

คู่มือ

## การปฏิบัติงานสารวัตรเกษตร

ศูนย์วิจัยและพัฒนาการเกษตรสุโขทัย

สำนักวิจัยและพัฒนาการเกษตรเขตที่ 2 กรมวิชาการเกษตร

ศูนย์วิจัยและพัฒนาการเกษตรสุโขทัย	ขั้นตอนการดำเนินงาน	หน้า	
	หมายเลขเอกสาร	แก้ไขครั้งที่	ฉบับที่
เรื่อง คู่มือการปฏิบัติงานสำหรับ กระบวนการออกใบอนุญาตขายและมีไว้ในครอบครอง	ผู้จัดทำ 1. นายพัฒนพงศ์ ต้อยเรียง ตำแหน่ง เจ้าพนักงานการเกษตรชำนาญงาน	วันที่ออกเอกสาร	
		ผู้ทบทวน	

## 1. วัตถุประสงค์

1. เพื่อให้พนักงานเจ้าหน้าที่ผู้ปฏิบัติงานสามารถปฏิบัติตามพระราชบัญญัติวัตถุอันตราย พ.ศ.2535 แก้ไขเพิ่มเติมโดยพระราชบัญญัติวัตถุอันตราย(ฉบับที่ 2) พ.ศ.2544 และ (ฉบับที่ 3) พ.ศ.2551 ได้อย่างถูกต้อง
2. เพื่อให้พนักงานเจ้าหน้าที่ผู้ปฏิบัติงานสามารถปฏิบัติตามพระราชบัญญัติปุ๋ย พ.ศ. 2518 แก้ไขเพิ่มเติมโดยพระราชบัญญัติปุ๋ย (ฉบับที่ 2) พ.ศ.2550 ได้อย่างถูกต้อง
3. เพื่อให้พนักงานเจ้าหน้าที่ผู้ปฏิบัติงานสามารถปฏิบัติตามพระราชบัญญัติพันธุ์พืช พ.ศ. 2518 แก้ไขเพิ่มเติมโดยพระราชบัญญัติพันธุ์พืช (ฉบับที่ 2) พ.ศ. 2535 (ฉบับที่ 3) พ.ศ.2550 ได้อย่างถูกต้อง
4. เพื่อให้บริการออกใบอนุญาตจำหน่ายปัจจัยการผลิต

## 2. ขอบข่าย

ผู้ประกอบการค้ามีไว้ในครอบครองซึ่งวัตถุอันตรายทางการเกษตร ขายปุ๋ยและขายเมล็ดพันธุ์ควบคุม

## 3. ความรับผิดชอบ

- กลุ่มบริการวิชาการ ศูนย์วิจัยและพัฒนาการเกษตรสุโขทัย
- ออกใบอนุญาตวัตถุอันตราย, ปุ๋ย, เมล็ดพันธุ์, ค่ายาง

## 4. เอกสารอ้างอิง

- พระราชบัญญัติวัตถุอันตราย พ.ศ. 2535 แก้ไขเพิ่มเติมโดยพระราชบัญญัติวัตถุอันตราย (ฉบับที่ 2) พ.ศ. 2544 และ (ฉบับที่ 3) พ.ศ. 2551
- พระราชบัญญัติปุ๋ย พ.ศ. 2518 แก้ไขเพิ่มเติมโดยพระราชบัญญัติปุ๋ย (ฉบับที่ 2) พ.ศ. 2550
- พระราชบัญญัติพันธุ์พืช พ.ศ. 2518 แก้ไขเพิ่มเติมโดยพระราชบัญญัติพันธุ์พืช (ฉบับที่ 2) พ.ศ. 2535 และ(ฉบับที่ 3) พ.ศ.2550
- พระราชบัญญัติควบคุมยาง พ.ศ. 2542
- กฎกระทรวง (พ.ศ.2537)
- ประกาศกระทรวงเกษตรและสหกรณ์ เรื่อง หลักเกณฑ์และวิธีการในการผลิต การนำเข้า-ส่งออก และการมีไว้ในครอบครองซึ่งวัตถุอันตราย ที่กรมวิชาการเกษตรเป็นผู้รับผิดชอบ พ.ศ.2547

## 5. คำนิยาม

- ขาย หมายความว่า การจำหน่าย จ่าย หรือแจก เพื่อประโยชน์ทางการค้า และให้หมายความรวมถึงการมีไว้ในครอบครองด้วย

- มีไว้ในครอบครอง หมายความว่า การมีไว้ในครอบครองไม่ว่าเพื่อตนเองหรือผู้อื่น และไม่ว่าจะเป็นการมีไว้เพื่อขาย เพื่อขนส่ง เพื่อใช้ หรือเพื่อประการอื่นใด และรวมถึงการทิ้งอยู่ หรือปรากฏอยู่ในความครอบครองด้วย
- พนักงานเจ้าหน้าที่ หมายความว่า ผู้ซึ่งรัฐมนตรีผู้รับผิดชอบแต่งตั้งให้ปฏิบัติตามพระราชบัญญัตินี้
- วัตถุอันตราย หมายความว่า วัตถุดังต่อไปนี้
  1. วัตถุระเบิดได้
  2. วัตถุไวไฟ
  3. วัตถุออกซิไดซ์และวัตถุเปอร์ออกไซด์
  4. วัตถุมีพิษ
  5. วัตถุที่ทำให้เกิดโรค
  6. วัตถุกัมมันตรังสี
  7. วัตถุที่ก่อให้เกิดการเปลี่ยนแปลงทางพันธุกรรม
  8. วัตถุกัดกร่อน
  9. วัตถุที่ก่อให้เกิดการระคายเคือง
  10. วัตถุอย่างอื่น ไม่ว่าจะเป็เคมีภัณฑ์หรือสิ่งอื่นใด ที่อาจทำให้เกิดอันตรายแก่บุคคล สัตว์ พืช ทรัพย์สิน หรือสิ่งแวดล้อม
- ปุ๋ย หมายความว่า สารอินทรีย์ อินทรีย์สังเคราะห์ อนินทรีย์ หรือจุลินทรีย์ ไม่ว่าจะเกิดขึ้นโดยธรรมชาติหรือทำขึ้นก็ตาม สำหรับใช้เป็นธาตุอาหารพืชได้ไม่ว่าโดยวิธีใด หรือทำให้เกิดการเปลี่ยนแปลงทางเคมี กายภาพ หรือชีวภาพในดินเพื่อบำรุงความเติบโตแก่พืช
- พันธุ์พืช หมายความว่า พันธุ์ หรือกลุ่มของพืชที่มีพันธุกรรมและลักษณะทางพฤกษศาสตร์เหมือนหรือคล้ายคลึงกันและมีคุณสมบัติเฉพาะตัวที่แตกต่างจากกลุ่มอื่นในพืชชนิดเดียวกันที่สามารถตรวจสอบได้
- เมล็ดพันธุ์ หมายความว่า เมล็ด หรือส่วนหนึ่งส่วนใดของพืชที่ใช้เพาะปลูกหรือใช้ทำพันธุ์ เช่น ต้น คอ หน่อ เหง้า กิ่ง แขนง ตา ราก หัว ดอก หรือผล
- เมล็ดพันธุ์ควบคุม หมายความว่า เมล็ดพันธุ์ที่ได้ผ่านการทดสอบ ตรวจสอบหรือวิเคราะห์คุณภาพหรือคุณสมบัติ และอธิบดีออกหนังสือรับรองให้
- ยาง หมายความว่า น้ำยางสด ยางก้อน เศษยาง น้ำยางข้น ยางแผ่น ยางแท่ง ยางเครพ หรือยางในลักษณะอื่นใดอันผลิตขึ้นหรือได้มาจากส่วนใด ๆ ของต้นยาง และหมายความรวมถึง ยางผสมไม่ว่าในสภาพของแข็งหรือของเหลว ซึ่งมียางธรรมชาติผสมกับสารเคมีหรือสารอื่นแต่ไม่รวมถึงวัตถุประดิษฐ์สำเร็จรูปจากยาง
- เนื้อยาง หมายความว่า เนื้อยางที่มีอยู่ในน้ำยางหรือยางแต่ละชนิดโดยคำนวณเป็นน้ำหนักตามกรรมวิธีที่กรมวิชาการเกษตร กระทรวงเกษตรและสหกรณ์กำหนด

#### เอกสารแนบท้าย

1. แบบฟอร์ม วอ.7, วอ.9, พพ.1, พพ.10, อป.1, อป.2, คำขอรับใบอนุญาตตาม พรบ.ควบคุมยาง พ.ศ. 2542, ขอดต่ออายุใบอนุญาตตาม พรบ.ควบคุมยาง พ.ศ. 2542

ศูนย์วิจัยและพัฒนาการเกษตรสุโขทัย	ขั้นตอนการดำเนินงาน	หน้า
	หมายเลขเอกสาร	แก้ไขครั้งที่ ฉบับที่
เรื่อง คู่มือการปฏิบัติงานสำหรับ กระบวนการตรวจสอบสถานที่ขายปุ๋ย/วัตถุ อันตรายทางการเกษตร/การจำหน่ายเมล็ด พันธุ์ควบคุม	ผู้จัดทำ 1. นายพัฒนพงศ์ ต้อยเรียง ตำแหน่ง เจ้าพนักงานการเกษตรชำนาญงาน	วันที่ออกเอกสาร
		ผู้ทบทวน

## 1. วัตถุประสงค์

1. เพื่อให้พนักงานเจ้าหน้าที่ มีกรอบขั้นตอนในการดำเนินงาน เพื่อพิจารณากระบวนการตรวจสอบสถานที่ในการจำหน่ายปุ๋ย/วัตถุอันตราย/เมล็ดพันธุ์ควบคุม
2. เพื่อให้ผู้ประกอบการทราบถึงกฎระเบียบและขั้นตอนในการตรวจสอบที่ร้านค้าจำหน่ายปัจจัยการผลิตทางการเกษตร
3. เพื่อให้เห็นความโปร่งใสของขั้นตอนในการทำงาน

## 2. ขอบข่าย

ผู้มีส่วนได้เสีย (Stakeholder) ได้แก่ พนักงาน เจ้าหน้าที่ และผู้ประกอบการ สามารถเข้าถึงกระบวนการขั้นตอนการตรวจสอบที่ร้านค้าจำหน่าย

## 3. เอกสารอ้างอิง

- คู่มือพนักงานเจ้าหน้าที่ ตามพระราชบัญญัติวัตถุอันตราย พ.ศ. 2535
- พระราชบัญญัติพันธุ์พืช พ.ศ. 2518 ซึ่งแก้ไขเพิ่มเติม โดยพระราชบัญญัติพันธุ์พืช (ฉบับที่ 2) พ.ศ.2535 แก้ไขเพิ่มเติม (ฉบับที่ 3) พ.ศ.2550
- พระราชบัญญัติปุ๋ย พ.ศ. 2518 แก้ไขเพิ่มเติมโดยพระราชบัญญัติปุ๋ย (ฉบับที่ 2) พ.ศ. 2550

## 4. คำนิยาม

- ขาย หมายความว่า การจำหน่าย จ่าย หรือแจก เพื่อประโยชน์ทางการค้า และให้หมายความรวมถึงการมีไว้เพื่อขายด้วย
- มีไว้ในครอบครอง หมายความว่า การมีไว้ในครอบครองไม่ว่าเพื่อตนเองหรือผู้อื่น และไม่ว่าจะเป็นการมีไว้เพื่อขาย เพื่อขนส่งเพื่อใช้ หรือเพื่อประการอื่นใด และรวมถึงการทิ้งอยู่ หรือปรากฏอยู่ในความครอบครองด้วย
- พนักงานเจ้าหน้าที่ หมายความว่า ผู้ซึ่งรัฐมนตรีผู้รับผิดชอบแต่งตั้งให้ปฏิบัติตามพระราชบัญญัตินี้
- ผู้ประกอบการ หมายความว่า ผู้ดำเนินการเปิดร้านขายวัตถุอันตราย ร้านจำหน่ายปุ๋ย และร้านขายเมล็ดพันธุ์

## 5. เอกสารแนบท้าย

1. แบบฟอร์ม ภค.1 , ภค.2 , ภค.5 , ภค.6 , ภค.8 , ภค.9 , ภค.11

ศูนย์วิจัยและพัฒนาการเกษตรสุโขทัย	ขั้นตอนการดำเนินงาน	หน้า
	หมายเลขเอกสาร	แก้ไขครั้งที่ ฉบับที่
เรื่อง คู่มือการปฏิบัติงานสำหรับ กระบวนการงานการดำเนินคดี	ผู้จัดทำ 1. นายพัฒนพงศ์ ต้อยเรียง	วันที่ออกเอกสาร
	ตำแหน่ง เจ้าพนักงานการเกษตรชำนาญงาน	ผู้ทบทวน

#### 1. วัตถุประสงค์

1. เพื่อให้พนักงานเจ้าหน้าที่ มีกรอบขั้นตอนในการดำเนินงาน เพื่อพิจารณากระบวนการงานการดำเนินคดี
2. เพื่อให้ผู้ประกอบการทราบถึงกฎระเบียบและขั้นตอนในการดำเนินคดี
3. เพื่อให้เห็นความโปร่งใสของขั้นตอนในการทำงาน

#### 2. ขอบข่าย

- สามารถเข้าถึงกระบวนการขั้นตอนในการทำงาน

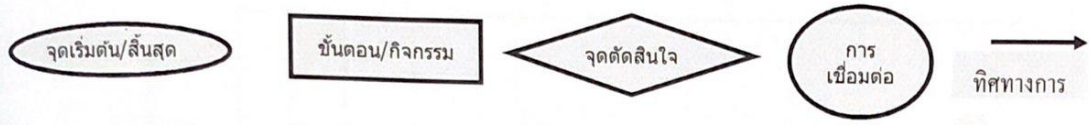
#### 3. เอกสารอ้างอิง

- พระราชบัญญัติวัตถุอันตราย พ.ศ.2535 แก้ไขเพิ่มเติมโดยพระราชบัญญัติวัตถุอันตราย(ฉบับที่ 2) พ.ศ. 2544 และ(ฉบับที่ 3) พ.ศ. 2551
- พระราชบัญญัติปุ๋ย พ.ศ.2518 แก้ไขเพิ่มเติม พระราชบัญญัติปุ๋ย (ฉบับที่ 2) พ.ศ. 2550
- พระราชบัญญัติพันธุ์พืช พ.ศ. 2518 ซึ่งแก้ไขเพิ่มเติม โดยพระราชบัญญัติพันธุ์พืช (ฉบับที่ 2) พ.ศ.2535 แก้ไขเพิ่มเติม (ฉบับที่ 3) พ.ศ.2550

#### 4. คำนิยาม

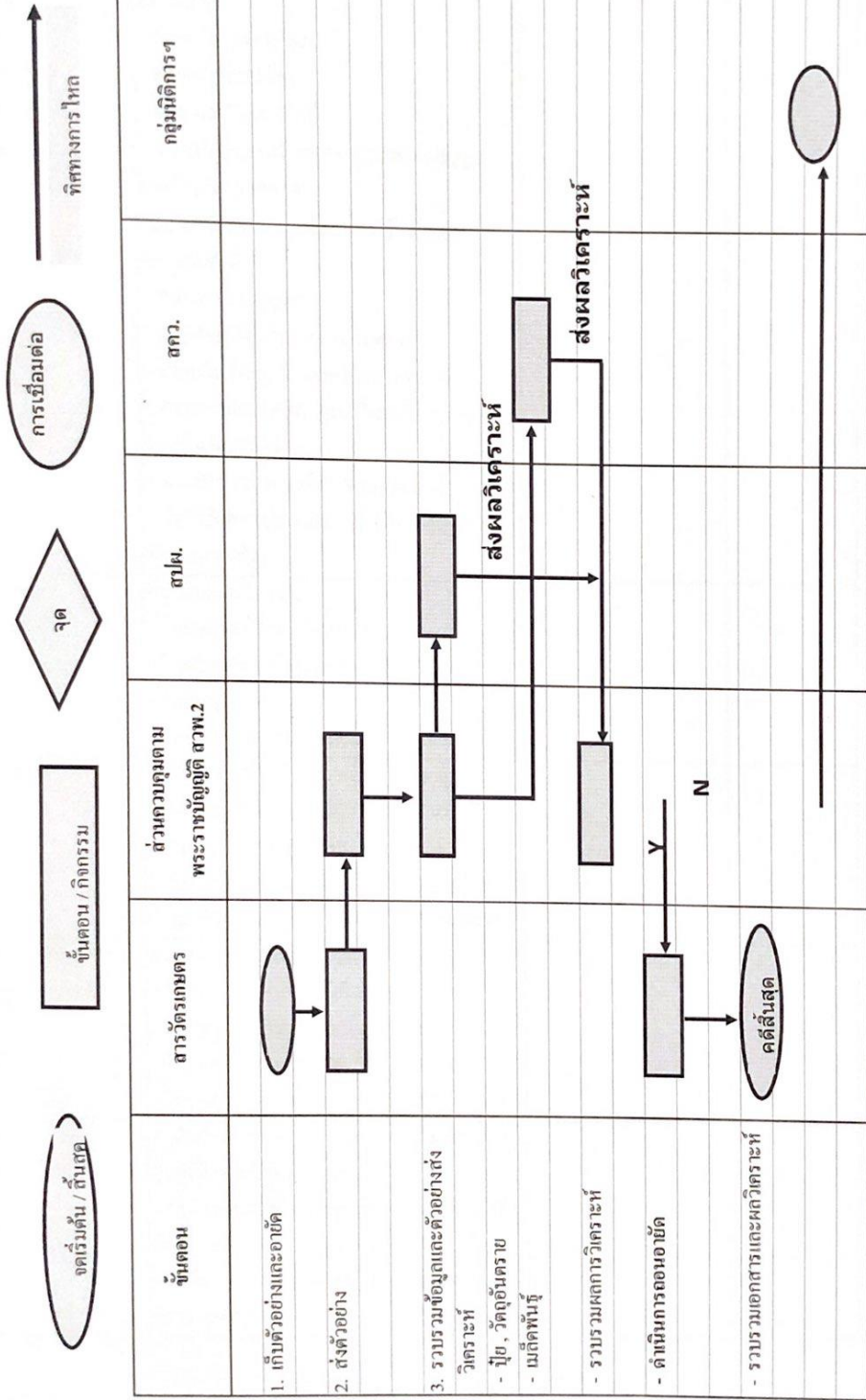
- สารวัตถุเกษตร หมายความว่า ผู้ซึ่งรัฐมนตรีผู้รับผิดชอบแต่งตั้งให้ปฏิบัติตามพระราชบัญญัตินี้
- ผู้ประกอบการ หมายความว่า ผู้ดำเนินการเปิดร้านขายวัตถุอันตราย ร้านจำหน่ายปุ๋ย และร้านขายเมล็ดพันธุ์
- สปพ. หมายความว่า สำนักพัฒนาปัจจัยการผลิตทางการเกษตร
- สคว. หมายความว่า สำนักควบคุมพืชและวัสดุการเกษตร
- นิติกร หมายความว่า กลุ่มที่ทำงานเกี่ยวกับกฎหมาย ดำเนินคดี ตาม พ.ร.บ. 3 ฉบับ

ขั้นตอนปฏิบัติงานการออกใบอนุญาตตาม พ.ร.บ. 4 ฉบับ



ขั้นตอน	ผู้ประกอบกร	นักวิชาการ/เจ้าหน้าที่	หัวหน้ากลุ่มบริการ วิชาการ	ผอ. ศวพ. สุโขทัย
1. การจัดเตรียมและยื่นเอกสาร เพื่อขอต่ออนุญาตขาย				
2. รับเอกสารและคำขอ				
3. ตรวจสอบความครบถ้วนของ เอกสารและหลักฐาน - ตรวจสอบข้อมูลร้าน ในฐานข้อมูล - วันหมดอายุ ของใบอนุญาต หากพบว่าใบอนุญาตหมดอายุก่อน ดำเนินการตามข้อกำหนด พรบ.				
4. ตรวจสอบความถูกต้องของ เอกสารทั้งหมด				
5. ออกหนังสืออนุญาต (ผู้มีอำนาจ ลงนาม)				
6. ค่าธรรมเนียม - เรียกเก็บค่าธรรมเนียมใบอนุญาต - ชำระค่าธรรมเนียมใบอนุญาต - รับชำระ - ออกเอกสารใบเสร็จรับเงิน				
7. รับเอกสาร				

แผนผังขั้นตอนการดำเนินงาน



## ขั้นตอนกระบวนการออกใบอนุญาต

ขั้นตอนการปฏิบัติงาน	รายละเอียด	ข้อกำหนด	ตัวชี้วัด
1. การจัดเตรียมและยื่นเอกสารเพื่อขออนุญาตจำหน่าย 2. รับเอกสารและคำขอ 3. ตรวจสอบความครบถ้วนของเอกสารและหลักฐาน 4. พิจารณาออกใบอนุญาต	ออกใบอนุญาตสำหรับบุคคลธรรมดาใช้หลักฐานประกอบดังนี้ - สำเนาบัตรประชาชน - สำเนาทะเบียนบ้าน - สำเนาทะเบียนพาณิชย์ - สำเนาใบผ่านการฝึกอบรม (ในกรณีขออนุญาตจำหน่ายวัตถุอันตราย) ออกใบอนุญาตสำหรับนิติบุคคลใช้หลักฐานประกอบดังนี้ - สำเนาบัตรประชาชน - สำเนาทะเบียนบ้าน (ของนิติบุคคล) - สำเนาใบสำคัญ, รั้งจดทะเบียน (สหกรณ์) - สำเนาใบผ่านการฝึกอบรม (ในกรณีขออนุญาตจำหน่ายวัตถุอันตราย) - หนังสือมอบอำนาจ (คิดอากรแสตมป์ 10 บาท) ในกรณีต่ออายุใบอนุญาต ต้องมีใบอนุญาตฉบับจริงมาแสดงด้วย		
5. รับชำระค่าธรรมเนียม - ออกใบเสร็จรับเงิน	ค่าธรรมเนียมใบอนุญาต - ใบอนุญาตจำหน่ายปุ๋ยเคมี 200 บาท - ใบอนุญาตจำหน่ายเมล็ดพันธุ์ 100 บาท - ใบอนุญาตค้ายาง 50 บาท - ใบอนุญาตวัตถุอันตรายทางการเกษตร 500 บาท		
6. กรณีต่อใบอนุญาตเกินกำหนดเวลา	1. เจ้าหน้าที่ผู้ปฏิบัติงานออกใบอนุญาต จะดำเนินการทำหนังสือให้สถานีตำรวจภูธรในพื้นที่เปรียบเทียบปรับ ตามอัตราที่กฎหมายกำหนด 2. นำหลักฐานที่สถานีตำรวจภูธรในพื้นที่เปรียบเทียบปรับ มาแสดงประกอบการต่อใบอนุญาต		
7. กรณีใบอนุญาตชำรุดหรือสูญหาย - ออกใบเสร็จรับเงิน	ค่าธรรมเนียมใบแทนใบอนุญาต - ใบอนุญาตจำหน่ายปุ๋ยเคมี 100 บาท - ใบอนุญาตจำหน่ายเมล็ดพันธุ์ 50 บาท - ใบอนุญาตค้ายาง 50 บาท - ใบอนุญาตวัตถุอันตรายทางการเกษตร 500 บาท		
8. ออกใบอนุญาตและเสนอให้ ผอ.สวพ.สุโขทัย ลงนาม	1. เมื่อดำเนินการตามขั้นตอนที่ 1-6 แล้ว เจ้าหน้าที่ผู้ปฏิบัติงานออกใบอนุญาต - กรณีผอ.สวพ.สุโขทัย ปฏิบัติราชการ สามารถรองรับได้ทันที - กรณีผอ.สวพ.สุโขทัย ดิรราชการ จัดส่งตามที่อยู่ผู้ประกอบการ		



## ขั้นตอนกระบวนการต่อไปอนุญาต

ขั้นตอนการปฏิบัติงาน	รายละเอียด	ข้อกำหนด	ตัวชี้วัด
การจัดเตรียมและยื่นเอกสาร ขออนุญาตจำหน่าย รับเอกสารและคำขอ ตรวจสอบความครบถ้วน ของเอกสารและหลักฐาน พิจารณาออกใบอนุญาต	ออกใบอนุญาตสำหรับบุคคลธรรมดาใช้หลักฐาน ประกอบดังนี้ - สำเนาบัตรประชาชน - สำเนาทะเบียนบ้าน - สำเนาทะเบียนพาณิชย์ - สำเนาใบผ่านการฝึกอบรม (ในกรณีขออนุญาต จำหน่ายวัตถุอันตราย) ออกใบอนุญาตสำหรับนิติบุคคลใช้หลักฐาน ประกอบดังนี้ - สำเนาบัตรประชาชน - สำเนาทะเบียนบ้าน (ของนิติบุคคล) - สำเนาใบสำคัญ, รับจดทะเบียน (สหกรณ์) - สำเนาใบผ่านการฝึกอบรม (ในกรณีขออนุญาต จำหน่ายวัตถุอันตราย) - หนังสือมอบอำนาจ(ติดอากรแสตมป์ 30 บาท) ในกรณีต่ออายุใบอนุญาต ต้องมีใบอนุญาตฉบับ จริงมาแสดงด้วย		
รับชำระค่าธรรมเนียม ออกใบเสร็จรับเงิน	ค่าธรรมเนียมใบอนุญาต - ใบอนุญาตจำหน่ายปุ๋ยเคมี 200 บาท - ใบอนุญาตจำหน่ายเมล็ดพันธุ์ 100 บาท - ใบอนุญาตค้ายาง 50 บาท - ใบอนุญาตวัตถุอันตรายทางการเกษตร 500 บาท		
กรณีใบอนุญาตชำรุดหรือสูญ ออกใบเสร็จรับเงิน	ค่าธรรมเนียมใบแทนใบอนุญาต - ใบอนุญาตจำหน่ายปุ๋ยเคมี 100 บาท - ใบอนุญาตจำหน่ายเมล็ดพันธุ์ 50 บาท - ใบอนุญาตค้ายาง 50 บาท - ใบอนุญาตวัตถุอันตรายทางการเกษตร 500 บาท		

## ขั้นตอนกระบวนการต่อไปอนุญาต

ขั้นตอนการปฏิบัติงาน	รายละเอียด	ข้อกำหนด	ตัวชี้วัด
7. กรณีต่อไปอนุญาตเกินกำหนดเวลา	<p>1. เจ้าหน้าที่ผู้ปฏิบัติงานออกใบอนุญาต จะดำเนินการทำหนังสือให้สถานีตำรวจภูธรในพื้นที่ เปรียบเทียบปรับ ตามอัตราที่กำหนด</p> <p>2. นำหลักฐานที่สถานีตำรวจภูธรในพื้นที่ เปรียบเทียบปรับ มาแสดงประกอบการต่อไปอนุญาต</p>		
8. ออกใบอนุญาตและเสนอให้ ผอ.ศวพ.สุโขทัย ลงนาม	<p>1. เมื่อดำเนินการตามขั้นตอนที่ 1-6 แล้ว เจ้าหน้าที่ผู้ปฏิบัติงานออกใบอนุญาต</p> <ul style="list-style-type: none"> <li>- กรณี ผอ.ศวพ.สุโขทัย ปฏิบัติราชการ สามารถรองรับได้ทันที</li> <li>- กรณี ผอ.ศวพ.สุโขทัย ดิราชการ จัดส่งตามที่อยู่ผู้ประกอบการ</li> </ul>		

## ขั้นตอนการตรวจสอบสถานที่จำหน่ายวัตถุอันตรายทางการเกษตร

ขั้นตอนการปฏิบัติงาน	รายละเอียด	ข้อกำหนด	ตัวชี้วัด
1. สถานที่จำหน่ายวัตถุอันตรายทางการเกษตร	เจ้าหน้าที่แสดงบัตรพร้อมแนะนำตัว		
2. ตรวจสอบเอกสาร	ตรวจสอบการมีใบอนุญาตที่มีไว้ในครอบครองซึ่งวัตถุอันตราย		
3. การตรวจสอบสถานที่ และการจัดร้าน	ตรวจสอบสถานที่ดำเนินการ ตรวจสอบการจัดร้าน เป็นไปตามประกาศกระทรวงเกษตรและสหกรณ์เรื่องหลักเกณฑ์และวิธีในการผลิต การนำเข้า และการมีไว้ในครอบครองซึ่งวัตถุอันตรายที่กรมวิชาการเกษตรเป็นผู้รับผิดชอบ พ.ศ.2547		
4. ตรวจสอบผลิตภัณฑ์	ตรวจสอบผลิตภัณฑ์ที่วางจำหน่าย การตรวจสอบภาชนะบรรจุ ชนิดวัตถุอันตรายและรายละเอียดฉลาก ได้แก่ ชื่อการค้า ชื่อสามัญ ทะเบียน ผู้ผลิต ผู้จัดจำหน่าย วันที่ผลิตว่าถูกต้องตามกฎหมายหรือมีข้อบ่งชี้ว่าผิดกฎหมาย		
5. การสุ่มเก็บตัวอย่าง	การสุ่มเก็บวัตถุอันตรายเพื่อตรวจสอบคุณภาพ - เลือกสุ่มตัวอย่างวัตถุอันตรายที่เป็นเป้าหมาย จากข้อมูลประกอบ มีฉลากไม่ถูกต้อง มีแนวโน้มว่าจะไม่ได้มาตรฐาน จากการตรวจสอบเบื้องต้น จากลักษณะ เช่น มีการตกตะกอน แยกชั้นหรือไม่ จากข้อมูลวิเคราะห์เดิมที่ผ่านมาจากเบาะแสบ้าง การร้องเรียนบ้าง จากสถานะปัจจุบันฤดูกาลที่มีการใช้วัตถุอันตรายจำนวนมาก เช่น การใช้สารกำจัดวัชพืช ไกลโทเซต พาราควอต หรือสารกำจัดแมลง ไซเปอร์เมทริน คลอไพริฟอส หรือที่มีการขายแข่งกันมาก มีราคาต่ำกว่าห้องตลาดทั่วไป เป็นต้น ตัวอย่างละ 3 ส่วน ส่วนที่ 1 นำไปตรวจสอบคุณภาพ ณ ห้องปฏิบัติการปริมาณ ตัวอย่างชนิดน้ำประมาณ 500 ซีซี ชนิดผง 500 กรัม ส่วนที่ 2 และ 3 อาศัยไว้ที่สถานที่ประกอบการ กรณีที่พบวัตถุอันตรายผิดกฎหมาย เช่น วัตถุอันตรายฉลากไม่ถูกต้อง วัตถุอันตรายปลอม วัตถุอันตรายผิดมาตรฐาน วัตถุอันตรายที่ต้องขึ้นทะเบียน แต่ไม่ได้ขึ้นทะเบียน วัตถุอันตรายชนิดที่ 4 เป็นต้น ให้อาศัยไว้ทั้งหมด		

## ขั้นตอนการตรวจสอบสถานที่จำหน่ายวัตถุอันตรายทางการเกษตร

ขั้นตอนการปฏิบัติงาน	รายละเอียด	ข้อกำหนด	ตัวชี้วัด
6. การบันทึก	<p>- บันทึกการเก็บตัวอย่างและอายุวัตถุอันตราย พร้อมสำเนาและบันทึกรายละเอียดกำกับตัวอย่างตามแบบฟอร์มต่าง ๆ ลงรายชื่อทั้งผู้ประกอบการ พนักงาน เจ้าหน้าที่ พยาน</p> <p>- นำตัวอย่างวัตถุอันตรายมาใส่ถุงพลาสติก พร้อมแบบฟอร์มที่บันทึกรายละเอียดกำกับตัวอย่างแนบและปิดผนึกให้เรียบร้อย และนำตัวอย่างส่งวิเคราะห์เพื่อตรวจสอบคุณภาพ</p>	<p>1. แบบบันทึกการตรวจสอบสถานที่ประกอบการวัตถุอันตราย ปุ๋ยเคมี และเมล็ดพันธุ์ควบคุม (ภค.1)</p> <p>2. แบบบันทึกการเก็บตัวอย่างและอายุวัตถุอันตรายเพื่อตรวจสอบ (ภค.2)</p> <p>3. ในแบบตัวอย่างวัตถุอันตรายทางการเกษตรเพื่อตรวจสอบคุณภาพตามพระราชบัญญัติวัตถุอันตราย พ.ศ.2535 (ภค.5)</p>	

ขั้นตอนการตรวจสอบสถานที่ขายปุ๋ย

ขั้นตอนการปฏิบัติงาน	รายละเอียด	ข้อกำหนด	ตัวชี้วัด	เอกสารอ้างอิง
1. สถานที่จำหน่ายปุ๋ย	เจ้าหน้าที่แสดงบัตรพนักงานเจ้าหน้าที่ตาม พ.ร.บ. 3 ฉบับ พร้อมแนะนำตัว			
2. ตรวจสอบเอกสาร	ตรวจสอบเอกสารการเปิดร้านจำหน่ายปัจจัยการผลิตทางการเกษตร	- ตาม พ.ร.บ. 3 ฉบับ		
3. การตรวจสอบสถานที่	ตรวจสอบสภาพรอบๆ ของสถานที่ขายและวิธีการจัดร้าน การแสดงป้ายบอกสถานที่ขาย ตรวจสอบสถานที่เก็บหรือโกดังสินค้า	- ตามประกาศกระทรวงเกษตรและสหกรณ์		
4. ตรวจสอบผลิตภัณฑ์	- ตรวจสอบภาชนะการบรรจุ ชนิดของผลิตภัณฑ์ ปุ๋ย/วัตถุอันตรายและเมล็ดพันธุ์ควบคุม - ตรวจสอบฉลาก ได้แก่ ชื่อการค้า สูตร เครื่องหมายการค้า (ตรา) ทะเบียน ปริมาณธาตุอาหารรับรองผู้ผลิต สถานที่ทำการผลิต	- แสดงข้อความตามที่กฎหมายกำหนด		
5. การสุ่มเก็บตัวอย่าง	การสุ่มเก็บตัวอย่าง ควรสุ่มเก็บตัวอย่างที่มีแนวโน้มที่จะเป็นของปลอม ผิดมาตรฐานเสื่อมคุณภาพจะมีลักษณะ ดังนี้ 1. เป็นสูตรที่มีการแข่งขันกันในตลาดสูงจำหน่ายปริมาณมากและเกษตรกรนิยมใช้ เช่น ปุ๋ยเคมีสูตร 16-20-0 , 16-16-8 , 30-0-0 เป็นต้น 2. ปุ๋ยที่มีแนวโน้มจะมีคุณภาพไม่ได้มาตรฐานพิจารณาจาก - ลักษณะทางกายภาพ เม็ดปุ๋ยเคมีจับตัวเป็นก้อนแข็ง ไม่ลื่นไหล เม็ดปุ๋ยเคมี มีลักษณะแตกยุ่ย มีฝุ่นมาก เม็ดไม่สม่ำเสมอ - ปุ๋ยเคมีชนิดเกล็ด จะจับตัวเป็นก้อนแข็ง มีความชื้นสูง 3. ปุ๋ยเคมีที่บรรจุในภาชนะเก่า ตัวอักษรในฉลากเลอะเลือนอ่านไม่ออก มีรอยเขียนใหม่ ไม่เรียบร้อย หรือเก็บไว้เป็นเวลานาน หรือเก็บในสถานที่ที่ไม่ดี	ปุ๋ยเคมีมาตรฐานยกเว้นการขึ้นทะเบียน มี 7 ชนิด คือ 1. ยูเรีย (46-0-0) 2. แอมโมเนียซัลเฟต (21-0-0) 3. ซุปเปอร์ฟอสเฟต (0-20-0) 4. ดับเบิ้ลซุปเปอร์ฟอสเฟต (0-40-0) 5. ทริเปิ้ลซุปเปอร์ฟอสเฟต (0-46-0) 6. โปแทสเซียมคลอไรด์ (0-0-60) 7. โปแทสเซียมซัลเฟต (0-0-50)		

## ขั้นตอนการตรวจสอบสถานที่ขายปุย

ขั้นตอนการปฏิบัติงาน	รายละเอียด	ข้อกำหนด	ตัวชี้วัด	เอกสารอ้างอิง
	<p>4. ปุยที่ไม่ติดฉลาก หรือติดฉลากไม่ครบถ้วน ไม่ระบุผู้ผลิต สถานที่ผลิต ผู้นำเข้าและสถานที่หรือฉลากเป็นภาษาต่างประเทศ ไม่ระบุภาษาไทย</p> <p>5. ปุยที่กฎหมายกำหนดให้ขึ้นทะเบียนแต่มิได้ขึ้นทะเบียน</p> <p>6. ปุยที่ทะเบียนสิ้นอายุตามที่ระบุไว้ในกระสอบหรือภาชนะบรรจุ</p> <p>7. ปุยที่ฉลากระบุว่าประกอบด้วยธาตุอาหารหลักของพืช แต่หลีกเลี่ยงไม่ใช้คำว่า "ปุ๋ยเคมี" "ปุ๋ยอินทรีย์" "ปุ๋ยชีวภาพ" และมีได้ขึ้นทะเบียนให้ถูกต้องตามกฎหมาย</p> <p>8. ปุยสูตรเดียวกันที่ผลิตจากผู้ผลิตต่างรายกัน แต่มีราคาต่ำกว่าปุ๋ยเคมีอีกชนิดหนึ่งมาก เป็นที่น่าสังเกตว่ามีแนวโน้มที่คุณภาพจะไม่ได้มาตรฐาน</p> <p>9. พิจารณาพฤติกรรมผู้ผลิต และผู้จัดจำหน่ายแต่ละราย เช่น ข้อมูลการวิเคราะห์ปุ๋ย</p> <p>10. ควรเน้นสุ่มเก็บตัวอย่างปุ๋ยเคมี ที่ผลิตโดยกรรมวิธีแบบไม่เป็นเนื้อเดียวกัน</p>			
6. การบันทึก	การตรวจสอบสถานที่ผู้ประกอบการค้าและการสุ่มตัวอย่างปุยทุกครั้ง ต้องใช้แบบฟอร์มของกรมวิชาการเกษตร ตามแบบที่กำหนดและเขียนข้อความให้ครบถ้วน	แบบฟอร์ม - ภค.1 - ภค.6 - ภค.8		แบบฟอร์มกรมวิชาการเกษตร

ขั้นตอนการตรวจสอบที่จำหน่ายเมล็ดพันธุ์

ขั้นตอนการปฏิบัติงาน	รายละเอียด	ข้อกำหนด	ตัวชี้วัด
1. สถานที่จำหน่ายเมล็ดพันธุ์	เจ้าหน้าที่แสดงบัตรพร้อมแนะนำตัว		
2. ตรวจสอบเอกสาร	ตรวจสอบเอกสารการมีใบอนุญาตขายเมล็ดพันธุ์ ควบคุม		
3. การตรวจสอบสถานที่	ตรวจสอบที่ขายเมล็ดพันธุ์ควบคุม สภาพรอบๆ และการจัดร้าน		
4. ตรวจสอบผลิตภัณฑ์	ตรวจสอบภาชนะบรรจุ ขนาดบรรจุ ชนิดพืช ตรวจสอบฉลาก ได้แก่ ชื่อพืช ชื่อพันธุ์ เครื่องหมาย การค้า (ตรา) อัตราความงอก อัตราเมล็ดพันธุ์ บริสุทธิ์ วันเดือนปีทดสอบ วันเดือนปีรวบรวม วันเดือนปีสันอายุทำพันธุ์ ผู้รวบรวม แหล่งรวบรวม รวม สถานที่ทำการรวบรวม	ข้อความตามที่กฎหมาย กำหนด	
5. การสุ่มเก็บตัวอย่าง	การสุ่มเก็บตัวอย่างเมล็ดพันธุ์ควบคุม ควรสุ่มเก็บ ตัวอย่างเมล็ดพันธุ์ควบคุมที่มีแนวโน้มที่จะเป็น เมล็ดพันธุ์ควบคุมปลอม เสื่อมคุณภาพ ที่มีลักษณะ ดังนี้ - เมล็ดพันธุ์ควบคุมไม่คิดฉลาก หรือคิดฉลากไม่ ครบถ้วน ไม่ระบุชื่อ ชื่อพันธุ์ ไม่ระบุผู้รวบรวม แหล่งรวบรวม สถานที่รวบรวม ผู้นำเข้าและ สถานที่หรือฉลากเป็นภาษาต่างประเทศ ไม่ระบุ ภาษาไทย - พิจารณาพฤติกรรมผู้รวบรวม และผู้จัดจำหน่าย แต่ละราย เช่น ข้อมูลผลวิเคราะห์เมล็ดพันธุ์ควบ คุม - เน้นสุ่มเก็บตัวอย่างเมล็ดพันธุ์ควบคุมจากผู้ ประกอบการที่ฝ่าฝืนกฎหมายบ่อย ปริมาณตัวอย่างเมล็ดพันธุ์ควบคุมที่สุ่มเก็บตัวอย่าง ต้องได้ปริมาณที่เพียงพอ		

ขั้นตอนการตรวจสอบสถานที่จำหน่ายเมล็ดพันธุ์

ขั้นตอนการปฏิบัติงาน	รายละเอียด	ข้อกำหนด	ตัวชี้วัด
6. การบันทึก	<ol style="list-style-type: none"> <li>1. แบบบันทึกการตรวจสอบสถานประกอบการวัตถุอันตราย ปุ๋ย และเมล็ดพันธุ์ควบคุม</li> <li>2. แบบบันทึกการเก็บตัวอย่างและอายุเมล็ดพันธุ์ควบคุมเพื่อตรวจสอบ</li> <li>3. แบบบันทึกตัวอย่างเมล็ดพันธุ์ควบคุมเพื่อแนบกับตัวอย่างที่ส่งตรวจคุณภาพ</li> <li>4. ควรมีการบันทึกภาพการปฏิบัติงานในการตรวจสอบสถานที่ประกอบการทุกครั้ง</li> </ol>	<p>ตามแบบฟอร์ม</p> <p>- ภค.1</p> <p>- ภค.9</p> <p>- ภค.11</p>	



