 <p>กรมวิชาการเกษตร</p> <p>สำนักควบคุมพืชและวัสดุการเกษตร Office of Agricultural Regulation</p>	คู่มือขั้นตอนการปฏิบัติงาน	รหัส : _____ หน้า _____
	การออกใบรับรองสุขอนามัยพืช	แก้ไขครั้งที่ : _____ วันที่บังคับใช้ : _____
	ผู้จัดทำ ๑. นายวีระยุทธ บุญรอด	ผู้อนุมัติ (นายภัทศษุภณ หมั่นแจ้ง) ผู้อำนวยการสำนักควบคุมพืชและวัสดุการเกษตร
	ผู้ตรวจสอบ นางช่อทิพย์ ศัลยพงษ์	

๑. วัตถุประสงค์

เพื่อเป็นหลักปฏิบัติในการปฏิบัติงานของพนักงานเจ้าหน้าที่ในการตรวจพืช และผลิตผลพืช เพื่อออกใบรับรองสุขอนามัยพืช ตามประกาศกรมวิชาการเกษตร เรื่อง หลักเกณฑ์ วิธีการ และเงื่อนไขการขอและการออกใบรับรองสุขอนามัยพืช และใบรับรองสุขอนามัยพืชสำหรับการส่งออก พ.ศ. ๒๕๕๑, ประกาศกรมวิชาการเกษตร เรื่อง หลักเกณฑ์ วิธีการ และเงื่อนไขการขอและการออกใบรับรองสุขอนามัยพืช และใบรับรองสุขอนามัยพืชสำหรับการส่งออก (ฉบับที่ ๒) พ.ศ. ๒๕๕๓ และกฎหมายอื่นที่เกี่ยวข้อง รวมทั้งข้อกำหนดในการนำเข้าของประเทศปลายทาง

๒. ผู้ปฏิบัติงาน

พนักงานเจ้าหน้าที่ตามพระราชบัญญัติกักพืช

๓. คำนิยาม

“พืช” หมายความว่า พันธุ์พืชทุกชนิดทั้งพืชบก พืชน้ำ และพืชประเภทอื่น รวมทั้งส่วนหนึ่งส่วนใดของพืช เช่น ต้น ตา ตอ แขนง หน่อ กิ่ง ใบ ราก เหง้า หัว ดอก ผล เมล็ด เชื้อ และสปอร์ของเห็ด ไม่ว่าที่ยังทำพันธุ์ได้หรือตายแล้ว และให้หมายความรวมถึงตัวห้ำ ตัวเบียน ตัวไหม ไข่ไหม รังไหม ผึ้ง รังผึ้ง และจุลินทรีย์ด้วย

“เชื้อพันธุ์พืช” หมายความว่า กลุ่มเซลล์ที่มีหน่วยพันธุกรรมหลากหลาย ซึ่งถ่ายทอดได้ที่รวมตัวกันเป็นชิ้นส่วนของพืชที่ยังมีชีวิตและขยายพันธุ์ได้ ไม่ว่าจะอยู่ในรูปของเมล็ด เนื้อเยื่อหรือ ส่วนหนึ่งส่วนใดของพืช และให้หมายความรวมถึงสารพันธุกรรม ซึ่งสามารถถ่ายทอดลักษณะที่สารพันธุกรรมนั้นควบคุมอยู่ได้ ทั้งนี้ เฉพาะที่ใช้ประโยชน์ในการปรับปรุงพันธุ์

“พืชควบคุมเฉพาะ” หมายความว่า พืชที่รัฐมนตรีประกาศในราชกิจจานุเบกษาให้เป็นพืชที่ต้องมีการกำหนดมาตรการในการควบคุมและตรวจสอบเชื้อจุลินทรีย์หรือสิ่งอื่นใด ที่เป็นอันตรายต่อสุขภาพมนุษย์ตามข้อกำหนดของประเทศผู้นำเข้าก่อนส่งออกไปนอกราชอาณาจักร


“ดิน” หมายความว่า ดินชนิดที่มีอินทรีย์วัตถุหรือเป็นที่อาศัยของศัตรูพืชได้

“ศัตรูพืช” หมายความว่า สิ่งซึ่งเป็นอันตรายแก่พืช เช่น เชื้อโรคพืช แมลง สัตว์ หรือพืชที่อาจก่อให้เกิดความเสียหายแก่พืช

“พาหะ” หมายความว่า เครื่องปลูก ดิน ทราาย ภาชนะ หรือสิ่งอื่นที่ใช้ห่อหุ้มมาพร้อมกับพืชปุ๋ยอินทรีย์หรือสิ่งอื่นใดที่อาจเป็นสื่อนำศัตรูพืช

“ส่งออก” หมายความว่า นำหรือส่งออกนอกราชอาณาจักรไม่ว่าด้วย วิธีใดๆ

“ส่งต่อ” หมายความว่า นำหรือส่งให้เข้ามาในราชอาณาจักร และถูกส่งต่อไปประเทศอื่น

 <p>กรมวิชาการเกษตร</p> <p>สำนักควบคุมพืชและวัสดุการเกษตร Office of Agricultural Regulation</p>	คู่มือขั้นตอนการปฏิบัติงาน	รหัส : หน้า
	การออกใบรับรองสุขอนามัยพืช	แก้ไขครั้งที่ : วันที่บังคับใช้ :
	ผู้จัดทำ ๑. นายวีระยุทธ บุญรอด	ผู้อนุมัติ (นายภัชชญาณ หมั่นแจ้ง)
	ผู้ตรวจสอบ นางช่อทิพย์ ศัลยพงษ์	ผู้อำนวยการสำนักควบคุมพืชและวัสดุการเกษตร

“ด่านตรวจพืช” หมายความว่า ด่านตามที่รัฐมนตรีประกาศกำหนดในราชกิจจานุเบกษา เพื่อตรวจพืช สิ่งต้องห้าม สิ่งกีดกั และเชื้อพันธุ์พืชที่นำเข้า หรือนำผ่าน

“กลุ่มบริการส่งออกสินค้าเกษตร” หมายความว่า หน่วยงานภายใต้สังกัดสำนักควบคุมพืชและวัสดุการเกษตร มีหน้าที่ออกใบรับรองสุขอนามัยพืชให้กับสินค้าพืชที่มีการส่งออก


“พนักงานเจ้าหน้าที่” หมายความว่า อธิบดี และผู้ซึ่งรัฐมนตรีแต่งตั้งให้ปฏิบัติการตามพระราชบัญญัติกักพืช

“ใบรับรองสุขอนามัยพืช” หมายความว่า หนังสือสำคัญที่ออกโดยหน่วยงานผู้มีอำนาจของประเทศที่ส่งออก ซึ่งพืช เชื้อพันธุ์พืช หรือพาหะเพื่อรับรองว่าพืช เชื้อพันธุ์พืช หรือพาหะที่ส่งออกปลอดจากศัตรูพืชตามข้อกำหนดของประเทศผู้นำเข้า

“ใบรับรองสุขอนามัยพืชสำหรับการส่งต่อ” หมายความว่า หนังสือสำคัญที่ออกโดยหน่วยงานผู้มีอำนาจของประเทศที่ส่งออกซึ่งพืช เชื้อพันธุ์พืช หรือพาหะเพื่อรับรองว่าพืช เชื้อพันธุ์พืช หรือพาหะที่ได้นำหรือส่งเข้ามาในราชอาณาจักร และถูกส่งต่อ ไปประเทศอื่นปลอดจากศัตรูพืชของประเทศไทยตามข้อกำหนดของประเทศผู้นำเข้า

๔. แบบฟอร์มที่ใช้

- | | |
|--|--------------|
| ๔.๑ คำขอใบรับรองสุขอนามัยพืช | แบบ พ.ก. ๗ |
| ๔.๒ บัญชีแสดงรายชื่อพืชแนบท้ายแบบคำขอใบรับรองสุขอนามัยพืช | แบบ พ.ก. ๗.๑ |
| ๔.๓ ใบแนบแนบท้ายแบบคำขอใบรับรองสุขอนามัยพืช | แบบ พ.ก. ๗.๒ |
| ๔.๔ ใบรับรองสุขอนามัยพืช | แบบ พ.ก. ๗-๑ |
| ๔.๕ ใบแนบสำหรับใบรับรองสุขอนามัยพืช | แบบ พ.ก. ๗-๒ |
| ๔.๖ คำขอใบรับรองสุขอนามัยพืชสำหรับการส่งต่อ | แบบ พ.ก. ๘ |
| ๔.๗ บัญชีแสดงรายชื่อพืชแนบท้ายแบบคำขอใบรับรองสุขอนามัยพืชสำหรับการส่งต่อ | แบบ พ.ก. ๘.๑ |
| ๔.๘ ใบแนบแนบท้ายแบบคำขอใบรับรองสุขอนามัยพืชสำหรับการส่งต่อ | แบบ พ.ก. ๘.๒ |
| ๔.๙ ใบรับรองสุขอนามัยพืชสำหรับการส่งต่อ | แบบ พ.ก. ๘-๑ |
| ๔.๑๐ ใบแนบสำหรับใบรับรองสุขอนามัยพืชสำหรับการส่งต่อ | แบบ พ.ก. ๘-๒ |
| ๔.๑๑ คำขอรับใบแทนใบรับรองสุขอนามัยพืช | แบบ พ.ก. ๙ |
| ๔.๑๒ คำขอรับใบแทนใบรับรองสุขอนามัยพืชสำหรับการส่งต่อ | แบบ พ.ก. ๑๐ |

 <p>กรมวิชาการเกษตร สำนักควบคุมพืชและวัสดุการเกษตร Office of Agricultural Regulation</p>	คู่มือขั้นตอนการปฏิบัติงาน	รหัส : หน้า
	การออกไปรับรองสุขอนามัยพืช	แก้ไขครั้งที่ : วันที่บังคับใช้ :
	ผู้จัดทำ ๑. นายวีระยุทธ บุญรอด ผู้ตรวจสอบ นางช่อทิพย์ ศัลยพงษ์	ผู้อนุมัติ (นายภัชชัญญณ หมั่นแจ้ง) ผู้อำนวยการสำนักควบคุมพืชและวัสดุการเกษตร

๕. เอกสารอ้างอิง

๕.๑ พระราชบัญญัติกักพืช พ.ศ. ๒๕๐๗ แก้ไขเพิ่มเติมโดยพระราชบัญญัติกักพืช (ฉบับที่ ๒) พ.ศ. ๒๕๔๒ และแก้ไขเพิ่มเติมโดยพระราชบัญญัติกักพืช (ฉบับที่ ๓) พ.ศ. ๒๕๕๑

๕.๒ พระราชบัญญัติพันธุ์พืช พ.ศ. ๒๕๑๘ แก้ไขเพิ่มเติมโดยพระราชบัญญัติพันธุ์พืช (ฉบับที่ ๒) พ.ศ. ๒๕๓๕ และแก้ไขเพิ่มเติมโดยพระราชบัญญัติพันธุ์พืช (ฉบับที่ ๓) พ.ศ. ๒๕๕๐

๕.๓ พิธีสารว่าด้วยข้อกำหนดด้านสุขอนามัยและสุขอนามัยพืชของการนำเข้าและส่งออกผักสดระหว่างกระทรวงเกษตรและสหกรณ์แห่งราชอาณาจักรไทย และสำนักงานควบคุมคุณภาพและตรวจสอบกักกันโรคแห่งสาธารณรัฐประชาชนจีน

๕.๔ กฎกระทรวง กำหนดค่าธรรมเนียมและค่าป่วยการ พ.ศ. ๒๕๕๓

๕.๔ ระเบียบกระทรวงเกษตรและสหกรณ์ ว่าด้วยหลักเกณฑ์ วิธีการ และเงื่อนไขในการจ่ายค่าป่วยการและค่าพาหนะเดินทางตามพระราชบัญญัติกักพืช พ.ศ. ๒๕๐๗ พ.ศ. ๒๕๔๗

๕.๕ ประกาศกระทรวงเกษตรและสหกรณ์ เรื่อง กำหนดด้านตรวจพืชตามพระราชบัญญัติกักพืช พ.ศ. ๒๕๐๗ พ.ศ. ๒๕๔๗

๕.๖ ประกาศกระทรวงเกษตรและสหกรณ์ เรื่อง กำหนดชนิดและชื่อพันธุ์ของพืชให้เป็นพืชสงวนตามพระราชบัญญัติพันธุ์พืช พ.ศ. ๒๕๑๘

๕.๗ ประกาศกระทรวงเกษตรและสหกรณ์ เรื่อง พืชอนุรักษ์ตามพระราชบัญญัติพันธุ์พืช พ.ศ. ๒๕๑๘

๕.๘ ประกาศกรมวิชาการเกษตร เรื่อง หลักเกณฑ์ วิธีการ และเงื่อนไขการจดทะเบียนเป็นผู้ส่งผลลำไยสดออกไปนอกราชอาณาจักร (ฉบับที่ ๒) พ.ศ. ๒๕๔๓


๕.๙ ประกาศกรมวิชาการเกษตร เรื่อง หลักเกณฑ์ วิธีการ และเงื่อนไขการจดทะเบียนเป็นผู้ส่งดอกกล้วยไม้สดออกไปนอกราชอาณาจักร (ฉบับที่ ๒) พ.ศ. ๒๕๔๔

๕.๑๐ ประกาศกรมวิชาการเกษตร เรื่อง การขึ้นทะเบียนโรงเรือนปลูกเลี้ยงกล้วยไม้ และไม้ดอกไม้ประดับเพื่อการส่งออกไปยังสาธารณรัฐเกาหลี พ.ศ. ๒๕๔๘

๕.๑๑ ประกาศกรมวิชาการเกษตร เรื่อง หลักเกณฑ์ วิธีการ และเงื่อนไขการขอและการออกไปรับรองสุขอนามัยพืช และไปรับรองสุขอนามัยพืชสำหรับการส่งออก พ.ศ. ๒๕๕๑

๕.๑๒ ประกาศกรมวิชาการเกษตร เรื่อง การรับรองระบบการผลิตของโรงงาน ผู้ผลิตผัก ผลไม้ แขนเยือกแข็ง และโรงงานแปรรูปสินค้าเกษตร เพื่อประกอบการออกไปรับรองสุขอนามัยพืช พ.ศ. ๒๕๕๑

๕.๑๓ ประกาศกรมวิชาการเกษตร เรื่อง หลักเกณฑ์ วิธีการ และเงื่อนไขการขอและการออกไปรับรองสุขอนามัยพืชสำหรับผลไม้ที่ส่งออกผ่านประเทศที่สาม เข้าสู่สาธารณรัฐประชาชนจีน พ.ศ. ๒๕๕๒

 <p>กรมวิชาการเกษตร สำนักควบคุมพืชและวัสดุการเกษตร Office of Agricultural Regulation</p>	คู่มือขั้นตอนการปฏิบัติงาน	รหัส : หน้า
	การออกใบรับรองสุขอนามัยพืช	แก้ไขครั้งที่ : วันที่บังคับใช้ :
	ผู้จัดทำ ๑. นายวีระยุทธ บุญรอด ผู้ตรวจสอบ นางช่อทิพย์ ศัลยพงษ์	ผู้อนุมัติ (นายภัสชญ์ภณ หมั่นแจ้ง) ผู้อำนวยการสำนักควบคุมพืชและวัสดุการเกษตร

๕.๑๔ ประกาศกรมวิชาการเกษตรเรื่อง หลักเกณฑ์ วิธีการ และเงื่อนไขการขอและออกใบรับรองสุขอนามัยพืช สำหรับการส่งออกพืชควบคุมไปยังสหภาพยุโรป พ.ศ. ๒๕๕๒

๕.๑๕ ประกาศกรมวิชาการเกษตร เรื่อง หลักเกณฑ์ วิธีการ และเงื่อนไขการขอและการออกใบรับรองสุขอนามัยพืช และใบรับรองสุขอนามัยพืชสำหรับการส่งออก (ฉบับที่ ๒) พ.ศ. ๒๕๕๓

๕.๑๖ ประกาศกรมวิชาการเกษตรเรื่อง หลักเกณฑ์ วิธีการและเงื่อนไขการนำเข้าและส่งออกผลไม้ระหว่างราชอาณาจักรไทย และสาธารณรัฐประชาชนจีนผ่านสาธารณรัฐประชาธิปไตยประชาชนลาว พ.ศ. ๒๕๕๔

๕.๑๗ ประกาศกรมวิชาการเกษตรเรื่อง การออกใบรับรองสุขอนามัยพืชและใบรับรองสุขอนามัยสำหรับสินค้าพืชผักสดไปสหภาพยุโรป นอร์เวย์และสมาพันธ์รัฐสวิส (ฉบับที่ ๒) พ.ศ. ๒๕๕๕

๕.๑๘ ประกาศกรมวิชาการเกษตรเรื่อง การออกใบรับรองสุขอนามัยพืชและใบรับรองสุขอนามัยสำหรับสินค้าพืชผักสดไปสหภาพยุโรป นอร์เวย์และสมาพันธ์รัฐสวิส

๕.๑๙ ประกาศกรมวิชาการเกษตร เรื่อง หลักเกณฑ์ วิธีการ และเงื่อนไขการขอและการออกใบรับรองสุขอนามัยพืช สำหรับสินค้าผักผลไม้สดส่งออกไปสหภาพยุโรป พ.ศ. ๒๕๕๖


๕.๒๐ ประกาศกรมวิชาการเกษตร เรื่อง หลักเกณฑ์ วิธีการ และเงื่อนไขการขอและการออกใบรับรองสุขอนามัยพืช สำหรับการส่งออกผลส้มโอไปสหภาพยุโรป พ.ศ. ๒๕๕๖

๕.๒๑ ประกาศกรมวิชาการเกษตร เรื่อง หลักเกณฑ์ วิธีการ และเงื่อนไขการจดทะเบียนเป็นผู้ส่งผลทุเรียนสดออกไปนอกราชอาณาจักร พ.ศ. ๒๕๕๖

๕.๒๒ ประกาศกรมวิชาการเกษตร เรื่อง หลักเกณฑ์ วิธีการ และเงื่อนไขการส่งออกสำหรับสินค้าฝรั่งและชมพูไปยังสหภาพยุโรป นอร์เวย์ และสมาพันธ์รัฐสวิส พ.ศ. ๒๕๕๖

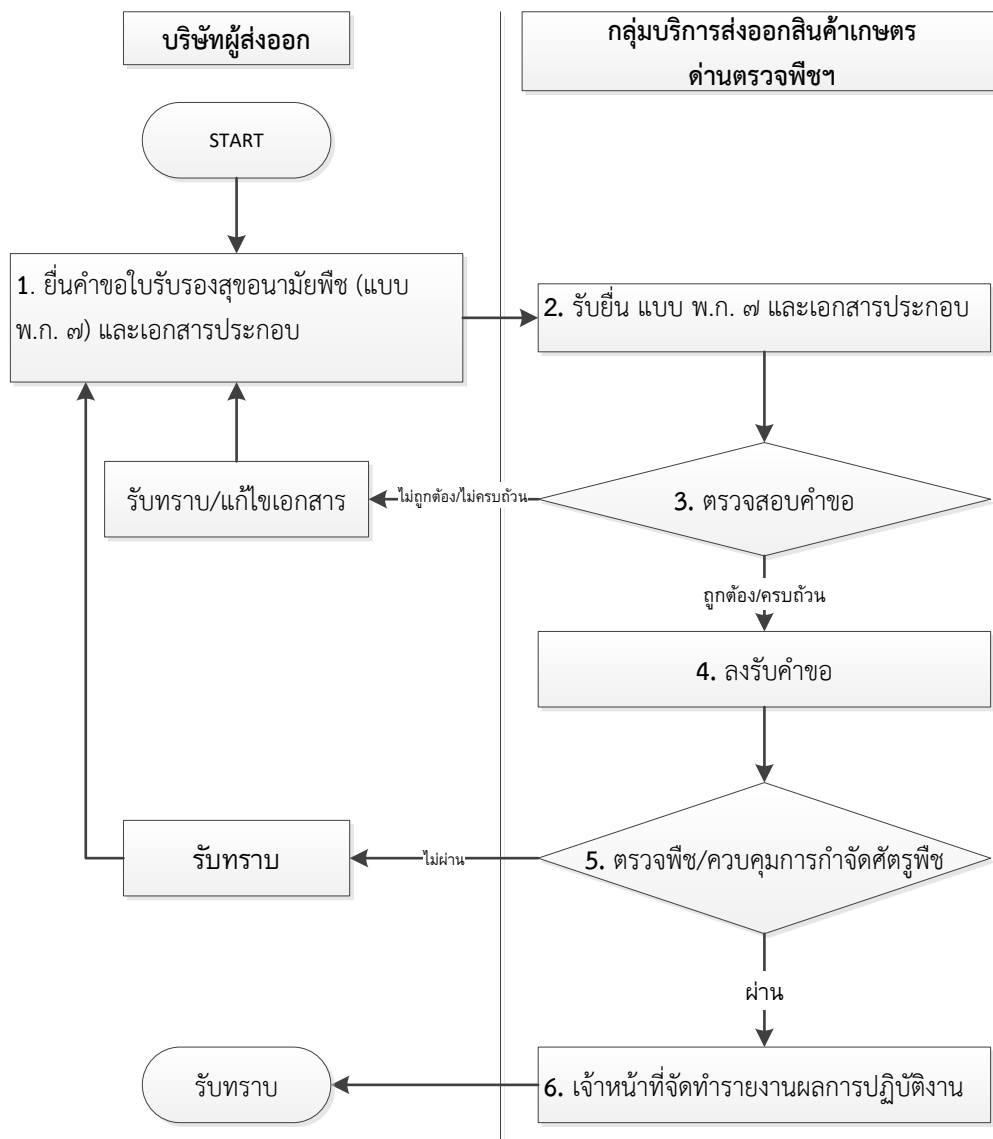
๖. เครื่องมือ อุปกรณ์

- ๖.๑ แวนชวยาย
- ๖.๒ เข็มเขี่ยแมลง
- ๖.๓ ถุงมือ
- ๖.๔ ขวดเก็บตัวอย่างแมลง
- ๖.๕ อุปกรณ์ป้องกันภัยส่วนบุคคล ได้แก่ หน้ากากพร้อมตลับกรองแก๊ส ถุงมือ ฯลฯ

 <p>กรมวิชาการเกษตร</p> <p>สำนักควบคุมพืชและวัสดุการเกษตร Office of Agricultural Regulation</p>	คู่มือขั้นตอนการปฏิบัติงาน	รหัส : หน้า
	การออกไปรับรองสุขอนามัยพืช	แก้ไขครั้งที่ :
		วันที่บังคับใช้ :
	ผู้จัดทำ ๑. นายวีระยุทธ บุญรอด	ผู้อนุมัติ
	ผู้ตรวจสอบ นางช่อทิพย์ ศัลยพงษ์	(นายภัทชญ์ หมั่นแจ้ง) ผู้อำนวยการสำนักควบคุมพืชและวัสดุการเกษตร

๗. แผนภูมิการปฏิบัติงาน

๗.๑ การยื่นขอตรวจพืช และ/หรือควบคุมการกำจัดศัตรูพืชนอกสถานที่





กรมวิชาการเกษตร

สำนักควบคุมพืชและวัสดุการเกษตร
Office of Agricultural Regulation

คู่มือขั้นตอนการปฏิบัติงาน

การออกใบรับรองสุขอนามัยพืช

รหัส :

หน้า

แก้ไขครั้งที่ :

วันที่บังคับใช้ :

ผู้จัดทำ ๑. นายวีระยุทธ บุญรอด

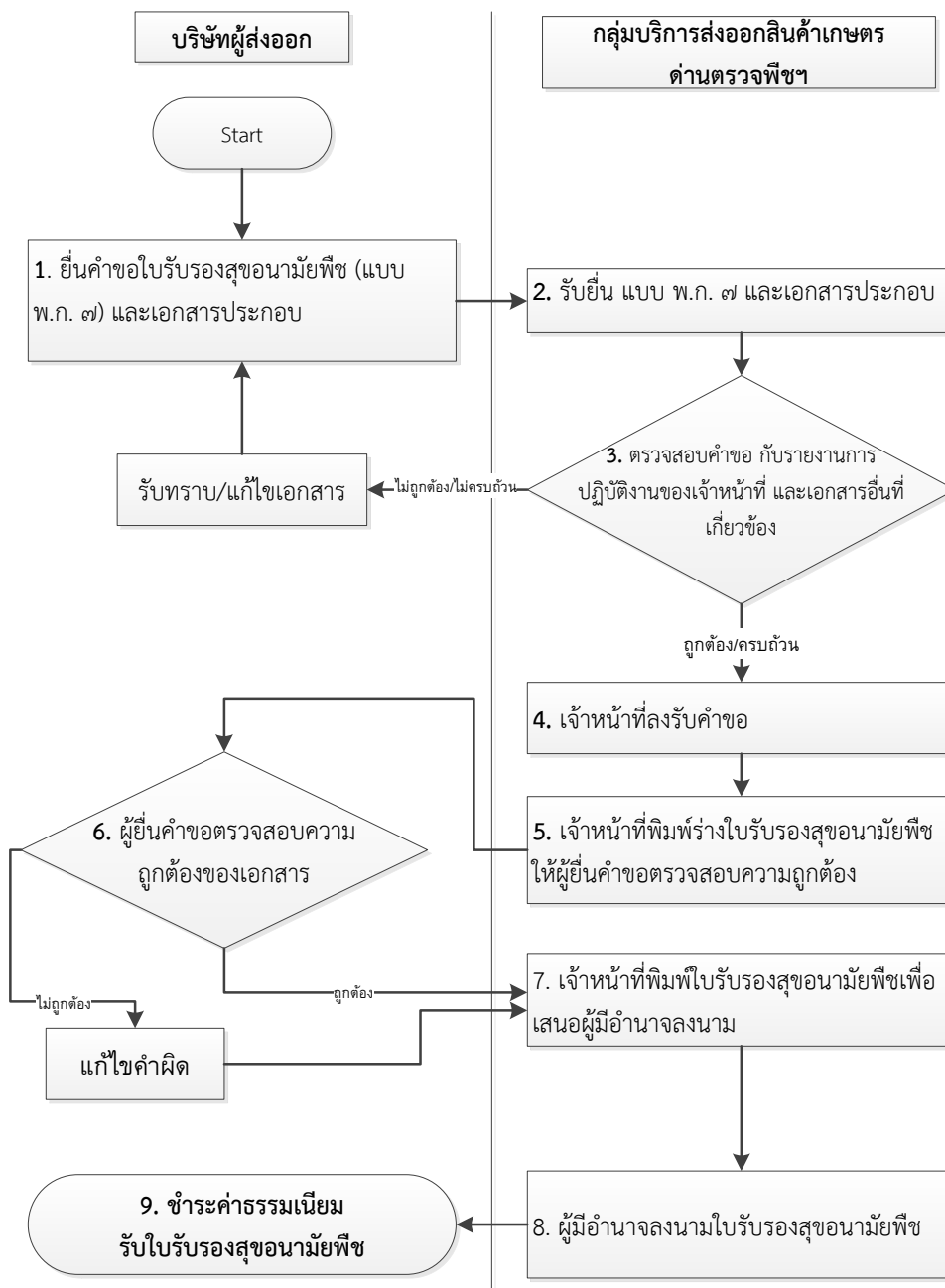
ผู้อนุมัติ


(นายภัสชญภณ หมื่นแจ้ง)

ผู้ตรวจสอบ นางช่อทิพย์ ศัลยพงษ์

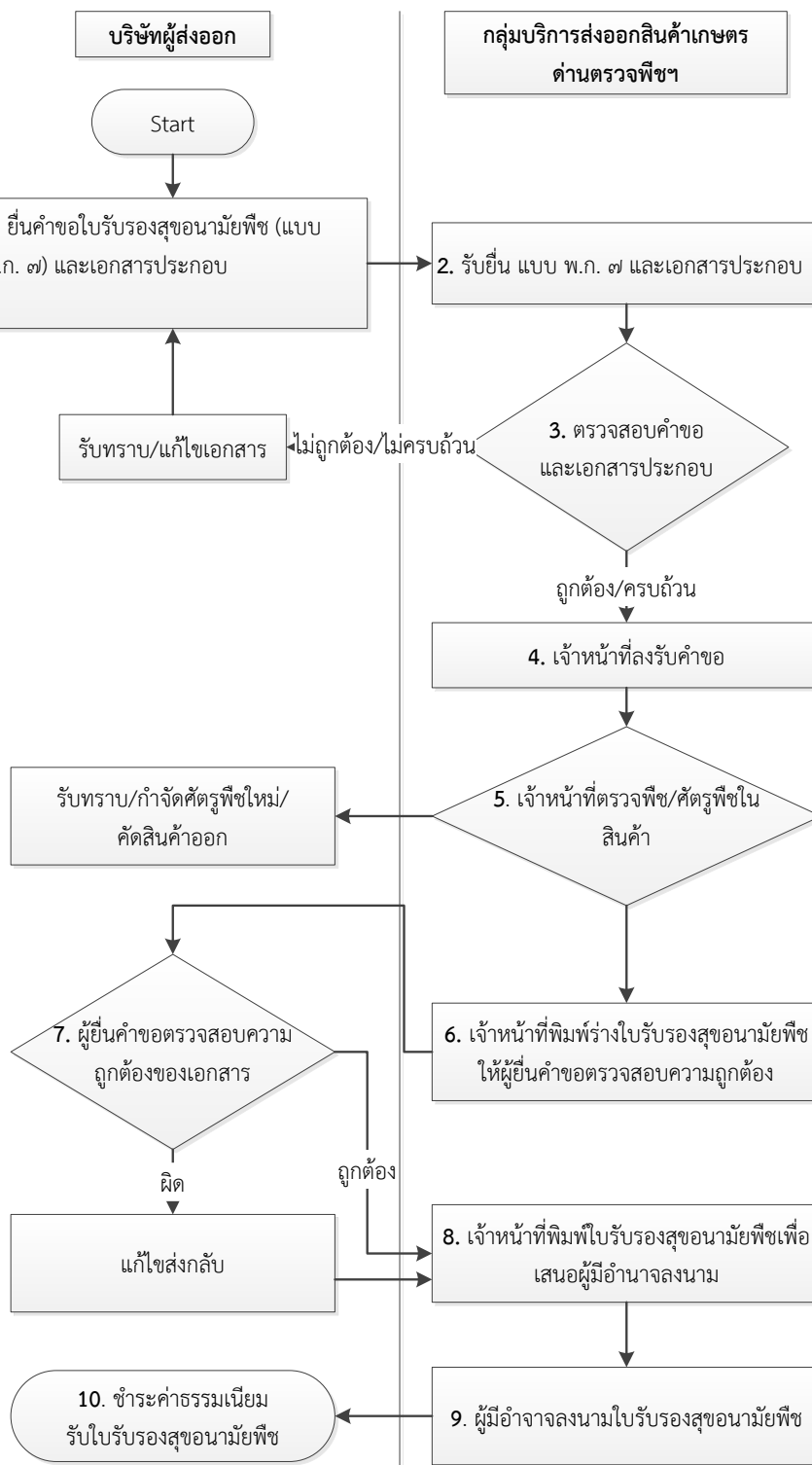
ผู้อำนวยการสำนักควบคุมพืชและวัสดุการเกษตร


๗.๒ การออกใบรับรองสุขอนามัยพืช (กรณีตรวจพืช และ/หรือควบคุมการกำจัดศัตรูพืชนอกสถานที่)



 <p>กรมวิชาการเกษตร</p> <p>สำนักควบคุมพืชและวัสดุการเกษตร Office of Agricultural Regulation</p>	คู่มือขั้นตอนการปฏิบัติงาน	รหัส : _____ หน้า _____
	การออกไปรับรองสุขอนามัยพืช	แก้ไขครั้งที่ : _____ วันที่บังคับใช้ : _____
	ผู้จัดทำ ๑. นายวีระยุทธ บุญรอด	ผู้อนุมัติ (นายภัชชัญญณ หมื่นแจ่ม) ผู้อำนวยการสำนักควบคุมพืชและวัสดุการเกษตร
	ผู้ตรวจสอบ นางช่อทิพย์ ศัลยพงษ์	

๗.๓ การออกไปรับรองสุขอนามัยพืช (กรณีตรวจพืชในสถานที่ให้บริการ)



 <p>กรมวิชาการเกษตร</p> <p>สำนักควบคุมพืชและวัสดุการเกษตร Office of Agricultural Regulation</p>	คู่มือขั้นตอนการปฏิบัติงาน	รหัส : _____	หน้า _____
	การออกใบรับรองสุขอนามัยพืช	แก้ไขครั้งที่ : _____	วันที่บังคับใช้ : _____
	ผู้จัดทำ ๑. นายวีระยุทธ บุญรอด	ผู้อนุมัติ _____ (นายภัสชญภณ หมื่นแจ้ง)	
ผู้ตรวจสอบ นางช่อทิพย์ ศัลยพงษ์	ผู้อำนวยการสำนักควบคุมพืชและวัสดุการเกษตร		

๘. วิธีปฏิบัติงาน

๘.๑ การลงทะเบียนผู้ส่งออกเพื่อขอรหัสผู้รับมอบอำนาจ สำหรับการออกใบรับรองสุขอนามัยพืช

๘.๑.๑ เจ้าหน้าที่รับยื่นเอกสารประกอบการขอรหัสผู้รับมอบอำนาจ ดังนี้

(๑) หนังสือมอบอำนาจจากผู้ประกอบการ ติดอากรแสตมป์ ๓๐ บาท

(๒) หนังสือมอบอำนาจแต่งตั้งตัวแทนช่วง (กรณีมอบอำนาจช่วง) ติดอากรแสตมป์ ๓๐ บาท

(๓) สำเนาบัตรประชาชนผู้มอบอำนาจ หรือสำเนาหนังสือเดินทางของผู้รับมอบอำนาจ ผู้รับมอบอำนาจช่วง และพยาน โดยลงนาม และรับรองสำเนาถูกต้อง

(๔) สำเนาหนังสือรับรองการจดทะเบียนนิติบุคคล (กรณีนิติบุคคล) ของผู้ประกอบการส่งออก ซึ่งออกให้ไม่เกิน ๖ เดือน โดยกรรมการลงนามตามจำนวนผู้มีอำนาจลงนาม และประทับตราเอกสารทุกหน้า

(๕) สำเนาหนังสือรับรองการจดทะเบียนนิติบุคคลของผู้ประกอบการที่รับมอบอำนาจช่วง ออกให้ไม่เกิน ๖ เดือน โดยกรรมการลงนามตามจำนวนผู้มีอำนาจลงนาม และประทับตราเอกสารทุกหน้า

๘.๑.๒ เจ้าหน้าที่จัดทำรหัสผู้รับมอบอำนาจ พร้อมแจ้งรหัสผู้รับมอบอำนาจตามคำร้องขอของผู้ประกอบการ

๘.๒ การรับแจ้งตรวจสอบพืชเพื่อออกใบรับรองสุขอนามัยพืช กรณีตรวจสอบศัตรูพืชนอกสถานที่ทำการ

๘.๒.๑ รับยื่นคำขอ พ.ก. ๗ พร้อมสำเนา ๑ ชุด และตรวจสอบเอกสารจากผู้ประกอบการดังนี้

(๑) คำขอใบรับรองสุขอนามัยพืช (แบบ พ.ก. ๗)

(๒) บัญชีแสดงรายชื่อพืชแนบท้ายแบบคำขอใบรับรองสุขอนามัยพืช (แบบ พ.ก. ๗.๑) กรณีมีสินค้ามากกว่า ๓ รายการ


(๓) ใบแนบแนบท้ายแบบคำขอใบรับรองสุขอนามัยพืช (แบบ พ.ก. ๗.๒) กรณีต้องการคำรับรองเพิ่มเติมตามเงื่อนไขของประเทศปลายทาง

(๔) เอกสารอื่น ตามเงื่อนไขการส่งออกของประเทศไทย และเงื่อนไขการนำเข้าประเทศปลายทาง เช่น ใบ Import Permit, Letter of Credit ฯลฯ

๘.๒.๒ การตรวจสอบเอกสารคำขอ พ.ก. ๗ ให้ปฏิบัติดังนี้

(๑) ตรวจสอบการกรอกข้อมูลต่างๆ ลงในแบบ พ.ก. ๗ พ.ก. ๗.๑ และ พ.ก. ๗.๒ ซึ่งผู้ยื่นคำขอต้องกรอกข้อมูลเป็นภาษาอังกฤษ ยกเว้นส่วนที่ ๑ ข้อมูลของผู้รับมอบอำนาจสามารถใช้ภาษาอังกฤษ หรือภาษาไทยก็ได้

(๒) ตรวจสอบรายชื่อพืชที่แจ้งส่งออกว่าเป็นพืชสงวนตาม ประกาศกระทรวงเกษตรและสหกรณ์ เรื่อง กำหนดชนิดและชื่อพันธุ์ของพืชให้เป็นพืชสงวนตามพระราชบัญญัติพันธุ์พืช พ.ศ. ๒๕๑๘ หรือพืชที่เป็นสิ่งต้องห้ามของประเทศปลายทางหรือไม่ หากพบพืชดังกล่าวให้แจ้งผู้ยื่นคำขอทราบ ปฏิเสธการรับยื่นคำขอ

 <p>กรมวิชาการเกษตร สำนักควบคุมพืชและวัสดุการเกษตร Office of Agricultural Regulation</p>	คู่มือขั้นตอนการปฏิบัติงาน	รหัส :	หน้า
	การออกใบรับรองสุขอนามัยพืช	แก้ไขครั้งที่ :	วันที่บังคับใช้ :
	ผู้จัดทำ ๑. นายวีระยุทธ บุญรอด ผู้ตรวจสอบ นางช่อทิพย์ ศัลยพงษ์	ผู้อนุมัติ	(นายภัชชฌณณ หมั่นแจ้ง) ผู้อำนวยการสำนักควบคุมพืชและวัสดุการเกษตร

(๓) ตรวจสอบรายชื่อพืชที่ส่งออกว่าเป็นพืชอนุรักษ์ตาม **ประกาศกระทรวงเกษตรและสหกรณ์ เรื่อง พืชอนุรักษ์ตามพระราชบัญญัติพันธุ์พืช พ.ศ. ๒๕๑๘** หากพบพืชดังกล่าวผู้ส่งออกจะต้องมีหนังสืออนุญาตนำเข้าส่งออก นำผ่าน พืชอนุรักษ์ ตามพระราชบัญญัติพันธุ์พืช พ.ศ. ๒๕๑๘ หรือหนังสือรับรองการส่งออกพืชลูกผสมของพืชในบัญชีแนบท้ายอนุสัญญาว่าด้วยการค้าระหว่างประเทศซึ่งชนิดสัตว์ป่าและพืชป่าที่กำลังจะสูญพันธุ์ (CITES) เพื่อใช้เป็นหลักฐานประกอบการขอใบรับรองสุขอนามัยพืชด้วย


(๔) ตรวจสอบรายชื่อพืชที่ส่งออกว่าเป็นพืชควบคุมเฉพาะตาม **ประกาศกระทรวงเกษตรและสหกรณ์ เรื่องกำหนดพืชเป็นพืชควบคุมเฉพาะ พ.ศ. ๒๕๕๖ (ฉบับที่ ๒) พ.ศ. ๒๕๕๘ (ฉบับที่ ๓) พ.ศ. ๒๕๕๙** หากพบพืชดังกล่าวผู้ส่งออกจะต้องมี**ใบรับรองสุขอนามัย (Health Certificate)** เพื่อใช้เป็นหลักฐานประกอบการขอใบรับรองสุขอนามัยพืชด้วย

(๕) ตรวจสอบรายชื่อพืชที่แจ้งส่งออกว่าเป็นเมล็ดพันธุ์ควบคุมตาม **ประกาศกระทรวงเกษตรและสหกรณ์ เรื่อง กำหนดชนิดและชื่อพันธุ์ของเมล็ดพันธุ์ให้เป็นเมล็ดพันธุ์ควบคุม พ.ศ. ๒๕๕๖** หากพบพืชดังกล่าวผู้ส่งออกจะต้องมีใบอนุญาตจากกลุ่มควบคุมพันธุ์พืชเพื่อใช้เป็นหลักฐานประกอบการขอใบรับรองสุขอนามัยพืชด้วย

(๖) ตรวจสอบรายชื่อพืชที่แจ้งส่งออกว่าเป็น **ลำไยสด** ตามประกาศกรมวิชาการเกษตร เรื่อง หลักเกณฑ์ วิธีการ และเงื่อนไขการจดทะเบียนเป็นผู้ส่งผลลำไยสดออกไปนอกราชอาณาจักร (ฉบับที่ ๒) พ.ศ. ๒๕๔๓ **ดอกกล้วยไม้สด** ตามประกาศกรมวิชาการเกษตร เรื่อง หลักเกณฑ์ วิธีการ และเงื่อนไขการจดทะเบียนเป็นผู้ส่งดอกกล้วยไม้สดออกไปนอกราชอาณาจักร (ฉบับที่ ๒) พ.ศ. ๒๕๔๔ หรือ**ทุเรียนสด** ตามประกาศกรมวิชาการเกษตร เรื่อง หลักเกณฑ์ วิธีการ และเงื่อนไขการจดทะเบียนเป็นผู้ส่งผลทุเรียนสดออกไปนอกราชอาณาจักร พ.ศ. ๒๕๕๖ หากพบพืชดังกล่าว ผู้ส่งออกจะต้องมีหนังสือจดทะเบียนเป็นผู้ส่งออกพืชดังกล่าวเพื่อใช้เป็นหลักฐานการออกใบรับรองสุขอนามัยพืช และต้องปฏิบัติตามหลักเกณฑ์ที่กำหนดก่อนการส่งออกด้วย

(๗) ตรวจสอบรายชื่อพืชที่แจ้งส่งออกตาม**เอกสารการฝึกอบรมหลักสูตรศัตรูพืช ภาวะเบียบ และข้อกำหนดในการนำเข้าพืชของประเทศปลายทาง** ผู้ส่งออกจะต้องปฏิบัติตามเงื่อนไขที่กำหนดในเอกสารดังกล่าว หากมี Import Permit หรือเอกสารอื่น ๆ ที่เป็นข้อกำหนดเกี่ยวกับการนำเข้าของประเทศปลายทางเพิ่มเติมจะต้องแสดงให้เจ้าหน้าที่ทราบด้วย

(๘) กรณีการขอใบรับรองสุขอนามัยพืชเพื่อการส่งออกสินค้าไปยังประเทศที่มีข้อกำหนดเกี่ยวกับระยะเวลาการออกใบรับรองสุขอนามัยพืช เช่น การออกใบรับรองสุขอนามัยพืชก่อนวันส่งออกสินค้า (Date on Board) ได้แก่ ประเทศเกาหลี รัสเซีย ตุรกี ศรีลังกา และกาบอง ต้องแจ้งให้ผู้ประกอบการทราบโดยทันที

 <p>กรมวิชาการเกษตร</p> <p>สำนักควบคุมพืชและวัสดุการเกษตร Office of Agricultural Regulation</p>	คู่มือขั้นตอนการปฏิบัติงาน	รหัส : _____	หน้า
	การออกใบรับรองสุขอนามัยพืช	แก้ไขครั้งที่ : _____	
	ผู้จัดทำ ๑. นายวีระยุทธ บุญรอด	วันที่บังคับใช้ : _____	
	ผู้ตรวจสอบ นางช่อทิพย์ ศัลยพงษ์	ผู้อนุมัติ _____ (นายภัสชญภณ หมื่นแจ้ง)	ผู้อำนวยการสำนักควบคุมพืชและวัสดุการเกษตร

(๙) แจกข้อกำหนดสำหรับการออกใบรับรองสุขอนามัยพืชตามประกาศกรมวิชาการเกษตร เรื่อง หลักเกณฑ์วิธีการ และเงื่อนไขการขอและการออกใบรับรองสุขอนามัยพืช และใบรับรองสุขอนามัยพืชสำหรับการส่งออก พ.ศ. ๒๕๕๑

(๑๐) เมื่อตรวจเอกสารครบถ้วนและถูกต้อง ให้เจ้าหน้าที่ออกหมายเลขรับและส่งคืนผู้ประกอบการ ๑ ชุด เก็บไว้ ๑ ชุด

(๑๑) หากเอกสารไม่ถูกต้องไม่ครบถ้วน ให้แจ้งผู้ประกอบการดำเนินการแก้ไขในทันที หรืออาจทำบันทึกข้อตกลงเพื่อนำส่งเอกสารเพิ่มเติมต่อนมาขอออกใบรับรองสุขอนามัยพืชได้

(๑๒) แจ้งผู้ประกอบการให้ทราบว่า เมื่อจัดเตรียมสินค้าพร้อมส่งออก ให้แจ้งหมายเลขรับดังกล่าวระบุวัน เวลา และสถานที่ที่จะให้เจ้าหน้าที่ทำการตรวจและ/หรือควบคุมการกำจัดศัตรูพืชให้เจ้าหน้าที่ทราบด้วยตนเอง หรือทางโทรศัพท์ ก่อนการบรรจุสินค้า หากเป็นต่างจังหวัดให้แจ้งล่วงหน้าอย่างน้อย ๑ วัน

๘.๒.๓ การตรวจสอบศัตรูพืชในสินค้าโดยการสุ่มตัวอย่างสินค้าตามมาตรฐานเพื่อตรวจสอบศัตรูพืช หรือควบคุมการกำจัดศัตรูพืช ณ สถานที่ที่ได้รับแจ้งจากผู้ประกอบการจนแล้วเสร็จ

(๑) กรณีตรวจพบศัตรูพืชให้เจ้าหน้าที่ดำเนินการบันทึกข้อมูล ส่งให้ผู้ประกอบการกำจัดศัตรูพืชด้วยวิธีที่เหมาะสม หากไม่สามารถกำจัดศัตรูพืชได้ ให้ปฏิเสธการออกใบรับรองสุขอนามัยพืช พร้อมทั้งจัดทำรายงานผลการปฏิบัติงานนอกสถานที่สำหรับประกอบการพิจารณาออกใบรับรองสุขอนามัยพืชตามแบบ ด.พ. ๑ และระบุผลการตรวจพร้อมลงลายมือชื่อในแบบคำขอ พ.ก. ๗

(๒) กรณีตรวจไม่พบศัตรูพืช หรือควบคุมให้ดำเนินการกำจัดศัตรูพืชแล้วเสร็จ ให้จัดทำรายงานผลการปฏิบัติงานนอกสถานที่สำหรับประกอบการพิจารณาออกใบรับรองสุขอนามัยพืชตามแบบ ด.พ. ๑ และระบุผลการตรวจพร้อมลงลายมือชื่อในแบบคำขอ พ.ก. ๗


๘.๓ การออกใบรับรองสุขอนามัยพืช กรณีตรวจสอบศัตรูพืชนอกสถานที่ทำการ

๘.๓.๑ รัยยื่นแบบ พ.ก.๗ ฉบับสำเนาที่แจ้งให้เจ้าหน้าที่ไปตรวจสอบ หรือควบคุมการกำจัดศัตรูพืชแล้ว หากมีการแก้ไขข้อมูลรายละเอียดภายในแบบ พ.ก. ๗ ผู้ส่งออกจะต้องดำเนินการให้เรียบร้อยก่อนรัยยื่น

๘.๓.๒ ตรวจสอบความถูกต้องของคำขอ พ.ก. ๗ กับแบบ ด.พ. ๑ และเอกสารอื่นๆที่เกี่ยวข้อง

(๑) กรณีรายละเอียดถูกต้องครบถ้วน เจ้าหน้าที่ผู้ตรวจสอบเอกสารดำเนินการส่งเจ้าหน้าที่พิมพ์

(๒) กรณีรายละเอียดไม่ถูกต้อง ไม่ครบถ้วน แจ้งให้ผู้ประกอบการแก้ไข หรือขอเอกสารเพิ่มเติมในส่วนที่เกี่ยวข้อง หากข้อมูลดังกล่าวมีความขัดแย้งกับแบบ ด.พ. ๑ ให้ยึดข้อมูลตามแบบ ด.พ. ๑ ที่เจ้าหน้าที่จัดทำรายงานไว้เป็นหลัก เช่น ชื่อผู้ส่งออก ประเทศผู้นำเข้า ชนิดสินค้า จำนวนสินค้า ฯลฯ เมื่อได้รับการแก้ไข และผ่านการตรวจสอบความถูกต้องแล้ว ให้ดำเนินการส่งเจ้าหน้าที่พิมพ์

 <p>กรมวิชาการเกษตร สำนักควบคุมพืชและวัสดุการเกษตร Office of Agricultural Regulation</p>	คู่มือขั้นตอนการปฏิบัติงาน	รหัส : _____ หน้า _____
	การออกใบรับรองสุขอนามัยพืช	แก้ไขครั้งที่ : _____ วันที่บังคับใช้ : _____
	ผู้จัดทำ ๑. นายวีระยุทธ บุญรอด ผู้ตรวจสอบ นางช่อทิพย์ ศัลยพงษ์	ผู้อนุมัติ (นายภัทชชญณ หมื่นแจ่ม) ผู้อำนวยการสำนักควบคุมพืชและวัสดุการเกษตร

๘.๓.๓ จัดพิมพ์ร่างใบรับรองสุขอนามัยพืช (Draft) เพื่อให้ผู้ประกอบการตรวจสอบความถูกต้องของการพิมพ์ และเมื่อผู้ประกอบการยืนยันความถูกต้องของร่างแล้ว ให้จัดพิมพ์ใบรับรองสุขอนามัยพืชฉบับจริง เพื่อเสนอผู้มีอำนาจลงนาม

๘.๓.๔ ผู้มีอำนาจลงนามตรวจสอบความถูกต้องของการออกใบรับรองสุขอนามัยพืชก่อนลงนาม

- (๑) ถูกต้องครบถ้วน ให้ลงนามในใบรับรองสุขอนามัยพืช เพื่อส่งมอบให้ผู้ประกอบการ
- (๒) กรณีไม่ถูกต้องให้ดำเนินการแจ้งเจ้าหน้าที่ผู้เกี่ยวข้อง เพื่อดำเนินการแก้ไข หรือเป็นเรื่องร้ายแรง เช่น พบว่าสินค้าดังกล่าวเป็นสิ่งต้องห้ามในการนำเข้าของประเทศปลายทาง สามารถดำเนินการยกเลิกการออกใบรับรองสุขอนามัยพืชฉบับนั้นได้ทันที

๘.๓.๕ จัดเก็บค่าธรรมเนียมการออกใบรับรองสุขอนามัยพืช และค่าใช้จ่ายอื่นๆ เช่น ค่ายานพาหนะเดินทาง เจ้าหน้าที่ไปปฏิบัติงานนอกสถานที่ ค่าป่วยการเจ้าหน้าที่ไปปฏิบัติงานนอกเวลาและนอกสถานที่ จากผู้ประกอบการ

๘.๓.๖ ส่งมอบใบรับรองสุขอนามัยพืชให้กับผู้ประกอบการ

๘.๔ การตรวจพืช และออกใบรับรองสุขอนามัยพืช กรณีตรวจพืชในสถานที่ให้บริการ

๘.๔.๑ รัยยื่นคำขอ พ.ก. ๗ และตรวจสอบเอกสารจากผู้ประกอบการดังนี้

- (๑) คำขอใบรับรองสุขอนามัยพืช (แบบ พ.ก. ๗)
- (๒) บัญชีแสดงรายชื่อพืชแนบท้ายแบบคำขอใบรับรองสุขอนามัยพืช (แบบ พ.ก. ๗.๑) กรณีมีสินค้ามากกว่า ๓ รายการ

(๓) ใบแนบแนบท้ายแบบคำขอใบรับรองสุขอนามัยพืช (แบบ พ.ก. ๗.๒) กรณีต้องการคำรับรองเพิ่มเติมตามเงื่อนไขของประเทศปลายทาง


(๔) เอกสารอื่น ตามเงื่อนไขการส่งออกของประเทศไทย และประเทศปลายทาง

๘.๔.๒ การตรวจสอบเอกสารคำขอ พ.ก. ๗ ให้ปฏิบัติตามข้อ ๘.๒.๒

- (๑) เมื่อตรวจเอกสารครบถ้วนและถูกต้อง ให้เจ้าหน้าที่ออกหมายเลขรับ
- (๒) หากเอกสารไม่ถูกต้องหรือไม่ครบถ้วน ให้แจ้งผู้ประกอบการดำเนินการแก้ไขในทันที ก่อนลงรับคำขอ

๘.๔.๓ การตรวจสอบศัตรูพืชในสินค้าโดยการสุ่มสินค้าตามมาตรฐาน

- (๑) กรณีตรวจพบศัตรูพืชให้เจ้าหน้าที่ดำเนินการบันทึกข้อมูล สั่งให้ผู้ประกอบการกำจัดศัตรูพืชด้วยวิธีที่เหมาะสม หากไม่สามารถกำจัดได้ให้ปฏิเสธการออกใบรับรองสุขอนามัยพืช และระบุผลการตรวจพร้อมลงลายมือชื่อในแบบคำขอ พ.ก. ๗

 <p>กรมวิชาการเกษตร</p> <p>สำนักควบคุมพืชและวัสดุการเกษตร Office of Agricultural Regulation</p>	คู่มือขั้นตอนการปฏิบัติงาน	รหัส : หน้า
	การออกใบรับรองสุขอนามัยพืช	แก้ไขครั้งที่ : วันที่บังคับใช้ :
	ผู้จัดทำ ๑. นายวีระยุทธ บุญรอด	ผู้อนุมัติ (นายภัสชญภณ หมื่นแจ้ง) ผู้อำนวยการสำนักควบคุมพืชและวัสดุการเกษตร
	ผู้ตรวจสอบ นางช่อทิพย์ ศัลยพงษ์	

(๒) กรณีตรวจไม่พบศัตรูพืช หรือควบคุมให้ดำเนินการกำจัดศัตรูพืชแล้วเสร็จ ให้ระบุผลการตรวจพร้อมลงลายมือชื่อในแบบคำขอ พ.ก. ๗ และดำเนินการส่งเจ้าหน้าที่พิมพ์

๘.๔.๔ จัดพิมพ์ร่างใบรับรองสุขอนามัยพืช (Draft) เพื่อให้ผู้ประกอบการตรวจสอบความถูกต้องของการพิมพ์ และเมื่อผู้ประกอบการยืนยันความถูกต้องของร่างแล้ว ให้จัดพิมพ์ใบรับรองสุขอนามัยพืชฉบับจริง เพื่อเสนอผู้มีอำนาจลงนาม

๘.๔.๕ ผู้มีอำนาจลงนามตรวจสอบความถูกต้องของการออกใบรับรองสุขอนามัยพืชก่อนลงนาม

(๑) ถูกต้องครบถ้วน ให้ลงนามในใบรับรองสุขอนามัยพืช เพื่อส่งมอบให้ผู้ประกอบการ

(๒) กรณีไม่ถูกต้องให้ดำเนินการแจ้งเจ้าหน้าที่ผู้เกี่ยวข้อง เพื่อดำเนินการแก้ไข หรือเป็นเรื่องราวร้ายแรง เช่น พบว่าสินค้าดังกล่าวเป็นสิ่งต้องห้ามในการนำเข้าของประเทศปลายทาง สามารถดำเนินการยกเลิกการออกใบรับรองสุขอนามัยพืชฉบับนั้นได้ทันที

๘.๓.๕ จัดเก็บค่าธรรมเนียมการออกใบรับรองสุขอนามัยพืช และค่าใช้จ่ายอื่นๆ เช่น ค่าป่วยการเจ้าหน้าที่ปฏิบัติงานนอกเวลา จากผู้ประกอบการ

๘.๓.๖ ส่งมอบใบรับรองสุขอนามัยพืชให้กับผู้ประกอบการ

ภาคผนวก

แบบคำขอใบรับรองสุขอนามัยพืช (แบบ พ.ก. 7)

แบบ พ.ก. ๗
Form P.Q. 7

คำขอใบรับรองสุขอนามัยพืช
ตามพระราชบัญญัติกักพืช พ.ศ. ๒๕๐๗ และที่แก้ไขเพิ่มเติม

Application for Phytosanitary Certificate
under the Plant Quarantine Act B.E. 2507 and Amended

เลขที่รับ	_____
Receipt No.	_____
วันที่	_____
Date	_____
ผู้รับคำขอ	_____
Recipient	_____

เรียน อธิบดีกรมวิชาการเกษตร
To Director General of the Department of Agriculture

วันที่ _____ เดือน _____ พ.ศ. _____
Date Month Year

๑. รหัสผู้รับมอบอำนาจ ข้าพเจ้าหรือตัวแทนผู้ส่งออก
Authority No. Name of applicant or authorized representative of exporter
ที่อยู่
Address
จังหวัด รหัสไปรษณีย์ โทรศัพท์ โทรสาร
Province Postal code Telephone Facsimile

๒. ชื่อและที่อยู่ผู้ส่งออก
Name and address of exporter
ชื่อและที่อยู่ผู้รับสินค้า
Name and address of consignee
แหล่งกำเนิด เครื่องหมายบนภาชนะบรรจุ
Place of origin Distinguishing marks
ส่งโดยยานพาหนะ ข้อมูลยานพาหนะ วันที่ส่งออก
Means of conveyance Information of conveyance Date of exportation
เมืองและประเทศปลายทาง ใบอนุญาตนำเข้าเลขที่ มูลค่า
City and country of destination Import permit No. Value

๓. ขอยื่นคำขอใบรับรองสุขอนามัยพืชสำหรับพืชดังต่อไปนี้ ตามรายละเอียดที่แนบ
Wish to apply for Phytosanitary Certificate of plants as follows: See attachment
ชื่อทางพฤกษศาสตร์ จำนวนภาชนะบรรจุทั้งหมด
Botanical name of plants Total number of packages
ชื่อและจำนวนสินค้ารวม
Name of produce and quantity declared

ที่	ชื่อพืช	ปริมาณ	หน่วยนับ	ราคาต่อหน่วย	มูลค่า	จำนวนภาชนะบรรจุ
No.	Name of plants	Quantity	Counting unit	Unit price	Value	Number of packages

ลายมือชื่อผู้ยื่นคำขอ
Signature of applicant
.....
()

๔. บันทึกของพนักงานเจ้าหน้าที่ For official use only
 อนุมัติ ไม่อนุมัติ เหตุผล
Approved Not approve Reason
ลายมือชื่อพนักงานเจ้าหน้าที่
Signature of authorized officer
.....
()

๕ พร้อมคำอธิบายข้าพเจ้าได้แนบหลักฐานต่าง ๆ มาด้วย ดังนี้

Herewith I have enclosed documentary evidence as follows:

สำเนาบัตรประจำตัวประชาชนหรือหนังสือเดินทาง

A copy of the identification card or passport

สำเนาหนังสือรับรองการจดทะเบียนนิติบุคคล และผู้มีอำนาจลงชื่อแทนนิติบุคคลผู้ขออนุญาตนี้ออกให้ไม่เกินหกเดือน (กรณีนิติบุคคลเป็นผู้ขออนุญาต)

A copy of the certificate of corporate registration and signatures authorized, issued within six months (In case of the applicant is a corporation)

สำเนาบัตรประจำตัวประชาชนของกรรมการผู้มีอำนาจลงชื่อแทนนิติบุคคลหรือหนังสือเดินทาง

A copy of the identification card of person authorized sign for the corporate entity or passport

หนังสือมอบอำนาจในกรณีมอบอำนาจให้ผู้อื่นดำเนินการแทน

Application letter of authorized to submit the application for permit

อื่น ๆ

Other

* แนบเอกสารหลักฐานสำหรับการส่งออกครั้งแรกเท่านั้น

Documentary evidence is required only for the first time of exportation.

หมายเหตุ ให้ใส่เครื่องหมาย ✓ ในช่อง หน้าข้อความที่ต้องการ

Note Insert the check mark symbol ✓ into check block in front of the required text

บัญชีแสดงรายชื่อพืชแนบท้ายแบบคำขอใบรับรองสุขอนามัยพืช (แบบ พ.ก. ๗.๑)

แบบ พ.ก. ๗.๑
Form P.Q. 7.1

บัญชีแสดงรายชื่อพืช
แนบท้ายแบบคำขอใบรับรองสุขอนามัยพืช

Lists of Plants
Attached to Application Form for Phytosanitary Certificate

ที่ No.	ชื่อพืช Name of plants	ปริมาณ Quantity	หน่วยนับ Counting unit	ราคาต่อหน่วย Unit price	มูลค่า Value	จำนวนภาชนะบรรจุ Number of packages

ข้าพเจ้าขอรับรองว่าข้อมูลดังกล่าวข้างต้นถูกต้อง
I hereby declare that the information given above is correct.

ลายมือชื่อผู้ยื่นคำขอ
Signature of applicant

()

ใบแนบ
แนบท้ายแบบคำขอใบรับรองสุขอนามัยพืช

Attachment Sheet
Attached to Application Form for Phytosanitary Certificate

ประเภทของใบแนบ
Type of attachment sheet

การรับรองเพิ่มเติม
Additional declaration

อื่นๆ
Other

มีรายละเอียดดังนี้
Detail as follows:

.....

.....

.....

.....

.....

.....

.....

.....

.....

.....

.....

.....

.....

.....

.....

.....

.....

.....

.....

.....

.....

.....

.....

ลายมือชื่อผู้ยื่นคำขอ
Signature of applicant

(.....)

วิธีการกรอกแบบฟอร์ม พ.ก. 7

หัวข้อ	กรอกรายละเอียด
<p>1.รหัสผู้รับมอบอำนาจ Authority No.</p> <p>ข้าพเจ้าหรือตัวแทนผู้ส่งออก Name of applicant or authorized representative of exporter</p> <p>ที่อยู่ จังหวัด รหัสไปรษณีย์ โทรศัพท์ โทรสาร Address Province Postal code Telephone Facsimile</p>	<p>ระบุหมายเลขผู้รับมอบอำนาจ เช่น 9198</p> <p>ระบุชื่อนามสกุลผู้ยื่นคำขอ- เช่น นายยินดี ไม่มีปัญหา</p> <p>ระบุที่อยู่ จังหวัด รหัสไปรษณีย์ โทรศัพท์ โทรสาร เช่น 52/177 ถ.สามเสน เขตดุสิต กรุงเทพฯ 10300 โทรศัพท์ 0 2243 5555 โทรสาร 0 2243 5557</p>
<p>2. ชื่อและที่อยู่ผู้ส่งออก Name and address of exporter</p> <p>ชื่อและที่อยู่ผู้รับสินค้า Name and address of consignee</p> <p>แหล่งกำเนิด Place of origin</p> <p>เครื่องหมายบรรจุหีบห่อ Distinguishing marks</p> <p>ส่งโดยพาหนะ Mean of conveyance</p> <p>ข้อมูลยานพาหนะ Information of conveyance</p> <p>วันที่ส่งออก Date of exportation</p> <p>เมืองและประเทศปลายทาง City and country of destination</p> <p>ใบอนุญาตนำเข้าเลขที่ Import permit No.</p> <p>มูลค่า Value</p>	<p>ระบุชื่อและที่อยู่ผู้ส่งออก (ภาษาอังกฤษ) เช่น Sabaidee Rice Co.,Ltd. 1178 Bangna-Trad Road KM 17, Bangbor, Samutprakarn 10560</p> <p>ระบุชื่อและที่อยู่ผู้รับสินค้า (ภาษาอังกฤษ) เช่น Innovative Co.,Ltd. 1144 Paradise Road, Dubai, UAE</p> <p>ระบุแหล่งกำเนิดของสินค้า (ภาษาอังกฤษ) เช่น Thailand</p> <p>ระบุเครื่องหมายบนบรรจุหีบห่อ (ภาษาอังกฤษ) เช่น Royal Rice Brand</p> <p>ระบุ พาหนะที่ใช้ขนส่ง (ภาษาอังกฤษ) เช่น Vessel</p> <p>ระบุชื่อเรือที่บรรทุกสินค้า ระบุหรือไม่ระบุก็ได้ (ภาษาอังกฤษ) เช่น Marina Bridge</p> <p>ระบุวันที่ส่งออก (ภาษาอังกฤษ) เช่น April 10, 2015</p> <p>ระบุชื่อเมืองที่สินค้านำเข้าและประเทศปลายทาง (ภาษาอังกฤษ) เช่น Dubai, United Arab Emirates</p> <p>ระบุเลขที่ใบอนุญาตนำเข้า (ภาษาอังกฤษ) เช่น ARM 123456789</p> <p>ระบุมูลค่าสินค้า เช่น 923,750 Baht</p>

หัวข้อ	กรอกรายละเอียด
<p>3. ขอยื่นคำขอใบรับรองสุขอนามัยพืชสำหรับพืชดังต่อไปนี้ Wish to apply for Phytosanitary Certificate of plants as follows:</p> <p>ตามรายละเอียดที่แนบ See attachment</p> <p>ชื่อทางวิทยาศาสตร์ Botanical name of plants</p> <p>จำนวนภาชนะบรรจุทั้งหมด Total number of packages</p> <p>ชื่อและจำนวนสินค้ารวม Name of produce and quantity declared</p> <p>ที่ No.</p> <p>ชื่อพืช Name of plants</p> <p>ปริมาณ Quantity</p> <p>หน่วยนับ Counting unit</p> <p>ราคาต่อหน่วย Unit price</p> <p>มูลค่า Value</p> <p>จำนวนภาชนะบรรจุ Number of packages</p>	<p>ระบุ หากมีเอกสารรายละเอียดสินค้าเพิ่มเติมโดยใช้เครื่องหมาย ✓ ใส่ลงใน <input type="checkbox"/></p> <p>ระบุชื่อวิทยาศาสตร์ของพืชที่ส่งออก (ภาษาอังกฤษ) เช่น <i>Oryza sativa</i></p> <p>ระบุจำนวนภาชนะบรรจุทั้งหมด (ภาษาอังกฤษ) เช่น 850 Bags</p> <p>ระบุชนิดของสินค้าและจำนวนสินค้า เช่น Thai white fragrant rice 100% 600 bags 15,000 Kgs. Thai white rice 100% 250 bags 6,250 Kgs.</p> <p>ระบุเลขที่เพื่อจะได้ทราบว่า มีชนิดสินค้ากี่ชนิด เช่น 2 และ 1</p> <p>ระบุชนิดพืช เช่น Thai white fragrant rice 100 % Thai white rice 100 %</p> <p>ระบุ ปริมาณ เช่น 15,000 6,250</p> <p>ระบุหน่วยที่ใช้ (ภาษาอังกฤษ) เช่น Kgs. Kgs.</p> <p>ระบุราคาต่อหน่วย (ภาษาอังกฤษ) เช่น Baht Baht</p> <p>ระบุมูลค่า เช่น 675,000 248,750</p> <p>ระบุจำนวนภาชนะบรรจุแต่ละรายการ (ภาษาอังกฤษ) เช่น 600Bags 250 Bags</p>
<p>ลายมือชื่อผู้ยื่นคำขอ Signature of applicant</p>	<p>ลงลายมือชื่อผู้ยื่นคำขอ เช่น ยินดี ไม่มีปัญหา</p>

หัวข้อ	กรอกรายละเอียด
<p>4.บันทึกของพนักงานเจ้าหน้าที่</p> <p>For official use only</p> <p>อนุมัติ Approved</p> <p>ไม่อนุมัติ Not approve</p> <p>เหตุผล Reason</p> <p>ลายมือชื่อพนักงานเจ้าหน้าที่ Signature of authorized officer</p>	<p>ไม่ต้องกรอก พนักงานเจ้าหน้าที่เป็นผู้กรอก</p>
<p>5. พร้อมคำขอนี้ข้าพเจ้าได้แนบหลักฐานต่างๆมาด้วย ดังนี้</p> <p>Herewith I have enclosed documentary evidence as follows</p> <p><input type="checkbox"/> สำเนาบัตรประจำตัวประชาชนหรือหนังสือเดินทาง A copy of the identification card or passport</p> <p><input type="checkbox"/> สำเนาหนังสือรับรองการจดทะเบียนนิติบุคคลและผู้มีอำนาจลงชื่อแทนนิติบุคคลผู้ขออนุญาตนี้ออกให้ไม่เกินหกเดือน (กรณีนิติบุคคลเป็นผู้ขออนุญาต) A copy of the certificate of corporate registration and signature authorized, issued within six month (In case of the applicant is a corporation)</p> <p><input type="checkbox"/> สำเนาบัตรประจำตัวประชาชนของกรรมการผู้มีอำนาจลงชื่อแทนนิติบุคคลหรือหนังสือเดินทาง A copy of the identification card of person authorized sign for corporate entity or passport</p> <p><input type="checkbox"/> หนังสือมอบอำนาจในกรณีมอบอำนาจให้ผู้อื่นดำเนินการแทน Application letter of authorized to submit the application for permit</p> <p><input type="checkbox"/> อื่นๆ.... Other</p>	<p>เลือกหัวข้อที่ได้แนบหลักฐานเพิ่มเติมโดยใช้เครื่องหมาย √ใส่ลงในช่อง <input type="checkbox"/></p> <p>เช่น <input checked="" type="checkbox"/> สำเนาบัตรประจำตัวประชาชนหรือหนังสือเดินทาง</p>

วิธีการกรอกแบบฟอร์ม พ.ก. 7.1

กรณีที่มีสินค้าหลายชนิดไม่สามารถระบุในคำขอ พ.ก. 7 ได้ครบ ให้มาระบุในคำขอ พ.ก. 7.1 โดยลงรายละเอียดแบบเดียวกับที่ระบุในคำขอ พ.ก. 7 หัวข้อ 3

วิธีการกรอกแบบฟอร์ม พ.ก. 7.2

หัวข้อ	กรอกรายละเอียด
<p>ประเภทของใบแนบ Type of attachment sheet</p> <p><input type="checkbox"/> การรับรองเพิ่มเติม Additional declaration</p> <p><input type="checkbox"/> อื่นๆ Other</p> <p>มีรายละเอียดดังนี้ Detail as follows:</p>	<p>กรณีมีข้อความที่ต้องการให้รับรองเพิ่มเติมในช่อง Additional declaration โดยใช้เครื่องหมาย ✓ ใส่ลงใน <input type="checkbox"/></p> <p>กรณีมีข้อความอื่นๆที่ต้องการให้รับรองเพิ่มเติม โดยใช้ เครื่องหมาย ✓ ใส่ลงใน <input type="checkbox"/> เช่น <input checked="" type="checkbox"/> อื่นๆ Other</p> <p>ระบุข้อความที่ต้องการให้รับรอง เช่น The rice is used for human consumption.</p>

แนวทางปฏิบัติในการพิมพ์ใบรับรองสุขอนามัยพืช (Phytosanitary Certificate) (พ.ก. ๗-๑)

ORIGINAL



พ.ก. ๗-๑
Form P.Q. 7-1

Department of Agriculture
Ministry of Agriculture and Cooperatives, Bangkok, Thailand
Phytosanitary Certificate

Plant Protection Organization of Thailand

TO : Plant Protection Organization (s) of

No.

SAMPLE

1. Name and address of exporter :

2. Declared name and address of consignee :

3. Number and description of packages :

4. Distinguishing marks :

5. Place of origin :

6. Declared means of conveyance :

7. Declared point of entry :

8. Name of produce and quantity declared :

9. Botanical name of plants :

This is to certify that the plants, plant products or other regulated articles described herein have been inspected and/or tested according to appropriate official procedures and are considered to be free from the quarantine pests specified by the importing contracting party and to conform with the current phytosanitary requirements of the importing contracting party, including those for regulated non-quarantine pests.

Additional Declaration

Disinfestation and/or Disinfection Treatment

10. Date :

11. Treatment :

12. Chemical (active ingredient) :

13. Duration and temperature :

14. Concentration :

15. Additional information :

16. Stamp of organization :



17. Place of issue :

19. Name and signature of authorized officer :

18. Date :

NOTE : No financial liability with respect to this certificate shall attach to the Ministry of Agriculture and Cooperatives, Thailand or to any of its officers or representatives of that Ministry.

010530

๑. ชื่อประเทศที่นำเข้า TO: Plant Protection Organization (s) of JAPAN ระบุชื่อประเทศผู้นำเข้าตามตัวอย่างระบุ JAPAN

๒. เลขที่ใบรับรอง No. 1234567 ระบบสารสนเทศเป็นผู้กำหนดให้เองโดยอัตโนมัติ (กำหนดเป็นคำสั่งจากโปรแกรม เลขที่จะรันทั้งระบบทุกด้านทั่วประเทศที่มีการใช้ระบบสารสนเทศในการออกใบรับรองฯ)

๓. บล็อก ๑ Name and address of exporter:

- ระบุชื่อและที่อยู่ของผู้ส่งออก กรณีผู้ส่งออกเป็นผู้ส่งออกที่อยู่ต่างประเทศ (Broker) ให้ระบุชื่อและที่อยู่ของผู้ส่งออกต่างประเทศและตามด้วย c/o ชื่อและที่อยู่ของผู้ส่งออกประเทศไทยในกรณีนี้หากผู้ส่งออกไทยไม่ต้องการให้ระบุที่อยู่สามารถทำได้เนื่องจากเราสามารถตรวจสอบที่อยู่ได้จากฐานข้อมูล และคำขอ พ.ก. ๗

- ห้ามระบุ See Attached Sheet จะให้ติดต่อเมื่อชื่อ ที่อยู่ยาวมากเกินไปที่จะพิมพ์ในช่อง ๑ ได้เท่านั้น โดยพิมพ์ชื่อผู้ส่งออกตามด้วย (See attached Sheet) และระบุชื่อผู้ส่งออกทั้งหมดในหัวข้อ **Others** ใน Attached Sheet

๔. บล็อก ๒ Declared name and address of consignee:

- ระบุชื่อและที่อยู่ของผู้นำเข้า หากจะให้ระบุ To order หรือข้อความอื่นต้องมีเอกสารเช่น LC มาแสดง จึงจะระบุให้ได้

- ห้ามระบุ See Attached Sheet จะให้ติดต่อเมื่อชื่อ ที่อยู่ยาวมากเกินไปที่จะพิมพ์ในช่อง ๒ ได้เท่านั้น โดยพิมพ์ชื่อผู้รับตามด้วย (See attached Sheet) และระบุชื่อผู้นำเข้าทั้งหมดในหัวข้อ **Others** ใน Attached Sheet

๕. บล็อก ๓ Number and description of packages:

- ระบุจำนวนสินค้า เช่น Box, Bag, Pcs, Catton, Bulk, Plant เป็นต้น และสามารถระบุรายละเอียดของภาชนะบรรจุได้

๖. บล็อก ๔ Distinguishing marks:

- ระบุ mark ของสินค้าตามที่ขอมานใน พ.ก.๗ หรือพิมพ์ As per B/L No..... ได้ และสามารถระบุหมายเลขตู้คอนเทนเนอร์ในช่องนี้ได้หากพื้นที่ไม่พอที่จะลงเนื่องจากมีหลายตู้ให้พิมพ์ see attached sheet แล้วไปพิมพ์หมายเลขตู้คอนเทนเนอร์ใน Attached Sheet

๗. บล็อก ๕ Place of origin:

- ระบุ Thailand หากต้องการระบุประเทศอื่นต้องแสดงหลักฐานการนำเข้าที่ถูกต้อง

๘. บล็อก ๖ Declared means of conveyance:

- ระบุชื่อเรืออาจะมีทั้งเรือลูกและเรือแม่พร้อมเที่ยวเรือได้ นอกจากนี้สามารถระบุ ocean vessel โดยไม่ต้องระบุชื่อเรือก็ได้ ส่งออกทางรถบรรทุก ส่งออกทางเครื่องบินระบุ airplane

๙. บล็อก ๗ Declared point of entry:

- ระบุชื่อเมือง/ท่าเรือ/สนามบินที่นำเข้า กรณีผู้นำเข้าอยู่ประเทศหนึ่งแต่สินค้าส่งผ่านแดนอีกประเทศหนึ่งก่อนให้ระบุชื่อประเทศที่นำเข้าตามประเทศที่สินค้าเข้าถึงก่อนในช่องชื่อประเทศที่นำเข้า TO..... ส่วนในบล็อก ๗ ระบุชื่อเมือง/ท่าเรือ/สนามบินที่นำเข้า พร้อมระบุชื่อทั้งสองประเทศ โดยระบบสามารถเลือกชื่อเมือง/ท่าเรือ/สนามบินที่นำเข้าซึ่งจะตามด้วยประเทศอยู่แล้ว และพิมพ์เพิ่มชื่อเมือง/ท่าเรือ/สนามบินที่นำเข้า และประเทศอีกประเทศ

๑๐. บล็อก ๘ Name of produce and quantity declared:

- ระบุชื่อสินค้าตามระบบสารสนเทศที่กำหนด ชื่อสินค้านี้จะมีอยู่ในฐานข้อมูลของระบบเป็นเบื้องต้นอย่างสมบูรณ์ในระดับหนึ่ง ส่วนชื่อพืชที่จะส่งออกนอกเหนือจากที่มีอยู่ในฐานข้อมูลให้ขอเพิ่มได้จากผู้ดูแลระบบของกบส. ซึ่งต้องมีการตรวจสอบความถูกต้องของชื่อก่อนที่จะเพิ่มชื่อในระบบและสามารถระบุชื่ออื่นในวงเล็บได้ เช่น ข้าวหอมมะลิในระบบสารสนเทศใช้ **fragrant rice** แต่การค้าใช้ **hom mali rice, jasmine rice** ดังนั้น สามารถพิมพ์ **hom mali**

rice หรือ jasmine rice ในวงเล็บได้ และลงน้ำหนัก ในระบบระบุน้ำหนักเป็น kgs. ทศนิยม ๓ ตำแหน่ง แต่สามารถระบุ น้ำหนักเป็นตันได้ในวงเล็บโดยการพิมพ์เพิ่ม

- กรณีที่ไม่สามารถระบุชื่อสินค้าได้หมดในช่องนี้ ให้พิมพ์ (see attached sheet) และจัดพิมพ์ใน attached sheet ระบุหัวข้อ **Full description of the goods said to**

- ในส่วนของสินค้าหากจะให้ระบุคุณภาพสินค้าเช่น ความชื้น % เม็ดหัก ฯลฯ ให้ระบุในใบแนบได้โดยให้ผู้ส่งออก แนบใบรับรองคุณภาพสินค้าออกโดยบริษัท Surveyor ที่ให้การรับรองคุณภาพนั้นๆมาด้วย

๑๑. บล็อก ๙ Botanical name of plants:

- ระบุชื่อวิทยาศาสตร์ของสินค้า (ได้กำหนดไว้ให้แล้วในระบบสารสนเทศ ชื่อวิทยาศาสตร์นี้ใช้วิธี copy จาก หน้าต่างข้อมูลสินค้าที่ส่งออกมาวางได้เลย) หากไม่มีให้ขอได้จากผู้ดูแลระบบของกบส. ก่อนซึ่งต้องมีการตรวจสอบความ ถูกต้องของชื่อก่อนที่จะเพิ่มชื่อในระบบ

๑๒. Additional declaration

- ระบุการรับรองการปลอดศัตรูพืช หรือตามเงื่อนไขในการนำเข้าที่ให้ระบุในช่อง Additional declaration กรณีที่ข้อความรับรองพิเศษมีความยาวมากไม่สามารถพิมพ์ในช่องนี้ได้ให้ระบุ see attached sheet และจัดพิมพ์ใน attached sheet ระบุหัวข้อ **Additional declaration**

- ระบุการออกใบรับรอง supersedes โดยพิมพ์ข้อความ “This phytosanitary certificate supersedes the phytosanitary certificate No. 6221423 dated August 12, 2016-----” (เลขที่ PC วัน เดือน ปี สมมุติให้เป็น ตัวอย่าง)

- ระบุ Import permit number.....(ถ้ามี)

- ระบุ Alternative measures ที่ประเทศผู้นำเข้าได้กำหนดไว้ในข้อกำหนดในการนำเข้าให้ประเทศผู้ส่งออก

- ระบุวันที่ตรวจสินค้า Date of Inspection เช่น Date of Inspection : February 3, 2017 ทุกครั้งที่มีการ ออกใบรับรองสุขอนามัยพืชหากผ่านการตรวจ (Inspection) จากเจ้าหน้าที่ และมาขอรับใบรับรองสุขอนามัยพืช หลังจากส่งสินค้าไปแล้ว

- ตัวอย่างข้อความที่ระบุใน Additional Declaration ดูได้จาก Appendix 2 : Recommended wording for Additional Declarations ใน ISPM 12 Adopted 2014; published 2016

๑๓. Disinfestation and/or Disinfection Treatment

- บล็อก ๑๐ Date ลงวันที่ที่ทำการกำจัดศัตรูพืช ในกรณีที่ทำการกำจัดศัตรูพืชหลายวัน ให้ลงวันที่วันสุดท้าย โดยพิมพ์ เดือน วันที่และตามด้วยค.ศ. เช่น December 14, 2016

- บล็อก ๑๑ Treatment ระบุกรรมวิธีที่ใช้ในการกำจัดศัตรูพืช เช่น Fumigation, Dressing, Dipping เป็นต้น

- บล็อก ๑๒ Chemical (active ingredient) สารเคมีที่ใช้ เช่น Methyl bromide (CH₃Br), Aluminum phosphide (PH₃), Magnesium phosphide (PH₃), malathion (50%)

- บล็อก ๑๓ Duration and temperature ระยะเวลาที่ใช้ในการกำจัดศัตรูพืชและอุณหภูมิ เช่น 24 hrs. 21 Degree Celsius, 120 hrs. 25 Degree Celsius

- บล็อก ๑๔ Concentration ความเข้มข้นหรืออัตราที่ใช้ เช่น 32 gms./cu.m. ระบบจะพิมพ์ออกมามีจุด ทศนิยมสองตำแหน่ง

- บล็อก ๑๕ Additional information ข้อมูลเพิ่มเติม เช่น treated by exporter กรณีทำการกำจัดศัตรูพืช โดยผู้ส่งออก ระบุ TH00XX กรณีรณมาโดยผู้ประกอบการรณมาที่ได้รับการขึ้นทะเบียนภายใต้โครงการ AFAS

๑๔. บล็อก ๑๖ Stamp of Organization ตราหน่วยงานกรมวิชาการเกษตร พิมพ์มาพร้อมแบบ พ.ก.๗-๑

๑๕. บล็อก ๑๗ Place of issue สถานที่ออกใบรับรองสุขอนามัยพืช เช่น Export Plant Quarantine Service, Bangkok เป็นต้น

๑๖. บล็อก ๑๘ Date วันที่ออกใบรับรองสุขอนามัยพืช ระบบจะเป็นผู้กำหนดให้เองโดยอัตโนมัติ

๑๗. บล็อก ๑๙ Name and signature of authorized officer ชื่อและลายเซ็นผู้มีอำนาจลงนามในระบบการออกใบรับรองสุขอนามัยพืชผู้ดูแลระบบจะใส่ชื่อผู้มีอำนาจลงนามไว้ในระบบว่าแต่ละด่านมีใครบ้างที่มีอำนาจลงนามใบรับรองสุขอนามัยพืช หากด่านใดประสงค์จะเพิ่มชื่อผู้มีอำนาจลงนามให้ขอมาที่สำนักควบคุมพืชและวัสดุการเกษตรพร้อมตัวอย่างลายมือชื่อเพื่อขออนุมัติจาก อธก. และแจ้งกรมการกงสุลก่อน ผู้ดูแลระบบจึงจะเพิ่มชื่อให้ในฐานข้อมูลระบบการออกใบรับรองสุขอนามัยพืช

ที่ควรทราบเพิ่มเติม

๑. การพิมพ์ LC No., Invoice รหัสสินค้าตามพิกัดศุลกากร หากไม่พิมพ์ในบล็อก ๘ และข้อความที่ขอให้พิมพ์ เช่น The goods are used for human consumption ให้พิมพ์ใน Attached sheet ได้ในช่อง Others โดยพิมพ์ (see attached sheet) ในบล็อก ๘ Name of produce and quantity declared

๒. การพิมพ์ใน Attached sheet ต้องระบุด้วยว่าข้อความที่จะพิมพ์อยู่ในหัวข้อใด Additional declaration หรือ Full description of the goods said to หรือ Others ทั้งนี้ผู้ประกอบการที่ทำการ login ข้อความเข้ามาไม่ได้แยกหัวข้อให้ ผู้ตรวจเอกสารควรจัดกลุ่มข้อความที่จะรับรองว่าอยู่ในกลุ่มใดก่อนส่งให้เจ้าหน้าที่พิมพ์

หมายเหตุ อักษรที่ใช้พิมพ์ตามระบบการออกใบรับรองสุขอนามัยพืชกำหนดไว้เป็นตัวพิมพ์ใหญ่ทั้งหมดโดยอัตโนมัติไม่ว่าคนพิมพ์จะพิมพ์อักษรตัวเล็กหรือใหญ่