



การปลูกงาในสภาพนา



การปลูกงาในสภาพนา ทำได้ 2 แบบ

1. ปลูกในเขตชลประทานหรือ
เขตที่สามารถให้น้ำเสริม



ปลูกเดือน กุมภาพันธ์-มีนาคม

2. ปลูกโดยอาศัยความชื้นในดิน
ในพื้นที่ที่มีระดับน้ำใต้ดินสูงในช่วงแล้ง



ปลูกเดือน พฤศจิกายน-ธันวาคม

ปลูกในเขตชลประทานหรือเขตที่สามารถให้น้ำเสริม



ไถเตรียมดินแล้วกร่องปลูก
ขนาดความกว้างของร่อง 0.50-1.50 เมตร
แล้วแต่สภาพของดินและพื้นที่



ปลูกแบบโรยเป็นแถว
ระยะแถว 50 ซม. ระยะ 5-10 ซม.
ใช้อัตราเมล็ดพันธุ์ 0.6-1 กก./ไร่



พ่นสารอะลาคลอร์อัตรา 120-150 ซีซี/น้ำ 20 ลิตร
(500-600 ซีซี/ไร่) หลังปลูก ขณะดินมีความชื้น



ให้น้ำแบบปล่อยตามร่อง ประมาณ 3-4 ครั้ง
ห่างกัน 10-15 วัน ต่อฤดูปลูก



หลังงอก 15-20 วัน
ใส่ปุ๋ย 16-16-8 อัตรา 25-50 กก./ไร่ พร้อมกำจัดวัชพืชด้วยแรงงาน



ปลูกโดยอาศัยความชื้นในดิน



ไถกลบตอซังทิ้งไว้ประมาณ 2 สัปดาห์
หลังจากนั้นไถตะ 1 ครั้ง ไถพรวน 1 ครั้ง



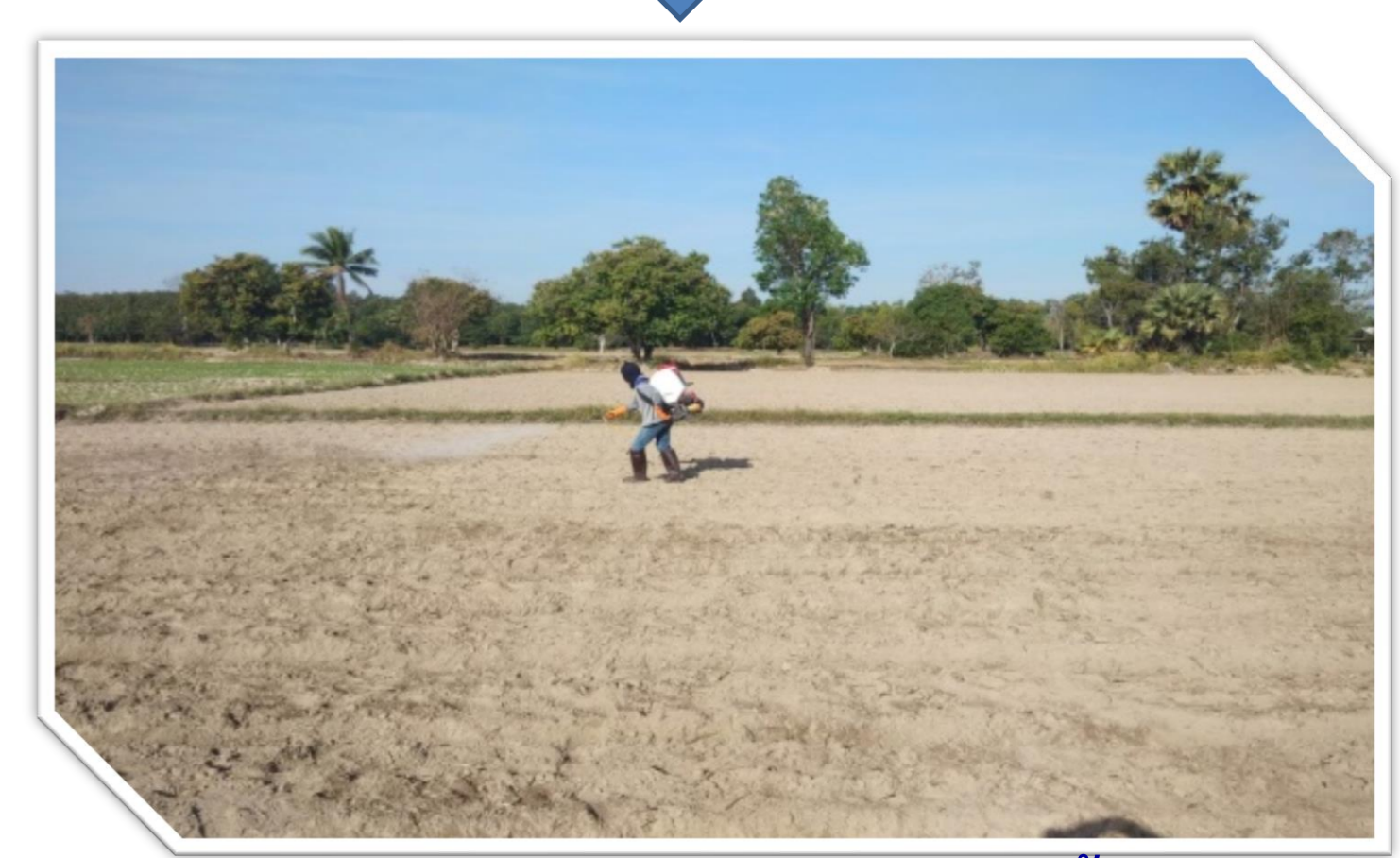
หว่านปุยมูลวัวหมัก อัตรา 1-2 ตัน/ไร่
หรือปุ๋ยเคมี 16-16-8 อัตรา 25 กก./ไร่



หว่านงา หรือโรยเป็นแถวระยะแถว 50 ซม. ระยะต้น 5-10 ซม.
ใช้อัตราเมล็ดพันธุ์ 1 กก./ไร่



หากปลูกเป็นแถว
หลังงอก 15-20 วัน กำจัดวัชพืชด้วยแรงงาน



พ่นสารอะลาคลอร์อัตรา 120-150 ซีซี/น้ำ 20 ลิตร
(500-600 ซีซี/ไร่) หลังปลูก ขณะดินมีความชื้น

การป้องกันกำจัดแมลงศัตรูที่สำคัญ



ควรหมั่นตรวจแปลงงาช่วงระยะหลังงอก-อายุ 30 วัน เพราะระยะหลังงอก 7-10 วัน จะเริ่มพบแมลงศัตรูสำคัญของงา คือ หนอนห่อใบงา หากพบการทำลายของหนอน ฟ่นสารสกัดสะเดาทุกๆ 7 วัน หรือฟ่นสารคาร์โบซัลเฟน อัตรา 60 มิลลิลิตร/น้ำ 20 ลิตร

การเก็บเกี่ยว

งาเป็นพืชที่มีการสุกแก่ของฝักและเมล็ดในต้นเดียวกันไม่พร้อมกัน สังเกตได้ 5 วิธี

1. อายุเก็บเกี่ยวของงาพันธุ์นั้นๆ (โดยจะอยู่ที่ 80-85 วัน)
2. ใบมีสีเหลือง และร่วงหล่นเกือบหมด
3. ฝักที่ 2 ใน 3 ของฝักล่างเปลี่ยนเป็นสีเหลือง
4. เมล็ดในฝักที่ 2 ใน 3 จากยอดเปลี่ยนเป็นสีน้ำตาล (งาแดง และงาดำ)
5. ดอกสุดท้ายของงาร่วงหล่น แสดงว่างาแก่พอที่จะเก็บเกี่ยวได้



วิธีเก็บเกี่ยว



- ใช้มีดหรือเคียวเกี่ยวต้นงาระดับเหนือดิน
- ใช้เครื่องเกี่ยววงาแบบสะพาย ใบมีดทุกแบบ ตัดแปลงจากเครื่องตัดหญ้าแบบสะพายให้มีความเหมาะสมกับการเกี่ยวต้นงา

การจัดการหลังเก็บเกี่ยว

การตาก



นำต้นงามัดเป็นกำ ขณะมัดให้สลัด
ใบงาที่เนาให้ร่วงหล่นไปก่อน



นำกำงา 3 กำ มัดยอดรวมกันตั้งตากแบบ 3 ขา
บนผ้าใบหรือผ้าพลาสติกที่สะอาด ตากแดด 2-3 แดด

การจัดการหลังเก็บเกี่ยว

การกะเทาะงา

นำมัดงามาคว่ำยอดลง ใช้ไม้เคาะเบาๆ ให้เมล็ดร่วงลงภาชนะที่รองรับ นำมัดงาตากแดดอีก 1-2 แดด นำมาเคาะอีกที



การทำความสะอาด

- เก็บเศษใบอื่นๆ ด้วยมือ หรือตะแกรงร่อนเอาชิ้นส่วนเล็กๆ ออก
- นำเมล็ดมาฟัดด้วยกระดิ่งหรือเป่าด้วยเครื่องเป่าลมที่มีแรงลมพอเหมาะ เพื่อกำจัดเมล็ดลีบและสิ่งเจือปนออก
- นำเมล็ดงาที่ได้มาลดความชื้นให้เหลือ 4-5% โดยการตากแดดจัด 2-3 วัน



การเก็บรักษาเมล็ดพันธุ์

- เก็บรักษาได้นานประมาณ 1 ปี หรือนานกว่านั้น
- เมล็ดแห้งมีความชื้นของเมล็ดต่ำ (4-5%)
- เก็บได้ในภาชนะหลายชนิด เช่น ขวดแก้วปิดฝา หรือ ใส่ถุงพลาสติก 1 ชั้น หรือ 2 ชั้น (ปิดปากถุงให้สนิท)
- สถานที่เก็บรักษาควรเป็นที่แห้ง ไม่ร้อนจัดหรือชื้น และมีอากาศถ่ายเทสะดวก ถ้าต้องวางบนพื้น ให้มีแผ่นไม้วางรองก่อน





สอบถามข้อมูลเพิ่มเติมได้ที่

ศูนย์วิจัยพืชไร่อุบลราชธานี

ที่อยู่ 264 ม.12 ตำบลท่าช้าง อำเภอสว่างวีระวงศ์ จังหวัดอุบลราชธานี 34190

โทรศัพท์ 0 4521 0397 09 8096 3042 โทรสาร 0 4521 0397

Email ubonfcrc@gmail.com

Facebook ศูนย์วิจัยพืชไร่อุบลราชธานี

สถาบันวิจัยพืชไร่และพืชทดแทนพลังงาน

โทรศัพท์ 0-2579-3930-1