



บันทึกข้อความ

ส่วนราชการ... กองการเจ้าหน้าที่ กลุ่มพัฒนาระบบงานและอัตรากำลัง โทรศัพท/โทรสาร. ๐. ๒๕๗๙. ๘๕๑๒
ที่ กษ. ๐๙๐๒/ ๖ ๕๗/๕ วันที่ ๙ สิงหาคม ๒๕๖๐

เรื่อง... เส้นทางส่งเสริมประสิทธิภาพและผลงานตำแหน่งผู้เชี่ยวชาญ ผู้ทรงคุณวุฒิ และผู้อำนวยการ.....

เรียน... สนก./ตอ.กอง/สถาบัน/สำนัก/สทศ/สวท.1-8/กคน./กพร./ผชช./สทก./กปร./กวช./กปร./กกช.

ด้วย อ.ก.พ.กรมวิชาการเกษตร ครั้งที่ ๒/๒๕๖๐ วันที่ ๑๘ กรกฎาคม ๒๕๖๐ มีมติเห็นชอบ
แผนการสร้างควมก้าวหน้าในสายอาชีพ ดังนี้

๑. เส้นทางส่งเสริมประสิทธิภาพและผลงานของผู้มีศักยภาพ (Career Chart) และเกณฑ์พิจารณา
ประสิทธิภาพและผลงาน (Performance Measure) ของตำแหน่งผู้เชี่ยวชาญ

๒. เส้นทางส่งเสริมประสิทธิภาพและผลงานของผู้มีศักยภาพ (Career Chart) และเกณฑ์พิจารณา
ประสิทธิภาพและผลงาน (Performance Measure) ของตำแหน่งผู้ทรงคุณวุฒิ

๓. ปรับปรุงเส้นทางส่งเสริมประสิทธิภาพและผลงานของผู้มีศักยภาพ (Career Chart) และเกณฑ์
พิจารณาประสิทธิภาพและผลงาน (Performance Measure) ของตำแหน่งประเภทอำนวยการ

ซึ่งใช้เป็นหลักเกณฑ์ในการเข้าสู่ตำแหน่งดังกล่าว โดยมีผลบังคับใช้ตั้งแต่วันที่ ๑ ตุลาคม ๒๕๖๐
เป็นต้นไป และให้ผู้สมัครเข้ารับการคัดเลือกให้ดำรงตำแหน่ง มีคุณสมบัติครบถ้วนภายในวันปีรับสมัคร
รายละเอียดของเส้นทางส่งเสริมประสิทธิภาพและผลงานของผู้มีศักยภาพ (Career Chart) และเกณฑ์พิจารณา
ประสิทธิภาพและผลงาน (Performance Measure) ของตำแหน่งดังกล่าวตามเอกสารแนบ และสามารถดู
รายละเอียดได้ที่เว็บไซต์ของ กกจ. (www.doa.go.th/humans)

จึงเรียนมาเพื่อทราบและแจ้งให้ข้าราชการในสังกัดทราบต่อไป

(นายสุวิทย์ ชัยเกียรติยศ)
อธิบดีกรมวิชาการเกษตร



เส้นทางสู่สมประสงค์และผลงาน
กรมวิชาการเกษตร



คำนำ

กรมวิชาการเกษตรประกาศใช้แผนการสร้างความก้าวหน้าในสายอาชีพของตำแหน่งประเภทอำนวยการ ซึ่งใช้เป็นหลักเกณฑ์ในการเข้าสู่ตำแหน่งประเภทอำนวยการของกรมวิชาการเกษตร โดยมีผลบังคับใช้ตั้งแต่วันที่ ๑ ตุลาคม ๒๕๕๖

กรมวิชาการเกษตรได้ทบทวนแผนการสร้างความก้าวหน้าในสายอาชีพตำแหน่งประเภทอำนวยการ และจัดทำแผนการสร้างความก้าวหน้าในสายอาชีพตำแหน่งผู้เชี่ยวชาญและผู้ทรงคุณวุฒิ โดยมีคำสั่งกรมวิชาการเกษตรที่ ๑๘๒๐/๒๕๕๙ ลงวันที่ ๗ ธันวาคม พ.ศ. ๒๕๕๙ แต่งตั้งคณะกรรมการจัดทำแผนการสร้างความก้าวหน้าในสายอาชีพของกรมวิชาการเกษตร คณะทำงานพิจารณาจัดทำแผนการสร้างความก้าวหน้าในสายอาชีพ ซึ่งคณะกรรมการบริหารกรมวิชาการเกษตร ครั้งที่ ๒/๒๕๖๐ วันที่ ๑๐ มีนาคม ๒๕๖๐ และ อ.ก.พ.กรมวิชาการเกษตร ครั้งที่ ๒/๒๕๖๐ วันที่ ๑๘ กรกฎาคม ๒๕๖๐ มีมติเห็นชอบ ดังนี้

๑. เส้นทางส่งเสริมประสบการณ์และผลงานของผู้มีศักยภาพ (Career Chart) และเกณฑ์พิจารณาประสบการณ์และผลงาน (Performance Measure) ของตำแหน่งผู้เชี่ยวชาญ
๒. เส้นทางส่งเสริมประสบการณ์และผลงานของผู้มีศักยภาพ (Career Chart) และเกณฑ์พิจารณาประสบการณ์และผลงาน (Performance Measure) ของตำแหน่งผู้ทรงคุณวุฒิ
๓. ปรับปรุงเส้นทางส่งเสริมประสบการณ์และผลงานของผู้มีศักยภาพ (Career Chart) และเกณฑ์พิจารณาประสบการณ์และผลงาน (Performance Measure) ของตำแหน่งประเภทอำนวยการ สำหรับมาตรฐานความรู้ ความสามารถ ทักษะ และสมรรถนะ เป็นไปตามเดิม

ซึ่งใช้เป็นหลักเกณฑ์ในการเข้าสู่ตำแหน่งดังกล่าว และมีผลบังคับใช้ตั้งแต่วันที่ ๑ ตุลาคม ๒๕๖๐ เป็นต้นไป

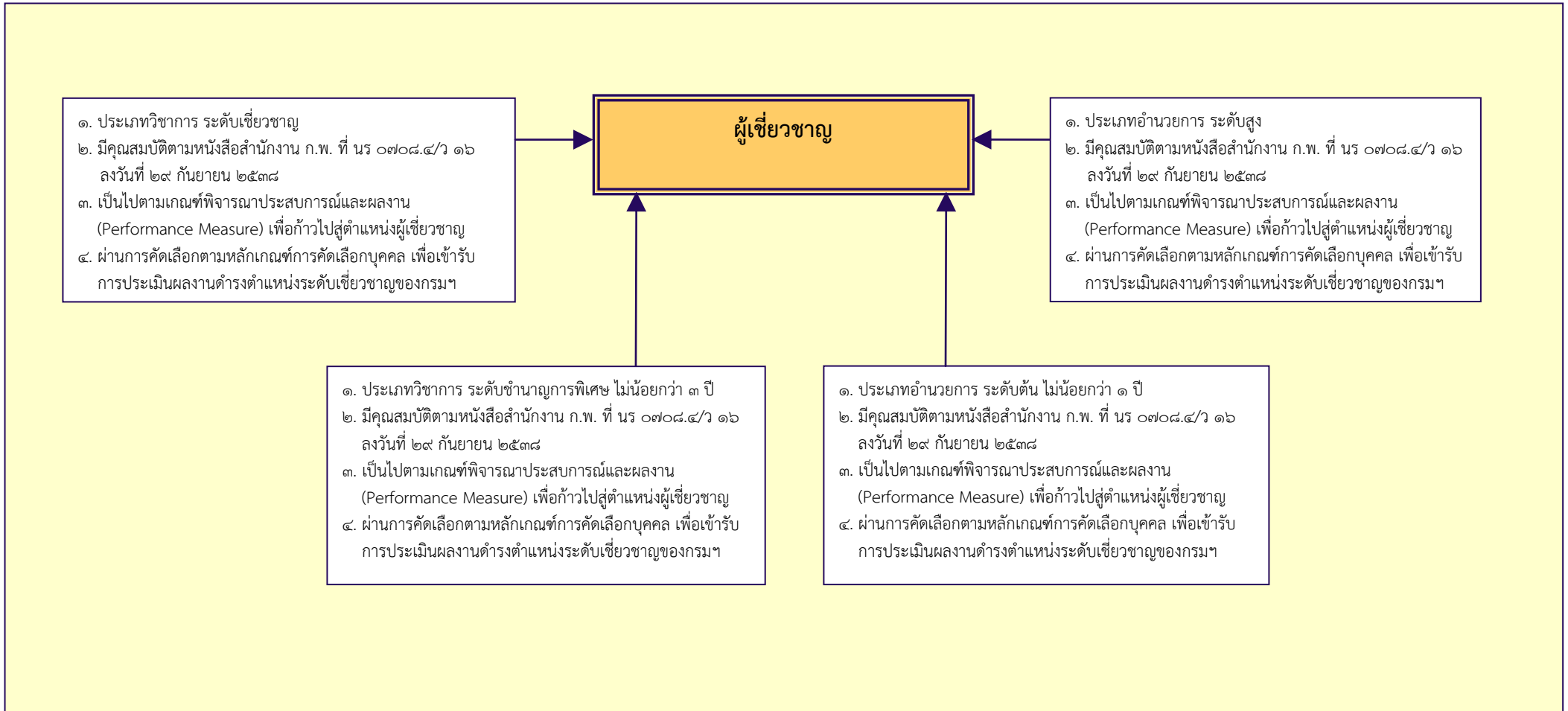
กองการเจ้าหน้าที่ กรมวิชาการเกษตร
กรกฎาคม ๒๕๖๐

สารบัญ

	หน้า
เส้นทางสังมประสภารณ์และผลงานของผู้มีศัทยภาพ (Career Chart) ตำแหน่งผู้เชียวชาญ	๑
- เกณฑ์พิจารณาประสภารณ์และผลงาน (Performance Measure) ตำแหน่งผู้เชียวชาญ สายงานหลัก	๒
- เกณฑ์พิจารณาประสภารณ์และผลงาน (Performance Measure) ตำแหน่งผู้เชียวชาญ สายงานสนับสนุน	๓
เส้นทางสังมประสภารณ์และผลงานของผู้มีศัทยภาพ (Career Chart) ตำแหน่งผู้ทรงคุณวุฒิ	๔
- เกณฑ์พิจารณาประสภารณ์และผลงาน (Performance Measure) ตำแหน่งผู้ทรงคุณวุฒิ	๕
เส้นทางสังมประสภารณ์และผลงานของผู้มีศัทยภาพ (Career Chart) ตำแหน่งผู้อำนวยกร (เฉพาะด้าน) ในส่วนกลาง	๖
- เกณฑ์พิจารณาประสภารณ์และผลงาน (Performance Measure) ตำแหน่งผู้อำนวยกร (เฉพาะด้าน) สายงานหลักในส่วนกลาง	๗
- เกณฑ์พิจารณาประสภารณ์และผลงาน (Performance Measure) ตำแหน่งผู้อำนวยกร (เฉพาะด้าน) สายงานสนับสนุน	๘
เส้นทางสังมประสภารณ์และผลงานของผู้มีศัทยภาพ (Career Chart) ตำแหน่งเลขานุการกรร/ ผู้อำนวยกรกองกรเจ้าหน้าที / ผู้อำนวยกรกองแผนงานและวิชาการ	๙
- เกณฑ์พิจารณาประสภารณ์และผลงาน (Performance Measure) ตำแหน่งเลขานุการกรร/ ผู้อำนวยกรกองกรเจ้าหน้าที / ผู้อำนวยกรกองแผนงานและวิชาการ	๑๐
เส้นทางสังมประสภารณ์และผลงานของผู้มีศัทยภาพ (Career Chart) ตำแหน่งผู้อำนวยกรสำนักวิจัยและพัฒนาการเกษตร เขตที ๑ - ๘	๑๑
- เกณฑ์พิจารณาประสภารณ์และผลงาน (Performance Measure) ตำแหน่งผู้อำนวยกรสำนักวิจัยและพัฒนาการเกษตร เขตที ๑ - ๘	๑๒

เส้นทางสัมประสพการณ์และผลงาน
ตำแหน่งผู้เชี่ยวชาญ

เส้นทางส่งมอบประสบการณ์และผลงานของผู้มีศักยภาพ (Career Chart)



ตำแหน่งเป้าหมาย



ตำแหน่งและประสบการณ์ในเส้นทางก้าวหน้า

เกณฑ์พิจารณาประสิทธิภาพและผลงาน (Performance Measure)

ตำแหน่งผู้เชี่ยวชาญ สายงานหลัก

๑. มีคุณสมบัติเฉพาะสำหรับตำแหน่งประเภทวิชาการ ระดับปฏิบัติการ ตามที่ ก.พ. กำหนด
๒. ดำรงตำแหน่ง ดังนี้
 - ๒.๑ ดำรงตำแหน่งประเภทวิชาการ ระดับชำนาญการพิเศษ ไม่น้อยกว่า ๓ ปี หรือ
 - ๒.๒ ดำรงตำแหน่งประเภทวิชาการ ระดับเชี่ยวชาญ หรือ
 - ๒.๓ ดำรงตำแหน่งประเภทอำนวยการ ระดับต้น ไม่น้อยกว่า ๑ ปี หรือ
 - ๒.๔ ดำรงตำแหน่งประเภทอำนวยการ ระดับสูง
๓. มีประสบการณ์เป็นหัวหน้าชุดโครงการ (แผนงานวิจัย) อย่างน้อย ๑ ชุดโครงการ หรือ หัวหน้าโครงการวิจัย อย่างน้อย ๒ โครงการ และตั้งแต่ปีงบประมาณ พ.ศ. ๒๕๖๕ ใช้หลักเกณฑ์เฉพาะเป็นหัวหน้าชุดโครงการวิจัยเพียงอย่างเดียว
กรณีตำแหน่งผู้เชี่ยวชาญของสำนักควบคุมพืชและวัสดุการเกษตร ทั้ง ๓ ตำแหน่ง และผู้เชี่ยวชาญด้านมาตรฐานคุณภาพสินค้าเกษตร ให้ใช้เกณฑ์ “มีประสบการณ์เป็นหัวหน้าโครงการวิจัยหรือหัวหน้าโครงการศึกษา อย่างน้อย ๒ โครงการ”
๔. มีประสบการณ์การศึกษา วิจัย พัฒนา งานวิชาการที่เกี่ยวข้อง ไม่น้อยกว่า ๑๓ ปี
๕. มีประสบการณ์การเป็นคณะกรรมการ/คณะทำงานที่เกี่ยวข้อง

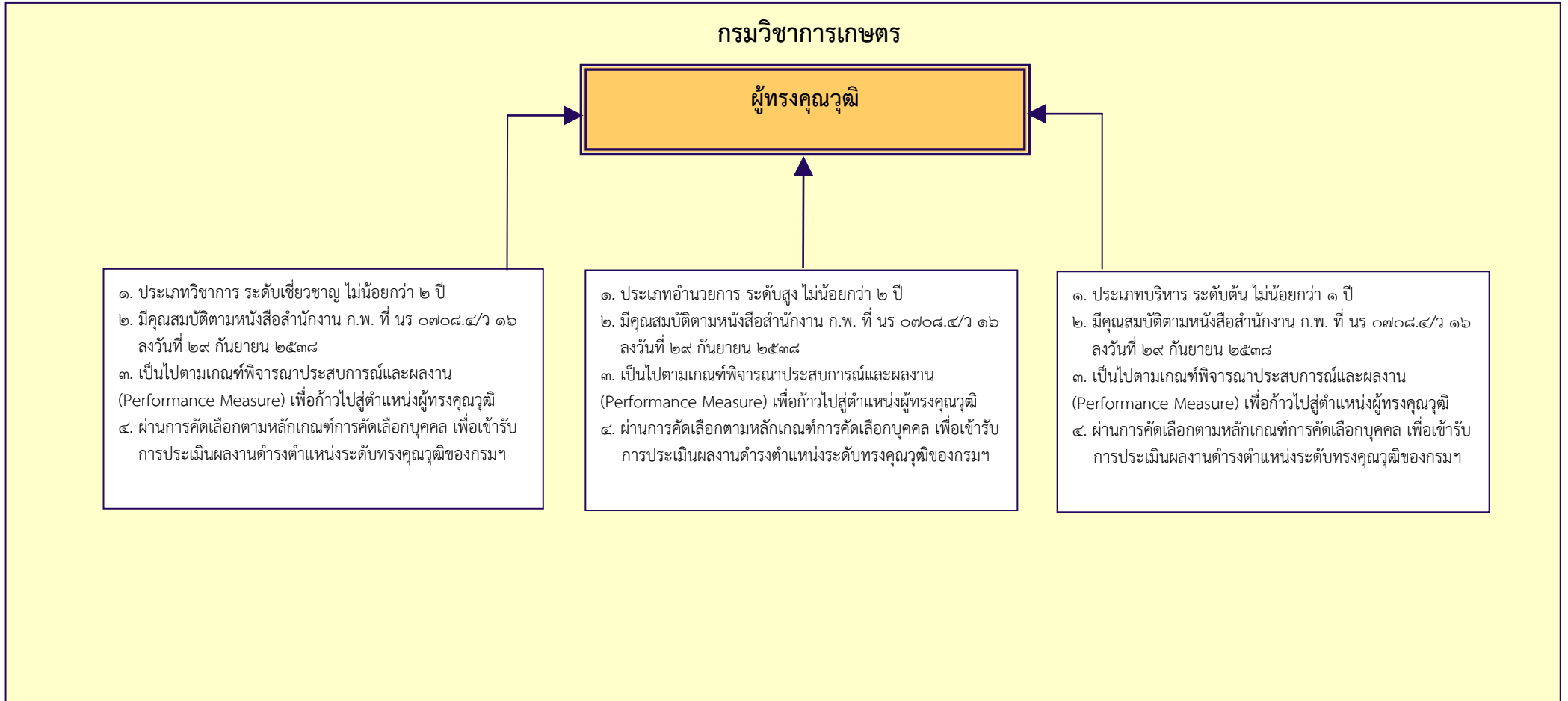
เกณฑ์พิจารณาประสิทธิภาพและผลงาน (Performance Measure)

ตำแหน่งผู้เชี่ยวชาญ สายงานสนับสนุน

๑. มีคุณสมบัติเฉพาะสำหรับตำแหน่งประเภทวิชาการ ระดับปฏิบัติการ ตามที่ ก.พ. กำหนด
๒. ดำรงตำแหน่ง ดังนี้
 - ๒.๑ ดำรงตำแหน่งประเภทวิชาการ ระดับชำนาญการพิเศษ ไม่น้อยกว่า ๓ ปี หรือ
 - ๒.๒ ดำรงตำแหน่งประเภทวิชาการ ระดับเชี่ยวชาญ หรือ
 - ๒.๓ ดำรงตำแหน่งประเภทอำนวยการ ระดับต้น ไม่น้อยกว่า ๑ ปี หรือ
 - ๒.๔ ดำรงตำแหน่งประเภทอำนวยการ ระดับสูง
๓. มีประสบการณ์เป็นหัวหน้าโครงการศึกษาพัฒนาที่เกี่ยวข้อง อย่างน้อย ๒ โครงการ
๔. มีประสบการณ์การศึกษา วิจัย พัฒนา งานวิชาการที่เกี่ยวข้อง ไม่น้อยกว่า ๑๓ ปี
๕. มีประสบการณ์การเป็นคณะกรรมการ/คณะทำงานที่เกี่ยวข้อง

เส้นทางสัมประสพการณ์และผลงาน
ตำแหน่งผู้ทรงคุณวุฒิ

ภาพแสดงเส้นทางส่งเสริมประสบการณ์ และผลงานของผู้มีศักยภาพ (Career Chart)



ตำแหน่งเป้าหมาย



ตำแหน่งและประสบการณ์ในเส้นทางก้าวหน้า

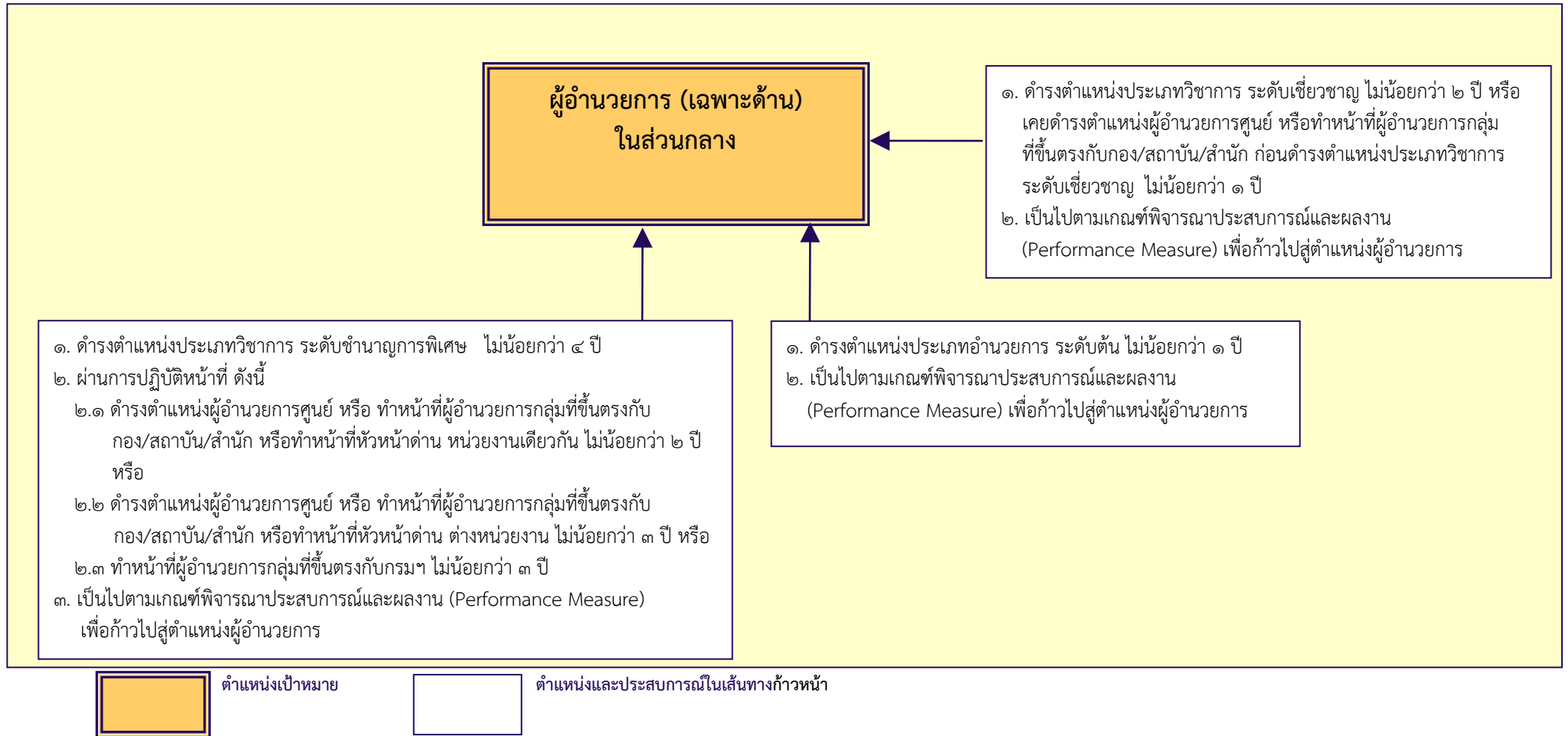
เกณฑ์พิจารณาประสิทธิภาพและผลงาน (Performance Measure)

ตำแหน่งผู้ทรงคุณวุฒิ

๑. มีคุณสมบัติเฉพาะสำหรับตำแหน่งประเภทวิชาการ ระดับปฏิบัติการ ตามที่ ก.พ. กำหนด
๒. ดำรงตำแหน่ง ดังนี้
 - ๒.๑ ดำรงตำแหน่งประเภทวิชาการ ระดับเชี่ยวชาญ ไม่น้อยกว่า ๒ ปี หรือ
 - ๒.๒ ดำรงตำแหน่งประเภทอำนวยการ ระดับสูง ไม่น้อยกว่า ๒ ปี หรือ
 - ๒.๓ ดำรงตำแหน่งประเภทบริหาร ระดับต้น ไม่น้อยกว่า ๑ ปี
๓. มีประสบการณ์เป็นหัวหน้าชุดโครงการ (แผนงานวิจัย) อย่างน้อย ๑ ชุดโครงการ หรือหัวหน้าโครงการวิจัย อย่างน้อย ๒ โครงการ และตั้งแต่ปีงบประมาณ พ.ศ. ๒๕๖๕ ใช้หลักเกณฑ์เฉพาะเป็นหัวหน้าชุดโครงการวิจัยเพียงอย่างเดียว
๔. มีประสบการณ์การศึกษา วิจัย พัฒนา งานวิชาการที่เกี่ยวข้อง ไม่น้อยกว่า ๑๕ ปี
๕. มีประสบการณ์การเป็นคณะกรรมการ/คณะทำงานที่เกี่ยวข้อง

เส้นทางสืบประวัติการณ์และผลงาน
ตำแหน่งผู้อำนวยการ (เฉพาะด้าน) ในส่วนกลาง

เส้นทางส่งเสริมประสบการณ์และผลงานของผู้มีศักยภาพ (Career Chart)



เกณฑ์พิจารณาประสิทธิภาพและผลงาน (Performance Measure)

ตำแหน่งผู้อำนวยการ (เฉพาะด้าน) สายงานหลักในส่วนกลาง

(ผู้อำนวยการกองพัฒนาระบบและรับรองมาตรฐานสินค้าพืช / ผู้อำนวยการกองวิจัยพัฒนาปัจจัยการผลิตทางการเกษตร /
ผู้อำนวยการกองวิจัยและพัฒนาวิทยาการหลังการเก็บเกี่ยวและแปรรูปผลิตผลเกษตร / ผู้อำนวยการสถาบันวิจัยเกษตรวิศวกรรม /
ผู้อำนวยการสถาบันวิจัยพืชไร่และพืชทดแทนพลังงาน / ผู้อำนวยการสถาบันวิจัยพืชสวน / ผู้อำนวยการสำนักคุ้มครองพันธุ์พืช /
ผู้อำนวยการสำนักวิจัยพัฒนาเทคโนโลยีชีวภาพ / ผู้อำนวยการสำนักวิจัยพัฒนาการอารักขาพืช / ผู้อำนวยการสำนักควบคุมพืชและวัสดุการเกษตร)

๑. มีคุณสมบัติเฉพาะสำหรับตำแหน่งตามที่ ก.พ. กำหนด
๒. ดำรงตำแหน่ง ดังนี้
 - ๒.๑ ดำรงตำแหน่งประเภทวิชาการ ระดับชำนาญการพิเศษ ไม่น้อยกว่า ๔ ปี และผ่านการปฏิบัติหน้าที่ ดังนี้
 - ๒.๑.๑ ดำรงตำแหน่งผู้อำนวยการศูนย์ หรือ ทำหน้าที่ผู้อำนวยการกลุ่มที่ขึ้นตรงกับกอง/สถาบัน/สำนัก หรือ ทำหน้าที่หัวหน้าด่าน หน่วยงานเดียวกัน ไม่น้อยกว่า ๒ ปี หรือ
 - ๒.๑.๒ ดำรงตำแหน่งผู้อำนวยการศูนย์ หรือ ทำหน้าที่ผู้อำนวยการกลุ่มที่ขึ้นตรงกับกอง/สถาบัน/สำนัก หรือ ทำหน้าที่หัวหน้าด่าน ต่างหน่วยงาน ไม่น้อยกว่า ๓ ปี หรือ
 - ๒.๑.๓ ทำหน้าที่ผู้อำนวยการกลุ่มที่ขึ้นตรงกับกรมฯ ไม่น้อยกว่า ๓ ปี
 - ๒.๒ ดำรงตำแหน่งประเภทวิชาการ ระดับเชี่ยวชาญ ไม่น้อยกว่า ๒ ปี หรือเคยดำรงตำแหน่งผู้อำนวยการศูนย์ หรือ ทำหน้าที่ผู้อำนวยการกลุ่มที่ขึ้นตรงกับกอง/สถาบัน/สำนัก ก่อนดำรงตำแหน่งประเภทวิชาการ ระดับเชี่ยวชาญ ไม่น้อยกว่า ๑ ปี
 - ๒.๓ ดำรงตำแหน่งประเภทอำนวยการ ระดับต้น ไม่น้อยกว่า ๑ ปี
๓. คะแนนการประเมินผลการปฏิบัติงานอยู่ในระดับดีมากขึ้นไปอย่างน้อย ๒ รอบการประเมิน ในระยะเวลาการดำรงตำแหน่ง ๒ ปี
๔. ผ่านประสบการณ์การเป็นหัวหน้าโครงการศึกษาวิจัยที่เกี่ยวข้องกับตำแหน่งเป้าหมาย อย่างน้อย ๒ โครงการ
๕. ผ่านประสบการณ์การแก้ไขปัญหาที่เกี่ยวข้องอย่างน้อย ๒ กรณี
๖. ผ่านประสบการณ์การเป็นคณะกรรมการ/คณะทำงาน เกี่ยวกับการศึกษาวิจัย / การบริการวิชาการ ที่เกี่ยวข้องกับตำแหน่งเป้าหมาย
๗. ผ่านการฝึกอบรม ดังนี้
 - ๗.๑ หลักสูตรนักบริหารระดับสูงของกระทรวงเกษตรและสหกรณ์ หรือ
 - ๗.๒ หลักสูตรนักบริหารระดับกลางของสำนักงาน ก.พ. หรือ
 - ๗.๓ หลักสูตรนักบริหารวิชาการเกษตรของกรมฯ
๘. ไม่เคยถูกลงโทษทางวินัยในช่วง ๒ ปีย้อนหลัง

เกณฑ์พิจารณาประสิทธิภาพและผลงาน (Performance Measure)

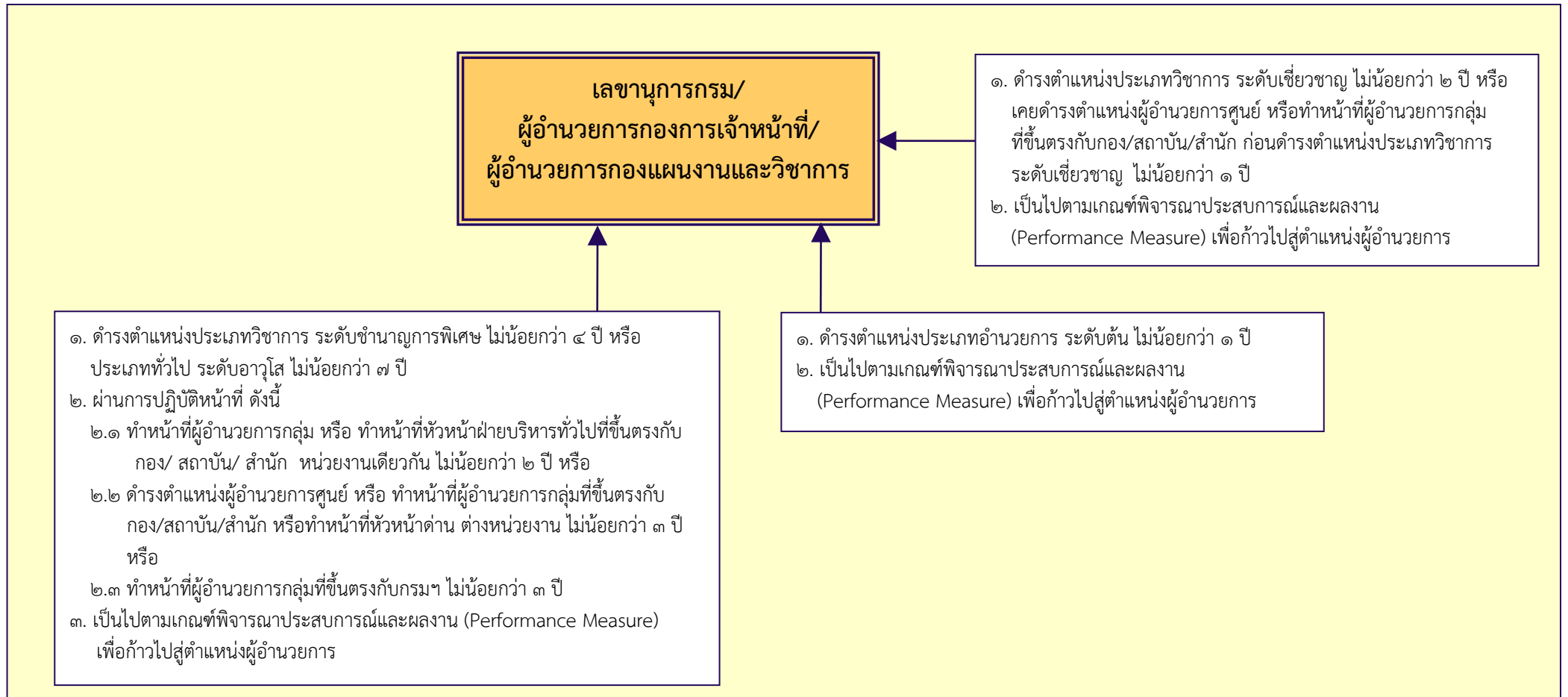
ตำแหน่งผู้อำนวยการ (เฉพาะด้าน) สายงานสนับสนุน

(ผู้อำนวยการกองคลัง / ผู้อำนวยการศูนย์เทคโนโลยีสารสนเทศและการสื่อสาร)

๑. มีคุณสมบัติเฉพาะสำหรับตำแหน่งตามที่ ก.พ. กำหนด
๒. ดำรงตำแหน่ง ดังนี้
 - ๒.๑ ดำรงตำแหน่งประเภทวิชาการ ระดับชำนาญการพิเศษ ไม่น้อยกว่า ๔ ปี และผ่านการปฏิบัติหน้าที่ ดังนี้
 - ๒.๑.๑ ดำรงตำแหน่งผู้อำนวยการศูนย์ หรือ ทำหน้าที่ผู้อำนวยการกลุ่มที่ขึ้นตรงกับกอง/สถาบัน/สำนัก หรือ ทำหน้าที่หัวหน้าด่าน หน่วยงานเดียวกัน ไม่น้อยกว่า ๒ ปี หรือ
 - ๒.๑.๒ ดำรงตำแหน่งผู้อำนวยการศูนย์ หรือ ทำหน้าที่ผู้อำนวยการกลุ่มที่ขึ้นตรงกับกอง/สถาบัน/สำนัก หรือ ทำหน้าที่หัวหน้าด่าน ต่างหน่วยงาน ไม่น้อยกว่า ๓ ปี หรือ
 - ๒.๑.๓ ทำหน้าที่ผู้อำนวยการกลุ่มที่ขึ้นตรงกับกรมฯ ไม่น้อยกว่า ๓ ปี
 - ๒.๒ ดำรงตำแหน่งประเภทวิชาการ ระดับเชี่ยวชาญ ไม่น้อยกว่า ๒ ปี หรือเคยดำรงตำแหน่งผู้อำนวยการศูนย์ หรือทำหน้าที่ผู้อำนวยการกลุ่มที่ขึ้นตรงกับกอง/สถาบัน/สำนัก ก่อนดำรงตำแหน่งประเภทวิชาการ ระดับเชี่ยวชาญ ไม่น้อยกว่า ๑ ปี
 - ๒.๓ ดำรงตำแหน่งประเภทอำนวยการ ระดับต้น ไม่น้อยกว่า ๑ ปี
๓. คะแนนการประเมินผลการปฏิบัติงานอยู่ในระดับดีมากขึ้นไปอย่างน้อย ๒ รอบการประเมิน ในระยะเวลาการดำรงตำแหน่ง ๒ ปี
๔. ผ่านประสบการณ์การเป็นคณะกรรมการ/คณะทำงาน ที่เกี่ยวข้องกับตำแหน่งเป้าหมาย
๕. ผ่านการฝึกอบรม ดังนี้
 - ๕.๑ หลักสูตรนักบริหารระดับสูงของกระทรวงเกษตรและสหกรณ์ หรือ
 - ๕.๒ หลักสูตรนักบริหารระดับกลางของสำนักงาน ก.พ. หรือ
 - ๕.๓ หลักสูตรนักบริหารวิชาการเกษตรของกรมฯ
๖. ไม่เคยถูกลงโทษทางวินัยในช่วง ๒ ปีย้อนหลัง

เส้นทางสัมประสพการณ์และผลงาน
ตำแหน่งเลขานุการกรม / ผู้อำนวยการกองการเจ้าหน้าที่ /
ผู้อำนวยการกองแผนงานและวิชาการ

เส้นทางส่งเสริมประสบการณ์และผลงานของผู้มีศักยภาพ (Career Chart)



ตำแหน่งเป้าหมาย



ตำแหน่งและประสบการณ์ในเส้นทางก้าวหน้า

เกณฑ์พิจารณาประสพการณ์และผลงาน (Performance Measure)

ตำแหน่งเลขานุการกรม/ ผู้อำนวยการกองการเจ้าหน้าที่ / ผู้อำนวยการกองแผนงานและวิชาการ

๑. มีคุณสมบัติเฉพาะสำหรับตำแหน่งตามที่ ก.พ. กำหนด

๒. ดำรงตำแหน่ง ดังนี้

๒.๑ ดำรงตำแหน่งประเภทวิชาการ ระดับชำนาญการพิเศษ ไม่น้อยกว่า ๔ ปี หรือประเภททั่วไป ระดับอาวุโส ไม่น้อยกว่า ๗ ปีและผ่านการปฏิบัติหน้าที่ ดังนี้

๒.๑.๑ ทำหน้าที่ผู้อำนวยการกลุ่ม หรือ ทำหน้าที่หัวหน้าฝ่ายบริหารทั่วไปที่ขึ้นตรงกับกอง/สถาบัน/สำนัก หน่วยงานเดียวกัน ไม่น้อยกว่า ๒ ปี หรือ

๒.๑.๒ ดำรงตำแหน่งผู้อำนวยการศูนย์ หรือ ทำหน้าที่ผู้อำนวยการกลุ่มที่ขึ้นตรงกับกอง/สถาบัน/สำนัก หรือ ทำหน้าที่หัวหน้าด้าน ต่างหน่วยงาน ไม่น้อยกว่า ๓ ปี หรือ

๒.๑.๓ ทำหน้าที่ผู้อำนวยการกลุ่มที่ขึ้นตรงกับกรมฯ ไม่น้อยกว่า ๓ ปี

๒.๒ ดำรงตำแหน่งประเภทวิชาการ ระดับเชี่ยวชาญ ไม่น้อยกว่า ๒ ปี หรือเคยดำรงตำแหน่งผู้อำนวยการศูนย์ หรือทำหน้าที่ผู้อำนวยการกลุ่มที่ขึ้นตรงกับกอง/สถาบัน/สำนัก ก่อนดำรงตำแหน่งประเภทวิชาการ ระดับเชี่ยวชาญ ไม่น้อยกว่า ๑ ปี

๒.๓ ดำรงตำแหน่งประเภทอำนวยการ ระดับต้น ไม่น้อยกว่า ๑ ปี

๓. คะแนนการประเมินผลการปฏิบัติงานอยู่ในระดับดีมากขึ้นไปอย่างน้อย ๒ รอบการประเมิน ในระยะเวลาการดำรงตำแหน่ง ๒ ปี

๔. ผ่านประสบการณ์การเป็นคณะกรรมการ/คณะทำงาน ที่เกี่ยวข้องกับตำแหน่งเป้าหมาย

๕. ผ่านการฝึกอบรม ดังนี้

๕.๑ หลักสูตรนักบริหารระดับสูงของกระทรวงเกษตรและสหกรณ์ หรือ

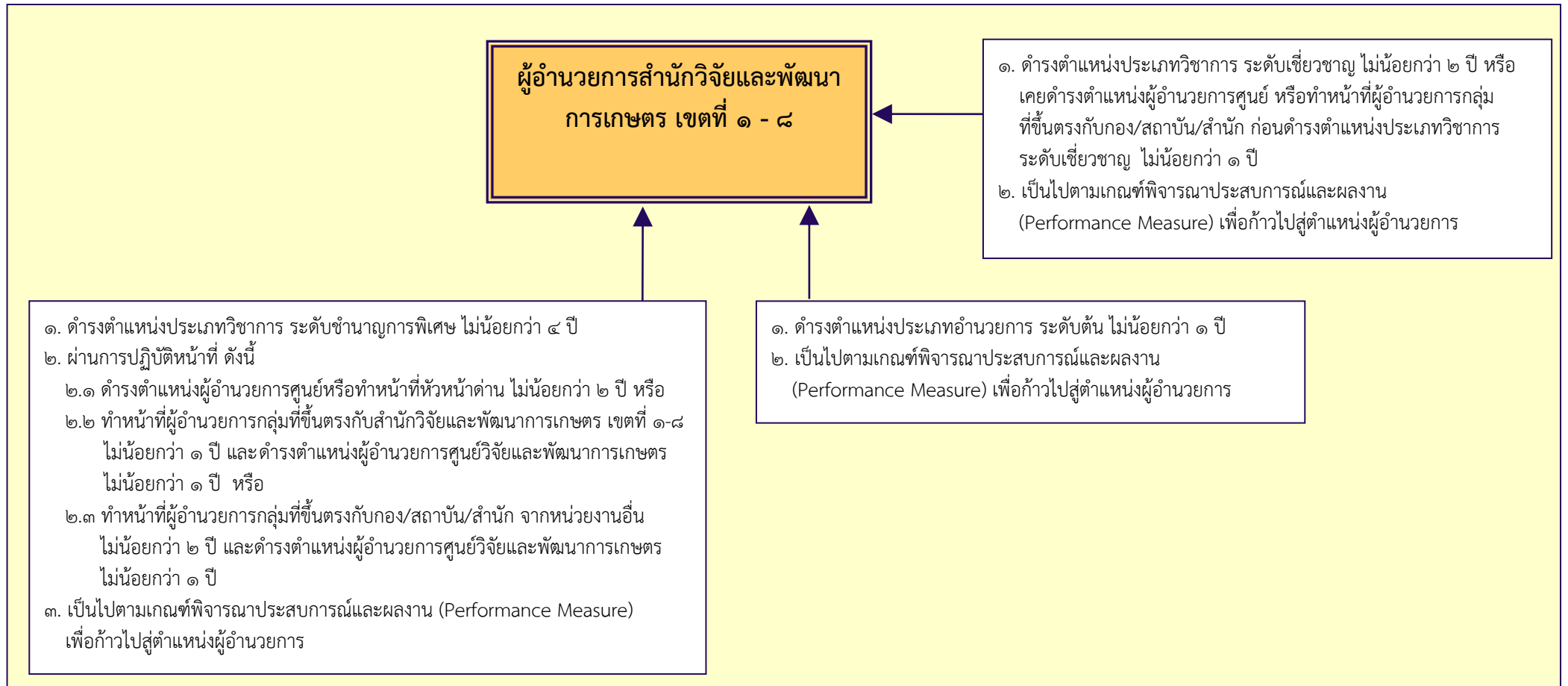
๕.๒ หลักสูตรนักบริหารระดับกลางของสำนักงาน ก.พ. หรือ

๕.๓ หลักสูตรนักบริหารวิชาการเกษตรของกรมฯ

๖. ไม่เคยถูกลงโทษทางวินัยในช่วง ๒ ปีย้อนหลัง

เส้นทางสัมประสพการณ์และผลงาน
ตำแหน่งผู้อำนวยการสำนักวิจัยและพัฒนาการเกษตร เขตที่ ๑ - ๘

เส้นทางส่งเสริมประสบการณ์และผลงานของผู้มีศักยภาพ (Career Chart)



ตำแหน่งเป้าหมาย



ตำแหน่งและประสบการณ์ในเส้นทางก้าวหน้า

เกณฑ์พิจารณาประสพการณ์และผลงาน (Performance Measure) ตำแหน่งผู้อำนวยการสำนักวิจัยและพัฒนาการเกษตร เขตที่ ๑ - ๘

๑. มีคุณสมบัติเฉพาะสำหรับตำแหน่งตามที่ ก.พ. กำหนด
๒. ดำรงตำแหน่ง ดังนี้
 - ๒.๑ ดำรงตำแหน่งประเภทวิชาการ ระดับชำนาญการพิเศษ ไม่น้อยกว่า ๔ ปี และผ่านการปฏิบัติหน้าที่ ดังนี้
 - ๒.๑.๑ ดำรงตำแหน่งผู้อำนวยการศูนย์ หรือ ทำหน้าที่หัวหน้าด้าน ไม่น้อยกว่า ๒ ปี หรือ
 - ๒.๑.๒ ทำหน้าที่ผู้อำนวยการกลุ่มที่ขึ้นตรงกับสำนักวิจัยและพัฒนาการเกษตรเขตที่ ๑-๘ ไม่น้อยกว่า ๑ ปี และดำรงตำแหน่งผู้อำนวยการศูนย์วิจัยและพัฒนาการเกษตร ไม่น้อยกว่า ๑ ปี หรือ
 - ๒.๑.๓ ทำหน้าที่ผู้อำนวยการกลุ่มที่ขึ้นตรงกับกอง/สถาบัน/สำนัก จากหน่วยงานอื่น ไม่น้อยกว่า ๒ ปี และดำรงตำแหน่งผู้อำนวยการศูนย์วิจัยและพัฒนาการเกษตร ไม่น้อยกว่า ๑ ปี
 - ๒.๒ ดำรงตำแหน่งประเภทวิชาการ ระดับเชี่ยวชาญ ไม่น้อยกว่า ๒ ปี หรือเคยดำรงตำแหน่งผู้อำนวยการศูนย์ หรือทำหน้าที่ผู้อำนวยการกลุ่มที่ขึ้นตรงกับกอง/สถาบัน/สำนัก ก่อนดำรงตำแหน่งประเภทวิชาการ ระดับเชี่ยวชาญ ไม่น้อยกว่า ๑ ปี
 - ๒.๓ ดำรงตำแหน่งประเภทอำนวยการ ระดับต้น ไม่น้อยกว่า ๑ ปี
๓. คะแนนการประเมินผลการปฏิบัติงานอยู่ในระดับดีมากขึ้นไปอย่างน้อย ๒ รอบการประเมิน ในระยะเวลาการดำรงตำแหน่ง ๒ ปี
๔. ผ่านประสบการณ์การแก้ไขปัญหาในพื้นที่อย่างน้อย ๒ กรณี
๕. ผ่านประสบการณ์การเป็นคณะกรรมการ/คณะทำงาน เกี่ยวกับการศึกษาวิจัย /การบริการวิชาการ ที่เกี่ยวข้อง
๖. ผ่านการฝึกอบรม ดังนี้
 - ๖.๑ หลักสูตรนักรับบริหารระดับสูงของกระทรวงเกษตรและสหกรณ์ หรือ
 - ๖.๒ หลักสูตรนักรับบริหารระดับกลางของสำนักงาน ก.พ. หรือ
 - ๖.๓ หลักสูตรนักรับบริหารวิชาการเกษตรของกรมฯ
๗. ไม่เคยถูกลงโทษทางวินัยในช่วง ๒ ปีย้อนหลัง