



บันทึกข้อความ

ส่วนราชการ กรมวิชาการเกษตร กองการเจ้าหน้าที่ โทร./โทรสาร ๐ ๒๕๓๙ ๘๕๑๒

ที่ กษ.๐๙๐๒/ว.๖๓๐ วันที่ ๓๐ กันยายน ๒๕๖๒

เรื่อง แผนสร้างความก้าวหน้าในสายอาชีพตำแหน่งประเภทอำนวยการ และตำแหน่งผู้เชี่ยวชาญ

เรียน ผอ.กอง/สถาบัน/สำนัก/สวพ.๑-๘/ศทส./ลนท./กพร./กตท./สน.ผชช./สนท./กทช./กวม./กปร.

ตามที่กรมฯ ประกาศใช้แผนสร้างความก้าวหน้าในสายอาชีพตำแหน่งผู้เชี่ยวชาญ ตำแหน่งผู้ทรงคุณวุฒิ และตำแหน่งประเภทอำนวยการ แล้วนั้น

คณะกรรมการจัดทำแผนการสร้างความก้าวหน้าในสายอาชีพและแผนสืบทอดตำแหน่งของกรมฯ ได้ทบทวนและปรับปรุงแผนสร้างความก้าวหน้าในสายอาชีพตำแหน่งประเภทอำนวยการ และตำแหน่งผู้เชี่ยวชาญ เสนอ อ.ก.พ. กรมฯ พิจารณา ซึ่ง อ.ก.พ.กรมฯ ครั้งที่ ๒/๒๕๖๒ วันที่ ๑๓ กันยายน ๒๕๖๒ ได้เห็นชอบแผน สร้างความก้าวหน้าในสายอาชีพของตำแหน่งประเภทอำนวยการ และตำแหน่งผู้เชี่ยวชาญที่ปรับปรุง ดังนี้

๑. ตำแหน่งประเภทอำนวยการ

ปรับเส้นทางส่งเสริมประสบการณ์และผลงานของผู้มีศักยภาพ (Career Chart) และเกณฑ์ พิจารณาประสบการณ์และผลงาน (Performance Measures) ดังนี้

เดิม	ใหม่
“ดำรงตำแหน่งประเภทอำนวยการระดับต้น ไม่น้อยกว่า ๑ ปี”	“ดำรงตำแหน่งประเภทอำนวยการระดับต้น หรือทำหน้าที่ผู้อำนวยการกองที่ตั้งขึ้น เป็นการภายใน ไม่น้อยกว่า ๑ ปี”

๒. ตำแหน่งผู้เชี่ยวชาญ

ปรับเส้นทางส่งเสริมประสบการณ์และผลงานของผู้มีศักยภาพ (Career Chart) และเกณฑ์ พิจารณาประสบการณ์และผลงาน (Performance Measures) ดังนี้

๒.๑ ตำแหน่งผู้เชี่ยวชาญทั้งสายงานหลักและสายงานสนับสนุน ดังนี้

เดิม	ใหม่
“ดำรงตำแหน่งประเภทอำนวยการระดับต้น ไม่น้อยกว่า ๑ ปี”	“ดำรงตำแหน่งประเภทอำนวยการระดับต้น หรือทำหน้าที่ผู้อำนวยการกองที่ตั้งขึ้น เป็นการภายใน ไม่น้อยกว่า ๑ ปี”

๒.๒ ตำแหน่งผู้เชี่ยวชาญสายงานสนับสนุน ปรับในส่วนประสบการณ์ ดังนี้

เดิม	ใหม่
“ข้อ ๓ มีประสบการณ์เป็นหัวหน้าโครงการศึกษาพัฒนาที่เกี่ยวข้อง อย่างน้อย ๒ โครงการ”	“ข้อ ๓ มีประสบการณ์เป็นหัวหน้าโครงการศึกษาพัฒนาที่เกี่ยวข้องอย่างน้อย ๒ โครงการ หรือ เลขานุกรณการคณะทำงานศึกษาพัฒนาที่เกี่ยวข้อง อย่างน้อย ๒ คณะ”

รายละเอียดเส้นทางสังสมประสบการณ์และผลงานของผู้มีศัทยภาพ (Career Chart) และเกณฑ์พิจารณาประสบการณ์และผลงาน (Performance Measures) ของตำแหน่งดังกล่าวตามที่แนบ และสามารถดูรายละเอียดได้ที่เว็บไซต์ กกจ. (www.doa.go.th/human) หรือตาม QR Code แนบท้ายหนังสือฉบับนี้

จึงเรียนมาเพื่อทราบและแจ้งให้ข้าราชการในสังกัดทราบต่อไป ทั้งนี้ให้ถือปฏิบัติตั้งแต่วันที่ ๑ ตุลาคม ๒๕๖๒ เป็นต้นไป



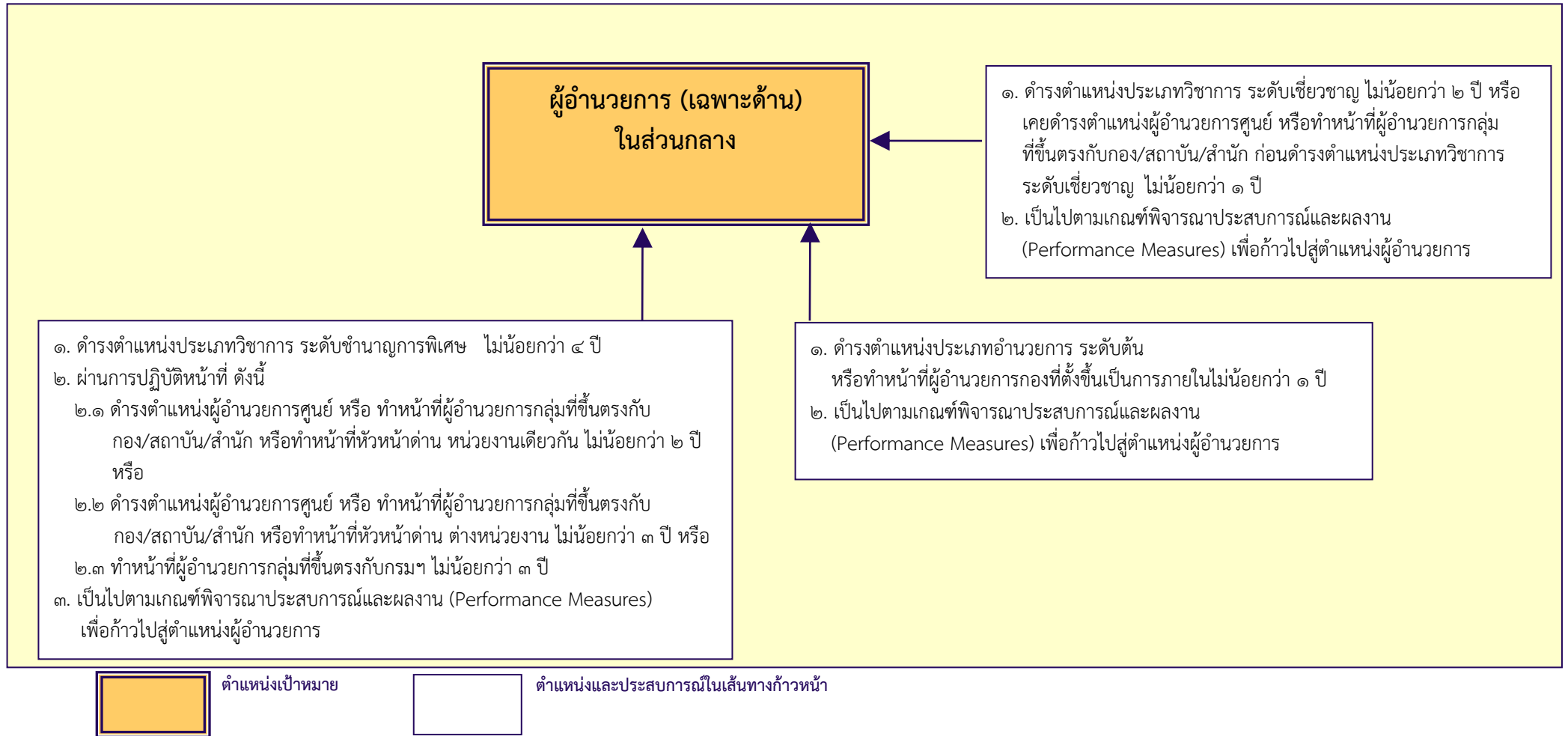
(นางสาวเสริมสุข สลักเพ็ชร์)
อธิบดีกรมวิชาการเกษตร



เส้นทางสู่ประสบการณ์และผลงาน
ตำแหน่งผู้อำนวยการ (เฉพาะด้าน) ในส่วนกลาง

(ให้ถือปฏิบัติตั้งแต่วันที่ ๑ ตุลาคม ๒๕๖๒ เป็นต้นไป)

เส้นทางส่งเสริมประสบการณ์และผลงานของผู้มีศักยภาพ (Career Chart)



เกณฑ์พิจารณาประสิทธิภาพและผลงาน (Performance Measures)

ตำแหน่งผู้อำนวยการ (เฉพาะด้าน) สายงานหลักในส่วนกลาง

(ผู้อำนวยการกองพัฒนาระบบและรับรองมาตรฐานสินค้าพืช / ผู้อำนวยการกองวิจัยพัฒนาปัจจัยการผลิตทางการเกษตร /
ผู้อำนวยการกองวิจัยและพัฒนาวิทยาการหลังการเก็บเกี่ยวและแปรรูปผลิตผลเกษตร / ผู้อำนวยการสถาบันวิจัยเกษตรวิศวกรรม /
ผู้อำนวยการสถาบันวิจัยพืชไร่และพืชทดแทนพลังงาน / ผู้อำนวยการสถาบันวิจัยพืชสวน / ผู้อำนวยการสำนักคุ้มครองพันธุ์พืช /
ผู้อำนวยการสำนักวิจัยพัฒนาเทคโนโลยีชีวภาพ / ผู้อำนวยการสำนักวิจัยพัฒนาการอารักขาพืช / ผู้อำนวยการสำนักควบคุมพืชและวัสดุการเกษตร)

๑. มีคุณสมบัติเฉพาะสำหรับตำแหน่งตามที่ ก.พ. กำหนด

๒. ดำรงตำแหน่ง ดังนี้

๒.๑ ดำรงตำแหน่งประเภทวิชาการ ระดับชำนาญการพิเศษ ไม่น้อยกว่า ๔ ปี และผ่านการปฏิบัติหน้าที่ ดังนี้

๒.๑.๑ ดำรงตำแหน่งผู้อำนวยการศูนย์ หรือ ทำหน้าที่ผู้อำนวยการกลุ่มที่ขึ้นตรงกับกอง/สถาบัน/สำนัก หรือ ทำหน้าที่หัวหน้าด้าน หน่วยงานเดียวกัน ไม่น้อยกว่า ๒ ปี หรือ

๒.๑.๒ ดำรงตำแหน่งผู้อำนวยการศูนย์ หรือ ทำหน้าที่ผู้อำนวยการกลุ่มที่ขึ้นตรงกับกอง/สถาบัน/สำนัก หรือ ทำหน้าที่หัวหน้าด้าน ต่างหน่วยงาน ไม่น้อยกว่า ๓ ปี หรือ

๒.๑.๓ ทำหน้าที่ผู้อำนวยการกลุ่มที่ขึ้นตรงกับกรมฯ ไม่น้อยกว่า ๓ ปี

๒.๒ ดำรงตำแหน่งประเภทวิชาการ ระดับเชี่ยวชาญ ไม่น้อยกว่า ๒ ปี หรือเคยดำรงตำแหน่งผู้อำนวยการศูนย์ หรือทำหน้าที่ผู้อำนวยการกลุ่มที่ขึ้นตรงกับกอง/สถาบัน/สำนัก ก่อนดำรงตำแหน่งประเภทวิชาการ ระดับเชี่ยวชาญ ไม่น้อยกว่า ๑ ปี

๒.๓ ดำรงตำแหน่งประเภทอำนวยการ ระดับต้น หรือทำหน้าที่ผู้อำนวยการกองที่ตั้งขึ้นเป็นการภายใน ไม่น้อยกว่า ๑ ปี

๓. คะแนนการประเมินผลการปฏิบัติงานอยู่ในระดับดีมากขึ้นไปอย่างน้อย ๒ รอบการประเมิน ในระยะเวลาอย่างน้อย ๔ รอบการประเมิน

๔. ผ่านประสบการณ์การเป็นหัวหน้าโครงการศึกษาวิจัยที่เกี่ยวข้องกับตำแหน่งเป้าหมาย อย่างน้อย ๒ โครงการ

๕. ผ่านประสบการณ์การแก้ไขปัญหาที่เกี่ยวข้องอย่างน้อย ๒ กรณี

๖. ผ่านประสบการณ์การเป็นคณะกรรมการ/คณะทำงาน เกี่ยวกับการศึกษาวิจัย / การบริการวิชาการ ที่เกี่ยวข้องกับตำแหน่งเป้าหมาย

๗. ผ่านการฝึกอบรม ดังนี้

๗.๑ หลักสูตรนักบริหารระดับสูงของกระทรวงเกษตรและสหกรณ์ หรือ

๗.๒ หลักสูตรนักบริหารระดับกลางของสำนักงาน ก.พ. หรือ

๗.๓ หลักสูตรนักบริหารวิชาการเกษตรของกรมฯ

๘. ไม่เคยถูกลงโทษทางวินัยในช่วง ๒ ปีย้อนหลัง

เกณฑ์พิจารณาประสิทธิภาพและผลงาน (Performance Measures)

ตำแหน่งผู้อำนวยการ (เฉพาะด้าน) สายงานสนับสนุน

(ผู้อำนวยการกองคลัง / ผู้อำนวยการศูนย์เทคโนโลยีสารสนเทศและการสื่อสาร)

๑. มีคุณสมบัติเฉพาะสำหรับตำแหน่งตามที่ ก.พ. กำหนด
๒. ดำรงตำแหน่ง ดังนี้
 - ๒.๑ ดำรงตำแหน่งประเภทวิชาการ ระดับชำนาญการพิเศษ ไม่น้อยกว่า ๔ ปี และผ่านการปฏิบัติหน้าที่ ดังนี้
 - ๒.๑.๑ ดำรงตำแหน่งผู้อำนวยการศูนย์ หรือ ทำหน้าที่ผู้อำนวยการกลุ่มที่ขึ้นตรงกับกอง/สถาบัน/สำนัก หรือ ทำหน้าที่หัวหน้าด้าน หน่วยงานเดียวกัน ไม่น้อยกว่า ๒ ปี หรือ
 - ๒.๑.๒ ดำรงตำแหน่งผู้อำนวยการศูนย์ หรือ ทำหน้าที่ผู้อำนวยการกลุ่มที่ขึ้นตรงกับกอง/สถาบัน/สำนัก หรือ ทำหน้าที่หัวหน้าด้าน ต่างหน่วยงาน ไม่น้อยกว่า ๓ ปี หรือ
 - ๒.๑.๓ ทำหน้าที่ผู้อำนวยการกลุ่มที่ขึ้นตรงกับกรมฯ ไม่น้อยกว่า ๓ ปี
 - ๒.๒ ดำรงตำแหน่งประเภทวิชาการ ระดับเชี่ยวชาญ ไม่น้อยกว่า ๒ ปี หรือเคยดำรงตำแหน่งผู้อำนวยการศูนย์ หรือทำหน้าที่ผู้อำนวยการกลุ่มที่ขึ้นตรงกับกอง/สถาบัน/สำนัก ก่อนดำรงตำแหน่งประเภทวิชาการ ระดับเชี่ยวชาญ ไม่น้อยกว่า ๑ ปี
 - ๒.๓ ดำรงตำแหน่งประเภทอำนวยการ ระดับต้น หรือทำหน้าที่ผู้อำนวยการกองที่ตั้งขึ้นเป็นการภายใน ไม่น้อยกว่า ๑ ปี
๓. คะแนนการประเมินผลการปฏิบัติงานอยู่ในระดับดีมากขึ้นไปอย่างน้อย ๒ รอบการประเมิน ในระยะเวลาอย่างน้อย ๔ รอบการประเมิน
๔. ผ่านประสบการณ์การเป็นคณะกรรมการ/คณะทำงาน ที่เกี่ยวข้องกับตำแหน่งเป้าหมาย
๕. ผ่านการฝึกอบรม ดังนี้
 - ๕.๑ หลักสูตรนักบริหารระดับสูงของกระทรวงเกษตรและสหกรณ์ หรือ
 - ๕.๒ หลักสูตรนักบริหารระดับกลางของสำนักงาน ก.พ. หรือ
 - ๕.๓ หลักสูตรนักบริหารวิชาการเกษตรของกรมฯ
๖. ไม่เคยถูกลงโทษทางวินัยในช่วง ๒ ปีย้อนหลัง

เส้นทางสัมประสบการณ์และผลงาน
ตำแหน่งเลขานุการกรม / ผู้อำนวยการกองการเจ้าหน้าที่ /
ผู้อำนวยการกองแผนงานและวิชาการ

(ให้ถือปฏิบัติตั้งแต่วันที่ ๑ ตุลาคม ๒๕๖๒ เป็นต้นไป)

เส้นทางส่งเสริมประสบการณ์และผลงานของผู้มีศักยภาพ (Career Chart)

**เลขานุการกรม/
ผู้อำนวยการกองการเจ้าหน้าที่/
ผู้อำนวยการกองแผนงานและวิชาการ**

๑. ดำรงตำแหน่งประเภทวิชาการ ระดับเชี่ยวชาญ ไม่น้อยกว่า ๒ ปี หรือ เคยดำรงตำแหน่งผู้อำนวยการศูนย์ หรือทำหน้าที่ผู้อำนวยการกลุ่ม ที่ขึ้นตรงกับกอง/สถาบัน/สำนัก ก่อนดำรงตำแหน่งประเภทวิชาการ ระดับเชี่ยวชาญ ไม่น้อยกว่า ๑ ปี
๒. เป็นไปตามเกณฑ์พิจารณาประสบการณ์และผลงาน (Performance Measures) เพื่อก้าวไปสู่ตำแหน่งผู้อำนวยการ

๑. ดำรงตำแหน่งประเภทวิชาการ ระดับชำนาญการพิเศษ ไม่น้อยกว่า ๔ ปี หรือ ประเภททั่วไป ระดับอาวุโส ไม่น้อยกว่า ๗ ปี
๒. ผ่านการปฏิบัติหน้าที่ ดังนี้
๒.๑ ทำหน้าที่ผู้อำนวยการกลุ่ม หรือ ทำหน้าที่หัวหน้าฝ่ายบริหารทั่วไปที่ขึ้นตรงกับ กอง/สถาบัน/สำนัก ไม่น้อยกว่า ๒ ปี หรือ
๒.๒ ดำรงตำแหน่งผู้อำนวยการศูนย์ หรือ ทำหน้าที่ผู้อำนวยการกลุ่มที่ขึ้นตรงกับ กอง/สถาบัน/สำนัก หรือทำหน้าที่หัวหน้าด้าน ต่างหน่วยงาน ไม่น้อยกว่า ๓ ปี หรือ
๒.๓ ทำหน้าที่ผู้อำนวยการกลุ่มที่ขึ้นตรงกับกรมฯ ไม่น้อยกว่า ๓ ปี
๓. เป็นไปตามเกณฑ์พิจารณาประสบการณ์และผลงาน (Performance Measures) เพื่อก้าวไปสู่ตำแหน่งผู้อำนวยการ

๑. ดำรงตำแหน่งประเภทอำนวยการ ระดับต้น หรือทำหน้าที่ผู้อำนวยการกองที่ตั้งขึ้นเป็นการภายในไม่น้อยกว่า ๑ ปี
๒. เป็นไปตามเกณฑ์พิจารณาประสบการณ์และผลงาน (Performance Measures) เพื่อก้าวไปสู่ตำแหน่งผู้อำนวยการ



ตำแหน่งเป้าหมาย



ตำแหน่งและประสบการณ์ในเส้นทางก้าวหน้า

เกณฑ์พิจารณาประสิทธิภาพและผลงาน (Performance Measures)

ตำแหน่งเลขานุการกรม/ ผู้อำนวยการกองการเจ้าหน้าที่ / ผู้อำนวยการกองแผนงานและวิชาการ

๑. มีคุณสมบัติเฉพาะสำหรับตำแหน่งตามที่ ก.พ. กำหนด

๒. ดำรงตำแหน่ง ดังนี้

๒.๑ ดำรงตำแหน่งประเภทวิชาการ ระดับชำนาญการพิเศษ ไม่น้อยกว่า ๔ ปี หรือประเภททั่วไป ระดับอาวุโส ไม่น้อยกว่า ๗ ปีและผ่านการปฏิบัติหน้าที่ ดังนี้

๒.๑.๑ ทำหน้าที่ผู้อำนวยการกลุ่ม หรือ ทำหน้าที่หัวหน้าฝ่ายบริหารทั่วไปที่ขึ้นตรงกับกอง/สถาบัน/สำนัก หน่วยงานเดียวกัน ไม่น้อยกว่า ๒ ปี หรือ

๒.๑.๒ ดำรงตำแหน่งผู้อำนวยการศูนย์ หรือ ทำหน้าที่ผู้อำนวยการกลุ่มที่ขึ้นตรงกับกอง/สถาบัน/สำนัก หรือ ทำหน้าที่หัวหน้าด้าน ต่างหน่วยงาน ไม่น้อยกว่า ๓ ปี หรือ

๒.๑.๓ ทำหน้าที่ผู้อำนวยการกลุ่มที่ขึ้นตรงกับกรมฯ ไม่น้อยกว่า ๓ ปี

๒.๒ ดำรงตำแหน่งประเภทวิชาการ ระดับเชี่ยวชาญ ไม่น้อยกว่า ๒ ปี หรือเคยดำรงตำแหน่งผู้อำนวยการศูนย์ หรือทำหน้าที่ผู้อำนวยการกลุ่มที่ขึ้นตรงกับกอง/สถาบัน/สำนัก ก่อนดำรงตำแหน่งประเภทวิชาการ ระดับเชี่ยวชาญ ไม่น้อยกว่า ๑ ปี

๒.๓ ดำรงตำแหน่งประเภทอำนวยการ ระดับต้น หรือทำหน้าที่ผู้อำนวยการกองที่ตั้งขึ้นเป็นการภายใน ไม่น้อยกว่า ๑ ปี

๓. คะแนนการประเมินผลการปฏิบัติงานอยู่ในระดับดีมากขึ้นไปอย่างน้อย ๒ รอบการประเมิน ในระยะเวลาอย่างน้อย ๔ รอบการประเมิน

๔. ผ่านประสบการณ์การเป็นคณะกรรมการ/คณะทำงาน ที่เกี่ยวข้องกับตำแหน่งเป้าหมาย

๕. ผ่านการฝึกอบรม ดังนี้

๕.๑ หลักสูตรนักบริหารระดับสูงของกระทรวงเกษตรและสหกรณ์ หรือ

๕.๒ หลักสูตรนักบริหารระดับกลางของสำนักงาน ก.พ. หรือ

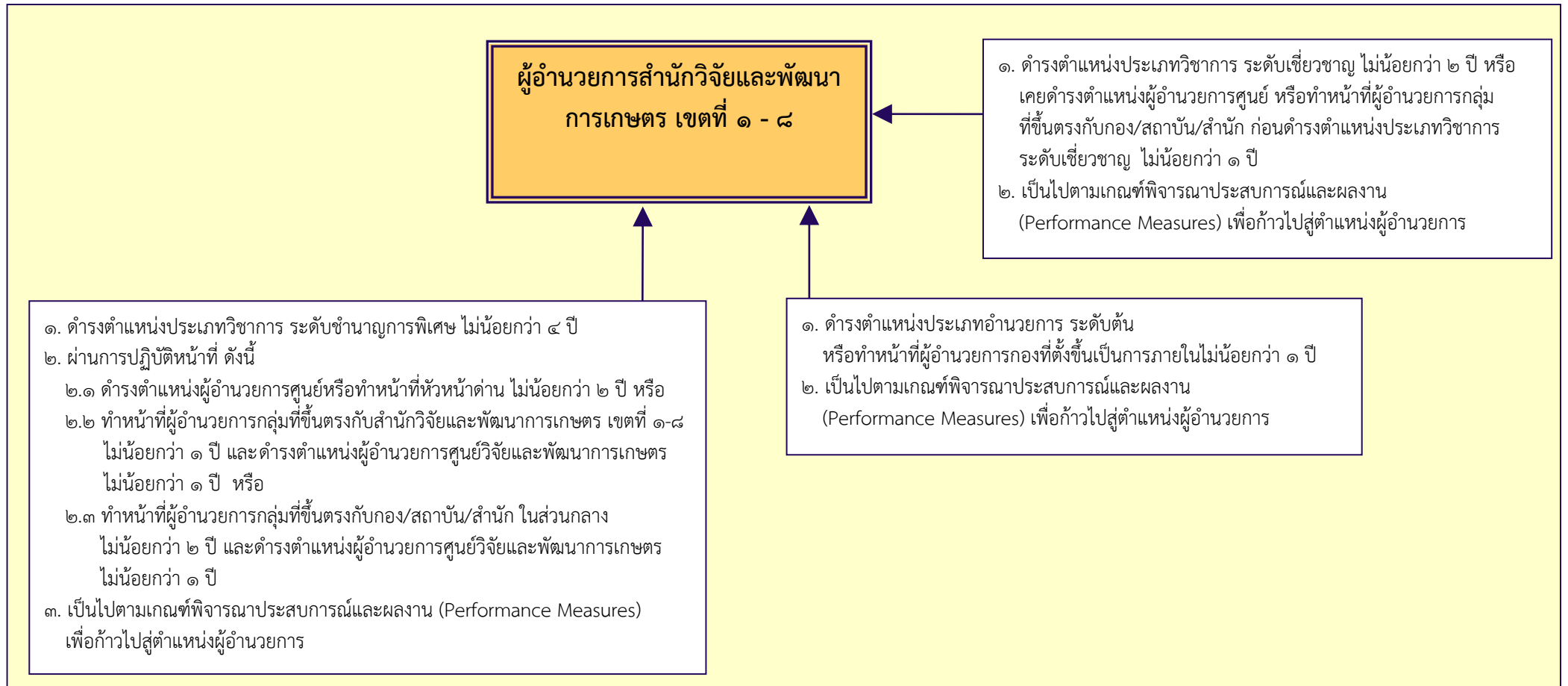
๕.๓ หลักสูตรนักบริหารวิชาการเกษตรของกรมฯ

๖. ไม่เคยถูกลงโทษทางวินัยในช่วง ๒ ปีย้อนหลัง

เส้นทางสู่สมประสงค์และผลงาน
ตำแหน่งผู้อำนวยการสำนักวิจัยและพัฒนาการเกษตร เขตที่ ๑ - ๘

(ให้ถือปฏิบัติตั้งแต่วันที่ ๑ ตุลาคม ๒๕๖๒ เป็นต้นไป)

เส้นทางส่งเสริมประสบการณ์และผลงานของผู้มีศักยภาพ (Career Chart)



ตำแหน่งเป้าหมาย



ตำแหน่งและประสบการณ์ในเส้นทางก้าวหน้า

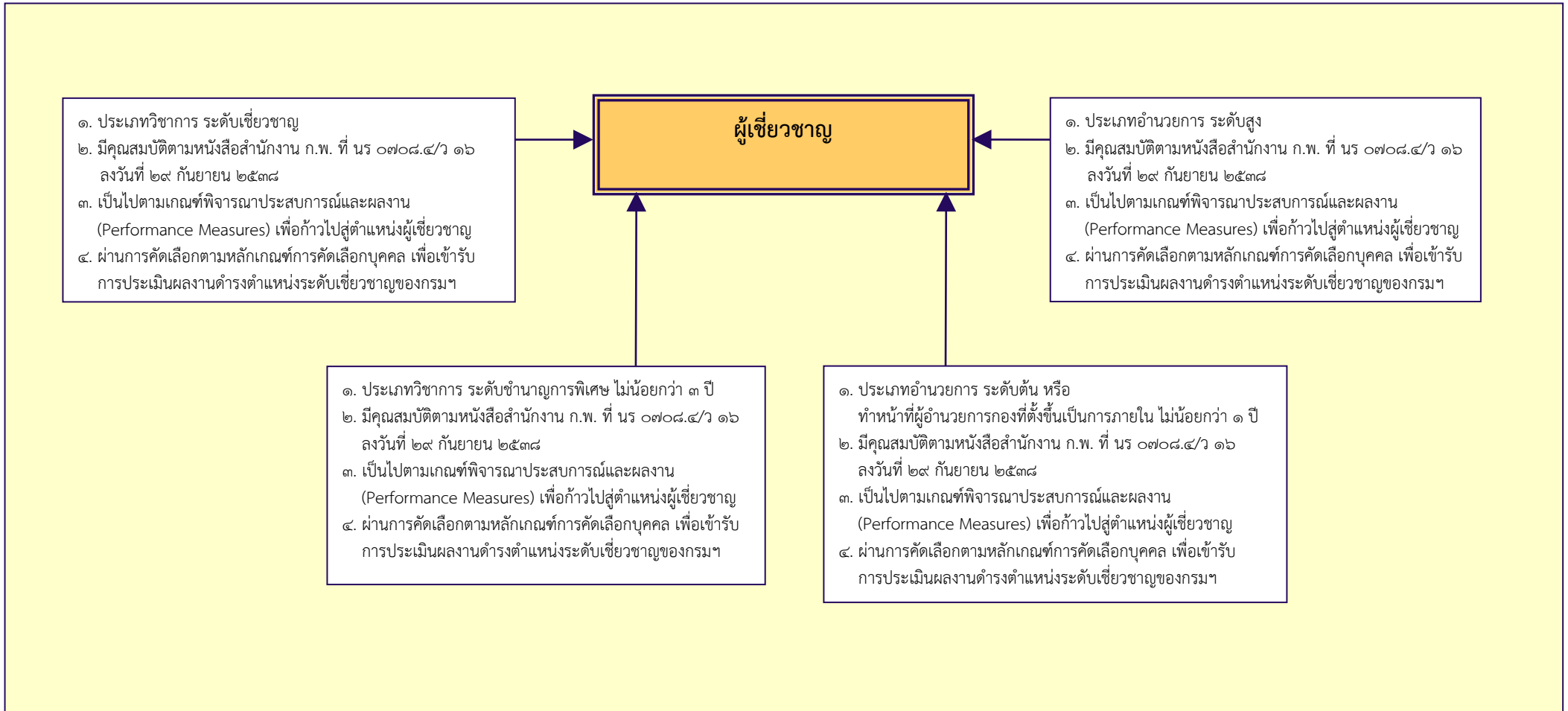
เกณฑ์พิจารณาประสิทธิภาพและผลงาน (Performance Measures) ตำแหน่งผู้อำนวยการสำนักวิจัยและพัฒนาการเกษตร เขตที่ ๑ - ๘

๑. มีคุณสมบัติเฉพาะสำหรับตำแหน่งตามที่ ก.พ. กำหนด
๒. ดำรงตำแหน่ง ดังนี้
 - ๒.๑ ดำรงตำแหน่งประเภทวิชาการ ระดับชำนาญการพิเศษ ไม่น้อยกว่า ๔ ปี และผ่านการปฏิบัติหน้าที่ ดังนี้
 - ๒.๑.๑ ดำรงตำแหน่งผู้อำนวยการศูนย์ หรือ ทำหน้าที่หัวหน้าด้าน ไม่น้อยกว่า ๒ ปี หรือ
 - ๒.๑.๒ ทำหน้าที่ผู้อำนวยการกลุ่มที่ขึ้นตรงกับสำนักวิจัยและพัฒนาการเกษตรเขตที่ ๑-๘ ไม่น้อยกว่า ๑ ปี และดำรงตำแหน่งผู้อำนวยการศูนย์วิจัยและพัฒนาการเกษตร ไม่น้อยกว่า ๑ ปี หรือ
 - ๒.๑.๓ ทำหน้าที่ผู้อำนวยการกลุ่มที่ขึ้นตรงกับกอง/สถาบัน/สำนัก ในส่วนกลาง ไม่น้อยกว่า ๒ ปี และดำรงตำแหน่งผู้อำนวยการศูนย์วิจัยและพัฒนาการเกษตร ไม่น้อยกว่า ๑ ปี
 - ๒.๒ ดำรงตำแหน่งประเภทวิชาการ ระดับเชี่ยวชาญ ไม่น้อยกว่า ๒ ปี หรือเคยดำรงตำแหน่งผู้อำนวยการศูนย์ หรือทำหน้าที่ผู้อำนวยการกลุ่มที่ขึ้นตรงกับกอง/สถาบัน/สำนัก ก่อนดำรงตำแหน่งประเภทวิชาการ ระดับเชี่ยวชาญ ไม่น้อยกว่า ๑ ปี
 - ๒.๓ ดำรงตำแหน่งประเภทอำนวยการ ระดับต้น หรือทำหน้าที่ผู้อำนวยการกองที่ตั้งขึ้นเป็นการภายใน ไม่น้อยกว่า ๑ ปี
๓. คะแนนการประเมินผลการปฏิบัติงานอยู่ในระดับดีมากขึ้นไปอย่างน้อย ๒ รอบการประเมิน ในระยะเวลาอย่างน้อย ๔ รอบการประเมิน
๔. ผ่านประสบการณ์การแก้ไขปัญหาในพื้นที่อย่างน้อย ๒ กรณี
๕. ผ่านประสบการณ์การเป็นคณะกรรมการ/คณะทำงาน เกี่ยวกับการศึกษาวิจัย /การบริการวิชาการ ที่เกี่ยวข้อง
๖. ผ่านการฝึกอบรม ดังนี้
 - ๖.๑ หลักสูตรนักรับบริหารระดับสูงของกระทรวงเกษตรและสหกรณ์ หรือ
 - ๖.๒ หลักสูตรนักรับบริหารระดับกลางของสำนักงาน ก.พ. หรือ
 - ๖.๓ หลักสูตรนักรับบริหารวิชาการเกษตรของกรมฯ
๗. ไม่เคยถูกลงโทษทางวินัยในช่วง ๒ ปีย้อนหลัง

เส้นทางส่งสมประสงค์และผลงาน
ตำแหน่งผู้เชี่ยวชาญ

(ให้ถือปฏิบัติตั้งแต่วันที่ ๑ ตุลาคม ๒๕๖๒ เป็นต้นไป)

เส้นทางส่งเสริมประสบการณ์และผลงานของผู้มีศักยภาพ (Career Chart)



ตำแหน่งเป้าหมาย



ตำแหน่งและประสบการณ์ในเส้นทางก้าวหน้า

เกณฑ์พิจารณาประสิทธิภาพและผลงาน (Performance Measures) ตำแหน่งผู้เชี่ยวชาญ สายงานหลัก

๑. มีคุณสมบัติเฉพาะสำหรับตำแหน่งประเภทวิชาการ ระดับปฏิบัติการ ตามที่ ก.พ. กำหนด
๒. ดำรงตำแหน่ง ดังนี้
 - ๒.๑ ดำรงตำแหน่งประเภทวิชาการ ระดับชำนาญการพิเศษ ไม่น้อยกว่า ๓ ปี หรือ
 - ๒.๒ ดำรงตำแหน่งประเภทวิชาการ ระดับเชี่ยวชาญ หรือ
 - ๒.๓ ดำรงตำแหน่งประเภทอำนวยการ ระดับต้น หรือทำหน้าที่ผู้อำนวยการกองที่ตั้งขึ้นเป็นการภายใน ไม่น้อยกว่า ๑ ปี หรือ
 - ๒.๔ ดำรงตำแหน่งประเภทอำนวยการ ระดับสูง
๓. มีประสบการณ์เป็นหัวหน้าชุดโครงการ (แผนงานวิจัย) อย่างน้อย ๑ ชุดโครงการ หรือหัวหน้าโครงการวิจัย อย่างน้อย ๒ โครงการ และตั้งแต่ปีงบประมาณ พ.ศ. ๒๕๖๕ ใช้หลักเกณฑ์เฉพาะเป็นหัวหน้าชุดโครงการวิจัยเพียงอย่างเดียว
กรณีตำแหน่งผู้เชี่ยวชาญของสำนักควบคุมพืชและวัสดุการเกษตร ทั้ง ๓ ตำแหน่ง และผู้เชี่ยวชาญด้านมาตรฐานคุณภาพสินค้าเกษตร ให้ใช้เกณฑ์ “มีประสบการณ์เป็นหัวหน้าโครงการวิจัยหรือหัวหน้าโครงการศึกษา อย่างน้อย ๒ โครงการ”
๔. มีประสบการณ์การศึกษา วิจัย พัฒนา งานวิชาการที่เกี่ยวข้อง ไม่น้อยกว่า ๑๓ ปี
๕. มีประสบการณ์การเป็นคณะกรรมการ/คณะทำงานที่เกี่ยวข้อง

เกณฑ์พิจารณาประสิทธิภาพและผลงาน (Performance Measures) ตำแหน่งผู้เชี่ยวชาญ สายงานสนับสนุน

๑. มีคุณสมบัติเฉพาะสำหรับตำแหน่งประเภทวิชาการ ระดับปฏิบัติการ ตามที่ ก.พ. กำหนด
๒. ดำรงตำแหน่ง ดังนี้
 - ๒.๑ ดำรงตำแหน่งประเภทวิชาการ ระดับชำนาญการพิเศษ ไม่น้อยกว่า ๓ ปี หรือ
 - ๒.๒ ดำรงตำแหน่งประเภทวิชาการ ระดับเชี่ยวชาญ หรือ
 - ๒.๓ ดำรงตำแหน่งประเภทอำนวยการ ระดับต้น หรือทำหน้าที่ผู้อำนวยการกองที่ตั้งขึ้นเป็นการภายใน ไม่น้อยกว่า ๑ ปี หรือ
 - ๒.๔ ดำรงตำแหน่งประเภทอำนวยการ ระดับสูง
๓. มีประสบการณ์เป็นหัวหน้าโครงการศึกษาพัฒนาที่เกี่ยวข้องอย่างน้อย ๒ โครงการ หรือเลขานุการคณะกรรมการศึกษาพัฒนาที่เกี่ยวข้องอย่างน้อย ๒ คณะ
๔. มีประสบการณ์การศึกษา วิจัย พัฒนา งานวิชาการที่เกี่ยวข้อง ไม่น้อยกว่า ๑๓ ปี
๕. มีประสบการณ์การเป็นคณะกรรมการ/คณะทำงานที่เกี่ยวข้อง