

สำนักวิจัยและพัฒนาการเกษตรเขตที่ 2	ขั้นตอนการดำเนินงาน	หน้า
	หมายเลขเอกสาร QP 01	ฉบับที่ 1 แก้ไขครั้งที่ 0
เรื่อง คู่มือการปฏิบัติงานกลุ่มพัฒนาการตรวจสอบพืชและปัจจัยการผลิต	ผู้จัดทำ สุธินี สาสีลัง พรศิริ สายะพันธ์ วิษณุ แจ่มใบ บ้งอร แสนคาน	วันที่ออกเอกสาร 1 ตุลาคม 2561
		ผู้ทบทวน เบญจมาศ ใจแก้ว

### วัตถุประสงค์

เพื่ออำนวยความสะดวกต่อเจ้าหน้าที่ผู้ปฏิบัติงานให้ดำเนินการตามขั้นตอนและวิธีปฏิบัติได้อย่างถูกต้อง รวดเร็ว และเป็นแนวทางเดียวกันในการปฏิบัติงาน

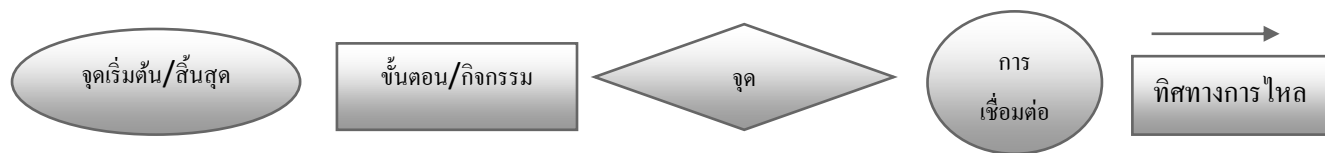
### ขอบข่าย

เอกสารฉบับนี้จัดทำขึ้นเพื่อเป็นคู่มือประกอบการปฏิบัติงานของกลุ่มพัฒนาการตรวจสอบพืชและปัจจัยการผลิต ที่รับผิดชอบตามผลผลิตและโครงการที่ สำนักวิจัยและพัฒนาการเกษตรเขตที่ 2 ดำเนินการ

### เอกสารอ้างอิง

- คู่มือวิธีวิเคราะห์ปุ๋ยเคมี
- คู่มือวิเคราะห์ดินและพืช
- คู่มือวิเคราะห์ปุ๋ยอินทรีย์
- คู่มือวิธีวิเคราะห์ดินทางเคมีและฟิสิกส์
- คู่มือกระบวนการตรวจวิเคราะห์ปัจจัยการผลิตและศัตรูพืช
- คู่มือกระบวนการตรวจวิเคราะห์สินค้าเกษตรเพื่อการส่งออก
- ประกาศกระทรวงเกษตรและสหกรณ์ เรื่อง กำหนดกรรมวิธีการตรวจวิเคราะห์ปุ๋ยเคมี พ.ศ.2559

### ขั้นตอนการดำเนินงาน



ขั้นตอน	เกษตรกร/ ผู้ประกอบการ ส่งออก/นักวิจัย	กลุ่มพัฒนาการตรวจสอบพืชและ ปัจจัยการผลิต	ผู้อำนวยการสำนักวิจัยและ พัฒนาการเกษตรเขตที่ 2
เกษตรกร/ผู้ประกอบการส่งออก/ นักวิจัยยื่นเอกสาร			
เจ้าหน้าที่รับตัวอย่างตรวจสอบ เอกสาร			
รับตัวอย่างและส่งตัวอย่างตาม งานวิเคราะห์ทดสอบ			
รับตัวอย่างตามงานวิเคราะห์ ทดสอบ/ สุ่มตัวอย่าง/ เตรียม ตัวอย่าง/ วิเคราะห์ทดสอบ ตัวอย่าง			
ออกไปรับรอง/ใบรายงานผลการ วิเคราะห์			
ผู้ประกอบการชำระค่าธรรมเนียม และรับใบรับรอง/ใบรายงานผล การวิเคราะห์			

ขั้นตอนการปฏิบัติงาน	รายละเอียด	ข้อกำหนด	ตัวชี้วัด
1. เกษตรกร/ผู้ประกอบการ ส่งออก/นักวิจัยยื่นเอกสาร	1. ผู้ประกอบการส่งออกยื่นเอกสาร แบบ พ.ก. 11 และ แบบ พ.ก. 11.1 2. เกษตรกร/นักวิจัย กรอกแบบบันทึก นำส่งตัวอย่างทดสอบและทบทวนคำขอ บริการวิเคราะห์ทดสอบ		
2. เจ้าหน้าที่รับตัวอย่างตรวจสอบ เอกสาร	เจ้าหน้าที่รับตัวอย่างตรวจสอบเอกสาร หากพบว่าเอกสารมีข้อแก้ไขแจ้ง ผู้ประกอบการหรือคนนำส่งตัวอย่าง ทราบเพื่อดำเนินการแก้ไข		
3. รับตัวอย่างและส่งตัวอย่างตาม งานวิเคราะห์ทดสอบ	เจ้าหน้าที่รับตัวอย่าง ลงทะเบียนตัวอย่าง และส่งตัวอย่างตามงานวิเคราะห์ทดสอบ	-กรณีสภาพตัวอย่างทดสอบไม่ ปกติหรือปริมาณตัวอย่างน้อยกว่า ที่กำหนดไว้ให้เจ้าหน้าที่รับ ตัวอย่างทำความเข้าใจกับลูกค้า -กรณีตัวอย่างส่งออก เจ้าหน้าที่ ตรวจสอบเอกสาร และแจ้งให้ ห้องปฏิบัติการที่กรมวิชาการ เกษตรให้การยอมรับ ทราบเพื่อสุ่ม เก็บตัวอย่างนำไปวิเคราะห์ และ ส่งผลวิเคราะห์ให้ สวพ.2	
4. รับตัวอย่างตามงานวิเคราะห์ ทดสอบ/ สุ่มตัวอย่าง/ เตรียม ตัวอย่าง/ วิเคราะห์ทดสอบ ตัวอย่าง	1. เจ้าหน้าที่วิเคราะห์รับตัวอย่างตามงาน วิเคราะห์ทดสอบ ลงบันทึกในสมุดรับ ตัวอย่าง จากนั้นทำการสุ่มตัวอย่าง/ เตรียมตัวอย่าง/ วิเคราะห์ทดสอบ ตัวอย่าง 2. เมื่อเจ้าหน้าที่วิเคราะห์ทดสอบ ตัวอย่างเสร็จเรียบร้อยแล้วให้ส่งผล วิเคราะห์ให้หัวหน้างานตรวจสอบความ ถูกต้องและส่งผลให้เจ้าหน้าที่ออก รายงานผลต่อไป	กรณีตัวอย่างสำหรับวิเคราะห์ สารพิษตกค้าง ไม่สามารถทำการ สกัดได้ทันที ให้เก็บตัวอย่างไว้ใน ตู้เย็นอุณหภูมิ 5±3°C ไม่เกิน 5 วัน	
5. ออกใบรับรอง/ใบรายงานผล การวิเคราะห์	เจ้าหน้าที่รับตัวอย่างจัดพิมพ์ใบรับรอง/ ใบรายงานผลการวิเคราะห์ และเสนอให้ผู้มีอำนาจลงนาม	-กรณีตัวอย่างส่งออก เจ้าหน้าที่รับ ใบรายงานผลวิเคราะห์จาก ห้องปฏิบัติการที่กรมวิชาการ เกษตรให้การยอมรับ แล้ว ดำเนินการออกใบรับรอง	
6. ผู้ประกอบการชำระ ค่าธรรมเนียม และรับใบรับรอง/ ใบรายงานผลการวิเคราะห์	ผู้ประกอบการชำระค่าธรรมเนียมและรับ ใบรับรอง	- อัตราค่าวิเคราะห์และทดสอบ ตามประกาศกรมวิชาการเกษตร	