

## โครงการฟาร์มตัวอย่างตามพระราชดำริฯ อำเภอคลองหอยโข่ง จังหวัดสงขลา

### ๑. ความเป็นมา

จังหวัดสงขลา ได้รับหนังสือจากสำนักพระราชเลขานุการ ลงวันที่ ๑๕ กรกฎาคม ๒๕๔๘ ขอให้พิจารณาจัดหาที่ดิน เพื่อจัดตั้งโครงการฟาร์มตัวอย่างตามพระราชดำริจังหวัดสงขลา และต่อมาราชฎานในพื้นที่อำเภอคลองหอยโข่ง จังหวัดสงขลา ได้ขอให้จังหวัดสงขลา พิจารณาพื้นที่สาธารณะประโยชน์ “ป่าทุ่งยุง” หมู่ที่ ๓, ๔, และ ๕ ตำบลคลองหอยโข่ง อำเภอคลองหอยโข่ง จังหวัดสงขลา พื้นที่ ๖๗๓-๐-๐๗ ไร่ เป็นที่ตั้งโครงการ และสำนักพระราชวังได้ขอใช้ที่ดินกองพลพัฒนาที่ ๔ เพิ่มเติม ๑๒๕-๒-๗๐.๘ ไร่ โดยจังหวัดสงขลาได้ขอใช้ที่ดินตามมาตรา ๙ รวมเนื้อที่ฟาร์มทั้งแปลง ๗๙๘-๒-๗๗.๘ ไร่

ในการนี้พลเอก ณ พล บุญทับ รองสมุหราชองครักษ์ และนายสหัส บุญญาวิวัฒน์ ผู้ช่วยเลขาธิการพระราชวังฝ่ายกิจกรรมพิเศษ ได้เดินทางไปตรวจสอบพื้นที่ที่อำเภอคลองหอยโข่ง เห็นว่ามีความเหมาะสม และมีศักยภาพที่จะนำมาเป็นฟาร์มตัวอย่างตามพระราชดำริในสมเด็จพระนางเจ้าฯ พระบรมราชินีนาถ

### ๒. การสนองพระราชดำริฯ / การเข้าร่วมโครงการของกรมวิชาการเกษตร

กรมวิชาการเกษตร โดยสำนักวิจัยและพัฒนาการเกษตรเขตที่ ๘ ได้เข้าไปร่วมดำเนินการใน ๒ กิจกรรม คือ กิจกรรมด้านการผลิตเห็ด และกิจกรรมด้านพืชไร่ (การปลูกข้าวโพดหวาน)

### ๓. วัตถุประสงค์

#### ๓.๑ วัตถุประสงค์ทั่วไปของโครงการ

๑. เป็นแหล่งอาหาร และจ้างแรงงานให้แก่เกษตรกรในพื้นที่
๒. เป็นแหล่งเรียนรู้งานด้านการเกษตร
๓. เป็นแหล่งท่องเที่ยวเชิงเกษตร

#### ๓.๒ วัตถุประสงค์เฉพาะในส่วนของงานวิชาการเกษตร (กรมวิชาการเกษตร)

เพื่อผลิตพืชปลอดภัย เพิ่มประสิทธิภาพการผลิตให้สามารถเลี้ยงตนเองได้ และขยายผลความสำเร็จไปสู่ไร่นาเกษตรกร และให้เกษตรกรในพื้นที่ได้เรียนรู้การทำเกษตรด้านเห็ด และพืชไร่

### ๔. พื้นที่เป้าหมาย

#### ๔.๑ พื้นที่เป้าหมายของโครงการ

ตั้งอยู่ บ้านเหนือ หมู่ที่ ๓ ตำบลคลองหอยโข่ง อำเภอคลองหอยโข่ง จังหวัดสงขลา พิกัด E 654000 N 761000 ห่างจากสนามบินหาดใหญ่ลงมาทางใต้ประมาณ ๑๐ กิโลเมตร เนื้อที่ประมาณ ๗๙๘-๒-๗๗.๘ ไร่

#### ๔.๒ พื้นที่เป้าหมายของงานวิชาการเกษตร (กรมวิชาการเกษตร)

กิจกรรมเห็ด : ดำเนินการบนพื้นที่ ๑ ไร่ จำนวน ๑๐ โรงเรือน โดยมุ่งเน้นการถ่ายทอดเทคโนโลยีด้านการผลิตเห็ด

กิจกรรมพีชไร้ : ดำเนินการบนพื้นที่ ๑ ไร่ โดยมุ่งเน้นการถ่ายทอดเทคโนโลยีด้านการผลิตข้าวโพด  
หวาน

## ๕. หน่วยงานที่รับผิดชอบ

### ๕.๑ หน่วยงานรับผิดชอบหลักของโครงการ

๑. ฝ่ายพัฒนาและส่งเสริม สำนักพระราชวัง
๒. จังหวัดสงขลา
  - อำเภอคลองหอยโข่ง
  - สำนักงานที่ดินจังหวัดสงขลา
  - สำนักงานจังหวัดสงขลา
  - อบต.โคกม่วง / อบต.คลองหอยโข่ง
๓. โครงการชลประทานสงขลา
๔. สำนักงานการไฟฟ้าส่วนภูมิภาคพังงา
๕. สำนักงานทางหลวงชนบท
๖. ศูนย์ทรัพยากรน้ำภาค ๑๑ สงขลา
๗. กองพลพัฒนาที่ ๔ และ ช.พัน ๔๐๒ จ.พัทลุง สำนักงานพัฒนาภาค ๔ และ นพค. ๔๓ จ.พัทลุง
๘. สำนักวิจัยและพัฒนาการเกษตร เขตที่ ๘
๙. ศูนย์วิจัยข้าวพัทลุง
๑๐. ศูนย์วิจัยและพัฒนาประมงน้ำจืดสงขลา
๑๑. สำนักงานปศุสัตว์จังหวัดสงขลา
๑๒. ศูนย์วิจัยและพัฒนาการเกษตรสงขลา
๑๓. สำนักงานพัฒนาที่ดิน เขต ๑๒ สถานีพัฒนาที่ดินสงขลา
๑๔. สำนักงานประปาภูมิภาค เขต ๕
๑๕. บริษัท ทีโอที จำกัด (มหาชน)
๑๖. ศูนย์บริการวิชาการที่ ๘ กรมพัฒนาพลังงานทดแทนและอนุรักษ์พลังงาน กระทรวงพลังงาน

### ๕. หน่วยงานวิชาการ (กรมวิชาการเกษตร)

- ๕.๒.๑ หน่วยงานหลัก : สำนักวิจัยและพัฒนาการเกษตร เขตที่ ๘
- ๕.๒.๒ หน่วยงานที่ร่วมดำเนินงาน : กองแผนงานและวิชาการ

## ๖. งบประมาณที่ได้รับ

### ๖.๑ งบปกติกรมวิชาการเกษตร

ปี ๒๕๖๑ ได้รับจัดสรรงบประมาณ ๒๗๐,๐๐๐ บาท ใช้ไป ๒๗๐,๐๐๐ บาท

### ๖.๒ งบอื่นๆ (ระบุ)

-

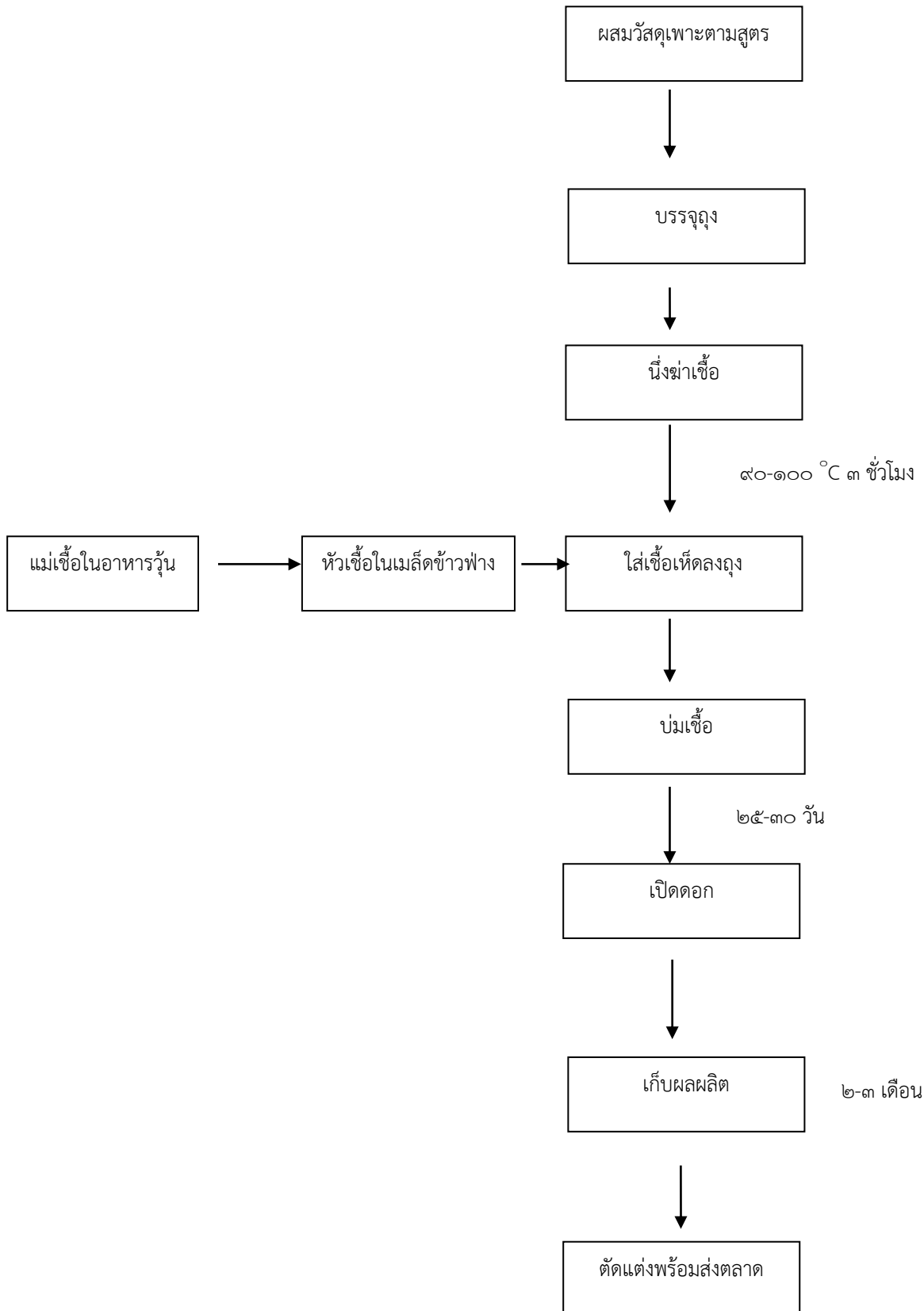
## ๗. ผลการดำเนินงาน

### ๗.๑ กิจกรรม ศึกษา/ทดสอบ

#### - กิจกรรมการเพาะเห็ด

โรงเรือนเพาะเห็ดเดิมมีสภาพทรุดโทรม จึงต้องทำการซ่อมแซมโรงเรือนเพาะเห็ด โดยสำนักวิจัยและพัฒนาการเกษตรเป็นผู้สนับสนุนวัสดุอุปกรณ์ โดยใช้แรงงานจากทหารช่าง และให้ผู้ปฏิบัติงานในฟาร์มเรียนรู้การเปิดถุงเห็ด และดูแลรักษาก่อนเชื้อและเก็บผลผลิต

#### ขั้นตอนการผลิตเห็ด



หมายเหตุ โรงเรือนทั้งหมด ๑๐ โรง ใช้เป็นโรงบ่มเชื้อ ๒ โรง โรงเปิดดอก ๘ โรง ขณะนี้อยู่ระหว่างการซ่อมแซม

#### - กิจกรรมด้านพืชไร่ (ข้าวโพดหวาน)

เก็บตัวอย่างดินวิเคราะห์ปริมาณธาตุอาหารภายในฟาร์มตัวอย่างฯ และเริ่มสาธิตการปลูกข้าวโพดหวานเดือนพฤษภาคม ๒๕๖๑

#### เทคโนโลยีการผลิตข้าวโพดหวาน

##### การปลูกข้าวโพดหวาน

ไถดะ ๑ ครั้งให้ลึก ๒๐-๓๐ เซนติเมตร และไถพรวน ๑-๒ ครั้ง ขึ้นกับสภาพดิน และเก็บตัวอย่างดินไปวิเคราะห์ปริมาณธาตุอาหาร ระยะปลูก ๗๕ x ๒๕ เซนติเมตร หยอดหลุมละ ๑ เมล็ด พื้นที่ ๑ ไร่ ใช้เมล็ดพันธุ์ ๑ กิโลกรัมใช้ไฮโดรคลอไรด์ ๗๘% EC อัตรา ๑๒๕-๑๕๐ มิลลิลิตรต่อน้ำ ๒๐ ลิตร ฉีดพ่นคุมดินหลังปลูกก่อนข้าวโพดและวัชพืชงอก

การใส่ปุ๋ย โดยการใส่ปุ๋ยรองพื้น ใส่ปุ๋ยอินทรีย์อัตรา ๑๐๐ กก./ไร่ และปุ๋ยเคมีสูตร ๑๕-๑๕-๑๕ อัตรา ๒๕ กก./ไร่ รองพื้นก่อนปลูก ใส่ปุ๋ยแต่งหน้าครั้งที่ ๑ (ข้าวโพดอายุ ๒ สัปดาห์) ใส่ปุ๋ยเคมีสูตร ๔๖-๐-๐ อัตรา ๑๓.๕ กก./ไร่ โดยโรยข้างแถวห่างประมาณ ๑ ฝ่ามือ แล้วพูนโคนกลบ การให้ปุ๋ยแต่งหน้าครั้งที่ ๒ (ข้าวโพดอายุ ๒๕-๓๐ วัน) ใส่ปุ๋ยเคมีสูตร ๔๖-๐-๐ อัตรา ๑๓.๕ กก./ไร่ โดยโรยข้างแถวห่างประมาณ ๑ ฝ่ามือ แล้วพูนโคนกลบทั้ง ๒ ด้าน

ให้น้ำสัปดาห์ละครั้ง ถ้าฝนตกดินมีความชื้นพอก็ไม่ต้องให้น้ำ ถ้าต้นข้าวโพดแสดงอาการใบม้วนหรือใบเหี่ยวในเวลาเช้าหรือเย็นต้องให้น้ำทันที

เก็บเกี่ยวเมื่อ ๑๘-๒๐ วัน หลังจากต้นข้าวโพดออกไหมร้อยละ ๕๐ หรือสีของไหมเปลี่ยนเป็นสีน้ำตาลเข้ม หรือเมื่อทดลองฉีกเปลือกข้าวโพดฝักที่อยู่บนสุดของต้น และใช้เล็บกดที่เมล็ดปลายฝักจะมีน้ำนมไหลออกมา แสดงว่าอีก ๒ วัน จะต้องเก็บเกี่ยว

#### ๗.๒ กิจกรรมถ่ายทอดเทคโนโลยี

### ๗.๒.๑ การฝึกอบรม/สาธิต

สำนักวิจัยและพัฒนาการเกษตรเขตที่ ๘ ได้ดำเนินการจัดฝึกอบรมหลักสูตร “เทคโนโลยีการเพาะเห็ดเศรษฐกิจ” เมื่อวันที่ ๒๗ กุมภาพันธ์ ๒๕๖๑ ณ อาคารอเนกประสงค์ฟาร์มตัวอย่างฯ ตำบลคลองหอยโข่ง อำเภอลำดวน จังหวัดสงขลา ให้แก่เจ้าหน้าที่ และเกษตรกรในฟาร์มตัวอย่างฯ จำนวน ๓๕ ราย จากการทดสอบความรู้ก่อนและหลังการฝึกอบรม พบว่า เกษตรกรมีความรู้ความเข้าใจในเรื่องเทคโนโลยีการเพาะเห็ดเศรษฐกิจเพิ่มขึ้น เกษตรกรได้คะแนนก่อนการฝึกอบรมเฉลี่ย ๕๙.๑๔ เปอร์เซ็นต์ และได้คะแนนหลังการฝึกอบรมเฉลี่ย ๘๕.๗๑ เปอร์เซ็นต์ จากจำนวนผู้เข้าอบรมทั้งหมดเกษตรกรที่มีความรู้เพิ่มขึ้น และได้คะแนนหลังการฝึกอบรมตั้งแต่ ๗๐ เปอร์เซ็นต์ขึ้นไป มีจำนวน ๓๔ ราย คิดเป็น ๙๗.๑๔ เปอร์เซ็นต์

### ๗.๒.๒ การผลิตสื่อ / วัสดุทัศนูปกรณ์

- จัดทำเอกสารคำแนะนำการผลิตเห็ด/ข้าวโพดหวาน

### ๗.๒.๓ การจัดนิทรรศการ

- จัดนิทรรศการในจุดสาธิตกิจกรรมเห็ด (รับเสด็จสมเด็จพระเทพฯ เดือนกันยายน)

### ๗.๒.๔ วิทยากร / การศึกษาดูงาน

วิทยากรบรรยายการผลิตเห็ด ในการเยี่ยมชมฟาร์มตัวอย่างฯ ของหน่วยงานราชการ เอกชน และเกษตรกรที่สนใจ

### ๗.๓ กิจกรรมผลิตและการขยายพันธุ์พืช

### ๗.๔ กิจกรรมประสานงาน ติดตามและประเมินผล

## ๘. ผลสำเร็จ / ผลสัมฤทธิ์ของโครงการ

- เกษตรกรที่เข้าร่วมโครงการฯ หรือเกษตรกรที่ปฏิบัติงานในโครงการฯ ได้รับความรู้ด้านการเกษตรและเทคโนโลยีที่เหมาะสม ที่สามารถนำไปปรับใช้ในการประกอบอาชีพ ทำให้มีรายได้และความอยู่ดีกินดี
- เกษตรกรที่เข้าร่วมโครงการฯ หรือเกษตรกรที่ปฏิบัติงานในโครงการฯ มีความรู้และทักษะในการผลิตเห็ด และพืชไร่

## ๙. ปัญหา / อุปสรรค

### \*\*\*หมายเหตุ

มีการเปลี่ยนแปลงผู้รับผิดชอบหลัก จากสำนักพระราชวัง เป็นกองทัพบกโดยกองพลพัฒนาที่ ๔ เป็นผู้รับผิดชอบหลักตั้งแต่วันที่ ๑ กันยายน ๒๕๖๐ ซึ่งยังคงชื่อและภารกิจเดิมของฟาร์มตัวอย่างตามพระราชดำริฯ อ.คลองหอยโข่ง จ.สงขลา

## ภาพกิจกรรม



การฝึกอบรม หลักสูตร เทคโนโลยีการเพาะเห็ดเศรษฐกิจ วันที่ ๒๗ กุมภาพันธ์ ๒๕๖๑



การซ่อมแซมโรงเรือนเห็ด



การสุ่มตัวอย่างดินวิเคราะห์ปริมาณธาตุอาหาร







**กรมการข้าว**  
**ข้าวโพดหวาน**

1. คุณสมบัติของข้าวโพดหวาน มีลักษณะเด่น ดังนี้  
 1.1. รสชาติ หวานอร่อย มีน้ำตาลสูง  
 1.2. เนื้อนุ่ม เคี้ยวง่าย  
 1.3. มีคุณค่าทางโภชนาการสูง มีวิตามินซีสูง  
 1.4. มีประโยชน์ต่อสุขภาพ ช่วยลดความเสี่ยงการเกิดโรคเบาหวาน

2. การปลูกข้าวโพดหวาน  
 2.1. ระยะเวลาปลูก: ปลูกในช่วงฤดูร้อน (พฤษภาคม - สิงหาคม) และฤดูฝน (กันยายน - ธันวาคม)  
 2.2. ระยะปลูก: 1.5 x 1.5 เมตร หรือ 1.5 x 2 เมตร  
 2.3. การดูแลรักษา: ให้น้ำสม่ำเสมอ ใส่ปุ๋ยคอกหรือปุ๋ยหมัก 1 ครั้งต่อปี

3. การแปรรูปข้าวโพดหวาน  
 3.1. การต้ม: ต้มในน้ำเดือด 15-20 นาที  
 3.2. การแช่แข็ง: แช่ในน้ำแข็ง 15-20 นาที  
 3.3. การบรรจุ: บรรจุในถุงพลาสติกสุญญากาศ

**กรมการข้าว**  
**ข้าวโพดหวาน**

ศูนย์วิจัยข้าวโพดหวาน กรมการข้าว  
 100 หมู่ 10 ตำบลบ้านใหม่ อำเภอมะนัง จังหวัดยะลา  
 โทร. 075-461-3618 โทรสาร 075-461-3622

**กรมการข้าว**  
**ข้าวโพดหวาน**

1. คุณสมบัติของข้าวโพดหวาน มีลักษณะเด่น ดังนี้  
 1.1. รสชาติ หวานอร่อย มีน้ำตาลสูง  
 1.2. เนื้อนุ่ม เคี้ยวง่าย  
 1.3. มีคุณค่าทางโภชนาการสูง มีวิตามินซีสูง  
 1.4. มีประโยชน์ต่อสุขภาพ ช่วยลดความเสี่ยงการเกิดโรคเบาหวาน

2. การปลูกข้าวโพดหวาน  
 2.1. ระยะเวลาปลูก: ปลูกในช่วงฤดูร้อน (พฤษภาคม - สิงหาคม) และฤดูฝน (กันยายน - ธันวาคม)  
 2.2. ระยะปลูก: 1.5 x 1.5 เมตร หรือ 1.5 x 2 เมตร  
 2.3. การดูแลรักษา: ให้น้ำสม่ำเสมอ ใส่ปุ๋ยคอกหรือปุ๋ยหมัก 1 ครั้งต่อปี

3. การแปรรูปข้าวโพดหวาน  
 3.1. การต้ม: ต้มในน้ำเดือด 15-20 นาที  
 3.2. การแช่แข็ง: แช่ในน้ำแข็ง 15-20 นาที  
 3.3. การบรรจุ: บรรจุในถุงพลาสติกสุญญากาศ

**กรมการข้าว**  
**ข้าวโพดหวาน**

ศูนย์วิจัยข้าวโพดหวาน กรมการข้าว  
 100 หมู่ 10 ตำบลบ้านใหม่ อำเภอมะนัง จังหวัดยะลา  
 โทร. 075-461-3618 โทรสาร 075-461-3622

แผนพืชมำแนะนำการผลิตเห็ดและข้าวโพดหวาน