

# สำรวจและวิเคราะห์ระบบการผลิตพืชอย่างยั่งยืนภายใต้ระบบเกษตรตามแนวเศรษฐกิจพอเพียง ในจังหวัดสงขลา

## Survey and Analysis on Cropping System Sufficient Economic Farming System Condition in Songkhla Province

บุญพา ชูจอม<sup>1</sup> ศรีธนา ชูธรรมรัช<sup>1</sup>

### บทคัดย่อ

การสำรวจระบบการผลิตพืชอย่างยั่งยืนภายใต้ระบบเกษตรตามแนวเศรษฐกิจพอเพียงในจังหวัดสงขลา เพื่อศึกษาระบบการผลิตพืชอย่างยั่งยืน รูปแบบของการทำการเกษตร และการปรับเปลี่ยนการเกษตรในช่วงที่ผ่านมา 5 ปี ภายใต้ระบบเกษตรตามแนวเศรษฐกิจพอเพียงในจังหวัดสงขลา ดำเนินการระหว่างเดือนตุลาคม 2555 ถึง กันยายน 2556 พื้นที่ดำเนินการ 14 อำเภอของจังหวัดสงขลา ดำเนินการโดยใช้แบบสัมภาษณ์เป็นเครื่องมือในการเก็บรวบรวมข้อมูล ทำการเก็บข้อมูลจากกลุ่มตัวอย่างแบบบังเอิญ (Accidental Sampling) ค่าสถิติที่ใช้ในการวิเคราะห์ ได้แก่ ค่าร้อยละ และค่าเฉลี่ย เกษตรกรทั้งหมดที่ทำการสำรวจ จำนวน 142 คน แบ่งเป็นเพศชาย 56 คน คิดเป็น 39.44 เปอร์เซ็นต์ เพศหญิง 86 คน คิดเป็น 60.56 เปอร์เซ็นต์ อายุเกษตรกรเฉลี่ย 54 ปี เกษตรกรส่วนใหญ่มีการศึกษาอยู่ในระดับ ป.1-ป.6 จำนวน 102 คน คิดเป็น 71.83 เปอร์เซ็นต์ มีประสบการณ์ในการประกอบอาชีพการเกษตรมากกว่า 10 ปี จำนวน 133 คน คิดเป็น 93.66 เปอร์เซ็นต์ จากเกษตรกรที่ทำการสำรวจทั้งหมดพบว่า มีพื้นที่ถือครองเฉลี่ย 17.55 ไร่ มีรายได้ต่อครัวเรือนเฉลี่ย 155,244 บาทต่อปี รูปแบบการทำการเกษตรของเกษตรกรจังหวัดสงขลา มี 3 รูปแบบ คือ ปลูกพืชแบบผสมผสาน ปลูกพืชแบบผสมผสานร่วมกับการเลี้ยงสัตว์ และปลูกพืชแบบผสมผสาน ร่วมกับการเลี้ยงสัตว์และประมง เกษตรกรมีรูปแบบการปลูกพืชร่วมกับการเลี้ยงสัตว์มากที่สุด 9 อำเภอ ได้แก่ อำเภอสะบ้าย้อย จะนะ รัตภูมิ นาทวี ระโนด กระแสสินธุ์ ควนเนียง บางกล่ำ และ หาดใหญ่ เกษตรกรมีพื้นที่ถือครองระหว่าง 13.45 - 22.79 ไร่ มีรายได้ต่อครัวเรือนอยู่ในช่วง 79,000-217,625 บาทต่อปี รองลงมาคือรูปแบบปลูกพืชร่วมกับการเลี้ยงสัตว์และประมง จำนวน 4 อำเภอ ได้แก่ อำเภอเทพา สทิงพระ นาหม่อม และคลองหอยโข่ง เกษตรกรมีพื้นที่ถือครองระหว่าง 9.83-18.23 ไร่ มีรายได้ต่อครัวเรือนอยู่ในช่วง 91,500 - 251,800 บาทต่อปี และรูปแบบที่ 3 คือ ปลูกพืชแบบผสมผสานมี 1 อำเภอ ได้แก่ อำเภอลำสนธิ เกษตรกรมีพื้นที่เฉลี่ย 15.44 ไร่ มีรายได้ต่อครัวเรือนเฉลี่ย 212,267 บาทต่อปี การเปลี่ยนแปลงระบบการปลูกพืชของเกษตรกร ในช่วง 5 ปีที่ผ่านมา เกษตรกรมีการปรับเปลี่ยนพื้นที่จากนาข้าวเป็นยางพารา ได้แก่ อำเภอสะบ้าย้อย เทพา จะนะ รัตภูมิ นาทวี กระแสสินธุ์ ควนเนียง บางกล่ำ นาหม่อม และหาดใหญ่ เกษตรกรมีการปรับเปลี่ยนพื้นที่นาข้าวเป็นปาล์มน้ำมัน ได้แก่ อำเภอเทพา กระแสสินธุ์ และลำสนธิ เกษตรกรมีการปรับเปลี่ยนพื้นที่นาข้าวเป็นไร่นาสวนผสม ได้แก่ อำเภอรัตภูมิ จะนะ และสะบ้าย้อย

<sup>1</sup> กลุ่มวิชาการ สำนักวิจัยและพัฒนาการเกษตรเขตที่ 8

### คำสำคัญ:

ระบบเกษตร คือ 1) ปลูกพืชแบบผสมผสาน 2) ปลูกพืชแบบผสมผสานร่วมกับการเลี้ยงสัตว์ และ 3) ปลูกพืชแบบผสมผสานร่วมกับการเลี้ยงสัตว์และประมง

เศรษฐกิจพอเพียง คือ เศรษฐกิจที่สามารถพึ่งพาตัวเองได้ให้มีความพอเพียง อยู่ได้โดยไม่สร้างความเดือดร้อนให้ตนเองและผู้อื่น ให้มีความพอกินพอใช้สามารถพึ่งพาตนเองได้

### คำนำ

จังหวัดสงขลา เป็นจังหวัดที่มีขนาดใหญ่เป็นอันดับ 3 ของภาคใต้ รองจากจังหวัดสุราษฎร์ธานี และจังหวัดนครศรีธรรมราช สูงจากระดับน้ำทะเลโดยเฉลี่ย 4 เมตร ครอบคลุมพื้นที่ 7,393.89 ตารางกิโลเมตร หรือประมาณ 4,621,181 ไร่ ลักษณะภูมิประเทศ ทางตอนเหนือเป็นคาบสมุทรแคบและยาวยื่นลงมาทางใต้เรียกว่าคาบสมุทรสทิงพระ กับส่วนที่เป็นแผ่นดินรูปสี่เหลี่ยมผืนผ้าทางตอนใต้ แผ่นดินทั้งสองส่วนเชื่อมต่อกัน โดยสะพานติณสูลานนท์ พื้นที่ทางทิศเหนือส่วนใหญ่เป็นที่ราบลุ่ม ทิศตะวันออกเป็นที่ราบริมทะเล ทิศใต้และทิศตะวันตกเป็นภูเขาและที่ราบสูง ซึ่งเป็นต้นกำเนิดของลำธาร ลักษณะภูมิอากาศ จังหวัดสงขลาตั้งอยู่ในเขตอิทธิพลและลมมรสุมเมืองร้อน มีมรสุมพัดผ่านประจำทุกปี คือ ลมมรสุมตะวันออกเฉียงเหนือเริ่มตั้งแต่เดือนตุลาคม ถึงกลางเดือนมกราคม และลมมรสุมตะวันตกเฉียงใต้ เริ่มตั้งแต่กลางเดือนพฤษภาคมถึงประมาณกลางเดือนตุลาคม รูปแบบการทำการเกษตรของเกษตรกรในแต่ละพื้นที่มีลักษณะแตกต่างกันตามลักษณะภูมิประเทศ ลักษณะภูมิอากาศและเปลี่ยนแปลงไปตามภาวะเศรษฐกิจ เกษตรกรส่วนใหญ่มุ่งหวังเพื่อให้มีรายได้สูงสุด เพื่อลดความเสี่ยงจากราคาสินค้าเกษตรที่แปรปรวน เกษตรกรส่วนใหญ่มีกิจกรรมทางการเกษตรหลายๆ อย่างในแปลงเดียวกัน แต่ในระบบการผลิตทางการเกษตรของเกษตรกรมีกิจกรรมที่อาจไม่เกี่ยวเนื่องกันทำให้เกษตรกรไม่ประสบผลสำเร็จตามเป้าหมายที่วางไว้ ผู้วิจัยจึงทำการสำรวจและวิเคราะห์ระบบการผลิตพืชอย่างยั่งยืนภายใต้ระบบเกษตรตามแนวเศรษฐกิจพอเพียงในจังหวัดสงขลา โดยได้ศึกษาระบบการทำเกษตรของเกษตรกร เพื่อนำข้อมูลที่ได้จากการสำรวจมาใช้ในการพัฒนาระบบการผลิตทางการเกษตรของเกษตรกรต่อไป

### วัตถุประสงค์และวิธีการ

1. รวบรวมข้อมูลทุกข้อมุมได้แก่ ข้อมูลพื้นฐาน ข้อมูลปริมาณน้ำฝนของจังหวัดสงขลา
2. กำหนดพื้นที่เป้าหมาย โดยการสัมภาษณ์เกษตรกรที่ทำการเกษตรอำเภอละประมาณ 6-7 ราย ในพื้นที่จังหวัดสงขลา โดยการสุ่มแบบบังเอิญ ซึ่งกำหนดอัตราขั้นต่ำของการสัมภาษณ์อย่างน้อย 100 ราย
3. จัดทำแบบสัมภาษณ์ แบ่งเป็น 3 ตอน ได้แก่
  - 1) ข้อมูลพื้นฐาน
  - 2) ข้อมูลการเปลี่ยนแปลงระบบการเกษตรและการปรับตัวของเกษตรกร
  - 3) ข้อมูลปัญหาอุปสรรคและข้อเสนอแนะ

4. ดำเนินการสัมภาษณ์เกษตรกร 14 อำเภอ จาก 16 อำเภอของจังหวัดสงขลา ได้แก่ อำเภอสะบ้าย้อย 25 ราย อำเภอจะนะ 18 ราย อำเภอรัตนภูมิ 13 ราย อำเภอเทพา 11 ราย อำเภอสิงหนคร 9 ราย อำเภอสทิงพระ 9 ราย อำเภอนาทวี 7 ราย อำเภอระโนด 8 ราย อำเภอกระแสสินธุ์ 7 ราย อำเภอนาหม่อม 6 ราย อำเภอควนเนียง 7 ราย อำเภอคลองหอยโข่ง 8 ราย อำเภอบางกล่ำ 7 ราย และอำเภอหาดใหญ่ 7 ราย

5. การวิเคราะห์ข้อมูลเป็นการวิจัยเชิงปริมาณ (Quantitative Research) เป็นวิธีค้นหาความรู้และความจริง โดยเน้นที่ข้อมูลเชิงตัวเลข เป็นการนำเสนอเชิงตัวเลข ทางสถิติ เช่น ร้อยละของประชากร ค่าเฉลี่ย

### ผลการทดลองและวิจารณ์

#### 1. รวบรวมข้อมูลทุติยภูมิของจังหวัดสงขลาได้ดังนี้

##### ลักษณะทั่วไปของจังหวัดสงขลา

##### 1. ที่ตั้งและขนาด

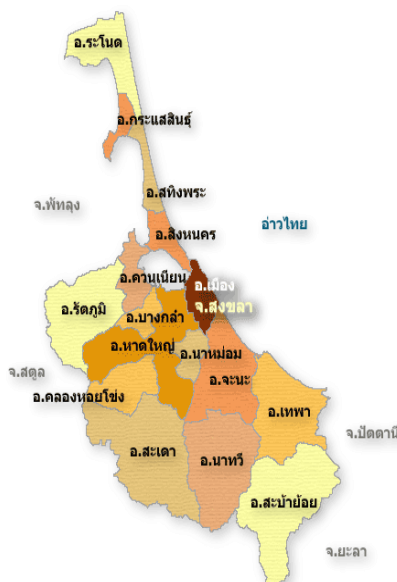
จังหวัดสงขลา เป็นจังหวัดที่มีขนาดใหญ่เป็นอันดับ 3 ของภาคใต้ รองจากจังหวัดสุราษฎร์ธานี และจังหวัดนครศรีธรรมราช สูงจากระดับน้ำทะเลโดยเฉลี่ย 4 เมตร ครอบคลุมพื้นที่ 7,393.89 ตารางกิโลเมตร หรือประมาณ 4,621,181 ไร่ อยู่ห่างจากกรุงเทพฯ ประมาณ 725 กิโลเมตร

ทิศเหนือ ติดต่อกับจังหวัดนครศรีธรรมราช และจังหวัดพัทลุง

ทิศตะวันออก ติดต่อกับทะเลอ่าวไทย

ทิศใต้ ติดต่อกับจังหวัดยะลา จังหวัดปัตตานี รัฐเคดาห์และรัฐเปอรลิสของประเทศมาเลเซีย

ทิศตะวันตก ติดต่อกับจังหวัดพัทลุง และจังหวัดสตูล



Source : [http://tid.ttc.ac.th/st\\_it51/it5131/map.gif](http://tid.ttc.ac.th/st_it51/it5131/map.gif)

ภาพที่ 1 แผนที่ของจังหวัดสงขลา

## 2. ลักษณะภูมิประเทศ

ทางตอนเหนือเป็นคาบสมุทรแคบและยาวยื่นลงมาทางใต้เรียกว่า คาบสมุทรสทิงพระกับส่วนที่เป็นแผ่นดินรูปสี่เหลี่ยมผืนผ้าทางตอนใต้ แผ่นดินทั้งสองส่วนเชื่อมต่อกัน โดยสะพานติณสูลานนท์ พื้นที่ทางทิศเหนือส่วนใหญ่เป็นที่ราบลุ่ม ทิศตะวันออกเป็นที่ราบริมทะเล ทิศใต้และทิศตะวันตกเป็นภูเขาและที่ราบสูง ซึ่งเป็นต้นกำเนิดของลำธาร

## 3. ลักษณะภูมิอากาศ

จังหวัดสงขลา ตั้งอยู่ในเขตอิทธิพลและลมมรสุมเมืองร้อน มีมรสุมพัดผ่านประจำทุกปี คือ ลมมรสุมตะวันออกเฉียงเหนือเริ่มตั้งแต่เดือนตุลาคม ถึงกลางเดือนมกราคม และลมมรสุมตะวันตกเฉียงใต้ เริ่มตั้งแต่กลางเดือนพฤษภาคมถึงประมาณกลางเดือนตุลาคม โดยปี 2556 จังหวัดสงขลา มีอุณหภูมิสูงสุดในเดือนกรกฎาคม 36.6 องศาเซลเซียส และอุณหภูมิต่ำสุดในเดือนมกราคม 31.9 องศาเซลเซียส ปริมาณน้ำฝนรวมตลอดปี 2,300 มิลลิเมตร ฝนตกมากที่สุดในเดือนตุลาคม วัดได้ 379 มิลลิเมตร ฝนตกน้อยที่สุดช่วงเดือนมีนาคม วัดได้ 3.6 มิลลิเมตร ความชื้นสัมพัทธ์เฉลี่ย 76.89 เปอร์เซ็นต์ (อุศุนิยมวิทยาจังหวัดสงขลา, 2556) จังหวัดสงขลา ตั้งอยู่ในเขตอิทธิพลของลมมรสุมเมืองร้อน มีลมมรสุมพัดผ่านประจำทุกปี คือ

1. ลมมรสุมตะวันตกเฉียงใต้ เริ่มตั้งแต่กลางเดือนพฤษภาคมถึงกลางเดือนตุลาคม มีแหล่งกำเนิดจากบริเวณความกดอากาศสูงในซีกโลกใต้ บริเวณมหาสมุทรอินเดีย ซึ่งพัดออกจากศูนย์กลาง เป็นลมตะวันออกเฉียงใต้ และเปลี่ยนเป็นลมตะวันตกเฉียงใต้เมื่อพัดข้ามเส้นศูนย์สูตร นำมวลอากาศชื้นจากมหาสมุทรอินเดียมาสู่ประเทศไทย ทำให้มีเมฆมากและฝนตกชุกทั่วไป โดยเฉพาะอย่างยิ่งตามบริเวณชายฝั่งทะเล และเทือกเขาด้านรับลมจะมีฝนมากกว่าบริเวณอื่น

2. ลมมรสุมตะวันออกเฉียงเหนือ เริ่มตั้งแต่กลางเดือนตุลาคมถึงกลางเดือนกุมภาพันธ์มีแหล่งกำเนิดจากบริเวณความกดอากาศสูงในซีกโลกเหนือแถบประเทศมองโกเลียและจีน พัดเอามวลอากาศเย็นและแห้งจากแหล่งกำเนิดเข้ามาปกคลุมประเทศไทย และนำความชุ่มชื้นจากอ่าวไทยเข้ามาปกคลุมทำให้ภาคใต้มีฝนชุก โดยเฉพาะภาคใต้ฝั่งตะวันออก จากลมมรสุมที่มีแหล่งกำเนิดจากบริเวณแตกต่างกัน ทำให้จังหวัดสงขลา มี ๒ ฤดู คือ

1) ฤดูร้อน เริ่มตั้งแต่กลางเดือนกุมภาพันธ์ถึงกลางเดือนพฤษภาคม ระยะนี้เป็นช่องว่างระหว่างฤดูมรสุมหลังจากสิ้นฤดูมรสุมตะวันออกเฉียงเหนือหรือฤดูหนาวแล้ว อากาศจะเริ่มร้อนและมีอากาศร้อนจัดที่สุดในเดือนเมษายน

### 2) ฤดูฝน แบ่งออกเป็น 2 ระยะ

2.1 ฤดูฝนจากมรสุมตะวันตกเฉียงใต้ กลางเดือนพฤษภาคม – กลางเดือนตุลาคม ฝนเคลื่อนตัวมาจากด้านตะวันตก (ทะเลอันดามัน) ส่วนมากฝนตกในช่วงบ่ายถึงค่ำ ปริมาณและการกระจาย ของฝนจะน้อยกว่า ช่วงมรสุมตะวันออกเฉียงเหนือ

2.2 ฤดูฝนจากมรสุมตะวันออกเฉียงเหนือ กลางเดือนตุลาคม – กลางเดือนกุมภาพันธ์ ฝนเคลื่อนตัวมาจากด้านตะวันออก (อ่าวไทย) ฝนจะตกชุกหนาแน่น

### ข้อมูลประชากร

จากข้อมูลทั่วไปของจังหวัดสงขลา พบว่ามีประชากรทั้งหมด 1,044,269 คน เป็นแรงงานเพื่อการเกษตร 428,853 คน จังหวัดสงขลา มีพื้นที่ทั้งหมด 4,565,682 ไร่ พื้นที่ถือครอง 3,651,899 ไร่ พื้นที่ทำการเกษตร 2,972,271 ไร่ มีจำนวนครัวเรือนทั้งหมด 327,980 ครัวเรือน เป็นครัวเรือนเกษตรกร จำนวน 147,745 ครัวเรือน (สำนักงานเกษตรจังหวัดสงขลา, 2554)

**ตารางที่ 1** ข้อมูลทั่วไปเกี่ยวกับพื้นที่ทั้งหมด พื้นที่ถือครอง พื้นที่ถือครองเพื่อการเกษตร พื้นที่ทำการเกษตร จำนวนครัวเรือน ครัวเรือนเกษตรกร ประชากร และแรงงานเพื่อการเกษตรของ จังหวัดสงขลา ปี 2553

อำเภอ	พ.ท. ทั้งหมด (ไร่)	พ.ท. ถือครอง (ไร่)	พ.ท. ถือครองเพื่อ การเกษตร (ไร่)	พ.ท. ทำการเกษตร (ไร่)	ครัวเรือน ทั้งหมด	ครัวเรือ น เกษตรกร	ประชากร ทั้งหมด (คน)	แรงงาน เพื่อ การเกษตร (คน)
เมือง	98,782	79,416	53,023	37,003	39,488	5,839	88,852	7,991
สติงพระ	75,672	67,679	58,418	56,452	11,726	10,429	51,314	22,740
จะนะ	314,363	301,059	68,740	256,757	19,359	15,058	85,623	46,561
นาทวี	496,090	444,297	383,429	350,494	18,587	14,142	64,129	39,672
เทพา	611,250	436,027	397,670	391,611	16,614	13,318	70,379	43,530
สะบ้าย้อย	437,341	328,703	292,351	267,010	12,243	10,160	58,538	34,162
ระโนด	427,122	208,147	181,590	189,019	31,839	8,463	75,409	17,948
กระแสดินธุ์	63,126	60,975	53,244	46,210	4,159	3,684	15,858	10,152
รัตภูมิ	321,778	269,278	259,838	238,133	19,406	11,885	58,464	31,449
สะเดา	621,986	499,654	456,601	441,341	27,994	11,512	101,063	42,452
หาดใหญ่	515,166	453,871	366,898	317,440	78,411	12,702	191,633	43,604
นาหม่อม	58,399	54,254	50,302	47,584	7,380	4,635	22,103	10,842
ควนเนียง	120,450	96,158	90,068	84,068	6,266	5,805	28,710	15,354
บางกล่ำ	92,341	87,324	78,031	59,050	8,761	6,206	27,767	15,655
สิงหนคร	145,902	123,957	81,880	64,662	20,231	9,973	83,456	36,622
คลองหอย โข่ง	165,914	141,100	129,578	125,437	5,516	3,934	20,971	10,119
<b>รวม</b>	<b>4,565,682</b>	<b>3,651,899</b>	<b>3,001,661</b>	<b>2,972,271</b>	<b>327,980</b>	<b>147,745</b>	<b>1,044,269</b>	<b>428,853</b>

ที่มา : สำนักงานเกษตรจังหวัดสงขลา (2554)

ข้อมูลการผลิตพืชของจังหวัดสงขลา พบว่า เกษตรกรมีการปลูกยางพารามากที่สุดซึ่งมีพื้นที่ทั้งหมด 2,078,767 ไร่ อำเภอที่มีการปลูกยางพารามากที่สุดคืออำเภอสะเดา การผลิตพืชรองลงมาคือการทำข้าวนาปี จำนวน 230,988 ไร่ อำเภอระโนดมีการปลูกข้าวนาปีมากที่สุด อำเภอกระแสสินธุ์ มีการทำข้าวนาปรังมากที่สุด การผลิตปาล์มน้ำมันมากที่สุดที่อำเภอระโนด อำเภอสะบ้าย้อยมีการผลิตลองกองและทุเรียนมากที่สุด (ตารางที่ 2) เกษตรกรมีการปลูกพริกชี้ฟ้ามีพื้นที่รวม 3,537 ไร่ ปลูกมากที่สุดที่อำเภอระโนด สำหรับการทำตาลโตนดมี 2 อำเภอ ได้แก่ อำเภอสิงหนครและอำเภอสทิงพระ (ตารางที่ 3) (สำนักงานเกษตรจังหวัดสงขลา, 2555)

ตารางที่ 2 ข้อมูลภาวะการผลิตพืชของจังหวัดสงขลา ปี 2554

อำเภอ	ยางพารา	ข้าวนาปี	ข้าวนาปรัง	ปาล์มน้ำมัน	ลองกอง	ทุเรียน	รวม (ไร่)
สะเดา	384,693	154	-	3,215	3,432	1,120	392,614
เทพา	341,546	7,861	-	3,902	702	702	354,713
นาทวี	307,361	1,658	-	1,122	5,638	3,660	319,439
หาดใหญ่	233,707	4,504	345	598	617	1,153	240,924
สะบ้าย้อย	202,053	2,233	-	-	9,452	4,422	218,160
จะนะ	201,379	11,130	167	655	1,235	1,578	216,144
รัตภูมิ	182,750	14,530	2,721	1,229	1,675	1,403	204,308
คลองหอยโข่ง	92,593	1,976	-	3,332	422	352	98,675
นาหม่อม	40,801	211	-	-	366	761	42,139
ควนเนียง	40,482	12,723	5,175	1,365	-	-	59,745
บางกล่ำ	23,065	2,929	782	408	369	337	27,890
เมือง	21,115	-	-	-	225	183	21,523
กระแสสินธุ์	7,064	22,673	14,308	2,111	-	-	46,156
สิงหนคร	115	24,406	2,989	2,297	-	-	26,821
สทิงพระ	32.5	25,043	855	855	-	-	26,786
ระโนด	10	98,957	8,455	8,455	-	-	115,877
รวม	2,078,767	230,988	126,942	29,544	24,133	15,671	2,411,913

ที่มา : สำนักงานเกษตรจังหวัดสงขลา (2555)

ตารางที่ 3 ข้อมูลภาวะการผลิตพืชของจังหวัดสงขลา ปี 2554

อำเภอ	พริกชี้หนู	ตาลโตนด	ละมุด	ส้มโอ	ส้มจุก	รวม (ไร่)
สะเดา	37	-	-	68	-	105
เทพา	155	-	-	18	-	173
นาทวี	229	-	-	6	-	235
หาดใหญ่	-	-	-	75	40	115
สะบ้าย้อย	159	-	-	38	-	197
จะนะ	107	-	-	-	35	142
รัตภูมิ	30	-	-	20	-	50
คลองหอยโข่ง	152	-	-	61	-	213
นาหม่อม	2	-	-	-	-	2
ควนเนียง	95	-	-	-	-	95
บางกล่ำ	-	-	32.89	32	-	64.89
เมือง	20	-	387	-	-	407
กระแสสินธุ์	220	-	-	-	-	220
สิงหนคร	103	1,107	-	-	-	1,210
สทิงพระ	353	1,525	-	-	-	1,878
ระโนด	1,875	-	-	-	-	1,875
รวม	3,537	2,632	419.89	318	75	6,981.89

ที่มา : สำนักงานเกษตรจังหวัดสงขลา (2555)

ตารางที่ 4 พื้นที่การผลิตพืชของจังหวัดสงขลา ปี 2554

พืช	พื้นที่ปลูกทั้งหมด (ไร่)
ยางพารา	2,078,767
ข้าวนาปี	230,988
ข้าวนาปรัง	126,942
ปาล์มน้ำมัน	29,544
ลองกอง	24,133
ทุเรียน	15,671
พริกชี้หนู	3,537
ตาลโตนด	2,632
ละมุด	419.98
ส้มโอ	318
ส้มจุก	75

ที่มา : คัดแปลงจากข้อมูลของสำนักงานเกษตรจังหวัดสงขลา (2555)

จังหวัดสงขลามีพืชเศรษฐกิจที่สำคัญ และเป็นแหล่งรายได้ของประชากร ได้แก่ ยางพารา มีพื้นที่ปลูกมากที่สุด จำนวน 1,612,0251 ไร่ รองลงมาเป็น ข้าว ปาล์มน้ำมัน และไม้ผล เช่น ลองกอง ทูเรียน มังคุด และเงาะ ตามลำดับ (ตารางที่ 5)

ตารางที่ 5 เนื้อที่ปลูก เนื้อที่ให้ผลผลิต และผลผลิตพืชเศรษฐกิจจังหวัดสงขลา พ.ศ. 2555

ประเภทพืช	เนื้อที่ปลูก (ไร่)	เนื้อที่ให้ผลผลิต (ไร่)	ผลผลิต (ตัน)
ยางพารา	1,612,025	1,271,620	373,856
ข้าวเจ้าหน้าปี	230,958	210,568	103,912
ข้าวเจ้าหน้าปรัง	111,536	111,536	67,962
ปาล์มน้ำมัน	38,479	29,010	66,100
ลองกอง	22,689	20,550	2,144
ทูเรียน	15,652	14,234	3,204
มังคุด	5,272	4,830	393
เงาะ	4,732	4,465	1,119

ที่มา : สำนักงานเศรษฐกิจการเกษตร (2555)

## 2. กำหนดพื้นที่เป้าหมาย

โดยการสัมภาษณ์เกษตรกรที่ทำการเกษตรอำเภอละประมาณ 6-7 ราย ในพื้นที่จังหวัดสงขลา โดยการสุ่มแบบบังเอิญ ซึ่งกำหนดอัตราขั้นต่ำของการสัมภาษณ์อย่างน้อย 100 ราย

## 3. จัดทำแบบสัมภาษณ์ แบ่งเป็น 3 ตอน ได้แก่

- 1) ข้อมูลพื้นฐาน
- 2) ข้อมูลการเปลี่ยนแปลงระบบการเกษตรและการปรับตัวของเกษตรกร
- 3) ข้อมูลปัญหาอุปสรรคและข้อเสนอแนะ

## 4. ดำเนินการสัมภาษณ์

เกษตรกร 14 อำเภอ ได้แก่ อำเภอสะบ้าย้อย 25 ราย อำเภอจะนะ 18 ราย อำเภอรัตนภูมิ 13 ราย อำเภอเทพา 11 ราย อำเภอลี้ 9 ราย อำเภอสิงหนคร 9 ราย อำเภอสติงพระ 9 ราย อำเภอนาทวี 7 ราย อำเภอระโนด 8 ราย อำเภอกระเสสินธุ์ 7 ราย อำเภอนาหม่อม 6 ราย อำเภอควนเนียง 7 ราย อำเภอคลองหอยโข่ง 8 ราย อำเภอบางกล่ำ 7 ราย และอำเภอหาดใหญ่ 7 ราย

## 5. การวิเคราะห์ข้อมูล

เป็นการวิจัยเชิงปริมาณ (Quantitative Research) เป็นวิธีค้นหาความรู้และความจริง โดยเน้นที่ข้อมูลเชิงตัวเลข เป็นการนำเสนอเชิงตัวเลข ทางสถิติ เช่น ร้อยละของประชากร ค่าเฉลี่ย

### 1. ข้อมูลพื้นฐานของผู้ถูกสัมภาษณ์

เกษตรกรจำนวน 142 คน แบ่งเป็นเพศชาย 56 คน คิดเป็น 39.44 เปอร์เซ็นต์ เพศหญิง 86 คน คิดเป็น 60.56 เปอร์เซ็นต์ อายุเกษตรกรเฉลี่ย 54 ปี (ตารางที่ 6)



ตารางที่ 6 จำนวนเกษตรกรจากสำรวจและวิเคราะห์ระบบการผลิตพืชอย่างยั่งยืนภายใต้ระบบเกษตรตามแนวเศรษฐกิจพอเพียงในจังหวัดสงขลา ปี 2556

ที่	อำเภอ	เพศ (คน)		อายุเฉลี่ย (ปี)	จำนวนเกษตรกร (คน)
		ชาย	หญิง		
1	สะบ้าย้อย	5	20	45	25
2	จะนะ	0	18	55	18
3	รัตภูมิ	6	7	52	13
4	เทพา	5	6	57	11
5	สิงหนคร	6	3	56	9
6	สทิงพระ	9	0	50	9
7	นาทวี	4	3	55	7
8	ระโนด	6	2	58	8
9	กระแสสินธุ์	5	2	63	7
10	นาหม่อม	2	4	54	6
11	ควนเนียง	1	6	58	7
12	คลองหอยโข่ง	2	6	44	8
13	บางกล่ำ	2	5	66	7
14	หาดใหญ่	3	4	45	7
	<b>รวม</b>	<b>56</b>	<b>86</b>	<b>-</b>	<b>142</b>
	<b>เฉลี่ย</b>	<b>-</b>	<b>-</b>	<b>54</b>	<b>-</b>

ระดับการศึกษาของเกษตรกร แบ่งเป็น 6 ระดับ การศึกษาของเกษตรกรส่วนใหญ่อยู่ในระดับ ป.1-ป.6 จำนวน 102 คน คิดเป็น 71.83 เปอร์เซ็นต์ รองลงมาคือการศึกษาในระดับ ม.1-ม.3 และ ม.4-ม.6 คิดเป็น 7.75 เปอร์เซ็นต์ การศึกษาระดับอนุปริญญาหรือปวส. จำนวน 6 คน คิดเป็น 4.22 เปอร์เซ็นต์ และการศึกษา ระดับปริญญาตรี จำนวน 8 คน คิดเป็น 5.63 เปอร์เซ็นต์ (ตารางที่ 7)

ตารางที่ 7 ระดับการศึกษาของเกษตรกรจากสำรวจและวิเคราะห์ระบบการผลิตพืชอย่างยั่งยืนภายใต้ระบบเกษตรกรตามแนวเศรษฐกิจพอเพียงในจังหวัดสงขลา ปี 2556

ที่	อำเภอ	ไม่ได้รับ การศึกษา (คน)	ป.1-ป.6 (คน)	ม.1-ม.3 (คน)	ม.4-ม.6 (คน)	อนุปริญญา/ ปวส. (คน)	ปริญญา ตรี (คน)	รวม (คน)
1	สะบ้าย้อย	1	16	2	4	-	2	25
2	จะนะ	-	10	4	1	1	2	18
3	รัตภูมิ	1	9	2	1	-	-	13
4	เทพา	-	9	-	-	2	-	11
5	สิงหนคร	-	7	-	1	1	-	9
6	สทิงพระ	-	7	1	-	-	1	9
7	นาทวี	-	3	-	1	1	2	7
8	ระโนด	-	7	-	1	-	-	8
9	กระแสดินธุ์	-	7	-	-	-	-	7
10	นาหม่อม	-	4	-	1	-	1	6
11	ควนเนียง	-	7	-	-	-	-	7
12	คลองหอยโข่ง	-	5	2	-	1	-	8
13	บางกล่ำ	2	5	-	-	-	-	7
14	หาดใหญ่	-	6	-	1	-	-	7
<b>รวม</b>		<b>4</b>	<b>102</b>	<b>11</b>	<b>11</b>	<b>6</b>	<b>8</b>	<b>142</b>

ตารางที่ 8 ประสิทธิภาพในการประกอบอาชีพการเกษตรของเกษตรกรจากสำรวจและวิเคราะห์ระบบการผลิตพืชอย่างยั่งยืนภายใต้ระบบเกษตรตามแนวเศรษฐกิจพอเพียงในจังหวัดสงขลา ปี 2556

ที่	อำเภอ	1-5 ปี (คน)	6-10 ปี (คน)	มากกว่า 10 ปี (คน)	รวม (คน)
1	สะบ้าย้อย	1	2	22	25
2	จะนะ	2	-	16	18
3	รัตภูมิ	-	-	13	13
4	เทพา	1	-	10	11
5	สิงหนคร	2	-	7	9
6	สติงพระ	-	-	9	9
7	นาทวี	-	-	7	7
8	ระโนด	-	-	8	8
9	กระแสสินธุ์	-	-	7	7
10	นาหม่อม	-	1	5	6
11	ควนเนียง	-	-	7	7
12	คลองหอยโข่ง	-	-	8	8
13	บางกล่ำ	-	-	7	7
14	หาดใหญ่	-	-	7	7
<b>รวม</b>		<b>6</b>	<b>3</b>	<b>133</b>	<b>142</b>

ประสิทธิภาพในการประกอบอาชีพของเกษตรกรส่วนใหญ่มีประสิทธิภาพในการประกอบอาชีพการเกษตรมากกว่า 10 ปี จำนวน 133 คน คิดเป็น 93.66 เปอร์เซ็นต์ รองลงมาคือมีประสิทธิภาพในการประกอบอาชีพการเกษตร 1-5 ปี จำนวน 6 คน คิดเป็น 4.23 เปอร์เซ็นต์ และมีประสิทธิภาพในการประกอบอาชีพการเกษตร 6-10 ปี จำนวน 3 คน คิดเป็น 2.11 เปอร์เซ็นต์ (ตารางที่ 8)

ตารางที่ 9 พื้นที่ถือครอง และรายได้เฉลี่ยต่อครัวเรือนของเกษตรกรจากสำรวจและวิเคราะห์ระบบการผลิตพืชอย่างยั่งยืนภายใต้ระบบเกษตรตามแนวเศรษฐกิจพอเพียงในจังหวัดสงขลา ปี 2556

ที่	อำเภอ	กิจกรรม	พื้นที่ถือ ครองเฉลี่ย (ไร่)	รายได้/ ครัวเรือน/ปี (บาท)
1	สะบ้าย้อย	ยางพารา ไม้ผล ข้าว พืชไร่ พืชผัก ไม้ เปิด วัว แพะ	13.45	116,596
2	จะนะ	ยางพารา ไม้ผล ข้าว พืชไร่ พืชผัก ไม้ เปิด	16.00	219,506
3	รัตภูมิ	ยางพารา ปาล์มน้ำมัน ไม้ผล ข้าว พืชไร่ พืชผัก ไม้ เปิด	17.23	131,569
4	เทพา	ยางพารา ไม้ผล ข้าว พืชไร่ พืชผัก ไม้ เปิด วัว แพะ ห่าน จระเข้ (1 ครัวเรือน)	18.23	251,800
5	สิงหนคร	ปาล์มน้ำมัน ข้าว ตาลโตนด พืชไร่ พืชผัก ไม้ดอก (ดาวเรือง ดอกพุด)	15.44	212,267
6	สติงพระ	ปาล์มน้ำมัน ข้าว ตาลโตนด พืชไร่ พืชผัก ไม้ เปิด วัว ทำประมง	9.83	99,000
7	นาทวี	ยางพารา ไม้ผล ข้าว พืชไร่ พืชผัก ไม้ เปิด วัว แพะ	31.61	194,857
8	ระโนด	ข้าว ตาลโตนด มะนาว พืชไร่ พืชผัก ไม้ เปิด วัว	16.72	217,625
9	กระแสสินธุ์	ยางพารา ปาล์มน้ำมัน ข้าว มะนาว พืชผัก วัว	20.43	79,000
10	นาหม่อม	ยางพารา ไม้ผล ข้าว พืชไร่ พืชผัก ไม้ เปิด วัว เลี้ยงปลา	11.33	91,500
11	ควนเนียง	ยางพารา ไม้ผล ข้าว พืชไร่ พืชผัก ไม้ เปิด วัว	22.79	166,857
12	คลองหอย โข่ง	ยางพารา ไม้ผล ข้าว พืชไร่ พืชผัก เลี้ยงปลา เลี้ยงกบ	16.43	120,700
13	บางกล่ำ	ยางพารา ไม้ผล ข้าว พืชผัก ไม้ เปิด วัว	13.93	92,571
14	หาดใหญ่	ยางพารา ไม้ผล ข้าว พืชไร่ พืชผัก ไม้ วัว	22.36	179,571
<b>เฉลี่ย</b>			<b>17.55</b>	<b>155,244</b>

รูปแบบการทำกรเกษตรของเกษตรกรจังหวัดสงขลา มี 3 รูปแบบ คือ ปลูกแบบผสมผสาน ปลูกพืชผสมผสานร่วมกับการเลี้ยงสัตว์ และปลูกพืชผสมผสานร่วมกับการเลี้ยงสัตว์และประมง เกษตรกรมีรูปแบบการปลูกปลูกพืชร่วมกับการเลี้ยงสัตว์มากที่สุด 9 อำเภอ ได้แก่ สะบ้าย้อย จะนะ รัตภูมิ นาทวี ระโนด กระแสสินธุ์ ควนเนียง บางกล่ำ และ หาดใหญ่ เกษตรกรมีพื้นที่ถือครองเฉลี่ย 13.45 - 22.79 ไร่ มีรายได้ต่อครัวเรือนเฉลี่ย 79,000-217,625 บาทต่อปี รองลงมาคือรูปแบบปลูกพืชร่วมกับการเลี้ยงสัตว์และประมง จำนวน 4 อำเภอ ได้แก่ อำเภอเทพา สติงพระ นาหม่อม และคลองหอยโข่ง เกษตรกรมีพื้นที่ถือครองเฉลี่ย 9.83-18.23 ไร่ มีรายได้ต่อครัวเรือน เฉลี่ย 91,500 - 251,800 บาทต่อปี และรูปแบบที่ 3 คือ ปลูกพืชแบบผสมผสาน มี 1 อำเภอ

ได้แก่ อำเภอสิงนคร เกษตรกรมีพื้นที่เฉลี่ย 15.44 ไร่ มีรายได้ต่อครัวเรือนเฉลี่ย 212,267 บาทต่อปี (ตารางที่ 9) เกษตรกรส่วนใหญ่ประกอบอาชีพเกษตรกรรมเป็นหลัก มีเกษตรกรบางรายประกอบอาชีพ รับราชการ และ พนักงานขององค์การบริหารส่วนตำบล

ตารางที่ 10 ระบบเกษตรของแต่ละอำเภอในจังหวัดสงขลา

อำเภอ	ระบบเกษตร		
	แบบผสมผสาน	แบบผสมผสานร่วมกับการเลี้ยงสัตว์	ปลูกพืชผสมผสานร่วมกับการเลี้ยงสัตว์และประมง
สะบ้าย้อย			√
จะนะ			√
รัตภูมิ			√
เทพา		√	
สิงหนคร	√		
สทิงพระ		√	
นาทวี			√
ระโนด			√
กระเสสินธุ์			√
นาหม่อม		√	
ควนเนียง			√
คลองหอยโข่ง		√	
บางกล่ำ			√
หาดใหญ่			√

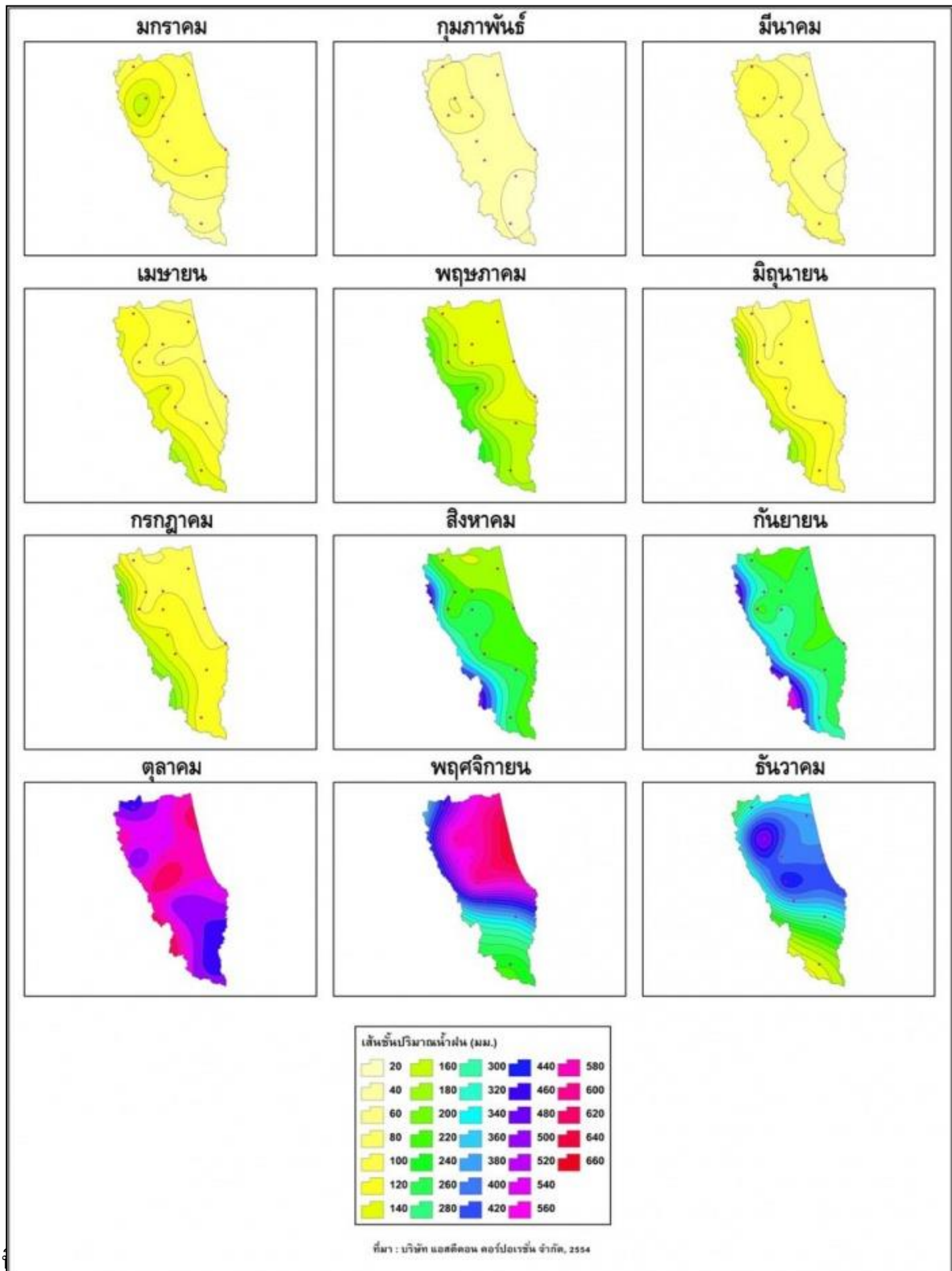
## 2. ข้อมูลการเปลี่ยนแปลงระบบการเกษตรและการปรับตัวของเกษตรกร

### 2.1 ลักษณะพื้นที่

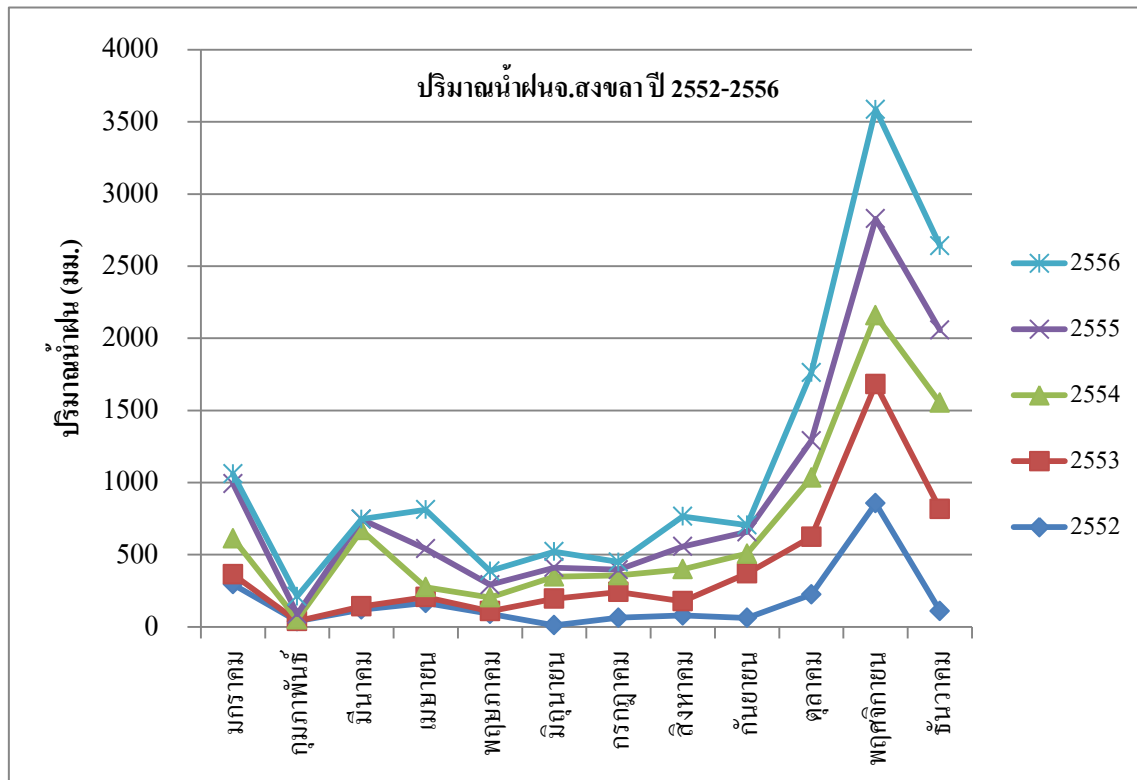
สภาพพื้นที่ส่วนใหญ่เป็นเนินเขาเตี้ยๆ ที่ราบระหว่างหุบเขาพื้นที่เกษตรกรรมส่วนใหญ่เป็นพื้นที่ที่มีน้ำท่วมบางปี เป็นที่ราบลุ่ม และพื้นที่น้ำท่วมซ้ำซากทุกปี ตามลำดับ มีลักษณะดินส่วนใหญ่เป็นดินร่วน ดินเหนียว ดินร่วนเหนียว ดินร่วนทราย และดินร่วนทราย ตามลำดับ ความอุดมสมบูรณ์ส่วนใหญ่จะอยู่ในระดับที่สูง และปานกลาง การระบายน้ำของดินส่วนใหญ่อยู่ในระดับปานกลาง และระดับสูง การอุ้มน้ำของดินส่วนใหญ่อยู่ในระดับสูงและปานกลาง



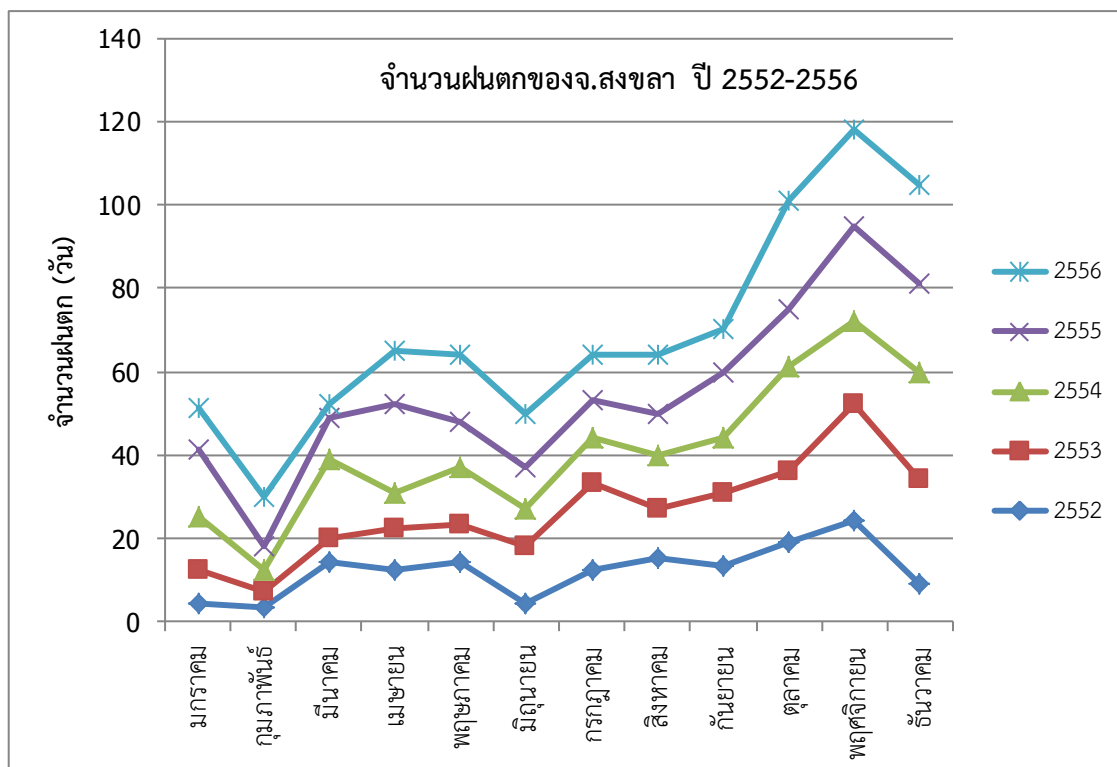
ภาพที่ 3 เส้นชั้นปริมาณน้ำฝน (มม.) รายเดือนเฉลี่ยในกลุ่มน้ำทะเลสาบสงขลา



ภาพที่ 4 กราฟปริมาณน้ำฝน ข้อมูลสถิติอุตุนิยมวิทยาสงขลา จ.สงขลา จำนวน 5 ปี พ.ศ. 2552-2556



ภาพที่ 5 กราฟจำนวนวันฝนตก ข้อมูลสถิติอุตุนิยมวิทยาสงขลา จ.สงขลา จำนวน 5 ปี พ.ศ. 2552-2556





### 3.1 ข้อมูลด้านระบบการผลิตพืชไร่ในเศรษฐกิจ

ในปัจจุบันและอดีตเกษตรกรมีการปลูกข้าวพันธุ์ ช่อสูง และข้าวพันธุ์พื้นเมือง จะเริ่มปลูกในช่วงเดือนกันยายนถึงเดือนตุลาคม และจะเก็บเกี่ยวในช่วงเดือนมกราคมถึงเดือนกุมภาพันธ์ โดยวัตถุประสงค์ของการปลูกข้าวเพื่อเป็นอาหารสำหรับครัวเรือนตนเองและสัตว์เลี้ยงต่างๆ เหลือจากการบริโภคจึงจะจำหน่าย

### 3.2 ข้อมูลด้านระบบการผลิตพืชสวนเศรษฐกิจ

เกษตรกรบางรายปลูกพืชผักเอาไว้สำหรับบริโภคในครัวเรือนได้แก่ มะเขือ พริก ขมิ้น ข่า และตะไคร้ โดยพันธุ์ที่ใช้ได้มาจากเพื่อนบ้านและซื้อมา โดยปลูกไว้บริเวณบ้านเหลือจากการบริโภคในครัวเรือนแล้วจึงจะจำหน่าย

### 3.3 ข้อมูลด้านระบบการผลิตไม้ผล/ไม้ยืนต้นเศรษฐกิจ

ไม้ผลเกษตรกรจะปลูกผสมผสานหลายชนิดในพื้นที่เดียวกันได้แก่ ลองกอง มังคุด ขนุน เงาะ และทุเรียน ไร่ใกล้บ้านหรือบริเวณบ้าน ส่วนใหญ่จะปลูกไว้เพื่อการบริโภค เหลือจากการบริโภคก็จะจำหน่าย

ไม้ยืนต้นเศรษฐกิจเกษตรกรส่วนใหญ่ปลูกยางพาราเป็นอาชีพหลัก พันธุ์ที่นิยมปลูกคือมากที่สุดคือ RRIM 600 RRIT 251 ตามลำดับ โดยเกษตรกรที่มีพื้นที่ปลูกน้อยที่สุดคือ 1 ไร่ มากที่สุดคือ 35 ไร่ โดยมีค่าเฉลี่ยต่อครัวเรือนๆ ละ 8.72 ไร่ ปริมาณวันกรีดยางพาราในปัจจุบันจะลดลงกว่าในอดีต เนื่องจากมีฝนตกชุกมากกว่าในอดีตโดยแรงงานที่ใช้ในการกรีดยางพาราส่วนใหญ่จะเป็นแรงงานภายในครัวเรือน มีเกษตรกรบางรายที่จ้างแรงงานกรีดยาง

### 3.4 ข้อมูลด้านระบบการผลิตพืชท้องถิ่นในปัจจุบันและอดีต

เกษตรกรในอำเภอสะบ้าย้อยไม่นิยมปลูกพืชท้องถิ่น มีบางรายปลูกพืชท้องถิ่นไว้สำหรับบริโภคในครัวเรือน

### 3.5 ลักษณะการใช้ที่ดินปลูกพืชรอบปีในอดีตและปัจจุบัน

เกษตรกรส่วนใหญ่จะปลูกไม้ยืนต้น เช่น ยางพารา และสวนไม้ผล ส่วนพืชผักจะปลูกไว้บริเวณบ้านสำหรับไว้บริโภคในครัวเรือน ลักษณะการใช้ดินจึงไม่มีการเปลี่ยนแปลงมากนักมีเกษตรกรบางรายเปลี่ยนจากพื้นที่นาเป็นยางพารา

## 4. กิจกรรมด้านปศุสัตว์ในปัจจุบัน

เกษตรกรส่วนใหญ่จะเลี้ยงสัตว์ไว้สำหรับการบริโภค ได้แก่ ไก่ เป็ด แพะและวัว โดยจะเลี้ยงไก่และเป็ด ปล่อยให้หากินเองตามธรรมชาติ และเศษอาหารที่เหลือจากการบริโภค มีบ้างเกษตรกรบางรายเลี้ยงเพื่อจำหน่าย

## 5. กิจกรรมด้านสัตว์น้ำในปัจจุบัน

เกษตรกรบางรายจะเลี้ยงสัตว์น้ำไว้สำหรับการบริโภค ได้แก่ เลี้ยงปลาชุก ปลานิล โดยจะปล่อยให้ปลาหากินเองตามธรรมชาติ เศษอาหารที่เหลือจากการบริโภค

## 6. ข้อมูลด้านครัวเรือน

เกษตรกรมีพื้นที่ถือครองระหว่าง 4-65 ไร่ โดยมีพื้นที่ถือครองเฉลี่ย 17.55 ไร่ ลักษณะการถือครองที่ดินแบบมีเอกสารสิทธิ์ สัดส่วนพื้นที่ถือครองส่วนใหญ่จะใช้พื้นที่ในการอยู่อาศัย ทำนา พื้นที่ทำสวน แรงงานเกษตรกรส่วนใหญ่จะใช้แรงงานภายในครัวเรือนเป็นหลัก และใช้แรงงานนอกครัวเรือนในการกรีดยางพารา

### 6.1 แหล่งรายได้ของครัวเรือนในปัจจุบันและอดีต

เกษตรกรส่วนใหญ่มีรายได้จากการประกอบอาชีพการเกษตรเป็นหลัก แหล่งรายได้ของครัวเรือนได้จากยางพารา สวนผลไม้ ปศุสัตว์ นอกภาคการเกษตรได้รายได้จากการค้าขาย รับจ้างกรีดยางพารา และรับจ้างอิสระ

### 6.2 เงินทุน

เกษตรกรส่วนใหญ่ได้แหล่งเงินทุนจากธนาคารเพื่อการเกษตรและสหกรณ์กองทุน กองทุนสงเคราะห์การทำสวนยางพารา เพื่อใช้ซื้อปัจจัยการผลิต เช่น ปุ๋ย สารเคมี เครื่องจักรกลและเครื่องมือต่าง ๆ เป็นต้น

### 6.3 ข้อมูลการปรับตัวของเกษตรกรมีดังนี้

เกษตรกรที่มีการปรับเปลี่ยนกิจกรรมการปลูกพืชจะมีราคาผลผลิตเป็นตัวกำหนด กิจกรรมที่มีการเปลี่ยนแปลงได้แก่ เปลี่ยนชนิดพืช เช่น ปรับเปลี่ยนพื้นที่นาข้าวเพื่อปลูกยางพารา ปรับเปลี่ยนพื้นที่นาและพื้นที่นาร้างเพื่อปลูกปาล์มน้ำมัน

เกษตรกรส่วนใหญ่ไม่ได้เปลี่ยนแปลงพื้นที่ทำการเกษตรมากนัก โดยยังคงใช้พื้นที่ทำการเกษตรเหมือนเช่นในอดีต

### ข้อมูลการเปลี่ยนแปลงระบบการเกษตรและการปรับตัวของเกษตรกร

เกษตรกรที่มีการปรับเปลี่ยนกิจกรรมการปลูกพืชจะมีราคาผลผลิตเป็นตัวกำหนด กิจกรรมที่มีการเปลี่ยนแปลงได้แก่ เปลี่ยนชนิดพืช เช่น ปรับเปลี่ยนพื้นที่นาข้าวเพื่อปลูกยางพารา ปรับเปลี่ยนพื้นที่นาและพื้นที่นาร้างเพื่อปลูกปาล์มน้ำมัน

### การวิเคราะห์การเปลี่ยนแปลงระบบสังคมเกษตร

เกษตรกรที่มีการปรับเปลี่ยนกิจกรรมการปลูกพืชจะมีราคาผลผลิตเป็นตัวกำหนด กิจกรรมที่มีการเปลี่ยนแปลงได้แก่ เปลี่ยนชนิดพืชได้แก่ ปรับเปลี่ยนพื้นที่นาข้าวเพื่อปลูกยางพารา ปรับเปลี่ยนพื้นที่นาเป็นไร่นาสวนผสมและปรับเปลี่ยนพื้นที่นาหรือพื้นที่นาร้างเพื่อปลูกปาล์มน้ำมัน ซึ่งสอดคล้องกับการวิเคราะห์ระบบสังคมเกษตรของสมยศ ทุงหว่า (2557) สิ่งจูงใจต่อการผลิตของเกษตรกรได้แก่ 1) ความสัมพันธ์ระหว่างราคาผลผลิตและราคาของปัจจัยการผลิต 2) ส่วนแบ่งผลผลิตที่เป็นธรรม 3) สินค้าและบริการที่เกษตรกรต้องการสำหรับตนเองและครอบครัว

### ความยั่งยืนจากการสำรวจและวิเคราะห์ข้อมูล

เกษตรกรมีความหลากหลาย รูปแบบของการเกษตรที่ดำเนินอยู่ในพื้นที่ สามารถจำแนกออกเป็น 3 รูปแบบ ได้แก่ 1) ปลูกพืชแบบผสมผสาน 2) ปลูกพืชแบบผสมผสานร่วมกับการเลี้ยงสัตว์ และ 3) ปลูกพืชแบบผสมผสานร่วมกับการเลี้ยงสัตว์และประมง ทำให้เกษตรกรมีรายได้หมุนเวียน ลดความเสี่ยงจากราคาผลผลิตตกต่ำ และมีความมั่นคงทางด้านอาหารเกษตรกรส่วนใหญ่มีการปลูกพืชหลากหลาย สอดคล้องกับ ความคิดและทฤษฎีที่ใช้เป็นแนวทางการวิเคราะห์ระบบสังคมเกษตรของสมยศ ทุงหว่า (2557) ระบบสังคมเกษตรหนึ่ง

ฟาร์มอาจมีระบบการผลิตคล้ายกันและจัดอยู่ในประเภทสังคมเดียวกัน แต่ฟาร์มต่างๆ อาจมีความแตกต่างผันแปรและเป็นส่วนประกอบของกันและกัน เช่น สังคมเกษตรมีความชำนาญในการเลี้ยงสัตว์ บางฟาร์มมีความชำนาญในการปลูกพืช ซึ่งฟาร์มทั้งสองประเภทสามารถเสริมกันโดยใช้ระบบนิเวศที่ต่างกัน ดังนั้น ฟาร์มเหล่านั้นจึงมีการแลกเปลี่ยนผลผลิตกัน เช่น ปลูกคอก และผลิตสัตว์กับธัญพืชและผลผลิตพืชอื่นๆ ทำให้มีการพัฒนาการเกษตรที่ยั่งยืน เป็นระบบเกษตรที่ไม่ทำลายคุณภาพของทรัพยากรธรรมชาติ

### สรุปผลการทดลอง

จากการสำรวจและวิเคราะห์ระบบการผลิตพืชอย่างยั่งยืนภายใต้ระบบเกษตรตามแนวเศรษฐกิจพอเพียงในจังหวัดสงขลา เกษตรกรที่ทำการสำรวจ จำนวน 142 คน พบว่า เกษตรกรมีพื้นที่ถือครองเฉลี่ย 17.55 ไร่ มีรายได้ต่อครัวเรือนเฉลี่ย 155,244 บาทต่อปี รูปแบบการทำการเกษตรของเกษตรกรจังหวัดสงขลา มี 3 รูปแบบ คือ 1) ปลูกพืชแบบผสมผสาน 2) ปลูกพืชแบบผสมผสานร่วมกับการเลี้ยงสัตว์ และ 3) ปลูกพืชแบบผสมผสานร่วมกับการเลี้ยงสัตว์และประมง เกษตรกรมีรูปแบบการปลูกปลูกพืชร่วมกับการเลี้ยงสัตว์มากที่สุด 9 อำเภอ ได้แก่ อำเภอสะบ้าย้อย จะนะ รัตนภูมิ นาทวี ระโนด กระแสสินธุ์ ควนเนียง บางกล่ำ และ หาดใหญ่ เกษตรกรมีพื้นที่ถือครองระหว่าง 13.45 - 22.79 ไร่ มีรายได้ต่อครัวเรือนอยู่ในช่วง 79,000 -217,625 บาทต่อปี รองลงมาคือรูปแบบปลูกพืชร่วมกับการเลี้ยงสัตว์และประมง จำนวน 4 อำเภอ ได้แก่ อำเภอเทพา สทิงพระ นาหม่อม และคลองหอยโข่ง เกษตรกรมีพื้นที่ถือครองระหว่าง 9.83 - 18.23 ไร่ มีรายได้ต่อครัวเรือนอยู่ในช่วง 91,500 - 251,800 บาทต่อปี และรูปแบบที่ 3 คือ ปลูกพืชอย่างเดียว มี 1 อำเภอ ได้แก่ อำเภอลี้นคร เกษตรกรมีพื้นที่เฉลี่ย 15.44 ไร่ มีรายได้ต่อครัวเรือนเฉลี่ย 212,267 บาทต่อปี การเปลี่ยนแปลงระบบการปลูกพืชของเกษตรกร ในช่วง 5 ปีที่ผ่านมา เกษตรกรมีการปรับเปลี่ยนพื้นที่จากนาข้าวเป็นยางพารา ได้แก่ อำเภอสะบ้าย้อย เทพา จะนะ รัตนภูมิ นาทวี กระแสสินธุ์ ควนเนียง บางกล่ำ นาหม่อม และหาดใหญ่ เกษตรกรมีการปรับเปลี่ยนพื้นที่นาข้าวเป็นปาล์มน้ำมัน ได้แก่ อำเภอเทพา กระแสสินธุ์ และสิงหนคร เกษตรกรมีการปรับเปลี่ยนพื้นที่นาข้าวเป็นไร่นาสวนผสม ได้แก่ อำเภอรัตภูมิ จะนะ และ สะบ้าย้อย

## เอกสารอ้างอิง

มหาวิทยาลัยอุบลราชธานี. มมป. **คำนวณปริมาณน้ำฝน**. เข้าถึงได้จาก

[http://www.lms.agri.ubu.ac.th/.../Ref\\_3\\_](http://www.lms.agri.ubu.ac.th/.../Ref_3_). (เข้าถึงเมื่อ 14 กรกฎาคม 2557).

ศูนย์อุตุนิยมวิทยาภาคใต้ฝั่งตะวันออก. 2556. **ข้อมูลสถิติอุตุนิยมวิทยาสงขลา**. เข้าถึงได้จาก

<http://www.songkhla.tmd.go.th/rain/sklstat/static.htm>. (เข้าถึงเมื่อ 20 สิงหาคม 2557).

สถาบันสารสนเทศทรัพยากรน้ำและการเกษตร. 2554. **เส้นชั้นน้ำฝน**. เข้าถึงได้จาก

<http://www.haii.or.th/wiki/index.php>. (เข้าถึงเมื่อ 19 สิงหาคม 2557).

สมยศ พุ่มหว่า. 2557. **การวิเคราะห์ระบบสังคมเกษตร**. ภาควิชาพัฒนาการเกษตร

คณะทรัพยากรธรรมชาติ, มหาวิทยาลัยสงขลานครินทร์.

สำนักงานเกษตรจังหวัดสงขลา. 2555. **ข้อมูลพื้นฐานด้านการเกษตร**. เข้าถึงได้จาก

<http://www.songkhla.doae.go.th/>. (เข้าถึงเมื่อ 15 กรกฎาคม 2557).

สำนักงานเศรษฐกิจการเกษตร. 2555. **ข้อมูลภาวะการผลิตพืชปี 2555**. เข้าถึงได้จาก <http://www.oae.go.th/>.

(เข้าถึงเมื่อ 15 กรกฎาคม 2557).

สำนักสำรวจดินและวิจัยทรัพยากรดิน. มมป. **กลุ่มชุดดิน 62 กลุ่ม**. เข้าถึงได้จาก

[http://www.oss101.ldd.go.th/web\\_thaisoils/62](http://www.oss101.ldd.go.th/web_thaisoils/62). (เข้าถึงเมื่อ 19 สิงหาคม 2557).