

## สำรวจและวิเคราะห์ระบบการผลิตพืชภายใต้ระบบเกษตรตามแนวเศรษฐกิจพอเพียงในจังหวัดสตูล

### Survey and Analysis on Cropping System within Sufficient Economic Farming System Condition in Satun Province

ศรินณา ชูธรรมรัช<sup>1</sup> ทวี แจ่มจันทร์<sup>2</sup> บุญฉिता ษ์งคณณี<sup>1</sup> นันทิการ์ เสนแก้ว<sup>1</sup> อภิญญา สุราวุธ<sup>1</sup>  
อารียา จุฑคง<sup>1</sup> ลักขมี สุภัทรา<sup>1</sup> ชนินทร์ ศิริขันตยกุล<sup>1</sup> บุญพา ชูหอม<sup>1</sup> และอุดร เจริญแสง<sup>1</sup>

#### บทคัดย่อ

การสำรวจและวิเคราะห์ระบบการผลิตพืชภายใต้ระบบเกษตรตามแนวเศรษฐกิจพอเพียงในพื้นที่จังหวัดสตูล เพื่อได้ข้อมูลระบบการผลิตพืชและการเปลี่ยนแปลงสภาพภูมิอากาศของเกษตรกรและทราบประเด็นปัญหาในพื้นที่จังหวัดสตูล เป็นแนวทางในการพัฒนาต้นแบบต่อไป วิจัยดำเนินการโดยการรวบรวมข้อมูลพื้นฐานทางการเกษตรของจังหวัดสตูล ออกแบบสอบถามและทดสอบแบบสอบถาม กำหนดพื้นที่เป้าหมาย ดำเนินการสัมภาษณ์เกษตรกร รวบรวมแล้วนำมาวิเคราะห์ข้อมูล ดำเนินการตั้งแต่ตุลาคม-กันยายน 2556 ผลการดำเนินการได้สำรวจ 7 อำเภอ ของจังหวัดสตูล ได้แก่ อำเภอเมืองสตูล ควนกาหลง ควนโดน ท่าแพทุ่งหว้า ละงู และ มะนัง รวม 105 ราย พบว่าข้อมูลพื้นฐานของเกษตรกรผู้ถูกสัมภาษณ์เป็นเพศชาย 57.14% หญิง 45.45 % สถานะภาพในครอบครัว เป็นเจ้าของบ้าน 92.93% และผู้อาศัย 12.12 % ระดับการศึกษาสูงสุดพบว่าส่วนใหญ่จากการศึกษาระดับประถม ศึกษา 65.66 % รองลงมาระดับมัธยมศึกษาตอนปลาย จำนวน 16.16 % มัธยมศึกษาตอนต้น 7.07 % ไม่ได้รับการศึกษา 7.07% และอนุปริญญา 5.05 % และปริญญาตรี 4.04 % อายุผู้ถูกสัมภาษณ์ส่วนมากอายุอยู่ระหว่าง 41-60 ปี 59.60 % รองลงมาช่วงอายุ 21-40 ปี จำนวน 30.30 % และมากกว่า 60ปี จำนวน 18.18 % เกษตรกรส่วนใหญ่มีประสบการณ์ในการทำเกษตรมากกว่า 10ปีถึง 77.78 %

ระบบการผลิตพืชภายใต้ระบบเกษตรตามแนวเศรษฐกิจพอเพียงในจังหวัดสตูลพบว่าระบบเกษตรของเกษตรกรผู้ถูกสัมภาษณ์ของจังหวัดสตูล แบ่งเป็น 5 รูปแบบ เกษตรกรส่วนใหญ่มีระบบเกษตรแบบปลูกพืชผสมผสานมากที่สุดคือ 47.62 % มีรายได้เฉลี่ย 295,135 บาท/ปี/ครัวเรือน รองลงมาคือรูปแบบพืชร่วมกับปศุสัตว์ 34.29% รายได้เฉลี่ย 220,311 บาท/ปี/ครัวเรือน การปลูกพืชส่วนใหญ่เป็นการปลูกแบบผสมผสาน ร่วมกับการเลี้ยงสัตว์ได้แก่ ไก่ เป็ด แพะ เป็นต้น ส่วนการปลูกพืชเชิงเดี่ยวมี 10.48% ที่เหลือ รูปแบบพืชร่วมกับประมงคือเลี้ยงปลาและ ปลูกพืชร่วมกับเลี้ยงสัตว์และเลี้ยงปลาทำกัน คือ 3.8 % สำหรับการเปลี่ยนแปลงระบบการผลิตพืชภายใต้ระบบเกษตรตามแนวเศรษฐกิจพอเพียง พบว่า ปัจจัยที่มีผลต่อการเปลี่ยนแปลงระบบการผลิตพืชของจังหวัดสตูลคือราคาผลผลิตสูงของพืชได้แก่ยางพาราและปาล์มน้ำมัน ที่นำเข้ามาแทนพืชที่ราคาตกต่ำคือไม้ผลส่วนใหญ่ เช่นลองกอง เป็นต้น สภาพภูมิอากาศที่แปรปรวนที่มีผลกระทบทำให้พืชไม่ออกดอกและติด หรือให้ผลผลิตมากจนล้นตลาดทำให้ราคาผลผลิตตกต่ำไม่คุ้มการลงทุน หรือปัญหาน้ำท่วม เป็นเหตุให้เกษตรกรเลิกปลูก

**คำสำคัญ:** ระบบการผลิตพืช

<sup>1</sup> กลุ่มวิชาการ สำนักวิจัยและพัฒนาการเกษตรเขตที่ 8 จ.สงขลา

<sup>2</sup> ศูนย์วิจัยและพัฒนาการเกษตรร้อยเอ็ด จ.นราธิวาส

## คำนำ

สตูลเป็นจังหวัดหนึ่งที่อยู่ชายฝั่งตะวันตกของภาคใต้ตอนล่าง มีพื้นที่ทำการเกษตร 714,615 ไร่ พื้นที่ปลูกส่วนใหญ่เป็นยางพารา ไม้ยืนต้น ไม้ผล นาข้าว และอื่นๆ สภาพพื้นที่ที่มีความหลากหลาย เกษตรกรส่วนใหญ่ทำการเกษตรแบบผสมผสานแต่ละครัวเรือน สภาพพื้นที่ตอนเกษตรกรรมมักปลูกยางพารา ไม้ผลหรือไม้ยืนต้น ส่วนที่ลุ่มปลูกข้าว หรือพืชผัก หรือพืชร่วมระบบได้แก่ ข้าว พืชผัก พืชไร่ เช่น ข้าวโพดหวาน ถั่วลิสง เป็นต้น ลักษณะการปลูกพืชแบบผสมผสานนั้น พืชในระบบเหล่านี้จะมีความสัมพันธ์กับนิเวศวิทยาและสภาพแวดล้อม ซึ่งมีผลกระทบต่อการเจริญเติบโต ผลผลิตพืช ปัจจุบันปัญหาภาวะโลกร้อนและการเปลี่ยนแปลงสภาพภูมิอากาศเป็นปัญหาสำคัญที่ส่งผลกระทบต่อเกษตรกรรม อุตสาหกรรม และระบบนิเวศน์ โดยเฉพาะภาคเกษตรกรรม อุณหภูมิที่สูงขึ้น น้ำท่วมหรือภัยแล้งจากเอลนีโญ ทำให้ผลผลิตทางการเกษตรลดลง เพื่อให้ทราบว่าการเกษตรในจังหวัดสตูลได้มีการเปลี่ยนแปลงไปอย่างไรบ้างและปัจจัยใดที่มีผลทำให้ระบบการปลูกพืชของเกษตรกรเปลี่ยนไป จึงทำการสำรวจและวิเคราะห์การผลิตพืชภายใต้ระบบเกษตรตามแนวเศรษฐกิจพอเพียงในพื้นที่จังหวัดสตูล เพื่อหาแนวทางการพัฒนาระบบการปลูกพืช โดยยึดหลักเศรษฐกิจพอเพียงต่อไป

## วัตถุประสงค์และวิธีการ

### วัตถุประสงค์

แบบสอบถาม กล้องถ่ายรูป

### วิธีการ

รวบรวมข้อมูลพื้นฐานทางการเกษตรจังหวัดสตูล โดยกำหนดพื้นที่เป้าหมายและจำนวนตัวอย่างให้กระจายในทุกอำเภอ การจัดทำแบบสัมภาษณ์ ซึ่งมีลักษณะเป็นคำถามปลายปิด และคำถามแบบเปิด และทดสอบแบบสอบถามก่อนสัมภาษณ์จริง แบบสัมภาษณ์แบ่งเป็น 3 ตอน คือ ข้อมูลพื้นฐาน ข้อมูลการเปลี่ยนแปลงระบบการเกษตรและการปรับตัวของเกษตรกร ข้อมูลปัญหาอุปสรรคและข้อเสนอแนะ

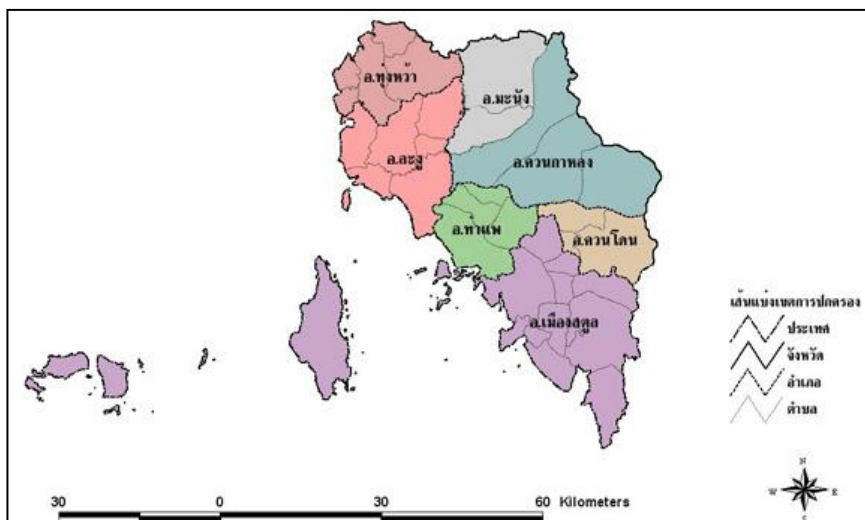
สัมภาษณ์ โดยวิธีการสุ่มแบบบังเอิญและแบบเจาะจงจากข้อมูลมือสองและนัดสัมภาษณ์ จากนั้นรวบรวมแบบสัมภาษณ์ ตรวจสอบความถูกต้อง และสมบูรณ์ของแบบสัมภาษณ์ของแต่ละชุด จากนั้นก็นำข้อมูลมาวิเคราะห์ ข้อมูลพื้นฐานทางสังคม พื้นฐานทางเศรษฐกิจ และชีวภาพ สภาพพื้นที่ โดยลักษณะเป็นการวิเคราะห์เชิงพรรณนา สถิติที่ใช้คือ ค่าความถี่ ค่าร้อยละ ค่าเฉลี่ย ค่าสูงสุด และค่าต่ำสุด วิเคราะห์ข้อมูลระบบการผลิตพืชและการเปลี่ยนแปลงสภาพภูมิอากาศของเกษตรกรและทราบประเด็นปัญหาในพื้นที่จังหวัดสตูล

**ผลการทดลองและวิจารณ์**

**1.รวบรวมข้อมูลพื้นฐานทางการเกษตรจังหวัดสตูล(ข้อมูลทุติยภูมิ)**

จังหวัดสตูล มีพื้นที่ทั้งหมด 1.7 ล้านไร่(2,807.52 ตารางกิโลเมตร) พื้นที่ทำการเกษตร 714, 615 ไร่ มีประชากรทั้งหมด 2.8 แสนล้านคน ปัจจุบัน แบ่งการปกครองออกเป็น 7 อำเภอ คือ

อำเภอ	พื้นที่ (ตารางกิโลเมตร)
1. เมืองสตูล	802.57
2. ละงู	380.35
3. ควนกาหลง	452.33
4. พังหว่า	532.08
5. ควนโดน	220.8
6. ท่าแพ	209.32
7. มะนัง	210.07
รวม	2,807.52



**ภาพที่ 1** แผนที่ของจังหวัดสตูล

**อาณาเขตที่ตั้ง**

**ทิศเหนือ** อำเภอรัตภูมิ จังหวัดสงขลา, อำเภอป่าบอน จังหวัดพัทลุงและอำเภอปะเหลียน จังหวัดตรัง

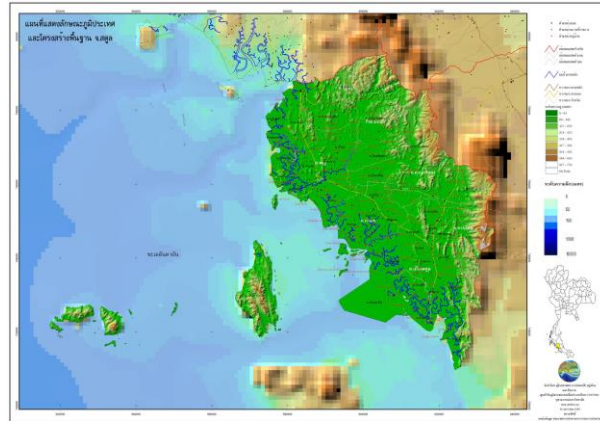
**ทิศใต้** รัฐเปอร์ลิสและรัฐเคดาห์ ประเทศมาเลเซีย

**ทิศตะวันออก** อำเภอสะเตาะ จังหวัดสงขลาและรัฐเปอร์ลิส ประเทศมาเลเซีย

**ทิศตะวันตก** ทะเลอันดามัน มหาสมุทรอินเดีย มีเทือกเขาบรรทัดและเทือกเขาต้นคาราจีร์เป็นเส้นกั้นอาณาเขตระหว่างจังหวัดสตูลกับจังหวัดอื่นๆ และประเทศ มาเลเซีย

### ลักษณะภูมิประเทศ

พื้นที่ทางทิศเหนือและทิศตะวันออก เป็นเนินเขาและภูเขาสูง โดยมีเทือกเขาสำคัญ ๆ คือ ภูเขาบรรทัด ภูเขาสันกาลาคีรี พื้นที่ค่อย ๆ ลาดเอียงลงสู่ทะเลด้านทิศตะวันตก และทิศใต้มีที่ราบแคบ ๆ ขนานไปกับชายฝั่งทะเล ถัดจากที่ราบลงไปเป็นป่าชายเลน เป็นจังหวัดที่ไม่มีแม่น้ำไหลผ่าน คงมีแต่ลำน้ำสายสั้น ๆ



ภาพที่ 2 แสดงลักษณะภูมิประเทศของจังหวัดภูเก็ต

### ลักษณะภูมิอากาศ

ภูมิอากาศเป็นแบบร้อนชื้น ฝนตกชุก มี 2 ฤดู คือ ฤดูร้อนตั้งแต่เดือนมกราคม-เมษายน และฤดูฝนตั้งแต่เดือนพฤษภาคม-ธันวาคม อุณหภูมิโดยเฉลี่ย 27.1-35.3 องศาเซลเซียส ความชื้นสัมพัทธ์เฉลี่ย 80 % ปริมาณฝนตกเฉลี่ยปีละ 155.9 มิลลิเมตร ช่วงที่ฝนตกมากที่สุดได้แก่ เดือนสิงหาคม กันยายน และพฤษภาคม ตามลำดับ (ตารางที่ 1)

ตารางที่ 1 ปริมาณน้ำฝนที่ตกและจำนวนวันฝนตกในรอบปี (2541-2555 )

ปี/เดือน	ปริมาณน้ำฝน (มม.)	จำนวนวัน ฝนตก	อุณหภูมิสูงสุด	อุณหภูมิต่ำสุด	อุณหภูมิเฉลี่ย	ความชื้น สัมพัทธ์
2555	2,595.7	195	34.68	22.83	28.44	79.84
2554	2,427.5	195	34.38	22.24	28.24	79.52
2553	2,549.2	205	35.08	22.62	28.79	79.21
2552	2,584.2	170	36.7	19.8	28.29	79.16
2551	2,418.9	177	35.7	20	28.09	79.57
2550	2,300.3	196	37.2	20	28.21	79.67
2549	2,079.4	174	37.4	20	28.34	78.93
2548	2,584.9	186	38.5	18.7	28.53	78.75
2547	1,928.7	176	36.6	20.3	28.18	78.17
2546	2,625	165	36.9	19.6	28.35	78.78
2545	1871.3	179	38.4	19.2	28.27	76.72
2544	2,275.4	199	35.4	20.5	27.88	79.7
2543	2,680	199	34.7	19.2	27.63	81.19
2542	2,491.9	195	35.3	19.2	27.74	81.8
2541	2,362.9	176	35.30	22.46	28.82	78.19

ที่มา: สถานีอุตุนิยมวิทยาภูเก็ต [www.phuketmet.tmd.go.th](http://www.phuketmet.tmd.go.th)

## สภาพการคมนาคม

สภาพการคมนาคม ติดต่อกับจังหวัดใกล้เคียงมีด้วยกัน 2 ทาง คือ

1. ทางบก โดยมีรถยนต์โดยสารประจำทางทั้งภายในและกับจังหวัดใกล้เคียง ประชาชนส่วนใหญ่ใช้บริการมาก ซึ่งในปัจจุบันผู้ประกอบการได้ปรับปรุงกิจการในหลายรูปแบบ ทำให้มีมาตรฐานยิ่งขึ้น

2. ทางทะเล มีการติดต่อส่งสินค้ากับจังหวัดใกล้เคียง และประเทศเพื่อนบ้าน เช่น มาเลเซีย และประเทศอินโดนีเซีย การคมนาคมทางทะเลเห็นได้ชัด เมื่อนักท่องเที่ยวทั้งชาวไทย และชาวต่างประเทศ ใช้บริการในลักษณะการนำเที่ยวทางทะเลมากยิ่งขึ้น

## ทรัพยากรดิน

จังหวัดสตูลประกอบด้วยกลุ่มชุดดิน และหน่วยแผนที่ดินต่างๆ แบ่งตามลักษณะพื้นที่ดังนี้

**พื้นที่ลุ่ม** พบกลุ่มชุดดินที่ 2 5 6 7 10 13 14 16 17 22 25 และ 59 ซึ่งพบในทุกอำเภอ ยกเว้นอำเภอมะนังที่ไม่มีพื้นที่ลุ่ม กลุ่มชุดดินที่พบมากที่สุดคือ กลุ่มชุดดินที่ 13 ดินเลนเค็มชายทะเลที่มีศักยภาพก่อให้เกิดเป็นดินกรดกำมะถัน ปฏิกริยาดินเป็นกลางถึงด่าง การระบายน้ำเลวมาก ความอุดมสมบูรณ์ปานกลางถึงสูง มีพื้นที่ 202,991 ไร่ รองลงมาคือกลุ่มชุดดินที่ 6 ดินเหนียวลึกมากที่เกิดจากตะกอนลำน้ำ ปฏิกริยาดินเป็นกรดรุนแรงมาก การระบายน้ำเลวถึงค่อนข้างเลว ความอุดมสมบูรณ์ต่ำ 55,189 ไร่ กลุ่มชุดดิน 6sp/6 พื้นที่ 30,041 ไร่ พื้นที่ลุ่มเหมาะสำหรับการปลูกข้าว

**พื้นที่ดอนที่อยู่ในเขตดินชั้น** กลุ่มชุดดินที่พบได้แก่ 26 32 34 43 45 50 51 53 และ 60 พบว่ามีอยู่ในทุกอำเภอในจังหวัดสตูล กลุ่มชุดดินที่พบมากที่สุดคือ 45B ลักษณะดินเป็นดินตื้นถึงลูกรัง เศษหินหรือก้อนหิน ปฏิกริยาดินเป็นกรดจัด ระบายน้ำดีถึงดีปานกลางความอุดมสมบูรณ์ต่ำ มีความลาดชัน 2-5% มีพื้นที่ 129,994 ไร่ รองลงมา 53C ซึ่งเป็นดินเหนียวลึกปานกลางถึงชั้นหินพื้น ลูกรังหรือเศษหิน ปฏิกริยาดินเป็นกรดจัด การระบายน้ำดี ความอุดมสมบูรณ์ต่ำ มีความลาดชัน 5-12 %

**พื้นที่ลาดชันเชิงซ้อนหรือพื้นที่ภูเขา** ประกอบด้วยกลุ่มชุดดิน 62 ซึ่งเป็นพื้นที่ลาดชันเชิงซ้อนที่มีความลาดชันมากกว่า 35% พื้นที่บริเวณนี้ยังไม่มีการศึกษา เนื่องจากสภาพพื้นที่ที่มีความลาดชันสูงไม่เหมาะสำหรับการทำเกษตร

## การใช้ประโยชน์ที่ดิน

การใช้ประโยชน์ที่ดินของจังหวัดสตูล พบที่มีการคล้ายคลึงกัน ในช่วงระยะปีที่ผ่านมาพบว่าพื้นที่ปลูกพืชมีการเปลี่ยนแปลงอย่างเห็นได้ชัด จากตารางที่ 3 และตารางที่ 4 ทุกอำเภอของจังหวัดสตูลมีพื้นที่ปลูกยางพาราเพิ่มขึ้นจากปี 2553 406,130 ไร่ เป็น 422,285 ไร่ ในปี 2555 เนื่องมาจากการเพิ่มขึ้นของราคา ยางพาราทำให้เกษตรกรเปลี่ยนพืชปลูกจากนาข้าวหรือไม้ผลมาเป็นยางพาราหรือปาล์มน้ำมัน ซึ่งสอดคล้องกับพื้นที่ปลูกข้าว และไม้ผลลดลงจากปี 2553 พื้นที่ 46,130 และ 18,076 ไร่ มาเป็น 32,624 และ 15,666 ไร่ ตามลำดับ ที่เหลือเป็นการปลูกไม้ยืนต้น เช่น ปาล์มน้ำมัน และพืชผัก พืชไร่ ซึ่งพื้นที่ปลูกมีการเปลี่ยนแปลงเล็กน้อย

ตารางที่ 3 ลักษณะการเกษตรกรรมโดยทั่วไปของจังหวัดสตูล และจำนวนครัวเรือนในภาคเกษตรกรรม ปี2553

อำเภอ	ยางพารา (ไร่)	ข้าว(ไร่)	ไม้ผล (ไร่)	ไม้ยืนต้น (ไร่)	พืชผัก (ไร่)	พืชไร่ (ไร่)	รวม (ไร่)	จำนวน ครัวเรือน เกษตรกร
1. เมืองสตูล	93,301.75	15,497.25	1,714	5,207	1,456.25	176	117,352.25	8,189
2. ละงู	74,086	15,855	22	8,150.75	2,070.5	37	100,221.25	10,833
3. ควนกาหลง	56,594.5	1,354.5	713	3,578.75	525	47	62,812.75	4,188
4. พังหว่า	78,075	1,470.6	6,632.5	33,798	140	63	120,179.1	8,238
5. ควนโดน	26,404	6,049.25	5,620.25	2,361	808.5	35	41,278	4,472
6. ท่าแพ	33,234.5	6,549	1,127.75	3,248.25	514	10.5	44,684	4,583
7. มະนัง	44,435	128	2,247	29,919	200	11.7	77,046	2,255
<b>รวม</b>	<b>406,130.8</b>	<b>46,903.6</b>	<b>18,076.5</b>	<b>86,262.8</b>	<b>5,714.25</b>	<b>485.5</b>	<b>563,573.4</b>	<b>42,758</b>

ที่มาข้อมูล :สำนักงานเกษตรจังหวัดสตูล <http://satunweb.net>

ตารางที่ 4 ลักษณะการเกษตรกรรมโดยทั่วไปของจังหวัดสตูล และจำนวนครัวเรือนในภาคเกษตร กรรมปี 2555

อำเภอ	ยางพารา (ไร่)	ข้าว(ไร่)	ไม้ผล (ไร่)	ไม้ยืนต้น (ไร่)	พืชผัก (ไร่)	พืชไร่ (ไร่)	รวม (ไร่)	จำนวน ครัวเรือน เกษตรกร
1. เมืองสตูล	94,577	8,510	1,282.5	7,001.3	587.5	96	112,054	8,189
2. ละงู	75,685.5	12,694.5	1,301.3	10,272.3	2,001.8	118.5	102,073.3	10,833
3. ควนกาหลง	933,993	1,331.5	4,822.5	34,102	113	64	134,426	4,188
4. พังหว่า	56,424.5	870.25	581	4,408.8	416.8	20.5	62,721.8	8,238
5. ควนโดน	26,376	4,091.5	5,340.3	2,691	1,446	59	40,003	4,472
6. ท่าแพ	34,295	5,087	701.8	4,125.8	502.3	35.5	44,748	4,583
7. มະนัง	40,934	40	1,637	21,882	111.5	26	6,631	2,255
<b>รวม</b>	<b>422,285</b>	<b>32,624.8</b>	<b>15,666.3</b>	<b>84,493</b>	<b>5,178.8</b>	<b>419.5</b>	<b>560,667.3</b>	<b>42,758</b>

ที่มา: สำนักงานเกษตรจังหวัดสตูล 2556

ดำเนินการสัมภาษณ์เกษตรกร 7 อำเภอในจังหวัดสตูล ได้แก่ อำเภอเมืองสตูล 24 ราย ละงู 6 ราย พังหว่า 9 ราย ควนกาหลง 17 ราย ควนโดน 18 ราย ท่าแพ 15 ราย และ มະนัง 16 ราย รวม 105 ราย ผลการวิเคราะห์ พบว่า

1. ข้อมูลพื้นฐานของผู้ถูกสัมภาษณ์ เป็นเพศชาย 57.14% หญิง 45.45 % สถานะภาพในครอบครัว เป็นเจ้าของบ้าน 92.93% และผู้อาศัย 12.12 % ระดับการศึกษาสูงสุด พบว่าส่วนใหญ่จบการศึกษาระดับประถมศึกษา 65.66 % รองลงมาระดับมัธยมศึกษาตอนปลาย จำนวน 16.16 % มัธยมศึกษาตอนต้น 7.07 % ไม่ได้รับการศึกษา 7.07%และอนุปริญญา 5.05 % และปริญญาตรี 4.04 % อายุผู้ถูกสัมภาษณ์ส่วนมากอายุอยู่ระหว่าง 41-60 ปี 59.60 % รองลงมาช่วงอายุ 21-40 ปี จำนวน 30.30 % และมากกว่า 60ปี จำนวน 18.18 % เกษตรกรส่วนใหญ่มีประสบการณ์ในการทำเกษตรมากกว่า 10ปีถึง 77.78 % ทุกรายมีอาชีพหลักเป็น

เกษตรกรรม ส่วนอาชีพรองที่พบมีรับจ้างอิสระ 25 % เกษตรกรรม 15.85 % ค้าขาย 9.62 % ปศุสัตว์ได้แก่ เลี้ยงไก่ จำนวน 3.85 % เป็นสมาชิกกลุ่มเกษตรกรและสหกรณ์ จำนวน 46.46%

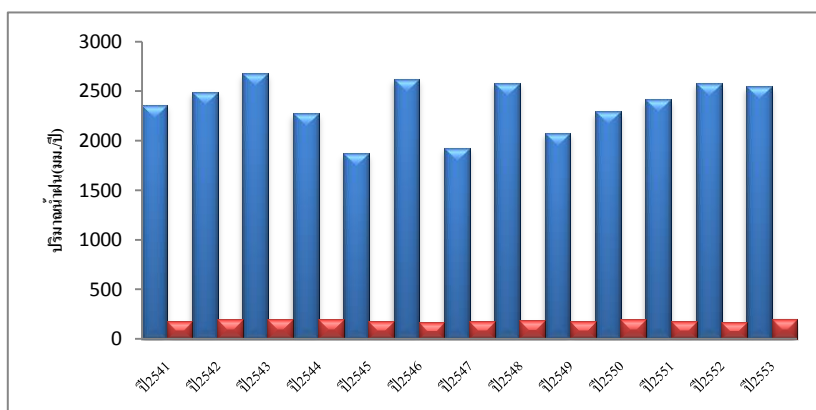
## 2. ข้อมูลการเปลี่ยนแปลงระบบการเกษตรและการปรับตัวของเกษตรกร

### 2.1. ลักษณะพื้นที่

สภาพพื้นที่เกษตรกรรมของจังหวัดสตูล ส่วนใหญ่เป็นพื้นที่ดอนและพื้นที่สูงส่วนใหญ่ ร้อยละ 53.27 สภาพพื้นที่เป็นที่ราบสูงและเนินเขา รองลงมาเป็นที่ราบลุ่มร้อยละ 42 สภาพพื้นที่บางส่วนมีน้ำท่วมซ้ำซากทุกปี และน้ำท่วมบางปี พื้นที่ส่วนใหญ่อาศัยน้ำฝน เป็นหลักในการทำการเกษตรร้อยละ 93.9 ที่เหลือใช้น้ำประปาภูเขาและน้ำชลประทานร่วมด้วย มีลักษณะดินส่วนใหญ่เป็นดินร่วน ดินร่วนเหนียว ดินเหนียว ดินร่วนทราย และดินทราย ตามลำดับ ความอุดมสมบูรณ์ส่วนใหญ่จะอยู่ในระดับปานกลาง รองลงมาในระดับสูง การระบายน้ำของดินส่วนใหญ่อยู่ในระดับปานกลาง และระดับสูง การอุ้มน้ำของดินส่วนใหญ่อยู่ในระดับปานกลาง ดินทั่วไปปกติไม่มีปัญหา มีส่วนน้อยที่มีปัญหาดินกรดและดินด่าง

### 2.2. สภาพภูมิอากาศ

สภาพภูมิอากาศปัจจุบัน ไม่แน่นอน ซึ่งสภาพภูมิอากาศปกติ คือ ฤดูร้อนตั้งแต่เดือนมกราคม-เมษายน และฤดูฝนตั้งแต่เดือนพฤษภาคม-ธันวาคม เมื่อพิจารณาปริมาณน้ำฝน(ม.ม./ปี) และจำนวนวันฝนตกของจังหวัดสตูลช่วง 10 ปี (2541-2553) ดังภาพที่ 3 จะพบว่าในช่วงปีพ.ศ. 2545 2547 และ 2549 มีปริมาณน้ำฝน 1,800-2,000 ม.ม./ปี ซึ่งต่ำกว่าปีอื่นๆที่ผ่าน ซึ่งเกิดสภาพแล้ง จำนวนวันฝนตกอยู่ระหว่าง 165-205 วัน



ภาพที่ 3 กราฟแสดงปริมาณน้ำฝน(มม. ต่อปี) และจำนวนวันฝนตก(วัน)

### 1.3. ข้อมูลระบบฟาร์มในครัวเรือน

#### ข้อมูลด้านระบบการผลิตพืชไร่ในเศรษฐกิจ

ในอดีตเกษตรกรมีการปลูกข้าวพันธุ์ เล็บนกเข้มเงิน กข 13 นางพญา อัลฮัมดุลิลละห์ ข้าวพันธุ์พื้นเมือง ปัจจุบันมีการปลูกข้าวพันธุ์ อัลฮัมดุลิลละห์ เฉียงพัทลุง เล็บนก ข้าวขาว หอมปทุมธานี มาเลย์เบา กข 21 ดอกมุด ลูกกาบา จะเริ่มปลูกในช่วงเดือนกรกฎาคมถึงเดือนสิงหาคม และจะเก็บเกี่ยวในช่วงเดือนมกราคมถึงเดือนกุมภาพันธ์ อำเภอที่ยังมีการปลูกข้าวได้แก่ อำเภอกวนโดน ท่าแพ ทุ่งหว้าและ เมือง ซึ่งการปลูกข้าวส่วนใหญ่เพื่อเป็นอาหารสำหรับครัวเรือนตนเองและสัตว์เลี้ยงต่างๆ เหลือจากการบริโภคจึงจะจำหน่ายส่วนพืชไร่เศรษฐกิจที่มีการปลูกมากในเกือบทุกอำเภอได้แก่ข้าวโพดหวาน พันธุ์ชูการ์ 75 และข้าวโพดข้าว

เหนียว ซึ่งในอดีตเกษตรกรเคยปลูกพันธุ์สาววยเอียนซูปเปอร์สวีท และเลือกปลูกเนื่องจากขนาดของฝักของ  
เอกชนมีขนาดใหญ่กว่า ซึ่งจะปลูกช่วงพฤศจิกายนไปจนถึงมกราคม

#### **ข้อมูลด้านระบบการผลิตพืชสวนเศรษฐกิจ**

เกษตรกรบางรายปลูกพืชผักเอาไว้สำหรับบริโภคในครัวเรือนบริเวณข้างบ้านเหลือจำหน่ายได้แก่  
มะเขือ พริก ขมิ้น แตงกวา ผักบุ้ง ผักกาด ถั่วพู บวบ ผักคะน้า พักเขียว กวางตุ้ง และตะไคร้ นอกจากนี้ก็มีการ  
ปลูกมะนาว กล้วย

#### **ข้อมูลด้านระบบการผลิตไม้ผล/ไม้ยืนต้นเศรษฐกิจ**

ไม้ผลเกษตรกรส่วนใหญ่ปลูกผสมผสานหลายชนิดในพื้นที่เดียวกันได้แก่ ลองกอง มังคุด ขนุน  
เงาะ มะพร้าว จำปาตะ กระท้อน และทุเรียน

ไม้ยืนต้นเศรษฐกิจเกษตรกรจังหวัดสตูลส่วนใหญ่ในปลูกยางพาราเป็นอาชีพหลักในทุกอำเภอของ  
จังหวัดสตูล พันธุ์ที่นิยมปลูกคือมากที่สุดคือ RRIM 600 RRIT 251 และPB 24 ตามลำดับ ปริมาณวันกรีด  
ยางพาราในปัจจุบันจะลดลงกว่าในอดีต เนื่องจากมีฝนตกชุกมากกว่าในอดีต โดยแรงงานที่ใช้ในการกรีด  
ยางพาราส่วนใหญ่จะเป็นแรงงานภายในครัวเรือน ไม้ยืนต้นอื่นที่ปลูกมากในจังหวัดสตูล ได้แก่ ปาล์มน้ำมัน  
พันธุ์สุราษฎร์ธานี 2 เทเนอร์รา คอสต้าริกา

เกษตรกรส่วนมากจะปลูกพืชหลายอย่างร่วมกันพืชหลักที่มีแถบทุกครัวเรือนคือ ยางพารา และไม้ผล  
ผสมผสาน ซึ่งจากอดีตมาจนถึงปัจจุบันเกษตรกรมีการเปลี่ยนระบบการปลูกพืชจากพื้นที่ที่ทำมาเป็นยางพารา  
หรือปาล์มน้ำมันแทน เนื่องจากราคาของผลผลิตสูงเป็นแรงจูงใจเกษตรกรนิยมหันไปปลูกพืชนั้นแทน สิ่งพบ  
มากคือเกษตรกรเริ่มปลูกยางพาราแซมในสวนไม้ผลเป็นจำนวนมาก เมื่อให้ยางพาราต้นโตได้อายุกรีด ก็จะโค่น  
ไม้ผลทิ้ง

#### **1.4. ข้อมูลด้านระบบการผลิตพืชท้องถิ่นในปัจจุบันและอดีต**

เกษตรกรในจังหวัดสตูล มีการปลูกพืชท้องถิ่นน้อยมาก ปลูกเพื่อไว้บริโภค การปลูกพืชท้องถิ่น  
ได้แก่ มันขี้หนู ถั่วหรั่ง เป็นต้น เป็นการปลูกแซมระหว่างต้นยางพารา หรือ ปาล์มน้ำมัน ที่มีอายุ 1-3 ปี

#### **1.5. ลักษณะการใช้ที่ดินปลูกพืชรอบปีในอดีตและปัจจุบัน**

เกษตรกรส่วนใหญ่จะปลูกไม้ยืนต้น เช่น ยางพารา ปาล์มน้ำมัน และสวนผลไม้มixedผสาน  
ซึ่งประกอบด้วย ลองกอง มังคุด ทุเรียน จำปาตะ ขนุน เงาะ สะตอ ส่วนพืชผักสวนครัวจะปลูกไว้บริเวณบ้าน ใน  
ปริมาณที่น้อยไว้บริโภคในครัวเรือน หรือแซมระหว่างไม้ผล ยางพาราหรือปาล์มน้ำมันที่เพิ่งปลูกใหม่ซึ่งพืชผัก  
ที่นิยมปลูก แตงกวา ผักบุ้ง ผักกาด กวางตุ้ง พริก พักเขียว บวบ ขมิ้น มะเขือ ถั่วพู เป็นต้น ระบบที่มีข้าวเป็นพืช  
หลัก พบว่า เกษตรจะปลูกพืชหลังนาได้แก่ข้าวโพดหวาน แตงกวาเป็นต้น เพื่อเสริมรายได้ การใช้ที่ดินปลูกพืช  
ในรอบปีในอดีตและปัจจุบันมีลักษณะคล้ายกัน ซึ่งสามารถสรุปเป็นปฏิทินการปลูกพืชต่างๆในรอบปีได้ดังนี้



ระบบการปลูกพืชจังหวัดสตูล :

ยางพาราเป็นพืชหลัก

ระบบการปลูกพืช	ม.ค.	ก.พ.	มี.ค.	เม.ย.	พ.ค.	มิ.ย.	ก.ค.	ส.ค.	ก.ย.	ต.ค.	พ.ย.	ธ.ค.
ยางพาราอย่างเดียว												
ยางพารา(1-3ปี)												
ข้าวโพดหวาน												
แตงกวา												
พืชเขียว/พืชผักอื่นๆ												
สับปะรด												
กล้วย												

ไม้ผลเป็นหลัก

ระบบการปลูกพืช	ม.ค.	ก.พ.	มี.ค.	เม.ย.	พ.ค.	มิ.ย.	ก.ค.	ส.ค.	ก.ย.	ต.ค.	พ.ย.	ธ.ค.
ยางพาราอย่างเดียว												
ยางพารา(1-3ปี)												
ข้าวโพดหวาน												
แตงกวา												
ไม้ผล2ชนิดขึ้นไปรวมกัน												
พืชผัก												
ข้าวโพดหวาน												

ปาล์มน้ำมันเป็นพืชหลัก

ระบบการปลูกพืช	ม.ค.	ก.พ.	มี.ค.	เม.ย.	พ.ค.	มิ.ย.	ก.ค.	ส.ค.	ก.ย.	ต.ค.	พ.ย.	ธ.ค.
ปาล์มน้ำมันอย่างเดียว												
ปาล์มน้ำมัน (1-3 ปี) ร่วมกับพืชแซม												
ข้าวโพดหวาน												
แตงกวา												



## ข้อมูลด้านครัวเรือน

เกษตรกรมีพื้นที่ถือครองตั้งแต่ 4-152 ไร่ โดยมีค่าเฉลี่ยต่อครัวเรือนๆ ละ 21.45 ไร่ ลักษณะการถือครองที่ดินแบบมีเอกสารสิทธิ์และไม่มีเอกสารสิทธิ์ และมีทั้ง2แบบ มีร้อยละ 72.14 และ 12 ตามลำดับ ใช้พื้นที่ในการอยู่อาศัยอยู่ระหว่าง 0.5-18 ไร่ เฉลี่ย 1.48 ไร่ต่อครัวเรือน ขนาดครัวเรือนมีสมาชิก 1-9 คน เฉลี่ย 4 คน/ครัวเรือน เป็นชายและหญิงอย่างละเท่ากัน จากการสำรวจพบว่าทุกครัวเรือนในทุกอำเภอมีพื้นที่ปลูกยางพารา ส่วนการทำนามีส่วนน้อยปลูกไว้บริโภคและจะในพื้นที่ลุ่มซึ่งอำเภอที่มีการทำนาคือ เมืองสตูล ควนโดน และท่าแพ พื้นที่ทำสวน แรงงานเกษตรกรส่วนใหญ่จะใช้แรงงานภายในครัวเรือนเป็นหลัก และใช้แรงงานนอกครัวเรือนในการกรีดยางพารา

### 1.6. แหล่งรายได้ของครัวเรือนในปัจจุบันและอดีต

เกษตรกรส่วนใหญ่มีรายได้จากการประกอบอาชีพการเกษตรเป็นหลัก แหล่งรายได้ของครัวเรือนได้จากยางพารา ปาล์มน้ำมัน สวนผลไม้ ปศุสัตว์ นอกภาคการเกษตร ได้รายได้จากการค้าขาย รับจ้างกรีดยางพารา และรับจ้างอิสระ รายได้อยู่ระหว่าง 45,600-1,770,600 บาท/ปี/ครัวเรือนรายได้เฉลี่ย 189,701 บาท/ปี/ครัวเรือน รายได้ที่สูงได้มาจากการทำสวนยางพาราและปาล์มน้ำมัน ทั้งนี้ขึ้นกับจำนวนพื้นที่ที่ถือครองและทำการเกษตรซึ่งจะทำรายได้ต่างกันเด่นชัด อาชีพที่ทำร่วมหรือเสริมรายได้ และจำนวนสมาชิกในครอบครัว

### เงินทุน

เกษตรกรส่วนใหญ่ได้แหล่งเงินทุนจากทุนส่วนตัวร้อยละ 73.12 ที่เหลือใช้ทุน จากธนาคารเพื่อการเกษตรและสหกรณ์กองทุน กองทุนสงเคราะห์การทำสวนยางพารา และธนาคารอิสลาม เพื่อใช้ซื้อปัจจัยการผลิต เช่น ปุ๋ย เมล็ดพันธุ์ สารเคมี เครื่องจักรกลและเครื่องมือต่างๆ เป็นต้น

### ข้อมูลการปรับตัวของเกษตรกรมีดังนี้

#### วิธีการปรับเปลี่ยนระบบเกษตรกรรมของเกษตรกร

- เปลี่ยนพื้นที่ปลูกเปลี่ยนสภาพพื้นที่ลุ่มเป็นพื้นที่ดอน แต่ยังมีปัญหาการขาดน้ำ ซึ่งเกษตรกรแก้ไขด้วยการขุดสระ

- เลื่อนช่วงเวลาปลูกเนื่องจากปัญหาน้ำท่วม

- เปลี่ยนชนิดพืชได้แก่ จากนาข้าวเป็นสวนยางพารา หรือปาล์มน้ำมันเนื่องราคา ยางพารา และปาล์มน้ำมันในช่วง2ปีที่ผ่านมาราคาสูงจึงเป็นแรงจูงใจหันมาปลูกกันมาก ทั้งนี้เป็นที่ไม่เหมาะสมสำหรับปลูกยางพารา จะทำให้ต้นมีการเจริญเติบโตช้าต้นเล็ก ปลายยอดแห้ง ประกอบกับสภาพภูมิอากาศเปลี่ยนแปลงแล้งนานจนไม้ผลยืนต้นตาย และไม่ติดผล หรือบางปีสภาพภูมิอากาศเหมาะสมทำให้ไม้ผลติดดอกและให้ผลผลิตในปริมาณมากทำให้ราคาผลผลิตตกต่ำมาก จนไม่คุ้มกับค่าจ้างในการเก็บเกี่ยว

- เปลี่ยนพันธุ์จากพันธุ์พื้นเมือง เช่น ข้าวพันธุ์พื้นเมืองเป็นพันธุ์แนะนำ ได้แก่ เชียงพัทลุง หอมปทุมธานี เป็นต้น

- เลี้ยงไก่เนื้อเป็นอาชีพเสริมเสริมรายได้

- เกษตรกรส่วนใหญ่ไม่ได้เปลี่ยนแปลงพื้นที่ทำการเกษตรมากนัก โดยยังคงใช้พื้นที่ทำการเกษตรเหมือนเช่นในอดีต

## ปัญหา

ด้านสภาพแวดล้อม พบว่า เกษตรกรมีปัญหาเรื่องโรคแมลงรื้อยละ 19 โรคที่พบของยางพาราได้แก่ โรค รากขาว และอาการเปลือกแห้ง และปัญหาฝนตกชุกรื้อยละ 24 เป็นปัญหาในอำเภอเมืองสตูล และมะนัง

ด้านการผลิตพืช ปัญหาการจัดการ โรคแมลงศัตรูพืช โรคที่พบโรครากขาวของยางพารา อาการเปลือกแห้ง ส่วนไม้ผล ลองกองปัญหาหนอนชอนเปลือก แมลงวันผลไม้ในไม้ผล

ด้านเศรษฐกิจสังคม ที่พบมากคือปัญหาราคาผลผลิตต่ำ ราคาผลผลิตแปรปรวน และปัจจัยการผลิตราคาสูง ทั้ง 3 ประการพบรื้อยละ 77.61 ที่เหลือปัญหาขาดแหล่งเงินทุน ขาดแหล่งเมล็ดพันธุ์ และอื่นๆ

## สรุปผลการทดลอง

สรุปจากการสำรวจและวิเคราะห์ระบบการผลิตพืชภายใต้ระบบเกษตรตามแนวเศรษฐกิจพอเพียงในจังหวัดสตูลพบว่าพื้นที่จังหวัดมีความหลากหลายของพืชและพื้นที่ ระบบปลูกพืชมีการเปลี่ยนแปลงไม่มากจากช่วง 5-10 ปีที่ผ่านมา เกษตรกรเลือกปลูกพืชตามสภาพพื้นที่ส่วนใหญ่ จะมีผลกระทบและเปลี่ยนแปลงคือส่วนของพื้นที่ลุ่มที่ทำนาที่มีปัญหา น้ำท่วม และภัยแล้งทำให้ไม่สามารถปลูกข้าวได้ และสวนไม้ผลที่ผลผลิตลดลงหรือมากเกินความต้องการทำให้ราคาตกต่ำ เป็นสาเหตุให้เกษตรกรเปลี่ยนชนิดพืชปลูก ซึ่งจากปัญหาที่พบในเกษตรกรรายย่อยที่มีพื้นที่น้อย จึงควรมีการพัฒนาเรื่องการจัดการการผลิตพืชในระบบเกษตรให้เป็นไปตามแนวเศรษฐกิจพอเพียง โดยใช้สิ่งที่มีอยู่ในพื้นที่ให้มีประสิทธิภาพและคุ้มค่า ตลอดจนรู้จักวิธีการแก้ไขปัญหาและจัดการระบบปลูกพืชและเลือกชนิดพืชให้เหมาะสมกับสภาพพื้นที่และชนิดดิน ซึ่งจะเป็นทางแนวช่วยแก้ปัญหาให้เกษตรกรสามารถดำรงชีวิตได้อย่างเป็นสุขและยั่งยืนต่อไป

## เอกสารอ้างอิง

กรมการปกครอง. 2552. การแบ่งการปกครองและพื้นที่ถือครองของภาคใต้ เป็นรายจังหวัด รวบรวมจาก

<http://www.dopa.go.th/padmic/jungwad76/jungwad76.htm>, 01/04/2553

กลุ่มยุทธศาสตร์และสารสนเทศ. 2555. สำนักส่งเสริมและพัฒนาการเกษตรเขตที่ 5 จังหวัดสงขลา 2555 เนื้อที่

เพาะปลูก ผลผลิต และผลผลิตต่อไร่ ข้าวนาปี รายภาคและรายจังหวัด ปี 2553 -2554 สำนักงานเศรษฐกิจการเกษตร [http://www.oae.go.th/ewt\\_news.php?nid=13577](http://www.oae.go.th/ewt_news.php?nid=13577)

กลุ่มยุทธศาสตร์และสารสนเทศ. 2555. สำนักส่งเสริมและพัฒนาการเกษตรเขตที่ 5 จังหวัดสงขลา. สำนัก

สำรวจดินและวางแผนการใช้ที่ดิน. 2550. คู่มือการจัดการดินสตูล กรมพัฒนาที่ดิน กระทรวงเกษตรและสหกรณ์ 158 หน้า.

สถานีอุตุนิยมวิทยาสตูล [www.phuketmet.tmd.go.th](http://www.phuketmet.tmd.go.th) ข้อมูลปริมาณน้ำฝน

สำนักงานเศรษฐกิจการเกษตร. 2553. การใช้ที่ดินเพื่อการเกษตรของภาคใต้ปี 2553.

สำนักงานเศรษฐกิจการเกษตร. 2555. พื้นที่ปลูกพืชเศรษฐกิจ รายภาคและรายจังหวัด ปี 2555 คณะทำงาน

สำรวจข้อมูล ไม้ผลเศรษฐกิจภาคใต้ปี 2555 [http://www.oae.go.th/ewt\\_news.php?nid=13577](http://www.oae.go.th/ewt_news.php?nid=13577).