

รายงานผลงานเรื่องเต็มการทดลองที่สิ้นสุด

1. **ชุดโครงการ** วิจัยและพัฒนาการคุ้มครองพันธุ์พืช
2. **โครงการวิจัย** ศึกษาการอนุรักษ์พืชพื้นเมือง ในชุมชนและพืชหายาก ตลอดจนการใช้ประโยชน์
อย่างยั่งยืนเพื่อการอนุรักษ์ตามพระราชบัญญัติคุ้มครองพันธุ์พืช พ.ศ. 2542
3. **ชื่อการทดลอง** ศึกษาพฤกษศาสตร์ของพันธุ์ข้าวพื้นเมืองในชุมชนเขตพื้นที่ภาคเหนือ 3 จังหวัด
(แม่ฮ่องสอน เชียงใหม่ เชียงราย)

Study on Botanical of Local Rice by the Communities in the Northern
Region (Maehongsorn, Chaingmai and Chaingrai)
4. **คณะผู้ดำเนินการ**

หัวหน้าการทดลอง	นางสาวรุ่งทิภา ธนาธาดู	สำนักคุ้มครองพันธุ์พืช
ผู้ร่วมงาน	นายปณิพัท กฤษสมัคร	สำนักคุ้มครองพันธุ์พืช
	นายพรเทพ ท่วมสมบูรณ์	สำนักคุ้มครองพันธุ์พืช
	นางชุตติมา รัตนเสถียร	สำนักคุ้มครองพันธุ์พืช
- 5.

บทคัดย่อ

การศึกษาพฤกษศาสตร์พันธุ์ข้าวพื้นเมืองในชุมชน เขตพื้นที่ภาคเหนือ ดำเนินการใน 3 จังหวัด คือ แม่ฮ่องสอน เชียงใหม่ เชียงราย โดยวิธีการออกสำรวจ และรวบรวมข้อมูลพันธุ์ข้าวตามลักษณะพฤกษศาสตร์ การบันทึกข้อมูลด้วยแบบสอบถามเพื่อรวบรวมข้อมูลเบื้องต้นของชุมชน ประกอบด้วย ข้อมูล สภาพเศรษฐกิจ สังคม และวัฒนธรรมชุมชน ศึกษารวบรวมข้าวพื้นเมือง การอนุรักษ์และใช้ประโยชน์จากข้าวพื้นเมือง โดยทำการสำรวจชุมชนที่มีการปลูกอนุรักษ์และใช้ประโยชน์จากข้าวพื้นเมือง จำนวน 14 ชุมชน และได้ลักษณะทางพฤกษศาสตร์ของข้าวพื้นเมือง จำนวน 52 พันธุ์ และจากการศึกษาพบว่า ชุมชนที่เป็นชุมชนเผ่าต่าง ๆ ยังคงมีการปลูกข้าวเป็นหลักตามที่บรรพบุรุษได้ปฏิบัติกันมาแต่ดั้งเดิม นอกจากจะใช้บริโภคแล้ว ยังใช้ประกอบพิธีกรรมทางศาสนา และมีสรรพคุณทางยา ส่วนชุมชนทั่วไปที่มีความเจริญเข้าไปถึง การเพาะปลูกจะยึดหลักเศรษฐกิจ ชนิดพืชที่ปลูกก็จะเปลี่ยนไปตามกลไกของตลาด อย่างไรก็ตาม ข้าวก็ยังเป็นพืชหลักที่มีการเพาะปลูกในแต่ละชุมชน ข้าวพื้นเมืองที่มีลักษณะดี เป็นที่ต้องการของคนในชุมชนก็จะได้รับการอนุรักษ์ ปลูกกันต่อไปจากรุ่นสู่รุ่น และจากชุมชนหนึ่งสู่ชุมชนหนึ่ง สำหรับเมล็ดพันธุ์เกษตรกรทำการปลูกมานานจึงมีการเก็บเมล็ดพันธุ์ไว้ใช้เอง ซึ่งบางชนิดมีความหลากหลายทางพันธุกรรมปะปนกันอยู่ หากมีการศึกษาจำแนกชนิดและลักษณะจะสามารถเก็บรักษาเป็นฐานพันธุกรรมเพื่อใช้ประโยชน์ในการปรับปรุงพันธุ์ได้ ทำให้เกิดการอนุรักษ์และใช้ประโยชน์อย่างยั่งยืนต่อไป

บทนำ

ข้าวที่ปลูกในปัจจุบันมีวิวัฒนาการมาจากข้าวป่ามานานกว่า 7,000 ปี มาแล้ว ต่อมา ได้วิวัฒนาการเป็นข้าวพันธุ์ต่างๆ จำนวนมาก ซึ่งส่วนมากเป็นผลมาจากการปรับตัวให้เหมาะสมกับสภาพแวดล้อม การคัดเลือกของเกษตรกร และการปรับปรุงพันธุ์ การปรับปรุงพันธุ์ข้าวให้ได้ข้าวพันธุ์ดี สิ่งที่สำคัญที่สุด คือ เชื้อพันธุกรรมข้าว หากเชื้อพันธุ์มีฐานพันธุกรรมกว้างและแปรปรวนมาก โอกาสที่จะได้พันธุ์ตามที่ต้องการก็จะ มีมากขึ้น ปัจจุบัน ชวนาส่วนใหญ่นิยมปลูกข้าวพันธุ์ใหม่ที่ไม่ใช่พันธุ์พื้นเมืองดั้งเดิม เนื่องจากพันธุ์ใหม่จะให้

ผลผลิตสูง ต้านทานต่อโรคและแมลง เป็นที่นิยมของตลาด การที่เกษตรกรปลูกข้าวเพียงไม่กี่พันธุ์ทำให้ข้าวพันธุ์พื้นเมืองที่มีลักษณะบางอย่างที่ดีหายไป

กรมการข้าว รายงานไว้ว่าประเทศไทยอยู่ในเขตศูนย์กลางของความผันแปรทางพันธุกรรมของข้าว มีความหลากหลายของพันธุ์ข้าวในแหล่งปลูกข้าวต่าง ๆ ทั่วทุกภาคของประเทศ ทั้งข้าวปลูกพันธุ์พื้นเมืองและข้าวป่า แต่ปัจจุบันเชื้อพันธุ์ข้าวได้สูญหายไปเป็นจำนวนมาก เนื่องจากการพัฒนาประเทศและการที่เกษตรกรนิยมใช้ข้าวพันธุ์ดีปลูกแทนพันธุ์ข้าวพื้นเมือง จึงน่าเป็นห่วงว่าในอนาคตอันใกล้นี้อาจจะไม่มีพันธุ์ข้าวพื้นเมืองเหลืออยู่อีกต่อไป นั้นหมายความว่าพันธุ์ดีที่บรรพบุรุษได้คัดเลือกไว้เป็นเวลานาน จะสูญพันธุ์ไป โดยไม่สามารถนำกลับคืนมาได้

ประชากรในภาคเหนือตอนบนส่วนใหญ่เป็นกลุ่มชาติพันธุ์ต่างๆ ซึ่งทำการเกษตรเป็นหลัก โดยทำการปลูกข้าวในนิเวศต่างๆ ตามสภาพภูมิประเทศ ได้แก่ บนเทือกเขา ตามไหล่เขา ที่ราบระหว่างหุบเขาหรือตามลุ่มน้ำต่างๆ เป็นต้น พันธุ์ข้าวส่วนใหญ่เป็นพันธุ์พื้นเมืองที่มีความหลากหลายของพันธุกรรมและมีประวัติยาวนาน สามารถปรับตัวเข้ากับสภาพแวดล้อม ให้ผลผลิตดีบนพื้นที่สูง ข้าวที่สูง มีลักษณะการปลูก 2 แบบ คือ 1) การปลูกแบบสภาพไร่ หรือที่เรียกว่า ข้าวไร่ ปลูกตามไหล่เขา ไม่มีคันนาสำหรับกักเก็บน้ำในแปลงปลูก ส่วนมากมีการเตรียมดินโดยการถางวัชพืชหรือฟืนขึ้นออกก่อนแล้วเตรียมดิน หลักจากนั้นจึงทำการปลูกข้าว พื้นที่ปลูกข้าวไร่ส่วนใหญ่มีความลาดชันตั้งแต่ 5 - 60 องศา อาศัยความชื้นในการเจริญเติบโตจากน้ำฝนเพียงอย่างเดียว และ 2) การปลูกในสภาพนา โดยเริ่มต้นตั้งแต่เตรียมดิน ตกกล้า ไถ คราด ทำเทือก และปักดำ ดังเช่นการทำนาพื้นราบทั่วไป พื้นที่ปลูกจะอยู่ระหว่างหุบเขา มีการทำคันนาสำหรับกักเก็บน้ำ ส่วนใหญ่จะเป็นลักษณะนาขั้นบันได

จึงได้ทำการศึกษาลักษณะทางพฤกษศาสตร์ข้าวพื้นเมืองในจังหวัดแอ่งสอย เชียงราย และเชียงใหม่ เพื่อใช้เป็นข้อมูลสนับสนุนการคุ้มครอง อนุรักษ์ การใช้ประโยชน์ความหลากหลายทางชีวภาพอย่างยั่งยืน และงานกองทุนคุ้มครองพันธุ์พืช ตาม พระราชบัญญัติคุ้มครองพันธุ์พืช พ.ศ. 2542

อุปกรณ์

1. แบบสอบถาม (Questionnaire)
2. แบบบันทึกข้อมูลลักษณะประจำพันธุ์ข้าว
3. กล้องถ่ายภาพและอุปกรณ์
4. อุปกรณ์ในการวัด เช่น ไม้บรรทัด เวอร์เนียคาลิเปอร์
5. คอมพิวเตอร์

วิธีการ

1. รูปแบบของการวิจัย
การวิจัยเชิงสำรวจ (Survey research) ดำเนินการสำรวจและเก็บข้อมูลโดยใช้แบบสอบถาม ประมวลผล และวิเคราะห์ข้อมูลเพื่อหาข้อสรุป และข้อเสนอแนะจากการวิจัย
2. วิธีดำเนินการวิจัย
ดำเนินการวิจัยตามขั้นตอนต่าง ๆ ดังนี้ การกำหนดประชากรและการคัดเลือกกลุ่มสำรวจ การสร้างเครื่องมือในการสำรวจ การเก็บรวบรวมข้อมูล และการประมวลผลข้อมูล
 - 2.1 ศึกษาข้อมูลพื้นฐานทางด้านภูมิศาสตร์ เศรษฐกิจ และวัฒนธรรมของพื้นที่ภาคเหนือ 3 จังหวัด ได้แก่ จังหวัดเชียงใหม่ เชียงราย และแม่ฮ่องสอน

- 2.2 ศึกษาข้อมูลพื้นฐานของกลุ่มชาติพันธุ์ในพื้นที่ภาคเหนือ 3 จังหวัด ได้แก่ จังหวัด เชียงใหม่ เชียงราย และแม่ฮ่องสอน
- 2.3 การกำหนดประชากรและการคัดเลือกกลุ่มสำรวจ
- 2.3.1 การกำหนดประชากร : ชุมชนในพื้นที่ภาคเหนือ 3 จังหวัด ได้แก่ จังหวัด เชียงใหม่ เชียงราย และแม่ฮ่องสอน ที่มีการอนุรักษ์และใช้ประโยชน์จากพันธุ์ข้าวพื้นเมือง
- 2.3.2 การคัดเลือกกลุ่มสำรวจ : การคัดเลือกกลุ่มตัวอย่างประชากรในการสำรวจใช้วิธีการสุ่มแบบเฉพาะเจาะจง โดยเลือกชุมชนกลุ่มชาติพันธุ์ในพื้นที่ภาคเหนือ 3 จังหวัดเชียงใหม่ เชียงราย และแม่ฮ่องสอน
- 2.4 การสร้างเครื่องมือในการสำรวจ
- สร้างแบบสอบถาม (Questionnaire) เพื่อใช้เป็นเครื่องมือในการสำรวจและบันทึกข้อมูล ประกอบด้วย 3 ส่วน ได้แก่
- ส่วนที่ 1 : ข้อมูลพื้นฐานระดับหมู่บ้าน / ชุมชน ได้แก่ สถานที่ตั้งชุมชน จำนวนครัวเรือน จำนวนราษฎร และ ประวัติการตั้งถิ่นฐาน แหล่งที่มาของทรัพยากรที่ใช้ เป็นต้น
- ส่วนที่ 2 : สภาพพื้นฐานทางเศรษฐกิจ การทำการเกษตร และรายได้
- ส่วนที่ 3 : การอนุรักษ์และการใช้ประโยชน์จากทรัพยากรพันธุกรรมข้าวพื้นเมือง
- 2.5 การเก็บรวบรวมข้อมูล
- การเก็บรวบรวมข้อมูลจะใช้หลายวิธี ประกอบด้วย การวิเคราะห์เอกสารและหลักฐานต่าง ๆ ของชุมชน การลงพื้นที่สำรวจสภาพแวดล้อมในชุมชน การสังเกตและการจดบันทึก การศึกษาประวัติศาสตร์ชุมชนจากคำบอกเล่า การสัมภาษณ์เชิงลึก การจัดกลุ่มสนทนา คือ ผู้นำชุมชน และ สมาชิกในชุมชน มาระดมสมองเพื่อตอบคำถาม โดยใช้แบบสอบถามประกอบการสังเกตจากสถานที่จริง และมีการถ่ายภาพประกอบ หลังจากนั้นจึงลงพื้นที่เพื่อสำรวจชีวิตความเป็นอยู่ สภาพการทำการเกษตร ลักษณะประจำพันธุ์ข้าวพื้นเมืองที่พบในพื้นที่ และการใช้ประโยชน์จากทรัพยากรพันธุกรรมข้าวพื้นเมืองในแต่ละชุมชน ทั้งนี้ ก่อนลงพื้นที่ผู้วิจัยได้ประสานไปยังองค์การบริหารส่วนตำบลและหน่วยราชการในพื้นที่เพื่อรวบรวมข้อมูลในเบื้องต้นก่อน
- 2.6 การประมวลผลข้อมูล
- หลังจากเสร็จสิ้นการปฏิบัติงานภาคสนามแล้ว ได้ดำเนินการตรวจสอบความถูกต้องและความสมบูรณ์ของแบบสอบถาม จัดหมวดหมู่ข้อมูลตามลักษณะของตัวแปร บันทึกข้อมูลตามหมวดหมู่ลงเครื่องคอมพิวเตอร์โดยใช้โปรแกรมสำเร็จรูปเอ็กเซล ซึ่งเป็นโปรแกรมที่สะดวกต่อการถ่ายโอนข้อมูลไปยังฐานข้อมูลอื่น เพื่อเตรียมการพัฒนาระบบฐานข้อมูลในการสืบค้นข้อมูลของชุมชนต่อไป

ระยะเวลาและสถานที่ทดลอง

ระยะเวลา

ระยะเวลาดำเนินงานวิจัยรวม 4 ปี (เริ่มต้น ตุลาคม 2554 สิ้นสุด กันยายน 2558)

สถานที่ทำการทดลอง

พื้นที่ในชุมชนภาคเหนือ 3 จังหวัด คือ จังหวัดแม่ฮ่องสอน เชียงใหม่ และเชียงราย

ผลการวิจัย

1. ศึกษาข้อมูลพื้นฐานทางด้านภูมิศาสตร์ เศรษฐกิจ และวัฒนธรรมของพื้นที่ภาคเหนือ 3 จังหวัด ได้แก่ จังหวัดเชียงใหม่ เชียงราย และแม่ฮ่องสอน

1.1 จังหวัดแม่ฮ่องสอน

1) ที่ตั้ง

จังหวัดแม่ฮ่องสอน เป็นจังหวัดชายแดนด้านตะวันตกของประเทศ ตั้งอยู่ทางภาคเหนือตอนบน ระหว่างเส้นละติจูดที่ 17 องศา 38 ลิปดา ถึง 19 องศา 48 ลิปดาเหนือ และเส้นลองจิจูดที่ 97 องศา 20 ลิปดา ถึง 98 องศา 9 ลิปดาตะวันออก เป็นจังหวัดในภาคเหนือที่อยู่ห่างจากกรุงเทพมหานครมากที่สุด ด้วยระยะทางประมาณ 924 กิโลเมตร

2) อาณาเขต

จังหวัดแม่ฮ่องสอน มีพื้นที่ประมาณ 12,681.259 ตารางกิโลเมตร พื้นที่มีรูปร่างเรียวยาวจากทิศเหนือจรดทิศใต้ มีความยาวประมาณ 250 กิโลเมตรและความกว้างประมาณ 95 กิโลเมตร เป็นจังหวัดที่มีขนาดใหญ่เป็นอันดับ 3 ของภาคเหนือ และเป็นอันดับ 7 ของประเทศ

ทิศเหนือ จรดสาธารณรัฐแห่งสหภาพเมียนมา

ทิศตะวันออก จรดจังหวัดเชียงใหม่

ทิศใต้ จรดจังหวัดตาก

ทิศตะวันตก จรดสาธารณรัฐแห่งสหภาพเมียนมา โดยมีแม่น้ำสาละวินคั่นเป็นบางช่วง

3) สภาพภูมิประเทศ

พื้นที่ของจังหวัดแม่ฮ่องสอนโดยทั่วไปเป็นพื้นที่ภูเขาและที่ราบระหว่างหุบเขา มีความสูงตั้งแต่ 100 - 2,000 เมตรจากระดับน้ำทะเลปานกลาง พื้นที่ส่วนใหญ่ประมาณร้อยละ 90.50 เป็นทิวเขาสูงสลับซับซ้อนที่เรียงตามแนวทิศเหนือ-ใต้ ขนานกัน และพื้นที่ป่าไม้ตามธรรมชาติที่อุดมสมบูรณ์ โดยมีพื้นที่ป่าประมาณ 6,976,650 ไร่ คิดเป็นร้อยละ 88.02 ของพื้นที่จังหวัด พื้นที่ราบที่เหมาะสมแก่การตั้งถิ่นฐานและเพาะปลูก มีเพียงร้อยละ 9.50 มีลักษณะเป็นที่ราบแคบ ระหว่างภูเขาและแม่น้ำ มีความสูงเฉลี่ย 200 - 400 เมตรจากระดับน้ำทะเลปานกลาง

4) สภาพภูมิอากาศ

สภาพภูมิอากาศของจังหวัดแม่ฮ่องสอนจัดอยู่ในภูมิอากาศเขตร้อนจัด มีอุณหภูมิรายเดือนสูงกว่า 18 องศาเซลเซียส และจำนวนฝนรายปีสูงกว่าจำนวนน้ำระเหย และจะมีอากาศแห้งแล้งในฤดูหนาว โดยจะมีฤดูกาลที่เห็นอย่างชัดเจน 3 ฤดู ได้แก่ ฤดูร้อน ฤดูฝน และฤดูหนาว ซึ่งมีความแตกต่างของฤดูกาลอย่างเห็นได้ชัด ฤดูร้อน เริ่มช่วงกลางเดือนกุมภาพันธ์ ถึงกลางเดือนพฤษภาคม ฤดูฝน เริ่มช่วงกลางเดือนพฤษภาคม ถึงกลางเดือนตุลาคม ฤดูหนาว เริ่มช่วงกลางเดือนตุลาคม ถึงกลางเดือนกุมภาพันธ์

5) ประชากร

จังหวัดแม่ฮ่องสอน มีประชากรรวมทั้งสิ้น 248,178 คน แยกเป็นชาย 126,855 คน หญิง 121,323 คน (ณ เดือนธันวาคม 2557) ประชากรในจังหวัดแม่ฮ่องสอนขึ้นชื่อว่ามีหลากหลาย ทั้งคนเมือง ชาวไต(ไทใหญ่), จีนฮ่อ, พม่า และชาวเขาเผ่าต่างๆ ราวร้อยละ 60 ของประชากรทั้งหมด ได้แก่ ม้ง (แม้ว), ลีซู (ลีซอ), ล่าหู่ (มูเซอ), ลัวะ, และ ปกาเกอญอ(กะเหรี่ยง) เป็นต้น โดยต่างรักษาวัฒนธรรมของตนเอาไว้ได้เป็นอย่างดี ขณะเดียวกันก็อยู่ร่วมกับเพื่อนบ้านที่มีวัฒนธรรมที่ต่างกันได้โดยไม่เคยปรากฏความแตกต่างระหว่างภาษาและวัฒนธรรมแต่อย่างใด

1.2 จังหวัดเชียงใหม่

1) ที่ตั้ง

จังหวัดเชียงใหม่ตั้งอยู่ทางทิศเหนือของประเทศไทย เส้นรุ้งที่ 16 องศาเหนือ และเส้นแวงที่ 99 องศาตะวันออก สูงจากระดับน้ำทะเลประมาณ 1,027 ฟุต (310 เมตร) ความกว้างจากทิศตะวันตกจรดทิศตะวันออกประมาณ 138 กิโลเมตร ความยาวจากทิศเหนือจรดทิศใต้ประมาณ 320 กิโลเมตร ห่างจากกรุงเทพมหานครประมาณ 750 กิโลเมตร โดยทางรถไฟ และโดยรถยนต์ประมาณ 720 กิโลเมตร ตามแนวทงหลวงแผ่นดินสายเหนือ

2) อาณาเขต

ทิศเหนือ ติดต่อกับ รัฐฉานของสาธารณรัฐแห่งสหภาพเมียนมา โดยมีสันปันน้ำของดอยคำ ดอยปกกลา ดอยหลักแตง ดอยถ้ำป่อง ดอยถ้ำยว ดอยผาวอก ดอยอ่างขาง ซึ่งเป็นส่วนหนึ่งของทิวเขาแดนลาว เป็นเส้นกั้นอาณาเขต

ทิศใต้ ติดต่อกับ อำเภอสามเภา จังหวัดตาก มีร่องน้ำแม่ตื่นและสันปันน้ำ ดอยเรียม ดอยหลวง เป็นเส้นกั้นอาณาเขต

ทิศตะวันออก ติดต่อกับ จังหวัดเชียงราย ลำพูน และลำปาง ส่วนที่ติดจังหวัดเชียงราย และลำปาง มีร่องน้ำลึกของแม่น้ำกก สันปันน้ำดอยขาง ดอยหลุมข้าว ดอยแม่วุ้นน้อย ดอยวังผา ดอยแม่โต เป็นเส้นกั้นอาณาเขต ส่วนที่ติดกับจังหวัดลำพูนมีดอยขุนห้วยหละ ดอยช้างสูงและร่องน้ำแม่ปิงเป็นเส้นกั้นอาณาเขต

ทิศตะวันตก ติดต่อกับ อำเภอยาย อำเภอยูนวมและอำเภอยแม่สะเรียง จังหวัดแม่ฮ่องสอน มีสันปันน้ำ ดอยกิวแดง ดอยแปรเมือง ดอยแม่ยะ ดอยอังเกตุด ดอยแม่สุรินทร์ ดอยยูนวม ดอยหลวงและร่องแม่ริดแม่อย และ สันปันน้ำดอยยูนวมตื่นเป็นเส้นกั้นอาณาเขต

3) สภาพภูมิประเทศ

โดยทั่วไปแล้วพื้นที่จังหวัดเชียงใหม่เป็นป่าละเมาะและภูเขา มีที่ราบอยู่ตอนกลางตามสองฟากฝั่งแม่น้ำปิง มีภูเขาสูงที่สุดในประเทศไทย คือ "ดอยอินทนนท์" สูงประมาณ 2,565 เมตร อยู่ในเขตอำเภอยจอมทอง และจังหวัดแม่ฮ่องสอน ห่างจากตัวเมืองเชียงใหม่ไปทางทิศตะวันตกเฉียงใต้ประมาณ 106 กิโลเมตร นอกจากนี้ ยังมีดอยอื่น ๆ ที่มีความสูงรองลงมา อีกหลายแห่ง เช่น ดอยผ้าห่มปก สูง 2,297 เมตร ดอยหลวงเชียงดาว สูง 2,195 เมตร ดอยสุเทพ สูง 1,678 เมตร โดยทั่วไปอาจแบ่งสภาพพื้นที่ออกได้เป็น 2 ลักษณะ คือ

- พื้นที่ภูเขา ที่มีความสูงจากระดับน้ำทะเลเกินกว่า 500 เมตร ส่วนใหญ่อยู่ทางทิศเหนือและทิศตะวันตกของจังหวัด คิดเป็นพื้นที่ประมาณร้อยละ 80 ของพื้นที่ทั้งหมดของจังหวัด พื้นที่ภูเขาเหล่านี้เป็นพื้นที่ป่าต้นน้ำลำธาร ไม่เหมาะต่อการเพาะปลูก

- พื้นที่ราบลุ่มน้ำและที่ราบเชิงเขา ซึ่งกระจายอยู่ทั่วไประหว่างหุบเขา มีรูปร่างยาวรี ทอดตัวในแนวเหนือ-ใต้ ได้แก่ ที่ราบลุ่มน้ำปิง ลุ่มน้ำฝาง และลุ่มน้ำแม่จืด ซึ่งเป็นพื้นที่ที่มีความอุดมสมบูรณ์เหมาะสมต่อการเกษตร

4) สภาพภูมิอากาศ

เชียงใหม่เป็นจังหวัดที่มีสภาพอากาศค่อนข้างเย็นเกือบตลอดทั้งปี มีอุณหภูมิเฉลี่ยทั้งปี 25.4 องศาเซลเซียส โดยมีค่าอุณหภูมิสูงสุดเฉลี่ย 31.8 องศาเซลเซียส อุณหภูมิต่ำสุดเฉลี่ย 20.1 องศาเซลเซียส ความชื้นสัมพัทธ์เฉลี่ยตลอดปีร้อยละ 72 สภาพภูมิอากาศจังหวัดเชียงใหม่อยู่ภายใต้อิทธิพลมรสุม 2 ชนิด คือ ลมมรสุมตะวันตกเฉียงใต้ และลมมรสุมตะวันออกเฉียงเหนือ แบ่งภูมิอากาศออกได้เป็น 3 ฤดู ได้แก่ ฤดูฝน เริ่มตั้งแต่กลางเดือนพฤษภาคม จนถึงเดือนตุลาคม โดยได้รับอิทธิพลจากลมมรสุมตะวันตกเฉียงใต้ ฤดูหนาว เริ่มตั้งแต่เดือนพฤศจิกายน ไปจนถึงกลางเดือนกุมภาพันธ์ โดยได้รับอิทธิพลจากลมมรสุมตะวันออกเฉียงเหนือ ซึ่งพัดพาเอาความหนาวเย็นจากประเทศจีนลงมาปกคลุมประเทศไทยตอนบน

ฤดูร้อน เริ่มตั้งแต่เดือนกุมภาพันธ์ ถึงกลางเดือนพฤษภาคม ซึ่งอยู่ภายใต้อิทธิพลของลมมรสุมตะวันตกเฉียงใต้ และลมฝ่ายใต้

5) ประชากร

จังหวัดเชียงใหม่มีประชากรรวมทั้งสิ้น 1,678,284 คน แยกเป็นชาย 816,620 คน หญิง 861,664 คน (ณ เดือนธันวาคม 2557) มีชุมชนบนพื้นที่สูงในจังหวัดเชียงใหม่ตั้งอยู่กระจายทั่วไป รวม 1,072 กลุ่ม บ้าน 32,742 หลังคาเรือน ประชากร 190,795 คน ประกอบด้วย ชาวไทยภูเขาเผ่าต่าง ๆ ได้แก่ กระเหรี่ยง แม้ว เย้า ลีซอ มูเซอ อีเก้อ ถิ่น ขมุ ลัวะ และอื่น ๆ (ได้แก่ คะฉิ่น และชนกลุ่มน้อยที่มีชาวไทยภูเขาอยู่ร่วมกันมากกว่า 1 เผ่า) และชาวไทยพื้นเมืองอีก 1 เผ่า

1.3 จังหวัดเชียงราย

1) ที่ตั้ง

จังหวัดเชียงรายตั้งอยู่เหนือสุดของประเทศไทย อยู่ระหว่างเส้นรุ้งที่ 19 องศาเหนือ ถึง 20 องศา 30 ลิปดาเหนือ และเส้นแวงที่ 99 องศา 15 ลิปดา ถึง 100 องศา 45 ลิปดาตะวันออก อยู่ห่างจาก กรุงเทพมหานคร 785 กิโลเมตร

2) อาณาเขต

ทิศเหนือ ติดต่อกับ สาธารณรัฐแห่งสหภาพเมียนมาและสาธารณรัฐประชาธิปไตยประชาชนลาว

ทิศตะวันออก ติดต่อกับ สาธารณรัฐประชาธิปไตยประชาชนลาว

ทิศใต้ ติดต่อกับ จังหวัดพะเยาและลำปาง

ทิศตะวันตก ติดต่อกับ สาธารณรัฐแห่งสหภาพเมียนมาและจังหวัดเชียงใหม่

แนวเขตชายแดนติดต่อกับสาธารณรัฐแห่งสหภาพเมียนมา ด้านอำเภอแม่จัน แม่สาย แม่ฟ้าหลวง และเชียงแสน รวม 130 กิโลเมตร แยกเป็นแนวภูเขา 100 กิโลเมตร แนวแม่น้ำสาย 10 กิโลเมตร และแนวแม่น้ำรวก 20 กิโลเมตร แนวเขตชายแดนติดต่อกับสาธารณรัฐประชาธิปไตยประชาชนลาว มีระยะทาง 180 กิโลเมตร โดยเป็นแนวแม่น้ำโขง 90 กิโลเมตร และแนวภูเขา 94 กิโลเมตร

3) สภาพภูมิประเทศ

เชียงรายมีภูมิประเทศเป็นเทือกเขาสูงในตอนเหนือ มีพื้นที่ราบสูงเป็นหย่อมๆ ในเขตอำเภอแม่สรวย เวียงป่าเป้า และเชียงของ บริเวณเทือกเขาจะมีความสูงประมาณ 1,500 - 2,000 เมตรจากระดับน้ำทะเล บริเวณส่วนที่ราบตามลุ่มแม่น้ำสำคัญในตอนกลางของพื้นที่ ได้แก่ อำเภอพาน เมือง แม่จัน แม่สาย เชียงแสน และเชียงของ มีความสูงประมาณ 410 - 580 เมตร จากระดับน้ำทะเล

4) สภาพภูมิอากาศ

จังหวัดเชียงรายมีอุณหภูมิเฉลี่ยตลอดปีประมาณ 24 องศาเซลเซียส ฤดูร้อน เริ่มจากกลางเดือนกุมภาพันธ์-กลางเดือนพฤษภาคม มีอุณหภูมิเฉลี่ยประมาณ 32 องศาเซลเซียส ฤดูฝน เริ่มจากกลางเดือนพฤษภาคม-กลางเดือนตุลาคม มีอุณหภูมิเฉลี่ยประมาณ 27 องศาเซลเซียส ปริมาณน้ำฝนเฉลี่ยปีละ 1,768 มิลลิเมตร มากที่สุดในปี พ.ศ. 2544 จำนวน 2,287.60 มิลลิเมตร น้อยที่สุดในปี พ.ศ. 2546 จำนวน 1,404.10 มิลลิเมตร จำนวนวันที่มีฝนตกเฉลี่ย 143 วันต่อปี ฤดูหนาว พศจิกายน - กุมภาพันธ์ จังหวัดเชียงรายมีอุณหภูมิเฉลี่ยประมาณ 15.0 องศาเซลเซียส อุณหภูมิต่ำสุด 0.9 - 1.0 องศาเซลเซียส สภาพอากาศของจังหวัดเชียงราย ถือว่าหนาวจัดในพื้นที่ราบ อุณหภูมิจะอยู่ที่ 7-9 องศาเซลเซียส ส่วนบนยอดดอย อุณหภูมิต่ำสุดจะอยู่ที่ 0-5 องศาเซลเซียส

5) ประชากร

จังหวัดเชียงรายมีประชากรรวมทั้งสิ้น 1,20,699 คน แยกเป็นชาย 593,393 คน หญิง 614,306 คน (ณ เดือนธันวาคม 2557) จังหวัดเชียงรายมีประชากรหลายเชื้อชาติ ทั้งชาวไทยพื้นราบ ชาวไทยภูเขา และชาวจีนฮ่อที่อพยพเข้ามาอาศัยอยู่บนดอยสูง แต่ละชนชาติจะมีประเพณี วัฒนธรรม และวิถีชีวิตที่มีเอกลักษณ์ เป็นเสน่ห์อีกอย่างที่ทำให้เชียงรายได้รับความสนใจจากนักท่องเที่ยวทั้งชาวไทยและชาวต่างประเทศ

ประชากรในเขตจังหวัดเชียงราย แบ่งออกได้เป็นหลายกลุ่ม เช่น

- คนไทยพื้นราบ ประกอบด้วย ชาวไทยวน ไทลื้อ ไทเขิน ไทใหญ่ ได้แก่ ไทยวน หรือคนเมือง เป็นประชากรกลุ่มใหญ่ที่สุด ไทลื้อ, ไทเขิน, ไทใหญ่ เป็นกลุ่มชนที่มีถิ่นฐานเดิมอยู่ในที่ราบลุ่มแม่น้ำโขงและทางตอนใต้ของจีน
- ชาวไทยภูเขา ประกอบด้วย อาข่า มูเซอ เย้า กะเหรี่ยง ลีซอ ม้ง
- ผู้พลัดถิ่นสัญชาติพม่า บุคคลหลายสัญชาติที่อพยพมาจากพม่าเข้าอยู่ในประเทศไทยก่อนวันที่ 9 มีนาคม 2519 การออกนอกเขตจังหวัดที่อยู่อาศัยต้องขออนุญาตจากปลัดกระทรวงมหาดไทย
- ชาวลาวอพยพ คนลาวที่อาศัยอยู่กับญาติพี่น้องตามแนวชายแดนของประเทศไทย เนื่องจากการเปลี่ยนแปลงการปกครองของลาวเมื่อปี พ.ศ. 2517 ขณะนี้ทางการของไทยยังไม่อนุญาตให้เดินทางออกนอกเขตจังหวัดที่อยู่อาศัย
- ชาวจีน ชนกลุ่มน้อยซึ่งสืบเชื้อสายจีน ซึ่งส่วนใหญ่แล้วเป็นอดีตทหารพรรคก๊กมินตั๋ง ได้มาตั้งรกรากในพื้นที่ที่มีความโดดเด่น ได้แก่ หมู่บ้านสันติคีรี

2. ข้อมูลพื้นฐานของกลุ่มชาติพันธุ์ในพื้นที่ภาคเหนือ 3 จังหวัด ได้แก่ จังหวัดเชียงใหม่ เชียงราย และแม่ฮ่องสอน

พื้นที่ 3 จังหวัด ได้แก่ จังหวัดเชียงใหม่ เชียงรายและแม่ฮ่องสอน มีกลุ่มชาติพันธุ์อาศัยอยู่ ดังนี้

2.1 กะเหรี่ยง

กะเหรี่ยงเป็นชาวเขาเผ่าที่ใหญ่ที่สุดในประเทศไทย โดยรวมตัวกันอยู่หนาแน่นในพื้นที่ป่าเขาทางทิศตะวันตกของประเทศไทยตามบริเวณชายแดนไทย-พม่า ชาวกะเหรี่ยงได้เคลื่อนย้ายถิ่นมาทางทิศตะวันออกอย่างช้าๆ ในระยะแรกประมาณ 200 ปีที่ผ่านมา ชาวกะเหรี่ยงในประเทศไทยแบ่งออกเป็นกลุ่มใหญ่คือ สะกอ และโป ชาวกะเหรี่ยงจัดอยู่ในกลุ่มภาษาพม่า-ทิเบต ตั้งถิ่นฐานอยู่ตามบริเวณหุบเขาในระดับสูงประมาณ 500 เมตรเหนือระดับน้ำทะเล ชาวกะเหรี่ยงดำรงชีวิตด้วยการปลูกข้าวและพืชผักต่างๆ โดยการทำนาดำและทำนาไร่แบบหมุนเวียน นอกจากนี้ ยังมีการเลี้ยงหมู ไก่ วัว ควาย และช้าง เพื่อเป็นอาหาร ทำพิธีกรรม ขาย และรับจ้างใช้แรงงาน

ครอบครัวของกะเหรี่ยงยึดถือการสืบเชื้อสายถ่ายทอดมาทางฝ่ายหญิงเป็นหลัก เมื่อมีการแต่งงานฝ่ายชายจะย้ายไปอาศัยอยู่ในครอบครัวของฝ่ายหญิง ครอบครัวเป็นแบบครอบครัวเดี่ยวและถือระบบผัวเดียวเมียเดียว ชาวกะเหรี่ยงเดิมมีภาษาเขียนของตนเองใช้ในประเทศไทย ชาวกะเหรี่ยงส่วนใหญ่นับถือลัทธิบูชาผี ส่วนน้อยนับถือศาสนาพุทธและคริสต์ ขึ้นอยู่กับสภาพความสัมพันธ์กับชุมชนพื้นราบ ประเพณีปีใหม่ของกะเหรี่ยงนั้นมีขึ้นในเดือนกุมภาพันธ์ ชาวกะเหรี่ยงอาศัยอยู่ในพื้นที่ 15 จังหวัด โดยพบมากที่สุดที่จังหวัดเชียงใหม่ รองลงมา เป็นแม่ฮ่องสอนและจังหวัดตาก

เศรษฐกิจ

ระบบเศรษฐกิจของชาวกะเหรี่ยงขึ้นอยู่กับเกษตรกรรมเป็นส่วนใหญ่ โดยปลูกข้าวเป็นหลัก การปลูกข้าวของกะเหรี่ยงแบ่งออกเป็น 2 ประเภท คือ กะเหรี่ยงที่อาศัยอยู่บนภูเขาจะทำการปลูกข้าวไร่ ส่วนกะเหรี่ยงที่อาศัยอยู่ตามพื้นที่ราบหุบเขาจะปลูกข้าวในนาแบบขั้นบันได ข้าวที่ผลิตได้พอเพียงกับการบริโภคเท่านั้น มิได้นำไป

ชาย ยกเว้นบางแห่งที่พื้นดินอุดมสมบูรณ์มีผลผลิตข้าวสูง นอกจากข้าวที่เป็นพืชหลักแล้ว กะเหรี่ยงยังปลูกพืชอื่นในไร่ เช่น ข้าวโพด พักทอง ผัก พริก มะเขือ ซึ่งล้วนแต่เป็นพืชที่นำไปประกอบอาหาร

นอกจากทำการเกษตรกรรมแล้ว กะเหรี่ยงยังนิยมเลี้ยงสัตว์ เช่น ไก่ หมู เพื่อไว้ใช้ในพิธีกรรมต่างๆ นอกจากนี้ ยังมีสัตว์เลี้ยงอื่นๆ เช่น วัว ควาย และช้าง เงินรายได้จากการขายสัตว์เลี้ยงจะนำไปเป็นทุนซื้อสัตว์เลี้ยงตัวใหม่ การซื้อขายสัตว์เลี้ยงส่วนใหญ่จะทำกันในเฉพาะชาวกะเหรี่ยงด้วยกันเท่านั้น

2.2 ม้ง

ม้ง หรือแม้ว เป็นชาวเขาเผ่าที่มีการกระจายตัวมากที่สุด โดยมีอยู่กระจัดกระจายตั้งแต่ ตอนใต้ของจีน เวียดนาม ลาว และไทย ซึ่งในประเทศไทยนั้น ม้งเป็นชาวเขาเผ่าที่ใหญ่เป็นอันดับสอง และมีภูมิลำเนาอยู่ในภาคเหนือของประเทศ ชาวม้งอยู่ในกลุ่มภาษาจีน ตามปกติชาวม้ง จะอาศัยอยู่ในเทือกเขาที่ระดับความสูง 1,000-1,200 เมตร เหนือระดับน้ำทะเล ทำให้พวกเขาต้องทำการเพาะปลูกแบบไร่เลื่อนลอย โดยปลูกข้าวเพื่อบริโภค ปลูกข้าวโพดสำหรับเลี้ยงสัตว์ และเดิมเคยมีการปลูกฝิ่นเพื่อเป็นรายได้ ลักษณะครอบครัวของชาวม้งเป็นแบบครอบครัวขยาย และยอมรับการที่สามีมีภรรยาหลายคน ชาวม้งมีการถือลำดับวงศ์ตระกูล (แซ่) และให้ฝ่ายชายเป็นใหญ่ในครอบครัว ตลอดจนการบูชาบรรพบุรุษเหมือนชาวจีน ปีใหม่ม้ง คือ เดือนธันวาคม ชาวม้งพบมากที่สุดที่จังหวัดตาก รองลงมาเป็น เชียงรายและน่าน

เศรษฐกิจ

ม้งเป็นชาวเขาที่มีรายได้สูงสุดพวกหนึ่ง ม้งจะหาพื้นที่ที่เหมาะสม ดินดี เพื่อทำไร่ ที่เรียกว่า ทำไร่เลื่อนลอย โดยวิธีการโค่นล้มป่า ไม่ว่าจะป็นไม้เล็กหรือไม้ใหญ่ เมื่อโค่นป่าจนเตียนแล้วก็ขังไว้ให้แห้งแล้วเผาพอถึงฤดูฝนก็เริ่มปลูกพืช พืชหลักที่ม้งปลูก ได้แก่ ข้าว ข้าวโพด ผักกาดหัว ปอ และยาสูบ

ไร่ม้งจะทำการเพาะปลูกได้อย่างมากประมาณ 3-5 ปี เมื่อดินเสื่อมสภาพลงจะย้ายไปหาที่แห่งอื่นต่อไป แต่เดิมม้งยังไม่รู้จักการใช้ปุ๋ย จึงต้องย้ายที่ทำไร่เสมอ ทำให้ประเทศชาติประสบกับปัญหาการตัดไม้ทำลายป่า ทางราชการได้เข้าไปแนะนำและส่งเสริมให้ม้งและชาวเขาเผ่าอื่นๆ ได้รู้จักการเพาะปลูกพืชทดแทนชนิดอื่นอย่างถูกหลักวิชาการ และรู้จักการใช้ปุ๋ยสำหรับการปลูกพืชให้ได้ผล จึงทำให้ชาวเขาเคลื่อนย้ายที่ทำกินน้อยลง

2.3 ลาหู่

ลาหู่ หรือมูเซอ เชื่อว่ามีต้นกำเนิดอยู่บริเวณที่ราบสูงทิเบต มีความสัมพันธ์ทางชาติพันธุ์กับชนเผ่าโลโลทางตอนใต้ของจีนร่วมกับชาวลีซูและอาฮา ชาวมูเซอได้มีการอพยพเคลื่อนย้ายตัวอยู่ตลอดเวลา นับเป็นศตวรรษ ในแถบประเทศจีน พม่า ลาวและไทย โดยในประเทศไทยนั้นจะพบชาวลาหู่ ได้ใน 6 จังหวัด ได้แก่ เชียงใหม่ เชียงราย แม่ฮ่องสอน ตาก กำแพงเพชร และนครสวรรค์ ชาวลาหู่ในประเทศไทยแบ่งออกเป็นหลายกลุ่ม เช่น มูเซอแดง มูเซอเหลือง มูเซอดำ หรือมูเซอเซเล ชาวลาหู่ถูกจัดไว้ในกลุ่มภาษาพม่า-ทิเบต หมู่บ้านชาวลาหู่มักจะมีอยู่บนที่สูงประมาณ 1,000 เมตร เหนือระดับน้ำทะเล

ลักษณะครอบครัวชาวลาหู่ เป็นครอบครัวเดี่ยว การสืบสกุลไม่ถือระเบียบเคร่งครัด หากมีการแต่งงานเกิดขึ้นฝ่ายชายอาจต้องไปอาศัยอยู่กับครอบครัวฝ่ายหญิงเป็นระยะเวลาหนึ่ง เพื่อเป็นการตอบแทนต่อฝ่ายหญิง การนับถือและความเชื่อของชาวลาหู่ นั้น ถ้าเป็นมูเซอแดงและมูเซอดำ ส่วนใหญ่นับถือการบูชาผี ส่วนชาวมูเซอเหลืองนับถือศาสนาคริสต์ สำหรับปีใหม่มูลาหู่จัดขึ้นในเดือนมกราคมและมีนาคม

เศรษฐกิจ

ชาวลาหู่ส่วนใหญ่มีอาชีพทำการเกษตรกรรม โดยทำไร่เลื่อนลอย ไร่แต่ละแห่งจะใช้ประโยชน์ได้อย่างมากประมาณ 3 ปี จากนั้นจะย้ายทำเลไปหาแหล่งเพาะปลูกใหม่ และจะกลับมาใช้ที่ดินเดิมอีกครั้งประมาณ 10-15 ปี ล่วงไปแล้ว พืชหลักที่ลาหู่ปลูก ได้แก่ ข้าว ข้าวโพด และพืชอื่นๆ เช่น แตง พักทอง ถั่ว ข้าว

ฟาง มันฝรั่ง กล้วย และพริกไทย ในหมู่บ้านลาหู่บางแห่งสินค้าที่ทำรายได้เป็นอันดับหนึ่งก็คือ พริก ซึ่งจะเก็บเกี่ยวในเดือนกันยายนและตากแห้งไว้ขายในเดือนตุลาคม

2.4 ลัวะ

ลัวะหรือละว้า เป็นชนชาติดั้งเดิมที่อาศัยอยู่ตามบริเวณลุ่มแม่น้ำสาละวินและแม่น้ำโขง อาศัยอยู่กระจัดกระจายทางตอนใต้ของจีน พม่า ลาว และตอนเหนือของไทย เชื่อว่าเป็นชนชาติที่เป็นเจ้าของดินแดนลุ่มแม่น้ำปิงก่อนที่ชนชาติไทยจะเข้ามาครอบครองในเวลาต่อมา ชาวลัวะอยู่ในกลุ่มภาษามอญ-เขมร ปัจจุบันได้ผสมกลมกลืนกับชาวไทยจนยากที่จะแบ่งได้ชัดเจน แต่ยังมีชาวลัวะที่ยังคงมีวิถีชีวิตแบบดั้งเดิมที่พอจะจำแนกได้ในเขตจังหวัดเชียงใหม่และแม่ฮ่องสอน ชาวลัวะจะอาศัยทั้งในที่สูงมาก และบริเวณหุบเขาที่ราบลุ่ม ชาวลัวะทำการเพาะปลูกข้าวนาดำและทำไร่แบบหมุนเวียนเหมือนกับชาวกะเหรี่ยง ระบบครอบครัวของชาวลัวะเป็นแบบครอบครัวเดี่ยว และยึดถือการสืบสายเลือดทางฝ่ายชายแบบไม่เคร่งครัดนัก มีลัทธิความเชื่อบูชาผีและบรรพบุรุษผสมผสานไปกับศาสนาพุทธ ชาวลัวะพบมากที่สุดที่จังหวัดเชียงใหม่ รองลงมาเป็นเชียงราย และแม่ฮ่องสอน

เศรษฐกิจ

ลัวะมีเศรษฐกิจแบบยังชีพขึ้นอยู่กับการเกษตรแบบไร่เลื่อนลอย มีการปลูกข้าวเจ้าเป็นพืชหลัก ลัวะนิยมบริโภคข้าวเจ้ามากกว่าข้าวเหนียว และนิยมดื่มเหล้าที่ทำจากข้าวเจ้า พืชชนิดอื่นที่ปลูกแซมในไร่ข้าวสำหรับไว้เป็นอาหารและใช้สอยในครัวเรือน ได้แก่ ข้าวโพด ถั่ว แตง พริก ฝ้าย และผักต่างๆ ลัวะมีการตั้งหมู่บ้านอยู่ในที่ใดที่หนึ่ง เป็นเวลานานนับร้อยปี และพื้นที่ทำไร่ข้าวอยู่รอบหมู่บ้าน จะมีการปลูกข้าวเป็นระบบหมุนเวียนไปทุกปี ซึ่งใช้เวลา 7-10 ปี จึงครบรอบ ขึ้นอยู่กับจำนวนพื้นที่ทำไร่ที่หมู่บ้านเป็นเจ้าของ การทำไร่ข้าวนี้จะทำในพื้นที่แห่งเดียวกันทั้งหมู่บ้าน แล้วมีการหมุนเวียนไปพร้อมกันทั้งหมู่บ้านด้วย

2.5 ลีซุ

ลีซุหรือลีซอ มีถิ่นกำเนิดอยู่ในประเทศจีนตอนใต้ มีความสัมพันธ์ทางชาติพันธุ์กับชนชาติโลโล ชาวลาหู่และอาข่า ชาวลีซอในประเทศไทยนั้น เข้ามาตั้งถิ่นฐานในประเทศไทย ครั้งแรกเมื่อประมาณ 60-70 ปีที่แล้ว ที่บ้านดอยช้าง ตำบลลวารี อำเภอแม่สรวย จังหวัดเชียงราย เนื่องจากชาวลีซุมีความสัมพันธ์ใกล้ชิดกับชาวจีนมาก ในประเทศไทยจึงมีการแบ่งลีซุออกเป็น 2 กลุ่มใหญ่ คือลีซุจีนหรือฮั่นลีซุ และลีซุแท้ โดยดูจากชื่อแซ่สกุล ชาวลีซุจัดอยู่ในกลุ่มภาษาพม่า-ทิเบต การตั้งถิ่นฐานของชาวลีซุมักมีลักษณะพิเศษกว่าชาวเขาเผ่าอื่นๆ ซึ่งมองดูคล้ายกับบ่อนปรการและอยู่ที่ระดับความสูงตั้งแต่ 1,000 เมตร เหนือระดับน้ำทะเลขึ้นไป ทำการเพาะปลูกแบบไร่เลื่อนลอย นอกจากนี้ ชาวลีซุยังประกอบการค้าขายสินค้าระหว่างชุมชนชาวเขาต่างๆ ด้วย ชาวลีซุพบมากที่สุดที่จังหวัดเชียงใหม่ รองลงมาเป็นจังหวัดเชียงรายและตาก

เศรษฐกิจ

ลีซุเป็นพวกที่มีความขยันขันแข็งในการทำงาน อาชีพสำคัญ คือ การทำไร่ข้าว พริก ข้าวโพด มันฝรั่ง และผักต่างๆ การทำไร่ข้าวจะทำเพียงพอแก่การบริโภคภายในครอบครัวมากกว่าเพื่อค้าขาย รวมทั้งพืชผักอื่นๆ ก็ปลูกไว้เพียงเพื่อบริโภคภายในครอบครัวเท่านั้น การทำไร่ข้าวโพด มีความสำคัญรองลงมาจากการทำไร่ข้าว ผลผลิตข้าวโพดที่ได้จะนำไปใช้เป็นอาหารสัตว์ หรือไม่ก็ต้มกลั่นเป็นเหล้าข้าวโพด แต่ปัจจุบันได้เริ่มปลูกข้าวโพดเพื่อเป็นการค้าบ้างในหลายพื้นที่

2.6 อาข่า

อาข่า หรืออีโก้มีความสัมพันธ์ทางชาติพันธุ์กับชนเผ่าโลโล ชาวลีซุและชาวมูเซอ ซึ่งต่างก็มีต้นกำเนิดจากบริเวณที่ราบสูงทิเบต ซึ่งต่อมาอพยพโยกย้ายเข้ามาอยู่ในบริเวณประเทศจีนตอนใต้ พม่า ลาว และอพยพมาถึงประเทศไทยเมื่อประมาณ 90 ปีมาแล้ว โดยตั้งถิ่นฐานครั้งแรกที่บ้านพญาไพร (เขตหัวแม่คำ)

อำเภอแม่จัน จังหวัดเชียงราย ซึ่งปัจจุบันได้มีการอพยพย้ายถิ่นขยายไปอาศัยอยู่ในพื้นที่จังหวัด เชียงใหม่ ลำปาง ตาก กำแพงเพชร และแพร่ นอกจากนี้ ยังมีการอพยพเข้ามาจากพม่าอยู่เรื่อยๆ ปัจจุบันสามารถพบชาว อาข่า 3 กลุ่มใหญ่ คือ จ๋อควย ลอยมี และผาหมี ชาวอาข่าจัดอยู่ในกลุ่มภาษาพม่า-ธิเบต เช่นเดียวกับชาวเขา เผ่าอื่นๆ ชาวอาข่ามักตั้งถิ่นฐานอยู่บนที่สูงประมาณ 1,000 เมตร เหนือระดับน้ำทะเล ทำไร่เลื่อนลอย เช่นเดียวกับชาวเขาเผ่าอื่นที่อยู่บนที่สูง ครอบครัวของชาวอาข่าเป็นครอบครัวแบบขยาย ระบบความเชื่อใน ลัทธิบูชาผีของชาวอาข่านั้นเข้มงวดมาก ระเบียบวิธีทางสังคมที่ซับซ้อนประกอบกับวัฒนธรรมของชาวอาข่าเอง จึงเป็นการยากที่จะสามารถเปลี่ยนแปลงและปรับตัวให้เข้ากับสภาพแวดล้อม ที่กำลังเปลี่ยนแปลงไป ปีใหม่อา ข่านี้ตรงกับเดือนธันวาคม พบมากที่สุดที่จังหวัดเชียงราย รองลงมาเป็นเชียงใหม่ และลำปาง

เศรษฐกิจ

อาชีพที่สำคัญของอาข่า คือ การเพาะปลูกแบบไร่เลื่อนลอย พืชหลักที่ใช้เพาะปลูก ได้แก่ ข้าว ข้าว ฟ่าง เต๋อย อ้อย พริก ถั่ว มัน แดง และกล้วย ซึ่งปลูกในสวนนอกหมู่บ้าน นอกจากนี้ ยังมีการปลูกยาสูบ ชา และฝ้าย พืชผักจะปลูกรวมไว้ในไร่เดียวกัน

3. การสำรวจชุมชนที่มีการอนุรักษ์และใช้ประโยชน์ข้าวพื้นเมือง

3.1 จังหวัดแม่ฮ่องสอน

1) ชุมชนบ้านคูลาเปอร์ ตำบลห้วยหอม อำเภอแม่ลาน้อย จังหวัดแม่ฮ่องสอน

- โครงสร้างพื้นฐาน

บ้านคูลาเปอร์ ประกอบด้วย ประชากร 57 ครอบครัว ผู้ชาย 139 คน ผู้หญิง 122 คน ก่อตั้งมานานกว่า 170 ปี เป็นกลุ่มชาติพันธุ์กะเหรี่ยง เป็นกลุ่มกะเหรี่ยงสะกอ (ปากเกอะญอ) นับถือผี ศาสนา พุทธ และศาสนาคริสต์ ชาวกะเหรี่ยงมีประเพณีที่เกี่ยวข้องกับการทำพิธีกรรมเลี้ยงผี บวงสรวงวิญญาณ ด้วยการต้มเหล้า ฆ่าไก่-แกง และมัดมือผู้ร่วมพิธีด้วยผ้าดิบ ซึ่งจะเกี่ยวข้องกับประเพณีอื่นๆ ส่วนใหญ่ประกอบอาชีพ เกษตรกรรม

บ้านคูลาเปอร์ มีสภาพแวดล้อมเป็นพื้นที่สูง ภูมิอากาศเย็น ชื้น มีเมฆหมอกในฤดูฝน ทุกครัวเรือนจะปลูกข้าวเพื่อไว้บริโภคในครัวเรือน กะเหรี่ยงดั้งเดิมส่วนใหญ่จะประกอบอาชีพทำไร่ ทำนา อยู่ ตามป่าตามเขา ปลูกพืชผักสวนครัวตามฤดูกาล เลี้ยงสัตว์เป็นอาหารมากกว่าการค้าขาย ใช้ชีวิตแบบพึ่งพา อาศัยอยู่รวมกันเป็นกลุ่มใหญ่ ข้าวที่ปลูกเป็นข้าวพื้นเมืองทั้งข้าวไร่และข้าวนา โดยจะเก็บเมล็ดพันธุ์เพื่อใช้ปลูก ในปีถัดไป นอกจากปลูกข้าวเพื่อใช้บริโภคในครัวเรือนแล้ว บ้านคูลาเปอร์ยังปลูกพืชชนิดอื่นเพื่อเป็นอาชีพ ได้แก่ กะหล่ำปลี ถั่วแดง และกาแฟ ส่วนพืชผักชนิดอื่นจะปลูกเพื่อใช้บริโภค

- การอนุรักษ์ทรัพยากรพันธุกรรมและการใช้ประโยชน์จากทรัพยากรพันธุกรรมข้าวพื้นเมือง

จากการสำรวจเบื้องต้น ชุมชนไม่มีความรู้เกี่ยวกับการอนุรักษ์ทรัพยากรพันธุกรรมพืช แต่มีการใช้ประโยชน์จากทรัพยากรพันธุกรรมพืช โดยเฉพาะข้าวพื้นเมืองเพื่อเป็นอาหาร

การปลูกข้าวพันธุ์พื้นเมืองมีการอนุรักษ์สืบทอดกันมาหลายชั่วอายุคน การคัดพันธุ์ส่วน ใหญ่หลังจากเก็บเกี่ยวรวมและ นวดแล้วจะแบ่งเมล็ดพันธุ์เก็บไว้ในกระสอบต่างหาก เมื่อมีข้าวพันธุ์อื่นปน จะ ทำการคัดพันธุ์โดยเลือกเป็นกอหรือเลือกเป็นแปลงที่ระยะเก็บเกี่ยวไม่โดนฝน แล้วนวดแยกไว้เป็นเมล็ดพันธุ์ ต่างหาก การปลูกข้าวไม่ว่าจะเป็นข้าวไร่หรือข้าวนา จะปลูกปีละ 1 ครั้งในช่วงฤดูฝน เริ่มปลูกในเดือนเมษายน และเก็บเกี่ยวในเดือนตุลาคม ก่อนการปลูกข้าวและหลังการเก็บเกี่ยว จะต้องทำพิธีมัดมือ เลี้ยงผี ซึ่งเป็น ความเชื่อว่าจะทำให้เกษตรกรรมได้ผลผลิตดี พันธุ์ข้าวที่ปลูกมีอยู่ 4 พันธุ์ ได้แก่

1. พันธุ์ป้อมมือ ข้าวไร่ เก็บเกี่ยวเร็ว ลักษณะประจำพันธุ์ที่สำคัญ คือ เมล็ดใหญ่ ไม่มีหางข้าว ไม่มีขนบนเปลือกเมล็ด เปลือกเมล็ดสีฟาง เมล็ดค่อนข้างป้อม
2. พันธุ์ป้อมมือวากอ ข้าวไร่ เก็บเกี่ยวเร็ว ลักษณะประจำพันธุ์ที่สำคัญ คือ ไม่มีหางข้าว ไม่มีขนบนเปลือกเมล็ด เปลือกเมล็ดสีฟาง เมล็ดค่อนข้างป้อม
3. พันธุ์ป้อมปอดุ่ย ข้าวไร่ ลักษณะประจำพันธุ์ที่สำคัญ คือ เมล็ดเล็ก มีหางยาว เปลือกเมล็ดมีขนสั้น เปลือกเมล็ดสีน้ำตาล เมล็ดค่อนข้างป้อม
4. พันธุ์ป้อมโมโระ ข้าวนา เก็บเกี่ยวเร็ว ลักษณะประจำพันธุ์ที่สำคัญ คือ ไม่มีหางข้าว บนเปลือกเมล็ดมีขนสั้น เปลือกเมล็ดสีฟาง เมล็ดป้อม

ตารางที่ 1 ลักษณะประจำพันธุ์ของพันธุ์ข้าวพื้นเมือง ชุมชนบ้านคูลาเปอร์

ลำดับ	ลักษณะประจำพันธุ์	พันธุ์ข้าว			
		ป้อมมือ	ป้อมมือวากอ	ป้อมปอดุ่ย	ป้อมโมโระ
17	หางข้าว	ไม่มี	ไม่มี	มี	ไม่มี
35	ขนบนเปลือกเมล็ด	เกลี้ยง	เกลี้ยง	เกลี้ยง	มีขนสั้น
36	สีเปลือกเมล็ด	สีฟาง	สีฟาง	สีน้ำตาล	สีฟาง
43	สีข้าวกล้อง	ขาว	ขาว	ขาว	ขาว
44	ชนิดของข้าวสาร	ข้าวเจ้า	ข้าวเจ้า	ข้าวเจ้า	ข้าวเจ้า
47	รูปร่างข้าวกล้อง	ค่อนข้างป้อม	ค่อนข้างป้อม	ค่อนข้างป้อม	ป้อม
49	กลิ่นหอม	ไม่หอม	ไม่หอม	ไม่หอม	ไม่หอม

หมายเหตุ ไม่ได้บันทึกลักษณะใบและต้น เนื่องจากบันทึกข้อมูลจากเมล็ดข้าวที่เก็บเกี่ยวจากฤดูกาลที่แล้ว



ข้าวพันธุ์ป้อมมือ



ข้าวพันธุ์ป้อมมือวากอ



ข้าวพันธุ์ป้อมปอดุ่ย



ข้าวพันธุ์ป้อมโมโระ

2) ชุมชนบ้านคำสุข ตำบลแม่อุคอ อำเภอนายม จังหวัดแม่ฮ่องสอน

- โครงสร้างพื้นฐาน

บ้านคำสุข ประกอบด้วย ประชากร 137 ครัวเรือน ผู้ชาย 198 คน ผู้หญิง 183 คน เป็นกลุ่มชาติพันธุ์กะเหรี่ยงปกากะญอ และม้ง นับถือศาสนาพุทธและคริสต์ ส่วนใหญ่ประกอบอาชีพเกษตรกรรม แต่ก็มีประเพณีกินข้าวใหม่ ซึ่งแต่ละบ้านจะทำกันเอง ในช่วงเดือน มกราคม – กุมภาพันธ์

สภาพภูมิประเทศส่วนใหญ่เป็นภูเขาสูงชัน มีพื้นที่ราบเพียงเล็กน้อย สภาพป่าไม่มีความอุดมสมบูรณ์ มีหมู่บ้านตั้งอยู่ในบริเวณพื้นที่ราบระหว่างภูเขา รอบหมู่บ้านมีภูเขาสลับซับซ้อน ลำธารเป็นแหล่งน้ำที่สำคัญในการดำรงชีวิต และการกสิกรรม

- การอนุรักษ์ทรัพยากรพันธุกรรมและการใช้ประโยชน์จากทรัพยากรพันธุกรรมข้าวพื้นเมือง

จากการสำรวจเบื้องต้น ชุมชนไม่มีความรู้เกี่ยวกับการอนุรักษ์ทรัพยากรพันธุกรรมพืช แต่มีการใช้ประโยชน์จากทรัพยากรพันธุกรรมพืช โดยเฉพาะข้าวพื้นเมืองเพื่อเป็นอาหาร

ข้าวที่ปลูกเป็นข้าวพื้นเมือง โดยจะเก็บเมล็ดพันธุ์เพื่อใช้ปลูกในปีถัดไป มีการอนุรักษ์สืบต่อกันมาหลายชั่วอายุคน พันธุ์ข้าวที่ปลูกมีอยู่ 4 พันธุ์ ได้แก่

1. พันธุ์ป้อซูตี เป็นข้าวเจ้า ก้นดำ ลักษณะประจำพันธุ์ที่สำคัญ คือ ลักษณะทรงกอตั้ง ไม่มีหางข้าว รวงจับกันค่อนข้างแน่น ก้านรวงโค้งห้อยลง ไม่แตกกระแง้ เมล็ดเป็นหมันบ้าง ไม่มีขนบนเปลือก เปลือกเมล็ดสีฟางปลายดำ ข้าวกลิ้งสีน้ำตาลอ่อน

2. พันธุ์ป้อห่อ ข้าวแดง ลักษณะประจำพันธุ์ที่สำคัญ คือ ลักษณะทรงกอตั้ง ไม่มีหางข้าว รวงจับกันค่อนข้างแน่น ก้านรวงโค้งห้อยลง ไม่แตกกระแง้ เมล็ดเป็นหมันบ้าง ไม่มีขนบนเปลือก เปลือกเมล็ดสีฟาง ข้าวกลิ้งสีน้ำตาลอ่อน

3. พันธุ์ปีปรี เป็นข้าวเหนียวเมล็ดเล็ก ลักษณะประจำพันธุ์ที่สำคัญ คือ ลักษณะทรงกอตั้ง ไม่มีหางข้าว รวงจับกันค่อนข้างแน่น ก้านรวงโค้งห้อยลง ไม่แตกกระแง้ เมล็ดเป็นหมันบ้าง ไม่มีขนบนเปลือก เปลือกเมล็ดสีฟางชิตน้ำตาล ข้าวกลิ้งสีน้ำตาลอ่อน

ตารางที่ 2 ลักษณะประจำพันธุ์ของพันธุ์ข้าวพื้นเมือง ชุมชนบ้านคำสุข

ลำดับ	ลักษณะประจำพันธุ์	พันธุ์ข้าว		
		ป้อซูตี	ป้อห่อ	ปีปรี
1	การมีขนบนแผ่นใบ	เกลี้ยง/ไม่มีขน	เกลี้ยง/ไม่มีขน	เกลี้ยง/ไม่มีขน
2	สีของแผ่นใบ	เขียวจาง	เขียวจาง	เขียวจาง
3	สีของกาบใบ	เขียวจาง	เขียวจาง	เขียวจาง
4	ปลายใบ	ตั้งตรง	ตั้งตรง	ตั้งตรง
5	สีของลิ้นใบ	ขาว	ขาว	ขาว
6	รูปร่างของลิ้นใบ	แหลม	แหลม	แหลม
7	ความยาวของลิ้นใบ			
8	สีของหูใบ	เขียวอ่อน	เขียวอ่อน	เขียวอ่อน
9	สีของข้อต่อใบ	เขียวอ่อน	เขียวอ่อน	เขียวอ่อน
10	ขนาดเส้นผ่านศูนย์กลางลำต้น			
11	สีของกปล้อง	เขียว	เขียว	เขียว

ลำดับ	ลักษณะประจำพันธุ์	พันธุ์ข้าว		
		ปิ่นชูติ	ปิ่นหว่อ	ปิ่นปริ
12	ทรงกอ	กอดั้ง	กอดั้ง	กอดั้ง
13	จำนวนวันตกกล้าถึงออกดอก			
14	สีของยอดเกสรเพศเมีย			
15	สีของปลายยอดดอก			
16	สีกลีบรองดอก			
17	หางข้าว	ไม่มี	ไม่มี	ไม่มี
18	สีของหางข้าว			
19	ความแข็งแรงของลำต้น	ค่อนข้างแข็ง	ค่อนข้างแข็ง	ค่อนข้างแข็ง
20	ความสูงของลำต้น			
21	ความยาวของแผ่นใบ			
22	ความกว้างของแผ่นใบ			
23	จำนวนรวง			
24	มุมของใบธง			
25	ลักษณะรวง	ปานกลาง	ปานกลาง	ปานกลาง
26	การโผล่พ้นของรวง	โผล่พ้นมาก	โผล่พ้นมาก	โผล่พ้นมาก
27	ก้านรวง	โค้งห้อยลง	โค้งห้อยลง	โค้งห้อยลง
28	การแตกกระแฉ่	มีปานกลาง	มีปานกลาง	มีปานกลาง
29	การแก่ของใบ			
30	การติดเมล็ด	เป็นหมันบ้าง	เป็นหมันบ้าง	เป็นหมันบ้าง
31	การร่วงของเมล็ด	ร่วงน้อย	ร่วงน้อย	ร่วงน้อย
32	อายุเก็บเกี่ยว			
33	การนวด	ปานกลาง	ปานกลาง	ปานกลาง
34	ความยาวของรวง			
35	ขนบนเปลือกเมล็ด	เกลี้ยง	เกลี้ยง	เกลี้ยง
36	สีเปลือกเมล็ด	ฟางซีดดำ	ฟางซีดน้ำตาล	ฟางซีดน้ำตาล
37	ความยาวของกลีบรองดอก			
38	น้ำหนัก 100 เมล็ดข้าวเปลือก			
39	ความยาวเมล็ดข้าวเปลือก			
40	ความกว้างเมล็ดข้าวเปลือก			
41	ความหนาของเมล็ด			
42	ระยะพักตัว			
43	สีข้าวกล้อง	น้ำตาลอ่อน	น้ำตาลอ่อน	น้ำตาลอ่อน
44	ชนิดของข้าวสาร	ข้าวเจ้า	ข้าวเจ้า	ข้าวเจ้า
45	ความยาวของข้าวกล้อง			

ลำดับ	ลักษณะประจำพันธุ์	พันธุ์ข้าว		
		ปิ่นชูติ	ปิ่นห่อ	ปิ่นปริ
46	ความกว้างของข้าวกล้อง	0.28 ซม.	0.28 ซม.	0.28 ซม.
47	รูปร่างข้าวกล้อง	เรียวย(>3)	เรียวย(>3)	เรียวย(>3)
48	การเป็นท้องไข	น้อย (0.1)	น้อย (0.1)	น้อย (0.1)
49	กลิ่นหอม	ไม่หอม	ไม่หอม	ไม่หอม



ข้าวพันธุ์ปิ่นห่อ



ข้าวพันธุ์ปิ่นชูติ

3) ชุมชนบ้านห้วยแก้ว ตำบลผาป่อง อำเภอเมือง จังหวัดแม่ฮ่องสอน

- โครงสร้างพื้นฐาน

บ้านห้วยแก้ว ประกอบด้วย ประชากร 169 ครัวเรือน ผู้ชาย 255 คน ผู้หญิง 237 คน เป็นกลุ่มชาติพันธุ์กะเหรี่ยงปกากะญอ นับถือศาสนาพุทธและคริสต์ ผสมผสาน มีประเพณีกินข้าวใหม่ ซึ่งแต่ละบ้านจะทำกันเอง ในช่วงเดือน มกราคม – กุมภาพันธ์ ส่วนใหญ่ประกอบอาชีพเกษตรกรรม

บ้านห้วยแก้ว เป็นภูเขาโดยรอบพื้นที่ แบ่งออกเป็น 3 ส่วน ได้แก่ บ้านห้วยแก้วล่าง บ้านห้วยแก้วกลาง และบ้านห้วยแก้วบน

- การอนุรักษ์ทรัพยากรพันธุกรรมและการใช้ประโยชน์จากทรัพยากรพันธุกรรมข้าวพื้นเมือง

จากการสำรวจเบื้องต้น ชุมชนไม่มีความรู้เกี่ยวกับการอนุรักษ์ทรัพยากรพันธุกรรมพืช แต่มีการใช้ประโยชน์จากทรัพยากรพันธุกรรมพืช โดยเฉพาะข้าวพื้นเมืองเพื่อเป็นอาหาร

ข้าวที่ปลูกเป็นข้าวพื้นเมืองทั้งข้าวไร่และข้าวนา โดยบ้านห้วยแก้วล่าง และบ้านห้วยแก้วกลาง จะปลูกข้าวนา พันธุ์ กข21 บ้านห้วยแก้วบนจะปลูกข้าวไร่ โดยจะเก็บเมล็ดพันธุ์เพื่อใช้ปลูกในปีถัดไป มีการอนุรักษ์สืบทอดต่อกันมา พันธุ์ข้าวไร่ที่ปลูกมีอยู่ 1 พันธุ์ คือ

พันธุ์ปิ่นห่อ ข้าวแดง ลักษณะประจำพันธุ์ที่สำคัญ คือ ลักษณะทรงกอตั้ง ไม่มีหางข้าว รวงจับกันค่อนข้างแน่น ก้านรวงโค้งห้อยลง ไม่แตกกระแฉัง เมล็ดเป็นหมันบ้าง ไม่มีขนบนเปลือก เปลือกเมล็ดสีฟาง ข้าวกล้องสีน้ำตาลอ่อน

ตารางที่ 3 ลักษณะประจำพันธุ์ของพันธุ์ข้าวพื้นเมือง ชุมชนบ้านห้วยแก้ว

ลำดับ	ลักษณะประจำพันธุ์	พันธุ์ปือห่อ
1	การมีขนบนแผ่นใบ	เกลี้ยง/ไม่มีขน
2	สีของแผ่นใบ	เขียวจาง
3	สีของกาบใบ	เขียวจาง
4	ปลายใบ	ตั้งตรง
5	สีของลิ้นใบ	ขาว
6	รูปร่างของลิ้นใบ	แหลม
7	ความยาวของลิ้นใบ	
8	สีของหูใบ	เขียวอ่อน
9	สีของข้อต่อใบ	เขียวอ่อน
10	ขนาดเส้นผ่านศูนย์กลางลำต้น	
11	สีของกปล้อง	เขียว
12	ทรงกอ	กอตั้ง
13	จำนวนวันตกกล้าถึงออกดอก	
14	สีของยอดเกสรเพศเมีย	
15	สีของปลายยอดดอก	
16	สีกลีบรองดอก	
17	หางข้าว	ไม่มี
18	สีของหางข้าว	
19	ความแข็งแรงของลำต้น	ค่อนข้างแข็ง
20	ความสูงของลำต้น	
21	ความยาวของแผ่นใบ	
22	ความกว้างของแผ่นใบ	
23	จำนวนรวง	
24	มุมของใบธง	
25	ลักษณะรวง	ปานกลาง
26	การโผล่พ้นของรวง	โผล่พ้นมาก
27	ก้านรวง	โค้งห้อยลง
28	การแตกกระแฉ่	มีปานกลาง
29	การแก่ของใบ	
30	การติดเมล็ด	เป็นหมันบ้าง
31	การร่วงของเมล็ด	ร่วงน้อย
32	อายุเก็บเกี่ยว	
33	การนวด	ปานกลาง
34	ความยาวของรวง	

ลำดับ	ลักษณะประจำพันธุ์	พันธุ์ปือห่อ
35	ขนบนเปลือกเมล็ด	เกลี้ยง
36	สีเปลือกเมล็ด	ฟางซีดน้ำตาล
37	ความยาวของกลีบรองดอก	
38	น้ำหนัก 100 เมล็ดข้าวเปลือก	
39	ความยาวเมล็ดข้าวเปลือก	
40	ความกว้างเมล็ดข้าวเปลือก	
41	ความหนาของเมล็ดข้าวเปลือก	
42	ระยะพักตัว	
43	สีข้าวกล้อง	น้ำตาลอ่อน
44	ชนิดของข้าวสาร	ข้าวเจ้า
45	ความยาวของข้าวกล้อง	
46	ความกว้างของข้าวกล้อง	0.28 ซม.
47	รูปร่างข้าวกล้อง	เรียวย (>3)
48	การเป็นท้องไข	น้อย (0.1)
49	กลิ่นหอม	ไม่หอม



ข้าวพันธุ์ปือห่อ



ข้าวพันธุ์ปือห่อ

- 4) ชุมชนบ้านเมืองแพม ตำบลถ้ำลอด อำเภอปางมะผ้า จังหวัดแม่ฮ่องสอน
- โครงสร้างพื้นฐาน

บ้านเมืองแพม ประกอบด้วย ประชากร 117 ครัวเรือน ผู้ชาย 270 คน ผู้หญิง 250 คน ประชากรย้ายถิ่นฐานมาจาก อำเภอแม่สะเรียง เป็นกลุ่มชาติพันธุ์กะเหรี่ยง นับถือศาสนาพุทธและคริสต์ พิธีมัดมือ ทำขวัญ ประเพณีกินข้าวใหม่ โดยใช้ข้าวเหนียวทำขนมข้าวปุกซึ่งแต่ละบ้านจะทำกันเอง ในช่วงเดือนส่วนใหญ่ประกอบอาชีพเกษตรกรรมแบบผสมผสาน ทำสวน ทำไร่ เลี้ยงสัตว์ และรับจ้าง พืชที่ปลูกเป็นพืชอาหาร เช่น พริก มะเขือ ข้าวโพดพื้นเมือง กระเทียม และกาแฟปลูกเพื่อการค้า

สภาพภูมิประเทศเป็นภูเขาโดยรอบพื้นที่ สภาพป่าไม่มีความอุดมสมบูรณ์ มีหมู่บ้านตั้งอยู่ในบริเวณพื้นที่ราบระหว่างภูเขา รอบหมู่บ้านมีภูเขาสลับซับซ้อน ลำธารเป็นแหล่งน้ำ

- การอนุรักษ์ทรัพยากรพันธุกรรมและการใช้ประโยชน์จากทรัพยากรพันธุกรรมข้าว

พื้นเมือง

จากการสำรวจเบื้องต้น ชุมชนไม่มีความรู้เกี่ยวกับการอนุรักษ์ทรัพยากรพันธุกรรมพืช แต่มีการใช้ประโยชน์จากทรัพยากรพันธุกรรมพืช โดยเฉพาะข้าวพื้นเมืองเพื่อเป็นอาหาร

ข้าวที่ปลูกเป็นข้าวพื้นเมืองมีทั้งข้าวไร่และข้าวนา ปลูกสลับทอดกันมาหลายชั่วอายุคน บางพันธุ์เอามาจากหมู่บ้านอื่น การเก็บเมล็ดพันธุ์จะเก็บเมล็ดพันธุ์เพื่อใช้ปลูกในปีถัดไป มีการแลกเปลี่ยนเมล็ดพันธุ์กันในหมู่บ้าน ชาวเจ้าจะปลูกไว้เพื่อบริโภคในครัวเรือน ส่วนชาวเหนียวจะใช้ในพิธีกรรมต่างๆ พันธุ์ข้าวไร่และข้าวนาที่ปลูกมีอยู่ 7 พันธุ์ ได้แก่

1) พันธุ์ป้อโปะโละ ข้าวเจ้า เมล็ดมีลักษณะ ขนบนเปลือกเมล็ดสั้น สีเปลือกเมล็ดสีเหลือง สีข้าวกล้องสีข้าว รูปร่างข้าวกล้องค่อนข้างป้อม

2) พันธุ์ป้อจ้อยและ ข้าวเจ้า เมล็ดมีลักษณะ ขนบนเปลือกเมล็ดสั้น สีเปลือกเมล็ดสีฟาง สีข้าวกล้องสีขา รูปร่างข้าวกล้องเรียวยาว

3) พันธุ์ป้อเพือคา ข้าวเจ้า เมล็ดมีลักษณะ ไม่มีขนบนเปลือกเมล็ด สีเปลือกเมล็ดสีฟาง สีข้าวกล้องสีขา รูปร่างข้าวกล้องค่อนข้างป้อม

4) พันธุ์ป้อแม่ชา ข้าวเจ้า เมล็ดมีลักษณะ ขนบนเปลือกเมล็ดสั้น สีเปลือกเมล็ดสีฟาง สีข้าวกล้องสีขา รูปร่างข้าวกล้องเรียวยาว

5) พันธุ์ป้ออีปริ ข้าวเหนียว เมล็ดมีลักษณะ ขนบนเปลือกเมล็ดสั้น สีเปลือกเมล็ดสีเหลือง สีข้าวกล้องสีขา รูปร่างข้าวกล้องเรียวยาว

6) พันธุ์ป้ออีซู ข้าวเมล็ดมีลักษณะ ขนบนเปลือกเมล็ดสั้น สีเปลือกเมล็ดสีฟางขีดดำ สีข้าวกล้องสีม่วงดำ รูปร่างข้าวกล้องค่อนข้างป้อม

7) พันธุ์ห้าว ข้าวเหนียวดำ เมล็ดมีลักษณะ ขนบนเปลือกเมล็ดสั้น สีเปลือกเมล็ดสีฟางขีดน้ำตาล สีข้าวกล้องสีน้ำตาลอ่อน รูปร่างข้าวกล้องค่อนข้างป้อม

ตารางที่ 4 ลักษณะประจำพันธุ์ของพันธุ์ข้าวพื้นเมือง ชุมชนบ้านเมืองแพม

ลำดับ	ลักษณะประจำพันธุ์	พันธุ์ข้าว			
		ป้อโปะโละ	ป้อจ้อยและ	ป้อเพือคา	ป้อแม่ชา
35	ขนบนเปลือกเมล็ด	มีขนสั้น	มีขนสั้น	เกลี้ยง	มีขนสั้น
36	สีเปลือกเมล็ด	สีเหลือง	สีฟาง	สีเหลือง	สีฟาง
37	ความยาวของกลีบรองดอก	ยาวกว่า 2.5 มม. แต่สั้นกว่า	ยาวกว่า 2.5 มม. แต่สั้นกว่า	ยาวกว่า 2.5 มม. แต่สั้นกว่า	ยาวกว่า 2.5 มม. แต่สั้นกว่า
38	น้ำหนัก 100 เมล็ด	3.36 กรัม	3.19 กรัม	2.81 กรัม	3.64 กรัม
39	ความยาวเมล็ดข้าวเปลือก	7.87 มม.	9.63 มม.	8.79 มม.	9.59 มม.
40	ความกว้างเมล็ดข้าวเปลือก	3.21 มม.	3.52 มม.	3.34 มม.	3.36 มม.
41	ความหนาของเมล็ด	2.29 มม.	2.25 มม.	2.16 มม.	2.20 มม.
42	ระยะพักตัว				
43	สีข้าวกล้อง	ขาว	ขาว	ขาว	ขาว
44	ชนิดของข้าวสาร	ข้าวเจ้า	ข้าวเจ้า	ข้าวเจ้า	ข้าวเจ้า
45	ความยาวของข้าวกล้อง	7.38 มม.	6.79 มม.	6.50 มม.	6.70 มม.
46	ความกว้างของข้าวกล้อง	2.84 มม.	2.97 มม.	2.84 มม.	2.94 มม.
47	รูปร่างข้าวกล้อง	ค่อนข้างป้อม	เรียวยาว	ค่อนข้างป้อม	เรียวยาว

ลำดับ	ลักษณะประจำพันธุ์	พันธุ์ข้าว			
		ป๋อโปะโละ	ป๋อจุ๋ยและ	ป๋อเพือคา	ป๋อแม่ซา
48	การเป็นท้องไข	ปานกลาง	ปานกลาง	น้อย	น้อย
49	กลิ่นหอม	ไม่หอม	ไม่หอม	ไม่หอม	ไม่หอม

หมายเหตุ ไม่ได้บันทึกลักษณะใบและต้น เนื่องจากบันทึกข้อมูลจากเมล็ดข้าวที่เก็บเกี่ยวจากฤดูกาลที่แล้ว

ตารางที่ 5 ลักษณะประจำพันธุ์ของพันธุ์ข้าวพื้นเมือง ชุมชนบ้านเมืองแพม (ต่อ)

ลำดับ	ลักษณะประจำพันธุ์	พันธุ์ข้าว		
		ป๋อปรี	ปรีอิชู	ห้าว
35	ขนบนเปลือกเมล็ด	มีขนสั้น	มีขนสั้น	มีขนสั้น
36	สีเปลือกเมล็ด	สีเหลือง	สีฟางขีดดำ	สีฟางขีดน้ำตาล
37	ความยาวของกลีบรองดอก	ยาวกว่า 2.5 มม. แต่สั้นกว่าเมล็ด	ยาวกว่า 2.5 มม. แต่สั้นกว่าเมล็ด	ยาวกว่า 2.5 มม. แต่สั้นกว่าเมล็ด
38	น้ำหนัก 100 เมล็ด	2.54 กรัม	3.58 กรัม	2.53 กรัม
39	ความยาวเมล็ดข้าวเปลือก	10.25 มม.	11.02 มม.	9.04 มม.
40	ความกว้างเมล็ดข้าวเปลือก	2.49 มม.	3.58 มม.	2.63 มม.
41	ความหนาของเมล็ด	1.91 มม.	2.16 มม.	1.92 มม.
42	ระยะพักตัว			
43	สีข้าวกล้อง	ขาว	ม่วงดำ	น้ำตาลอ่อน
44	ชนิดของข้าวสาร	ข้าวเหนียว	ข้าวเหนียว	ข้าวเหนียว
45	ความยาวของข้าวกล้อง	7.25 มม.	7.38 มม.	6.22 มม.
46	ความกว้างของข้าวกล้อง	2.13 มม.	2.84 มม.	2.37 มม.
47	รูปร่างข้าวกล้อง	เรียวยาว	ค่อนข้างป้อม	ค่อนข้างป้อม
48	การเป็นท้องไข	น้อย	ปานกลาง	น้อย
49	กลิ่นหอม	ไม่หอม	ไม่หอม	ไม่หอม

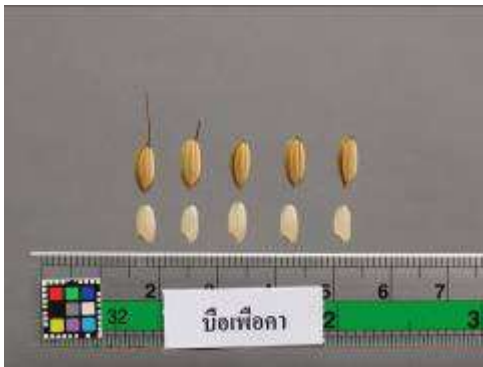
หมายเหตุ ไม่ได้บันทึกลักษณะใบและต้น เนื่องจากบันทึกข้อมูลจากเมล็ดข้าวที่เก็บเกี่ยวจากฤดูกาลที่แล้ว



ข้าวพันธุ์ป๋อโปะโละ



ข้าวพันธุ์ป๋อจุ๋ยและ



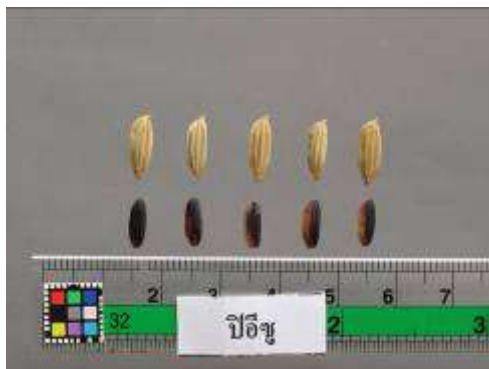
ข้าวพันธุ์บือเพื่อคา



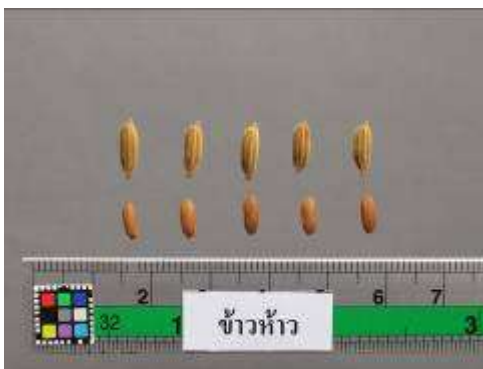
ข้าวพันธุ์บือแม่ชา



ข้าวพันธุ์บือปรี



ข้าวพันธุ์บือชู



ข้าวพันธุ์ข้าวห้าว

- 5) ชุมชนบ้านห้วยโป่งอ่อน ตำบลหมอกจำแป่ อำเภอเมือง จังหวัดแม่ฮ่องสอน
- โครงสร้างพื้นฐาน

บ้านห้วยโป่งอ่อน ประกอบด้วย ประชากร 106 ครัวเรือน ประชากรรวมประมาณ 400 คน ส่วนใหญ่เป็นกลุ่มชาติพันธุ์กะเหรี่ยงแดง (กะแย) นับถือศาสนาพุทธและคริสต์ ในพิธีต่างๆ จะนำข้าวเหนียวมาทำขนมและทำเหล้าเลี้ยงผี เช่น ประเพณีปอยข้าวต้มในเดือนเมษายน ซึ่งแต่ละบ้านจะทำกันเอง ประชากรส่วนใหญ่ประกอบอาชีพเกษตรกรรมแบบผสมผสาน ทำสวน ทำไร่ เลี้ยงสัตว์ และรับจ้าง พืชที่ปลูกเป็นพืชอาหาร เช่น พริก ข้าวโพดพื้นเมือง กระเทียม ถั่วเหลือง ถั่วดิน

สภาพภูมิประเทศเป็นภูเขาโดยรอบพื้นที่ ประชากรอาศัยอยู่บนที่ราบเชิงเขา สภาพป่าไม่มีความอุดมสมบูรณ์ รอบหมู่บ้านมีภูเขาสลับซับซ้อน ลำธารเป็นแหล่งน้ำ

- การอนุรักษ์ทรัพยากรพันธุกรรมและการใช้ประโยชน์จากทรัพยากรพันธุกรรมข้าวพื้นเมือง

จากการสำรวจเบื้องต้น ชุมชนไม่มีความรู้เกี่ยวกับการอนุรักษ์ทรัพยากรพันธุกรรมพืช แต่มีการใช้ประโยชน์จากทรัพยากรพันธุกรรมพืช โดยเฉพาะข้าวพื้นเมืองเพื่อเป็นอาหาร

ข้าวที่ปลูกเป็นข้าวพื้นเมืองเป็นข้าวไร่ ปลูกสืบทอดกันมาหลายชั่วอายุคน บางพันธุ์เอามาจากสาธารณรัฐแห่งสหภาพเมียนมาเนื่องจากอยู่ใกล้กับสาธารณรัฐแห่งสหภาพเมียนมา การเก็บเมล็ดพันธุ์จะเก็บเมล็ดพันธุ์เพื่อใช้ปลูกในปีถัดไป โดยเลือกต้นที่สมบูรณ์ รวงยาว มีการแลกเปลี่ยนเมล็ดพันธุ์กันในหมู่บ้าน บางครั้งมีการซื้อขายพันธุ์ข้าวกันในหมู่บ้าน ข้าวเจ้าจะปลูกไว้เพื่อบริโภคในครัวเรือน ข้าวเหนียวจะใช้ในพิธีกรรมต่างๆ พันธุ์ข้าวไร่ที่ปลูกมีอยู่ 5 พันธุ์ ได้แก่

1) พันธุ์โปะฮือ ข้าวเหนียว เมล็ดมีลักษณะ ขนบนเปลือกเมล็ดสั้น สีเปลือกเมล็ดสีเหลือง สีข้าวกล้องสีแดง รูปร่างข้าวกล้องเรียวยาว

2) พันธุ์โปะเพลว ข้าวเจ้า เมล็ดมีลักษณะ ขนบนเปลือกเมล็ดเกลี้ยง สีเปลือกเมล็ดสีฟางชิตน้ำตาล สีข้าวกล้องสีขาว รูปร่างข้าวกล้องป้อม

3) พันธุ์โปะปอเกื้อ ข้าวเจ้า เมล็ดมีลักษณะ ไม่มีขนบนเปลือกเมล็ด สีเปลือกเมล็ดสีฟางชิตน้ำตาล สีข้าวกล้องสีขาว รูปร่างข้าวกล้องค่อนข้างป้อม

4) พันธุ์โปะแบ ข้าวเจ้า เมล็ดมีลักษณะ ขนบนเปลือกเมล็ดเกลี้ยง สีเปลือกเมล็ดสีเหลือง สีข้าวกล้องสีขาว รูปร่างข้าวกล้องค่อนข้างป้อม

5) พันธุ์โปะบะกือ ข้าวเหนียว เมล็ดมีลักษณะ ขนบนเปลือกเมล็ดเกลี้ยง สีเปลือกเมล็ดสีเหลือง สีข้าวกล้องสีม่วงดำ รูปร่างข้าวกล้องค่อนข้างป้อม

ตารางที่ 6 ลักษณะประจำพันธุ์ของพันธุ์ข้าวพื้นเมือง ชุมชนบ้านห้วยโป่งอ่อน

ลำดับ	ลักษณะประจำพันธุ์	พันธุ์ข้าว		
		โปะฮือ	โปะเพลว	โปะปอเกื้อ
35	ขนบนเปลือกเมล็ด	มีขนสั้น	เกลี้ยง	เกลี้ยง
36	สีเปลือกเมล็ด	สีเหลือง	สีฟางชิตน้ำตาล	สีฟางชิตน้ำตาล
37	ความยาวของกลีบรวงดอก	ยาวกว่า 2.5 มม. แต่สั้นกว่าเมล็ด	ยาวกว่า 2.5 มม. แต่สั้นกว่าเมล็ด	ยาวกว่า 2.5 มม. แต่สั้นกว่าเมล็ด
38	น้ำหนัก 100 เมล็ดข้าวเปลือก	3.08 กรัม	3.69 กรัม	2.72 กรัม
39	ความยาวเมล็ดข้าวเปลือก	9.5 มม.	8.32 มม.	3.22 มม.
40	ความกว้างเมล็ดข้าวเปลือก	3.6 มม.	3.54 มม.	9.25 มม.
41	ความหนาของเมล็ดข้าวเปลือก	2.15 มม.	2.21 มม.	1.98 มม.
42	ระยะพักตัว			
43	สีข้าวกล้อง	แดง	ขาว	ขาว
44	ชนิดของข้าวสาร	ข้าวเหนียว	ข้าวเจ้า	ข้าวเจ้า
45	ความยาวของข้าวกล้อง	6.50 มม.	6.38 มม.	7.06 มม.
46	ความกว้างของข้าวกล้อง	2.65 มม.	3.42 มม.	2.67 มม.

ลำดับ	ลักษณะประจำพันธุ์	พันธุ์ข้าว		
		โ霹ะอีบู	โ霹ะเพลว	โ霹ะปอเกื้อะ
47	รูปร่างข้าวกล้อง	เรียว	ป้อม	ค่อนข้างป้อม
48	การเป็นท้องไข	น้อย	น้อย	น้อย
49	กลิ่นหอม	ไม่หอม	ไม่หอม	ไม่หอม

หมายเหตุ ไม่ได้บันทึกลักษณะใบและต้น เนื่องจากบันทึกข้อมูลจากเมล็ดข้าวที่เก็บเกี่ยวจากฤดูกาลที่แล้ว

ตารางที่ 7 ลักษณะประจำพันธุ์ของพันธุ์ข้าวพื้นเมือง ชุมชนบ้านห้วยโป่งอ่อน (ต่อ)

ลำดับ	ลักษณะประจำพันธุ์	พันธุ์ข้าว	
		โ霹ะแบ	โ霹ะบะกือ
35	ขนบนเปลือกเมล็ด	เกลี้ยง	เกลี้ยง
36	สีเปลือกเมล็ด	สีเหลือง	สีเหลือง
37	ความยาวของกลีบรองดอก	ยาวกว่า 2.5 มม. แต่สั้นกว่า เมล็ด	ยาวกว่า 2.5 มม. แต่สั้นกว่า เมล็ด
38	น้ำหนัก 100 เมล็ด	3.44 กรัม	2.93 กรัม
39	ความยาวเมล็ดข้าวเปลือก	9.77 มม.	9.03 มม.
40	ความกว้างเมล็ดข้าวเปลือก	2.99 มม.	3.07 มม.
41	ความหนาของเมล็ด	2.10 มม.	2.11 มม.
42	ระยะพักตัว		
43	สีข้าวกล้อง	ขาว	ม่วงดำ
44	ชนิดของข้าวสาร	ข้าวเจ้า	ข้าวเหนียว
45	ความยาวของข้าวกล้อง	7.32 มม.	6.7 มม.
46	ความกว้างของข้าวกล้อง	2.77 มม.	2.8 มม.
47	รูปร่างข้าวกล้อง	ค่อนข้างป้อม	ค่อนข้างป้อม
48	การเป็นท้องไข	น้อย	ปานกลาง
49	กลิ่นหอม	ไม่หอม	ไม่หอม

หมายเหตุ ไม่ได้บันทึกลักษณะใบและต้น เนื่องจากบันทึกข้อมูลจากเมล็ดข้าวที่เก็บเกี่ยวจากฤดูกาลที่แล้ว



ข้าวพันธุ์โม่ฮีนุ



ข้าวพันธุ์โม่เพลว



ข้าวพันธุ์โม่ปอเกื้อ



ข้าวพันธุ์โม่แบ



ข้าวพันธุ์โม่บะกือ

3.2 จังหวัดเชียงใหม่

- 1) ชุมชนบ้านสหกรณ์แปลง 5 ตำบลป่าต๋ม อำเภอพร้าว จังหวัดเชียงใหม่
 - โครงสร้างพื้นฐาน

บ้านสหกรณ์แปลง 5 ประกอบด้วย ประชากร 156ครัวเรือน ผู้ชาย 370 คน ผู้หญิง 415 คน เป็นกลุ่มชาติพันธุ์เผ่ามูเซอ นับถือศาสนาพุทธและคริสต์ ส่วนใหญ่ประกอบอาชีพเกษตรกรรมและรับจ้าง มีเทศกาลปีใหม่ (เทศกาลกินวอ) ช่วงปลายเดือนมกราคม จะมีการทำข้าวปุก ทำจากข้าวเหนียว นึ่งและเอาไปตากแล้วเอามาทุบเป็นแผ่น มีการนำสมุนไพรมาผสมกับเหล้าข้าวโพดไว้ต้อนรับแขก

หมู่บ้านนี้ตั้งเมื่อประมาณปี พ.ศ. 2515 ประชากรย้ายลงมาจากบนดอยสูง ได้รับการจัดสรรที่ดิน สภาพพื้นที่เป็นพื้นที่ราบติดภูเขา ทุกครัวเรือนจะมีการปลูกข้าวเพื่อใช้บริโภคในครัวเรือน หากมีผลผลิตมากและเหลือจากการบริโภคก็จะจำหน่าย นอกจากการปลูกข้าวแล้ว ยังปลูกข้าวโพด ผักกาดก้านแบน (ผักกาดมูเซอ)

- การอนุรักษ์ทรัพยากรพันธุกรรมและการใช้ประโยชน์จากทรัพยากรพันธุกรรมข้าวพื้นเมือง

จากการสำรวจเบื้องต้น ชุมชนไม่มีความรู้เกี่ยวกับการอนุรักษ์ทรัพยากรพันธุกรรมพืช แต่มีการใช้ประโยชน์จากทรัพยากรพันธุกรรมพืช โดยเฉพาะข้าวพื้นเมืองเพื่อเป็นอาหาร

ข้าวที่ปลูกเป็นข้าวพื้นเมืองทั้งข้าวไร่และข้าวนา โดยจะเก็บเมล็ดพันธุ์เพื่อใช้ปลูกในปีถัดไป มีการอนุรักษ์สืบทอดกันมาหลายชั่วอายุคน

ข้าวพันธุ์เกษตรกร เป็นข้าวเจ้า เปลือกเมล็ดสีเหลือง เมล็ดยาวใหญ่ มีขน ให้ผลผลิตสูง ประมาณ 300-400 กิโลกรัม/ไร่ ปลูกสืบทอดกันมายาวนาน มีการเก็บเมล็ดพันธุ์ไว้ใช้เองในปีถัดไป และมีการแลกเปลี่ยนเมล็ดพันธุ์กันทั้งในหมู่บ้านและกับชุมชนอื่น

ปัจจุบัน เริ่มมีการนำข้าวไร่มาจากชุมชนอื่นเพื่อมาทดลองปลูก คือ พันธุ์จะแยะและ เป็นข้าวเจ้า ลักษณะเปลือกกลาย สีแดงและเหลือง หางข้าวยาว

ตารางที่ 8 ลักษณะประจำพันธุ์ของพันธุ์ข้าวพื้นเมือง ชุมชนบ้านสหกรณ์แปลง 5

ลำดับ	ลักษณะประจำพันธุ์	พันธุ์จะแยะและ
1	การมีขนบนแผ่นใบ	เกลี้ยง/ไม่มีขน
2	สีของแผ่นใบ	เขียว
3	สีของกาบใบ	เขียวจาง
4	ปลายใบ	ตั้งตรง
5	สีของลิ้นใบ	ขาว
6	รูปร่างของลิ้นใบ	ปลาย 2 แฉก
7	ความยาวของลิ้นใบ	4.0 ซม.
8	สีของหูใบ	เขียวอ่อน
9	สีของข้อต่อใบ	เขียวอ่อน
10	ขนาดเส้นผ่านศูนย์กลางลำต้น	0.9 ซม.
11	สีของปล้อง	เหลืองอ่อน
12	ทรงกอ	กอตั้ง
13	จำนวนวันตกกล้าถึงออกดอก	
14	สีของยอดเกสรเพศเมีย	
15	สีของปลายยอดดอก	
16	สีกลีบรองดอก	
17	หางข้าว	บางเมล็ดหางยาว
18	สีของหางข้าว	น้ำตาล
19	ความแข็งแรงของลำต้น	ค่อนข้างแข็ง

ลำดับ	ลักษณะประจำพันธุ์	พันธุ์จะแยและ
20	ความสูงของลำต้น	135 ซม.
21	ความยาวของแผ่นใบ	53 ซม.
22	ความกว้างของแผ่นใบ	1.6 ซม.
23	จำนวนรวง	
24	มุมของใบธง	ปานกลาง
25	ลักษณะรวง	ปานกลาง
26	การโผล่พ้นของรวง	โผล่ค่อนข้างมาก
27	ก้านรวง	ตั้งตรง
28	การแตกกระแฉี้	มีปานกลาง
29	การแก่ของใบ	แก่ปลายฤดูและแก่อย่างช้า
30	การติดเมล็ด	ติดเมล็ดสมบูรณ์
31	การร่วงของเมล็ด	ร่วงน้อย
32	อายุเก็บเกี่ยว	
33	การนวด	
34	ความยาวของรวง	
35	ขนบนเปลือกเมล็ด	มีขนบนกลีบใหญ่
36	สีเปลือกเมล็ด	ฟางกระม่วง
37	ความยาวของกลีบรองดอก	
38	น้ำหนัก 100 เมล็ดข้าวเปลือก	
39	ความยาวเมล็ดข้าวเปลือก	
40	ความกว้างเมล็ดข้าวเปลือก	
41	ความหนาของเมล็ดข้าวเปลือก	
42	ระยะพักตัว	
43	สีข้าวกล้อง	
44	ชนิดของข้าวสาร	ข้าวเจ้า
45	ความยาวของข้าวกล้อง	
46	ความกว้างของข้าวกล้อง	
47	รูปร่างข้าวกล้อง	
48	การเป็นท้องไข	
49	กลิ่นหอม	



สัมภาษณ์ชาวบ้านในชุมชนบ้านสหกรณ์แปลง 5

ข้าวพันธุ์จะแยะและ

- 2) ชุมชนบ้านห้วยป่าอ่อม หมู่ 5 ตำบลทุ่งข้าวพวง อำเภอเชียงดาว จังหวัดเชียงใหม่
- โครงสร้างพื้นฐาน

บ้านห้วยป่าอ่อม ประกอบด้วย ประชากร 371 คน ชาย 524 คน หญิง 513 คน เป็นกลุ่มชาติพันธุ์เผ่ามูเซอ (ลาหู่) นับถือศาสนาคริสต์ ส่วนใหญ่ประกอบอาชีพเกษตรกรรม หลังจากการเก็บเกี่ยวข้าว จะมีประเพณีกินข้าวใหม่ แต่ละหมู่บ้านก็จะหมุนเวียนกันไป และมีการนำข้าวเหนียวมาทำข้าวปึกเพื่อใช้ในประเพณีกินข้าวใหม่ด้วย ข้าวที่ปลูกเป็นข้าวไร่มีทั้งข้าวเจ้าและข้าวเหนียว

สภาพพื้นที่อยู่บนภูเขาสูง สูงกว่าระดับน้ำทะเลโดยเฉลี่ยประมาณ 400 เมตร สภาพป่าไม้มีความอุดมสมบูรณ์

- การอนุรักษ์ทรัพยากรพันธุกรรมและการใช้ประโยชน์จากทรัพยากรพันธุกรรมข้าวพื้นเมือง

จากการสำรวจเบื้องต้น ชุมชนไม่มีความรู้เกี่ยวกับการอนุรักษ์ทรัพยากรพันธุกรรมพืช แต่มีการใช้ประโยชน์จากทรัพยากรพันธุกรรมพืช โดยเฉพาะข้าวพื้นเมืองเพื่อเป็นอาหาร

ทุกครัวเรือนจะมีการปลูกข้าวเพื่อใช้บริโภคในครัวเรือน หากมีผลผลิตมากและเหลือจากการบริโภคก็จะจำหน่าย มีการแบ่งปันเมล็ดพันธุ์ข้าว และแลกข้าวเพื่อบริโภค ข้าวพันธุ์พื้นเมืองที่ปลูกส่วนใหญ่เป็นข้าวไร่มีทั้งข้าวเจ้าและข้าวเหนียว พันธุ์ที่ปลูกมี 7 พันธุ์ ได้แก่

1. พันธุ์จะนอนนิ ข้าวเจ้า
2. พันธุ์จะกุดี ข้าวเจ้า
3. พันธุ์จะนะกู ข้าวเจ้า
4. พันธุ์จะซี ข้าวเจ้า
5. พันธุ์จะลอฟุ ข้าวเจ้า
6. พันธุ์จะแยะแอะ ข้าวเจ้า
7. พันธุ์ฮ่อม ข้าวเหนียว

ตารางที่ 9 ลักษณะประจำพันธุ์ของพันธุ์ข้าวพื้นเมือง ชุมชนบ้านห้วยป่าอ่อม

ลำดับ	ลักษณะประจำพันธุ์	พันธุ์ข้าว			
		จะนะกู๋	จะนอনি	จะเยะแอะ	ฮำม
1	การมีขนบนแผ่นใบ	เกลี้ยง/ไม่มีขน	เกลี้ยง/ไม่มีขน	เกลี้ยง/ไม่มีขน	เกลี้ยง/ไม่มีขน
2	สีของแผ่นใบ	เขียว	เขียว	เขียว	เขียวจาง
3	สีของกาบใบ	เขียวจาง	เขียวจาง	เขียวจาง	เขียวจาง
4	ปลายใบ	ตั้งตรง	ตั้งตรง	ตั้งตรง	ตั้งตรง
5	สีของลิ้นใบ	ขาว	ขาว	ขาว	ขาว
6	รูปร่างของลิ้นใบ	แหลม	แหลม	ปลาย 2 แฉก	แหลม
7	ความยาวของลิ้นใบ				
8	สีของหูใบ	เขียวอ่อน	เขียวอ่อน	เขียวอ่อน	เขียวอ่อน
9	สีของข้อต่อใบ	เขียวอ่อน	เขียวอ่อน	เขียวอ่อน	เขียวอ่อน
10	ขนาดเส้นผ่านศูนย์กลางลำ	0.9 ซม.	0.5 ซม.	0.4 ซม.	0.4 ซม.
11	สีของปล้อง	เขียว	เขียว	เขียว	เหลืองอ่อน
12	ทรงกอ	กอตั้ง	กอตั้ง	กอตั้ง	กอตั้ง
13	จำนวนวันตกกล้าถึงออก				
14	สีของยอดเกสรเพศเมีย				
15	สีของปลายยอดดอก				
16	สีกลีบรองดอก				
17	หางข้าว	ไม่มี	ไม่มี	ไม่มี	สั้น
18	สีของหางข้าว				เหลืองทอง
19	ความแข็งแรงของลำต้น	แข็งปานกลาง	แข็งปานกลาง	แข็งปานกลาง	แข็งปานกลาง
20	ความสูงของลำต้น	130 ซม.	150 ซม.	140 ซม.	110 ซม.
21	ความยาวของแผ่นใบ	45 ซม.	59 ซม.	46 ซม.	48 ซม.
22	ความกว้างของแผ่นใบ	1.7 ซม.	1.3 ซม.	1.9 ซม.	1.0 ซม.
23	จำนวนรวง				
24	มุมของใบธง	ตั้งตรง	ตั้งตรง	เป็นแนวนอน	ตั้งตรง
25	ลักษณะรวง	ค่อนข้างแน่น	ค่อนข้างแน่น	ปานกลาง	ปานกลาง
26	การโผล่พ้นของรวง	โผล่พ้นพอดี	โผล่	โผล่	โผล่
27	ก้านรวง	โค้งห้อยลง	โค้งห้อยลง	ตั้งตรง	ตั้งตรง
28	การแตกกระแฉ่	มีปานกลาง	มีปานกลาง	มีปานกลาง	ไม่มี
29	การแก่ของใบ				
30	การติดเมล็ด	เป็นหมันบ้าง	เป็นหมันบ้าง	เป็นหมันบ้าง	เป็นหมันบ้าง
31	การร่วงของเมล็ด	ร่วงปานกลาง	ร่วงปานกลาง	ร่วงง่าย	ร่วงปานกลาง
32	อายุเก็บเกี่ยว				
33	การนวด				

ลำดับ	ลักษณะประจำพันธุ์	พันธุ์ข้าว			
		จะนะกู๋	จะนอนิ	จะเยะแอะ	ฮ่าม
34	ความยาวของรวง				
35	ขนบนเปลือกเมล็ด	เกลี้ยง	ขนสั้น	เกลี้ยง	ขนสั้น
36	สีเปลือกเมล็ด	ฟางกระม่วง	น้ำตาล	สีเหลือง	น้ำตาล
37	ความยาวของกลีบรวงดอก				
38	น้ำหนัก 100 เมล็ด				
39	ความยาวเมล็ดข้าวเปลือก	0.9 ซม.	0.9 ซม.	1.0 ซม.	1.0 ซม.
40	ความกว้างเมล็ดข้าวเปลือก	0.4 ซม.	0.4 ซม.	0.4 ซม.	0.3 ซม.
41	ความหนาของเมล็ด	0.3 ซม.	0.3 ซม.	0.3 ซม.	0.3 ซม.
42	ระยะพักตัว				
43	สีข้าวกล้อง	ขาว	น้ำตาลอ่อน	ขาว	น้ำตาลอ่อน
44	ชนิดของข้าวสาร	ข้าวเจ้า	ข้าวเจ้า	ข้าวเจ้า	ข้าวเหนียว
45	ความยาวของข้าวกล้อง	0.7 ซม.	0.7 ซม.	0.7 ซม.	0.8 ซม.
46	ความกว้างของข้าวกล้อง	0.3 ซม.	0.3 ซม.	0.4 ซม.	0.2 ซม.
47	รูปร่างข้าวกล้อง		ค่อนข้างป้อม	ค่อนข้างป้อม	เรียวย(>3)
48	การเป็นท้องไข				
49	กลิ่นหอม	ไม่หอม	ไม่หอม	ไม่หอม	ไม่หอม

ตารางที่ 10 ลักษณะประจำพันธุ์ของพันธุ์ข้าวพื้นเมือง ชุมชนบ้านห้วยป่าอ้อม (ต่อ)

ลำดับ	ลักษณะประจำพันธุ์	พันธุ์ข้าว		
		จะลอฟุ	จะกุดี	จะซี
1	การมีขนบนแผ่นใบ	เกลี้ยง/ไม่มีขน	เกลี้ยง/ไม่มีขน	เกลี้ยง/ไม่มีขน
2	สีของแผ่นใบ	เขียว	เขียว	เขียว
3	สีของกาบใบ	เขียวจาง	เขียวจาง	เขียวจาง
4	ปลายใบ	ตั้งตรง	ตั้งตรง	เป็นแฉนวนอน
5	สีของลิ้นใบ	ขาว	ขาว	ขาว
6	รูปร่างของลิ้นใบ	แหลม	ปลาย 2 แฉก	ปลาย 2 แฉก
7	ความยาวของลิ้นใบ			
8	สีของหูใบ	เขียวอ่อน	เขียวอ่อน	เขียวอ่อน
9	สีของข้อต่อใบ	เขียวอ่อน	เขียวอ่อน	เขียวอ่อน
10	ขนาดเส้นผ่านศูนย์กลางลำ	0.4 ซม.	0.7 ซม.	0.7 ซม.
11	สีของปล้อง	เขียว	เหลืองอ่อน	เหลืองอ่อน
12	ทรงกอ	กอดั้ง	กอดั้ง	กอดั้ง
13	จำนวนวันตกกล้าถึงออก			
14	สีของยอดเกสรเพศเมีย			

ลำดับ	ลักษณะประจำพันธุ์	พันธุ์ข้าว		
		จะลอฟุ	จะกุดี	จะซี
15	สีของปลายยอดดอก			
16	สีกลีบรองดอก			
17	หางข้าว	ไม่มี	ไม่มี	ไม่มี
18	สีของหางข้าว			
19	ความแข็งแรงของลำต้น	แข็งปานกลาง	ค่อนข้างแข็ง	แข็งปานกลาง
20	ความสูงของลำต้น	130 ซม.	152 ซม.	152 ซม.
21	ความยาวของแผ่นใบ	65 ซม.	34 ซม.	69 ซม.
22	ความกว้างของแผ่นใบ	1.4 ซม.	2.4 ซม.	1.6 ซม.
23	จำนวนรวง			
24	มุมของใบธง	ปานกลาง	ปานกลาง	ตั้งตรง
25	ลักษณะรวง	ค่อนข้างแน่น	ปานกลาง	ค่อนข้างแน่น
26	การโผล่พ้นของรวง	โผล่ค่อนข้างมาก	โผล่พ้นมาก	โผล่ค่อนข้างมาก
27	ก้านรวง	โค้งห้อยลง	ตั้งตรง	ตั้งตรง
28	การแตกกระแฉ่	มีปานกลาง	มีปานกลาง	มีปานกลาง
29	การแก่ของใบ		ค่อนข้างแก่ช้า	ค่อนข้างแก่ช้า
30	การติดเมล็ด	เป็นหมันบ้าง	ติดเมล็ดสมบูรณ์	ติดเมล็ดสมบูรณ์
31	การร่วงของเมล็ด	ร่วงน้อย	ร่วงยาก	ร่วงน้อย
32	อายุเก็บเกี่ยว			
33	การนวด			
34	ความยาวของรวง			
35	ขนบนเปลือกเมล็ด	เกลี้ยง	เกลี้ยง	เกลี้ยง
36	สีเปลือกเมล็ด	สีเหลือง	สีฟาง	ฟางขีดดำ
37	ความยาวของกลีบรองดอก			
38	น้ำหนัก 100 เมล็ด			
39	ความยาวเมล็ดข้าวเปลือก	1.0 ซม.	0.85 ซม.	0.82 ซม.
40	ความกว้างเมล็ดข้าวเปลือก	0.4 ซม.	0.45 ซม.	0.40 ซม.
41	ความหนาของเมล็ด	0.3 ซม.		
42	ระยะพักตัว			
43	สีข้าวกล้อง	ขาว		
44	ชนิดของข้าวสาร	ข้าวเจ้า		
45	ความยาวของข้าวกล้อง	0.7 ซม.		
46	ความกว้างของข้าวกล้อง	0.3 ซม.		
47	รูปร่างข้าวกล้อง	ค่อนข้างป้อม(2.1-		
48	การเป็นท้องไข			

ลำดับ	ลักษณะประจำพันธุ์	พันธุ์ข้าว		
		จะลอฟ	จะกุดี	จะซี
49	กลิ่นหอม	ไม่หอม		

3) ชุมชนบ้านกองลอย ตำบลบ่อสสี อำเภอฮอด จังหวัดเชียงใหม่

- โครงสร้างพื้นฐาน

บ้านกองลอย ประกอบด้วย ประชากร 537 คน ครัวเรือน 817 คน ผู้หญิง 842 คน เป็นกลุ่มชาติพันธุ์เผ่าลัวะ นับถือศาสนาพุทธ ส่วนใหญ่ประกอบอาชีพเกษตรกรรม

สภาพพื้นที่เป็นที่ราบติดภูเขา ประชากรจะอาศัยอยู่บริเวณที่เป็นพื้นที่ราบ

- การอนุรักษ์ทรัพยากรพันธุกรรมและการใช้ประโยชน์จากทรัพยากรพันธุกรรมข้าวพื้นเมือง

จากการสำรวจเบื้องต้น ชุมชนไม่มีความรู้เกี่ยวกับการอนุรักษ์ทรัพยากรพันธุกรรมพืช แต่มีการใช้ประโยชน์จากทรัพยากรพันธุกรรมพืช โดยเฉพาะข้าวพื้นเมืองเพื่อเป็นอาหาร

มีการแบ่งปันเมล็ดพันธุ์ข้าว และแลกเปลี่ยนเพื่อบริโภค หากมีผลผลิตมากและเหลือจากการบริโภคก็จะจำหน่าย พันธุ์ข้าวต่างๆ จะเอามาจากหมู่บ้านอื่น ถ้าเห็นว่าพันธุ์ใดปลูกแล้วให้ผลผลิตดี ไร่ก็อาจจะขอพันธุ์มาปลูก ส่วนพันธุ์ที่ไม่ดีก็จะเลิกปลูก เนื่องจากมีการเก็บเมล็ดพันธุ์เองทำให้มีการปนของเมล็ดพันธุ์ อาจทำให้ข้าวไม่มีคุณภาพ ไม่อร่อย พันธุ์นั้นก็จะไม่เอามาทำพันธุ์ต่อ ส่วนชื่อพันธุ์ก็จะตั้งชื่อกันเอง บางครั้งตั้งชื่อพันธุ์ตามชื่อคนที่น่าพันธุ์เข้ามา ข้าวไร่พื้นเมืองที่ปลูกตอนนี้มี 1 พันธุ์ ได้แก่

ข้าวเจ้าพันธุ์เฮ้ะดอ เป็นภาษาลัวะ นำมาจากอำเภอแม่สะเรียง ลักษณะทรงกอตั้ง ไม่มีหางข้าว รวงจับกันแน่นปานกลาง ก้านรวงตั้งตรง แตกระแงปานกลาง ติดเมล็ดสมบูรณ์ มีขนบนเปลือกที่ส่วนปลายเมล็ด เปลือกเมล็ดสีฟางกระน้ำตาล ข้าวกล้องสีขาว

ตารางที่ 11 ลักษณะประจำพันธุ์ของพันธุ์ข้าวพื้นเมือง ชุมชนบ้านกองลอย

ลำดับ	ลักษณะประจำพันธุ์	พันธุ์เฮ้ะดอ
1	การมีขนบนแผ่นใบ	เกลี้ยง/ไม่มีขน
2	สีของแผ่นใบ	เขียว
3	สีของกาบใบ	เขียวเส้นม่วง
4	ปลายใบ	ตั้งตรง
5	สีของลิ้นใบ	ขาว
6	รูปร่างของลิ้นใบ	ปลาย 2 แฉก
7	ความยาวของลิ้นใบ	
8	สีของหูใบ	เขียวอ่อน
9	สีของข้อต่อใบ	เขียว
10	ขนาดเส้นผ่าศูนย์กลางลำต้น	
11	สีของกปล้อง	เขียว
12	ทรงกอ	กอตั้ง
13	จำนวนวันตกกล้าถึงออกดอก	

ลำดับ	ลักษณะประจำพันธุ์	พันธุ์เหီးดอ
14	สีของยอดเกสรเพศเมีย	
15	สีของปลายยอดดอก	
16	สีกลีบรองดอก	
17	หางข้าว	ไม่มี
18	สีของหางข้าว	
19	ความแข็งแรงของลำต้น	แข็งปานกลาง
20	ความสูงของลำต้น	
21	ความยาวของแผ่นใบ	
22	ความกว้างของแผ่นใบ	
23	จำนวนรวง	
24	มุมของใบธง	ปานกลาง
25	ลักษณะรวง	ปานกลาง
26	การโผล่พ้นของรวง	โผล่พ้นบางส่วน
27	ก้านรวง	ตั้งตรง
28	การแตกกระแฉ่	มีปานกลาง
29	การแก่ของใบ	ปานกลาง
30	การติดเมล็ด	ติดเมล็ดสมบูรณ์
31	การร่วงของเมล็ด	ร่วงง่าย
32	อายุเก็บเกี่ยว	
33	การนวด	ง่าย
34	ความยาวของรวง	
35	ขนบนเปลือกเมล็ด	มีขนบนเปลือกส่วนปลายเมล็ด
36	สีเปลือกเมล็ด	ฟางกระน้ำตาล
37	ความยาวของกลีบรองดอก	
38	น้ำหนัก 100 เมล็ดข้าวเปลือก	
39	ความยาวเมล็ดข้าวเปลือก	
40	ความกว้างเมล็ดข้าวเปลือก	
41	ความหนาของเมล็ดข้าวเปลือก	
42	ระยะพักตัว	
43	สีข้าวกล้อง	ขาว
44	ชนิดของข้าวสาร	ข้าวเจ้า
45	ความยาวของข้าวกล้อง	
46	ความกว้างของข้าวกล้อง	0.28 ซม.
47	รูปร่างข้าวกล้อง	เรียวย (>3)
48	การเป็นท้องไข่	น้อย (0.1)

ลำดับ	ลักษณะประจำพันธุ์	พันธุ์เอี๊ยะดอ
49	กลิ่นหอม	ไม่หอม



ข้าวพันธุ์เอี๊ยะดอ



ข้าวพันธุ์เอี๊ยะดอ

4) ชุมชนบ้านแม่โถ ตำบลบ่อสสี อำเภอสอด จังหวัดเชียงใหม่

- โครงสร้างพื้นฐาน

บ้านแม่โถ ประกอบด้วย ประชากร 352 ครัวเรือน ผู้ชายประมาณ 791 คน ผู้หญิงประมาณ 813 คน ประชากรในหมู่บ้านเป็นชาวม้ง และเย้า นับถือศาสนาพุทธและคริสต์ ส่วนใหญ่ประกอบอาชีพเกษตรกรรม

สภาพพื้นที่เป็นที่ราบติดภูเขา ประชากรจะอาศัยอยู่บริเวณที่เป็นพื้นที่ราบ

- การอนุรักษ์ทรัพยากรพันธุกรรมและการใช้ประโยชน์จากทรัพยากรพันธุกรรมข้าวพื้นเมือง

จากการสำรวจเบื้องต้น ชุมชนไม่มีความรู้เกี่ยวกับการอนุรักษ์ทรัพยากรพันธุกรรมพืช แต่มีการใช้ประโยชน์จากทรัพยากรพันธุกรรมพืช โดยเฉพาะข้าวพื้นเมืองเพื่อเป็นอาหาร

ข้าวที่ปลูกเป็นข้าวพื้นเมืองทั้งข้าวไร่และข้าวนา โดยจะเก็บเมล็ดพันธุ์เพื่อใช้ปลูกในปีถัดไป มีการอนุรักษ์สืบทอดกันมาหลายชั่วอายุคน การคัดพันธุ์ส่วนใหญ่หลังจากเก็บเกี่ยวรวม และนวดแล้ว จะแบ่งเมล็ดพันธุ์เก็บไว้ในกระสอบต่างหาก ผู้หญิงจะเป็นคนคัดพันธุ์ข้าว การปลูกข้าวไม่ว่าจะเป็นข้าวไร่หรือข้าวนา จะปลูกปีละ 1 ครั้งในช่วงฤดูฝน เริ่มปลูกในเดือนเมษายน และเก็บเกี่ยวในเดือนตุลาคม พันธุ์ข้าวที่ปลูกมีอยู่ 4 พันธุ์ ได้แก่

1. พันธุ์บริงละ (ข้าวแดง) เป็นข้าวเหนียว รวงสวย แข็ง ร่วงยาก นำพันธุ์มาจากอำเภอสอด เชียงดาว มากกว่า 50 ปี บางคนเรียก ข้าวคึกี้ ซึ่งแปลว่า ร่วงยาก มีชนเผ่ากะเหรี่ยงจากหมู่บ้านอื่นนำไปปลูกด้วยเช่นกัน ลักษณะประจำพันธุ์ที่สำคัญ คือ ลักษณะทรงกอตั้ง ไม่มีหางข้าว รวงจับกันแน่นปานกลาง ก้านรวงโค้งห้อยลง แต่กระแงปานกลาง ติดเมล็ดสมบูรณ์มาก ไม่มีขนบนเปลือก เปลือกเมล็ดสีฟางกระน้ำตาล ข้าวกล้องสีน้ำตาลอ่อน

2. พันธุ์บัวจริง เป็นข้าวเหนียวดำ ลักษณะประจำพันธุ์ที่สำคัญ คือ ลักษณะทรงกอตั้ง ไม่มีหางข้าว รวงจับกันค่อนข้างกระจาย ก้านรวงโค้งห้อยลง แต่กระแงปานกลาง เมล็ดเป็นหมันบ้าง ไม่มีขนบนเปลือก เปลือกเมล็ดสีฟางกระน้ำตาล ข้าวกล้องสีน้ำตาลอ่อน

3. พันธุ์บัวใจ เป็นข้าวเหนียวลาย ลักษณะประจำพันธุ์ที่สำคัญ คือ ลักษณะทรงกอตั้ง ไม่มีหางข้าว รวงจับกันแน่นปานกลาง ก้านรวงโค้งห้อยลง แต่กระแงปานกลาง เมล็ดเป็นหมันบ้าง ไม่มีขนบนเปลือก เปลือกเมล็ดสีเหลือง ข้าวกล้องสีน้ำตาลอ่อน

4. พันธุ์บรีงกซื่อ เป็นข้าวเหนียว ลักษณะประจำพันธุ์ที่สำคัญ คือ ลักษณะทรงกอตั้ง ไม่มีหางข้าว รวงจับกันแน่นปานกลาง ก้านรวงโค้งห้อยลง แดกระแงปานกลาง ติดเมล็ดสมบูรณ์มาก ไม่มีขนบนเปลือก เปลือกเมล็ดสีฟาง ข้าวกลิ้งสีน้ำตาลอ่อน

ตารางที่ 12 ลักษณะประจำพันธุ์ของพันธุ์ข้าวพื้นเมือง ชุมชนบ้านแม่เฒ่า

ลำดับ	ลักษณะประจำพันธุ์	พันธุ์ข้าว			
		บรีงละ	ป่าวจี	ป่าวจรง	บรีงกซื่อ
1	การมีขนบนแผ่นใบ	เกลี้ยง/ไม่มี	เกลี้ยง/ไม่มี	เกลี้ยง/ไม่มี	เกลี้ยง/ไม่มี
2	สีของแผ่นใบ	เขียว	เขียว	เขียว	เขียว
3	สีของกาบใบ	เขียวเส้นม่วง	เขียวเส้นม่วง	เขียวเส้นม่วง	เขียวเส้นม่วง
4	ปลายใบ	ตั้งตรง	ตั้งตรง	ตั้งตรง	ตั้งตรง
5	สีของลิ้นใบ	ขาว	ขาว	ขาว	ขาว
6	รูปร่างของลิ้นใบ	แหลม			
7	ความยาวของลิ้นใบ				
8	สีของหูใบ				
9	สีของข้อต่อใบ	เขียวอ่อน	เขียวอ่อน	เขียวอ่อน	เขียวอ่อน
10	ขนาดเส้นผ่านศูนย์กลางลำต้น				
11	สีของปล้อง	เขียว	เหลืองอ่อน		
12	ทรงกอ	กอตั้ง	กอตั้ง	กอตั้ง	กอตั้ง
13	จำนวนวันตกกล้าถึงออกดอก				
14	สีของยอดเกสรเพศเมีย				
15	สีของปลายยอดดอก				
16	สีกลีบรองดอก				
17	หางข้าว	ไม่มี	ไม่มี	ไม่มี	ไม่มี
18	สีของหางข้าว				
19	ความแข็งแรงของลำต้น				
20	ความสูงของลำต้น				
21	ความยาวของแผ่นใบ				
22	ความกว้างของแผ่นใบ				
23	จำนวนรวง				
24	มุมของใบธง				
25	ลักษณะรวง	ปานกลาง	ปานกลาง	ค่อนข้าง	ปานกลาง
26	การโผล่พ้นของรวง	โผล่พ้นมาก	โผล่พ้น	โผล่พ้นมาก	โผล่
27	ก้านรวง	โค้งห้อยลง	โค้งห้อยลง	โค้งห้อยลง	โค้งห้อยลง
28	การแตกกระแง	มีปานกลาง	มีปานกลาง	มีปานกลาง	มีปานกลาง
29	การแก่ของใบ				

ลำดับ	ลักษณะประจำพันธุ์	พันธุ์ข้าว			
		บริังละ	บ่าวใจ	บ่าวจริง	บริังงซื่อ
30	การติดเมล็ด	ติดเมล็ด	เป็นหมันบ้าง	เป็นหมันบ้าง	เป็นหมันบ้าง
31	การร่วงของเมล็ด	ร่วงยาก	ร่วงง่าย	ร่วงง่าย	ร่วงง่าย
32	อายุเก็บเกี่ยว				
33	การนวด	นวดยาก	ง่าย	ง่าย	ง่าย
34	ความยาวของรวง				
35	ขนบนเปลือกเมล็ด	เกลี้ยง	เกลี้ยง	เกลี้ยง	เกลี้ยง
36	สีเปลือกเมล็ด	ฟางกระ	ฟางขีด	ฟางกระ	สีฟาง
37	ความยาวของกลีบรองดอก				
38	น้ำหนัก 100 เมล็ดข้าวเปลือก				
39	ความยาวเมล็ดข้าวเปลือก				
40	ความกว้างเมล็ดข้าวเปลือก				
41	ความหนาของเมล็ด				
42	ระยะพักตัว				
43	สีข้าวกล้อง	น้ำตาลอ่อน	น้ำตาลอ่อน	น้ำตาลอ่อน	น้ำตาลอ่อน
44	ชนิดของข้าวสาร	ข้าวเจ้า	ข้าวเหนียว	ข้าวเหนียว	ข้าวเหนียว
45	ความยาวของข้าวกล้อง				
46	ความกว้างของข้าวกล้อง	0.28 ซม.	0.35 ซม.	0.28 ซม.	
47	รูปร่างข้าวกล้อง	เรียวก(>3)	ค่อนข้างป้อม	เรียวก(>3)	
48	การเป็นท้องไข	น้อย (0.1)	น้อย (0.1)	น้อย (0.1)	
49	กลิ่นหอม	ไม่หอม	ไม่หอม	ไม่หอม	



ข้าวพันธุ์บริังละ



ข้าวพันธุ์บ่าวใจ



ข้าวพันธุ์บ่าวจรัญ



ข้าวพันธุ์บรีงกงซื่อ

5) ชุมชนบ้านห้วยข้าวลิบ ตำบลบ่อวิน อำเภอแม่วาง จังหวัด

- โครงสร้างพื้นฐาน

หมู่บ้านห้วยข้าวลิบ ประกอบด้วย ประชากร 208 ครัวเรือน ผู้ชายประมาณ 458 คน ผู้หญิงประมาณ 434 คน ประชากรเป็นกะเหรี่ยงปกากะญอ นับถือศาสนาพุทธและคริสต์ ส่วนใหญ่ประกอบอาชีพเกษตรกรรม

ตั้งอยู่ในบริเวณวัดเก่าแห่งหนึ่ง ชื่อว่า วัดดี แต่เนื่องจากชาวบ้านอาศัยอยู่ได้ไม่นานนัก เกิดมีการล้มป่วย จึงต้องย้ายถิ่นฐานมาตั้งอยู่ที่ปัจจุบัน คือ บ้านห้วยข้าวลิบ และชื่อห้วยข้าวลิบนั้น เคยมีประวัติว่าชาวบ้านทำนาแต่ข้าวลิบแทบไม่ได้กิน จึงตั้งชื่อว่า ห้วยข้าวลิบ แต่ปัจจุบันการปลูกข้าวได้ผลดี สมบูรณ์ ชาวบ้านก็อาศัยอยู่ด้วยความผาสุก โดยมีการแบ่งการปกครองออกเป็น 2 ปีก คือ ปีกห้วยข้าวลิบและปีกโป่งสมิต ส่วนใหญ่ทำเกษตรกรรม ทำไร่ ทำนา ทำสวน และเลี้ยงสัตว์ มีการปลูกข้าวไร่ มามากกว่า 70 ปี

- การอนุรักษ์ทรัพยากรพันธุกรรมและการใช้ประโยชน์จากทรัพยากรพันธุกรรมข้าวพื้นเมือง

จากการสำรวจเบื้องต้น ชุมชนไม่มีความรู้เกี่ยวกับการอนุรักษ์ทรัพยากรพันธุกรรมพืช แต่มีการใช้ประโยชน์จากทรัพยากรพันธุกรรมพืช โดยเฉพาะข้าวพื้นเมืองเพื่อเป็นอาหาร

ข้าวที่ปลูกเป็นข้าวพื้นเมืองข้าวไร่ โดยจะเก็บเมล็ดพันธุ์เพื่อใช้ปลูกในปีถัดไป มีการอนุรักษ์สืบทอดกันต่อๆ มา การคัดพันธุ์ส่วนใหญ่หลังจากเก็บเกี่ยวรวม และนวดแล้ว จะแบ่งเมล็ดพันธุ์เก็บไว้ในกระสอบต่างหาก การปลูกข้าวจะปลูกปีละ 1 ครั้งในช่วงฤดูฝน เริ่มปลูกในเดือนเมษายน และเก็บเกี่ยวในเดือนตุลาคม พันธุ์ข้าวที่ปลูกมีอยู่ 3 พันธุ์ ได้แก่

1. พันธุ์ปริจิกหว่า ข้าวเหนียว ลักษณะประจำพันธุ์ที่สำคัญ คือ ลักษณะทรงกอตั้ง ไม่มีหางข้าว รวงจับกันค่อนข้างแน่น ก้านรวงตั้งตรง แตกกระแงปานกลาง ติดเมล็ดสมบูรณ์ มีขนสั้นบนเปลือกที่ส่วนปลายเมล็ด เปลือกเมล็ดสีม่วง

2. พันธุ์ปือปาแม ข้าวเจ้า ลักษณะประจำพันธุ์ที่สำคัญ คือ ลักษณะทรงกอตั้ง ไม่มีหางข้าว รวงจับกันค่อนข้างแน่น ก้านรวงตั้งตรง แตกกระแงปานกลาง ติดเมล็ดสมบูรณ์ มีขนสั้นบนเปลือกที่ส่วนปลายเมล็ด เปลือกเมล็ดสีฟางมีชิตน้ำตาล ข้าวกลิ้งสีน้ำตาลมัน

3. พันธุ์ปือขอมมี ข้าวเจ้า ลักษณะประจำพันธุ์ที่สำคัญ คือ ลักษณะทรงกอตั้ง ไม่มีหางข้าว รวงจับกันค่อนข้างแน่น ก้านรวงโค้งห้อยลง แตกกระแงปานกลาง ติดเมล็ดสมบูรณ์ มีขนสั้นบนเปลือกที่ส่วนปลายเมล็ด เปลือกเมล็ดสีฟางมีชิตน้ำตาล ข้าวกลิ้งสีขาว

ตารางที่ 13 ลักษณะประจำพันธุ์ของพันธุ์ข้าวพื้นเมือง ชุมชนบ้านห้วยข้าวลีบ

ลำดับ	ลักษณะประจำพันธุ์	พันธุ์ข้าว		
		ปรีจิกหว่า	ปือปาแม	ปือชอมี
1	การมีขนบนแผ่นใบ	มีขนมาก	มีขนบ้าง	มีขนบ้าง
2	สีของแผ่นใบ	เขียว	เขียว	เขียว
3	สีของกาบใบ	เขียวเส้นม่วง	เขียวเส้นม่วง	เขียวจาง
4	ปลายใบ	ตั้งตรง	ตั้งตรง	ตั้งตรง
5	สีของลิ้นใบ	ม่วง	ขาว	ขาว
6	รูปร่างของลิ้นใบ	ปลาย 2 แฉก	แหลม	ปลาย 2 แฉก
7	ความยาวของลิ้นใบ	1.5 ซม.	1.5 ซม.	2.0 ซม.
8	สีของหูใบ	เขียวอ่อน	เขียวอ่อน	เขียวอ่อน
9	สีของข้อต่อใบ	เขียว	เขียวอ่อน	เขียว
10	ขนาดเส้นผ่านศูนย์กลางลำต้น	0.4 ซม.	0.5 ซม.	0.3 ซม.
11	สีของปล้อง	ม่วงดำ	เขียว	เหลืองอ่อน
12	ทรงกอ	กอดตั้ง	กอดตั้ง	กอดตั้ง
13	จำนวนวันตกกล้าถึงออกดอก			
14	สีของยอดเกสรเพศเมีย			
15	สีของปลายยอดดอก			
16	สีกลีบรองดอก	ม่วง-ดำ	ฟาง(ขาว)	
17	หางข้าว	ไม่มี	ไม่มี	ไม่มี
18	สีของหางข้าว			
19	ความแข็งแรงของลำต้น	ค่อนข้างแข็ง	ค่อนข้างแข็ง	แข็งปานกลาง
20	ความสูงของลำต้น	120 ซม.	130 ซม.	125 ซม.
21	ความยาวของแผ่นใบ	55 ซม.	63 ซม.	37 ซม.
22	ความกว้างของแผ่นใบ	1.0 ซม.	1.0 ซม.	1.5 ซม.
23	จำนวนรวง			
24	มุมของใบธง	ตั้งตรง	ตั้งตรง	ตั้งตรง
25	ลักษณะรวง	ปานกลาง	ปานกลาง	ปานกลาง
26	การโผล่พ้นของรวง	โผล่พ้นมาก	โผล่พ้นมาก	โผล่พ้นมาก
27	ก้านรวง	ตั้งตรง	ตั้งตรง	โค้งห้อยลง
28	การแตกกระแฉ่	มีปานกลาง	มีปานกลาง	มีปานกลาง
29	การแก่ของใบ			
30	การติดเมล็ด	ติดเมล็ดสมบูรณ์	ติดเมล็ดสมบูรณ์	ติดเมล็ดสมบูรณ์
31	การร่วงของเมล็ด	ร่วงง่าย	ร่วงน้อย	ร่วงปานกลาง
32	อายุเก็บเกี่ยว			
33	การนวด	ง่าย	ปานกลาง	ปานกลาง

ลำดับ	ลักษณะประจำพันธุ์	พันธุ์ข้าว		
		ปรีจิกหว่า	ปือปาแม	ปือซอมี
34	ความยาวของรวง	18 ซม.	25 ซม.	17 ซม.
35	ขนบนเปลือกเมล็ด	ขนสั้น	ขนสั้น	มีขนบนเปลือกส่วน
36	สีเปลือกเมล็ด	ม่วง	ฟางซีดน้ำตาล	ฟางซีดน้ำตาล
37	ความยาวของกลีบรองดอก	ยาว 1.6-2.5 มม.	ยาว 1.6-2.5 มม.	ยาว 1.6-2.5 มม.
38	น้ำหนัก 100 เมล็ดข้าวเปลือก			
39	ความยาวเมล็ดข้าวเปลือก	0.9 ซม.	0.7 ซม.	0.9 ซม.
40	ความกว้างเมล็ดข้าวเปลือก	0.3 ซม.	0.45 ซม.	0.3 ซม.
41	ความหนาของเมล็ด			
42	ระยะพักตัว			
43	สีข้าวกล้อง		น้ำตาลมัน	ขาว
44	ชนิดของข้าวสาร	ข้าวเหนียว	ข้าวเจ้า	ข้าวเจ้า
45	ความยาวของข้าวกล้อง			
46	ความกว้างของข้าวกล้อง	0.28 ซม.	0.35 ซม.	0.28 ซม.
47	รูปร่างข้าวกล้อง	เรียวก(>3)	ค่อนข้างป้อม(2.1-	เรียวก(>3)
48	การเป็นท้องไข	น้อย (0.1)	น้อย (0.1)	น้อย (0.1)
49	กลิ่นหอม	ไม่หอม	ไม่หอม	ไม่หอม



ข้าวพันธุ์ปือปาแม



ข้าวพันธุ์ปรีจิกหว่า



ข้าวพันธุ์ปือซอมี

6) ชุมชนบ้านห้วยหอย ตำบลบ่อวิน อำเภอแม่วาง จังหวัดเชียงใหม่

- โครงสร้างพื้นฐาน

บ้านห้วยหอย ประกอบด้วย ประชากร 155 ครัวเรือน ผู้ชายประมาณ 319 คน ผู้หญิงประมาณ 312 คน ประชากรเป็นกะเหรี่ยง นับถือศาสนาคริสต์ ส่วนใหญ่ประกอบอาชีพเกษตรกรรม ทำไร่ ทำนา ทำสวน และเลี้ยงสัตว์ มามากกว่า 300 ปี

บ้านห้วยหอย ได้แยกตัวมาจากบ้านขุนปวย ตั้งแต่ปี พ.ศ. 2200 ในอดีตนั้น ประชากรส่วนหนึ่งย้ายมาจากบ้านห้วยสูง ซึ่งเป็นเขตติดต่อกับอำเภอดอยหล่อ ต่อมาได้เกิดภัยแล้ง ชาวบ้านจึงอพยพย้ายถิ่นมายังบ้านห้วยหอย ปัจจุบัน มีการแบ่งการปกครอง เป็น 2 ปีก คือ ปีกขุนปวยบน และปีกขุนปวยล่าง ประกอบด้วย 3 หย่อมบ้าน ได้แก่ หย่อมบ้านประตูเมือง หย่อมบ้านห้วยหอย และหย่อมบ้านห้วยข้าวลีบ สภาพอากาศเย็นสบายเกือบตลอดทั้งปี มี 3 ฤดู

- การอนุรักษ์ทรัพยากรพันธุกรรมและการใช้ประโยชน์จากทรัพยากรพันธุกรรมข้าวพื้นเมือง

จากการสำรวจเบื้องต้น ชุมชนไม่มีความรู้เกี่ยวกับการอนุรักษ์ทรัพยากรพันธุกรรมพืช แต่มีการใช้ประโยชน์จากทรัพยากรพันธุกรรมพืช โดยเฉพาะข้าวพื้นเมืองเพื่อเป็นอาหาร

ข้าวที่ปลูกเป็นข้าวพื้นเมือง ข้าวไร่ โดยจะเก็บเมล็ดพันธุ์เพื่อใช้ปลูกในปีถัดไป มีการอนุรักษ์สืบทอดกันต่อๆ มา การคัดพันธุ์ส่วนใหญ่หลังจากเก็บเกี่ยวรวม และนวดแล้ว จะแบ่งเมล็ดพันธุ์เก็บไว้ในกระสอบต่างหาก การปลูกข้าวจะปลูกปีละ 1 ครั้งในช่วงฤดู พันธุ์ข้าวที่ปลูกมีอยู่ 4 พันธุ์ ได้แก่

1. พันธุ์ปือขอมมี ข้าวเจ้า ลักษณะประจำพันธุ์ที่สำคัญ คือ ลักษณะทรงกอตั้ง ไม่มีหางข้าว รวงจับกันค่อนข้างแน่น ก้านรวงโค้งห้อยลง แตกกระแงปานกลาง ตัดเมล็ดสมบูรณ์ มีขนสั้นบนเปลือกที่ส่วนปลายเมล็ด เปลือกเมล็ดสีฟางมีขีดน้ำตาล ข้าวกล้องสีขาว

2. พันธุ์ปือวะโพ ข้าวเจ้า ลักษณะประจำพันธุ์ที่สำคัญ คือ ลักษณะทรงกอตั้ง ไม่มีหางข้าว รวงจับกันค่อนข้างกระจาย ก้านรวงโค้งห้อยลง แตกกระแงปานกลาง ตัดเมล็ดสมบูรณ์ มีขนสั้นบนเปลือกที่ส่วนปลายเมล็ด เปลือกเมล็ดสีฟาง ข้าวกล้องสีขาว

3. พันธุ์ปืออีกอ ข้าวเหนียว ลักษณะประจำพันธุ์ที่สำคัญ คือ ลักษณะทรงกอตั้ง หางข้าวสั้น รวงจับกันค่อนข้างแน่น ก้านรวงโค้งห้อยลง แตกกระแงปานกลาง ตัดเมล็ดสมบูรณ์ มีขนสั้นบนเปลือกที่ส่วนปลายเมล็ด เปลือกเมล็ดสีฟางมีขีดดำ ข้าวกล้องสีน้ำตาลมัน

4. พันธุ์ปืออีชู ข้าวเหนียว ลักษณะประจำพันธุ์ที่สำคัญ คือ ลักษณะทรงกอตั้ง หางข้าวสั้น รวงจับกันค่อนข้างแน่น ก้านรวงโค้งห้อยลง แตกกระแงถี่ ตัดเมล็ดสมบูรณ์ มีขนสั้นบนเปลือกที่ส่วนปลายเมล็ด เปลือกเมล็ดสีฟางมีขีดน้ำตาล ข้าวกล้องสีม่วงดำ

ตารางที่ 14 ลักษณะประจำพันธุ์ของพันธุ์ข้าวพื้นเมือง ชุมชนบ้านห้วยหอย

ลำดับ	ลักษณะประจำพันธุ์	พันธุ์ข้าว			
		ปือขอมมี	ปืออีกอ	ปืออีชู	ปือวะโพ
1	การมีขนบนแผ่นใบ	มีขนบ้าง	มีขนมาก	เกลี้ยง/ไม่มี	เกลี้ยง/ไม่มี
2	สีของแผ่นใบ	เขียว	เขียว	เขียว	เขียว
3	สีของกาบใบ	เขียวจาง	เขียวจาง	เขียวจาง	เขียวจาง
4	ปลายใบ	ตั้งตรง	ตั้งตรง	ตั้งตรง	ตั้งตรง
5	สีของลิ้นใบ	ขาว	ขาว	ขาว	ขาว

ลำดับ	ลักษณะประจำพันธุ์	พันธุ์ข้าว			
		ปิ่นชอมมี	ปรีอีโก	ปรีอีชู	ปิ่นอะโพ
6	รูปร่างของลิ้นใบ	ปลาย 2 แฉก	ปลาย 2 แฉก	ปลาย 2 แฉก	ปลาย 2 แฉก
7	ความยาวของลิ้นใบ	2.7 ซม.	3.1 ซม.	2.2 ซม.	1.5 ซม.
8	สีของหูใบ	เขียวอ่อน	เขียวอ่อน	เขียวอ่อน	เขียวอ่อน
9	สีของข้อต่อใบ	เขียว	เขียว	เขียว	เขียว
10	ขนาดเส้นผ่านศูนย์กลางลำต้น	0.5 ซม.	0.6 ซม.	0.3 ซม.	0.28 ซม.
11	สีของปล้อง	เหลืองอ่อน	เหลืองอ่อน	เหลืองอ่อน	เหลืองอ่อน
12	ทรงกอ	กอดตั้ง	กอดตั้ง	กอดตั้ง	กอดตั้ง
13	จำนวนวันตกกล้าถึงออกดอก				
14	สีของยอดเกสรเพศเมีย				
15	สีของปลายยอดดอก				
16	สีกลีบรองดอก				
17	หางข้าว	ไม่มี	สั้น	สั้น	สั้น
18	สีของหางข้าว		ฟาง(ขาว)	ดำ	ดำ
19	ความแข็งแรงของลำต้น	แข็งปาน	แข็งปาน	อ่อนแอ	อ่อนแอมมา
20	ความสูงของลำต้น	130 ซม.	115 ซม.	105 ซม.	65 ซม.
21	ความยาวของแผ่นใบ	44 ซม.	52 ซม.	37 ซม.	25 ซม.
22	ความกว้างของแผ่นใบ	0.8 ซม.	0.8 ซม.	1.5 ซม.	1.7 ซม.
23	จำนวนรวง				
24	มุมของใบธง	ตั้งตรง	ปานกลาง	เป็นแนวนอน	ตั้งตรง
25	ลักษณะรวง	ปานกลาง	ปานกลาง	ปานกลาง	ค่อนข้าง
26	การโผล่พ้นของรวง	โผล่พ้นมาก	โผล่พ้นมาก	โผล่พ้นมาก	โผล่พ้นพอดี
27	ก้านรวง	โค้งห้อยลง	โค้งห้อยลง	โค้งห้อยลง	โค้งห้อยลง
28	การแตกกระแฉ่	มีปานกลาง	มีปานกลาง	ระแฉ่ถี่หรือ	มีปานกลาง
29	การแก่ของใบ	ปานกลาง	ปานกลาง	ปานกลาง	ปานกลาง
30	การติดเมล็ด	ติดเมล็ด	ติดเมล็ด	ติดเมล็ด	ติดเมล็ด
31	การร่วงของเมล็ด	ร่วงปานกลาง	ร่วงปานกลาง	ร่วงปานกลาง	ร่วงน้อย
32	อายุเก็บเกี่ยว				
33	การนวด	ปานกลาง	ปานกลาง	ปานกลาง	ปานกลาง
34	ความยาวของรวง	17 ซม.	25 ซม.	20 ซม.	17.5 ซม.
35	ขนบนเปลือกเมล็ด	มีขนบน	มีขนบน	มีขนบน	มีขนบน
36	สีเปลือกเมล็ด	ฟางซีด	ฟางซีดดำ	ฟางซีด	สีฟาง
37	ความยาวของกลีบรองดอก	ยาว 1.6-2.5	ยาว 1.6-2.5	ยาว 1.6-2.5	ยาว 1.6-2.5
38	น้ำหนัก 100 เมล็ดข้าวเปลือก				
39	ความยาวเมล็ดข้าวเปลือก	0.9 ซม.	1.0 ซม.	0.7 ซม.	1.0 ซม.

ลำดับ	ลักษณะประจำพันธุ์	พันธุ์ข้าว			
		ป๊อซอมมี	ปริอีกอ	ปริอีชู	ป๊อวะโพ
40	ความกว้างเมล็ดข้าวเปลือก	0.3 ซม.	0.32 ซม.	0.45 ซม.	0.35 ซม.
41	ความหนาของเมล็ด				
42	ระยะพักตัว				
43	สีข้าวกล้อง	ขาว	น้ำตาลมัน	ม่วงดำ	ขาว
44	ชนิดของข้าวสาร	ข้าวเจ้า	ข้าวเหนียว	ข้าวเหนียว	ข้าวเจ้า
45	ความยาวของข้าวกล้อง	0.7 ซม.	0.7 ซม.	0.6 ซม.	0.7 ซม.
46	ความกว้างของข้าวกล้อง	0.28 ซม.	0.28 ซม.	0.35 ซม.	0.32 ซม.
47	รูปร่างข้าวกล้อง	เรียวย (>3)	เรียวย (>3)	ค่อนข้างป้อม	เรียวย (>3)
48	การเป็นท้องไข	น้อย (0.1)	น้อย (0.1)	น้อย (0.1)	น้อย (0.1)
49	กลิ่นหอม	ไม่หอม	ไม่หอม	ไม่หอม	ไม่หอม



ข้าวพันธุ์ป๊อซอมมี



ข้าวพันธุ์ปริอีกอ



ข้าวพันธุ์ปริอีชู



ข้าวพันธุ์ป๊อวะโพ

3. จังหวัดเชียงราย

1) ชุมชนบ้านย่านำ ตำบลลาวี อำเภอแม่สรวย จังหวัดเชียงราย

- โครงสร้างพื้นฐาน

ประชากรในหมู่บ้านประกอบด้วยมุเซอ อาข่า และคนเมืองอาศัยรวมกัน ประมาณ 130 คนเรือน

มีสภาพเป็นภูเขาและบางส่วนเป็นที่ราบเชิงเขา สลับกับป่าดงดิบ สภาพภูมิประเทศเป็นภูเขา อาชีพหลัก ทำไร่ ทำสวน พื้นที่ทำกินเป็นพื้นที่ป่าสงวนที่ทางราชการอนุญาตให้ทำกินได้ แต่ละคนมีพื้นที่ทำกินไม่มาก บางคนมีประมาณ 10 ไร่

- การอนุรักษ์ทรัพยากรพันธุกรรมและการใช้ประโยชน์จากทรัพยากรพันธุกรรมข้าวพื้นเมือง

จากการสำรวจเบื้องต้น ชุมชนไม่มีความรู้เกี่ยวกับการอนุรักษ์ทรัพยากรพันธุกรรมพืช แต่มีการใช้ประโยชน์จากทรัพยากรพันธุกรรมพืช โดยเฉพาะข้าวพื้นเมืองเพื่อเป็นอาหาร

มีการปลูกข้าวพื้นเมืองทั้งข้าวเจ้าและข้าวเหนียวทั้งที่เป็นข้าวไร่และข้าวที่ปลูกในนา ข้าวที่ปลูกเป็นพันธุ์ที่ปลูกมานาน พันธุ์ไหนให้ผลผลิตไม่ดีก็เลิกปลูก และหาพันธุ์อื่นที่ดีกว่ามาจากหมู่บ้านอื่นด้วย พันธุ์ที่ปลูกมี 5 พันธุ์ ได้แก่

1. พันธุ์ฮอนยอนะ เป็นข้าวเหนียว ข้าวเก่า เปลือกเมล็ดไม่มีขน
2. พันธุ์ชะเออะ เป็นข้าวเจ้า ปลูกในนา ข้าวกล้องสีน้ำตาลอ่อน มีขนบนเปลือกส่วนปลายเมล็ด
3. พันธุ์ยาปือ เป็นข้าวเจ้า เมล็ดสั้น ข้าวกล้องสีน้ำตาลอ่อน เปลือกเมล็ดไม่มีขน
4. พันธุ์แซหยื่อ เป็นข้าว เจ้าเมล็ดสั้น ข้าวกล้องสีน้ำตาลอ่อน เปลือกเมล็ดไม่มีขน
5. ข้าวพม่า เป็นข้าวเจ้า ปลูกในนา ขนบนเปลือกเมล็ดมีขนกลีบใหญ่

ตารางที่ 15 ลักษณะประจำพันธุ์ของพันธุ์ข้าวพื้นเมือง ชุมชนบ้านย่านำ

ลำดับ	ลักษณะประจำพันธุ์	พันธุ์ข้าว		
		ยาปือ	ชะเออะ	ข้าวพม่า
1	การมีขนบนแผ่นใบ	เกลี้ยง/ไม่มีขน		
2	สีของแผ่นใบ	เขียวจาง		
3	สีของกาบใบ	เขียวจาง		
4	ปลายใบ	ตั้งตรง		
5	สีของลิ้นใบ	ขาว		
6	รูปร่างของลิ้นใบ	แหลม		
7	ความยาวของลิ้นใบ			
8	สีของหุบใบ	เขียวอ่อน		
9	สีของข้อต่อใบ	เขียวอ่อน		
10	ขนาดเส้นผ่านศูนย์กลางลำต้น			
11	สีของปล้อง	เขียว		
12	ทรงกอ	กอตั้ง		
13	จำนวนวันตกกล้าถึงออกดอก			

ลำดับ	ลักษณะประจำพันธุ์	พันธุ์ข้าว		
		ยาปือ	ชะเออะ	ข้าวพม่า
14	สีของยอดเกสรเพศเมีย			
15	สีของปลายยอดดอก			
16	สีกลีบรองดอก			
17	หางข้าว	ไม่มี	ไม่มี	ไม่มี
18	สีของหางข้าว			
19	ความแข็งแรงของลำต้น			
20	ความสูงของลำต้น			
21	ความยาวของแผ่นใบ			
22	ความกว้างของแผ่นใบ			
23	จำนวนรวง			
24	มุมของใบธง			
25	ลักษณะรวง	ปานกลาง	ปานกลาง	ปานกลาง
26	การโผล่พ้นของรวง	โผล่ค่อนข้างมาก	โผล่ค่อนข้างมาก	โผล่ค่อนข้างมาก
27	ก้านรวง	ตั้งตรง	ตั้งตรง	ตั้งตรง
28	การแตกกระแฉ่	มีปานกลาง	มีปานกลาง	มีปานกลาง
29	การแก่ของใบ			
30	การติดเมล็ด	ติดเมล็ดสมบูรณ์	ติดเมล็ดสมบูรณ์	เป็นหมันบ้าง
31	การร่วงของเมล็ด	ร่วงน้อย	ร่วงน้อย	ร่วงปานกลาง
32	อายุเก็บเกี่ยว			
33	การนวด			
34	ความยาวของรวง	29 ซม.	30 ซม.	26 ซม.
35	ขนบนเปลือกเมล็ด	เกลี้ยง	มีขนบนเปลือกส่วน	มีขนบนกลีบใหญ่
36	สีเปลือกเมล็ด	มีขนบนเปลือกส่วน	มีขนบนเปลือกส่วน	มีขนบนเปลือกส่วน
37	ความยาวของกลีบรองดอก			
38	น้ำหนัก 100 เมล็ดข้าวเปลือก			
39	ความยาวเมล็ดข้าวเปลือก	1.0 ซม.	0.93 ซม.	1.1 ซม.
40	ความกว้างเมล็ดข้าวเปลือก	0.3 ซม.	0.3 ซม.	0.3 ซม.
41	ความหนาของเมล็ด	0.2 ซม.	0.22 ซม.	0.22 ซม.
42	ระยะพักตัว			
43	สีข้าวกล้อง	น้ำตาลอ่อน	ขาว	ขาว
44	ชนิดของข้าวสาร	ข้าวเจ้า	ข้าวเจ้า	ข้าวเจ้า
45	ความยาวของข้าวกล้อง			
46	ความกว้างของข้าวกล้อง	0.28 ซม.		
47	รูปร่างข้าวกล้อง	เรียวย (>3)		

ลำดับ	ลักษณะประจำพันธุ์	พันธุ์ข้าว		
		ยาปือ	ชะเออะ	ข้าวพม่า
48	การเป็นท้องไข	น้อย (0.1)		
49	กลิ่นหอม	ไม่หอม		

ตารางที่ 16 ลักษณะประจำพันธุ์ของพันธุ์ข้าวพื้นเมือง ชุมชนบ้านย่านำ (ต่อ)

ลำดับ	ลักษณะประจำพันธุ์	พันธุ์ข้าว	
		ฮอนยอนะ	แซหยื่อ
1	การมีขนบนแผ่นใบ		
2	สีของแผ่นใบ		
3	สีของกาบใบ		
4	ปลายใบ		
5	สีของลิ้นใบ		
6	รูปร่างของลิ้นใบ		
7	ความยาวของลิ้นใบ		
8	สีของหุใบ		
9	สีของข้อต่อใบ		
10	ขนาดเส้นผ่านศูนย์กลางลำต้น		
11	สีของปล้อง		
12	ทรงกอ		
13	จำนวนวันตกกล้าถึงออกดอก		
14	สีของยอดเกสรเพศเมีย		
15	สีของปลายยอดดอก		
16	สีกลีบรองดอก		
17	หางข้าว	ไม่มี	ไม่มี
18	สีของหางข้าว		
19	ความแข็งแรงของลำต้น		
20	ความสูงของลำต้น		
21	ความยาวของแผ่นใบ		
22	ความกว้างของแผ่นใบ		
23	จำนวนรวง		
24	มุมของใบธง		
25	ลักษณะรวง	ค่อนข้างแน่น	ค่อนข้างแน่น
26	การโผล่พ้นของรวง	โผล่ค่อนข้างมาก	โผล่ค่อนข้างมาก
27	ก้านรวง	ตั้งตรง	ตั้งตรง
28	การแตกกระแฉ่	ไม่มี	ไม่มี

ลำดับ	ลักษณะประจำพันธุ์	พันธุ์ข้าว	
		ฮอนยอนะ	แซหยื่อ
29	การแก่ของใบ		
30	การติดเมล็ด	ติดเมล็ดสมบูรณ์มาก	ติดเมล็ดสมบูรณ์
31	การร่วงของเมล็ด	ร่วงน้อย	ร่วงปานกลาง
32	อายุเก็บเกี่ยว		
33	การนวด		
34	ความยาวของรวง	31 ซม.	32 ซม.
35	ขนบนเปลือกเมล็ด	เกลี้ยง	เกลี้ยง
36	สีเปลือกเมล็ด	มีขนบนเปลือกส่วนปลายเมล็ด	มีขนบนเปลือกส่วนปลายเมล็ด
37	ความยาวของกลีบรองดอก		
38	น้ำหนัก 100 เมล็ดข้าวเปลือก		
39	ความยาวเมล็ดข้าวเปลือก	1.1 ซม.	1.0 ซม.
40	ความกว้างเมล็ดข้าวเปลือก	0.3 ซม.	0.29 ซม.
41	ความหนาของเมล็ด	0.22 ซม.	0.22 ซม.
42	ระยะพักตัว		
43	สีข้าวกล้อง	ขาว	ขาว
44	ชนิดของข้าวสาร	ข้าวเหนียว	ข้าวเจ้า
45	ความยาวของข้าวกล้อง		
46	ความกว้างของข้าวกล้อง		
47	รูปร่างข้าวกล้อง		
48	การเป็นท้องไข		
49	กลิ่นหอม		



ข้าวพันธุ์ยาบิ้อ



ข้าวพันธุ์ฮอนยอนะ



ข้าวพันธุ์พม่า



ข้าวพันธุ์ชะเออะ



ข้าวพันธุ์แซ่ซื่อ

2) ชุมชนบ้านป่าดู่ ตำบลป่าซาง อำเภอแม่จัน จังหวัดเชียงราย

- โครงสร้างพื้นฐาน

บ้านป่าดู่ ประกอบด้วย ประชากร 144 ครัวเรือน ผู้ชายประมาณ 281 คน ผู้หญิงประมาณ 309 คน ประชากรเป็นอาข่า นับถือศาสนาพุทธและคริสต์ ส่วนใหญ่ประกอบอาชีพเกษตรกรรม ทำไร่ ทำนา ทำสวน และเลี้ยงสัตว์

มีสภาพพื้นที่เป็นภูเขาสูงและบางส่วนเป็นที่ราบเชิงเขา ประชากรจะอาศัยอยู่ในบริเวณที่เป็นพื้นที่ราบ

- การอนุรักษ์ทรัพยากรพันธุกรรมและการใช้ประโยชน์จากทรัพยากรพันธุกรรมข้าวพื้นเมือง

จากการสำรวจเบื้องต้น ชุมชนไม่มีความรู้เกี่ยวกับการอนุรักษ์ทรัพยากรพันธุกรรมพืช แต่มีการใช้ประโยชน์จากทรัพยากรพันธุกรรมพืช โดยเฉพาะข้าวพื้นเมืองเพื่อเป็นอาหาร

มีการปลูกข้าวพื้นเมืองทั้งข้าวเจ้าและข้าวเหนียว โดยปลูกทั้งที่เป็นข้าวไร่และข้าวที่ปลูกในนา บางพันธุ์ปลูกได้ทั้งแบบไร่และแบบนา มีการนำข้าวที่ให้ผลผลิตดีมาจากหมู่บ้านอื่น พันธุ์ที่ปลูกมี 3 พันธุ์ ได้แก่

1. พันธุ์เกา มาจากจีน ชาวบ้านนำมาจากดอยแม่สลอง เนื่องจากให้ผลผลิตดี เป็นข้าวเจ้า เมล็ดใหญ่ ข้าวกล้องเป็นสีขาว มีขนบนเปลือกเมล็ดบนกลีบใหญ่ ไม่มีหางข้าว ปลูกได้ทั้งแบบไร่และแบบนา

2. พันธุ์แซ่ซิมะ (ข้าวเหลืองใหญ่) หรือข้าวพม่า ข้าวเตี้ย เป็นข้าวเจ้า เมล็ดเรียวยาว ข้าวกล้องเป็นสีขาว มีขนบนเปลือกเมล็ดบนกลีบใหญ่ ไม่มีหางข้าว ปลูกในนา

3. พันธุ์จะปือ เป็นข้าวเจ้า เมล็ดสั้น ให้ผลผลิตดี ข้าวกล้องเป็นสีขาว มีขนบนเปลือก เมล็ดบนกลีบใหญ่ ไม่มีหางข้าว

ตารางที่ 17 ลักษณะประจำพันธุ์ของพันธุ์ข้าวพื้นเมือง ชุมชนบ้านป่าดู่

ลำดับ	ลักษณะประจำพันธุ์	พันธุ์ข้าว		
		จะปือ	ภา	แซซิมะ
1	การมีขนบนแผ่นใบ	เกลี้ยง/ไม่มีขน	เกลี้ยง/ไม่มีขน	มีขนบ้าง
2	สีของแผ่นใบ	เขียว	เขียวเข้ม	เขียวจาง
3	สีของกาบใบ	เขียวจาง	เขียวจาง	เขียวจาง
4	ปลายใบ	ห้อยลง	ตั้งตรง	ตั้งตรง
5	สีของลิ้นใบ	ขาว	ขาว	ขาว
6	รูปร่างของลิ้นใบ	แหลม	ปลาย 2 แฉก	ปลาย 2 แฉก
7	ความยาวของลิ้นใบ			
8	สีของหูใบ	เขียวอ่อน	เขียวอ่อน	เขียวอ่อน
9	สีของข้อต่อใบ	เขียวอ่อน	เขียวอ่อน	เขียวอ่อน
10	ขนาดเส้นผ่านศูนย์กลางลำ	0.7 ซม.	0.6 ซม.	0.5 ซม.
11	สีของปล้อง	เขียว	เขียว	เขียว
12	ทรงกอ	กอดตั้ง	กอดตั้ง	กอดตั้ง
13	จำนวนวันตกกล้าถึงออก			
14	สีของยอดเกสรเพศเมีย			
15	สีของปลายยอดดอก			
16	สีกลีบรองดอก			
17	หางข้าว	ไม่มี	ไม่มี	ไม่มี
18	สีของหางข้าว			
19	ความแข็งแรงของลำต้น			
20	ความสูงของลำต้น	128 ซม.	88 ซม.	93 ซม.
21	ความยาวของแผ่นใบ	54 ซม.	52.8 ซม.	54 ซม.
22	ความกว้างของแผ่นใบ	1.8 ซม.	1.7 ซม.	1.3 ซม.
23	จำนวนรวง	๑๒	11	11
24	มุมของใบธง	ปานกลาง	มีหลายลักษณะ	ปานกลาง
25	ลักษณะรวง	ปานกลาง	ค่อนข้างกระจาย	ค่อนข้างกระจาย
26	การโผล่พ้นของรวง	โผล่พ้นมาก	โผล่พ้นพอดี	โผล่ค่อนข้างมาก
27	ก้านรวง	ตั้งตรง	โค้งห้อยลง	โค้งห้อยลง
28	การแตกกระแฉ่	ไม่มี	มีปานกลาง	มีปานกลาง
29	การแก่ของใบ			
30	การติดเมล็ด	ติดเมล็ดสมบูรณ์	ติดเมล็ดสมบูรณ์มาก	ติดเมล็ดสมบูรณ์

ลำดับ	ลักษณะประจำพันธุ์	พันธุ์ข้าว		
		จะปือ	ภา	แซชี่มะ
31	การร่วงของเมล็ด	ร่วงยาก	ร่วงยาก	ร่วงยาก
32	อายุเก็บเกี่ยว			
33	การนวด			
34	ความยาวของรวง	32 ซม.	26.8 ซม.	25 ซม.
35	ขนบนเปลือกเมล็ด	มีขนบนกลีบใหญ่	มีขนบนกลีบใหญ่	มีขนบนกลีบใหญ่
36	สีเปลือกเมล็ด	สีเหลือง	สีเหลือง	สีเหลือง
37	ความยาวของกลีบรวงดอก			
38	น้ำหนัก 100 เมล็ด			
39	ความยาวเมล็ดข้าวเปลือก	0.9 ซม.	1.1 ซม.	0.9 ซม.
40	ความกว้างเมล็ดข้าวเปลือก	0.4 ซม.	0.4 ซม.	0.3 ซม.
41	ความหนาของเมล็ด	0.25 ซม.	0.25 ซม.	0.2 ซม.
42	ระยะพักตัว			
43	สีข้าวกล้อง	ขาว		
44	ชนิดของข้าวสาร	ข้าวเจ้า	ข้าวเจ้า	ข้าวเจ้า
45	ความยาวของข้าวกล้อง			
46	ความกว้างของข้าวกล้อง			
47	รูปร่างข้าวกล้อง			
48	การเป็นท้องไข			
49	กลิ่นหอม			



ข้าวพันธุ์จะปือ



ข้าวพันธุ์ภา



ข้าวพันธุ์แชชอม่ะ

3) ชุมชนบ้านรักแผ่นดิน ตำบลทับเต่า อำเภอเทิง จังหวัดเชียงราย

- โครงสร้างพื้นฐาน

บ้านรักแผ่นดิน ประกอบด้วย ประชากร 144 ครัวเรือน ตั้งหมู่บ้านมาตั้งแต่ ปี พ.ศ. 2549 โดยได้รับการจัดสรรพื้นที่ ตอนแรกเป็นคนไทยพื้นราบมาอาศัยก่อน ต่อมา ชาวเมืองเข้ามาอาศัยอยู่ด้วย นับถือศาสนาพุทธ นับถือบรรพบุรุษ มีประเพณีกินข้าวใหม่และข้าวโพดใหม่ปีละครั้ง ในเดือนตุลาคม จะเกี่ยวข้าวที่ใกล้จะสุกมาคั่ว ใช้ทำพิธี ส่วนในประเพณีปีใหม่จะใช้ข้าวทำขนม ประชากรส่วนใหญ่ประกอบอาชีพเกษตรกรรม ทำไร่ ทำนา ทำสวน และเลี้ยงสัตว์ พืชที่ปลูก คือ ข้าวโพด กะหล่ำปลี ขิง เต๋อย

มีสภาพพื้นที่เป็นภูเขาสูงและบางส่วนเป็นที่ราบเชิงเขา ประชากรจะอาศัยอยู่ในบริเวณที่เป็นพื้นที่ราบ สภาพป่ามีความอุดมสมบูรณ์ดี

- การอนุรักษ์ทรัพยากรพันธุกรรมและการใช้ประโยชน์จากทรัพยากรพันธุกรรมข้าว

พื้นเมือง

จากการสำรวจเบื้องต้น ชุมชนไม่มีความรู้เกี่ยวกับการอนุรักษ์ทรัพยากรพันธุกรรมพืช แต่มีการใช้ประโยชน์จากทรัพยากรพันธุกรรมพืช โดยเฉพาะข้าวพื้นเมืองเพื่อเป็นอาหาร

มีการปลูกข้าวพื้นเมืองทั้งข้าวเจ้าและข้าวเหนียว โดยปลูกเป็นข้าวไร่ เก็บเมล็ดพันธุ์เองเพื่อไว้ปลูกในปีต่อไป เก็บเมล็ดพันธุ์โดยนำมาสีแล้วเลือกเมล็ดที่สมบูรณ์ไว้ทำพันธุ์ พันธุ์ที่ปลูกสืบทอดต่อกันมา ช่วงที่ย้ายมาหมู่บ้านรักแผ่นดินได้นำพันธุ์ข้าวมาด้วย พันธุ์ข้าวเจ้าที่ปลูกมี 3 พันธุ์ ได้แก่

1. พันธุ์เบิ้ลเล้ง มาจากจีน ชาวบ้านนำมาจากดอยแม่สลอง เนื่องจากให้ผลผลิตดี เป็นข้าวเจ้า เมล็ดใหญ่ ข้าวกล้องเป็นสีขาว ขนบนเปลือกเมล็ดมีบนกลีบใหญ่ ไม่มีหางข้าว ปลูกได้ทั้งแบบไร่และแบบนา

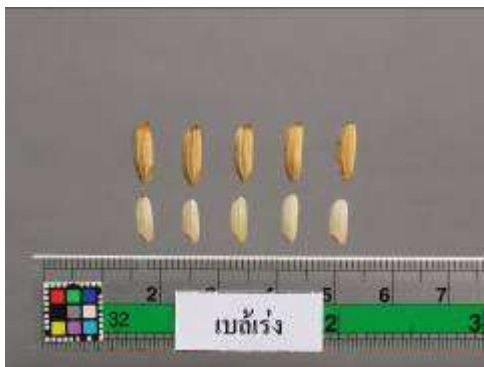
2. พันธุ์เบิ้ลตึก (ข้าวเหลืองใหญ่) หรือข้าวพม่า ข้าวเตี้ย เป็นข้าวเจ้า เมล็ดเรียวยาว ข้าวกล้องเป็นสีขาว ขนบนเปลือกเมล็ดมีบนกลีบใหญ่ ไม่มีหางข้าว ปลูกในนา

3. พันธุ์เบิ้ลเลี้ยะ เป็นข้าวเจ้า เมล็ดสั้น ให้ผลผลิตดี ข้าวกล้องเป็นสีขาว ขนบนเปลือกเมล็ดมีบนกลีบใหญ่ ไม่มีหางข้าว

ตารางที่ 18 ลักษณะประจำพันธุ์ของพันธุ์ข้าวพื้นเมือง ชุมชนบ้านรักแผ่นดิน

ลำดับ	ลักษณะประจำพันธุ์	พันธุ์ข้าว		
		เบิ้ลไร่	เบิ้ลตัก	เบิ้ลเสยะ
35	ขนบนเปลือกเมล็ด	เกลี้ยง	เกลี้ยง	เกลี้ยง
36	สีเปลือกเมล็ด	สีเหลือง	สีฟาง	สีฟางชีดน้ำตาล
37	ความยาวของกลีบรองดอก			
38	น้ำหนัก 100 เมล็ด	3.72 กรัม	3.20 กรัม	2.98 กรัม
39	ความยาวเมล็ดข้าวเปลือก	10.36 มม.	9.69 มม.	9.10 มม.
40	ความกว้างเมล็ดข้าวเปลือก	2.96 มม.	3.08 มม.	3.05 มม.
41	ความหนาของเมล็ด	2.19 มม.	2.06 มม.	2.15 มม.
42	ระยะพักตัว			
43	สีข้าวกล้อง	ขาว		
44	ชนิดของข้าวสาร	ข้าวเจ้า	ข้าวเจ้า	ข้าวเจ้า
45	ความยาวของข้าวกล้อง	8.05 มม.	7.09 มม.	6.69 มม.
46	ความกว้างของข้าวกล้อง	2.76 มม.	2.64 มม.	2.73 มม.
47	รูปร่างข้าวกล้อง	ค่อนข้างป้อม	ค่อนข้างป้อม	ค่อนข้างป้อม
48	การเป็นท้องไข			
49	กลิ่นหอม	ไม่หอม	ไม่หอม	ไม่หอม

หมายเหตุ ไม่ได้บันทึกลักษณะใบและต้น เนื่องจากบันทึกข้อมูลจากเมล็ดข้าวที่เก็บเกี่ยวจากฤดูกาลที่แล้ว



ข้าวพันธุ์เบิ้ลไร่



ข้าวพันธุ์เบิ้ลตัก



ข้าวพันธุ์เบิ้ลเสยะ

สรุปผลการวิจัย และข้อเสนอแนะ

1. ได้รายชื่อและลักษณะทางพฤกษศาสตร์ของพันธุ์ข้าวพื้นเมืองที่มีการเพาะปลูกและนำไปใช้ประโยชน์ของชุมชน จำนวน 52 พันธุ์ ซึ่งได้รวบรวมเป็นข้อมูลพื้นฐานของชุมชนเพื่อประโยชน์ในงานกองทุนคุ้มครองพันธุ์พืช
2. ได้ชุมชนที่มีการปลูกอนุรักษ์และใช้ประโยชน์จากข้าวพื้นเมือง จำนวน 14 ชุมชน ซึ่งเป็นกลุ่มชาติพันธุ์ในพื้นที่จังหวัดเชียงใหม่ จังหวัดเชียงราย และจังหวัดแม่ฮ่องสอน ซึ่งได้รวบรวมเป็นข้อมูลพื้นฐานของชุมชนเพื่อประโยชน์ในงานกองทุนคุ้มครองพันธุ์พืช
3. จากการสำรวจโดยใช้แบบสอบถามพบว่า ชุมชนกลุ่มชาติพันธุ์ยังไม่ได้มีการอนุรักษ์และการใช้ประโยชน์ทรัพยากรพันธุกรรมข้าวพื้นเมืองอย่างเป็นระบบชัดเจน
4. เมื่อชุมชนมีความเจริญมากขึ้น เศรษฐกิจเป็นส่วนสำคัญในการกำหนดทิศทางของพืชที่ใช้ในการเพาะปลูกรวมทั้งข้าว วิธีการปลูกข้าวแบบดั้งเดิม ซึ่งเป็นการอนุรักษ์ในไร่นา และการอนุรักษ์ในถิ่นที่อยู่ ซึ่งชุมชนใช้มาตั้งแต่บรรพบุรุษจะหายไป
5. ชุมชนที่ยังมีประเพณีความเชื่อทางศาสนา และพิธีกรรมต่าง ๆ ซึ่งข้าวพื้นเมืองเป็นส่วนหนึ่งที่จะใช้ในพิธีกรรมต่างๆ ชุมชนที่มีความร่วมมือ และมีความเข้มแข็ง เหมาะที่จะส่งเสริมให้มีการอนุรักษ์ทรัพยากรพันธุกรรมข้าวพื้นเมือง

การนำผลงานวิจัยไปใช้ประโยชน์

1. ลักษณะทางพฤกษศาสตร์ข้าวพื้นเมืองสามารถใช้เป็นข้อมูลสนับสนุนการคุ้มครอง อนุรักษ์ การใช้ประโยชน์ความหลากหลายทางพันธุกรรมข้าวพื้นเมืองในจังหวัดแม่ฮ่องสอน เชียงราย และเชียงใหม่
2. ข้อมูลชุมชนสามารถใช้เป็นข้อมูลเพื่อสนับสนุนงานกองทุนคุ้มครองพันธุ์พืช เพื่อหาชุมชนที่มีพื้นเมืองเฉพาะถิ่น ตาม พระราชบัญญัติคุ้มครองพันธุ์พืช พ.ศ.2542
2. เป็นประโยชน์ต่อนักปรับปรุงพันธุ์พืชทั้งภาครัฐและเอกชน นักศึกษา ประชาชนที่สนใจ

เอกสารอ้างอิง

- นิรนาม. 2552. องค์ความรู้เรื่องข้าว. สืบค้นจาก:
http://www.brrd.in.th/rkb/data_002/rice_xx2-02_New_index.html [ก.ค. 2553]
- สำนักวิจัยและพัฒนาข้าว. 2550. พันธุกรรมข้าวพื้นเมืองของกลุ่มชาติพันธุ์ภายใต้โครงการอันเนื่องมาจากพระราชดำริ.
- สำนักคุ้มครองพันธุ์พืช. 2543. พระราชบัญญัติคุ้มครองพันธุ์พืช พ.ศ.2542. โรงพิมพ์ชุมนุมสหกรณ์แห่งประเทศไทย. กรุงเทพฯ. 30 หน้า.
- สำนักงานสถิติแห่งชาติ. 2559. ประชากรจากการทะเบียน จำแนกตามเพศ และเขตการปกครอง จังหวัดเชียงราย พ.ศ.2548-2557. แหล่งเข้าถึง.
<http://service.nso.go.th/nso/web/statseries/statseries01.html>

สำนักงานสถิติแห่งชาติ. 2559. ประชากรจากการทะเบียน จำแนกตามเพศ และเขตการปกครอง จังหวัด เชียงใหม่ พ.ศ.2548-2557. แหล่งเข้าถึง.

<http://service.nso.go.th/nso/web/statseries/statseries01.html>

สำนักงานสถิติแห่งชาติ. 2559. ประชากรจากการทะเบียน จำแนกตามเพศ และเขตการปกครอง จังหวัด แม่ฮ่องสอน พ.ศ.2548-2557. แหล่งเข้าถึง.

<http://service.nso.go.th/nso/web/statseries/statseries01.html>

สำนักนโยบายและแผนการขนส่งและจราจร. ข้อมูลลักษณะภูมิประเทศจังหวัดแม่ฮ่องสอน.แหล่งเข้าถึง.

http://traffregion.otp.go.th/mis/Geography/geo_location.aspx?rid=15&pid=58&zid=0&tab=1

สำนักนโยบายและแผนการขนส่งและจราจร. ข้อมูลลักษณะภูมิประเทศจังหวัดเชียงใหม่.แหล่งเข้าถึง.

http://traffregion.otp.go.th/mis/Geography/geo_location.aspx?rid=15&pid=50&zid=0&tab=1

สำนักนโยบายและแผนการขนส่งและจราจร. ข้อมูลลักษณะภูมิประเทศจังหวัดเชียงราย.แหล่งเข้าถึง.

http://traffregion.otp.go.th/mis/Geography/geo_location.aspx?rid=16&pid=57&zid=0&tab=1

ภาคผนวก

แบบสำรวจข้อมูลการอนุรักษ์และการใช้ประโยชน์ข้าวพื้นเมืองเขตพื้นที่ภาคเหนือ

แบบสำรวจข้อมูลการอนุรักษ์และการใช้ประโยชน์ข้าวพื้นเมืองเขตพื้นที่ภาคเหนือ
(งานศึกษาพฤกษศาสตร์ของพันธุ์ข้าวพื้นเมืองในชุมชน เขตพื้นที่ภาคเหนือ 3 จังหวัด)
จังหวัดแม่ฮ่องสอน เชียงใหม่ และเชียงราย

สถานที่..... วันที่.....
ชื่อ-สกุล (ผู้สัมภาษณ์).....

ส่วนที่ 1. ข้อมูลเฉพาะบุคคลผู้ให้ข้อมูล

1. ชื่อ-สกุล.....
ที่อยู่ที่ได้ติดต่อ.....
โทรศัพท์.....
2. เพศ () ชาย อายุ.....ปี () หญิง อายุ.....ปี
3. ระดับการศึกษา () ประถมศึกษา () มัธยมศึกษา () ปวช. () ปวส.
() อนุปริญญา () ปริญญาตรี () ปริญญาโท () ปริญญาเอก
() อื่นๆ (ระบุ)
4. อาชีพ และประสบการณ์
() เกษตรกรในชุมชน
() เจ้าหน้าที่ของรัฐ
() อื่นๆ (โปรดระบุ)

ส่วนที่ 2. ข้อมูลชุมชน

1. ประวัติการตั้งถิ่นฐาน.....
.....
.....
2. จำนวนประชากร
จำนวนครัวเรือน ครัวเรือน เพศชาย.....คน เพศหญิง.....คน
3. กลุ่มชาติพันธุ์ ระบุ.....
4. ศาสนา () พุทธ () คริสต์ () ไม่นับถือศาสนา () อื่นๆ ระบุ.....
5. อาชีพส่วนใหญ่ () ทำสวน/ทำไร่ () เลี้ยงสัตว์ () รับจ้าง () อื่นๆ ระบุ.....
5. การสืบทอดวัฒนธรรม (ประเพณีต่างๆ ระยะเวลาในการสืบทอด)
.....
.....
.....
6. สภาพภูมิประเทศ
.....
.....
.....

ส่วนที่ 3 การอนุรักษ์และใช้ประโยชน์พันธุ์ข้าวพื้นเมือง และพืชอื่นๆ

1. ชุมชนมีกิจกรรมเกี่ยวกับข้าวพันธุ์พื้นเมืองดังต่อไปนี้ หรือไม่

- () อนุรักษ์พันธุ์พืช
- () วิจัยและพัฒนาพันธุ์พืช
- () ผลิตและปรับปรุงสภาพเมล็ดพันธุ์ ต้นกล้าพันธุ์ และส่วนขยายพันธุ์
- () ส่งเสริม/จำหน่ายเมล็ดพันธุ์ ต้นกล้าพันธุ์และส่วนขยายพันธุ์
- () อื่น ๆ โปรดระบุ

2. พันธุ์ข้าวพื้นเมืองและการใช้ประโยชน์ เช่น การบริโภคเป็นอาหาร ใช้ในพิธีกรรมต่าง ๆ

ชื่อพันธุ์	ชนิดของข้าว (ข้าวเจ้า/ข้าวเหนียว)	ประวัติที่มาของพันธุ์ (มาจากที่ไหน/กี่ปี)	การใช้ประโยชน์ (บริโภค/จำหน่าย/พิธีกรรม)	การเก็บเมล็ดพันธุ์ (เก็บไว้ใช้ฤดูถัดไป/แลกเปลี่ยนกัน/ซื้อใหม่)
1.				
2.				
3.				
4.				
5.				

3. พันธุ์พืชพื้นเมืองอื่นๆและการใช้ประโยชน์ เช่น การบริโภคเป็นอาหาร ยารักษาโรค ใช้ในพิธีกรรมต่าง ๆ

ชนิดพืช/ชื่อพันธุ์	การใช้ประโยชน์	ชนิดพืช/ชื่อพันธุ์	การใช้ประโยชน์
1.		6.	
2.		7.	
3.		8.	
4.		9.	
5.		10.	

4. บันทึกของคณะกรรมการวิจัย

.....

.....