

## รายงานผลงานเรื่องเต็มการทดลองที่สิ้นสุด

- 
1. ชุดโครงการวิจัย : วิจัยและพัฒนาพืชผัก
  2. โครงการวิจัย : การปรับปรุงพันธุ์เพื่อเพิ่มผลผลิตพริก  
กิจกรรม : การปรับปรุงพันธุ์เพื่อเพิ่มผลผลิตพริก  
กิจกรรมย่อย (ถ้ามี) : การอนุรักษ์เชื้อพันธุกรรมพริก
  3. ชื่อการทดลอง (ภาษาไทย) : การสร้างฐานพันธุกรรมพริกเพื่อใช้ประโยชน์ในการปรับปรุงพันธุ์  
ชื่อการทดลอง (ภาษาอังกฤษ) : Chili germplasm for breeding utilization
  4. คณะผู้ดำเนินงาน  
หัวหน้าการทดลอง : นางวิลาวัลย์ ไคร์ครวญ  
ผู้ร่วมงาน : นายรัชชัย คุรุบรรเจิดจิต นางสาวอำไพ ประเสริฐสุข
  5. บทคัดย่อ

รวบรวมพันธุ์ พริกพื้นเมือง พริกพันธุ์การค้า พริกที่ผ่านการปรับปรุงของกรมวิชาการเกษตร รวมถึงหน่วยงานอื่น ๆ ที่เป็นที่ยอมรับกันดีว่าเป็นหน่วยงานที่มีการปรับปรุงพันธุ์พริก เช่น มหาวิทยาลัยขอนแก่น ศูนย์วิจัยพืชผักเขตร้อน AVRDC-The world vegetable รวมถึงพันธุ์พริกจากต่างประเทศที่มีศักยภาพในด้านต่างๆ ดำเนินการตั้งแต่ ปี ๒๕๕๔- ๒๕๕๘ ที่ศูนย์วิจัยพืชสวนสุโขทัย ศูนย์วิจัยและพัฒนาการเกษตรกาญจนบุรี และ สวนเฉลิมพระเกียรติ ๕๕ พรรษา ปลูกพริกและบันทึกลักษณะตามแบบของสำนักคุ้มครองพันธุ์พืช จากการรวบรวมพันธุ์พริก มีพันธุ์พริกที่รวบรวมได้ทั้งหมด ๙๖ ตัวอย่าง ประกอบด้วยพริกใหญ่ และ พริกชี้หูใหญ่ ๗๘ ตัวอย่าง พริกชี้หูสวน ๑๘ ตัวอย่าง แบ่งตามชนิด (specie) ได้ ๕ ชนิด คือ *Capsicum annuum* ๖๓ ตัวอย่าง *C. frutescens* ๑๗ ตัวอย่าง *C. chinense* ๘ ตัวอย่าง *C. baccatum* ๖ ตัวอย่าง และ *C. pubescens* ๒ ตัวอย่าง เมื่อแบ่งตามสีผล ประกอบด้วย ผลแก่สีเขียว เมื่อแก่จัดเปลี่ยนเป็นสีแดง หรือแดงส้ม ๗๘ ตัวอย่าง ผลแก่สีเขียว หรือเขียวอ่อน ผลแก่จัดเปลี่ยนเป็นสีเหลือง หรือสีส้ม ๑๖ ตัวอย่าง ผลแก่เป็นสีม่วง และเมื่อแก่จัดผล

เปลี่ยนเป็นสีแดง ๒ ตัวอย่าง แบ่งตามสีของใบ โดยใบสีเขียว ๙๔ ตัวอย่าง ใบสีม่วง ๒ ตัวอย่าง แบ่งตามอายุการให้ผลผลิต อายุฤดูเดียว ๘๐ ตัวอย่าง อายุหลายฤดู ๒๖ ตัวอย่าง เป็นพันธุ์พริกพื้นเมือง ๓๖ ตัวอย่าง พริกจากการปรับปรุงพันธุ์ของกรมวิชาการเกษตร มหาวิทยาลัยขอนแก่น ศูนย์วิจัยพืชผักเขตร้อน และ AVRDC-The world vegetable รวม ๖๐ ตัวอย่าง

## 6. คำนำ

พริก (*Capsicum* spp.) อยู่ในตระกูล Solanaceae ในโลกมีพริกที่เป็นพันธุ์ปลูก อยู่ 5 ชนิด ได้แก่ *Capsicum annuum* *C. frutescens* *C. baccatum* *C. chinense* และ *C. pubescens* พริกในประเทศไทยมี 2 ชนิดที่มีการปลูกกันอยู่ คือ *Capsicum annuum* และ *C. frutescens* นอกจากนี้ประเทศไทยยังมีความหลากหลายของพันธุ์พริก โดยสามารถจัดแบ่งกลุ่มตามขนาดของผลเป็น พริกใหญ่หรือพริกชี้ฟ้า พริกชี้หนุผลใหญ่หรือพริกชี้ฟ้าเช่นกัน พริกชี้หนุเล็กหรือพริกชี้หนุสวน พริกหยวก และพริกหวาน พริกเป็นพืชที่เกี่ยวข้องกับชีวิตประจำวันของคนไทยมาเป็นเวลานาน ถูกนำมาใช้ประโยชน์ทั้งในรูปผลสด พริกแห้ง รวมถึงผลิตภัณฑ์ต่างๆ เช่น ซอสพริก พริกแห้ง พริกป่น พริกตอง สีสผสมอาหาร นอกจากนี้ยังนำสารสกัดจากพริกไปใช้ในเวชภัณฑ์ได้อีก ซึ่งในแต่ละการนำไปใช้ประโยชน์และแต่ละผลิตภัณฑ์มักจะใช้พริกที่มีความเฉพาะเจาะจง ประกอบกับสภาพอากาศที่เหมาะสมและลักษณะทางพันธุกรรมของพริกที่เอื้อต่อการเกิดการผสมข้ามพันธุ์ทำให้เกิดการขยายฐานพันธุกรรมของพริกในประเทศไทยเพิ่มขึ้นๆ ซึ่งพันธุกรรมที่หลากหลายนี้จะก่อให้เกิดประโยชน์ในการปรับปรุงพันธุ์ในปัจจุบันและอนาคต ซึ่งการรวบรวมพันธุ์พืชจำนวนมากจำเป็นต้องใช้งบประมาณและมีการจัดการที่ดีซึ่งควรเป็นหน้าที่รับผิดชอบของหน่วยราชการที่เกี่ยวข้องในพืชนั้นๆ กรมวิชาการเกษตรโดยสถาบันวิจัยพืชสวนจึงได้ทำการรวบรวมพันธุ์พริกต่างๆ โดยเฉพาะพันธุ์ที่เป็นพันธุ์พริกพื้นเมือง พันธุ์ปรับปรุง และพันธุ์ที่มีศักยภาพ เพื่อเป็นฐานพันธุกรรม และใช้ประโยชน์ในการพัฒนาพันธุ์พริกให้ตอบสนองต่อความต้องการของเกษตรกรและผู้บริโภคในระดับต่างๆ โดยได้เริ่มดำเนินการตั้งแต่ปี 2558 จนถึงปัจจุบัน และยังคงดำเนินการไปอย่างต่อเนื่องเพื่อแก้ปัญหาในแต่ละช่วงเวลาและเพิ่มปริมาณผลผลิตคุณภาพพริกให้เพียงพอกับความต้องการ ให้เขียนความสำคัญ หลักการและเหตุผลที่ทำการทดลองปัญหาที่ต้องแก้ไข วัตถุประสงค์และเป้าหมายของการวิจัย การตรวจเอกสาร อ้างถึงรายงานหรือผลงานที่ทำมาแล้วว่าเกี่ยวข้องสัมพันธ์กับงานที่ทำอย่างไร เพื่อสนับสนุนและเน้นให้เห็นความสำคัญของงานที่ทำ ในการปรับปรุงพันธุ์เพื่อให้เกิดพันธุ์พืชใหม่ๆ ที่สนองความต้องการในการใช้ประโยชน์ในรูปแบบต่างๆ ขั้นตอนสำคัญคือการมีฐานพันธุกรรมที่กว้างและมีความหลากหลาย ประเทศไทยมีความได้เปรียบทางด้านสภาพภูมิประเทศที่เอื้ออำนวยต่อการ พริกเป็นพืชผสมตัวเอง แต่มีโอกาสในการผสมข้ามตั้งแต่ 2-90% ทำให้เกิดพันธุ์พริกใหม่ๆ ทั้งที่ตั้งใจและไม่ตั้งใจ ความนิยมผลผลิตพริกในแต่ละท้องถิ่นมีความ

แตกต่างกัน การรวบรวมเชื้อพันธุกรรมให้คงอยู่เป็นประโยชน์อย่างมหาศาล หากแต่ต้องใช้งบประมาณสูง ประกอบกับพริกเป็นพืชที่ต้องการความเอาใจใส่มาก ทำให้ภาคเอกชนไม่สามารถดำเนินการในส่วนนี้ จึงเป็นหน้าที่ของหน่วยราชการที่จะต้องดำเนินการ

## 7. วิธีดำเนินการ

### อุปกรณ์

พันธุ์พริกที่ได้จากการรวบรวมจากที่ต่างๆ

### วิธีการ

เป็นการรวบรวมพันธุ์ที่ผ่านการปรับปรุงจากหน่วยงานต่างๆ พันธุ์พื้นเมือง และพันธุ์จากต่างประเทศ เก็บรวบรวมพันธุ์พริกพันธุ์ต่างๆ ที่กล่าวมาแล้วปลูกพริกแปลงอย่างน้อยปีละ 24 พันธุ์ และบันทึกลักษณะประจำพันธุ์โดยยึดรูปแบบการบันทึกข้อมูลของกองคุ้มครองพันธุ์พืช กรมวิชาการเกษตรทำการผสมตัวเองเพื่อรักษาพันธุ์ และเก็บเมล็ดพันธุ์ไว้ แต่ละพันธุ์ปลูกแปลงซ้ำทุก 2 ปี โดยเวียนสลับกันไปในพื้นที่ 1 ไร่ และเก็บเมล็ดพันธุ์ไว้ที่ธนาคารเชื้อพันธุ์พืช กรมวิชาการเกษตรวิเคราะห์ลักษณะเด่น และจัดทำฐานข้อมูลพันธุ์พริกเพื่อให้นักปรับปรุงพันธุ์นำไปใช้ประโยชน์

### บันทึกข้อมูล

1. ลักษณะประจำพันธุ์: ลักษณะการเจริญเติบโต และคุณภาพผลผลิต
2. ศักยภาพในการให้ผลผลิต ความทนทานต่อโรคและแมลงในพื้นที่ และสำหรับพันธุ์

ต่างประเทศมีการศึกษาการปรับตัวเข้ากับสภาพการปลูกในประเทศไทย

3. ลักษณะดีเด่นที่เป็นประโยชน์ต่อการปรับปรุงพันธุ์
4. ภาพต้นและผลผลิตระยะผลอ่อน ผลแก่ และผลสุก

### สถานที่ดำเนินการ

ศูนย์วิจัยพืชสวนสุโขทัย ปี 2554-2558

## 8. ผลการทดลองและวิจารณ์

จากการรวบรวมเชื้อพันธุกรรมพริก จากพันธุ์พริกพื้นเมืองจากแหล่งปลูกต่างๆ พันธุ์พริกที่ได้จากการปรับปรุงพันธุ์ของกรมวิชาการเกษตร ศูนย์วิจัยพืชผักเขตร้อน AVRDC-The world vegetable มหาวิทยาลัยขอนแก่น พริกพันธุ์การค้าของบริษัทเอกชน และพริกจากต่างประเทศที่มีแนวโน้มปรับตัวและสามารถใช้ประโยชน์ด้านใดด้านหนึ่งในประเทศไทย ตั้งแต่ปี 2554 - 2558 สามารถรวบรวมพริกได้ทั้งหมด 200 ตัวอย่าง และลงปลูกเพื่อศึกษาลักษณะประจำพันธุ์ และลักษณะเด่นที่สามารถนำไปใช้ประโยชน์ในการปรับปรุงพันธุ์ และเก็บรักษาไว้เพื่อเป็นเชื้อพันธุกรรมแล้ว 96 ตัวอย่าง ประกอบด้วยพริกใหญ่ และ พริกชี้หนูใหญ่ 78 ตัวอย่าง พริกชี้หนูสวน 18 ตัวอย่าง แบ่งตามชนิด ได้ 5 ชนิด คือ *Capsicum annuum* 63 ตัวอย่าง *C. frutescens* 17 ตัวอย่าง *C. chinense* 8 ตัวอย่าง *C. baccatum* 6 ตัวอย่าง และ *C. pubescens* 2 ตัวอย่าง เมื่อแบ่งตามสีผล ประกอบด้วย ผลแก่สีเขียว เมื่อแก่จัดเปลี่ยนเป็นสีแดง หรือแดงส้ม 78 ตัวอย่าง ผลแก่สีเขียว หรือเขียวอ่อน ผลแก่จัดเปลี่ยนเป็นสีเหลือง หรือสีส้ม 16 ตัวอย่าง ผลแก่เป็นสีม่วง และเมื่อแก่จัดผลเปลี่ยนเป็นสีแดง 2 ตัวอย่าง

แบ่งตามสีของใบ โดยใบสีเขียว 94 ตัวอย่าง ใบสีม่วง 2 ตัวอย่าง แบ่งตามอายุการให้ผลผลิต อายุฤดูเดียว 63 ตัวอย่าง อายุหลายฤดู 33 ตัวอย่าง เป็นพันธุ์พริกพื้นเมือง 36 ตัวอย่าง พริกจากการปรับปรุงพันธุ์ของกรมวิชาการเกษตร มหาวิทยาลัยขอนแก่น ศูนย์วิจัยพืชผักเขตร้อน และ AVRDC-The world vegetable รวม 60 ตัวอย่าง (ตารางที่ 1 และ ภาพที่ 1)

**ตารางที่ 1** ลักษณะประจำพันธุ์ของพริกที่รวบรวมระหว่างปี 2554-2558

ลำดับ	ชื่อตัวอย่าง	ที่มา/ลักษณะ	ชนิด	ต้นสูง (ซม.)	พุ่ม กว้าง (ซม.)	ออกดอก 50% (วัน)	ผลยาว (ซม.)	ผลกว้าง (ซม.)	สีผล แก่	สีผลสุก
1	กจ.10-1-1-3-6	พริกชี้หนูสวนจากการคัดเลือกพันธุ์ ของกรมวิชาการเกษตร	<i>C. frutescens</i>	75	75	70	3.58	0.58	เขียว	แดง
2	กจ.17-15-9-1-8	พริกชี้หนูสวนจากการคัดเลือกพันธุ์ ของกรมวิชาการเกษตร	<i>C. frutescens</i>	66.95	50.3	50	2.88	0.6	เขียว	แดง
3	กจ.4-9-6-4-6	พริกชี้หนูสวนจากการคัดเลือกพันธุ์ ของกรมวิชาการเกษตร	<i>C. frutescens</i>	68.68	62.4	53	2.18	.65	เขียว	แดง
4	กจ. 5-3-1-5-7-1	พริกชี้หนูสวนพันธุ์คัดเลือก ของกรมวิชาการเกษตร	<i>C. frutescens</i>	94	72	104	3.4	.8	เขียว	แดง
5	ชี้หนูเลย 59-1-2	พริกพันธุ์คัดเลือก ของกรมวิชาการเกษตร	<i>C. chinense</i>	80.5	58	34	0.67	7.6	เขียว ซีด	ส้ม
6	พจ.0045	พริกชี้หนูใหญ่พันธุ์คัดเลือก	<i>C. annuum</i>	37.6	41.4	25	4.22	0.9	เขียว	แดง

7	พจ.0054	ของกรมวิชาการเกษตร พริกชี้ใหญ่พันธุ์คัดเลือก	<i>C. annuum</i>	53.89	46.89	50	5	0.86	เขียว	แดง
8	ศก.8-3-1	ของกรมวิชาการเกษตร พริกชี้ใหญ่พันธุ์ปรับปรุง	<i>C. annuum</i>	78.3	64.5	25	4.64	0.86	เขียว	แดง
9	ห้วยสีทัน ศก.1	ของกรมวิชาการเกษตร พริกชี้ใหญ่พันธุ์ปรับปรุง	<i>C. annuum</i>	47.33	38.67	35	4.62	0.8	เขียว	แดง
10	หัวเรือ ศก.13	ของกรมวิชาการเกษตร พริกชี้ใหญ่พันธุ์ปรับปรุง	<i>C. annuum</i>	62.1	64.3	54	5	1	เขียว อ่อน	ส้มแดง
11	หัวเรือ ศก.25	ของกรมวิชาการเกษตร พริกชี้ใหญ่พันธุ์ปรับปรุง	<i>C. annuum</i>	85	85	42	7	0.95	เขียว อ่อน	ส้มแดง
12	พจ.18-1-1-1	ของกรมวิชาการเกษตร พริกใหญ่พันธุ์คัดเลือก	<i>C. annuum</i>	86.7	55.1	24	10.6	1.8	เขียว อ่อน	เหลือง
13	พจ.25-1-1-1	ของกรมวิชาการเกษตร พริกใหญ่พันธุ์คัดเลือก	<i>C. annuum</i>	76.75	49	32	13.1	2	เขียว	แดง
14	พจ.27-1-2-1	ของกรมวิชาการเกษตร พริกใหญ่พันธุ์คัดเลือก	<i>C. annuum</i>	74.35	74.5	33	14.3	2	เขียว	แดง
15	พจ.28-1-1-1	ของกรมวิชาการเกษตร พริกใหญ่พันธุ์คัดเลือก	<i>C. annuum</i>	61.2	49.1	24	13.2	1.6	เขียว อ่อน	เหลือง
16	พจ.4-1-1-1	ของกรมวิชาการเกษตร พริกใหญ่พันธุ์คัดเลือก	<i>C. annuum</i>	59.9	55.1	24	10.7	1.52	เขียว	แดง
17	พริกสด พจ.2-2-1-1	ของกรมวิชาการเกษตร พริกใหญ่พันธุ์คัดเลือก	<i>C. annuum</i>	60.6	53.3	32	13.4	1.9	เขียว	แดง
18	พริกสด พจ.5-3-1-1	ของกรมวิชาการเกษตร พริกใหญ่พันธุ์คัดเลือก	<i>C. annuum</i>	51.4	42.1	32	15.6	1.9	เขียว ซีด	ส้มแดง
19	พริกแห้ง พจ.15-1-1-1	ของกรมวิชาการเกษตร พริกใหญ่พันธุ์คัดเลือก	<i>C. annuum</i>	62	52	34	11.9	1.6	เขียว	แดง
20	พิจิตร 1	พริกใหญ่พันธุ์คัดเลือกของกรมวิชาการเกษตร	<i>C. annuum</i>	74.75	62.9	25	11.6	1.8	เขียว	แดง
21	ยอดสน 119-1-3	พริกชี้ใหญ่พันธุ์คัดเลือกของกรมวิชาการเกษตร	<i>C. annuum</i>	86.6	58.7	39	6	0.53	เขียว	แดงส้ม
22	ยอดสน 165-1-1	พริกชี้ใหญ่พันธุ์คัดเลือกของกรมวิชาการเกษตร	<i>C. annuum</i>	74	58.5	40	6.1	0.58	เขียว	แดงส้ม

### ตารางที่ 1 (ต่อ)

ลำดับ	ชื่อตัวอย่าง	ที่มา/ลักษณะ	ชนิด	ต้นสูง (ซม.)	พุ่ม กว้าง	ออกดอก 50%	ผลยาว (ซม.)	ผลกว้าง (ซม.)	สีผลแก่	สีผลสุก
-------	--------------	--------------	------	-----------------	---------------	---------------	----------------	------------------	---------	---------

				(ชม.)	(วัน)					
23	เทวี 60	พริกชี้ฟ้าใหญ่จาก ศูนย์วิจัยพืชผักเขตร้อน	<i>C. annuum</i>	33.25	34.5	31	3.68	0.74	เขียว	ส้มแดง
24	CA1329	พริกจากศูนย์วิจัยพืชผัก เขตร้อน	<i>C. annuum</i>	26	20.13	40	4.37	0.7	เขียวเข้ม	ส้มแดง
25	CA1380	พริกจากศูนย์วิจัยพืชผัก เขตร้อน	<i>C. frutescens</i>	33.8	34.8	55	4.26	1.18	เขียวอ่อน	เหลือง
26	CA1414	พริกจากศูนย์วิจัยพืชผัก เขตร้อน ชี่หนูใหญ่	<i>C.annuum</i>	46.5	36.75	25	6.76	1.1	เขียวอ่อน	เหลือง
27	CA1453	พริกจากศูนย์วิจัยพืชผัก เขตร้อน	<i>C. annuum</i>	55	54.75	50	3.82	0.64	เขียวเข้ม	แดงเข้ม
28	CA364	พริกจากศูนย์วิจัยพืชผัก เขตร้อน	<i>C. annuum</i>	40	38	54	3.42	0.82	เขียว	แดง
29	CA367	พริกจากศูนย์วิจัยพืชผัก เขตร้อน	<i>C. annuum</i>	23.33	26.67	30	5.77	1	เขียว	แดง
30	CA758	พริกจากศูนย์วิจัยพืชผัก เขตร้อน	<i>C. annuum</i>	82	62	46	5.05	0.85	เขียว	แดง
31	CA 365	พริกใหญ่จากศูนย์วิจัย พืชผักเขตร้อน	<i>C. annuum</i>	71	85	64	9	2	เขียวดำ	แดงเข้ม
32	KKU P31059	พริกจาก มหาวิทยาลัยขอนแก่น	<i>C. annuum</i>	32.3	33.2	30	2.77	1.93	เขียว	แดง
33	KKU P31085	พริกจาก มหาวิทยาลัยขอนแก่น	<i>C. annuum</i>	40	37	54	3.2	2.0	เขียว	แดง
34	KKU P31103	พริกจาก มหาวิทยาลัยขอนแก่น	<i>C. annuum</i>	42	36	47	2.75	1.37	เขียวซีด	ส้ม
35	KKU P31107	พริกจาก มหาวิทยาลัยขอนแก่น	<i>C. annuum</i>	32	30	30	0.68	0.79	เขียวม่วง	แดงเข้ม
36	KKU P31108	พริกจาก มหาวิทยาลัยขอนแก่น	<i>C. annuum</i>	31	28	40	2.9	2.4	เหลือง	แดง
37	KKU P31110	พริกจาก มหาวิทยาลัยขอนแก่น	<i>C. annuum</i>	46	32	48	3.1	2.2	เขียว	แดงเข้ม
38	KKU33	พริกจาก มหาวิทยาลัยขอนแก่น	<i>C. annuum</i>	56	35.11	35	9.02	0.7	เขียว	ส้มแดง
39	KKU38	พริกจาก มหาวิทยาลัยขอนแก่น	<i>C. annuum</i>	41	41.25	46	3.0	1.8	เขียว	แดง
40	จินดา นิล 80	พริกจาก มหาวิทยาลัยขอนแก่น	<i>C. annuum</i>	60.75	35	35	4.54	0.88	เขียวเข้ม	แดงเข้ม
41	ช่อจินดา 80	พริกจาก	<i>C. annuum</i>	55.83	45.83	35	4	0.8	เขียว	แดง

		มหาวิทยาลัยขอนแก่น								
42	หัวสีทนมาม แก่น80	พริกจาก มหาวิทยาลัยขอนแก่น	<i>C. annuum</i>	68.6	64.7	25	5.02	0.8	เขียวอ่อน	ส้มแดง
43	CO4332	พริกจาก AVRDC-The world vegetable ได้หัววัน	<i>C. baccatum</i>	60	59.4	48	11.5	2	เขียวอ่อน	แดงเข้ม

### ตารางที่ 1 (ต่อ)

ลำดับ	ชื่อตัวอย่าง	ที่มา/ลักษณะ	ชนิด	ต้นสูง (ซม.)	พุ่ม กว้าง (ซม.)	ออกดอก 50% (วัน)	ผลยาว (ซม.)	ผลกว้าง (ซม.)	สีผลแก่	สีผลสุก
44	CO4659-A	พริกจาก AVRDC-The world vegetable ได้หัววันเหมือน Aji red	<i>C. baccatum</i>	59	29.7	46	2	5.5	เหลือง	ส้ม
45	CO4692ต้นสูง	พริกจาก AVRDC-The world vegetable ได้หัววันคล้าย บางข้าง	<i>C. annuum</i>	39.4	38.9	28	1.5	11	เขียวดำ	แดงเข้ม
46	TCO5752	พริกจาก AVRDC-The world vegetable ได้หัววัน	<i>C. annuum</i>	64.4	41.1	48	3	0.7	เขียว	แดง
47	TCO7144#9	พริกจาก AVRDC-The world vegetable ได้หัววันผลป้อม	<i>C. baccatum</i>	51.6	39.7	46	11.5	2	เขียว	แดงเข้ม
48	TCO7162	พริกจาก AVRDC-The world vegetable ได้หัววันพริกใหญ่ ผลเรียวยาว สีซีด	<i>C. annuum</i>	44.4	44.3	48	4.8	2.1	เขียว	แดง
49	TCO7493	พริกจาก AVRDC-The world vegetable ได้หัววันน่าจะ baccatum สีซีดสุกสีเหลือง	<i>C. baccatum</i>	44	44	39	12.4	1.9	เหลือง	แดง
50	TCO9184	พริกจาก AVRDC-The world vegetable ได้หัววัน	<i>C. baccatum</i>	50.3	39.7	54	8.0	2.2	เหลือง	ส้ม
51	PasillaBajio	พริกพันธุ์ต่างประเทศ	<i>C. baccatum</i>	45.3	28.2	62	1.8	.6	ม่วง	แดง
52	AjiDulce	พริกพันธุ์ต่างประเทศ	<i>C. chinense</i>	23.7	19.5	110	3.2	2.6	เขียว	ส้ม
53	Aji red	พริกพันธุ์ต่างประเทศ	<i>C. baccatum</i>	55.8	43	52	5.6	1.98	เหลือง	ส้ม
54	Chile de Arbol	พริกพันธุ์ต่างประเทศ	<i>C. annuum</i>	37.1	36.6	21	3.9	0.79	เขียว	แดง
55	Guajillo	พริกจากต่างประเทศ	<i>C. annuum</i>	64.6	54.7	20	5.5	1.41	เขียวเข้ม	น้ำตาล
56	Muai Purple	พริกจากต่างประเทศ	<i>C. frutescens</i>	36	33.9	86	3.1	0.69	เขียว	แดง
57	Summer Fire	พริกจากต่างประเทศ	<i>C. frutescens</i>	26.2	32.6	39	2.5	0.75	เขียว	แดง

58	Marbles	พริกจากต่างประเทศ	<i>C. annuum</i>	18.6	38.1	18	0.8	0.89	เขียว	ม่วง, แดง
59	BhutJolokia	พริกพันธุ์ต่างประเทศ	<i>C. chinense</i>	84	72	92	3.3	2.4	เขียว	ส้มแดง
60	Inchanga	พริกจากต่างประเทศ	<i>C. annuum</i>	59.2	42.4	33	5.7	1.11	เขียว	แดง
61	Mirosol	พริกจากต่างประเทศ	<i>C. annuum</i>	44.9	48.4	24	3.8	1.43	เขียว	แดง
62	Numex Twilight	พริกจากต่างประเทศ	<i>C. annuum</i>	37.5	40.6	38	1.7	.7		ม่วง แดง
63	Bonda Ma Jacques	พริกพันธุ์ต่างประเทศ	<i>C. baccatum</i>	79	64	67	4.4	1.5	เขียว อ่อน	เหลือง
64	Serrano	พริกจากต่างประเทศ	<i>C. baccatum</i>	53.8	45	39	3.2	2.6	เขียว	แดง น้ำตาล
65	BhutJologia	พริกจากต่างประเทศ	<i>C. chinense</i>	59.4	54.2	114	6.5	1.99	เขียว	แดงส้ม
66	Golden habanero	พริกจากต่างประเทศ	<i>C. chinense</i>	39.5	32.1	61	2.3	1.55	เขียว	เหลือง

---



ตารางที่ 1 (ต่อ)

ลำดับ	ชื่อตัวอย่าง	ที่มา/ลักษณะ	ชนิด	ต้นสูง (ซม.)	พุ่ม กว้าง (ซม.)	ออกดอก 50% (วัน)	ผลยาว (ซม.)	ผลกว้าง (ซม.)	สีผลแก่	สีผลสุก
67	Jamaican Hot Chocolate	พริกจากต่างประเทศ	<i>C. chinense</i>	49.2	42.9	54	2.7	2.12	เขียว	น้ำตาล แดง
68	White habanero	พริกจากต่างประเทศ	<i>C. chinense</i>	33.5	29.2	52	1.1	0.93	ขาว	ขาว
69	Habanero brown	พริกจากต่างประเทศ	<i>C. chinense</i>	51.6	51.1	59	4	2.61	เขียว	น้ำตาล
70	Habanero red	พริกจากต่างประเทศ	<i>C. chinense</i>	46	35	81	5.2	1.6	เขียว	แดง
71	Red Savina Habanero	พริกจากต่างประเทศ	<i>C. chinense</i>	45	31.9	65	4.8	1.4	เขียว	แดง
72	Spanish Strain Naga	พริกจากต่างประเทศ	<i>C. chinense</i>	56.3	61.5	95	3.2	2.02	เขียว	ส้มแดง
73	Malaga Bird chili	พริกจากต่างประเทศ	<i>C. frutescens</i>	34.6	28.2	86	1.7	0.6	เขียว	แดง
74	Tabasco	พริกจากต่างประเทศ	<i>C. frutescens</i>	64	39.9	96	2.8	0.76	เขียว อ่อน	ส้มแดง
75	ขี้หนูสวน แคระ	พริกขี้หนูประดับ. เอกชน	<i>C. annuum</i>	36	28	40	2.5	.6	เขียว	แดง
76	เพชรดำ	พริกขี้หนูใหญ่ของ บริษัทเอกชน	<i>C. annuum</i>	120	50	31	6	0.8	เขียวดำ	แดงเข้ม
77	พริกสยาม ฮอท	พริกขี้หนูใหญ่ของบ. เอกชน	<i>C. annuum</i>	43	53	25	4.66	0.68	เขียว	แดง
78	เหลืองภูพาน	พริกขี้หนูใหญ่ของบริษัท	<i>C. annuum</i>	63.4	45.8	50	6.22	1.02	เขียว อ่อน	เหลือง
79	ปากคลอง 192	พริกหยวกของ บริษัทเอกชน	<i>C. annuum</i>	59	48	40	7.6	3.5	เขียว อ่อน	เหลือง ส้ม
80	แม่ปิง8000	พริกใหญ่ลูกผสมของ บริษัทเอกชน	<i>C. annuum</i>	69	54	32	8.7	1.1	เขียว	แดง
81	เหลืองบาง บัวทอง	พริกใหญ่ของบริษัท	<i>C. annuum</i>	71	66	47	7.4	1.2	เขียว อ่อน	เหลือง ส้ม
82	ขี้หนูสวน กจ.01-2	พริกขี้หนูสวน จ.กาญจนบุรี	<i>C. frutescens</i>	63.4	61.6	48	1.4	0.37	เขียว	แดง
83	ขี้หนูสวน แก่นจันทร์	พริกขี้หนูสวน จ.ราชบุรี	<i>C. frutescens</i>	42	46	85	2.2	.2	เขียว	ส้มแดง
84	ขี้หนูหอม	พริกขี้หนูสวน	<i>C. frutescens</i>	57.9	68.8	64	1.4	.28	เขียว	แดง

85	สวนผึ้ง 55-229	จ. ราชบุรี พริกกะเหรี่ยง	<i>C. frutescens</i>	92	75	102	2.6	.8	เขียว	แดง
86	ป่าดา1	จ.กาญจนบุรี พริกซี ผลเขียว จ.พังงา	<i>C. frutescens</i>	85	40	78	3.1	.6	เขียวซีด	ส้ม
87	ป่าดา2	พริกซี ผลป้อม จ.พังงา	<i>C. frutescens</i>	80	45	67	2.6	.7	เขียว	ส้ม

### ตารางที่ 1 (ต่อ)

ลำดับ	ชื่อตัวอย่าง	ที่มา/ลักษณะ	ชนิด	ต้นสูง (ซม.)	พุ่ม กว้าง (ซม.)	ออกดอก 50% (วัน)	ผลยาว (ซม.)	ผลกว้าง (ซม.)	สีผลแก่	สีผลสุก
88	พริกซี	พริกซี จ. นครราชสีมา	<i>C. frutescens</i>	38.5	28.67	55	5.38	0.76	เขียวอ่อน	ส้มแดง
89	52-60	พริกซีหนุผลสีม่วง ใบ สีม่วง	<i>C. annuum</i>	60	65		2.8	0.7	N186A	46A
90	Super hot	พริกซีหนุใหญ่ลูกผสม พันธุ์การค้า	<i>C. annuum</i>	68.2	58.85	44	6	0.8	เขียว	แดง
91	ซีหนุสวน 54-206	ต้องเปลี่ยนชื่อเป็นซีหนุ ใหญ่ผลจีว	<i>C. annuum</i>	74.5	55.3	63	3.3	0.91	เขียว	แดง
92	จินดาผลดำ	พริกซีหนุใหญ่ที่มี ลักษณะ off type จากแปลงปรับปรุง พันธุ์	<i>C. annuum</i>	88	60	71	6	.8	เขียวเข้ม	แดงเข้ม
93	จินดาพื้นเมือง	พริกซีหนุใหญ่ จ. กาญจนบุรี	<i>C. annuum</i>	86	64	72	5.8	.8	เขียว	แดง
94	ยอดสนพื้นเมือง	พริกซีหนุใหญ่ พื้นเมือง จ. ชัยภูมิ	<i>C. annuum</i>	57.4	48.2	46	5.72	1.18	เขียว	แดง เข้ม
95	ซีหนุขาว	พริกของ บริษัทเอกชน	<i>C. annuum</i>	36	30	25	3.48	0.88	เขียวซีด	45A
96	พริกช่อ	พริกพันธุ์พื้นเมือง จ. สมุทรสงคราม	<i>C. annuum</i>	46.5	37.6	62	5.2	.8	เขียว	แดง
97	พริกซีฟ้าย่น	พริกใหญ่ จ. กาญจนบุรี	<i>C. annuum</i>	55	40	36	9.39	2.11	เขียว	แดงส้ม



10-1-1-3-6

17-15-9-1-8

4-9-6-4-6

51-13

51-16



51-20

52-121

52-50#1

52-60

52-64#1



52-64#2

52-94-1

53-125#1

53-176

55-238



55-239

55-240

8-6-10-1-2-1

Jamaican Hot Chocolate

Pasilla Bajio



Marbles

White habanero

Aji Dulce

Aji red

Bonda Ma Jacques



CA1329

CA1380

CA1414

CA1453

CA364



CA367

CA758

Chile de Arbol

CO4152-B

CO4332



CO4659-A

CO4692 ต้นสูง

CPI Bhut Jologia

Golden habanero

Guajillo



Habanero brown

Habanero red

Inchanga

KKU P31059

KKU P31085



KKU P31103



KKU38

KKU P31107



Malaga Bird chili

KKU P31108



Mirasol

KKU P31110



Muai Purple

KKU33



Numex Twilight



Red Savana Habanero



Serrano



Spanish Strain Naga



Summer fire



Super hot



Tabasco



Tallest peper



TCO5752



TCO7144#9



TCO7162A



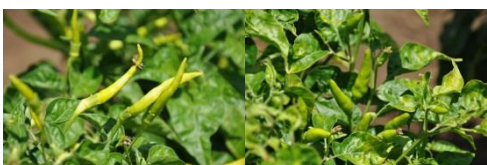
TCO7493#7



TCO9184



ขี้หนูขาว



ขี้หนูเลย 59-1-2

ขี้หนูสวน 54-206



ขี้หนูสวน กจ.01-2



ขี้หนูสวนแก่นจันทร์



ขี้หนูสวนแคระ



ขี้หนูหอมสวนฝั่ง



จินดานิล80





จินตมผลดำ



จินตมพื้นเมือง



ช่อจินตม 80



ติมอร์ผลสั้น



เทวี 60



บางช้าง



ปากคลอง 192



ป่าดา 1



พจ.0045



พจ.0054



พจ.05



พจ.07



พจ.18-1-1-1



พจ.25-1-1-1



พจ.27-1-2-1



พจ.28-1-1-1



พจ.4-1-1-1



พริกช่อ



พริกซี



พริกซีฟ้าย่น



พริกบึงเกลือ



พริกประดับผลกลมเล็ก



พริกสด พจ.2-2-1-1



พริกสด พจ.5-3-1-1



พริกหวานจีวสีเหลือง



พริกแห้ง พจ.15-1-1-1



พริกอินโดนีเซีย



พิจิตร 1



เพชรดำ



ยอดสน 119-1-3



ยอดสน 165-1-1



ยอดสนพื้นเมือง



ลูกผสมสยามฮอท



ห้วยสีทัน ศก.1



ห้วยสีทันขามแก่น80



หัวเรือ ศก.13



หัวเรือ ศก.25



เหลืองบางบัวทอง



เหลืองภูพาน



53-152



53-154



52-127



52-75



53-153



52-51



แม่ปิง8000



52-52



52-54-4-2-7-3



พริกประดับTSA



ห้วยสีทันงอบทอง



จินดา1



จินดา80



จินดากาญจนบุรี



ชี้หนู#11



ชี้หนู#10



กะเหรี่ยง 55-229

## ภาพที่ 1 พันธุ์พริกที่รวบรวมได้

### 9. สรุปผลการทดลองและข้อเสนอแนะ :

จากการรวบรวมพันธุ์พริก มีพันธุ์พริกที่รวบรวมได้ทั้งหมด ๙๖ ตัวอย่าง ประกอบด้วยพริกใหญ่ และ พริกขี้หนูใหญ่ ๗๘ ตัวอย่าง พริกขี้หนูสวน ๑๘ ตัวอย่าง แบ่งตามชนิด (specie) ได้ ๕ ชนิด คือ *Capsicum annuum* ๖๓ ตัวอย่าง *C. frutescens* ๑๗ ตัวอย่าง *C. chinense* ๘ ตัวอย่าง *C. baccatum* ๖ ตัวอย่าง และ *C. pubescens* ๒ ตัวอย่าง เมื่อแบ่งตามสีผล ประกอบด้วย ผลแก่สีเขียว เมื่อแก่จัดเปลี่ยนเป็นสีแดง หรือแดงส้ม ๗๘ ตัวอย่าง ผลแก่สีเขียว หรือเขียวอ่อน ผลแก่จัดเปลี่ยนเป็นสีเหลือง หรือสีส้ม ๑๖ ตัวอย่าง ผลแก่เป็นสีม่วง และเมื่อแก่จัดผลเปลี่ยนเป็นสีแดง ๒ ตัวอย่าง แบ่งตามสีของใบ โดยใบสีเขียว ๙๔ ตัวอย่าง ใบสีม่วง ๒ ตัวอย่าง แบ่งตามอายุการให้ผลผลิต อายุฤดูเดียว ๘๐ ตัวอย่าง อายุหลายฤดู ๒๖ ตัวอย่าง เป็นพันธุ์พริกพื้นเมือง ๓๖ ตัวอย่าง พริกจากการปรับปรุงพันธุ์ของกรมวิชาการเกษตร มหาวิทยาลัยขอนแก่น ศูนย์วิจัยพืชผักเขตร้อน และ AVRDC-The world vegetable รวม ๖๐ ตัวอย่าง

### 10. การนำผลงานวิจัยไปใช้ประโยชน์ :

1. มีเชื้อพันธุกรรมพริกดังกล่าวข้างต้นเพื่อใช้ประโยชน์ในการปรับปรุงพันธุ์พริก ไม่น้อยกว่า 200 ตัวอย่าง ในจำนวนนี้มีข้อมูลลักษณะประจำพันธุ์ และลักษณะเด่นของพริกพันธุ์พื้นเมือง พันธุ์ปรับปรุง พันธุ์การค้า และพันธุ์พริกต่างประเทศ รวมทั้งสิ้น 96 ตัวอย่าง
2. ในการเปิดประชาคมเศรษฐกิจอาเซียนที่กำลังจะเกิดขึ้น เชื้อพันธุกรรมเหล่านี้จะสามารถรองรับการเป็น Seed Hub ของประเทศไทยได้อีกแหล่งหนึ่ง

### 11. เอกสารอ้างอิง

- ชวนพิศ อรุณรังสิกุล. 2547. พริก:พืชนำพิศวง. คณะเกษตร มหาวิทยาลัยเกษตรศาสตร์ กำแพงแสน นครปฐม. 3 หน้า.
- เทอด เจริญวัฒนา. 2521. การปรับปรุงพันธุ์พืช ภาควิชาพืชศาสตร์ คณะเกษตรศาสตร์ มหาวิทยาลัยขอนแก่น. 197 หน้า.



- พรรณผกา รัตน์โกศล สุระพงษ์ รัตน์โกศล และ อุดม คำชา.(2551, กันยายน-ธันวาคม). ความหนาแน่นของประชากรพริกหัวเรือ ศก.13 ที่เหมาะสมสำหรับพื้นที่จังหวัดน่าน.วารสารวิทยาศาสตร์เกษตร. 39(3) (พิเศษ) : 310-313.
- วิลาวัลย์ ไคร์ครวญ. 2557. พริกของไทย พริกใหญ่ พริกเล็ก ใน จดหมายข่าวผลิใบ. ปีที่17 ฉบับที่ 3. หน้า 2-5
- สถาบันวิจัยพืชสวน. 2550. โครงการวิจัยและพัฒนาพริก ใน 29-31 สิงหาคม 2550 การประชุมวิชาการประจำปี 2550 ภูเขางามรีสอร์ท อ. เมือง จ. นครนายก : หน้า 1-25
- Kraikruan W. 1999. Effect of Shading on the Growth and Yield of a Local Hot Pepper Variety. *In* ARC Training Report 1998. The 16<sup>th</sup> Regional Training Course on Vegetable Production and Research. ARC-AVRDC, Thailand. Pp. 170-173.
- Saito, T. T. Yoshida, A. Saito and T. Yamada. 2004. Genetics of resistance to Cucumber Mosaic Virus (CMV) in sweet pepper (*Capsicum annuum* L.). p. 191. *In*: Proceedings of the XIIth EUCARPIA meeting on genetics and breeding of *Capsicum* and eggplant, Noordwijkerhout, Netherlands, 17-19 May, 2004
- Zewdie, Y. and P.W. Bosland. 2000. Evaluation of genotype, environment, and genotype by environment interaction for capsaicinoids in *Capsicum annuum* L. *Euphitica* 111: 185-190.