

## รายงานผลงานเรื่องเต็มการทดลองที่สิ้นสุด

---

1. แผนงานวิจัย :

2. โครงการวิจัย : ศึกษาความคุ้มค่าทางเศรษฐกิจและการยอมรับของการใช้เทคโนโลยีใหม่ทดแทนเทคโนโลยีเดิมที่เกษตรกรใช้อยู่

กิจกรรม : ศึกษาการยอมรับเทคโนโลยีใหม่ด้านพันธุ์ เขตกรรม และการจัดการศัตรูพืชสวนเศรษฐกิจ

3. ชื่อการทดลอง (ภาษาไทย) : ศึกษาการยอมรับพันธุ์พืชผัก และสมุนไพรพันธุ์แนะนำของกรมวิชาการเกษตร

ชื่อการทดลอง (ภาษาอังกฤษ) : Study on the acceptance of technology in vegetable varieties and herb varieties of the North Eastern area, with regards to DOA's recommendation.

4. คณะผู้ดำเนินงาน

หัวหน้าการทดลอง                      วิชาวัฒน์ ไคร์ครวญ<sup>1</sup>

ผู้ร่วมงาน                                ปิยะนุช มุสิกพงษ์<sup>2</sup>

    สุดใจ ล้อเจริญ<sup>3</sup>

    ธวัชชัย นิ่มกิ่งรัตน์<sup>3</sup>

5. บทคัดย่อ

สำรวจการยอมรับพันธุ์พืชผักและสมุนไพร จากการเกษตรกร 293 ราย เกษตรกร 158 ราย 53.95% รู้จักกรมวิชาการเกษตรเป็นอย่างดี จากทั้งหมดเกษตรกร 172 ราย 57.70% รู้ว่ากรมวิชาการเกษตรได้ปรับปรุงพันธุ์พืชผัก และพืชสมุนไพรหลากหลายสายพันธุ์ พันธุ์ที่เกษตรกรใช้เฉพาะเกษตรกรที่มีการใช้พันธุ์ของกรมวิชาการเกษตร ประกอบด้วย พันธุ์พริก 87.5% พันธุ์มะเขือเทศสีดา 7% ถั่วฝักยาว 4.17% และขมิ้นชัน 1.39% ซึ่งหลังจากที่เกษตรกรเคยใช้แล้วมีเกษตรกรใช้ทั้งพันธุ์เดิมและพันธุ์ใหม่ 63.64% ใช้พันธุ์เดิมซ้ำ 16.88% ทดลองใช้พันธุ์พืชอื่นที่ไม่ใช่พันธุ์เดิม 9.09% ส่วนคนที่ไม่ใช้พันธุ์ของกรมอีก 10.39% หลังจากพันธุ์พืชผัก และพืชสมุนไพรของกรมแล้ว เกษตรกร 30.37% พอใจมากที่สุด 49.36% พอใจมาก 18.98% พอใจปานกลาง สาเหตุที่พึงพอใจคือ ให้ผลผลิตสูง ทนต่อโรค ขยายผลผลิตง่ายเป็นพันธุ์ที่ต้องการของตลาด แหล่งพันธุ์ที่เกษตรกรใช้

53.80% ซื้อจากร้านค้า 22.52% ซื้อจากผู้รวบรวมผลผลิตหรือพ่อค้าคนกลาง 14.91% เก็บจากแปลงปลูกในฤดูก่อน มีเพียง 8.77% ได้เมล็ดพันธุ์พืชหรือส่วนที่ขยายพันธุ์จากหน่วยงานราชการ เกษตรกรต้องการให้กรม

---

<sup>1</sup> สถาบันวิจัยพืชสวน

<sup>2</sup> ศูนย์วิจัยพืชสวนตรัง

<sup>3</sup> ศูนย์วิจัยพืชสวนศรีสะเกษ

วิชาการเกษตรผลิตพันธุ์พืชพันธุ์ใหม่ๆ ที่ให้ผลผลิตสูง 26.41% เป็นที่ต้องการของตลาด มีรูปร่าง และคุณภาพดี 37.7% ดูแลรักษาง่าย ทนต่อโรค แมลง 22.71% และใช้ประโยชน์ได้หลายด้าน 13.21%

คำสำคัญ : พริก ขมิ้นชัน ถั่วฝักยาว มะเขือเทศ พันธุ์แนะนำ กรมวิชาการเกษตร

## ABSTRACT

Studying the acceptance of vegetable varieties and herb varieties on 239 farmers, has indicated that 158 farmers, 53.95%, have good knowledge of DOA. Out of all the farmers 172 of them, 57.70%, knows that DOA develops vegetable and herb varieties. The DOA's varieties that the farmers use are: chili 87.5%, black tomatoes 7%, yardlong bean 4.17%, and Turmeric 1.39%. After the farmers have experience in using the variety, 63.64% use the same and the new varieties, 16.88% use the same variety, 9.09% use other varieties that they have not used before, and 10.39% use other varieties that does not belong to DOA. After usage of the DOA's vegetable and herb varieties, 30.37% of the farmers are most content, 49.36% are very content, 18.98% satisfied. The reason that the farmers are content are due to: higher yield, resistance to diseases, and easy to sell (in demand in the market). The source of the variety that the farmers used are from: 53.80% commercial stores, 22.52% from the middle mand who buys the crops, 14.91% collected from the crops grown during the season, and only 8.77% obtained the varieties from the government unit. The farmers want DOA to develop new varieties where 26.41% of the farmers want varieties with high yield, 37.7% want varieties that are in demand in the market (good appearance and quality), 22.71% want varieties that are resistant to disease and pest, and 13.21% want varieties with mix benefit:

Key word: Chili, Tumeric, Yard long bean, Tomato, recommended variety, DOA

## 6. คำนำ

กรมวิชาการเกษตรมีภาระกิจหลักในการวิจัยเพื่อให้ได้พันธุ์พืช เทคโนโลยีการผลิต ซึ่งรวมถึงการอารักขาพืช และเทคโนโลยีอื่นๆที่เกี่ยวข้อง สำหรับผู้ใช้บริการหลักของหน่วยงานคือเกษตรกรรายย่อย ที่ผ่านมามีการวิจัยเพื่อให้ได้เทคโนโลยีต่างๆ ตามที่กล่าวมาแล้วข้างต้นเป็นจำนวนมาก แต่ในประเด็นหลักของการวิจัยโดยมากนักวิจัยจะมุ่งเน้นถึงผลผลิตที่ดีที่สุด เช่น ผลผลิตสูงที่สุด ต้านทานหรือทนทานโรคดีที่สุด การผลิตให้ได้ผลผลิตนอกฤดู เป็นต้น โดยการบันทึกข้อมูลในงานวิจัยไม่ได้มุ่งเน้นในด้านความคุ้มค่าทางเศรษฐกิจเท่าใดนัก จะมีปรากฏเฉพาะที่เห็นชัดๆ เช่นค่าปุ๋ย ค่าสารเคมีป้องกันกำจัดโรคแมลง พันธุ์พืช ค่าเครื่องจักรในการเตรียมพื้นที่ ซึ่งเป็นข้อมูลที่พอจะใช้เป็นข้อมูลต้นทุนการผลิตที่สามารถบันทึกได้ อีกทั้งการดำเนินการทดลองภายในศูนย์วิจัย การคิดต้นทุนผลตอบแทนไม่อาจคำนวณได้โดยตรง เนื่องจากเป็นค่าใช้จ่ายแฝง หรืออิงกับค่าใช้จ่ายรวมของทางราชการ ทำให้เกิดปัญหาเมื่อนำผลงานวิจัยที่สำเร็จแล้วนักวิจัยไม่สามารถบอกกล่าวเกษตรกรได้อย่างมั่นใจว่าเทคโนโลยีนั้นคุ้มค่าทางเศรษฐกิจหรือไม่ ซึ่งข้อมูลด้านเศรษฐกิจนับเป็นปัจจัยสำคัญอันดับต้นๆ สำหรับเกษตรกรในการตัดสินใจยอมรับการเปลี่ยนแปลงสิ่งที่เคยปฏิบัติกันมาจนเป็นวัฒนธรรม ที่ผ่านมามีกรมวิชาการเกษตรมีผลงานวิจัยเรื่อยๆ และงานวิจัยอื่นๆมากมายที่ได้มาจากการวิจัยซึ่งใช้เวลานานนับปีก่อนจะได้เป็นผลงานที่เผยแพร่ไปสู่เกษตรกร แต่เมื่อสืบค้นไปถึงผู้ใช้ประโยชน์โดยตรงแล้วอาจต้องยอมรับความจริงว่ามีงานหรือผลงานวิจัยอีกหลายผลงานที่เกษตรกรไม่ได้นำไปใช้ หรืออาจไม่ตรงตามความต้องการของเกษตรกร หรือไม่เหมาะสมกับสภาพสังคม จึงต้องมีการศึกษาการยอมรับเพื่อให้ได้ทราบว่าเหตุใดผลงานวิจัยที่ควรจะได้ใช้ประโยชน์จึงถูกละเลย หรือผลงานวิจัยใจเหล่านั้นมีสิ่งใดบกพร่อง อันจะนำไปสู่การปรับปรุงเพื่อให้งบประมาณของแผ่นดินถูกใช้อย่างคุ้มค่า และเกษตรกรได้รับผลประโยชน์ และนักวิจัยสามารถเดินได้ถูกทาง

## 7. วิธีดำเนินการ

- แบบวิธีวิจัย เป็นการศึกษาเปรียบเทียบความพึงพอใจ การยอมรับเทคโนโลยียอมรับพันธุ์พืชผัก และสมุนไพรพันธุ์แนะนำของกรมวิชาการเกษตร นำมาวิเคราะห์สถิติ และทางเศรษฐศาสตร์

- วิธีการ

1. เตรียมแบบสอบถาม โดยแบบสอบถามจะมี 4 ส่วน ได้แก่ ข้อมูลทั่วไปของเกษตรกร ข้อมูลการปลูกพืชผักและสมุนไพร ข้อมูลความเข้าใจเกี่ยวกับพันธุ์พืชผัก และสมุนไพรพันธุ์แนะนำของกรมวิชาการเกษตร ข้อคิดเห็นและข้อเสนอแนะ
2. เลือกประชากรกลุ่มเป้าหมาย ได้แก่ เกษตรกรที่ปลูกพืชเศรษฐกิจ (พืชผัก และสมุนไพร) ในแหล่งปลูกที่สำคัญ ในเขตภาคตะวันออกเฉียงเหนือ อย่างน้อย 20 ราย และภาคใต้ อย่างน้อย 10 ราย
3. เก็บรวบรวมข้อมูลทั้งข้อมูลปฐมภูมิจากการสัมภาษณ์ และข้อมูลทุติยภูมิจากแหล่งข้อมูลต่างๆ
4. นำข้อมูลมาวิเคราะห์สำหรับการเปรียบเทียบในการประเมินการยอมรับเรื่องยอมรับพันธุ์พืชผัก และสมุนไพรพันธุ์แนะนำของกรมวิชาการเกษตร

#### - การบันทึกข้อมูล

- ข้อมูลปฐมภูมิ (ข้อมูลทั่วไปของเกษตรกร)
- ข้อมูลทุติยภูมิ (สภาพอากาศ สังคม เศรษฐกิจ)
- ระดับความพึงพอใจในการใช้พันธุ์พืชผัก และสมุนไพรพันธุ์แนะนำของกรมวิชาการเกษตร รวมถึงเหตุผลในการยอมรับ หรือไม่ยอมรับ การนำไปใช้ได้จริง ความเกี่ยวข้องกับสภาพสังคมของเกษตรกรในท้องถิ่น กับวิธีการปฏิบัติ

- เวลาและสถานที่ เริ่มต้นตุลาคม 2561 สิ้นสุดกันยายน 2562 แหล่งปลูกพืชผัก และสมุนไพร ในเขตภาคตะวันออกเฉียงเหนือ และภาคใต้

### 8. ผลการทดลองและวิจารณ์

#### การจัดทำแบบสอบถาม

แบบสอบถามศึกษาการยอมรับพันธุ์พืชผัก และสมุนไพรพันธุ์แนะนำของกรมวิชาการเกษตร ประกอบด้วยข้อมูลทั้งหมด 5 ส่วน ดังต่อไปนี้ ส่วนที่ 1 ข้อมูลทั่วไปจำนวน 6 ข้อ (1-6) ส่วนที่ 2 ข้อมูลการปลูกพืชผักและสมุนไพร 10 ข้อ (7-16) ส่วนที่ 3 ความเข้าใจเกี่ยวกับพันธุ์พืชผักและพืชสมุนไพรพันธุ์แนะนำของกรมวิชาการเกษตร 16 ข้อ (17-32) ส่วนที่ 4 ข้อคิดเห็น ข้อเสนอแนะ 5 ข้อ (ภาคผนวกที่ 2)

#### ข้อมูลทั่วไปของจังหวัดที่ทำการสัมภาษณ์

จังหวัดนครราชสีมา เป็นจังหวัดที่มีพื้นที่มากที่สุดในประเทศไทยและมีประชากรมากเป็นอันดับ 2 ของประเทศ อยู่ในภาคตะวันออกเฉียงเหนือ ลักษณะภูมิประเทศส่วนใหญ่เป็นที่ราบ สูงจากระดับน้ำทะเลปานกลาง มีเทือกเขาสันทาแกง และเทือกเขาพนมดงรัก เป็นแนวยาวทางด้านทิศใต้และทิศตะวันตก ส่วนบริเวณตอนล่างค่อนไปทางเหนือและตะวันออกเป็นที่ราบลุ่ม โดยมีลำตะคองและลำน้ำสาขาอื่น ๆ ไหลหล่อเลี้ยงบริเวณด้านเหนือของเมือง และเป็นสาขาหนึ่งของแม่น้ำสำคัญคือแม่น้ำมูลซึ่งเป็นแม่น้ำสายหลักของภาคตะวันออกเฉียงเหนือ มีพื้นที่ทั้งหมด 20,493.964 ตารางกิโลเมตร (12,808,728 ไร่) (อันดับ 1) จำนวนประชากร 2,648,927 คน (อันดับที่ 2) การปกครองแบ่งเป็น 3,743 หมู่บ้าน 289 ตำบล 32 อำเภอ ได้แก่ อำเภอเมืองนครราชสีมา อำเภอครบุรี อำเภอเสิงสาง อำเภอคง อำเภอบ้านเหลื่อม อำเภอจักราช อำเภอโชคชัย อำเภอด่านขุนทด อำเภอโนนไทย อำเภอโนนสูง อำเภอขามสะแกแสง อำเภอบัวใหญ่ อำเภอประทาย อำเภอปักธงชัย อำเภอพิมาย อำเภอห้วยแถลง อำเภอชุมพวง อำเภอสูงเนิน อำเภอขามทะเลสอ อำเภอสีคิ้ว อำเภอปากช่อง อำเภอหนองบุญมาก อำเภอแก้งสนามนาง อำเภอโนนแดง อำเภอวังน้ำเขียว อำเภอเทพารักษ์ อำเภอเมืองยาง อำเภอพระทองคำ อำเภอลำทะเมนชัย อำเภอบัวลาย อำเภอสีดา อำเภอเฉลิมพระเกียรติ ด้านเศรษฐกิจ โครงสร้างที่สำคัญ ได้แก่ ภาคอุตสาหกรรม ภาค

การเกษตร และการค้าส่งค้าปลีก ในภาคการเกษตร แบ่งเป็น ปลูกข้าว พืชไร่จำพวกข้าวโพด มันสำปะหลัง ปอ ฝ้าย และข้าวฟ่าง และปลูกพืชสวน โดยมีพืชเศรษฐกิจ 3 อันดับแรก คือ ข้าว มันสำปะหลัง และข้าวโพดเลี้ยงสัตว์ นอกจากนี้ยังมีการเลี้ยงสัตว์ เพาะเลี้ยงสัตว์น้ำจืด การเลี้ยงไหมโดยเฉพาะที่อำเภอปักธงชัยเป็นแหล่งผ้าไหมที่ขึ้นชื่อ อาชีพการทำป่าไม้ และการประมงน้ำจืดตามลุ่มน้ำ

จังหวัดชัยภูมิ ตั้งอยู่ในภาคตะวันออกเฉียงเหนือ ตรงบริเวณใจกลางของประเทศ มีลักษณะภูมิประเทศเป็นที่ราบสูง บริเวณตอนกลางของจังหวัดเป็นพื้นที่ราบ พื้นที่ครึ่งหนึ่งของจังหวัดเป็นป่าไม้และภูเขา นอกจากนั้นเป็นที่ราบสูง มีพื้นที่ป่าไม้และเทือกเขาตั้งเรียงรายจากทิศตะวันออกเฉียงสู่ออกสู่อ่าวไทย มีเนื้อที่ประมาณ 12,778.3 ตารางกิโลเมตร หรือประมาณ 7,986,429 ไร่ จำนวนประชากร 1,120,192 คน การปกครองแบ่งเป็น 1,617 หมู่บ้าน 124 ตำบล 16 อำเภอ ได้แก่ อำเภอเมืองชัยภูมิ อำเภอบ้านเขว้า อำเภอคอนสวรรค์ อำเภอเกษตรสมบูรณ์ อำเภอหนองบัวแดง อำเภอจัตุรัส อำเภอบำเหน็จณรงค์ อำเภอหนองบัวระเหว อำเภอเทพสถิต อำเภอภูเขียว อำเภอบ้านแท่น อำเภอแก้งคร้อ อำเภอคอนสาร อำเภอภักดีชุมพล อำเภอเนินสง่า อำเภอซับใหญ่ ด้านเศรษฐกิจ อาชีพของคนส่วนใหญ่ของจังหวัดคือการประกอบอาชีพทางการเกษตร ได้แก่ การทำนาในเขตที่ราบลุ่มแม่น้ำชี การปลูกพืชไร่ต่าง ๆ เช่น อ้อยโรงงาน มันสำปะหลัง และการปลูกไม้ผลและไม้ยืนต้นหลายชนิด สำหรับการปศุสัตว์ส่วนใหญ่จะเลี้ยงเพื่อบริโภคในครัวเรือน นอกเหนือภาคเกษตร ได้แก่ อุตสาหกรรม และการค้าปลีก

จังหวัดศรีสะเกษ เป็นจังหวัดหนึ่งของประเทศไทย อยู่ในภาคตะวันออกเฉียงเหนือตอนล่าง ลักษณะภูมิประเทศทางตอนใต้เป็นที่สูง และค่อย ๆ ลาดต่ำไปทางเหนือลงสู่ลุ่มแม่น้ำมูลซึ่งอยู่ทางตอนเหนือของจังหวัด ปัจจุบันมีเนื้อที่ 8,840 ตารางกิโลเมตร มีประชากรราว 1.45 ล้านคน ประกอบด้วยกลุ่มชาติพันธุ์หลากหลาย ซึ่งพูดภาษาถิ่นต่าง ๆ กัน อาทิ ภาษาลาว(สำเนียงลาวใต้ซึ่งใช้ครอบคลุมทั้งฝั่งอุบลราชธานีและจำปาศักดิ์), ภาษากูย, ภาษาเยอ และภาษาเขมรลือ(เขมรบน) ส่วนใหญ่เป็นพุทธศาสนิกชนและนับถือผีมาแต่เดิม การปกครองส่วนภูมิภาค จังหวัดศรีสะเกษแบ่งการปกครองเป็น 2,557 หมู่บ้าน, 206 ตำบล, 22 อำเภอ ได้แก่ อำเภอเมืองศรีสะเกษ อำเภอขามเฒ่า อำเภอรัตนบุรี อำเภอกันทรารมย์ อำเภอกันทรลักษ์ อำเภอขุขันธ์ อำเภอไพรบึง อำเภอปรังค์ภู อำเภอขุนหาญ อำเภอราษีไศล อำเภออุทุมพรพิสัย อำเภอบึงบูรพ์ อำเภอห้วยทับทัน อำเภอโนนคูณ อำเภอศรีรัตนะ อำเภอน้ำเกลี้ยง อำเภอวังหิน อำเภอภูสิงห์ อำเภอเมืองจันทร์ อำเภอเบญจลักษ์ อำเภอพยุห์ อำเภอโพธิ์ศรีสุวรรณ อำเภอศีลาลาด ด้านเศรษฐกิจนั้นพึ่งพาเกษตรกรรมเป็นหลัก พืชเศรษฐกิจที่สำคัญ คือ ข้าวหอมมะลิ, ผลไม้ เช่น ทุเรียน และเงาะ, พืชสวน เช่น หอมแดง, กระเทียม และยางพารา ตลอดจนพืชไร่ เป็นต้นว่า มันสำปะหลัง และถั่วลิสง

จังหวัดอุบลราชธานี ตั้งอยู่ทางตะวันออกสุดของภาคตะวันออกเฉียงเหนือ ลักษณะโดยทั่วไปเป็นที่สูงต่ำเป็นที่ราบสูงลาดเอียงไปทางตะวันออกมีแม่น้ำโขง เป็นแนวเขตกั้นจังหวัดอุบลราชธานีกับประเทศลาว มีแม่น้ำชีไหลมาบรรจบกับแม่น้ำมูลซึ่งไหลผ่านกลางจังหวัดจากทิศตะวันตกมายังทิศตะวันออกแล้วไหลลงสู่แม่น้ำโขงที่

อำเภอโขงเจียม และมีลำน้ำใหญ่ๆ อีกหลายสาย ได้แก่ ลำเซบาย ลำเซบก ลำโดมใหญ่ ลำโดมน้อย ห้วยตุงลุ และ มีภูเขาสลับซับซ้อนหลายแห่งทางบริเวณชายแดนตอนใต้ ที่สำคัญคือ ทิวเขาบรรทัดและทิวเขาพนมดงรัก ซึ่งกั้นอาณาเขตรหว่างจังหวัดอุบลราชธานีกับประเทศลาวและประเทศกัมพูชา พื้นที่ 15,774.00 ตร.กม. (อันดับที่ 5) ประชากร 1,878,146 คน (อันดับที่ 3) การปกครองแบ่งออกเป็น 2,469 หมู่บ้าน 219 ตำบล 25 อำเภอ ได้แก่ อำเภอเมืองอุบลราชธานี อำเภอศรีเมืองใหม่ อำเภอโขงเจียม อำเภอเขื่องใน อำเภอเขมราฐ อำเภอเดชอุดม อำเภอนาจะหลวย อำเภอน้ำยืน อำเภอบุญทริก อำเภอตระการพืชผล อำเภอกุศข้าวปุ้น อำเภอม่วงสามสิบ อำเภอวารินชำราบ อำเภอพิบูลมังสาหาร อำเภอตาลสุม อำเภอโพธิ์ไทร อำเภอสำโรง อำเภอดอนมดแดง อำเภอสิรินธร อำเภอทุ่งศรีอุดม อำเภอนาเยีย อำเภอนาตาล อำเภอเหล่าเสือโก้ก อำเภอสว่างวีระวงศ์ อำเภอน้ำขุ่น ด้านเศรษฐกิจ จากข้อมูลภาพรวมจังหวัด พบว่า อาชีพที่ประชากรประกอบอาชีพมากที่สุด ได้แก่เกษตรกรรม ทำนา ร้อยละ 44.85 พืชเศรษฐกิจที่สำคัญ ที่มีการเพาะปลูกและทำรายได้ให้กับจังหวัดอุบลราชธานีมากที่สุด 5 อันดับแรก ได้แก่ ข้าว มันสำปะหลัง ยางพารา ผลไม้ และอ้อย รองลงมาได้แก่กำลังศึกษา ร้อยละ 21.57 รับจ้างทั่วไป ร้อยละ 15.80 และน้อยที่สุดคือ อาชีพเกษตรกรรมปศุสัตว์ มีจำนวน 324 คน คิดเป็นร้อยละ 0.03

จังหวัดยโสธร ตั้งอยู่ทางภาคตะวันออกเฉียงเหนือตอนล่าง พื้นที่มีลักษณะลาดเอียงจากทิศตะวันตกลงไปทางทิศตะวันออก พื้นที่ทางตอนเหนือส่วนใหญ่เป็นที่ราบสูงสลับกับพื้นที่แบบลูกคลื่น มีสภาพเป็นป่าและมีแหล่งน้ำขนาดกลาง มีพื้นที่ 4,161.444 ตารางกิโลเมตร หรือ 2,600,902.5 ไร่ คิดเป็นร้อยละ 0.81 ของพื้นที่ทั่วประเทศ (321 ล้านไร่) และคิดเป็นร้อยละ 12.89 ของพื้นที่กลุ่มจังหวัด มีประชากร จำนวน 539,815 คน การปกครองออกเป็น 885 หมู่บ้าน 78 ตำบล 9 อำเภอ ได้แก่ อำเภอเมืองยโสธร อำเภอเลิงนกทา อำเภอไทยเจริญ อำเภอกุดชุม อำเภอทรายมูล อำเภอป่าดิว อำเภอคำเขื่อนแก้ว อำเภอมหาชนะชัย และอำเภอค้อวัง ด้านเศรษฐกิจ ประชากรในจังหวัดยโสธรส่วนใหญ่ประกอบอาชีพในภาคเกษตรกรรม (เกษตรกรรม การป่าไม้ และการประมง) ภาคการผลิตที่สำคัญของจังหวัด สาขาการผลิตพืช ได้แก่ ข้าว มันสำปะหลัง ยางพารา อ้อยโรงงาน ปาล์ม น้ำมัน แดงโม ถั่วลิสง หอมแดง ข้าวโพดหวาน ถั่วเขียว ถั่วเหลือง พริกชี้ฟ้า หอมแดง ผักบุ้งจีน กระเทียม ถั่วฝักยาว สาขาการผลิตด้านปศุสัตว์ มีสัตว์ที่เกษตรกรเลี้ยงเพื่อจำหน่าย ได้แก่ โคพื้นเมือง โคพันธุ์โคลูกผสม กระบือ สุกร ไก่ เป็ด แพะ สาขาการประมง จับปลาจากแหล่งน้ำ ปลาที่จับได้มาก ได้แก่ ปลาช่อน ปลาดุก ปลาหมอ ตามลำดับ การเพาะเลี้ยงปลา ปลาที่เลี้ยงมาก ได้แก่ ปลาดุก ปลาไน ตามลำดับ นอกภาคเกษตรกรรม มีด้านการขายส่งและการขายปลีก ด้านการก่อสร้าง และด้านกิจกรรมโรงแรมและอาหาร

จังหวัดนครศรีธรรมราช ตั้งอยู่ทางตอนกลางของภาคใต้ ลักษณะภูมิประเทศ แตกต่างไปตามลักษณะ ของเทือกเขานครศรีธรรมราช ซึ่งเป็นเทือกเขาที่มีความยาวตามแนวยาวของคาบสมุทร เป็นผลให้ ลักษณะภูมิประเทศของจังหวัดนครศรีธรรมราช แบ่งได้เป็น 3 ส่วน คือ บริเวณเทือกเขาตอนกลาง บริเวณที่ราบชายฝั่งด้านตะวันออก บริเวณที่ราบด้านตะวันตก มีเนื้อที่ประมาณ 9,942,502 ตร.กม หรือประมาณ 6,2 4,064 ไร่ มีพื้นที่มาก เป็น

อันดับ 2 ของภาคใต้ และเป็นอันดับที่ 16 ของประเทศ จำนวนประชากร 1,509,283 คน การปกครองแบ่งออกเป็น 1,551 หมู่บ้าน 165 ตำบล 23 อำเภอ ได้แก่ เมืองนครศรีธรรมราช เขียวใหญ่ ปากพนัง ชะอวดทุ่งสง ท่าศาลา ร่อนพิบูลย์ สิชล ลานสกา พิปูน หัวไทร ทุ่งใหญ่ ฉวาง ขนอม นาบอน พรหมคีรี บางขัน จุฬาภรณ์ ถ้ำพรรณรา พระพรหม เฉลิมพระเกียรติ อำเภอนบพิตำ อำเภอช้างกลาง ด้านเศรษฐกิจ โดยทั่วไปของจังหวัดขึ้นอยู่กับผลผลิตทางการเกษตร และการค้า อาชีพหลัก คือ การทำสวนยางพารา ปาล์มน้ำมัน ทำไร่ การปลูกผลไม้ ทำสวนมะพร้าว การประมง และการเลี้ยงสัตว์

จังหวัดตรัง ตั้งอยู่ภาคใต้ ลักษณะภูมิประเทศ เป็นเนินสูงๆ ต่ำๆ สลับด้วยเขาเล็กๆ กระจายอยู่ทั่วไป พื้นที่ค่อนข้างราบเรียบมีจำนวนน้อยซึ่งใช้เพาะปลูกข้าว ทางทิศตะวันออกมีเทือกเขาบรรทัดยาวจากเหนือจดตอนใต้ และเป็นเส้นแบ่งเขตแดนจังหวัดตรังกับจังหวัดพัทลุง มีเนื้อที่ป่าเกือบร้อยละ 20 ของเนื้อที่จังหวัดส่วนใหญ่เป็นพื้นที่แถบเทือกเขาบรรทัด มีเนื้อที่ 4,917.519 ตร.กม. (อันดับที่ 43) จำนวนประชากร 643,164 คน (อันดับที่ 39) การปกครองแบ่งเป็น 723 หมู่บ้าน 87 ตำบล 10 อำเภอ ได้แก่ อำเภอเมือง อำเภอกันตัง อำเภอห้วยยอด อำเภอย่านตาขาว อำเภอปะเหลียน อำเภอสิเกา อำเภอวังวิเศษ อำเภอนาโยง อำเภอรัษฎา อำเภอหาดสำราญ ด้านเศรษฐกิจ ส่วนใหญ่มีอาชีพในการเกษตร การเกษตรที่สำคัญ คือ การทำสวนยางพารา ส่วนอาชีพในการเพาะปลูกอื่นๆ รองลงไปคือการทำนา ทำสวนมะพร้าว สวนผลไม้ เช่น เงาะ ทุเรียน กาแฟ และในบางท้องที่ ทำสวนพริกไทย สำหรับประชาชนที่อยู่แถบชายฝั่งทะเลอันดามัน มหาสมุทรอินเดียมีอาชีพการประมง

จังหวัดพัทลุง เป็นจังหวัดที่มีเนื้อที่มากเป็นอันดับ 10 ของภาคใต้ และเป็นอันดับที่ 55 ของประเทศ ลักษณะภูมิประเทศ เป็นภูเขาและที่ราบสูงทางด้านทิศตะวันตก ประกอบด้วยเทือกเขาบรรทัด ถัดมาทางทิศตะวันออกเป็นพื้นที่ราบสลับที่ดอนและเป็นพื้นที่ ราบลุ่มจรดทะเลสาบสงขลา พื้นที่ทั้งหมด ประมาณ 3,425 ตารางกิโลเมตร หรือ 2,140,296 ไร่ จำนวนประชากร 522,723 คน การปกครองแบ่งเป็น 670 หมู่บ้าน 65 ตำบล 11 อำเภอ ได้แก่ เมืองพัทลุง ควนขนุน เขาชัยสน ปากพะยูน กงหรา ตะโหมด ป่าบอน บางแก้ว ศรีบรรพต ป่าพะยอม ศรีนครินทร์ ด้านเศรษฐกิจ ประชากรส่วนใหญ่ประกอบอาชีพทางการเกษตรกรรม ผลผลิตที่สำคัญ ได้แก่ ข้าว ยางพารา สัตว์เลี้ยง ไม้ผลและพืชไร่ชนิดต่าง ๆ ส่วนประชากรที่เหลือจะประกอบอาชีพนอกเหนือภาคเกษตรกรรม ได้แก่ การรับจ้างและค้าขาย ซึ่งเป็นอาชีพที่ทำรายได้ให้แก่ราษฎรในช่วงเวลาว่างจากการทำนา และทำสวน

## ผลการสำรวจจากแบบสอบถาม

## ข้อมูลทั่วไปของเกษตรกร

รวบรวมข้อมูลจากการสัมภาษณ์เกษตรกรผู้ปลูกพืชผัก และสมุนไพร ในภาคตะวันออกเฉียงเหนือ และภาคใต้ รวมทั้งหมด 293 ราย ภาคตะวันออกเฉียงเหนือ 258 ราย ภาคใต้ 35 ราย

ภาคตะวันออกเฉียงเหนือประกอบด้วยเกษตรกรจังหวัดศรีสะเกษ 70 ราย (อำเภอเมือง 31 ราย อำเภอวังหิน 20 ราย อำเภอขามเฒ่า 14 ราย และอำเภออุทุมพรพิสัย 5 ราย จังหวัดยโสธร 50 ราย อำเภอเมือง 21 ราย อำเภอป่าดัว 29 ราย จังหวัดอุบลราชธานี 58 ราย อำเภอเชียงในทั้งหมด จังหวัดชัยภูมิ 50 ราย อำเภอเทพสถิต 27 ราย และอำเภอจัตุรัส 23 ราย จังหวัดนครราชสีมา 30 ราย อำเภอโนนสูง 1 ราย อำเภอขามสะแกแสง 18 ราย อำเภอจักราช 11 ราย ขณะที่ภาคใต้ ประกอบด้วย จังหวัดนครศรีธรรมราช อำเภอชะอวด 1 ราย จังหวัดตรัง 13 ราย อำเภอห้วยยอด 8 ราย อำเภอปานตาขาว 1 ราย อำเภอนาโยง 4 ราย จังหวัดพัทลุง อำเภอศรีนครินทร์ 17 ราย อำเภอกงหรา 4 ราย (ตารางที่ 1)

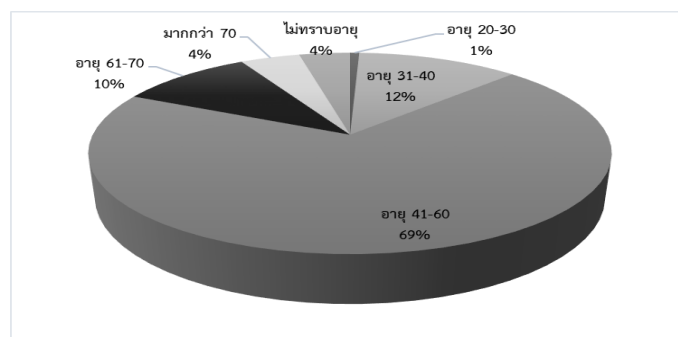
ตารางที่ 1 เกษตรกรผู้ให้สัมภาษณ์ระดับจังหวัดและอำเภอ 293 รายที่ให้ข้อมูล

สถานที่	จำนวนเกษตรกร (ราย)
<b>จังหวัดศรีสะเกษ</b>	<b>70</b>
อำเภอเมือง	31
อำเภอวังหิน	20
อำเภอขามเฒ่า	14
อำเภออุทุมพรพิสัย	5
<b>จังหวัดยโสธร</b>	<b>50</b>
อำเภอเมือง	21
อำเภอป่าดัว	29
<b>จังหวัดอุบลราชธานี</b>	<b>58</b>
อำเภอเชียงใน	58
<b>จังหวัดชัยภูมิ</b>	<b>50</b>
อำเภอเทพสถิต	27
อำเภอจัตุรัส	23
<b>จังหวัดนครราชสีมา</b>	<b>30</b>
อำเภอโนนสูง	1
อำเภอขามสะแกแสง	18
อำเภอจักราช	11
<b>จังหวัดนครศรีธรรมราช</b>	<b>1</b>
อำเภอชะอวด	1
<b>จังหวัดตรัง</b>	<b>13</b>



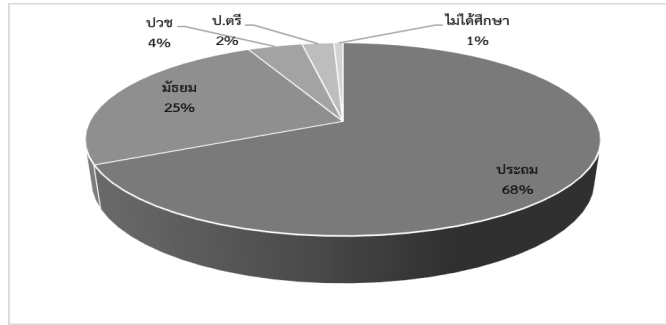
สถานที่	จำนวนเกษตรกร (ราย)
อำเภอห้วยยอด	8
อำเภอย่านตาขาว	1
อำเภอनाโยง	4
<b>จังหวัดพัทลุง</b>	<b>21</b>
อำเภอศรีนครินทร์	17
อำเภอกงหรา	4
<b>รวม</b>	<b>293</b>

เกษตรกรที่ให้สัมภาษณ์เป็นเพศหญิง 185 ราย และเพศชาย 108 ราย เกษตรกรส่วนใหญ่มีอายุ 41-60 ปี รวม 203 ราย (69%) ขณะที่อายุระหว่าง 31 - 40 ปี 35 ราย (12%) อายุระหว่าง 61 - 70 ปี 29 ราย (10%) อายุมากกว่า 70 ปี 13 ราย (4%) เกษตรกร อายุระหว่าง 20 - 30 ปี 2 ราย (1%) อย่างไรก็ตาม มีเกษตรกรอีก 4% (11 ราย) ที่ไม่ได้ตอบว่ามีอายุเท่าไร ในการสัมภาษณ์เกษตรกรที่มีอายุมากที่สุดคือ 78 ปี และน้อยสุด 25 ปี ช่วงอายุละ 1 ราย (ภาพที่ 1) ซึ่งจะเห็นได้ว่าเกษตรกรส่วนใหญ่จะมีอายุค่อนข้างมาก อันจะเป็นเหตุของปัญหาใน ภายหน้าหากไม่มีเกษตรกรรุ่นใหม่ ๆ (อายุน้อย) เข้ามาทดแทน โดยจะต้องได้รับการถ่ายทอดประสบการณ์การผลิตผักจากเกษตรกรกลุ่มนี้ เนื่องจากเกษตรกรที่สามารถผลิตผักได้ดีมักเป็นเกษตรกรที่มีความรู้ทักษะความชำนาญสูง เป็นคนแก่



ภาพที่ 1 อายุของเกษตรกร

ระดับการศึกษาของเกษตรกรส่วนใหญ่ 68% (199 ราย) จบการศึกษาระดับประถมศึกษา รองลงมา 25% (73 ราย) จบการศึกษาระดับมัธยมศึกษา นอกจากนั้น 4% หรือ 12 ราย และ 2% หรือ 7 ราย จบการศึกษาระดับ ปวช. และ ระดับปริญญาตรี ตามลำดับ และมีเกษตรกร 2 ราย หรือ 1% ไม่ได้ศึกษา (ภาพที่ 2 )

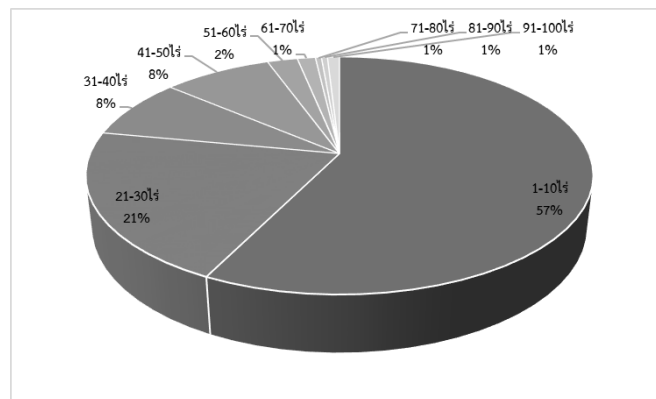


ภาพที่ 2 ระดับการศึกษาของเกษตรกร

ในครัวเรือนของเกษตรกรส่วนใหญ่ มีจำนวนสมาชิกในบ้าน 2 คน 88 ราย (30.03%) มีจำนวนสมาชิกในบ้าน 3 คน 39 ราย (13.31%) มีจำนวนสมาชิกในบ้าน 4 คน 69 ราย (23.55%) มีสมาชิก 5 คน 41 ราย 13.99% มีสมาชิก 6 คน 28 ราย (9.56%) สมาชิกในบ้านมากกว่า 6 คน 27 ราย (9.22%) และในกรณีจำนวนสมาชิกมีเกษตรกรที่ไม่ตอบ 1 ราย

### พื้นที่ถือครองและการใช้ประโยชน์ทางการเกษตร

เกษตรกร 125 ราย (รวมทั้งภาคตะวันออกเฉียงเหนือและภาคใต้) มีพื้นที่ถือครอง 1 -10 ไร่ เกษตรกร 45 ราย มีพื้นที่ 21 – 30 ไร่ เกษตรกรช่วงละ 18 ราย มีพื้นที่ 31 – 40 ไร่ และ 41 -50 ไร่ เกษตรกร 5 ราย มีพื้นที่ 51 -60 ไร่ เกษตรกร 3 ราย มีพื้นที่ 61 – 70 ไร่ และเกษตรกรช่วงละ 1 ราย มีพื้นที่ 71 -80 ไร่ 81 -90 ไร่ และ เกษตรกร 2 ราย 91 -100 ไร่ (ตารางที่ 2)



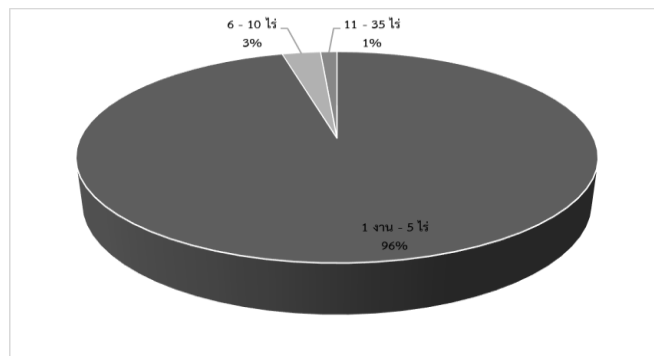
ภาพที่ 3 พื้นที่ถือครองทั้งหมดของเกษตรกร

### ตารางที่ 2 พื้นที่ถือครองทั้งหมดของเกษตรกร

พื้นที่ถือครองทั้งหมด (ไร่)	ภาคตะวันออกเฉียงเหนือ (ราย)	ภาคใต้ (ราย)	รวม (ราย)
1 - 10	107	18	125

21 - 30	37	8	45
31 - 40	12	6	18
41 - 50	17	1	18
51 - 60	5	0	5
61 - 70	3	0	3
71 - 80	1	0	1
81 - 90	1	0	1
91 - 100	1	1	2

จากเกษตรกรที่สัมภาษณ์มีเกษตรกร (ภาคตะวันออกเฉียงเหนือและภาคใต้) ที่มีการปลูกผักนอกเหนือจากการทำนาทั้งหมด 248 ราย เกษตรกรส่วนใหญ่ คิดเป็น 96% (238 ราย) มีพื้นที่ปลูกผัก 0.25 -5 ไร่ มีอยู่ 7 ราย คิดเป็น 3% มีพื้นที่ปลูกผักระหว่าง 6 – 10 ไร่ และเกษตรกรเพียงไม่กี่รายที่มีพื้นที่ปลูกผักมากกว่า 10 ไร่ (ภาพที่ 4)

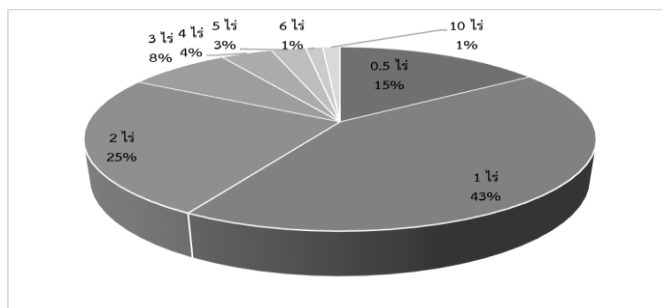


ภาพที่ 4 พื้นที่ปลูกผักของเกษตรกร

ตารางที่ 3 พื้นที่ปลูกผักของเกษตรกร

พื้นที่ปลูกผัก (ไร่)	ภาคตะวันออกเฉียงเหนือ (ราย)	ภาคใต้ (ราย)	รวม (ราย)
1 งาน - 5	234	4	238
6 - 10	6	1	7
11 - 15	1	0	1
16 - 20	1	0	1
21 - 25	0	0	0
26 - 30	0	0	0
31 - 35	1	0	1

จากเกษตรกรที่สัมภาษณ์มีเกษตรกร (ภาคตะวันออกเฉียงเหนือและภาคใต้) ที่มีการปลูกสมุนไพรทั้งหมด 77 ราย ในจำนวนนี้ 33 ราย มีพื้นที่ 1 ไร่ คิดเป็น 33% 19 ราย มีพื้นที่ 2 ไร่ คิดเป็น 25% เกษตรกร 12 ราย มีพื้นที่ปลูกสมุนไพร 0.5 ไร่ 6 ราย มีพื้นที่ 3 ไร่ 2 ราย มีพื้นที่ 4 ไร่ และ พื้นที่ละ 1 ราย มีพื้นที่ 6 ไร่ และ 10 ไร่ (ภาพที่ 5)



ภาพที่ 5 พื้นที่ปลูกสมุนไพรของเกษตรกร

#### ตารางที่ 4 พื้นที่ปลูกสมุนไพรของเกษตรกร

พื้นที่ปลูกสมุนไพร (ไร่)	ภาคตะวันออกเฉียงเหนือ (ราย)	ภาคใต้ (ราย)	รวม (ราย)
0.5	6	6	12
1	24	9	33
2	7	12	19
3	1	5	6
4	1	2	3
5	2	0	2
6	0	1	1
10	0	1	1

สำหรับเกษตรกรในภาคตะวันออกเฉียงเหนือที่ส่วนใหญ่จะมีอาชีพหลักคือการทำนา เกษตรกรส่วนใหญ่จะมีพื้นที่ ทำนา อยู่ระหว่าง 5-20 ไร่ คิดเป็น 85.25% ของจำนวนที่สัมภาษณ์ทั้งหมด มีเพียง 27 ราย หรือคิดเป็น 14.25% ราย ที่มีพื้นที่นามากกว่า 15 ไร่ (ตารางที่ 5)

#### ตารางที่ 5 พื้นที่นาของเกษตรกร

พื้นที่นา (ไร่)	ภาคตะวันออกเฉียงเหนือ (ราย)
0.5 - 5	58
6 - 10	61
11 -15	37
16 - 20	27
21 -25	8
26 -30	8
31 -35	4
36 - 40	3

ทั้งในภาคตะวันออกเฉียงเหนือและภาคใต้เกษตรกรบางรายจะมีพื้นที่บางส่วนสำหรับปลูกไม้ผลโดยส่วนใหญ่มีพื้นที่ปลูกไม้ผลไม่เกิน 2 ไร่ (ตารางที่ 6)

ตารางที่ 6 พื้นที่ปลูกไม้ผลของเกษตรกร

พื้นที่ปลูกไม้ผล (ไร่)	ภาคตะวันออกเฉียงเหนือ (ราย)	ภาคใต้ (ราย)	รวม (ราย)
0.5 - 2	26	8	34
3 - 4	4	5	9
5 - 6	8	4	12
7 - 8	0	2	2
9 - 10	1	1	2

สำหรับช่องทางการรับรู้ข่าวสารทั่วไป เกษตรกรมีช่องทางการรับรู้ข่าวสารโดยส่วนใหญ่ 33.03% ทางวิทยุโทรทัศน์ 32.80% ทางเจ้าหน้าที่ฝึกอบรม 12.84% ทางสื่อออนไลน์ 8.26% เข้าไปติดต่อหรือโทรไปสอบถามด้วยตนเองตามหน่วยงานราชการ 6.88% เสี่ยงตามสาย วิทยุชุมชน 4.82% สื่อหรือสิ่งพิมพ์หน่วยงานราชการ 1.38% หนังสือพิมพ์ หรือหนังสือรายสัปดาห์ รายเดือน

#### ข้อมูลการปลูกพืชผัก และพืชสมุนไพรของเกษตรกร

ตารางที่ 7 จำนวนเกษตรกรและชนิดพืชผักที่ปลูก

ชนิดผัก	จำนวน (ราย)
พริก	153
พริก หอม	13
พริก ค่ะน้ำ	2
พริก แตงกวา	1
พริก บวบ	2

ชนิดผัก	จำนวน (ราย)
พริก มะเขือ	1
พริก ผักสวนครัว	5
พริก มะเขือเทศ	4
พริก ถั่วฝักยาว	3
พริก มะนาว	1

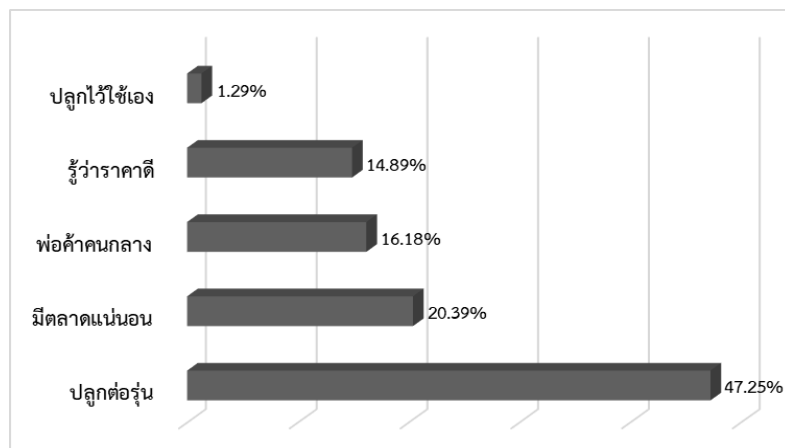
ชนิดผัก	จำนวน (ราย)
พริก ผักบั้ง	1
พริก ข้าวโพด	2
พริก กวางตุ้ง	1
พริก โหระพา	1
พริก แดงไทย	1
หอม กระเทียม	1
ผักบั้ง บวบ	1
ตะไคร้ ข่า	1
พริก หอมแดง กระเทียม	16
พริก หอม คื่นห้าน้ำ	5
พริก ถั่ว แดงกวา	1
พริก ข่า ตะไคร้	2
พริก มะเขือเทศ มะเขือเปราะ	1
พริก ถั่ว ผักบั้ง	1
พริก แดงกวา มะเขือ	2
พริก มะเขือเทศ ผักบั้งจีน	1
พริก หอม ผักชี	1
พริก ผักบั้ง ถั่วฝักยาว	1
พริก ถั่วฝักยาว มะเขือ	2
พริก ถั่วฝักยาว หอม	2
พริก ผักทอง ผักสวนครัว	1

ชนิดผัก	จำนวน (ราย)
พริก ผักสวนครัว มะเขือ	2
พริก แดงโม ถั่วฝักยาว	1
พริก ถั่วฝักยาว ผักกาดขาว	1
พริก ถั่วฝักยาว แดงกวา	2
พริก มะนาว ข่า	1
พริก ถั่วฝักยาว คื่นห้าน้ำ กวางตุ้ง	1
มันสำปะหลัง แก้วมังกร อ้อย	1
ผักสวนครัว หนุ่ยเลียงสัตว์ อ้อย	1
มะนาว ถั่วลิสง ผักทอง	1
พริก หอม ถั่วลิสง	1
พริก ผักหวาน ผักสวนครัว	1
พริก ถั่วฝักยาว กวางตุ้ง	2
พริก กะเพรา คื่นห้าน้ำ	1
พริก แมงลัก ถั่วฝักยาว	1
พริก บวบ มะเขือ	1
พริก คื่นห้าน้ำ ผักชี	1
พริก ผักชี ถั่วฝักยาว	1
พริก ถั่วฝักยาว คื่นห้าน้ำ	1
พริก หอม กระเทียม มะเขือ	1
มะเขือเทศ	1

การสัมภาษณ์เกษตรกรได้ดำเนินการในช่วงหลังการเก็บเกี่ยวข้าว ส่วนใหญ่เกษตรกรในภาคตะวันออกเฉียงเหนือใช้พื้นที่นาบางส่วนเพื่อปลูกพืชอายุสั้น พืชที่เกษตรกรให้ความสนใจปลูกมากที่สุด (อย่างน้อยในกลุ่มที่ทำการสัมภาษณ์) คือพริก โดยมีทั้งปลูกพริกอย่างเดียว และปลูกพริกร่วมกับพืชอายุสั้นอื่น ๆ มีเกษตรกร 158 ราย ปลูกพริกเป็นพืชเดี่ยว 153 ราย ปลูกมะเขือเทศเป็นพืชเดี่ยว 1 ราย อย่างไรก็ตามมีเกษตรกรอีก 93 ราย ที่ปลูกพริกร่วมกับพืชผัก อาจจะอีกหนึ่งชนิด หรือมากกว่า หนึ่งชนิด โดยพืชที่ปลูกร่วม เช่น หอมแดง กระเทียม ผักบั้งจีน ผักทอง แดงกวา คื่นห้าน้ำ ผักชี มะเขือ แดงกวา และถั่วฝักยาว ในจำนวนนี้พืชที่เกษตรกรนิยมปลูกร่วมกับพริกมาก ได้แก่ มะเขือเทศ หอม กระเทียม คื่นห้าน้ำ มีอยู่ 6 ราย ที่ไม่ได้ปลูกพริกเป็นพืชหลัก แต่มีการปลูกพืชร่วมกันมากกว่า 1 ชนิด (ตารางที่ 7)

สำหรับภาคใต้เกษตรกรที่ปลูกพืชสมุนไพรชนิดเดียว คือขมิ้นชันมีอยู่ 31 ราย ปลูกพืชสมุนไพรมากกว่าสองชนิด คือ ขมิ้นชันกับตะไคร้ 4 ราย ตะไคร้กับข่า 1 ราย

เหตุผลที่เกษตรกรเลือกปลูกพืชผักหรือสมุนไพรชนิดนั้น ๆ ตั้งแต่ครั้งแรกที่เกษตรกรเริ่มอาชีพการปลูกพืช มีหลากหลายเหตุผล โดยเกษตรกร 146 ราย หรือ 47.25 % ปลูกต่อรุ่นกันมา รองลงมา 63 ราย คิดเป็น 20.39% ปลูกเพราะมีตลาดแน่นอน มีคำสั่งซื้อแล้ว มีอยู่ 50 ราย หรือ 16.18% ปลูกเพราะมีพ่อค้าคนกลางมาบอกให้ปลูก มี 46 ราย 14.89% ปลูกเพราะรู้หรือมีข่าวว่าจะขายได้ราคาดี อีก 4 ราย 1.29% ปลูกไว้ใช้เองในบ้าน มีเหลือจึงนำไปขาย นอกจากนั้นไม่ได้ปลูกแต่เป็นพืชที่ขึ้นมาเอง (ภาพที่ 6)



ภาพที่ 6 ปัจจัยหรือสาเหตุที่เกษตรกรเลือกชนิดผักที่จะปลูก

เกษตรกรมีวิธีการเพาะและปลูกพืชผักและพืชสมุนไพร 46 ราย 13.64% ปลูกโดยวิธีหว่านลงแปลงโดยตรง แล้วถอนแยก 197 ราย 58.46% เพาะกล้าแล้วย้ายปลูก 94 ราย 27.90% ปลูกด้วยหัว เหง้า กิ่ง ก้าน ฯลฯ

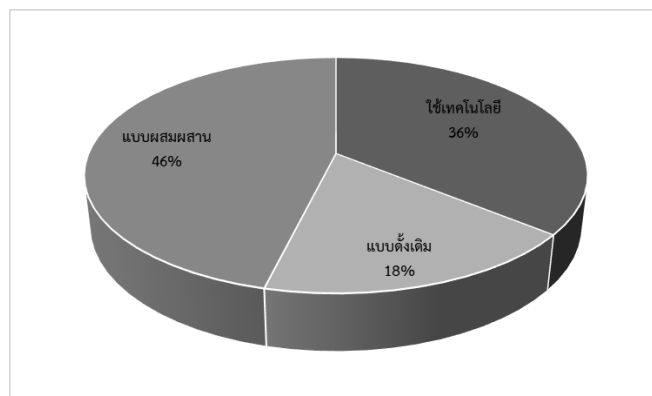
ช่วงเวลาในการปลูกไม้ผล ไม้ยืนต้น พืชผักและพืชสมุนไพร มีเกษตรกร 223 ราย หรือ 73.84% ปลูกบางฤดูกาล เกษตรกร รองลงมา จำนวน 67 รายหรือ 22.19 % จะปลูกพืชผักและ/หรือสมุนไพรตลอดปี มีอยู่ 12 ราย หรือ 3.97% พืชที่ปลูกเป็นพืชอายุยืน ปลูกครั้งเดียว คือยางพารา กล้าย ข่า ตะไคร้

แหล่งเมล็ดพันธุ์พืชหรือส่วนที่ใช้ขยายพันธุ์ เกษตรกรส่วนใหญ่ 184 ราย หรือ 53.80% ซื้อพันธุ์จากร้านค้า 77 ราย 22.52% ซื้อจากผู้รวบรวมผลผลิตหรือพ่อค้าที่มารับซื้อผลผลิต มีอยู่ 51 ราย 14.91% เก็บจากแปลงปลูกในฤดูกาลที่แล้วมีเกษตรกร 30 ราย 8.77% ได้เมล็ดพันธุ์พืชหรือส่วนที่ใช้ขยายพันธุ์จากหน่วยงานราชการ สาเหตุที่เกษตรกรนิยมซื้อเมล็ดพันธุ์จากร้านค้า อาจจะเป็นเพราะสะดวก ไม่ต้องเสียเวลาในการคัดเลือกหรือดำเนินการในขั้นตอนต่าง ๆ เนื่องจากการเก็บเมล็ดพันธุ์อย่างเช่นเมล็ดพันธุ์พริกจะมีขั้นตอนการดำเนินการหลายขั้นตอน (อ้างอิง) หรือเกษตรกรมักจะต้องการพันธุ์ผสมที่มีลักษณะเด่นประการสำคัญคือให้ผลผลิตสูง มี

ความสม่ำเสมอ (อ้างอิง) ส่วนการซื้อจากผู้รวบรวม เกษตรกรจะเกิดความมั่นใจประการหนึ่งคือ มีความเป็นไปได้สูงที่ผลผลิตจะได้รับการซื้อคืนจากผู้นำเมล็ดมาให้ ซึ่งคือพ่อค้าคนกลาง อย่างไรก็ตาม เมล็ดพันธุ์เหล่านี้จะมีราคาสูง (อ้างอิง) เมื่อเทียบกับเมล็ดพันธุ์ที่เกษตรกรเก็บเอง หรือได้จากหน่วยราชการ แต่บางครั้งการไม่ได้ใช้พันธุ์ของหน่วยราชการก็อาจเกิดจากการไม่ทราบข่าวสารด้านพันธุ์ หรือพันธุ์มีไม่เพียงพอ

### ลักษณะการผลิต (ปลูกและดูแลรักษา) พืชผักและพืชสมุนไพรของเกษตรกร

ตามปกติพืชผักเป็นกลุ่มพืชที่ต้องมีการดูแลรักษาและปฏิบัติอย่างดี เพราะเจริญเติบโตเร็ว ให้ผลตอบแทนในเวลาอันสั้น (อ้างอิง) อย่างไรก็ตามการดูแลมากหรือน้อยอาจขึ้นกับปัจจัยที่เกษตรกรมี เช่น การให้น้ำ ระบบน้ำ ความพร้อม สภาพสังคม และเวลาที่เอื้ออำนวยน้อยเพียงใด ในกลุ่มเกษตรกรที่ให้สัมภาษณ์ มีอยู่ 108 ราย หรือคิดเป็น 35.88% ผลิตแบบมีการใช้เทคโนโลยี เช่น มีระบบน้ำ มีการให้ปุ๋ยตามค่าวิเคราะห์ดิน มีการปรับปรุงดินโดยวิธีการต่าง ๆ ใช้สารเคมีตรงกับชนิดและอาการของโรคที่เกิดตามหลักวิชาการ มีการใช้ชีวภัณฑ์ในการจัดการการผลิต มีการหาข้อมูลจากหน่วยงานราชการเพื่อเพิ่มผลผลิต ขณะที่มีอยู่ 54 ราย คิดเป็น 17.94% ผลิตแบบดั้งเดิมตามกำลังหรือทรัพยากรที่มี เช่น พันธุ์เดิม ๆ ที่เก็บไว้เอง รอน้ำฝนตามฤดูกาล อาจไม่ให้อาหารหรือให้ปุ๋ยตามที่มี ใช้สารเคมีที่เคยใช้และยังใช้ไม่หมด และที่มากที่สุดคือการผลิตแบบผสมผสานระหว่างทั้งสองแบบข้างต้น เช่น ปลูกแบบเดิม มีการให้น้ำอย่างง่าย เช่น น้ำตามร่อง ใช้สายยางรด มีการใช้สารเคมีโดยมีการซื้อเพิ่มบ้างตามสมควร โดยมีเกษตรกรที่ปฏิบัติเช่นนี้ 139 ราย คิดเป็น 46.18% (ภาพที่ 7)



ภาพที่ 7 ลักษณะการผลิตพืชผักและพืชสมุนไพรของเกษตรกรในเชิงของการใช้เทคโนโลยีการผลิต

เกษตรกรที่ให้สัมภาษณ์มีทั้งที่เป็นเกษตรกรที่มีประสบการณ์การปลูกพืชมานาน และเกษตรกรที่เพิ่งเริ่มปลูก ในการพัฒนาตนเองและอาชีพจำเป็นต้องมีการรับฟังและเพิ่มพูนความรู้เพื่อปรับปรุงการผลิตพืชผักของตนเองให้ดีขึ้น ในการรับความรู้ด้านการปลูกพืชผัก และสมุนไพรนั้น เกษตรกรส่วนใหญ่ 173 ราย หรือ 39.86%



ได้รับความรู้จากคนรุ่นก่อนๆ อีก 128 ราย (29.49%) ขณะที่ 42 ราย คิดเป็น 9.68% ใช้วิธีลองผิดลองถูกด้วยตนเอง ศึกษาจากตำรา/หนังสือคำแนะนำด้านการเกษตร มีอยู่ 69 ราย หรือ 15.90 % สอบถามจากเจ้าหน้าที่เกษตรในพื้นที่ มีส่วนน้อยเพียง 22 ราย หรือ 5.07% เสาะหาความรู้จากสื่อออนไลน์/หนังสือพิมพ์/วิทยุเกษตร/โทรทัศน์ ซึ่งในทุกส่วนที่กล่าวมานี้กรมวิชาการเกษตรสามารถเข้าไปมีส่วนร่วมเพื่อให้เกิดการพัฒนาวิธีการผลิตให้ดีขึ้นได้ ทั้งในด้านพันธุ์ การจัดการดิน การอารักขาพืช การเก็บเกี่ยว การแปรรูปเบื้องต้น การเก็บเมล็ดพันธุ์

เมื่อเกษตรกรได้ผลผลิตมาแล้ว การจำหน่ายผลผลิตของเกษตรกร เกษตรกร 212 ราย 67.30% รอพ่อค้าหรือผู้รวบรวมมารับซื้อในสวน วิธีนี้ถือเป็นที่ก่อให้เกิดการถูกเอาเปรียบด้านราคาจากผู้รวบรวมหรือพ่อค้าคนกลาง ควรจะต้องมีวิธีการที่เกษตรกรสามารถจำหน่ายสินค้า หรือผลผลิตเข้าสู่การรวมกลุ่ม ต้องวิเคราะห์สาเหตุแท้จริงของการรอให้ผู้รวบรวมมารวบรวม อย่างไรก็ตาม มีเกษตรกรจำนวน 50 ราย (15.87%) นำไปจำหน่ายเองในตลาดท้องถิ่น ขณะที่มีอยู่ 30 ราย (9.52%) มีการรวมกลุ่มเพื่อขายผลผลิต มีเพียง 18 ราย (5.71%) เท่านั้น ที่มีการติดต่อหรือตกลงล่วงหน้ากับผู้รับซื้อ (ในแง่ชนิดพืช ราคาประกัน และปริมาณ) และมีเกษตรกร 5 ราย หรือ 1.60% ส่วนที่เหลือจากการบริโภคค่อยนำไปจำหน่าย ซึ่งสินค้าในส่วนนี้น่าจะเป็นสินค้าที่มีมาตรฐานด้านความปลอดภัยมากที่สุด

### ความเข้าใจเกี่ยวกับพันธุ์พืชผักและพืชสมุนไพรพันธุ์แนะนำของกรมวิชาการเกษตร

ตั้งแต่เริ่มก่อตั้งกรมวิชาการเกษตรจนถึงบัดนี้ 47 ปี (อ้างอิง) การปรับปรุงพันธุ์เพื่อให้ได้พันธุ์พืชใหม่ๆ คือความโดดเด่นที่เป็นรูปธรรมของหน่วยงานนี้ จากการสัมภาษณ์ มีเกษตรกร 158 ราย (53.95%) หรือมากกว่าครึ่งหนึ่ง รู้จักกรมวิชาการเกษตรเป็นอย่างดี ขณะที่ มีอยู่ 107 ราย (36.52%) เคยได้ยินชื่อแต่ไม่ทราบว่ากรมวิชาการเกษตรมีหน้าที่อะไร และมีเพียง 28 ราย 9.53% ไม่รู้จักกรมวิชาการเกษตร ไม่เคยทราบชื่อมาก่อนเลย

สำหรับบทบาทและหน้าที่ของกรมวิชาการเกษตรตามที่เกษตรกรผู้ให้สัมภาษณ์เข้าใจ พบว่ามีเกษตรกรรู้จักกรมวิชาการเกษตรและเข้าใจบทบาทหน้าที่ของกรมวิชาการเกษตรถูกต้อง 129 คน ตอบถูกเป็นบางข้อ 85 คน ตอบไม่ถูกเลย 48 คน และไม่ตอบ 31 คน (ตารางที่ 8)

### ตารางที่ 8 บทบาทหน้าที่ของกรมวิชาการเกษตร

หน้าที่ของกรมวิชาการเกษตรอย่างเป็นทางการ	หน้าที่ของกรมวิชาการเกษตรตามที่เกษตรกรเข้าใจ
- เป็นหน่วยงานหนึ่งของกระทรวงเกษตรและสหกรณ์	-เป็นหน่วยงานหนึ่งของกระทรวงเกษตรและสหกรณ์ เป็นหน่วยงานที่เข้ามาแก้ไขปัญหาในพื้นที่ และมีสำนักงานอยู่ในทุกตำบล อำเภอ และจังหวัด
- เป็นหน่วยงานที่ให้ข้อมูลทางวิชาการด้านพืช วิจัยเพื่อให้	-เป็นหน่วยงานที่ให้ข้อมูลทางวิชาการด้านพืช วิจัย

ได้พันธุ์พืชใหม่ๆ เทคโนโลยีการผลิตแบบใหม่ๆ เช่น การหาสูตรปุ๋ยที่เหมาะสมกับพืชแต่ละชนิด ศึกษาวิธีการป้องกันกำจัดศัตรูพืช	เพื่อให้ได้พันธุ์พืชใหม่ๆ เทคโนโลยีการผลิตแบบใหม่ๆ เช่น การหาสูตรปุ๋ยที่เหมาะสมกับพืชแต่ละชนิด ศึกษาวิธีการป้องกันกำจัดศัตรูพืช
- เป็นหน่วยงานที่มีหน้าควบคุมการใช้กฎหมายเกี่ยวกับพืช ความคุ้มครองพันธุ์พืช มาตรฐานพืช มาตรฐานปุ๋ย และสารกำจัดศัตรูพืช รับรอง GAP ฯลฯ	
- เป็นหน่วยงานที่คิดค้นเครื่องมือเครื่องจักรที่ใช้สำหรับการเกษตร	

ในด้านพันธุ์พืช มีเกษตรกร 172 ราย หรือ 57.70% รู้ว่ากรมวิชาการเกษตรได้ปรับปรุงพันธุ์พืชผัก และพืชสมุนไพรหลากหลายสายพันธุ์ ส่วนที่เหลือ 121 ราย หรือ 42.30% ไม่รู้เรื่องนี้เลย ดังนั้นควรจะต้องมีการประชาสัมพันธ์ให้มากขึ้น หรือและใช้สื่อที่เหมาะสม เพื่อให้เกษตรกรได้ทราบว่า มีพันธุ์ดี ที่ส่วนใหญ่เป็นพันธุ์ผสม เปิดที่ผลิตเพื่อเกษตรกรรายย่อยและประชาชนทั่วไป และที่สำคัญที่สุดควรมีพันธุ์ให้เพียงพอกับความต้องการด้วย

เกษตรกรรู้จักพันธุ์พืชผักและพืชสมุนไพรของกรมวิชาการเกษตร โดยเกษตรกร 11 ราย 3.27% รู้จักพริก พันธุ์พิจิตร 1 เกษตรกร 20 ราย 5.95% รู้จักพริก พันธุ์ห้วยสีทน ศก. เกษตรกร 101 ราย 30.06% พริก พันธุ์หัวเรือ ศก.13 เกษตรกร 85 ราย 25.30% รู้จักพริก พันธุ์จินดา ศก. 84 เกษตรกร 16 ราย 4.76% รู้จักพริก ขี้หนูผลเล็ก พันธุ์กาญจนบุรี 1 เกษตรกร 15 ราย 4.46% รู้จักมะเขือเทศสีดา ศก.1 เกษตรกร 52 ราย 15.48% รู้จักมะเขือเทศสีดา ศก.2 เกษตรกร 23 ราย 6.85% รู้จักถั่วฝักยาว พันธุ์น่าน 1 เกษตรกร 2 ราย 0.60% รู้จักผักบุ้ง พันธุ์พิจิตร 1 เกษตรกร 4 ราย 1.19% รู้จักมันฝรั่ง พันธุ์เชียงใหม่ 1 และ 2 เกษตรกร 2 ราย 0.60% รู้จักขมิ้นชัน พันธุ์ตรัง 1 ขมิ้นชัน เกษตรกร 5 ราย 1.49% รู้จักพันธุ์ตรัง 84 – 2 (ตารางที่ 9)

**ตารางที่ 9** จำนวนเกษตรกรที่รู้จักพันธุ์พืชพันธุ์แนะนำหรือพันธุ์รับรองของกรมวิชาการเกษตร

พืช (พันธุ์)	จำนวน (ราย)	จำนวน (%)
พริก พันธุ์พิจิตร 1	11	3.27
พริก พันธุ์ห้วยสีทน ศก.	20	5.95
พริก พันธุ์หัวเรือ ศก.13	101	30.06
พริก พันธุ์จินดา ศก.84	85	25.30
พริกขี้หนูผลเล็ก พันธุ์กาญจนบุรี 1	16	4.76
มะเขือเทศสีดา ศก.1	15	4.46
มะเขือเทศสีดา ศก.2	52	15.48

ถั่วฝักยาว พันธุ์น่าน 1	23	6.85
ผักบุ้ง พันธุ์พิจิตร 1	2	0.60
มันฝรั่ง พันธุ์เชียงใหม่ 1 และ 2	4	1.19
ขมิ้นชัน พันธุ์ตรัง 1	2	0.60
ขมิ้นชัน พันธุ์ตรัง 84-2	5	1.49

จากการสอบถามถึงความเข้าใจต่อกรมวิชาการเกษตรในแง่ของพันธุ์พืช มีเกษตรกร 108 ราย 36.87% ไม่ทราบว่าพันธุ์แนะนำของกรม ขณะที่อีก 185 ราย 63.13% และ ทราบว่าเป็นพันธุ์ของกรมวิชาการเกษตร

ในจำนวนทั้งหมดที่สัมภาษณ์ เกษตรกรที่เคยปลูกพืชผักและสมุนไพรพันธุ์แนะนำของกรมวิชาการเกษตร เพียง 78 ราย 26.62 % และไม่เคยใช้พันธุ์แนะนำของกรมวิชาการเกษตร อีก 215 ราย 73.38% ในส่วนที่เคยใช้จำนวนเกษตรกรใช้เพียงพันธุ์เดียวมี 58 ราย คิดเป็น 74.36% และใช้มากกว่า 2 พันธุ์ 20 ราย (25.64%)

พันธุ์ที่เกษตรกรใช้เฉพาะเกษตรกรที่มีการใช้พันธุ์ของกรมวิชาการเกษตร ประกอบด้วย พันธุ์พริก 87.5% พันธุ์มะเขือเทศสีดา 7% ถั่วฝักยาว 4.17% และขมิ้นชัน 1.39% (ตารางที่ 10)

ตารางที่ 10 พันธุ์พืชผักและสมุนไพรที่เป็นพันธุ์แนะนำที่เกษตรกรนำไปใช้

พืช (พันธุ์)	%
พริก พันธุ์หัวเรือ ศก.13	41.67
พริก พันธุ์หัวเรือ ศก.25	15.28
พริก พันธุ์จินดา ศก.84	22.22
มะเขือเทศสีดา ศก.1	5.56
พริกขี้หนูผลเล็ก พันธุ์กาญจนบุรี 1	4.17
ถั่วฝักยาว พันธุ์น่าน 1	4.17
พริก พันธุ์ห้วยสีทน ศก.1	2.78
มะเขือเทศสีดา พันธุ์ ศก.2	1.39
พริก พันธุ์พิจิตร 1	1.39
ขมิ้นชัน	1.39

ซึ่งหลังจากที่เกษตรกรเคยใช้แล้วมีเกษตรกรใช้พันธุ์เดิมนั้นอีก 16.88% ทดลองใช้พันธุ์พืชอื่นที่ไม่ใช่พันธุ์เดิม (แต่ยังเป็นพันธุ์ของกรมวิชาการเกษตร) 9.09% และใช้ทั้งพันธุ์เดิมและพันธุ์ใหม่ 63.64% ส่วนคนที่ไม่

ใช้ซ้ำมีเพียง 10.39% แสดงถึงความเชื่อมั่นในพันธุ์ของกรมวิชาการเกษตรและเป็นการยืนยันว่าพันธุ์ของกรมวิชาการเกษตรเป็นพันธุ์ที่ดีตรงกับความต้องการของตลาดและของเกษตรกร เกษตรกรจึงกลับมาซื้ออีก

หลังจากที่เกษตรกรเคยใช้พันธุ์พืชผัก และพืชสมุนไพรแนะนำของกรมแล้ว เกษตรกร 30.37% พอใจมากที่สุด 49.36% พอใจมาก 18.98% พอใจปานกลาง 1.29 % ไม่ค่อยพอใจ สาเหตุที่ทำให้เกษตรกรมีความพึงพอใจคือ ให้ผลผลิตสูง ทนต่อโรค ขายผลผลิตง่ายเป็นพันธุ์ที่ต้องการของตลาด ซึ่งจากความพึงพอใจที่ได้คำตอบในระดับพอใจมากที่สุด-พึงพอใจมากจำนวนค่อนข้างสูง แสดงว่าเกษตรกรยอมรับในพันธุ์พืชผักและพันธุ์สมุนไพรที่เป็นพันธุ์รับรองโดยกรมวิชาการเกษตรเป็นอย่างดี

สำหรับคุณลักษณะพันธุ์พืชผักและพืชสมุนไพรที่เกษตรกรต้องการมากที่สุด ผลผลิตสูง 32.30% ทนต่อโรค 26.12% ตลาดต้องการ 21.99% เก็บเมล็ดพันธุ์ต่อได้ 12.54% และราคาถูก 7.04%

ปัจจุบันเกษตรกรนอกจากจะใช้พันธุ์พืชผักและพืชสมุนไพรที่เป็นพันธุ์แนะนำของกรม ได้แก่ พริกหัวเรือศก 13 พริกหัวเรือศก 25 พริกหัวยี่สิบหน ศก1 แล้วเกษตรกรในภาคตะวันออกเฉียงเหนือ ส่วนใหญ่จะใช้พันธุ์การค้า พริกซูปเปอร์ฮอท พริกศรแดง พริกแบรนต์ฮอท พริกอัมพวา พริกเพชรดำ พริกเพชรมงกุฎ ยอดสน พริกเรตีสฮอต บวมฮอต ส่วนในภาคใต้พืชสมุนไพรที่ใช้จะเป็นพันธุ์ดั้งเดิม คือ ขมิ้นด่าง และขมิ้นทอง เหตุผลที่เกษตรกรใช้พันธุ์ดังกล่าว ที่มากที่สุดคือ 33.98% ใช้เพราะใช้ต่อเนื่องมานานแล้ว รองลงมา 26.99% เป็นพันธุ์ที่ตลาดต้องการ ส่วน 16.87% เห็นเพื่อนปลูกแล้วดี จึงปลูกตาม อีกจำนวนหนึ่งคือ 12.29% มีคนเอามาให้ ทำยสุดมี 9.88% เป็นพันธุ์ที่เกษตรกรใช้กินเองได้และชอบ

ข้อดีของพันธุ์ที่เกษตรกรใช้อยู่ซึ่งสำหรับพืชผักมักจะเป็นเมล็ดพันธุ์ลูกผสมจากร้านค้า เพราะมีผลผลิตสูงมีมากที่สุด 49.62% รองลงมาปลูกแล้วตลาดต้องการ 35.55% นอกจากนั้น 13.04% ปลูกเพราะเจริญเติบโตดีสม่ำเสมอเหมือนกันทุกต้น และ 1.79% ที่ปลูกเพราะเพาะแล้วขึ้นทั้งหมด หรือเกือบทั้งหมด

ส่วนข้อเสียของพันธุ์ที่ปลูกข้างต้น คือราคาแพง (44.98%) ไม่ทนโรค (34.30%) บางครั้งหาซื้อยาก (9.71%) หรือบางช่วงปลูกแล้วมีปัญหาด้านตลาด (8.41%) หรือมีบ้างประมาณ 2.59% ที่เพาะแล้วงอกน้อยหรือไม่งอก ถ้าเป็นเกษตรกรรายใหม่ที่อาจจะยังไม่คุ้นเคยหรือมีความชำนาญในการเพาะเมล็ด หรือวัสดุเพาะวิธีการเพาะ ตลอดจนปัญหาการพักตัวของเมล็ด ก็อาจจะทำให้เกิดปัญหานี้ได้ (อ้างอิง)

จากประสบการณ์การปลูกในปีที่ผ่านมา (ปี2561) ผลผลิตพืชใดที่เกษตรกรรู้สึกพึงพอใจมากที่สุด อยากรปลูกอีกในปีถัดมา ในแง่รายได้ พืชผัก ได้แก่ พริก หอมแดง มะเขือเทศ มะเขือ ถั่วฝักยาว ค่ะน้า-กวาดุ้ง บวบ ฟักทอง แดง พืชสมุนไพร ได้แก่ ตะไคร้ ข่า พืชสวนอื่น ได้แก่ แก้วมังกร ทูเรียน แดงโม และพืชไร่ ได้แก่ มันสำปะหลัง ข้าว ข้าวโพด อ้อย ขณะที่ในแง่การปลูกดูแลรักษาง่าย พืชผัก ได้แก่ พริก หอมแดง ฟักทอง ค่ะน้า ฝักบัว ฝักกาดขาว แดงกวา ต้นหอม ถั่วฝักยาว พืชสมุนไพร ได้แก่ ข่า ตะไคร้ พืชสวนอื่น มะนาว มะละกอ แก้ว

มังกร พืชไร่ ได้แก่ มันสำปะหลัง ข้าว อ้อย ข้าวโพดเลี้ยงสัตว์ หม่อน ส่วนในแง่ทันทานต่ออากาศที่แปรปรวน โรคแมลง และสภาพไม่เหมาะสมต่างๆ พืชผัก ได้แก่ พริก พักทอง คื่นช่าย ต้นหอม มะเขือ ถั่วฝักยาว หน่อไม้ พืชสมุนไพร ได้แก่ ข่า ตะไคร้ ขิง พืชสวนอื่น ได้แก่ กลัวย มะละกอ แก้วมังกร และพืชไร่ ได้แก่ มันสำปะหลัง อ้อย ข้าวโพดเลี้ยงสัตว์ หม่อน

จากการตอบแบบสอบถามในส่วนนี้จึงเป็นที่มาว่าเหตุใดเกษตรกรจึงมักปลูก พริก หอมแดง ถั่วฝักยาว คื่นช่ายแก้วมังกร มันสำปะหลัง ข้าวโพด ข้าวโพดเลี้ยงสัตว์ อ้อย เนื่องจากเป็นพืชที่ช่วยเพิ่มรายได้ ปลูกดูแลรักษา และมักจะทนทานต่ออากาศที่แปรปรวน โรค แมลง และสภาพไม่เหมาะสมต่าง ๆ

เมื่อสอบถามถึงข้อคิดเห็นและความต้องการของเกษตรกรที่ต้องการให้กรมวิชาการเกษตรดำเนินการในเรื่องใด พบว่าเกษตรกรอยากให้กรมวิชาการเกษตรแนะนำเกี่ยวกับพันธุ์พืชผัก และพืชสมุนไพร โดยช่องทางเจ้าหน้าที่เกษตรอำเภอ 35.41% แปลงทดลองตัวอย่าง 22.73% สื่อออนไลน์ 16.75% วิทยุโทรทัศน์ 13.88% นิตยสารด้านการเกษตร 6.70% สื่อสิ่งพิมพ์ของกรมวิชาการเกษตร 4.31% จัดฝึกอบรม 0.24%

พันธุ์พืชที่ทันต้องการให้กรมวิชาการเกษตรผลิตและแนะนำเทคโนโลยีการปลูก หากเป็น**พืชผัก**ต้องการให้เป็น พริก หอมแดง กระเทียม มะเขือ มะเขือเทศ ต้นหอม แตงกวา ถั่วฝักยาว กะหล่ำปลี ผักชี กวางตุ้ง คื่นช่าย พักทอง กระเจี๊ยบเขียว แพง ผักบุ้ง บวบ หน่อไม้ฝรั่ง **พืชสมุนไพร** ให้เป็น ตะไคร้ ขมิ้นเหลือง ขมิ้นขาว ขิง ข่า กัญชา กระจับปี่ กระจับปี่ ไพล ฟ้าทะลายโจร กาวเครือขาว มะกูด ไม้ดอก มะลิ ดาวเรือง ทานตะวัน กลัวยไม้ กุหลาบ **พืชสวนอื่นๆ** ให้เป็น ทุเรียน สละ ลองกอง มังคุด เงาะ มะไฟ ลำไย มะม่วง มะนาว มะละกอ แตงโม แก้วมังกร สับปะรด กลัวย ฝรั่ง ขนุน มะยงชิด ส้มโอ กาแฟ โกโก้ มะพร้าว อินทผลาล์ม **พืชไร่** ให้เป็น ข้าว ข้าวหอมมะลิ มันสำปะหลัง ถั่วลิสง ข้าวโพด อ้อย

เกษตรกรต้องการให้กรมวิชาการเกษตรเน้นการวิจัยเพื่อพัฒนาผลิตพันธุ์พืชพันธุ์ใหม่ๆ ที่มีลักษณะผลผลิตสูง (26.41%) ตรงตามความต้องการของตลาด (23.61%) ดูแลรักษาาง่าย ทนต่อโรค แมลง 22.71% รูปร่าง สีของผลผลิตสวย 14.06% ใช้ประโยชน์ได้หลายด้าน 13.21%

ในการวิจัยแต่ละครั้งของนักวิจัยของกรมวิชาการเกษตรจะต้องมีขั้นตอนของการทดสอบในพื้นที่ของเกษตรกร ซึ่งอาจมีความเสี่ยงร่วมกันทั้งเกษตรกรและนักวิจัย จึงต้องมีการเสาะหาและมีการตกลงกันก่อนล่วงหน้า หากได้ความร่วมมือจากเกษตรกรเจ้าของพื้นที่ที่จะทำงานวิจัยสามารถใช้ประโยชน์ได้จริง คู่ค้ากับงบประมาณแผ่นดิน จึงมีคำถามสำหรับงานวิจัยด้านพันธุ์ในอนาคต ว่าหากนักวิจัยของกรมวิชาการเกษตรขอให้เกษตรกรเป็นผู้ร่วมทดสอบพันธุ์พืชใหม่ๆ พบว่า เกษตรกรส่วนใหญ่ หรือ 78.15% ยินดีร่วมทดสอบพันธุ์พืชใหม่ๆ ขณะที่ 19.11% ต้องปรึกษาหารือในรายละเอียดก่อน และ 2.74% ไม่ยินดีร่วมทดสอบพันธุ์พืชใหม่ๆ

นอกจากนั้น เกษตรกรมีข้อเสนอให้การดำเนินงานเรื่อง ราคาผลผลิต ด้านทานโรค แมลง แนะนำการดี  
รับรอง GAP พืชให้จำหน่ายต่างประเทศ เอกสารการเกษตร คุณภาพผลผลิต และปริมาณผลผลิต  
ต้องการความรู้จากเจ้าหน้าที่การเกษตรที่มาอบรมมากๆ ต้องการให้กรมวิชาการออกมาให้ความรู้บ่อยๆ ให้มีงบ  
วิจัยมากๆ เพื่อเพิ่มความรู้ให้เกษตรกร งบศึกษาดูงานกลุ่มเกษตรกรกลุ่มเป้าหมายทำแปลงทดลองในพื้นที่ที่  
หลากหลายของดิน (ดินเหนียว ดินร่วน ดินทราย) มีการวิจัยพืชหลายๆตัวในแปลงทดลองหลายพื้นที่ พันธุ์พืช  
หรือผักที่ตลาดต้องการ ทนทานกับสภาพอากาศที่ร้อนที่ก่อให้เกิดโรคพืชและระบาดได้ง่าย มีกองทุนให้กู้ยืมซึ่งมี  
ดอกเบี้ยต่ำ ราชการควรแนะนำพันธุ์ที่ราชการทำออกมาให้พวกเกษตรกรได้เข้าใจว่าจะไรบ้างคือพันธุ์ที่ราชการ  
ออกมาแนะนำ ช่วยนำตัวอย่างของเมล็ดพันธุ์ของทางกรมวิชาการเกษตรมาให้ดูด้วยความรู้เรื่องโรคพืชในดินที่ทำให้  
ให้เกษตรกรเสียหายผลผลิตตกต่ำ เช่น ไล่เดือนฝอย เชื้อรา ผลิตพันธุ์ที่เหมาะสมกับสภาพชุมชนแต่ละที่ใน  
รูปแบบตามสายพันธุ์ที่ควรปลูกแต่ละที่ให้ตรงกับอากาศในพื้นที่นั้นๆ

## 9. สรุปผลการทดลองและข้อเสนอแนะ

1. จากเกษตรกรผู้ปลูกผักและสมุนไพร 293 ราย มีเกษตรกร จำนวน 57.70% รู้ว่ากรมวิชาการเกษตร  
ได้ปรับปรุงพันธุ์พืชผัก และพืชสมุนไพร
2. พันธุ์ที่เกษตรกรใช้เฉพาะเกษตรกรที่มีการใช้พันธุ์ของกรมวิชาการเกษตร ประกอบด้วย พันธุ์พริก  
87.5% พันธุ์มะเขือเทศสีดา 7% ถั่วฝักยาว 4.17% และขมิ้นชัน 1.39%
3. หลังจากที่เกษตรกรเคยใช้แล้วมีเกษตรกรใช้ทั้งพันธุ์เดิมและพันธุ์ใหม่ 63.64% ใช้พันธุ์เดิมซ้ำ  
16.88% ทดลองใช้พันธุ์พืชอื่นที่ไม่ใช่พันธุ์เดิม 9.09% และส่วนคนที่ไม่ใช่พันธุ์ของกรมอีก 10.39%
4. หลังจากพันธุ์พืชผัก และพืชสมุนไพรของกรมแล้ว เกษตรกร 30.37% พอใจมากที่สุด 49.36% พอใจ  
มาก 18.98%
5. แหล่งพันธุ์ที่เกษตรกรใช้ 53.80% ซื้อจากร้านค้า 22.52% ซื้อจากผู้รวบรวมผลผลิตหรือพ่อค้าคน  
กลาง 14.91% เก็บจากแปลงปลูกในฤดูก่อน มีเพียง 8.77% ได้เมล็ดพันธุ์พืชหรือส่วนที่ใช้ขยายพันธุ์จาก  
หน่วยงานราชการ
6. เกษตรกรต้องการให้กรมวิชาการเกษตรผลิตพันธุ์พืชพันธุ์ใหม่ๆ ที่ให้ผลผลิตสูง 26.41% เป็นที่  
ต้องการของตลาด มีรูปร่าง และคุณภาพดี 37.7% ดูแลรักษาง่าย ทนต่อโรค แมลง 22.71% และใช้ประโยชน์ได้  
หลายด้าน 13.21%

## 10. การนำผลงานวิจัยไปใช้ประโยชน์

ข้อมูลที่ได้จากการทดลองจะถูกนำไปพัฒนางานวิจัยใหม่ที่ตรงกับความต้องการของเกษตรกร นำไปปรับปรุงพัฒนาการประชาสัมพันธ์ให้ทั่วถึงและเข้าถึงมากกว่าเดิม และใช้เป็นข้อมูลเพื่อเพิ่มกำลังผลิตพันธุ์ที่ได้ผ่านการรับรองพันธุ์เพื่อให้เพียงพอกับความต้องการของผู้ต้องการใช้พันธุ์ดีพันธุ์ใหม่ของกรมวิชาการเกษตร

## 11. คำขอบคุณ

ขอขอบคุณเกษตรกรทั้ง 293 ราย ที่ให้ข้อมูลที่เป็นประโยชน์ต่องานวิจัยนี้ และขอขอบคุณเจ้าหน้าที่ของศูนย์วิจัยพืชสวนศรีสะเกษและศูนย์วิจัยพืชสวนตรังที่ช่วยอำนวยความสะดวกในการเดินทางไปทำการสัมภาษณ์

## 12. เอกสารอ้างอิง

กรมวิชาการเกษตร. 2560. พันธุ์พืชรับรอง 2555-2560. กรมวิชาการเกษตร, กรุงเทพฯ. 124 หน้า.

กรมวิชาการเกษตร. 2562. พืชพันธุ์ดี พฤษการาชสดุดี เฉลิมพระบารมีบรมราชาภิเษก. เกินคุ้ม มีเดีย, นนทบุรี. 256 หน้า.

สถาบันวิจัยพืชสวน. 2538. เอกสารวิชาการ พืชสวนพันธุ์ดี. สถาบันวิจัยพืชสวน กรมวิชาการเกษตร. 63 หน้า.

สถาบันวิจัยพืชสวน. 2546. พืชสวนพันธุ์ดี ในรอบ 30 ปี. สถาบันวิจัยพืชสวน กรมวิชาการเกษตร. 196 หน้า.

สถาบันวิจัยพืชสวน. 2556. พืชสวนพันธุ์ดี กรมวิชาการเกษตร (เล่ม 3). ชุมนุมสหกรณ์การเกษตรแห่งประเทศไทย, กรุงเทพฯ. 102 หน้า.

## 13. ภาคผนวก

ตารางผนวกที่ 1 รายชื่อเกษตรกรที่ได้สัมภาษณ์ จำนวน 293 ราย

ลำดับที่	ชื่อ-สกุล	ที่อยู่	เบอร์โทรศัพท์
จังหวัดชัยภูมิ			
1	นายอนันท์ แก่งนอก	422 ม.5 ต.ห้วยผายจิว อ.เทพสถิต จ.ชัยภูมิ	084-8274090
2	นายชำนาญ กลิ่นสีสุข	238 ม.8 ต.บ้านไร่ อ.เทพสถิต จ.ชัยภูมิ	-
3	นางพะเยา คมพุดชา	171 ม.14 ต.บ้านไร่ อ.เทพสถิต จ.ชัยภูมิ	0879723895
4	นางกำแพง มาลา	91/2 ม.2 ต.หนองบัวใหญ่ อ.จัตุรัส จ.ชัยภูมิ	081-0639106
5	นางแดง อารีมาติ	147 ม.1 ต.หนองบัวใหญ่ อ.จัตุรัส จ.ชัยภูมิ	-
6	นางโสภามี มีสุวรรณ	213 ม.1 ต.หนองบัวใหญ่ อ.จัตุรัส จ.ชัยภูมิ	087-3761751
7	นายสุทธิ มีสุวรรณ	141/1 ม.2 ต.หนองบัวใหญ่ อ.จัตุรัส จ.ชัยภูมิ	080-7378503
8	นายแดง ชนะชัย	171 ม.1 ต.หนองบัวใหญ่ อ.จัตุรัส จ.ชัยภูมิ	088-3705293
9	นางนิภาภรณ์ จันนพคุณ	77 ม.14 ต.บ้านกอด อ.จัตุรัส จ.ชัยภูมิ	086-3471889

10	นายพนันต์ เอียงสันเทียะ	77 ม.14 ต.บ้านกอด อ.จตุรัส จ.ชัยภูมิ	-
11	นายอำพล ผิวรักษา	53 ม.14 ต.บ้านกอด อ.จตุรัส จ.ชัยภูมิ	063-8101958
12	นางยุพิน ชัยภักดิ์	17 ม.5 ต.หนองบัวใหญ่ อ.จตุรัส จ.ชัยภูมิ	090-2625418
13	นายณัฐนันท์ แอบบัว	14 ม.7 ต.บ้านกอก อ.จตุรัส จ.ชัยภูมิ	093-3538397
14	นางสมควร พงษ์อุดม	115 ม.7 ต.บ้านกอก อ.จตุรัส จ.ชัยภูมิ	082-1479855
15	นางสายันต์ ฝ่ายโพธิ์	223 ม.7 ต.หนองบัวใหญ่ อ.จตุรัส จ.ชัยภูมิ	098-5932786
16	นางประจวบ ส่งขุนทด	52 ม.7 ต.ห้วยยายจิว อ.เทพสถิต จ.ชัยภูมิ	-
17	นางปราณี เกียรติขุนทด	55 ม.7 ต.ห้วยยายจิว อ.เทพสถิต จ.ชัยภูมิ	083-3713543
18	นางสัญญา แห้วขุนทด	297 ม.8 ต.บ้านไร่ อ.เทพสถิต จ.ชัยภูมิ	094-2819493
19	นางลำดวน พันธุ์ชูธรรม	140 ม.7 ต.ห้วยยายจิว อ.เทพสถิต จ.ชัยภูมิ	081-1029949
20	นางแต้ว ชินขุนทด	65 ม.8 ต.บ้านไร่ อ.เทพสถิต จ.ชัยภูมิ	097-9871034
21	นายสมจิตร ศรีสวัสดิ์	260 ม.5 ต.ห้วยยายจิว อ.เทพสถิต จ.ชัยภูมิ	061-4525347
22	นางสำราญ โสมขุนทด	117 ม.7 ต.ห้วยยายจิว อ.เทพสถิต จ.ชัยภูมิ	-
23	นางลับ ภิรมย์กิจ	26/1 ม.5 ต.หนองบัวใหญ่ อ.จตุรัส จ.ชัยภูมิ	-
24	นางคำตัน คำจุมพล	110/2 ม.5 ต.หนองบัวใหญ่ อ.จตุรัส จ.ชัยภูมิ	082-1492338
25	นายอำพล ณะศรี	117 ม.5 ต.หนองบัวใหญ่ อ.จตุรัส จ.ชัยภูมิ	-
26	นางแหวน กอบัว	32 ม.5 ต.หนองบัวใหญ่ อ.จตุรัส จ.ชัยภูมิ	080-7257835
27	นางอนศา คำลาย	96/1 ม.5 ต.หนองบัวใหญ่ อ.จตุรัส จ.ชัยภูมิ	086-2109397
28	นางจันทร์ ณะศรี	205 ม.5 ต.หนองบัวใหญ่ อ.จตุรัส จ.ชัยภูมิ	095-7840280
29	นางวิมุตติ กอบัว	116 ม.1 ต.หนองบัวใหญ่ อ.จตุรัส จ.ชัยภูมิ	090-0345290
30	นางพิกุลทอง มาลา	34/1 ต.หนองบัวใหญ่ อ.จตุรัส จ.ชัยภูมิ	087-2587255
31	นายไพโรจน์ พันธวนิช	84 ม.19 ต.ห้วยยายจิว อ.เทพสถิต จ.ชัยภูมิ	089-072-8188
32	นายชัชวาลย์ พันธวนิช	61 ม.19 ต.ห้วยยายจิว อ.เทพสถิต จ.ชัยภูมิ	-
33	นายน้อย โหม่งปราณีต	80 ม.1 ต.เวะตะแบก อ.เทพสถิต จ.ชัยภูมิ	085-6382645
34	นายแจ้ง ศิลปชัย	176 ม.8 ต.มันไร่ อ.เทพสถิต จ.ชัยภูมิ	087-1060887
35	นายศรินทร์ พันธวนิช	98 ม.19 ต.ห้วยยายจิว อ.เทพสถิต จ.ชัยภูมิ	098-1985598
36	นายธนธิป คริวสูงเนิน	74 ม.19 ต.ห้วยยายจิว อ.เทพสถิต จ.ชัยภูมิ	087-2519742
37	นางปริชาติ พันธุ์ปุอรรถ	98 ม.7 ต.ห้วยยายจิว อ.เทพสถิต จ.ชัยภูมิ	-
38	นางวิไลวรรณ คริวสูงเนิน	74 ม.15 ต.ห้วยยายจิว อ.เทพสถิต จ.ชัยภูมิ	-
39	นายปรีชา คมพุดชา	10 ม.14 ต.บ้านไร่ อ.เทพสถิต จ.ชัยภูมิ	086-0949703
40	นายจันทะ ซื่อสัตย์	68 ม.22 ต.ห้วยยายจิว อ.เทพสถิต จ.ชัยภูมิ	097-3436012
41	นางกัลยา เตียนแสน	530 ม.5 ต.ห้วยยายจิว อ.เทพสถิต จ.ชัยภูมิ	-
42	นายสมชาย เนียวสันเทียะ	972 ม.1 ต.จะตะแบก อ.เทพสถิต จ.ชัยภูมิ	063-4897957
43	นายเส็ง นามตะ	113 ม.5 ต.ห้วยยายจิว อ.เทพสถิต จ.ชัยภูมิ	086-2603645
44	นายวิน โทยขุนทด	161 ม.8 ต.บ้านไร่ อ.เทพสถิต จ.ชัยภูมิ	-



45	นายศุภลักษณ์ ชื้อสตัย	138 ม.22 ต.ห้วยยายจิว อ.เทพสถิต จ.ชัยภูมิ	086-2608365
46	นายประเสริฐ เลี่ยมสอาด	67 ม.19 ต.ห้วยยายจิว อ.เทพสถิต จ.ชัยภูมิ	081-2853924
47	นายอุทัย ชินขุนทด	302 ม.8 ต.บ้านไร่ อ.เทพสถิต จ.ชัยภูมิ	087-2621182
48	นายเกษม เรียงจาบ	163 ม.8 ต.บ้านไร่ อ.เทพสถิต จ.ชัยภูมิ	089-2159303
49	นางหนูเล็ก พันธวนิช	98ม.19 ต.ห้วยยายจิว อ.เทพสถิต จ.ชัยภูมิ	084-4988760
50	นายสนั่น โปยขุนทด	96/1 ม.8 ต.บ้านไร่ อ.เทพสถิต จ.ชัยภูมิ	-
จังหวัดนครราชสีมา			
51	นางสำลี มุ่งจอมกลาง	150/3 ม.1 ต.ยามเฒ่า อ.โนนสูง จ.นครราชสีมา	0997077688
52	นางโสน ว่างกลาง	122 ม.5 ต.เมืองเกษตร อ.ขามสะแกแสง จ.นครราชสีมา	0936645362
53	นางบุญช่วย ปลั่งกลาง	105 ม.2 ต.พงาด อ.ขามสะแกแสง จ.นครราชสีมา	0870204939
54	นายยงยุทธ จันทร์สูงเนิน	57 ม.8 ต.พงาด อ.ขามสะแกแสง จ.นครราชสีมา	0857808370
55	นางสุนี ศรีจันทร์	7 ม.8 ต.พงาด อ.ขามสะแกแสง จ.นครราชสีมา	
56	นางพะยอม สุขศรี	108 ม.2 ต.พงาด อ.ขามสะแกแสง จ.นครราชสีมา	0833723353
57	นางแดง เชิดลิ้นเทียะ	49 ม.8 ต.พงาด อ.ขามสะแกแสง จ.นครราชสีมา	
58	นางทิพวัล ภูระดา	62ม.8 ต.พงาด อ.ขามสะแกแสง จ.นครราชสีมา	0896930841
59	นางแววตา สูงรุ่ง	15 ม.8 ต.พงาด อ.ขามสะแกแสง จ.นครราชสีมา	0856360208
60	นางสายทอง จอมเกาะ	134 ม.2 ต.พงาด อ.ขามสะแกแสง จ.นครราชสีมา	
61	นางสาววารินทร์ เอื้อเพือกกลาง	43 ม.8 ต.พงาด อ.ขามสะแกแสง จ.นครราชสีมา	0896930841
62	นางมะยุเรศ มุ่งกล่อมกลาง	104 ม.7 ต.ขามสะแกแสง อ.ขามสะแกแสง จ.นครราชสีมา	0853005118
63	นางจันทิภา ชัดธรรม	81 ม.8 ต.ขามสะแกแสง อ.ขามสะแกแสง จ.นครราชสีมา	0973466480
64	นางสวรรณ คบทองกลาง	44 ม.11 ต.หนองพลวง อ.จักราช จ.นครราชสีมา	0887258461
65	นางเรือง รายนิยม	13/1 ม.9 ต.หนองพลวง อ.จักราช จ.นครราชสีมา	
66	นางสมพิศ จันทร์สว่าง	25 ม.11 ต.หนองพลวง อ.จักราช จ.นครราชสีมา	0883589852
67	นายสมพงษ์ โมกมะเริง	86/2 ม.11 ต.หนองพลวง อ.จักราช จ.นครราชสีมา	0980955884
68	นายประเสริฐ สัจจะ	13/1 ม.9 ต.หนองพลวง อ.จักราช จ.นครราชสีมา	0982141461
69	นางบุญนาค เรียนอย่าง	14/2 ม.5 ต.หนองพลวง อ.จักราช จ.นครราชสีมา	0930722115
70	นางสาวเสมอ แทนกระโดก	67/3 ม.11 ต.หนองพลวง อ.จักราช จ.นครราชสีมา	0810705109
71	นางหวั่ง แต่งกระโทก	59 ม.11 ต.หนองพลวง อ.จักราช จ.นครราชสีมา	
72	นายธนพนธ์ สานคล่อง	160 ม.11 ต.หนองพลวง อ.จักราช จ.นครราชสีมา	0934170590
73	นายอรุณ วิฑูรย์พันธ์	167 ม.2 ต.หนองพลวง อ.จักราช จ.นครราชสีมา	0935086593
74	นายอุทัย ไข้ช้าง	22 ม.11 ต.หนองพลวง อ.จักราช จ.นครราชสีมา	0844976842
75	นางบุญเลี้ยง เพ็งสิริ	85 ม.3 ต.ชีวี๊ก อ.ขามสะแกแสง จ.นครราชสีมา	0821427036
76	นางทิพวรรณ หวังมวลกลาง	72 ม.1 ต.ขามสะแกแสง อ.ขามสะแกแสง จ.นครราชสีมา	0819678789
77	นางสุรัตน์ ตนโคกสูง	33 ม.6 ต.ขามสะแกแสง อ.ขามสะแกแสง จ.นครราชสีมา	0884842285
78	นางสมิตรา ผิวกลาง	41 ม.6 ต.ขามสะแกแสง อ.ขามสะแกแสง จ.นครราชสีมา	0616863472

79	นายไพศาล โสคขุนวาด	196 ม.11 ต.หนองจาน อ.ขามสะแกแสง จ.นครราชสีมา	0909292126
80	นายเอกภพ บัวกลาง	202 ม.11 ต.หนองจาน อ.ขามสะแกแสง จ.นครราชสีมา	0825436113
จังหวัดยโสธร			
81	นางสังวาล อินทร์อ่อน	126 ม.4 ต.ชุมเงิน อ.เมือง จ.ยโสธร	0990153685
82	นางนิกร อินอ่อน	28 ม.6 ต.โพธิ์ไทร อ.ป่าดัว จ.ยโสธร	
83	นางกาญจนา วรรณชาติ	158 ม.5 ต.สำราญ อ.เมือง จ.ยโสธร	0874403862
84	นางจัน ละมา	101 ม.4 ต.ชุมเงิน อ.เมือง จ.ยโสธร	
85	นางสายสมร เบ็ญกุล	164 ม.15 ต.น้ำคำใหญ่ อ.เมือง จ.ยโสธร	0837338175
86	นายอั้ง ศรีเนตร	142 ม.7 ต.ขันโตใหญ่ อ.เมือง จ.ยโสธร	0611046238
87	นางสุเพียร ชันแก้ว	111 ม.4 ต.ชุมเงิน อ.เมือง จ.ยโสธร	0825155327
88	นางวนิดา พิมพ์สวัสดิ์	24 ม.4 ต.ชุมเงิน อ.เมือง จ.ยโสธร	0857879810
89	นางวรรณภา พิมพ์สวัสดิ์	24 ม.4 ต.ชุมเงิน อ.เมือง จ.ยโสธร	0834830223
90	นางสมัย แก้วสาร	140 ม.1 ต.ทุ่งแต้ อ.เมือง จ.ยโสธร	0611142979
91	นางประสงค์ ประสงค์ทรัพย์	24 ม.5 ต.โพธิ์ไทร อ.ป่าดัว จ.ยโสธร	0935201724
92	นายมังกร ถนัดทาง	16 ม.4 ต.ชุมเงิน อ.เมือง จ.ยโสธร	0621523261
93	นายสำราญ ดอกจันทร์	43 ม.5 ต.เขื่องคำ อ.เมือง จ.ยโสธร	0872490461
94	นายวิรัช อูบชัย	10/1 ม.6 ต.โพธิ์ไทร อ.ป่าดัว จ.ยโสธร	
95	นายประกัย มีชัย	30/1 ม.6 ต.โพธิ์ไทร อ.ป่าดัว จ.ยโสธร	
96	นายพนา อินอ่อน	21 ม.6 ต.โพธิ์ไทร อ.ป่าดัว จ.ยโสธร	
97	นายผล รุ่งเรือง	32 ม.6 ต.โพธิ์ไทร อ.ป่าดัว จ.ยโสธร	0959136150
98	นางชนิด อินอ่อน	21 ม.6 ต.โพธิ์ไทร อ.ป่าดัว จ.ยโสธร	
99	นางบุญไฉ่ สารินทร์	35/2 ม.6 ต.โพธิ์ไทร อ.ป่าดัว จ.ยโสธร	
100	นายแสวง ดวงตา	99 ม.6 ต.โพธิ์ไทร อ.ป่าดัว จ.ยโสธร	
101	นายสุพิน หมายสี	70 ม.6 ต.โพธิ์ไทร อ.ป่าดัว จ.ยโสธร	
102	นายเสถียร มีชัย	95 ม.6 ต.โพธิ์ไทร อ.ป่าดัว จ.ยโสธร	0821576423
103	นางวรรณภรณ์ พ่อทองคำกุลนาย	36 ม.6 ต.โพธิ์ไทร อ.ป่าดัว จ.ยโสธร	
104	นางนิมล บรรจงทรัพย์	79 ม.6 ต.โพธิ์ไทร อ.ป่าดัว จ.ยโสธร	
105	นางสำเนียร มีชัย	66 ม.6 ต.โพธิ์ไทร อ.ป่าดัว จ.ยโสธร	
106	นางพิศมัย แก้วศรี	105 ม.6 ต.โพธิ์ไทร อ.ป่าดัว จ.ยโสธร	
107	นายสัมฤทธิ์ อรรถศาสตร์	96 ม.6 ต.โพธิ์ไทร อ.ป่าดัว จ.ยโสธร	0872605680
108	นายนิคม วิกุล	87 ม.6 ต.โพธิ์ไทร อ.ป่าดัว จ.ยโสธร	0821576680
109	นางยุพิน จันโท	91 ม.6 ต.โพธิ์ไทร อ.ป่าดัว จ.ยโสธร	
110	นางผล ดวงตา	32/2 ม.6 ต.โพธิ์ไทร อ.ป่าดัว จ.ยโสธร	0623751827
111	นายวันนา อินอ่อน	67 ม.6 ต.โพธิ์ไทร อ.ป่าดัว จ.ยโสธร	0629856576
112	นายประดิษฐ์ โสภากัน	3/2 ม.6 ต.โพธิ์ไทร อ.ป่าดัว จ.ยโสธร	

113	นางสาววงษ์เดือน เตงแก้ว	6 ม.6ต.โพธิ์ไทร อ.ป่าดิว จ.ยโสธร	
114	นายเหลา สารินทร์	29 ม.6ต.โพธิ์ไทร อ.ป่าดิว จ.ยโสธร	0959029434
115	นางสมคิด สุขเสียม	104 ม.6ต.โพธิ์ไทร อ.ป่าดิว จ.ยโสธร	
116	นายธงชัย ชูรัตน์	80 ม.6ต.โพธิ์ไทร อ.ป่าดิว จ.ยโสธร	0944520997
117	นายจุมพล แสนภูธร	100 ม.6ต.โพธิ์ไทร อ.ป่าดิว จ.ยโสธร	0821277192
118	นางเพียงใจ คำเสวก	56 ม.6ต.โพธิ์ไทร อ.ป่าดิว จ.ยโสธร	
119	นางวรรณิ ชูรัตน์	32/1 ม.6ต.โพธิ์ไทร อ.ป่าดิว จ.ยโสธร	
120	นางสาวสุพัฒนา บรรจจุทรัพย์	110 ม.6 ต.โพธิ์ไทร อ.ป่าดิว จ.ยโสธร	
121	นายชมพู อินอ่อน	78 ม.6ต.โพธิ์ไทร อ.ป่าดิว จ.ยโสธร	
122	นายบรรษา แสงดี	119 ม.6ต.โพธิ์ไทร อ.ป่าดิว จ.ยโสธร	
123	นางคำพาง ทองเกลียว	83 ม.6ต.โพธิ์ไทร อ.ป่าดิว จ.ยโสธร	
124	นางอุดมลักษณ์ อามะลุน	27/1 ม.6ต.โพธิ์ไทร อ.ป่าดิว จ.ยโสธร	0883689079
125	นางนพรัตน์ อินอ่อน	61 ม.6ต.โพธิ์ไทร อ.ป่าดิว จ.ยโสธร	0935031685
126	นางอำนาจ สิงห์ทอง	55 ม.6ต.โพธิ์ไทร อ.ป่าดิว จ.ยโสธร	
127	นางพรมา ดวงตา	22/1 ม.6ต.โพธิ์ไทร อ.ป่าดิว จ.ยโสธร	0623761827
128	นายสมศักดิ์ ธนาพิบูลศักดิ์	101 ม.6ต.โพธิ์ไทร อ.ป่าดิว จ.ยโสธร	0833764512
129	นายมหิศร อินอ่อน	97 ม.6ต.โพธิ์ไทร อ.ป่าดิว จ.ยโสธร	0930837091
130	นายแสง ยางเดี่ยว	65 ม.6ต.โพธิ์ไทร อ.ป่าดิว จ.ยโสธร	0825945652

จังหวัดศรีสะเกษ

131	นายทองดี มิ่งมา	23 ม.3 ต.ธาตุ อ.วังหิน จ.ศรีสะเกษ	0889917744
132	นางวันดี เพลิม	81 ม.5 ต.ธาตุ อ.วังหิน จ.ศรีสะเกษ	0848232926
133	นางสงัด พรรณา	51 ม.13ต.ธาตุ อ.วังหิน จ.ศรีสะเกษ	
134	นางสหัส วิเชียร	2 ม.13ต.ธาตุ อ.วังหิน จ.ศรีสะเกษ	0934163313
135	นายเวียง งามมาก	31 ม.4 ต.คอนกาม อ.ยางชุมน้อย จ.ศรีสะเกษ	
136	นายสมบัติ แก้วคำ	1/5 ม.4ต.คอนกาม อ.ยางชุมน้อย จ.ศรีสะเกษ	0838830836
137	นายประคอง คำเอี่ยม	½ ม.4 ต.คอนกาม อ.ยางชุมน้อย จ.ศรีสะเกษ	
138	นางสาวอุตร จันทาศิลา	28 ม.4.ต.คอนกาม อ.ยางชุมน้อย จ.ศรีสะเกษ	
139	นางเยาวลักษณ์ มณีวงษ์	72 ม.4 ต.คอนกาม อ.ยางชุมน้อย จ.ศรีสะเกษ	0981935677
140	นางสถิต วิรุณพันธ์	5 ม.4 ต.คอนกาม อ.ยางชุมน้อย จ.ศรีสะเกษ	0903707619
141	นางนิตยา มณีวงษ์	26/2 ม.4 ต.คอนกาม อ.ยางชุมน้อย จ.ศรีสะเกษ	
142	นายสมหมาย มณีวงษ์	77 ม.4 ต.คอนกาม อ.ยางชุมน้อย จ.ศรีสะเกษ	
143	นางม้วย แก้วคำ	43 ม.4 ต.คอนกาม อ.ยางชุมน้อย จ.ศรีสะเกษ	
144	นางหนูเล็ก มณีวงษ์	41 ม.4 ต.คอนกาม อ.ยางชุมน้อย จ.ศรีสะเกษ	
145	นางสุวรรณ มณีวงษ์	33 ม.4 ต.คอนกาม อ.ยางชุมน้อย จ.ศรีสะเกษ	
146	นางสำลอง แสงปาก	49 ม.8 ต.หมากเจียบ อ.เมือง จ.ศรีสะเกษ	

147	นายกรงศักดิ์ แสงปาก	64 ม.4 ต.คอนกาม อ.ยางชุมน้อย จ.ศรีสะเกษ	
148	นายแสงทอง แสงปาก	1 ม.4 ต.คอนกาม อ.ยางชุมน้อย จ.ศรีสะเกษ	
149	นางอุดม คำแพง	41 ม.3 ต.ธาตุ อ.วังหิน จ.ศรีสะเกษ	
150	นางไพโรบุร จำปาทอง	67 ม.13 ต.ธาตุ อ.วังหิน จ.ศรีสะเกษ	0890485045
151	นายสนั่น ปัญญาคม	167 ม.9 ต.หมากเขียบ อ.เมือง จ.ศรีสะเกษ	0872415951
152	นางสม ทองฝอย	112/1 ม.8 ต.หมากเขียบ อ.เมือง จ.ศรีสะเกษ	
153	นายเท่ง จันทร์ศิลา	1/1 ม.4 ต.คอนกาม อ.ยางชุมน้อย จ.ศรีสะเกษ	
154	นางสุรัญญา พรรณา	88 ม.13 ต.ธาตุ อ.วังหิน จ.ศรีสะเกษ	0887037693
155	นางลอน บุตรศรี	51 ม.3 ต.ธาตุ อ.วังหิน จ.ศรีสะเกษ	0934743702
156	นายบุญสี ยอดโพธิ์	90 ม.10 ต.ธาตุ อ.วังหิน จ.ศรีสะเกษ	0800479864
157	นางสมหวัง ทรงกลด	77 ม.13 ต.ธาตุ อ.วังหิน จ.ศรีสะเกษ	
158	นางสาคร ไกรยา	12 ม.3 ต.ธาตุ อ.วังหิน จ.ศรีสะเกษ	0807311361
159	นายชรัตน์ ทรงกลด	84 ม.13 ต.ธาตุ อ.วังหิน จ.ศรีสะเกษ	
160	นางสาวนวลจันทร์ สมภารเพียร	31 ม.3 ต.ธาตุ อ.วังหิน จ.ศรีสะเกษ	0645058968
161	นายถนัด ทรงกลด	83 ม.13 ต.ธาตุ อ.วังหิน จ.ศรีสะเกษ	0645150892
162	นางเจนจิลา วิเชียร	105 ม.15 ต.ธาตุ อ.วังหิน จ.ศรีสะเกษ	0884697368
163	นางจำเนียร เปล่งปลั่ง	85 ม.13 ต.ธาตุ อ.วังหิน จ.ศรีสะเกษ	0800364786
164	นางเสมียน จันทร์ดวง	70 ม.13 ต.ธาตุ อ.วังหิน จ.ศรีสะเกษ	
165	นางจรรยา ธรรมนิยม	48 ม.3 ต.ธาตุ อ.วังหิน จ.ศรีสะเกษ	
166	นางสุจิตรา พรรณา	75 ม.13 ต.ธาตุ อ.วังหิน จ.ศรีสะเกษ	0611502032
167	นายประเสริฐ รัศมี	16 ม.8 ต.หมากเขียบ อ.เมือง จ.ศรีสะเกษ	0815885520
168	นางนิยม งามสมัย	6 ม.8 ต.หมากเขียบ อ.เมือง จ.ศรีสะเกษ	0906213438
169	นายอำนาจ วัชระพันธ์	116 ม.8 ต.หมากเขียบ อ.เมือง จ.ศรีสะเกษ	0868729263
170	นายถาวร จันทร์	125 ม.8 ต.หมากเขียบ อ.เมือง จ.ศรีสะเกษ	0868784253
171	นางสมคิด จรจันทร์	110 ม.8 ต.หมากเขียบ อ.เมือง จ.ศรีสะเกษ	0898493623
172	นายสังคม การทศ	112 ม.8 ต.หมากเขียบ อ.เมือง จ.ศรีสะเกษ	
173	นายปรกอบ เพ็ชรสมัย	5 ม.8 ต.หมากเขียบ อ.เมือง จ.ศรีสะเกษ	0898653041
174	นางยุพิน โพศรีจันทร์	207 ม.8 ต.หมากเขียบ อ.เมือง จ.ศรีสะเกษ	0817095639
175	นายสำ ศรีพันธ์	20 ม.8 ต.หมากเขียบ อ.เมือง จ.ศรีสะเกษ	0825736963
176	นายนิกร งามวิสัย	71 ม.6 ม.8 ต.หมากเขียบ อ.เมือง จ.ศรีสะเกษ	0852033459
177	นางสาวทองหล่อ จันทร์หอม	195 ม.8 ต.หมากเขียบ อ.เมือง จ.ศรีสะเกษ	
178	นายถนอม มัคนา	67 ม.9 ต.อีหล้า อ.เมือง จ.ศรีสะเกษ	
179	นายสาคร พรหมลังกา	39 ต.หมากเขียบ อ.เมือง จ.ศรีสะเกษ	0642734630
180	นายบัวเวียน แสงโสม	1 ม.8 ต.หมากเขียบ อ.เมือง จ.ศรีสะเกษ	
181	นางสาวอรุณรัตนา กิ่งวิชิต	35 ม.4 ต.อีหล้า อ.อุทุมพรพิสัย จ.ศรีสะเกษ	

182	นางสาวมะลิวัลย์ โสบุตร	96 9 ต.โคกหล่าม อ.เมือง จ.ศรีสะเกษ	0810733637
183	นางสาวธัญญลักษณ์ หลักระธรรม	88 9 ต.โคกหล่าม อ.เมือง จ.ศรีสะเกษ	0970477309
184	นางสาววิราภรณ์ ญาติทอง	46 ม.3ต.ธาตุ อ.วังหิน จ.ศรีสะเกษ	0893958185
185	นางสมร หลักระธรรม	103 ม.9 ต.โคกหล่าม อ.เมือง จ.ศรีสะเกษ	0652527613
186	นางสุณี สุกแสวง	35 ม.9 ต.โคกหล่าม อ.เมือง จ.ศรีสะเกษ	0810651354
187	นางประสาธต์ แวนดี	37 ม.9ต.โคกหล่าม อ.เมือง จ.ศรีสะเกษ	0939976858
188	นางกุหลาบ จันทร์แจ่ม	57 ม.9 ต.โคกหล่าม อ.เมือง จ.ศรีสะเกษ	0621385548
189	นายชุมพล ภูทอง	94 ม.9 ต.โคกหล่าม อ.เมือง จ.ศรีสะเกษ	0801496938
190	นางสาวลำดวน เดชกล้า	85 ม.9 ต.โคกหล่าม อ.เมือง จ.ศรีสะเกษ	0653485651
191	นางสาวหนูรัก อนุพันธ์	56 ม.9 ต.โคกหล่าม อ.เมือง จ.ศรีสะเกษ	0810677551
192	นางคำแห่ง ไสแสง	90 ม.9 ต.โคกหล่าม อ.เมือง จ.ศรีสะเกษ	0907942443
193	นางเกวดี ยาสุข	34 ม.4ต.อีหล้า อ.อุทุมพรพิสัย จ.ศรีสะเกษ	0969844811
194	นางทองสินทร์ บัวกราน	14 ม.4 ต.อีหล้า อ.อุทุมพรพิสัย จ.ศรีสะเกษ	0807981796
195	นางสาวรุ่งตะวัน หลักระธรรม	8 ม.4 ต.อีหล้า อ.อุทุมพรพิสัย จ.ศรีสะเกษ	
196	นางสาวนงษ์ลักษณ์ ระสอน	11 ม.9 ต.โคกหล่าม อ.เมือง จ.ศรีสะเกษ	0883778732
197	นางสาวกนกกร อนุพันธ์	30 ม.4 ต.อีหล้า อ.อุทุมพรพิสัย จ.ศรีสะเกษ	0849599079
198	นางทองหยุ่น โนนสูง	20ม.8 ม.8 ต.หมากเขียบ อ.เมือง จ.ศรีสะเกษ	
199	นายคิม ศรีกาโครต	20 ม.8 ม.8 ต.หมากเขียบ อ.เมือง จ.ศรีสะเกษ	

จังหวัดอุบลราชธานี

200	นาง สาวิตรี ยงยีน	1/1 ม.8 ต.ก่อเอ้ อ.เขื่องใน จ.อุบลราชธานี	0988814346
201	นาง รัตดา โอนทุมมา	10 ม.8 ต.ก่อเอ้ อ.เขื่องใน จ.อุบลราชธานี	0857760448
202	นายเมื่อนงนต บัญจอง	14/1 ม.8 ต.ก่อเอ้ อ.เขื่องใน จ.อุบลราชธานี	-
203	นางจงจิตร ลือชัย	16/2 ม.8 ต.ก่อเอ้ อ.เขื่องใน จ.อุบลราชธานี	-
204	นางวิจิตรา บัญจอง	23 ม.8 ต.ก่อเอ้ อ.เขื่องใน จ.อุบลราชธานี	-
205	นายทองพูล ยารักษ์	33 ม.8 ต.ก่อเอ้ อ.เขื่องใน จ.อุบลราชธานี	0810652828
206	นางสายชล ศรีสุข	31 ม.8 ต.ก่อเอ้ อ.เขื่องใน จ.อุบลราชธานี	0934094588
207	นางสาวบุษดี บัญจอง	62 ม.8 ต.ก่อเอ้ อ.เขื่องใน จ.อุบลราชธานี	-
208	นางสาวจันทร์ทอง วันโท	85 ม.8 ต.ก่อเอ้ อ.เขื่องใน จ.อุบลราชธานี	-
209	นางอ้อมฤทัย ยงยีน	99 ม.8 ต.ก่อเอ้ อ.เขื่องใน จ.อุบลราชธานี	0898478362
210	นายไพบุลย์ บัญจอง	137 ม.8 ต.ก่อเอ้ อ.เขื่องใน จ.อุบลราชธานี	-
211	นางนิภา บัญจอง	141 ม.8 ต.ก่อเอ้ อ.เขื่องใน จ.อุบลราชธานี	0632384475
212	นางสุภาวดี พวงจันทร์	9 ม.11 ต.ก่อเอ้ อ.เขื่องใน จ.อุบลราชธานี	0821264560
213	นายดำรงค์ วันทา	19/1 ม.11 ต.ก่อเอ้ อ.เขื่องใน จ.อุบลราชธานี	0903715054
214	นางอนงค์ บัญจอง	54/1 ม.12 ต.ก่อเอ้ อ.เขื่องใน จ.อุบลราชธานี	-
215	นางสาวกรนิภา ยารักษ์	55 ม.12 ต.ก่อเอ้ อ.เขื่องใน จ.อุบลราชธานี	-

216	นางสำเนียง บุญจาง	78 ม.12 ต.ก่อเอ้ อ.เขื่องใน จ.อุบลราชธานี	-
217	นางสาวจงรัก บุญจาง	18 ม.12 ต.ก่อเอ้ อ.เขื่องใน จ.อุบลราชธานี	-
218	นางนิตยา บุญจาง	12 ม.8 ต.ก่อเอ้ อ.เขื่องใน จ.อุบลราชธานี	0630141150
219	นางสายใจ บุญจาง	16 ม.12 ต.ก่อเอ้ อ.เขื่องใน จ.อุบลราชธานี	-
220	นางสาวอัมภพรณ์ วันโท	46/1 ม.12 ต.ก่อเอ้ อ.เขื่องใน จ.อุบลราชธานี	-
221	นางสาวไพจิตร สาริกา	55/1 ม.12 ต.ก่อเอ้ อ.เขื่องใน จ.อุบลราชธานี	-
222	นางสาวกิงแก้ว แสงนาม	55/3 ม.12 ต.ก่อเอ้ อ.เขื่องใน จ.อุบลราชธานี	-
223	นางสาวนิภาพันธุ์ บุญประการ	56 ม.12 ต.ก่อเอ้ อ.เขื่องใน จ.อุบลราชธานี	-
224	นางสาวยุวดี เบ้าทอง	105 ม.12 ต.ก่อเอ้ อ.เขื่องใน จ.อุบลราชธานี	-
225	นางอนงค์ แสงนาม	120 ม.12 ต.ก่อเอ้ อ.เขื่องใน จ.อุบลราชธานี	-
226	นางสาวพรวิภา บุญจาง	42 ม.12 ต.ก่อเอ้ อ.เขื่องใน จ.อุบลราชธานี	-
227	นายคำแดง เผ่าพันธ์	1 ม.8 ต.ก่อเอ้ อ.เขื่องใน จ.อุบลราชธานี	-
228	นายศรไกร บุญจาง	18 ม.8 ต.ก่อเอ้ อ.เขื่องใน จ.อุบลราชธานี	0897911396
230	นางสาวอำไพ บุญจาง	18 ม.8 ต.ก่อเอ้ อ.เขื่องใน จ.อุบลราชธานี	0868036147
231	นายถนอม บุญจาง	18/1 ม.8 ต.ก่อเอ้ อ.เขื่องใน จ.อุบลราชธานี	-
232	นายบุญสี บุญจาง	21 ม.8 ต.ก่อเอ้ อ.เขื่องใน จ.อุบลราชธานี	-
233	นางนิภาพรณงค์ คงศรี	23/1 ม.8 ต.ก่อเอ้ อ.เขื่องใน จ.อุบลราชธานี	-
234	นางนิภาพร ทำนุ	52 ม.8 ต.ก่อเอ้ อ.เขื่องใน จ.อุบลราชธานี	0928542485
235	นางพัชณีย์วัลย์ วันทา	88 ม.8 ต.ก่อเอ้ อ.เขื่องใน จ.อุบลราชธานี	0856080281
236	นายสิทธิพงษ์ บุญประการ	98 ม.8 ต.ก่อเอ้ อ.เขื่องใน จ.อุบลราชธานี	0827565833
237	นายสนอง แสงนาม	113 ม.8 ต.ก่อเอ้ อ.เขื่องใน จ.อุบลราชธานี	-
238	นางสุพัฒน์ บุญทะมาตร	10/1 ม.11 ต.ก่อเอ้ อ.เขื่องใน จ.อุบลราชธานี	0821254610
239	นางปราณี ชันชะลี	18 ม.11 ต.ก่อเอ้ อ.เขื่องใน จ.อุบลราชธานี	0908349217
240	นางพรสวรรค์ คงศรี	32 ม.11 ต.ก่อเอ้ อ.เขื่องใน จ.อุบลราชธานี	0924207820
241	นายวิเชียร หมายสิน	33 ม.11 ต.ก่อเอ้ อ.เขื่องใน จ.อุบลราชธานี	0845574721
242	นางสมเพียร พานพันธ์	34 ม.11 ต.ก่อเอ้ อ.เขื่องใน จ.อุบลราชธานี	-
243	นางชูลี มงคลแก้ว	72 ม.11 ต.ก่อเอ้ อ.เขื่องใน จ.อุบลราชธานี	0872559362
244	นางถนอมศรี นาครินทร์	46 ม.11 ต.ก่อเอ้ อ.เขื่องใน จ.อุบลราชธานี	-
245	นางไกรสร พวงจันทร์	59 ม.11 ต.ก่อเอ้ อ.เขื่องใน จ.อุบลราชธานี	-
246	นางทัศนีย์ ศรีสุข	76 ม.11 ต.ก่อเอ้ อ.เขื่องใน จ.อุบลราชธานี	0930709839
247	นางเตือนใจ ศรีพลาย	55/2 ม.12 ต.ก่อเอ้ อ.เขื่องใน จ.อุบลราชธานี	-
248	นางนิตยา บุญจาง	114 ม.12 ต.ก่อเอ้ อ.เขื่องใน จ.อุบลราชธานี	-
249	นางสาวอังสุมา บุญจาง	41 ม.12 ต.ก่อเอ้ อ.เขื่องใน จ.อุบลราชธานี	-
250	นายคำสิงห์ บุญจาง	110 ม.12 ต.ก่อเอ้ อ.เขื่องใน จ.อุบลราชธานี	-
251	นางบุษบา ศิลสอน	10 ม.12 ต.ก่อเอ้ อ.เขื่องใน จ.อุบลราชธานี	-

252	นายสุพล สาสุวงษ์	ม.12 ต.ก่อเอ้ อ.เขื่องใน จ.อุบลราชธานี	-
253	นายเชษฐา บุญจง	138 ม.12 ต.ก่อเอ้ อ.เขื่องใน จ.อุบลราชธานี	-
254	นางสาวบุญส่ง บุญจง	54 ม.12 ต.ก่อเอ้ อ.เขื่องใน จ.อุบลราชธานี	-
255	นายนาวิน บุญจง	3 ม.11 ต.ก่อเอ้ อ.เขื่องใน จ.อุบลราชธานี	-
256	นายส่อง พวงจันทร์	5 ม.11 ต.ก่อเอ้ อ.เขื่องใน จ.อุบลราชธานี	0844164089
257	นายคำพอง อาษา	36 ม.11 ต.ก่อเอ้ อ.เขื่องใน จ.อุบลราชธานี	-
258	นางสุพรรณิ กอมณี	53 ม.11 ต.ก่อเอ้ อ.เขื่องใน จ.อุบลราชธานี	-
259	นางจรวาย คชเสน	38 ม.5 ต.วังอ่าง อ.ชะอวด จ.นครศรีธรรมราช	09-8092386-4
260	นางฉวย แก่นแก้ว	62 ม.4 ต.บ้านในเตา อ.ห้วยยอด จ.ตรัง	08-0272103-6
261	นางแดง พุทธจักจันทร์	25 ม.4 ต.บ้านในเตา อ.ห้วยยอด จ.ตรัง	09-8692623-3
262	นายสมทรง มั่งสั้งซ์	36 ม.4 ต.บ้านในเตา อ.ห้วยยอด จ.ตรัง	08-1396725-4
263	นางปาน อินสุวรรณ	128/1 ม.4 ต.บ้านในเตา อ.ห้วยยอด จ.ตรัง	08-4716736-9
264	นายปัญญาวุฒิ จิตอักษร	102 ม.4 ต.บ้านในเตา อ.ห้วยยอด จ.ตรัง	08-9725789-4
265	นางภัทธिया พงษ์นยศาสตร์	246 ม.5 ต.บางกึ่ง อ.ห้วยยอด จ.ตรัง	08-7889500-6
266	นายปริญญา จิตอักษร	151 ม.9 ต.เขากอบ อ.ห้วยยอด จ.ตรัง	06-2229350-9
267	นางชำนาญ ชนะภพ	184 ม.5 ต.บางกึ่ง อ.ห้วยยอด จ.ตรัง	09-5263239-4
268	นายสมเดช ฤทธิเดช	54 ม.2 ต.ทุ่งกระบือ อ.ย่านตาขาว จ.ตรัง	08-9526796-6
269	นายสมพงศ์ ชัยทอง	77 ม.1 ต.ละมอ อ.นาโยง จ.ตรัง	-
270	นายเฉลิม ลั่นสิน	71/3 ม.1 ต.ละมอ อ.นาโยง จ.ตรัง	08-7884364-1
271	นายหลบ รักษา	75/2 ม.1 ต.ละมอ อ.นาโยง จ.ตรัง	-
272	นางสาวนิตย์ ทองสม	86/1 ม.1 ต.ละมอ อ.นาโยง จ.ตรัง	08-9875555-6
273	นางจรัส กัวพานิตย์	15/4 ม.5 ต.บ้านนา อ.ศรีนครินทร์ จ.พัทลุง	09-8909585-1
274	นางสมใจ เจนภักดี	201 ม.10 ต.บ้านนา อ.ศรีนครินทร์ จ.พัทลุง	06-3097462-9
275	นายสมหมาย ทองเกื้อ	210 ม.12 ต.บ้านนา อ.ศรีนครินทร์ จ.พัทลุง	-
276	นายสงวิทย์ เขียน้อย	72 ม.12 ต.บ้านนา อ.ศรีนครินทร์ จ.พัทลุง	08-0541875-6
277	นางกัลยา เขียน้อย	39 ม.12 ต.บ้านนา อ.ศรีนครินทร์ จ.พัทลุง	08-0348947-5
278	นายบรรชา ชูเอียด	171 ม.12 ต.บ้านนา อ.ศรีนครินทร์ จ.พัทลุง	08-0703873-7
279	นายกมล ปานเพชร	33 ม.6 ต.ลำสินธุ์ อ.ศรีนครินทร์ จ.พัทลุง	-
280	นางจินดา พวงพะวา	12 ม.5 ต.ลำสินธุ์ อ.ศรีนครินทร์ จ.พัทลุง	-
281	นางสาวยุวดี ศรีชนะนันท์	37 ม.5 ต.ลำสินธุ์ อ.ศรีนครินทร์ จ.พัทลุง	08-8489364-0
282	นางจำเนียร ทองไซร์	154 ม.5 ต.ลำสินธุ์ อ.ศรีนครินทร์ จ.พัทลุง	08-4398796-8
283	นางกัลยา มีบุญเอียด	99 ม.5 ต.ลำสินธุ์ อ.ศรีนครินทร์ จ.พัทลุง	09-8068582-5
284	นางวิไลวรรณ ช่องพิทักษ์	136 ม.5 ต.ลำสินธุ์ อ.ศรีนครินทร์ จ.พัทลุง	08-2260255-3
285	นางเรียง เนียมรัตน์	40 ม.5 ต.ลำสินธุ์ อ.ศรีนครินทร์ จ.พัทลุง	08-1813428-0
286	นางชุดิการ์ คชเสน	71/1 ม.5 ต.ลำสินธุ์ อ.ศรีนครินทร์ จ.พัทลุง	09-8061932-5

287	นางจำเป็น เวชรักษ์	158 ม.6 ต.ลำสินธุ์ อ.ศรีนครินทร์ จ.พัทลุง	06-3070347-1
288	นางประโลม แสงสว่าง	61 ม.5 ต.ลำสินธุ์ อ.ศรีนครินทร์ จ.พัทลุง	08-4425340-0
289	นางลาบ ศรีมณี	52 ม.5 ต.ลำสินธุ์ อ.ศรีนครินทร์ จ.พัทลุง	-
290	นางจิตต์ แยมรัตน์	114 ม.5 ต.กงหรา อ.กงหรา จ.พัทลุง	-
291	นางเคียน เพชรโชติ	45 ม.5 ต.กงหรา อ.กงหรา จ.พัทลุง	08-1093380-1
292	นางระบาย หวานคีรี	117 ม.5 ต.กงหรา อ.กงหรา จ.พัทลุง	08-8388849-0
293	นางสาวสุภาวดี ชุมวิโรจน์	83 ม.3 ต.สมหวัง อ.กงหรา จ.พัทลุง	08-5219755-8

## ตารางภาคผนวก 2 แบบสอบถามที่ใช้ในการสัมภาษณ์เกษตรกร

### แบบสอบถาม

แบบสอบถามนี้จัดทำขึ้นเพื่อต้องการทราบว่ามีการยอมรับพันธุ์พืชผักและพันธุ์พืชสมุนไพรที่เป็นพันธุ์แนะนำของกรมวิชาการเกษตรหรือไม่ และอย่างไร ข้อมูลที่ได้จะเป็นประโยชน์ในการพัฒนาพันธุ์พืชพันธุ์ใหม่ๆ ของกรมวิชาการเกษตร ซึ่งเป็นประโยชน์โดยตรงต่อท่านมากที่สุด กรุณาให้ข้อมูลตามความเป็นจริง ข้อมูลดังกล่าวจะใช้เพื่อการทดลองเท่านั้น

**แบบสอบถามนี้มี 4 ส่วน ดังต่อไปนี้** (ใส่เครื่องหมาย ✓ ลงใน ○)

#### ส่วนที่ 1 ข้อมูลทั่วไป

ชื่อ-สกุลผู้ให้สัมภาษณ์ (นาย/นาง/นางสาว) .....อายุ .....ปี

1. ที่อยู่ บ้านเลขที่.....หมู่.....ตำบล.....อำเภอ.....  
จังหวัด.....เบอร์โทรศัพท์ที่ติดต่อได้.....

2. ระดับการศึกษา ○ ไม่ได้ศึกษา ○ ประถมศึกษา ○ มัธยมศึกษา  
○ ปวช / ปวส / อนุปริญญา ○ ปริญญาตรี ○ สูงกว่าปริญญาตรี

3. อาชีพเกษตรกรของท่าน คือ..... ○ อาชีพหลัก ○ อาชีพเสริม

4. จำนวนสมาชิก ○ 2 คน ○ 3 คน ○ 4 คน  
○ 5 คน ○ 6 คน ○ มากกว่า 6 คน

5. พื้นที่ถือครองทั้งหมดในปัจจุบัน จำนวน.....ไร่  
พืชผัก จำนวน.....ไร่ พืชสมุนไพร จำนวน.....ไร่  
ที่นา จำนวน.....ไร่ ที่สวน (ไม้ผล) จำนวน.....ไร่  
พื้นที่อื่น ๆ จำนวน.....ไร่

6. ช่องทางการรับข้อมูล ข่าวสาร ความรู้ด้านการเกษตร

- วิทยุ โทรทัศน์ ○ หนังสือพิมพ์ หรือหนังสือรายสัปดาห์ เดือน  
○ เสียงตามสาย วิทยุชุมชน ○ เจ้าหน้าที่ฝึกอบรม  
○ สื่อออนไลน์ ○ สื่อหรือสิ่งพิมพ์ในหน่วยงานราชการ



- เข้าไปติดต่อหรือโทรไปสอบถามด้วยตนเองตามหน่วยงานราชการ

**ส่วนที่ 2 ข้อมูลการปลูกพืชผัก และพืชสมุนไพร**

7. ชนิดของพืชผัก ที่ปลูกมี.....ชนิด ได้แก่

- ..... จำนวน.....ไร่
- ..... จำนวน.....ไร่
- ..... จำนวน.....ไร่

8. ชนิดของพืชสมุนไพรที่ปลูกมี.....ชนิด

- 1 ชนิด..... จำนวน.....ไร่
- 2 ชนิด..... จำนวน.....ไร่
- ปลูกแบบผสมผสานตั้งแต่ 3 ชนิดขึ้นไป จำนวน .....

9. วิธีการเพาะและปลูกพืชผัก และพืชสมุนไพรของท่าน
- หว่านลงแปลงโดยตรง แล้วถอนแยก
  - เพาะกล้าแล้วย้ายปลูก
  - ปลูกด้วยหัว เหง้า กิ่ง ก้าน ฯลฯ
10. ตั้งแต่ครั้งแรกที่ท่านเริ่มอาชีพการปลูกพืช มีเหตุผลใดที่เลือกปลูกพืชผักหรือสมุนไพรชนิดนั้นๆ (ตอบได้มากกว่า 1 ข้อ ไม่เกิน 3 ข้อ)
- ปลูกต่อรุ่นกันมา
  - ปลูกเพราะมีคนมาบอกให้ปลูก มีออเดอร์
  - ปลูกเพราะรู้หรือมีข่าวว่าจะขายได้ราคาดี มีตลาด
  - ปลูกไว้ใช้เองในบ้าน มีเหลือก็ขาย
  - ไม่ได้ปลูกแต่เป็นพืชที่ขึ้นมาเอง
11. ช่วงเวลาในการปลูก
- ปลูกตลอดปี                       ปลูกบางฤดูกาล
  - เป็นพืชอายุยืน ปลูกครั้งเดียว คือ .....ชนิดพืช.....
12. เหตุใดจึงเลือกปลูกพืชผักและพืชสมุนไพรข้างต้น
- ปลูกโดยดูแนวโน้มตลาด
  - ปลูกพืชที่เหมาะสมกับความถนัด
  - ปลูกตามที่เพื่อนบ้านหรือพ่อค้าแนะนำ
  - ปลูกเพราะเป็นของที่กินในครัวเรือน
  - อื่นๆ ระบุ.....
13. เมล็ดพันธุ์พืชหรือส่วนที่ใช้ขยายพันธุ์ที่ท่านใช้ได้มาจากที่ใด
- จากหน่วยงานราชการ
  - เก็บจากแปลงปลูกในฤดูกาลที่แล้ว
  - ซื้อจากร้านค้า
  - ซื้อจากผู้รวบรวมผลผลิตหรือพ่อค้าที่มารับซื้อผลผลิต
14. ลักษณะการปลูกและการดูแลพืชผัก และพืชสมุนไพรของท่าน
- ปลูกแบบดั้งเดิมตามกำลัง/ทรัพยากรที่มี (พันธุ์เดิม พันธุ์ที่เก็บไว้เอง รอน้ำฝน ให้ปุ๋ยตามที่มี ใช้สารเคมีที่มีมืออยู่)
  - ปลูกแบบใช้เทคโนโลยี (มีระบบน้ำ มีการให้ปุ๋ยตามค่าวิเคราะห์ดิน มีการปรับปรุงดินโดยวิธีการต่างๆ ใช้สารเคมีตรงกับชนิดและอาการของโรคที่เกิดตามหลักวิชาการ มีการใช้ชีวภัณฑ์ในการจัดการการผลิต มีการหาข้อมูลจากหน่วยงานราชการเพื่อเพิ่มผลผลิต)

ปลุกแบบผสมผสานระหว่างทั้งสองแบบข้างต้น เช่น ปลุกแบบเดิม มีการให้น้ำอย่างง่าย (น้ำตามร่อง ใช้สายยางรด) มีการใช้สารเคมีโดยมีการซื้อเพิ่มบ้างตามสมควร

15. วิธีการปลุกพืชผัก และสมุนไพรของท่าน ได้รับความรู้ หรือถ่ายทอดมาจากที่ใด

- จากคนรุ่นก่อนๆ
- ลองผิดลองถูกด้วยตนเอง
- ศึกษาจากตำรา/หนังสือคำแนะนำด้านการเกษตร
- สอบถามจากเจ้าหน้าที่เกษตรในพื้นที่
- สื่อออนไลน์/หนังสือพิมพ์/วิทยุเกษตร/โทรทัศน์

10. การจำหน่ายผลผลิต

- มีการติดต่อหรือตกลงล่วงหน้ากับผู้รับซื้อ (ชนิดพืช ราคาประกัน และปริมาณ)
- มีการรวมกลุ่มเพื่อขายผลผลิต
- รอพ่อค้าหรือผู้รวบรวมมารับซื้อในสวน
- นำไปจำหน่ายเองในตลาดท้องถิ่น อื่นๆ (ระบุ).....

### ส่วนที่ 3 ความเข้าใจเกี่ยวกับพันธุ์พืชผักและพืชสมุนไพรพันธุ์แนะนำของกรมวิชาการเกษตร

16. ท่านรู้จักกรมวิชาการเกษตรมาก่อนหรือไม่

- รู้จักดี
- เคยได้ยินชื่อ แต่ไม่ทราบว่ากรมวิชาการเกษตรมีหน้าที่อะไร
- ไม่รู้จัก ไม่เคยทราบชื่อมาก่อนเลย

17. ท่านรู้จักกรมวิชาการเกษตร อย่างไร (ตอบได้มากกว่า 1 ข้อ)

- เป็นหน่วยงานหนึ่งของกระทรวงเกษตรและสหกรณ์
- เป็นหน่วยงานที่เข้ามาแก้ไขปัญหาในพื้นที่ และมีสำนักงานอยู่ในทุกตำบล อำเภอ และจังหวัด
- เป็นหน่วยงานที่ให้ข้อมูลทางวิชาการด้านพืช วิจัยเพื่อให้ได้พันธุ์พืชใหม่ๆ เทคโนโลยีการผลิตแบบใหม่ๆ

เช่น การหาสูตรปุ๋ยที่เหมาะสมกับพืชแต่ละชนิด ศึกษาวิธีการป้องกันกำจัดศัตรูพืช

- เป็นหน่วยงานที่นำปัจจัยการผลิตพันธุ์พืชมาแจกจ่ายให้กับเกษตรกร
- เป็นหน่วยงานที่มีหน้าที่ควบคุมการใช้กฎหมายเกี่ยวกับพืช ความคุ้มครองพันธุ์พืช มาตรฐานพืช

มาตรฐานปุ๋ย และสารกำจัดศัตรูพืช รับรอง GAP ฯลฯ

- เป็นหน่วยงานภายในมหาวิทยาลัยเกษตรศาสตร์
- เป็นหน่วยงานที่คิดค้นเครื่องมือเครื่องจักรที่ใช้สำหรับทำการเกษตร
- อื่นๆ โปรดระบุ.....

18. ท่านรู้หรือไม่ว่ากรมวิชาการเกษตรได้ปรับปรุงพันธุ์พืชผัก และพืชสมุนไพรหลากหลายสายพันธุ์

- รู้
- ไม่รู้

19. ท่านรู้จักพันธุ์พืชผักและพืชสมุนไพรเหล่านี้พันธุ์ใดบ้าง ตอบได้มากกว่า 1 ข้อ

- พริก พันธุ์พิจิตร 1       พริกเหลืองบางบัวทอง       พริกชุปเปอร์ฮอท
- พริก พันธุ์ห้วยสีทน ศก.1       พริกบางช้าง       พริกจัดจ้าน
- พริกหอมทิพย์       พริก พันธุ์หัวเรือ ศก. 13       พริกยอดมงกุฏ
- พริกมันพิชัย       พริก พันธุ์จินดา ศก. 84       พริกมันดำ
- พริกขี้หนูผลเล็ก พันธุ์กาญจนบุรี 1       มะเขือเทศสีดาทิพย์       มะเขือเทศสีดา ศก.1
- มะเขือเทศสีดา ศก.2       ถั่วฝักยาว พันธุ์น่าน 1       ผักบุ้ง พันธุ์พิจิตร 1
- ผักบุ้งจีนใบไผ่       มันฝรั่ง พันธุ์เชียงใหม่ 1 และ 2       มันฝรั่ง พันธุ์แอตแลนติก
- มันฝรั่ง พันธุ์สปุนต้า       ขมิ้นชัน พันธุ์ตรัง 1       ขมิ้นชัน พันธุ์ตรัง 84 – 2
- ขมิ้นชัน พันธุ์แดงสยาม

20. ท่านทราบหรือไม่ว่าพันธุ์ในข้อที่ 4 มีพันธุ์ที่เป็นพันธุ์แนะนำของกรมวิชาการเกษตร?
- ไม่ทราบ       ทราบ (ระบุ) คือ.....
21. ท่านเคยใช้พันธุ์พืชผัก และพืชสมุนไพรพันธุ์แนะนำของกรมวิชาการเกษตรหรือไม่
- เคย       ไม่เคย
22. พันธุ์พืชผัก และพืชสมุนไพรพันธุ์แนะนำของกรมวิชาการเกษตรที่ท่านเคยใช้ คือ (ตอบได้มากกว่า 1 ข้อ)
- 1..... 2..... 3.....
- 4..... 5..... 6.....
23. หลังจากที่ท่านเคยใช้พันธุ์พืชผัก และพืชสมุนไพรพันธุ์แนะนำของกรมวิชาการเกษตรแล้วท่านมีความพึงพอใจอย่างไร
- พอใจมากที่สุด       พอใจมาก       พอใจปานกลาง
- ไม่ค่อยพอใจ       ไม่พอใจ /ไม่ชอบเลย
24. สาเหตุใดที่ทำให้ท่านมีความพึงพอใจในระดับดังกล่าว (ในข้อที่ 23) .....
25. หลังจากเคยใช้แล้ว (หากจำได้ คือเป็นพันธุ์พืชอะไร.....)
- ไม่เคยใช้อีก       ใช้พันธุ์เดิมนั้นอีก       ทดลองใช้พันธุ์พืชอื่น หรือพันธุ์อื่นที่ไม่ใช่พันธุ์เดิม       ใช้ทั้งพันธุ์เดิมและพันธุ์ใหม่
26. ลักษณะพันธุ์พืชผัก และพืชสมุนไพรที่ท่านต้องการ
- ราคาถูก       ผลผลิตสูง       ทนต่อโรค
- ตลาดต้องการ       เก็บเมล็ดพันธุ์ต่อได้
27. ปัจจุบันท่านใช้พันธุ์อะไร
- 1.....
- 2.....
- 3.....
28. ท่านใช้พันธุ์นี้เพราะ

- มีคนเอามาให้ (บริษัทหรือร้านค้า หน่วยราชการมาให้ลองปลูก)
  - เห็นเพื่อนปลูกแล้วดี จึงปลูกตาม (เจริญเติบโตดี)
  - ใช้มานานแล้ว
  - เป็นพันธุ์ที่ตลาดต้องการ
  - เป็นพันธุ์ที่ท่านใช้กินเองได้ ชอบ
29. พันธุ์ที่ท่านใช้อยู่ หรือเคยใช้ มีข้อดีเด่นเหล่านี้หรือไม่
- ผลผลิตสูง
  - ปลูกแล้วตลาดต้องการ
  - เพาะแล้วขึ้นทั้งหมด หรือเกือบทั้งหมด
  - เจริญเติบโตดี สม่ำเสมอเหมือนกันทุกต้น
30. พันธุ์ที่ท่านใช้อยู่ หรือเคยใช้ มีข้อด้อยหรือข้อจำกัดเหล่านี้หรือไม่
- หาซื้อยาก
  - ราคาแพง
  - ไม่ทนโรค
  - ปลูกแล้วมีปัญหาด้านตลาด
  - เพาะแล้วงอกน้อย หรือไม่งอก
31. ในปีที่ผ่านมา ผลผลิตพืชใดที่ท่านรู้สึกพึงพอใจมากที่สุด อยากปลูกอีกในปีถัดมา (ระบุ ชนิดพืชในแต่ละหัวข้อ)
- ในแง่รายได้ คือ .....
  - ในแง่การปลูกดูแลรักษาง่าย คือ .....
  - ในแง่ทนทานต่ออากาศที่แปรปรวน โรค แมลง และสภาพไม่เหมาะสมต่างๆ คือ .....

#### ส่วนที่ 4 ข้อคิดเห็น ข้อเสนอแนะ

32. ท่านอยากให้กรมวิชาการเกษตรแนะนำเกี่ยวกับพันธุ์พืชผัก และพืชสมุนไพร ช่องทางใด
- สื่อสิ่งพิมพ์ของกรมวิชาการเกษตร (กสิกร และ ผลิใบ)       หนังสือพิมพ์รายวัน
  - นิตยสารด้านการเกษตร       วิทยุ โทรทัศน์       สื่อออนไลน์
  - แพลงทดลองตัวอย่าง       เจ้าหน้าที่เกษตรอำเภอ       อื่นๆ ระบุ).....
33. พันธุ์พืชที่ท่านต้องการให้กรมวิชาการเกษตรผลิตและแนะนำให้ท่านปลูกเป็นพันธุ์พืชชนิดใด
- พืชผัก .....
  - พืชสมุนไพร.....
  - ไม้ดอก.....
  - ไม้ผล.....
  - พืชสวนอื่นๆ .....
  - พืชไร่.....

34. ท่านให้ความสำคัญกับหัวข้อใดต่อไปนี้จะให้กรมวิชาการเกษตรผลิตพันธุ์พืชพันธุ์ใหม่ๆ เรียงลำดับจากมากไปน้อย เรียงลำดับ (5 = มากที่สุด 1= น้อยที่สุด)

- ให้ผลผลิตสูง
- ดูแลรักษาง่าย ทนต่อโรค แมลง
- รูปร่าง สีของผลผลิตสวย
- ใช้ประโยชน์ได้หลายด้าน
- เป็นที่ต้องการของตลาด

35. หากนักวิจัยของกรมวิชาการเกษตรจะขอให้ท่านเป็นผู้ร่วมทดสอบพันธุ์พืชใหม่ๆ ท่านยินดีที่จะร่วมหรือไม่

- ยินดี
- ไม่ยินดี
- ต้องปรึกษาหารือในรายละเอียดก่อน

36. ข้อเสนอแนะอื่นๆ (ไม่จำกัดเรื่อง หรือหัวข้อ)

.....  
.....

ขอขอบคุณท่านที่เสียสละเวลาอันมีค่าเพื่อตอบแบบสอบถามนี้  
สถาบันวิจัยพืชสวน กรมวิชาการเกษตร โทร. 025790583 ต่อ 114