

รายงานผลงานเรื่องเต็มการทดลองที่สิ้นสุด

1. ชุดโครงการวิจัย : การคุ้มครองและบริหารจัดการทรัพยากรพันธุกรรมพืช ตามกรอบ
กฎหมายภายในและระหว่างประเทศ
2. โครงการวิจัย : วิจัยภูมิปัญญาท้องถิ่นด้านความหลากหลายทางชีวภาพของพืชในชุมชน
Research on Traditional Knowledge of plant Biodiversity
in Communities
3. ชื่อการทดลอง (ภาษาไทย) : การวิจัยภูมิปัญญาท้องถิ่นด้านความหลากหลายทางชีวภาพของพืชในชุมชน
จังหวัดเชียงรายและพะเยา

ชื่อการทดลอง (ภาษาอังกฤษ): Research on Traditional Knowledge of plant Biodiversity
in Communities, Chiang Rai and Phayao Province

4. คณะผู้ดำเนินงาน

- หัวหน้าการทดลอง : นายบดินทร สอนสุภาพ สังกัด สำนักคุ้มครองพันธุ์พืช
- ผู้ร่วมงาน : นางสาวปจรรย์ อินทะสุข สังกัด สำนักคุ้มครองพันธุ์พืช
นางสาววิลาสินี จิตต์บรรจง สังกัด สำนักคุ้มครองพันธุ์พืช
องค์การบริหารส่วนท้องถิ่นและชุมชนในจังหวัดเชียงรายและจังหวัดพะเยา
สังกัด กรมการปกครองส่วนท้องถิ่น

5. บทคัดย่อ

การศึกษาวิจัยด้านภูมิปัญญาท้องถิ่นในการใช้ประโยชน์จากทรัพยากรพืชนี้ มีวัตถุประสงค์เพื่อศึกษา รวบรวมองค์ความรู้ ที่เกิดจากภูมิปัญญา การใช้ประโยชน์จากความหลากหลายทางชีวภาพของพืชในชุมชน จังหวัดเชียงรายและจังหวัดพะเยา โดยการสำรวจ รวบรวมข้อมูลการใช้ประโยชน์พืชที่ได้จากการสัมภาษณ์ สอบถามจากประชากร ให้ทราบถึงชื่อท้องถิ่น ส่วนที่นำมาใช้ และวิธีการนำไปใช้ ของพืชที่พบในแต่ละชุมชน ทำการศึกษาภูมิปัญญาท้องถิ่นและการใช้ประโยชน์ความหลากหลายทางชีวภาพในชุมชนจังหวัดเชียงรายและจังหวัดพะเยา โดยการสำรวจ รวบรวมพันธุ์พืชที่มีการใช้ประโยชน์ในชุมชนจำนวน 6 ชุมชน ภายในระยะเวลา 3 ปี

ได้แก่ ปิงบประมาณ 2559 ศึกษาในกลุ่มชาติพันธุ์เผ่าม้ง บ้านแก่น้อย กิ่งอำเภอภูซาง จ.พะเยา และกลุ่มชาติพันธุ์ชาวปืซู บ้านดอยชมพู ตำบลห้วยส้านพลับพลา อำเภอแม่ลาว จังหวัดเชียงราย ปิงบประมาณ 2560 ศึกษาในกลุ่มชาติพันธุ์เผ่ากะเหรี่ยง บ้านห้วยน้ำกิน ตำบลแม่เจดีย์ อำเภอเวียงป่าเป้า จังหวัดเชียงราย และกลุ่มชาติพันธุ์เผ่าเมี่ยน บ้านผาแดงบน ต.ร่มเย็น อ.เชียงคำ จ.พะเยา ปิงบประมาณ 2561 ศึกษาในกลุ่มชาติพันธุ์เผ่าเมี่ยน บ้านปางถ้ำ ต.ร่มเย็น อ.เชียงคำ จ.พะเยา และกลุ่มชาติพันธุ์เผ่าอาข่า บ้านหล่อโย ตำบลป่าตึง อำเภอแม่จัน จังหวัดเชียงราย จากการศึกษาการใช้ประโยชน์จากพืช พบพืชที่มีการนำมาใช้ประโยชน์ทั้งหมด 61 วงศ์ 131 สกุล 166 ชนิด ส่วนใหญ่ที่มีการนำมาใช้ประโยชน์ จัดอยู่ในวงศ์ถั่ว หรือ Fabaceae จำนวน 10 ชนิด รองลงมาได้แก่ วงศ์ Zingiberaceae, Cucurbitaceae วงศ์ละ 9 ชนิด วงศ์ Lamiaceae Poaceae วงศ์ละ 8 ชนิด วงศ์ Araceae Moraceae Piperaceae วงศ์ละ 6 ชนิด วงศ์ Solanaceae 7 ชนิด วงศ์ Euphorbiaceae Malvaceae วงศ์ละ 5 ชนิด นอกจากนั้นจำนวน 1 – 4 ชนิด

เมื่อจำแนกพืชที่สำรวจพบทั้งหมดตามลักษณะการใช้ประโยชน์ พบว่า เป็นพืชที่ใช้ประโยชน์เป็นพืชอาหาร 118 ชนิด ใช้ประโยชน์ด้านพืชสมุนไพร 97 ชนิด และพืชใช้ประโยชน์อื่นๆ เช่น พืชที่ใช้เนื้อไม้ พืชที่ใช้ทำสีย้อม พืชอาหารสัตว์ 69 ชนิด และพืชที่ใช้ในพิธีกรรมความเชื่อ 21 ชนิด

หมู่บ้านที่มีการใช้ประโยชน์จากพืชพรรณในท้องถิ่นมากที่สุด คือ หมู่บ้านห้วยน้ำกิน อ.เวียงป่าเป้า จ.เชียงราย จำนวน 92 ชนิด รองลงมาได้แก่ หมู่บ้านผาแดงบน อ.เชียงคำ จ.พะเยา หมู่บ้านดอยชมพู อ.แม่ลาว จ. เชียงราย หมู่บ้านหล่อโย อ. แม่จัน จ. เชียงราย หมู่บ้านปางถ้ำ อ.เชียงคำ จ.พะเยา และหมู่บ้านแก่น้อย อ.ภูซาง จ. พะเยา จำนวน 60 59 59 43 และ 42 ชนิด ตามลำดับ และเมื่อวิเคราะห์ด้านประชากร พบว่าประชากรที่ยังคงอาศัยในทุกหมู่บ้าน มีวิถีชีวิตประกอบอาชีพการเกษตร และยังคงมีการใช้ประโยชน์จากพืชในพื้นที่หมู่บ้าน สัดส่วนระหว่างชายและหญิงเฉลี่ย 1 ต่อ 3 ส่วนใหญ่มีอายุระหว่าง 55 – 70 ปี ส่วนประชากรที่อายุน้อยกว่า จะออกจากหมู่บ้านเพื่อประกอบอาชีพในพื้นที่อื่นๆ จึงทำให้เกิดการขาดช่วงในการถ่ายทอดภูมิปัญญาความรู้ที่สืบทอดกันมา

6. คำนำ

ประเทศไทยได้เข้าร่วมเป็นภาคีสมาชิกของอนุสัญญาว่าด้วยความหลากหลายทางชีวภาพ (Convention on Biological Diversity : CBD) ซึ่งหนึ่งในพันธกิจหลัก คือการให้ความเคารพ สงวนและรักษาไว้ซึ่งภูมิปัญญา ประดิษฐ์กรรม และการถือปฏิบัติของชุมชนพื้นเมืองและท้องถิ่น และสนับสนุนการแบ่งปันอย่างเท่าเทียมกัน ซึ่งผลประโยชน์อันเกิดจากการใช้ประโยชน์ภูมิปัญญา ประดิษฐ์กรรม และการถือปฏิบัติต่างๆ ซึ่งเป็นผลจากการศึกษาและอนุรักษ์และใช้ประโยชน์จากความหลากหลายทางชีวภาพ อีกทั้งยังต้องปฏิบัติตามแผนงานภายใต้การจัดตั้งประชาคมสังคมและวัฒนธรรมอาเซียน (Asean Socio-Cultural Community : ASCC) ถึงแม้ว่าจะมีการดำเนินงานด้านความหลากหลายและการใช้ประโยชน์จากความหลากหลายทางชีวภาพด้านพืชมาอย่างต่อเนื่อง แต่ปัจจุบันยังคงพบว่ามีความขาดแคลนข้อมูลพื้นฐานของพรรณพืชที่มีการใช้ประโยชน์และมีความสำคัญกับภูมิปัญญาท้องถิ่นในชุมชนต่างๆ ทั้งด้านอาหาร ยารักษาโรค เครื่องนุ่งห่ม ที่อยู่อาศัย การเกษตร และประเพณี

วัฒนธรรมของชุมชนเป็นอย่างมาก ดังนั้น จึงมีความจำเป็นอย่างยิ่งในการศึกษาวิจัยเรื่องภูมิปัญญาท้องถิ่นด้านความหลากหลายทางชีวภาพของพืชในชุมชน ด้วยการสำรวจ เก็บตัวอย่างพรรณไม้ไม่นำมาวิเคราะห์ระบุพืช ตรวจสอบสถานภาพของพืชในธรรมชาติ เพื่อให้ได้ข้อมูลพื้นฐานของพรรณพืชที่มีการใช้ประโยชน์และมีความสำคัญกับภูมิปัญญาท้องถิ่นของชุมชนต่างๆ ในประเทศ ซึ่งสามารถนำมาจัดทำบัญชีรายการของความหลากหลายทางชีวภาพของพืช ให้สอดคล้องกับการรายงานด้านความหลากหลายทางชีวภาพด้านพืช นอกจากนี้ยังใช้ประโยชน์เพื่อเสนอหรือเป็นข้อมูลประกอบการบังคับใช้กฎหมายพระราชบัญญัติคุ้มครองพันธุ์พืช พ.ศ. 2542 และเพื่อให้ดำเนินการเป็นไปตามพันธกรณีระหว่างประเทศ

ภูมิปัญญาท้องถิ่น หรือภูมิปัญญาชาวบ้าน หมายถึง ทุกสิ่งทุกอย่างที่ชาวบ้านคิดขึ้นได้เอง และนำมาใช้ในการดำรงชีวิตประจำวัน ใช้แก้ปัญหา เป็นเทคนิควิธีเป็นองค์ความรู้ของชาวบ้านที่คิดเอง ทำเอง โดยอาศัยศักยภาพที่มีอยู่แก้ปัญหาการดำเนินชีวิตในท้องถิ่นได้อย่างเหมาะสม ซึ่งได้สั่งสม สืบทอดและเชื่อมโยงมาอย่างต่อเนื่องตั้งแต่อดีตถึงปัจจุบัน การแบ่งประเภทภูมิปัญญาท้องถิ่นมีมากมายหลายแขนง ขึ้นอยู่กับบริบทของสังคมและชุมชน หรือแตกต่างกัน ขึ้นอยู่กับวัตถุประสงค์ ในภาคตะวันออกเฉียงเหนือ อูษา กลิ่นหอม (2546) จากที่วิถีชีวิตและวัฒนธรรมที่มีความแตกต่าง ได้ทำการจัดแบ่งกลุ่มภูมิปัญญาออกเป็น 5 กลุ่ม ได้แก่ (1) การเกษตรแบบพื้นบ้าน ประกอบด้วย วิธีการเพาะปลูกแบบพื้นบ้าน ได้แก่ กระบวนการผลิต การจัดการสายพันธุ์ การกำจัดศัตรูพืช การเก็บเกี่ยว การจัดการหลังการเก็บเกี่ยวและเทคโนโลยีทางการเกษตรพื้นบ้าน การปศุสัตว์แบบพื้นบ้าน ได้แก่ กระบวนการผลิต การจัดการสายพันธุ์การสุขภาพและการจัดการโรค (2) การดูแลสุขภาพแบบพื้นบ้าน แบ่งออกเป็น อาหาร การถนอมอาหารและซอสเค็ม (ซอห้ำ) การดูแลสุขภาพทั่วไป สมุนไพรกับการรักษาโรค การจัดสวนรอบบ้าน (3) เทคโนโลยีและอุปกรณ์แบบพื้นบ้าน ประกอบด้วย กระบวนการผลิตแบบพื้นบ้าน การผลิตอุปกรณ์เพื่อใช้ในชีวิตประจำวัน เช่น การจักสาน การก่อสร้าง (4) การจัดการสิ่งแวดล้อมแบบพื้นบ้าน ประกอบด้วย นิเวศวิทยาภูมิทัศน์ของหมู่บ้าน ภูมิปัญญาในการจัดการดิน ภูมิปัญญาในการจัดการน้ำ ภูมิปัญญาในการจัดการอากาศ และ (5) การจัดการสังคมแบบพื้นบ้าน ประกอบด้วย วัฒนธรรมและประเพณีของท้องถิ่นและความเชื่อ ในส่วนของศิลปะ ดนตรี กวี จิตกรรม ผญา เป็นต้น

จังหวัดเชียงรายและจังหวัดพะเยา ตั้งอยู่ทางภาคเหนือของประเทศไทย ภูมิประเทศโดยส่วนใหญ่เป็นที่สูง มีพื้นที่ราบสูงอยู่บ้างเป็นบางพื้นที่ ซึ่งต่างก็เป็นที่ตั้งของชุมชนกลุ่มชาติพันธุ์หลากหลาย โดยจังหวัดเชียงรายมีทั้ง ชาวไทยพื้นราบ ได้แก่ ไทยวน หรือคนเมือง เป็นประชากรกลุ่มใหญ่ที่สุด ไทลื้อ ไทจีน ไทใหญ่ เป็นกลุ่มชนที่มีถิ่นฐานเดิมอยู่ในที่ราบลุ่มแม่น้ำโขง และทางตอนใต้ของจีน ชาวไทยภูเขาประกอบด้วย อาข่า มูเซอ เย้า กะเหรี่ยง ลีซอ ม้ง ผู้พลัดถิ่นสัญชาติพม่า ชาวลาวอพยพ และสำหรับจังหวัดพะเยามีประชากรที่แบ่งได้เป็น 5 กลุ่มชาติพันธุ์ ได้แก่ เผ่าเย้า แม้ว ถิ่น ลีซอ อาข่า และชนกลุ่มน้อย 2 กลุ่ม ได้แก่ ไทลื้อและลาว ในอดีตด้วยลักษณะภูมิประเทศ พื้นที่อยู่อาศัยห่างไกลจากความเจริญทางวัฒนธรรมและเทคโนโลยีสมัยใหม่ การคมนาคมขนส่งไม่สะดวกอย่างเช่นปัจจุบัน ชุมชนกลุ่มชาติพันธุ์บนพื้นที่สูง หรือพื้นที่ราบนั้นๆ จำเป็นต้องพึ่งพาอาศัยตนเองและธรรมชาติในการดำเนินชีวิต เกิดการสั่งสมความรู้จากการปฏิบัติเป็นภูมิปัญญาในด้านต่างๆ และมีการถ่ายทอดสืบต่อกันมา เป็นภูมิปัญญาท้องถิ่นที่น่าสนใจ ควรค่าแก่การศึกษาและรวบรวมข้อมูลดังกล่าวไว้

การศึกษาด้านภูมิปัญญาท้องถิ่นที่เกี่ยวข้องกับการใช้ประโยชน์จากพืชพรรณธรรมชาติ หรือรู้จักกันคือ การศึกษาด้านพฤกษศาสตร์พื้นบ้าน ซึ่งการศึกษาด้านนี้ในประเทศไทยยังมีอยู่มากนัก และดำเนินการศึกษาอยู่ในพื้นที่ที่ค่อนข้างจำกัด ขณะที่เทคโนโลยีและวัฒนธรรมตามระบบเศรษฐกิจแบบทุนนิยมได้หลั่งไหลเข้าสู่ชุมชนบนพื้นที่สูง ประกอบกับการลดลงของพื้นที่ป่าธรรมชาติอย่างต่อเนื่อง ทำให้ชาวไทยภูเขาหรือแม้กระทั่งชาวไทยพื้นราบเอง เปลี่ยนวิถีชีวิตตามแบบสมัยใหม่มากขึ้น การพึ่งพาและใช้ประโยชน์จากพืชในแบบดั้งเดิมรวมถึงการถ่ายทอดและสืบต่อสูชนรุ่นใหม่ลดน้อยลง ความรู้ที่เกิดจากการสั่งสมประจำท้องถิ่น และแหล่งทรัพยากรที่รักษา สืบต่อกันมาอาจสูญหายไป จึงมีความจำเป็นอย่างยิ่ง ที่จะต้องเร่งรวบรวมองค์ความรู้และภูมิปัญญา เหล่านี้ ตลอดจนพินสภาพความสมบูรณ์ของป่า ในเขตพื้นที่สูง โดยเฉพาะป่ารอบชุมชน งานวิจัยนี้มีวัตถุประสงค์เพื่อ รวบรวมข้อมูลการใช้ประโยชน์ จากพืชในวิถีชีวิตของชาวอาข่า ไวโซในการพบนุ และอนุรักษ์แหล่งทรัพยากรท้องถิ่นให้คงอยู่สืบไป

7. วิธีดำเนินการ

- อุปกรณ์

1. แบบบันทึกข้อมูลลักษณะของพรรณพืชในภาคสนามและแบบสอบถาม
2. อุปกรณ์สำรวจและเก็บตัวอย่างพืช ได้แก่ กรรไกรตัดกิ่ง เสียบ จอบ มีดพรวน ไม้สอยพร้อมตะขอ กล้องบันทึกภาพ เครื่องจับพิกัด (GPS) ถุงพลาสติกขนาดต่างๆ ของกระดาษ ป้ายติดหมายเลข ดินสอ ยางลบ ไม้บรรทัด สายวัด ผ้าฉากสำหรับใช้บันทึกภาพพรรณไม้ แอลกอฮอล์
3. อุปกรณ์ทำตัวอย่างพรรณไม้อ่างอิง (พรรณไม้แห้ง) ได้แก่ แผงไม้ เชือกมัด กระดาษหนังสือพิมพ์ กระดาษลูกฟูก ฟองน้ำ Mercuric chloride Phenol แอลกอฮอล์ ปีกเกอร์ แท่งแก้ว ครีมหีบ ตู้อบพรรณไม้ กระดาษติดพรรณไม้แห้งขนาดหนาไม่น้อยกว่า 300 แกรม เข็ม ด้าย กรรไกร กาว ของกระดาษสีน้ำตาล ของกระดาษวาว ปกห่อพรรณไม้แห้ง
4. อุปกรณ์ทำตัวอย่างดอง ได้แก่ ขวดแก้วพร้อมฝาปิดขนาดต่างๆ แอลกอฮอล์ ป้ายบันทึกข้อมูล
5. อุปกรณ์เก็บตัวอย่างผลและเมล็ด ได้แก่ กล้องพลาสติกใสขนาดต่างๆ เทปปิดผนึก ป้ายบันทึกข้อมูล
6. อุปกรณ์เก็บตัวอย่างมีชีวิตรและปลูกรักษา ได้แก่ ถุงดำ กระดาษ ดิน ปุ๋ย
7. อุปกรณ์ในห้องปฏิบัติการ ได้แก่ กล้องจุลทรรศน์แบบสเตอริโอ เข็มเขี่ย มีด จานแก้ว หนังสือและวารสารทางอนุกรมวิธาน คอมพิวเตอร์

- แบบและวิธีการทดลอง

สำรวจและเก็บรวบรวมข้อมูลพื้นฐาน ด้านสังคม ชุมชน รูปแบบของประเพณีวัฒนธรรม และความหลากหลายทางชีวภาพของพืชที่ชุมชนใช้ประโยชน์ ในชุมชนเป้าหมายที่ทำการศึกษาระบบวิธีการเลือกกลุ่มตัวอย่างแบบเจาะจง (purposive sampling) โดยทำแบบสอบถาม สัมภาษณ์ เก็บตัวอย่างพันธุ์พืช พร้อมทั้งบันทึก ลักษณะพรรณพืชและการใช้ประโยชน์ในชุมชน

- วิธีปฏิบัติการทดลอง

1. กำหนดชุมชนเป้าหมายที่ทำการศึกษาระบบวิธีการเลือกกลุ่มตัวอย่างแบบเจาะจง (purposive sampling) ในจังหวัดเชียงรายและจังหวัดพะเยา โดยเลือกชุมชนที่ยังคงมีการพึ่งพาใช้ประโยชน์จากความหลากหลายทางชีวภาพของพืชทั้งด้านอาหาร ยารักษาโรค เครื่องนุ่งห่ม ที่อยู่อาศัย การเกษตร ฯลฯ หรือมีการปลูกรักษาทรัพยากรพืชจากป่ารอบๆชุมชน และยังคงมีการถือปฏิบัติตามประเพณีวัฒนธรรมที่สืบทอดต่อกันมา โดยทำการศึกษาปีละ 2 ชุมชน

2. สํารวจและเก็บรวบรวมข้อมูลความรู้และภูมิปัญญาต่างๆ ที่มีความสัมพันธ์กับพืชในแง่ของอาหาร ยา รักษาโรค เครื่องนุ่งห่ม สีย้อม อุปกรณ์เครื่องมือต่างๆ และประเพณีวัฒนธรรม จากผู้รู้และผู้ให้ข้อมูลในชุมชน จังหวัดเชียงรายและจังหวัดพะเยา โดยการสัมภาษณ์และตอบแบบสอบถาม

3. สํารวจและเก็บตัวอย่างพืชในบริเวณหมู่บ้าน ป่าชุมชน หรือพื้นที่อื่นๆ ซึ่งเป็นแหล่งของทรัพยากรพืชของคนในชุมชนร่วมกับผู้ให้ข้อมูล โดยใช้แบบบันทึกข้อมูลลักษณะของพรรณพืชในภาคสนาม พร้อมทั้งเก็บตัวอย่างพืชตัวอย่างละ 3 - 5 ชิ้น และควรเป็นตัวอย่างที่มีโครงสร้างใบ ดอก และผล สมบูรณ์ เพื่อนำมาทำตัวอย่างพรรณไม้แห้ง (dry specimen) หรือเก็บตัวอย่างที่มีชีวิต (living specimen) บางชนิดที่ไม่สามารถเก็บข้อมูลลักษณะทางพฤกษศาสตร์ได้ในขณะสํารวจเพื่อนำมาปลูกและเก็บข้อมูลภายหลัง สำหรับนำไปตรวจวิเคราะห์ชนิด สกุล วงศ์ ที่แน่นอนและเป็นปัจจุบันในห้องปฏิบัติการ เพื่อเก็บไว้เป็นหลักฐานอ้างอิงและสำหรับเทียบเคียงในการตรวจสอบวิเคราะห์หาชื่อพรรณไม้ในครั้งต่อไป ซึ่งจะเป็นข้อมูลที่ทำให้ทราบถึงจำนวนประชากร ถิ่นกำเนิด และเขตการกระจายพันธุ์ของพรรณไม้ต่างๆ สถานภาพของพืช อีกทั้งเพื่อให้ทราบถึงจำนวนพรรณไม้ที่มีในประเทศไทย และเก็บไว้ยังพิพิธภัณฑ์พืชต่างๆในประเทศ และถ่ายภาพพรรณพืชประกอบ

4. จัดทำตัวอย่างพรรณไม้แห้ง (dry specimens) มีวิธีการดังนี้

4.1. เก็บพรรณไม้ให้ครบสมบูรณ์ทุกส่วน จัดลงบนแผงอัดแล้วอัดให้แห้งโดยใช้ความร้อนจากแสงแดดหรือตู้อบที่อุณหภูมิ 60-65 องศาเซลเซียส เป็นเวลาประมาณ 5-7 วัน

4.2. เมื่อพรรณไม้แห้งสนิทนำไปอาบน้ำยาเพื่อป้องกันแมลง โดยใช้ Mercuric chloride 250 มิลลิลิตร Phenol 50 มิลลิลิตร และ แอลกอฮอล์ 90 เปอร์เซ็นต์ 10 ลิตร แล้วนำเข้าแผงอัดพรรณไม้อบให้แห้งอีกครั้ง

4.3. นำตัวอย่างพรรณไม้ที่ผ่านขั้นตอนอาบน้ำยาแล้วมาเย็บติดกับกระดาษแข็งที่มีความหนาไม่น้อยกว่า 300 แกรม เพื่อให้มีความคงทนและแข็งแรง พร้อมกับติดป้ายแสดงรายละเอียดต่างๆที่จัดบันทึกเอาไว้ในขณะที่เก็บพรรณไม้นั้น

5. นำตัวอย่างมาตรวจวิเคราะห์เพื่อพิสูจน์ชนิดพืช สกุล และวงศ์ โดยการเปรียบเทียบกับตัวอย่างพรรณไม้อ้างอิงในพิพิธภัณฑ์พืชหรือหอพรรณไม้ ใช้รูปวิธานจำแนกพรรณไม้จากหนังสือพรรณพฤกษชาติต่างๆ คู่มือศึกษาพรรณไม้ หรือสอบถามผู้เชี่ยวชาญด้านอนุกรมวิธานพืช

6. จัดเตรียมตัวอย่างพรรณไม้อ้างอิงเพื่อเก็บเข้าสู่ระบบของ Bentham และ Hooker ในพิพิธภัณฑ์พืช กรุงเทพฯ กรมวิชาการเกษตร

7. นำข้อมูลที่เกี่ยวข้องกับการใช้ประโยชน์จากพืชของชุมชนที่ได้จากการสัมภาษณ์ ทำแบบสอบถาม มาทำการวิเคราะห์ข้อมูลในเชิงสถิติโดยใช้ค่าเฉลี่ยเพื่อหาความสัมพันธ์ระหว่าง สถานที่ เพศ และอายุ ที่มีความสัมพันธ์กับองค์ความรู้ภูมิปัญญาท้องถิ่นด้านความหลากหลายทางชีวภาพของพืชในชุมชน

8. ประมวลผลที่ได้จากการตรวจเอกสาร แบบสอบถาม ข้อมูลภาคสนามต่างๆ การกระจายพันธุ์ของพืชอาหารในชุมชน นำมาจัดทำลงในโปรแกรม เช่น โปรแกรม excel ซึ่งสะดวกต่อการวิเคราะห์หรือค้นข้อมูลระดับปฐมภูมิและทุติยภูมิ

9. จัดทำสรุปและรายงานผลการทดลอง

10. จัดทำบัญชีรายการของความหลากหลายทางชีวภาพของพืชในชุมชนต่างๆ

- การบันทึกข้อมูล

บันทึกตามรูปแบบของแบบบันทึกข้อมูลลักษณะของพรรณพืชในภาคสนาม แบบสอบถาม และแบบสัมภาษณ์ ที่กำหนด

- เวลาและสถานที่

ระยะเวลา เริ่มต้นเดือนตุลาคม 2559 สิ้นสุดเดือนกันยายน 2561

สถานที่ศึกษา ศึกษาโดยกำหนดพื้นที่ชุมชนในจังหวัดเชียงรายและพะเยา จังหวัดละ 3 ชุมชน

รวมทั้งหมด จำนวน 6 ชุมชน และวิเคราะห์ จำแนกชนิดพรรณไม้ และจัดทำตัวอย่าง

พรรณไม้อ้างอิง ณ พิพิธภัณฑ์พืชกรุงเทพ กลุ่มวิจัยพฤกษศาสตร์และพิพิธภัณฑ์พืช

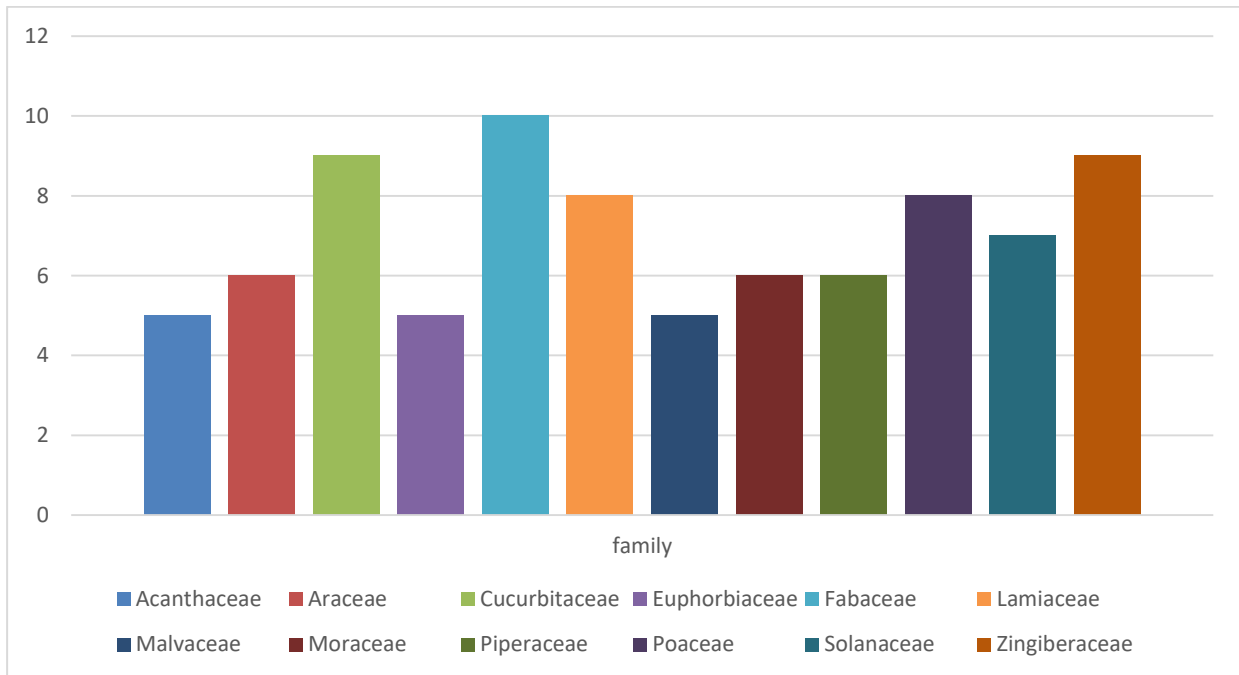
สำนักคุ้มครองพันธุ์พืช กรมวิชาการเกษตร

8. ผลการทดลองและวิจารณ์

จากการศึกษาภูมิปัญญาท้องถิ่นและการใช้ประโยชน์ความหลากหลายทางชีวภาพในชุมชนจังหวัดเชียงรายและจังหวัดพะเยา โดยการสำรวจ รวบรวมพันธุ์พืชที่มีการใช้ประโยชน์ในชุมชนจำนวน 6 ชุมชน ภายในระยะเวลา 3 ปี ได้แก่ ปีงบประมาณ 2559 ศึกษาในกลุ่มชาติพันธุ์เผ่าม้ง บ้านก้าน้อย กิ่งอำเภอภูซาง จ.พะเยา และกลุ่มชาติพันธุ์ชาวปืซู บ้านดอยชมพู ตำบลห้วยสามพลับลา อำเภอแม่ลาว จังหวัดเชียงราย ปีงบประมาณ 2560 ศึกษาในกลุ่มชาติพันธุ์เผ่ากะเหรี่ยง บ้านห้วยน้ำกิน ตำบลแม่เจดีย์ อำเภอเวียงป่าเป้า จังหวัดเชียงราย และกลุ่มชาติพันธุ์เผ่าเมี่ยน บ้านผาแดงบน ต.ร่มเย็น อ.เชียงคำ จ.พะเยา ปีงบประมาณ 2561 ศึกษาในกลุ่มชาติพันธุ์เผ่าเมี่ยน บ้านปางถ้ำ ต.ร่มเย็น อ.เชียงคำ จ.พะเยา และกลุ่มชาติพันธุ์เผ่าอาข่า บ้านหล່อโย ตำบลป่าตึง อำเภอแม่จัน จังหวัดเชียงราย จากการศึกษากการใช้ประโยชน์จากพืช พบพืชที่มีการนำมาใช้ประโยชน์ทั้งหมด 61 วงศ์ 131 สกุล 166 ชนิด ส่วนใหญ่ที่มีการนำมาใช้ประโยชน์ จัดอยู่ในวงศ์ถั่ว หรือ Fabaceae จำนวน 10 ชนิด รองลงมาได้แก่ วงศ์ Zingiberaceae, Cucurbitaceae วงศ์ละ 9 ชนิด วงศ์ Lamiaceae Poaceae วงศ์ละ 8

ชนิด วงศ์ Solanaceae จำนวน 7 ชนิด วงศ์ Araceae Moraceae Piperaceae วงศ์ละ 6 ชนิด วงศ์ Acanthaceae Euphorbiaceae Malvaceae วงศ์ละ 5 ชนิด นอกจากนั้นจำนวน 1 – 4 ชนิด

แผนภูมิที่ 1 เปรียบเทียบจำนวนชนิดของพืชที่มีการนำมาใช้ประโยชน์มากที่สุด 12 อันดับแรก



เมื่อจำแนกพืชที่สำรวจพบทั้งหมดตามลักษณะการใช้ประโยชน์ พบว่า เป็นพืชที่ใช้ประโยชน์เป็นพืชอาหาร 118 ชนิด ใช้ประโยชน์ด้านพืชสมุนไพร 97 ชนิด และพืชใช้ประโยชน์อื่นๆ เช่น พืชที่ใช้เนื้อไม้ พืชที่ใช้ทำสีย้อม พืชอาหารสัตว์ 69 ชนิด และพืชที่ใช้ในพิธีกรรมความเชื่อ 21 ชนิด (ตารางผนวกที่ 1)

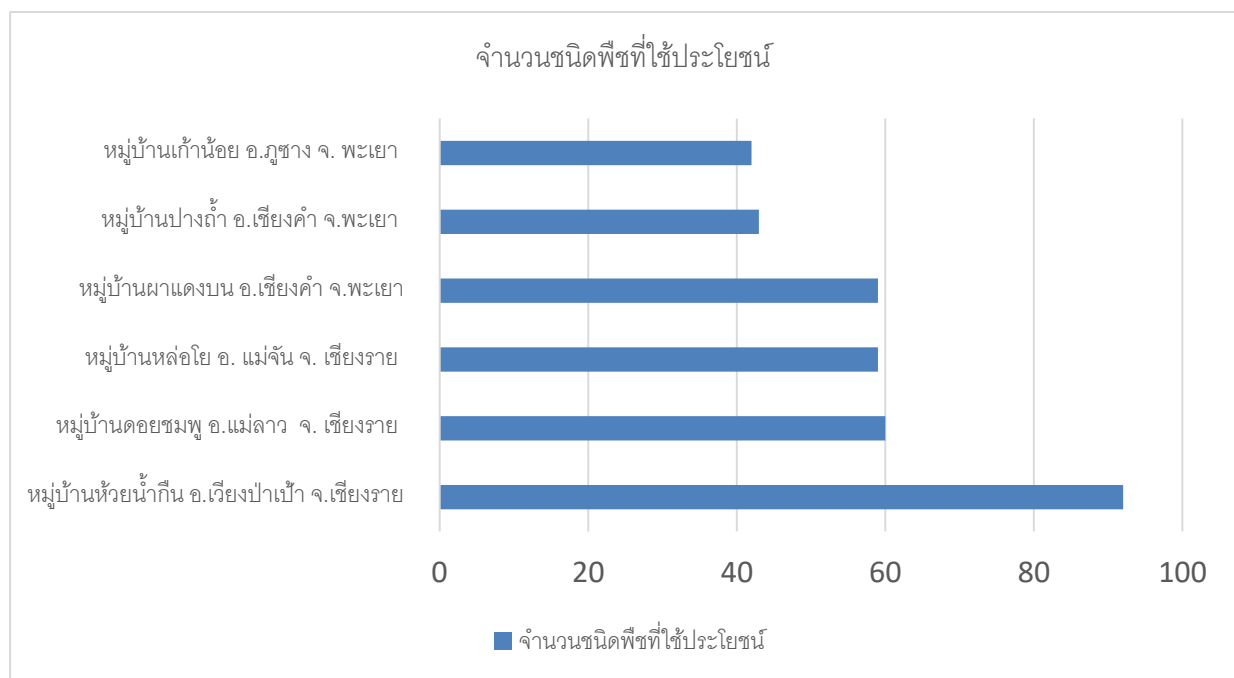
ตารางที่ 1 เปรียบเทียบจำนวนชนิดของพืช จำแนกตามลักษณะการใช้ประโยชน์

ประเภทการใช้ประโยชน์	จำนวน (ชนิด)
ด้านพืชอาหาร ได้แก่ พืชผัก พืชที่ใช้ประกอบอาหาร เครื่องเทศ และผลไม้	118
พืชสมุนไพร ทั้งที่ใช้เป็นสมุนไพรโดยเฉพาะและพืชที่กินเป็น อาหารที่มีประโยชน์ทางสมุนไพร	97
พืชใช้สอยอื่นๆ ได้แก่ พืชที่ใช้เนื้อไม้ พืชที่ใช้ทำสีย้อม พืชอาหารสัตว์	69
พืชที่ใช้ในพิธีกรรมและความเชื่อ	21

พืชอาหารที่น่าสนใจ เช่น วาสนา (*Dracaena fragrans* (L.) Ker Gawl.) ใบอ่อนซอยละเอียดนึ่งกับไข่ กินเป็นอาหาร หม่อน (*Morus alba* L.) ซาวมั่ง บ้านแก้น้อย นิยมนำยอดและผลอ่อนมาประกอบอาหารประเภทแกง ใบแห้ง ใสในอาหารช่วยให้อาหารมีรสชาติดี แดงกะเหรียง (*Sechium edule* (Jacq.) Sw.) ซาวกะเหรียง บ้านห้วยน้ำกิน นำยอดอ่อนและผล นำไปประกอบอาหาร ผัด แกง หรือลวกเป็นผัก ซ้อ (*Gmelina arborea* Roxb.) ดอกมีรสหวานและให้สีเหลืองอ่อน นำมาตำกับข้าวสาร เป็นแป้งสำหรับทำขนม กล้วยนวล (*Ensete glaucum* (Roxb.) Chessman) ผลสุก กินป็นผลไม้ แกนกลางลำต้น หรือ หยวกกล้วย นำไปประกอบอาหาร ประเภทแกงหรือหมก หญ้าเอ็นยืด (*Plantago major* L.) ใบและต้น กินเป็นผักสดจิ้มน้ำพริก กระเจียว หรืออาวแดง (*Curcuma sessilis* Gage) ซ้อดอกอ่อนและหน่ออ่อน ลวกกินเป็นผักกับน้ำพริก

พืชสมุนไพรที่น่าสนใจ เช่น กระแตไต่ไม้ (*Drynaria* sp.) ซาวเมียน หมูบ้านผาแดงบน อ.เชียงคำ จ.พะเยา นำเหง้า นำมาตากแห้ง ต้มน้ำดื่มเป็นชา รักษาอาการภูมิแพ้ และบรรเทาอาการปวดจากมดลูกต่ำ ชายผ้าสีดา (*Platycterium holttumii* Joncheere & Hennipman) ทั้งกอ ใช้ต้มน้ำอาบให้เด็กทารกหลังคลอดที่มีอาการตัวเหลือง ตาเหลืองคล้ายดีซ่าน หรือต้มน้ำแช่บริเวณที่คันจากอาการโรคผิวหนัง และชาวอาข่า บ้านห้วยน้ำกิน อำเภอแม่จัน จังหวัดเชียงรายชนหรือเยื่อใต้ใบใช้พอกบริเวณที่เป็นแผล สามร้อยยอด (*Lycopodium clavatum* L.) ราก นำมาต้มน้ำดื่ม บรรเทาอาการปวดเมื่อย เอ็นและกล้ามเนื้อ ผักไผ่ (*Polygonum odoratum* Lour.) บ้านห้วยน้ำกิน ใช้ใบสด ย่างไฟ พอกแผลรักษาอาการบวม เอื้องหมายนา (*Costus speciosus* Smith.) ทุกส่วนใช้ต้มน้ำดื่ม รักษาอาการไอจากวัณโรค เฒ่าหลังลาย (*Pseuderanthemum andersonii* Lindau) ซาวปี่ชู บ้านดอยชุมพู ใช้รากสด ต้มน้ำดื่ม บำรุงร่างกายทำให้สดชื่น ฝอยทอง (*Cuscuta chinensis* Lam.) ซาวมั่ง บ้านแก้น้อย นำเถาขยี้ใส่แผลสด ช่วยห้ามเลือด

แผนภูมิที่ 2 เปรียบเทียบจำนวนชนิดของพืชที่มีการใช้ประโยชน์ในแต่ละหมู่บ้าน



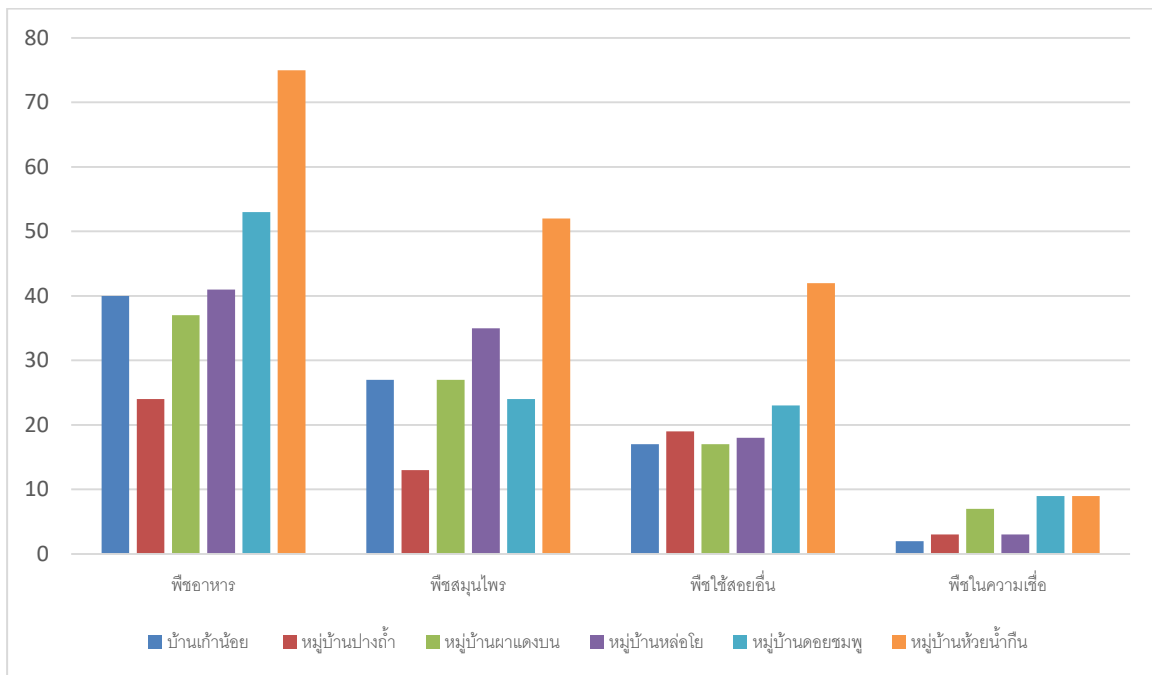
หมู่บ้านที่มีการใช้ประโยชน์จากพืชพรรณในท้องถิ่นมากที่สุด คือ หมู่บ้านห้วยน้ำกั้น อ.เวียงป่าเป้า จ.เชียงราย จำนวน 92 ชนิด รองลงมาได้แก่ หมู่บ้านผาแดงบน อ.เชียงคำ จ.พะเยา หมู่บ้านดอยชมพู อ.แม่ลาว จ. เชียงราย หมู่บ้านห่อโย อ. แม่จัน จ. เชียงราย หมู่บ้านปางถ้ำ อ.เชียงคำ จ.พะเยา และหมู่บ้านแก่น้อย อ.กุชยาง จ. พะเยา จำนวน 60 59 59 43 และ 42 ชนิด ตามลำดับ (แผนภูมิที่ 1) และเมื่อวิเคราะห์ด้านประชากรพบว่าประชากรที่ยังคงอาศัยในทุกหมู่บ้าน มีวิถีชีวิตประกอบอาชีพการเกษตร และยังคงมีการใช้ประโยชน์จากพืชในพื้นที่หมู่บ้าน สัดส่วนระหว่างชายและหญิงเฉลี่ย 1 ต่อ 3 ส่วนใหญ่มีอายุระหว่าง 55 – 70 ปี ส่วนประชากรที่อายุน้อยกว่า จะออกจากหมู่บ้านเพื่อประกอบอาชีพในพื้นที่อื่นๆ จึงทำให้เกิดการขาดช่วงในการถ่ายทอดภูมิปัญญาความรู้ที่สืบทอดกันมา

ตารางที่ 2 เปรียบเทียบจำนวนชนิดพืชที่มีการนำมาใช้ประโยชน์ จำแนกตามลักษณะการใช้ประโยชน์ของแต่ละหมู่บ้าน

หมู่บ้าน	พืชอาหาร	พืชสมุนไพร	พืชใช้สอยอื่น	พืชในความเชื่อ
บ้านแก่น้อย	40	27	17	2
บ้านปางถ้ำ	24	13	19	3
บ้านผาแดงบน	37	27	17	7
บ้านห่อโย	41	35	18	3
บ้านดอยชมพู	53	24	23	9
บ้านห้วยน้ำกั้น	75	52	42	9
จำนวนพืชทั้งหมดที่ใช้ประโยชน์ในแต่ละด้าน	118	97	69	21

เมื่อเปรียบเทียบการใช้ประโยชน์ในด้านพืชอาหารจากพืชที่พบทั้งหมดจำนวน 118 ชนิด พบว่า บ้านห้วยน้ำกั้นมีการใช้ประโยชน์มากที่สุด คือ 57 ชนิด คิดเป็นร้อยละ 63.55 รองลงมาได้แก่ บ้านดอยชมพู 53 ชนิด หรือร้อยละ 44.91 บ้านห่อโย 41 ชนิด หรือร้อยละ 34.74 บ้านแก่น้อย 40 ชนิด หรือร้อยละ 33.89 บ้านผาแดงบน 37 ชนิด หรือร้อยละ 31.35 และบ้านปางถ้ำ 24 ชนิด หรือร้อยละ 20.33 เมื่อวิเคราะห์จากสภาพพื้นที่กับการใช้ประโยชน์ เนื่องจากว่า สภาพพื้นที่ตั้งของหมู่บ้านห้วยน้ำกั้น และบ้านห่อโย อยู่บนภูเขาสูง การคมนาคมขนส่งไม่สะดวก จำเป็นต้องพึ่งพาอาศัยพืชธรรมชาติเป็นแหล่งอาหารสำคัญ ส่วนบ้านดอยชมพู ถึงแม้ว่าจะตั้งอยู่ใกล้กับพื้นที่จังหวัด แต่ค่านิยมของประชากรในหมู่บ้านเรื่องการกินอาหารปลอดภัย ทำให้ชาวบ้านนิยมเก็บหาพืชพรรณธรรมชาติมาประกอบอาหาร ส่วนบ้านแก่น้อย บ้านผาแดงบน และบ้านปางถ้ำ พบว่า ความเจริญและเทคโนโลยีสมัยใหม่ได้เข้าสู่หมู่บ้านอย่างมาก ทำให้การใช้ประโยชน์จากพืชอาหารไม่หลากหลาย และนิยมประกอบอาหารจากพืชผักเศรษฐกิจทั่วไป

แผนภูมิที่ 3 แสดงจำนวนชนิดพืชที่มีการใช้ประโยชน์จำแนกตามลักษณะการใช้ประโยชน์
เปรียบเทียบในแต่ละหมู่บ้าน



เมื่อเปรียบเทียบการใช้ประโยชน์ในด้านพืชสมุนไพรจากพืชที่พบทั้งหมดจำนวน 97 ชนิด พบว่า บ้านห้วยน้ำกินมีการใช้ประโยชน์มากที่สุด คือ 52 ชนิด คิดเป็นร้อยละ 53.60 รองลงมาได้แก่ บ้านหล่อย 35 ชนิด หรือร้อยละ 36.08 บ้านแก่น้อยและบ้านผาแดงบน หมู่บ้านละ 27 ชนิด หรือร้อยละ 27.83 บ้านดอยชมพู 24 ชนิด หรือร้อยละ 24.74 และบ้านปางต้า 13 ชนิด หรือร้อยละ 13.40 จากการวิเคราะห์สภาพพื้นที่ตั้งของแต่ละหมู่บ้านกับการใช้ประโยชน์ด้านพืชสมุนไพร สอดคล้องกับการใช้ประโยชน์ด้านพืชอาหาร ยกเว้นบ้านดอยชมพูซึ่งมีการใช้ประโยชน์จากพืชด้านพืชสมุนไพรน้อย โดยชาวบ้านให้ข้อมูลว่า เนื่องจากชาวบ้านกินผักและปลาที่หาได้ในหมู่บ้านที่แวดล้อมด้วยธรรมชาติเป็นหลักมาตั้งแต่สมัยโบราณ จึงมีสุขภาพแข็งแรง ไม่จำเป็นต้องใช้สมุนไพรในการรักษามากนัก แต่มีสมุนไพรที่ช่วยในการบำรุงกำลัง (แผนภูมิที่ 2 และ ตารางผนวกที่ 2)

การใช้ประโยชน์ด้านพืชใช้สอยอื่นๆ เช่น การใช้เป็นสีย้อม ใช้ทำฟืน ใช้เป็นอาหารสัตว์ หรือใช้ปลูกประดับ จากพืชที่พบทั้งหมดจำนวน 97 ชนิด พบว่า บ้านห้วยน้ำกินมีการใช้ประโยชน์มากที่สุด คือ 42 ชนิด คิดเป็นร้อยละ 60.86 รองลงมาได้แก่ บ้านดอยชมพู 23 ชนิด หรือร้อยละ 33.33 บ้านปางต้า 19 ชนิด หรือร้อยละ 27.53 บ้านหล่อย 18 ชนิด หรือร้อยละ 26.08 บ้านแก่น้อยและบ้านผาแดงบน หมู่บ้านละ 17 ชนิด หรือร้อยละ 24.63 ซึ่งสัมพันธ์กับจำนวนพืชที่มีการใช้ประโยชน์ในแต่ละหมู่บ้าน โดยส่วนใหญ่ใช้ประโยชน์เป็นพืชเลี้ยงสัตว์ รองลงมาเป็นไม้ทำฟืน ปลูกเป็นไม้ประดับ ใช้ในการย้อมสี ตามลำดับ ตัวอย่างเช่น มะกรูด (*Citrus hystrix* DC.) ผลสดใช้เป็นส่วนผสมทำยาสระผม มะม่วง (*Mangifera indica* L.) เนื้อไม้ใช้ทำเครื่องใช้ในบ้าน สะเดา (*Azadirachata indica* A. Juss. var. *siamensis* Valecton) เนื้อไม้ใช้ทำฟืน ใบแก่ ใช้ทำสารไล่แมลง คล้าน้ำ

(*Donax canniformis* (G.Forst.) K.Schum.) ใบ นำมาห่อข้าวและห่อขนมได้ ยาสูบ (*Nicotiana tabacum* L.) น้ำแช่ใบยา ใช้ป้องกันทาเกาะได้ (แผนภูมิที่ 2 และ ตารางผนวกที่ 2)

จากพืชที่พบมีการใช้ประโยชน์ด้านพืชที่ใช้ในพิธีกรรมและความเชื่อต่างๆ ทั้งหมดจำนวน 21 ชนิด พบว่า บ้านดอยชมพู และบ้านห้วยน้ำกีนมีการใช้ประโยชน์มากที่สุด คือ 9 ชนิด คิดเป็นร้อยละ 42.85 รองลงมาได้แก่ บ้านผาแดงบน 7 ชนิด หรือร้อยละ 33.33 บ้านปางถ้ำและบ้านหล่อโย 3 ชนิด หรือร้อยละ 14.28 และบ้านแก่น้อย 2 ชนิด หรือร้อยละ 9.52 เมื่อวิเคราะห์จากจำนวนชนิด มีจำนวนน้อยในทุกหมู่บ้าน ซึ่งจากการวิเคราะห์ด้านสังคมหรือวัฒนธรรม พบว่า บ้านดอยชมพูและบ้านห้วยน้ำกีน ยังคงมีความเคร่งครัดต่อการดำเนินตามประเพณีต่างๆ ของหมู่บ้าน และใช้พืชพรรณที่มีในหมู่บ้านในการนำมาประกอบพิธีกรรมและความเชื่อต่างๆ มากกว่าในหมู่บ้านอื่นๆ ถึงแม้ว่าจำนวนชนิดที่พบข้อมูลและบันทึก จะมีจำนวนชนิดน้อย เนื่องจากว่ามีระยะเวลาในการศึกษาจำกัด การบันทึกข้อมูลด้านวัฒนธรรมของหมู่บ้าน จำเป็นต้องศึกษาอย่างครบถ้วนและครอบคลุมเป็นระยะเวลาต่อเนื่องกันหลายปี ตัวอย่างพืช เช่น วาสนา (*Dracaena fragrans* (L.) Ker Gawl.) ซอดอกใช้บูชาพระอ้อย (*Saccharum officinarum* L.) เป็นเครื่องประกอบพิธีกรรมตามประเพณีต่างๆ ราชาวดีป่า (*Buddleja asiatica* Lour.) ดอกใช้บูชาพระ ว่านนางกวัก (*Alocasia cucullata* (Lour.) G. Don) ปลูกในบ้านเป็นสิริมงคล ไม้ซาง (*Dendrocalamus strictus* Ness) สานทำตาแหลว หรือเครื่องรางป้องกันสิ่งชั่วร้าย ส้มป่อย (*Acacia concinna* L.) ฝักและยอดอ่อน ทำน้ำส้มป่อยประกอบในพิธีกรรมต่างๆ ฝักผูกติดประตูบ้าน ป้องกันสิ่งชั่วร้าย (แผนภูมิที่ 2 และ ตารางผนวกที่ 2)

9. สรุปผลการทดลองและข้อเสนอแนะ

การวิจัยภูมิปัญญาท้องถิ่นด้านความหลากหลายทางชีวภาพของพืชในชุมชนจังหวัดเชียงรายและพะเยา โดยการสำรวจ รวบรวมพันธุ์พืชที่มีการใช้ประโยชน์ในชุมชนจำนวน 6 ชุมชน ระยะเวลา 3 ปี ได้แก่ ปิงปประมาณ 2559 ศึกษาในกลุ่มชาติพันธุ์เผ่าม้ง บ้านแก่น้อย กิ่งอำเภอภูซาง จ.พะเยา และกลุ่มชาติพันธุ์ชาวปืซู บ้านดอยชมพู ตำบลห้วยส้านพลับพลา อำเภอแม่ลาว จังหวัดเชียงราย ปิงปประมาณ 2560 ศึกษาในกลุ่มชาติพันธุ์เผ่ากะเหรี่ยง บ้านห้วยน้ำกีน ตำบลแม่เจดีย์ อำเภอเวียงป่าเป้า จังหวัดเชียงราย และกลุ่มชาติพันธุ์เผ่าเมี่ยน บ้านผาแดงบน ต.ร่มเย็น อ.เชียงคำ จ.พะเยา ปิงปประมาณ 2561 ศึกษาในกลุ่มชาติพันธุ์เผ่าเมี่ยน บ้านปางถ้ำ ต.ร่มเย็น อ.เชียงคำ จ.พะเยา และกลุ่มชาติพันธุ์เผ่าอาข่า บ้านหล่อโย ตำบลป่าตึง อำเภอแม่จัน จังหวัดเชียงราย พืชที่มีการนำมาใช้ประโยชน์ทั้งหมด 61 วงศ์ 131 สกุล 166 ชนิด ส่วนใหญ่ที่มีการนำมาใช้ประโยชน์ จัดอยู่ในวงศ์ถั่ว หรือ Fabaceae จำนวน 10 ชนิด รองลงมาได้แก่ วงศ์ Zingiberaceae, Cucurbitaceae วงศ์ละ 9 ชนิด วงศ์ Lamiaceae Poaceae วงศ์ละ 8 ชนิด วงศ์ Araceae Moraceae Piperaceae วงศ์ละ 6 ชนิด วงศ์ Solanaceae 7 ชนิด วงศ์ Euphorbiaceae Malvaceae วงศ์ละ 5 ชนิด นอกจากนั้นจำนวน 1 – 4 ชนิด จำแนกพืชตามลักษณะการใช้ประโยชน์ พบว่า เป็นพืชที่ใช้ประโยชน์เป็นพืชอาหาร จำนวน 118 ชนิด คิดเป็นร้อยละ 71.08 ใช้

ประโยชน์ด้านพืชสมุนไพร จำนวน 97 ชนิด คิดเป็นร้อยละ 58.43 พืชใช้สอยอื่นๆ เช่น พืชที่ใช้เนื้อไม้ พืชที่ใช้ทำสีย้อม พืชอาหารสัตว์ จำนวน 69 ชนิด คิดเป็นร้อยละ 41.56 และพืชที่ใช้ในพิธีกรรมความเชื่อ จำนวน 21 ชนิด คิดเป็นร้อยละ 12.65 หมู่บ้านที่มีการใช้ประโยชน์จากพืชพรรณในท้องถิ่นมากที่สุด คือ หมู่บ้านห้วยน้ำกั้น อ.เวียงป่าเป้า จ.เชียงราย จำนวน 92 ชนิด รองลงมาได้แก่ หมู่บ้านผาแดงบน อ.เชียงคำ จ.พะเยา หมู่บ้านดอยชมพู อ.แม่ลาว จ.เชียงราย หมู่บ้านหล่อโย อ. แม่จัน จ.เชียงราย หมู่บ้านปางถ้ำ อ.เชียงคำ จ.พะเยา และหมู่บ้านแก่น้อย อ.ภูซาง จ. พะเยา จำนวน 60 59 59 43 และ 42 ชนิด ตามลำดับ เมื่อวิเคราะห์ข้อมูลด้านประชากร ทุกหมู่บ้านพบว่าประชากรในช่วงอายุ 55 – 70 ปี ยังคงอาศัยในหมู่บ้านและมีวิถีชีวิตประกอบอาชีพการเกษตร มีการใช้ประโยชน์จากพืชในพื้นที่หมู่บ้าน แต่ขาดการถ่ายทอดความรู้ด้านภูมิปัญญาต่างๆ ให้กับประชากรรุ่นหลัง เนื่องจากมีการย้ายออกไปเพื่อประกอบอาชีพในชุมชนเมือง และกลับเข้ามาในหมู่บ้านในช่วงเทศกาลต่างๆ เท่านั้น

10. การนำผลงานวิจัยไปใช้ประโยชน์

การใช้ประโยชน์

- ข้อมูลองค์ความรู้ภูมิปัญญาท้องถิ่นที่มีความสัมพันธ์กับความหลากหลายทางชีวภาพ ข้อมูลการนำพืชไปใช้ประโยชน์ของพืชในชุมชน ข้อมูลทางอนุกรมวิธาน และตัวอย่างพรรณไม้เก็บรักษาเป็นตัวอย่างพรรณไม้อ้างอิง เพื่อเป็นหลักฐานของการศึกษาพรรณไม้ในประเทศไทย ของพันธุ์พืชป่าและพันธุ์พืชพื้นเมืองทั่วไปตามพระราชบัญญัติคุ้มครองพันธุ์พืช พ.ศ. 2542

- ข้อมูลพื้นฐานประกอบการจัดทำรายงานสถานการณ์ทรัพยากรพันธุกรรมพืชตามพันธกรณีภายใต้กฎหมายระหว่างประเทศ

- ข้อมูลของชนิดพันธุ์พืชที่คาดว่าจะมีศักยภาพทางการเกษตรหรือการแพทย์ เพื่อเป็นแนวทางต่อการสนับสนุนงานวิจัยหรือเศรษฐกิจของชุมชนและส่งเสริมให้มีการใช้ประโยชน์อย่างยั่งยืนโดยชุมชน

หน่วยงานที่จะนำผลการวิจัยไปใช้ประโยชน์

- นักวิชาการ กรมวิชาการเกษตร กระทรวงเกษตรและสหกรณ์
- หน่วยงานภาครัฐ องค์กรเอกชนต่าง ๆ
- นักวิจัย สถาบันการศึกษา นักธุรกิจ ผู้สนใจด้านการอนุรักษ์ทรัพยากรพันธุกรรมพืช คุ้มครองพันธุ์พืช และปรับปรุงพันธุ์พืช

11. คำขอบคุณ

ขอขอบพระคุณผู้นำหมู่บ้าน ชาวบ้านในชุมชนจังหวัดเชียงรายและจังหวัดพะเยา สำนักงานวัฒนธรรมจังหวัด สำนักงานวัฒนธรรมจังหวัด องค์การบริหารส่วนตำบลห้วยส้านพลับพลา ตำบลร่มเย็น ตำบลป่าตึง ตำบลแม่เจดีย์ ที่ให้ความอนุเคราะห์ข้อมูล และยินดีถ่ายทอดภูมิปัญญาความรู้ที่เกิดจากการสั่งสมและการใช้ประโยชน์จากพืชพรรณในชุมชน และให้ความช่วยเหลือเพื่อ โอบอ้อมอารีต่อคณะผู้ดำเนินงานวิจัยเป็นอย่างดีมาโดยตลอด

ขอขอบคุณผู้บริหารสำนักคุ้มครองพันธุ์พืช และผู้ร่วมงานวิจัยทุกท่านที่ให้การสนับสนุนและร่วมมือปฏิบัติงานอย่างเต็มความสามารถจนทำให้งานวิจัยนี้บรรลุตามวัตถุประสงค์

12. เอกสารอ้างอิง

- ปรัชญา ศรีสง่า, สุชาดา วงศ์ภาคี, วาสนา คำกวน, ตรัย เป็กทอง, จันทราภักษ์ ไตรวานนท์, ทศนิเวศ ยะโส และ สุรีย์พร นนทชัยภูมิ. พลักษศาสตร์พื้นบ้านของชาวอาข่า หมู่บ้านห้วยห้วยกป่าโซ อำเภอแม่ฟ้าหลวง และหมู่บ้านใหม่พัฒนา อำเภอแม่สรวย จังหวัดเชียงราย. วารสารพลักษศาสตร์ไทย 3 (1): 93-114
- รณิดา ปิงเมือง. 2553. การศึกษาความหลากหลายทางชีวภาพในป่าชุมชนบ้านโป่งชัย ตำบลทุ่งก่อ กิ่งอำเภอเวียงเชียงรุ้ง จังหวัดเชียงราย เพื่อการอนุรักษ์และใช้ประโยชน์อย่างยั่งยืน. AEE - T Journal of Environmental Education 1 (1): 84 - 96 หน้า.
- สำนักคุ้มครองพันธุ์พืช กรมวิชาการเกษตร. ม.ป.ป. พระราชบัญญัติคุ้มครองพันธุ์พืช พ.ศ. 2542. บริษัทพินนี้พับบลิชซิง จำกัด. กรุงเทพฯ.
- กัญจนา ตีวิเศษ และคณะ, ผักพื้นบ้านภาคเหนือ พิมพ์ครั้งที่ 2. 2548. ศูนย์พัฒนาการแพทย์แผนไทยนนทบุรี.
- กิตติมา ด้วงแค, วินันท์ดา ทิมะมาน, จันจิรา อายะวงศ์, กฤษณา พงศ์พานิช และจิราพรรณ โสภี. 2550. ความหลากหลายของเห็ดราไมคอร์ไรซาร์ในระบบนิเวศป่าไม้เขตรักษาพันธุ์สัตว์ป่าดอยเชียงดาว. สำนักวิจัยการอนุรักษ์ป่าไม้และพันธุ์พืช, กรมอุทยานแห่งชาติ สัตว์ป่า และพันธุ์พืช, กรุงเทพฯ ฯ.
- ก่องกานดา ชยามฤต. 2545. คู่มือจำแนกพรรณไม้. บริษัทประชาชน จำกัด, กรุงเทพฯ.
- กรมพัฒนาการแพทย์แผนไทยและการแพทย์ทางเลือก. 2556. การประชุมคณะกรรมการคุ้มครองสมุนไพร ครั้งที่ 2/2556 ออนไลน์ <http://ptmk.dtam.moph.go.th/news/2013/news11.html>
- จำลอง เพ็งคล้าย และคณะ. 2549. พรรณไม้วงศ์ก่อของไทย. จัดพิมพ์โดยโครงการ BRT. โรงพิมพ์กรุงเทพ (1984) จำกัด กรุงเทพฯ. 320 น.
- เต็ม สมิตินันท์. 2536. ไม้ก่อในประเทศไทย. หอพรรณไม้ กรมป่าไม้ กระทรวงเกษตรฯ. 9 น.
- ธงชัย เปาอินทร์ และนิวัตร เปาอินทร์. 2544. ต้นไม้ย่าน่ารู้. กรุงเทพฯ.

วินัย สมประสงค์, พงษ์ศักดิ์ พลตรี, ปราโมทย์ ไตรบุญ, วิลาสินี จิตต์บรรจง กาญจนา พฤษพันธ์, บดินทร
สอนสุภาพ, ปาจารย์ อินทะชูป, ยอดหญิง สอนสุภาพ, ปวีณา ทะรักษา, ว่าที่ร.ต. ชัยนาท ชุ่มเงิน, และ
สมัคร รัตทิพย์. 2554. 84 วงศ์พรรณไม้ เท็ดไทองค์กรราชัน เฉลิมพระเกียรติ พระบาทสมเด็จพระเจ้า
อยู่หัว เนื่องในโอกาสพระราชพิธีเฉลิมพระชนมพรรษา 7 รอบ 5 ธันวาคม 2554. บริษัททุกเก็ตเตอร์
จำกัด. กรุงเทพฯ. 280 หน้า.

สารานุกรมพรรณพืชแห่งประเทศไทย. 2555. สำนักงานหอพรรณไม้ สำนักวิจัยการอนุรักษ์ป่าไม้ และพันธุ์
พืช กรมอุทยานแห่งชาติ สัตว์ป่า และพันธุ์พืช
ออนไลน์ <http://web3.dnp.go.th/botany/dictindex.aspx>

สุนารี สิงห์บุตร, 2535. สรรพคุณสมุนไพร 200 ชนิด. พิมพ์ที่บริษัทคุณ 39 จำกัด ถนนจรัลสนิทวงศ์
บางพลัด กรุงเทพฯ 260 น.

สำนักคุ้มครองพันธุ์พืช กรมวิชาการเกษตร. พระราชบัญญัติคุ้มครองพันธุ์พืช พ.ศ.๒๕๔๒. บริษัท ฟินนี่
พับลิชชิ่ง จำกัด. 30 หน้า.