

สถานการณ์การนำเข้าพืชเศรษฐกิจที่สำคัญ จากจากประเทศสาธารณรัฐประชาชนจีนและประเทศในกลุ่มอาเซียน ผลการศึกษา พบว่า การนำเข้าพืชเศรษฐกิจสำคัญ 8 ชนิด จากสาธารณรัฐประชาชนจีน และประเทศในกลุ่มอาเซียน ผ่านด่านตรวจพืชในปี พ.ศ. 2556 ลำดับตามปริมาณการนำเข้า ได้แก่ 1) ส้ม จากสาธารณรัฐประชาชนจีน ปริมาณ 36,527 ตัน มูลค่า 933.7 ล้านบาท 2) ข้าวโพดเลี้ยงสัตว์ นำเข้าจากสาธารณรัฐประชาธิปไตยประชาชนลาวมากกว่าราชอาณาจักรกัมพูชา ปริมาณรวม 133,596 ตัน มูลค่า 756.6 ล้านบาท 3) พริก ในรูปแบบพริกสด นำเข้าจากราชอาณาจักรกัมพูชามากกว่าสาธารณรัฐประชาชนจีน ปริมาณรวม 20,923 ตัน มูลค่า 523.9 ล้านบาท และพริกแห้ง นำเข้าจากสาธารณรัฐประชาชนจีนมากกว่าจากสาธารณรัฐแห่งสหภาพเมียนมาร์ ปริมาณรวม 5,785 ตัน มูลค่า 231.9 ล้านบาท 4) มันสำปะหลัง ทั้งในรูปแบบหัวมันสดและมันเส้น นำเข้าจากราชอาณาจักรกัมพูชามากกว่าสาธารณรัฐประชาธิปไตยประชาชนลาว ปริมาณรวม 86,127 ตัน มูลค่า 369.5 ล้านบาท 5) มะพร้าว ในรูปแบบมะพร้าวแก่ปอกเปลือก จากสาธารณรัฐอินโดนีเซียเป็นหลัก และนำเข้าจากสาธารณรัฐสังคมนิยมเวียดนามเล็กน้อย ปริมาณรวม 30,633 ตัน มูลค่า 148.0 ล้านบาท 6) กระเทียมสด จากสาธารณรัฐประชาชนจีนเป็นหลัก รองลงมาเป็นสาธารณรัฐแห่งสหภาพเมียนมาร์ และมาเลเซีย ปริมาณรวม 12,295 ตัน มูลค่า 131.1 ล้านบาท 7) มะนาว จากราชอาณาจักรกัมพูชา ปริมาณ 10,288 ตัน มูลค่า 102.6 ล้านบาท และ 8) หอมแดง จากสาธารณรัฐสังคมนิยมเวียดนามมากที่สุด รองลงมาสาธารณรัฐอินโดนีเซีย สาธารณรัฐประชาชนจีน และสาธารณรัฐแห่งสหภาพเมียนมาร์ ปริมาณรวม 5,680 ตัน มูลค่า 97.8 ล้านบาท จากการตรวจสอบศัตรูพืชที่ติดมากับสินค้า ณ ด่านตรวจพืช พบมอดแป้ง (Red Flour Beetle: *Tribolium castaneum*) ในมันเส้นจากราชอาณาจักรกัมพูชา และข้าวโพดเลี้ยงสัตว์จากสาธารณรัฐประชาธิปไตยประชาชนลาว พบด้วงวงข้าวโพด (Greater Rice Weevil, Maize Weevil; *Sitophilus zeamais* Motschulsky) ในข้าวโพดเลี้ยงสัตว์จากสาธารณรัฐประชาธิปไตยประชาชนลาว พบไรกระเทียม (ไม่สามารถระบุชนิดได้) หนอนผีเสื้อข้าวสาร (*Corcyra cephalonica* Stainton) หนอนเจาะกลีบกระเทียม (ไม่สามารถระบุชนิดได้) และเชื้อรา *Alternaria* sp., *Aspergillus niger*, *Aspergillus flavus* และ *Fusarium* sp. ในกระเทียมที่นำเข้าจากสาธารณรัฐประชาชนจีน และโรคกุ้งแห้งและผลมีอาการเน่าที่เกิดจากการทำลายของหนอนแมลงวันผลไม้ แต่ไม่พบตัวแมลง ในพริกสดจากราชอาณาจักรกัมพูชา

สถานการณ์การนำเข้า 1) ส้ม จากสาธารณรัฐประชาชนจีน ในช่วงปี พ.ศ. 2552-2554 มีปริมาณเพิ่มขึ้นและลดลงในช่วงแคบๆ แต่ในปี พ.ศ. 2555 มีปริมาณเพิ่มขึ้นมาก โดยเฉพาะส้มเขียวหวานผลเล็กไร้เมล็ด บางครั้งพบมีก้านที่ขั้วผล และมีใบติดมาด้วย ซึ่งไม่เป็นไปตามข้อตกลงในพิธีสารไทย-จีน และจากการเข้มงวดในการตรวจสอบของด่านตรวจพืช ทำให้ในปี พ.ศ. 2556 การนำเข้ามีปริมาณลดลงใกล้เคียงกับปีอื่นๆ 2) ข้าวโพดเลี้ยงสัตว์ ในปี พ.ศ. 2552-2553 มีการนำเข้าในปริมาณไม่มากนัก แต่ในปี พ.ศ. 2554-2556 มีการนำเข้าเพิ่มสูงขึ้นมาก จากภาวะราคาในประเทศตกต่ำทำให้เกษตรกรปรับเปลี่ยนไปปลูกพืชอื่นแทนหรือลดพื้นที่ปลูก 3) พริกสดและพริกแห้ง ในปี พ.ศ. 2552 มีประกาศกรมวิชาการเกษตรที่ระบุเงื่อนไขในการนำเข้าบางประการ ที่ประเทศเพื่อนบ้านบางประเทศยังไม่สามารถปฏิบัติตามได้ทันที มีผลให้การนำเข้าพริกแห้งใน ปี พ.ศ. 2553 ลดลง และจากเหตุการณ์อุทกภัยรุนแรงในประเทศไทยเมื่อปลายปี พ.ศ. 2554 ทำให้พื้นที่ผลิตพริกเสียหายเป็นจำนวนมาก ส่งผลให้ในปี พ.ศ. 2555 มีการนำเข้าในปริมาณที่สูงขึ้นหลายเท่าตัว 4) มันสำปะหลัง มีการนำเข้าเพิ่มสูงมากในปี

พ.ศ. 2555 เนื่องจากในประเทศไทยมีการระบาดของเพลี้ยแป้งทำให้ผลผลิตไม่เพียงพอต่อความต้องการใช้ภายในประเทศ แต่ในปี พ.ศ. 2556 เมื่อผลผลิตในประเทศเพิ่มสูงขึ้นเนื่องจากส่วนใหญ่ควบคุมการระบาดของเพลี้ยแป้งได้ ปริมาณการนำเข้าจึงลดลง 5) มะพร้าว เริ่มนำเข้าในปี พ.ศ. 2553 และนำเข้าเพิ่มมากขึ้นในปี พ.ศ. 2554 เนื่องจากผลผลิตในประเทศลดลง จากปัญหาภัยธรรมชาติและศัตรูพืชระบาด ตามด้วยมะพร้าวล้นตลาดในปี พ.ศ. 2555 เมื่อระบบการผลิตเข้าสู่ภาวะปกติ ส่งผลให้มีการนำเข้าลดลง และในปี พ.ศ. 2556 ปริมาณการนำเข้าลดลงอีกเนื่องจากการผลิตในประเทศอยู่ในสภาวะการณปกติทำให้ได้ผลผลิตเพิ่มขึ้น 6) กระเทียมสด ในช่วงปี พ.ศ. 2551-2554 ปริมาณการนำเข้าเพิ่มขึ้นและลดลงในช่วงแคบๆ แต่ในปี พ.ศ. 2554 ผลผลิตในประเทศลดลง จนต้องมีการนำเข้าจากสาธารณรัฐประชาชนจีนเพิ่มสูงขึ้นมากในปี พ.ศ. 2555 และในปี พ.ศ. 2556 การนำเข้ามีปริมาณลดลงใกล้เคียงกับปีอื่นๆ ที่ผ่านมา 7) มะนาว จากราชอาณาจักรกัมพูชาผ่านการวิเคราะห์ความเสี่ยงศัตรูพืชและอนุญาตให้นำเข้าได้ตั้งแต่ปี พ.ศ. 2554 เป็นต้นมา และมีปริมาณเพิ่มขึ้นทุกปี โดยเฉพาะในช่วงเดือนกุมภาพันธ์ถึงเมษายน ซึ่งเป็นช่วงฤดูแล้งมะนาวของไทยมีปริมาณไม่เพียงพอต่อความต้องการบริโภคภายในประเทศ 8) หอมแดง การนำเข้ามีปริมาณเพิ่มขึ้นและลดลงในช่วงแคบๆ หลังจากเกิดสภาวะน้ำท่วมหนักเมื่อปลายปี พ.ศ. 2554 ทำให้หอมแดงเสียหายเป็นจำนวนมาก จนต้องมีการนำเข้าเพิ่มสูงขึ้นในปี พ.ศ. 2555 แนวโน้มเมื่อประเทศไทยจะเข้าสู่ AEC ในปี พ.ศ. 2558 ที่คาดว่าสินค้าจากประเทศในกลุ่มอาเซียนจะเข้ามามากขึ้น อาจจะมีผลกระทบทางด้านลบต่อเกษตรกรไทยบ้าง เพราะต้นทุนการผลิตของประเทศเพื่อนบ้านต่ำกว่าไทย แต่แนวทางการเพิ่มคุณภาพเพื่อเน้นการผลิตเพื่อส่งออกน่าจะเป็นแนวทางการเพิ่มรายได้ และสร้างมูลค่าเพิ่มให้กับพืชเศรษฐกิจทั้ง 8 ชนิดของไทยได้ โดยเฉพาะมันสำปะหลัง เนื่องจากไทยผลิตเพื่อส่งออกทั้งในรูปแบบมันสดและผลิตภัณฑ์มันสำปะหลัง ซึ่งยังมีต้องการวัตถุดิบสำหรับแปรรูปเป็นผลิตภัณฑ์มันสำปะหลังเพื่อการส่งออกอีกจำนวนมาก แต่ทั้งนี้ยังจะต้องมีมาตรการและเงื่อนไขที่รัดกุมในการนำเข้าให้มากขึ้น เพราะอาจส่งผลกระทบต่อเกษตรกร ผู้บริโภค และการส่งออกไปต่างประเทศในฐานะไทยเป็นผู้ผลิต รวมทั้งโรคแมลงศัตรูพืชกักกันที่อาจจะเข้าสู่ประเทศของเราได้ง่ายขึ้น

6. คำนำ:

ภาวะการแข่งขันและกระแสการรวมกลุ่มเศรษฐกิจในภูมิภาคต่างๆ ที่รุนแรงขึ้น ทำให้ประเทศในกลุ่มอาเซียนได้พยายามสร้างความเป็นปึกแผ่นทางเศรษฐกิจภายในภูมิภาค อันจะช่วยเพิ่มบทบาทและอำนาจต่อรองในเวทีเศรษฐกิจโลกมากขึ้น ประเทศไทยจะเข้าสู่การเป็นประชาคมเศรษฐกิจอาเซียน (ASEAN Economic Community: AEC) ในปี พ.ศ. 2558 ซึ่งหมายถึง การเปิดเสรีการค้า การบริการ การลงทุน การเงิน และแรงงานฝีมือ ประเทศอาเซียนทั้ง 10 ประเทศกลายเป็น “ตลาดและฐานการผลิตเดียว” ซึ่งจะช่วยให้ขอบเขตการค้าและการลงทุนเปิดกว้างขึ้นจากเดิมอีกหลายเท่า จึงนับเป็นจุดเปลี่ยนสำคัญของเศรษฐกิจและธุรกิจไทย การเปลี่ยนแปลงที่เกิดขึ้นอาจส่งผลกระทบต่อภาคอุตสาหกรรม การค้า และการบริการ ทั้งในรูปแบบของโอกาสและอุปสรรค ในสินค้าเกษตร ข้าวโพด ผลิตภัณฑ์ยางพารา ในตลาดสาธารณรัฐอินโดนีเซีย ไทยมีโอกาสได้เปรียบ ส่วนผลิตภัณฑ์มันสำปะหลัง ในตลาดสาธารณรัฐอินโดนีเซีย ยางพารา ในตลาดฟิลิปปินส์ ไทยจำเป็นต้องปรับตัว ด้วยเหตุนี้หน่วยงานที่เกี่ยวข้องจึงควรเตรียมความพร้อมในด้านต่างๆ เพื่อประโยชน์ต่อการวางแผนและปรับกลยุทธ์

รองรับ การเป็นประชาคมเศรษฐกิจอาเซียนอย่างเต็มตัวในปี พ.ศ. 2558 (ฝ่ายวิจัยธุรกิจ ธนาคารเพื่อการส่งออก และนำเข้าแห่งประเทศไทย, 2554; กระทรวงอุตสาหกรรม, 2554; ชรินทร์, 2555)

สำหรับประเทศไทย ในส่วนของสินค้าเกษตรไทยสามารถผลิตและส่งออกพืชหลายชนิด ยังมีบางชนิดที่แม้จะผลิตได้เองแต่ยังต้องนำเข้าจากต่างประเทศ โดยเฉพาะจากประเทศในกลุ่มอาเซียนด้วยกัน ในปี พ.ศ. 2555 มีปริมาณการนำเข้า มันสำปะหลัง 505,699.3 ตัน มะพร้าว 56,592.5 ตัน ข้าวโพดเลี้ยงสัตว์ 40,170.3 ตัน หอมแดง 12,617.5 ตัน มะนาว 5,349.3 ตัน และพริก (สดและแห้ง) 150.7 ตัน จากราชอาณาจักรกัมพูชา สาธารณรัฐประชาธิปไตยประชาชนลาว และสาธารณรัฐอินโดนีเซีย (สำนักควบคุมพืชและวัสดุการเกษตร, 2556) ส่วนส้มเป็นพืชสำคัญทางเศรษฐกิจของประเทศไทย สายพันธุ์ที่นิยมปลูก ได้แก่ ส้มเขียวหวาน แต่อย่างไรก็ดี ยังพบว่ามี การนำเข้าส้มผลสดมาจากต่างประเทศเป็นปริมาณมาก ประเทศที่ไทยนำเข้าส้ม ได้แก่ สาธารณรัฐประชาชนจีน สาธารณรัฐแอฟริกาใต้ ออสเตรเลีย สหรัฐอเมริกา สาธารณรัฐแห่งสหภาพเมียนมาร์ และมาเลเซีย ประเทศที่นำเข้ามากที่สุด คือ สาธารณรัฐประชาชนจีน โดยมีปริมาณกว่า 71,240 ตัน (สำนักงานเศรษฐกิจการเกษตร, 2556) นอกจากนี้ยังพบว่า พืชทั้ง 7 ชนิดนี้ มีการผลิตและการบริโภคในรูปแบบใกล้เคียงกัน ทำให้มี โอกาสในการเคลื่อนย้ายและกระจายผลผลิตไปในกลุ่มอาเซียนได้ง่าย และเป้าหมายหนึ่งของอาเซียนได้เน้น ประเทศสมาชิกให้ซื้อวัตถุดิบและชิ้นส่วนที่ผลิตในอาเซียนด้วย ดังนั้น การติดตามสถานการณ์การนำเข้าพืชเศรษฐกิจสำคัญ ทั้งในส่วนของชนิดพืช ปริมาณการนำเข้า ช่วงเวลาการนำเข้า รวมถึงแหล่งกำเนิดพืช จึงเป็นสิ่งจำเป็นสำหรับการเตรียมความพร้อมรับมือผลกระทบที่จะเกิดขึ้นจากการเปลี่ยนแปลงดังกล่าว ทั้งในส่วนที่เป็นโอกาสและอุปสรรคต่อไป

วัตถุประสงค์ของการทดลอง: เพื่อประเมินสถานการณ์การนำเข้าพืชเศรษฐกิจที่สำคัญ จากจากประเทศ สาธารณรัฐประชาชนจีนและประเทศในกลุ่มอาเซียน

7. วิธีดำเนินการ:

เป็นการวิจัยเชิงสำรวจ (survey research) และสืบค้น (documentary research) ข้อมูลที่ใช้ในการศึกษามี ดังนี้

1. ข้อมูลปฐมภูมิ (primary data) ได้จากการสำรวจจากด่านตรวจพืช จำนวน 33 ด่าน โดยข้อมูลที่คาดว่าจะได้รับการศึกษา ได้แก่

ก. ภาคสนาม ใช้แบบสำรวจเพื่อรวบรวม ปริมาณและมูลค่าการนำเข้าพืช ช่วงเวลาการนำเข้า และแหล่งกำเนิดพืชนำเข้า

ข. ในสำนักงาน อุปกรณ์ที่ใช้ในการวิเคราะห์ข้อมูล ได้แก่ คอมพิวเตอร์

2. ข้อมูลทุติยภูมิ (secondary data) ได้จากการสืบค้นข้อมูลอิเล็กทรอนิกส์ การค้นคว้าจากรายงานและเอกสารต่างๆ จากหน่วยงานที่เกี่ยวข้อง

การประมวลผลและรายงานผล

- 1) กรณีเป็นข้อมูล ปริมาณและมูลค่าการนำเข้าพืช และแหล่งกำเนิดพืช นำเสนอเชิงพรรณนา
- 2) ข้อมูลที่ได้จากการสังเกตและสัมภาษณ์ ศึกษาถึงความสัมพันธ์เชิงคุณภาพ นำเสนอเชิงบรรยาย
เวลาและสถานที่ - ระยะเวลา เมษายน 2555 ถึง กันยายน 2557 รวม 1 ปี 6 เดือน
- สถานที่ ด้านตรวจพืช จำนวน 33 ด้าน

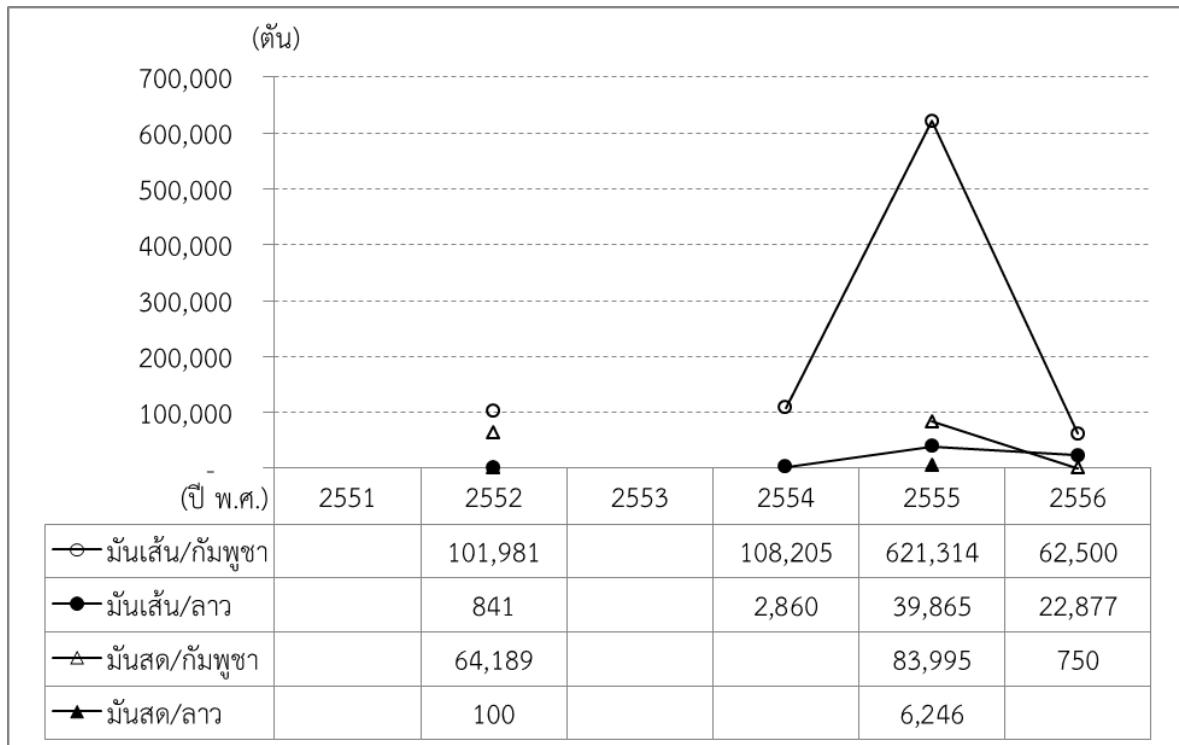
8. ผลการทดลองและวิจารณ์:

1. สถานการณ์การนำเข้ามันสำปะหลัง

การนำเข้ามันสำปะหลัง ทั้งในรูปแบบมันเส้น และหัวมันสด จากสาธารณรัฐประชาธิปไตยประชาชนลาว และราชอาณาจักรกัมพูชา ผ่านด่านตรวจพืชตามพระราชบัญญัติกักพืช พ.ศ. 2507 และที่แก้ไขเพิ่มเติม พบว่า ในปี พ.ศ. 2556 มีการนำเข้าจากราชอาณาจักรกัมพูชามากกว่าจากสาธารณรัฐประชาธิปไตยประชาชนลาว กระจายอยู่ในช่วงเดือนเมษายน-ธันวาคม พบแจ้งนำเข้าผ่านด่านตรวจพืช 3 ด้าน คือ อยุธยาประเทศ จันทบุรี และช่องจอม ปริมาณ 63,250 ตัน มูลค่า 247.13 ล้านบาท (ภาพที่ 1) มีการนำเข้าจากสาธารณรัฐประชาธิปไตยประชาชนลาว ผ่านด่านตรวจพืช จำนวน 4 ด้าน ได้แก่ พิบูลมังสาหาร มุกดาหาร นครพนม และหนองคาย-บึงกาฬ ตามลำดับ ปริมาณรวม 22,877 ตัน มูลค่า 122.37 ล้านบาท (ภาพที่ 1) ผลการวินิจฉัยศัตรูพืชเบื้องต้น มันสำปะหลังจากทั้งสองประเทศไม่พบศัตรูพืชติดมากับสินค้า แต่เมื่อนำตัวอย่างมันเส้นใส่กล่องสำหรับเลี้ยงแมลงไว้ พบมี มอดแป้ง (Red Flour Beetle: *Tribolium castaneum*) เกิดขึ้น สันนิษฐานว่ามอดแป้งดังกล่าวติดมากับสินค้าในระยะที่เป็นไข่ซึ่งมีขนาดเล็กมากยากต่อการตรวจสอบของเจ้าหน้าที่ ณ ด่านตรวจพืช

สถานการณ์การนำเข้ามันสำปะหลังจากทั้งสองประเทศ เริ่มมีการนำเข้าผ่านด่านตรวจพืชในปี พ.ศ. 2552 ไม่มีการนำเข้าในปี พ.ศ. 2553 และพบมีการนำเข้าในปริมาณที่สูงมากในปี พ.ศ. 2555 เนื่องจากในประเทศไทยมีการระบาดของเพลี้ยแป้ง ทำให้ผลผลิตไม่เพียงพอต่อความต้องการจึงต้องมีการนำเข้าจากประเทศเพื่อนบ้าน แต่ในปี พ.ศ. 2556 การนำเข้าลดต่ำลงเนื่องจากผลผลิตในประเทศเพิ่มสูงขึ้นเพราะส่วนใหญ่ควบคุมการระบาดของเพลี้ยแป้งได้มากขึ้น ในอนาคตเมื่อไทยจะเข้าสู่การเป็นประชาคมเศรษฐกิจอาเซียน (ASEAN Economic Community: AEC) ในปี พ.ศ. 2558 คาดว่ามันสำปะหลังจากประเทศในกลุ่มอาเซียนจะเข้ามามากขึ้น แต่ไม่น่าจะมีผลกระทบทางด้านลบต่อเกษตรกรไทย ซึ่งตลาดสินค้าเกษตรล่วงหน้าแห่งประเทศไทย รายงานว่า การส่งออกผลิตภัณฑ์มันสำปะหลังไปยังตลาดสาธารณรัฐประชาชนจีน และอาเซียน ภายใต้กรอบ FTA ต่างๆ ในระยะยาวจะมีการลด/ยกเลิกภาษีมันเม็ด มันเส้น และแป้งมันสำปะหลัง อัตราภาษีแป้งมัน ลดลงจากร้อยละ 0-8.7 เหลือร้อยละ 0 ในปี พ.ศ. 2561 และยังพบว่าในปัจจุบันราคาน้ำตาล ซึ่งเป็นวัตถุดิบสำคัญในการผลิตเอทานอลมีราคาสูงขึ้นและมีแนวโน้มขาดแคลน ส่งผลให้โรงงานผลิตเอทานอลปรับตัวหาวัตถุดิบทดแทน ซึ่งวัตถุดิบที่เหมาะสมคือ มันเส้น และ/หรือแป้งมัน (นิพนธ์ และคณะ, 2550; ตลาดสินค้าเกษตรล่วงหน้าแห่งประเทศไทย, 2556) ดังนั้น ความต้องการมันเส้นและแป้งมันในประเทศจึงมีแนวโน้มเพิ่มขึ้น เนื่องจากมันสำปะหลังเป็นพืชที่มี

ศักยภาพในอนาคต โดยเป็นทั้งพืชอาหาร วัตถุประสงค์สำหรับการแปรรูปอุตสาหกรรมประเภทต่างๆ และเป็นพืชที่ใช้ผลิตพลังงานทดแทน

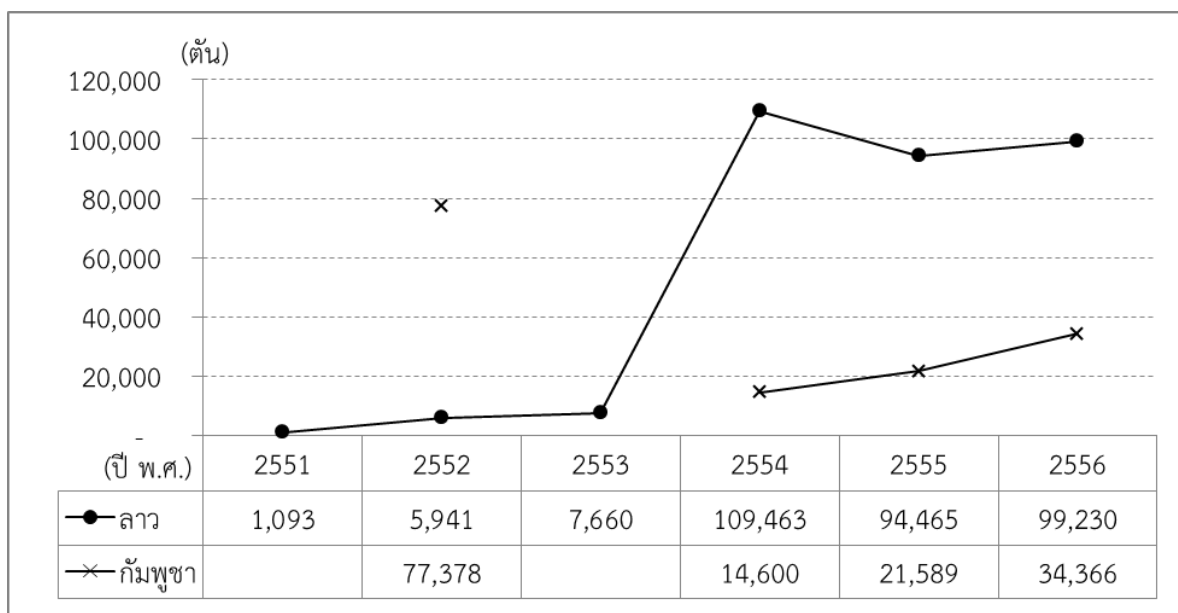


ภาพที่ 1 ปริมาณการนำเข้าน้ำมันสำหรับใช้ จากสาธารณรัฐประชาธิปไตยประชาชนลาว และราชอาณาจักรกัมพูชา ในช่วงปี พ.ศ. 2551-2556

2. สถานการณ์การนำเข้าข้าวโพดเลี้ยงสัตว์

การนำเข้าข้าวโพดเลี้ยงสัตว์จากสาธารณรัฐประชาธิปไตยประชาชนลาว และราชอาณาจักรกัมพูชา ส่วนใหญ่เป็นการนำเข้าภายใต้กรอบ AFTA ใช้สิทธิพิเศษทางภาษีศุลกากร โดยขึ้นทะเบียนเป็นผู้นำสินค้าข้าวโพดเลี้ยงสัตว์กับกรมการค้าต่างประเทศ โดยองค์การคลังสินค้า (อคส.) ในปี พ.ศ. 2556 อนุญาตให้นำเข้าได้ระหว่าง 1 มีนาคม-31 กรกฎาคม พบว่า มีการนำเข้าจากสาธารณรัฐประชาธิปไตยประชาชนลาวผ่านด่านตรวจพืช จำนวน 3 ด่าน ได้แก่ ท่าลี่ จุดผ่านแดนถาวรภูคู้ (ผ่านด่านตรวจพืชเชียงแสน) พิบูลมังสาหาร เชียงของ และเชียงแสน ตามลำดับ ปริมาณรวม 99,230 ตัน มูลค่า 582.13 ล้านบาท มีการตรวจพบ มอดแป้ง (Red flour beetle; *Tribolium castaneum* (Herbst)) และด้วงวงข้าวโพด (Greater Rice Weevil, Maize Weevil; *Sitophilus zeamais* Motschulsky) ที่นำเข้าผ่านด่านตรวจพืชเชียงแสน ณ จุดผ่านแดนถาวรภูคู้ การนำเข้าข้าวโพดเลี้ยงสัตว์จากราชาอาณาจักรกัมพูชาผ่านด่านตรวจพืชจันทบุรี และอรัญประเทศ ปริมาณรวม 34,366 ตัน มูลค่า 174.42 ล้านบาท (ภาพที่ 2) และไม่มีรายงานการตรวจพบศัตรูพืช

สำหรับสถานการณ์การนำเข้าจากทั้งสองประเทศ ในปี พ.ศ. 2552-2553 มีการนำเข้าในปริมาณไม่มากนัก แต่ในปี พ.ศ. 2554 จนถึงปัจจุบันมีการนำเข้าเพิ่มสูงขึ้นมาก (ภาพที่ 2) เนื่องจากราคาข้าวโพดเลี้ยงสัตว์ในประเทศตกต่ำมาก ทำให้เกษตรกรปรับเปลี่ยนไปปลูกพืชอื่นแทนหรือลดพื้นที่ปลูกลง ทำให้มีข้าวโพดเลี้ยงสัตว์ไม่เพียงพอต่อความต้องการใช้ และเมื่อประเทศไทยจะเข้าสู่ AEC ที่คาดว่าข้าวโพดเลี้ยงสัตว์จากประเทศเพื่อนบ้านจะเข้ามาในไทยมากขึ้น อาจจะมีผลกระทบต่อเกษตรกรไทยบ้าง เพราะต้นทุนการผลิตของประเทศเพื่อนบ้านต่ำกว่า แต่แนวทางการเพิ่มคุณภาพของผลผลิตเพื่อนำมาผลิตเพื่อส่งออกจะเป็นแนวทางการเพิ่มรายได้และสร้างมูลค่าเพิ่มให้กับข้าวโพดเลี้ยงสัตว์ของไทยได้มากขึ้น นอกจากนี้ควรเพิ่มเงื่อนไขการนำเข้าให้รัดกุมยิ่งขึ้นเพื่อป้องกันศัตรูพืชที่ติดมากับสินค้าเข้ามาระบาดในประเทศไทย



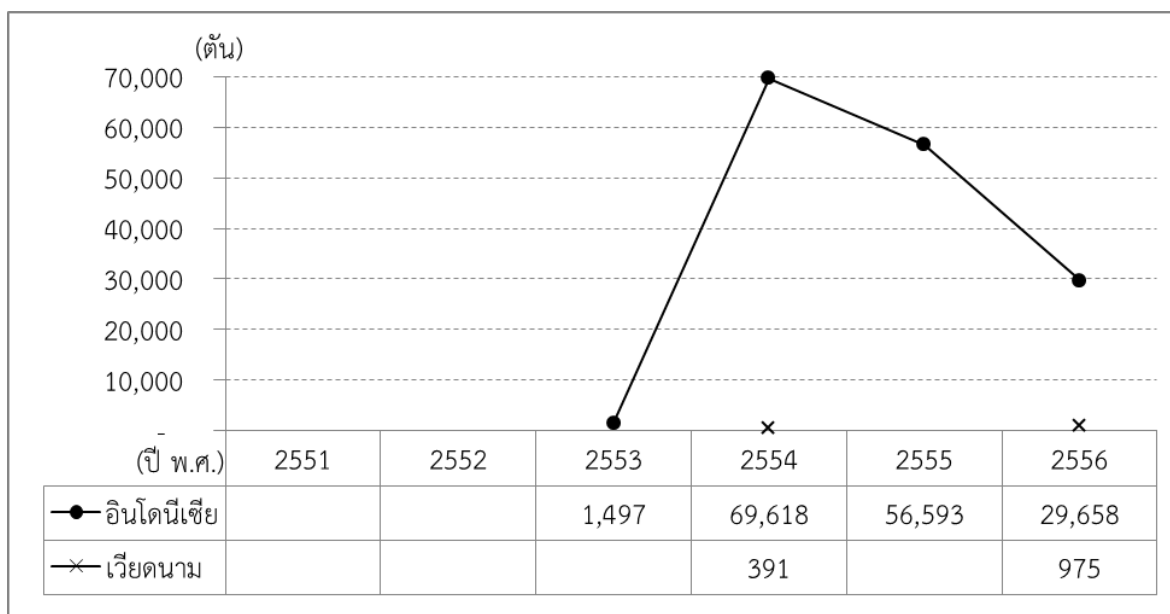
ภาพที่ 2 ปริมาณการนำเข้าข้าวโพดเลี้ยงสัตว์ จากสาธารณรัฐประชาธิปไตยประชาชนลาว และราชอาณาจักรกัมพูชา ในช่วงปี พ.ศ. 2551-2556

3. สถานการณ์การนำเข้ามะพร้าว

การนำเข้ามะพร้าวผ่านด่านตรวจพืชตามพระราชบัญญัติกักพืช พ.ศ. 2507 และที่แก้ไขเพิ่มเติม ให้นำเข้าได้ในรูปของมะพร้าวแก่ปอกเปลือก และผ่านการจัดการเพื่อไม่ให้ออกเป็นต้นใหม่ได้ ในปี พ.ศ. 2556 มีการนำเข้าจากสาธารณรัฐอินโดนีเซียมากที่สุด รองลงมาเป็นสาธารณรัฐสังคมนิยมเวียดนาม ปริมาณการนำเข้าทั้งหมด 30,633 ตัน มูลค่า 148.01 ล้านบาท (ภาพที่ 3) ผ่านด่านตรวจพืช จำนวน 5 ด่าน ได้แก่ สุโขทัย-โกลก ท่าเรือกรุงเทพ ท่าเรือแหลมฉบัง และท่าเรือกันตัง ตามลำดับ มีรายงานการตรวจพบแมลงและไรมีชีวิต ในมะพร้าวแก่ปอกเปลือกนำเข้าจากสาธารณรัฐอินโดนีเซียของด่านตรวจพืชกรุงเทพฯ โดยพบ หนอนแมลงวันลาย (Black Soldier Fly: *Hermetia illucens*) ระยะตัวหนอน และตัวเต็มวัย แต่แมลงชนิดนี้ไม่จัดเป็นศัตรูพืช ตัวหนอนทำหน้าที่เป็นตัวย่อยสลายซากอินทรีย์วัตถุ พบไรมีชีวิต ไม่ทราบชนิดบริเวณจุด และกาบมะพร้าว และพบแมลงหางหนีบ ซึ่งเป็นศัตรูธรรมชาติที่สำคัญใช้ในการกำจัดศัตรูพืช และทางด้านตรวจพืชได้สั่งให้ดำเนินการกำจัดแมลงและไรมีชีวิตด้วยเมทิลโบรไมด์ อัตรา 32 gms./cu.m/24 hrs. ก่อนการตรวจปล่อย และได้ทำหนังสือแจ้งเตือน (Notification) ไปยังประเทศต้นทางทราบ

สถานการณ์การนำเข้า เริ่มมีการนำเข้ามะพร้าวในปี พ.ศ. 2553 และนำเข้าในปริมาณเพิ่มมากขึ้นกว่า 7 หมื่นตัน ในปี พ.ศ. 2554 จากปัญหาการขาดแคลนมะพร้าวเนื่องจากผลผลิตในประเทศลดลง จากปัญหาภัยธรรมชาติและศัตรูพืชระบาด นวลศรี (2555) รายงานว่า แมลงศัตรูมะพร้าวที่ระบาด เช่น แมลงค้ำหนาม (*Brontispa longissima* Gestro) เป็นแมลงต่างถิ่น มีถิ่นกำเนิดในอินโดนีเซีย ปาปัวนิวกินี และมาเลเซีย เกิดขึ้นมาตั้งแต่ปี พ.ศ. 2547 ซึ่งเป็นช่วงที่มีการระบาดของรุนแรง ในพื้นที่จังหวัดประจวบคีรีขันธ์ และเกาะสมุย จังหวัดสุราษฎร์ธานี ซึ่งถือว่าเป็นแหล่งปลูกมะพร้าวที่สำคัญของประเทศ สันนิษฐานว่าติดเข้ามาในประเทศไทยจากการนำเข้าพืชตระกูลปาล์มโดยไม่ผ่านด่านตรวจพืชและไม่ได้ดำเนินการนำเข้าที่ถูกต้องตามกฎหมาย อีกชนิดหนึ่งคือ หนอนหัวดำ (*Opisina arenosella*) เป็นแมลงศัตรูมะพร้าวที่มีอยู่ในอินเดีย ศรีลังกา อินโดนีเซีย เมียนมาร์ เข้ามาระบาดครั้งแรกในปลายปี พ.ศ. 2550 คาดว่าติดมากับผลและส่วนของมะพร้าวหรือพืชตระกูลปาล์มที่นำเข้า ถือเป็นแมลงศัตรูพืชชนิดใหม่ที่สร้างความเสียหายให้แก่มะพร้าวไม่น้อยไปกว่าแมลงค้ำหนาม นอกจากนี้ยังมีศัตรูมะพร้าวชนิดอื่นๆ ที่สามารถสร้างความเสียหายได้อีก เช่น ตัวงมมะพร้าว ตัวงวงมะพร้าว เป็นต้น แต่ในปี พ.ศ. 2555 เกิดภาวะมะพร้าวล้นตลาด เมื่อปัญหาภัยธรรมชาติลดลง และการจัดการศัตรูพืชได้ผลดี (เคหเกษตร, 2555) ส่งผลให้มีการนำเข้ามะพร้าวลดลง และในปี พ.ศ. 2556 มีการนำเข้าในปริมาณลดลงอีก เนื่องจากการผลิตในประเทศอยู่ในสภาวะการกักตุนทำให้ได้ผลผลิตเพิ่มขึ้น พบมีการนำเข้ากระจายตลอดทั้งปี แสดงให้เห็นว่าภาคอุตสาหกรรมมีความต้องการมะพร้าวในปริมาณมากอย่างต่อเนื่องทั้งปี โดยมีสัดส่วนการนำเข้ามากในช่วงต้นปี และค่อยๆ ลดลงตามผลผลิตในประเทศที่เพิ่มขึ้น แสดงให้เห็นว่าที่ผ่านมากการนำเข้ามะพร้าวจากต่างประเทศกับผลผลิตในประเทศยังอยู่ในสภาวะสมดุลกัน การนำเข้ามะพร้าวจากต่างประเทศปริมาณมากเป็นผลดีในด้านต้นทุนวัตถุดิบสำหรับภาคอุตสาหกรรม แต่จะส่งผลกระทบต่อเกษตรกรผู้ปลูกมะพร้าวในประเทศ ทำให้ราคาผลผลิตลดต่ำลง จึงเป็นที่มาของการกำหนดโควตาในการนำเข้ามะพร้าว การนำเข้ามะพร้าวต้องนำเข้ามาทางด้านตรวจพืช และต้องปฏิบัติตามเงื่อนไขการนำเข้าของกรมวิชาการเกษตร โดยผู้ประกอบการต้องได้รับใบอนุญาตนำเข้ามะพร้าว (Import Permit) ก่อนการนำเข้า ในอนาคตคาดว่าจะมีการนำเข้าเพิ่มขึ้นอีก โดยเฉพาะจาก

สาธารณรัฐอินโดนีเซีย เนื่องจากความต้องการใช้ในประเทศและอุตสาหกรรมแปรรูปเพิ่มมากขึ้นทุกปี อีกทั้งภาคอุตสาหกรรมแปรรูปยังคงเชื่อมั่นในผลผลิตมะพร้าวของประเทศเพื่อนบ้านว่า มีปริมาณที่เพียงพอสำหรับรองรับธุรกิจดังกล่าวได้ ประกอบกับประเทศผู้ผลิตมะพร้าวก็มีศักยภาพในการผลิตที่เพิ่มสูงขึ้นด้วย สำหรับประเทศไทย จำเป็นต้องเร่งฟื้นฟูระบบการปลูก พัฒนาคุณภาพผลผลิต และควบคุมราคาของมะพร้าวในประเทศ และเมื่อมีการเปิดการค้าเสรีอาเซียนเป็นช่องทางให้มีการนำเข้ามาง่ายขึ้น ประเทศไทยจำเป็นต้องมีมาตรการและเงื่อนไขที่รัดกุมในการนำเข้ามะพร้าวให้มากขึ้น เพราะอาจส่งผลกระทบต่อเกษตรกร ผู้บริโภค และอุตสาหกรรมมะพร้าวที่ส่งออกต่างประเทศในฐานะไทยเป็นผู้ผลิตได้ รวมทั้งโรคและแมลงศัตรูพืชที่อาจเข้าสู่อุตสาหกรรมของเราได้ง่ายขึ้น

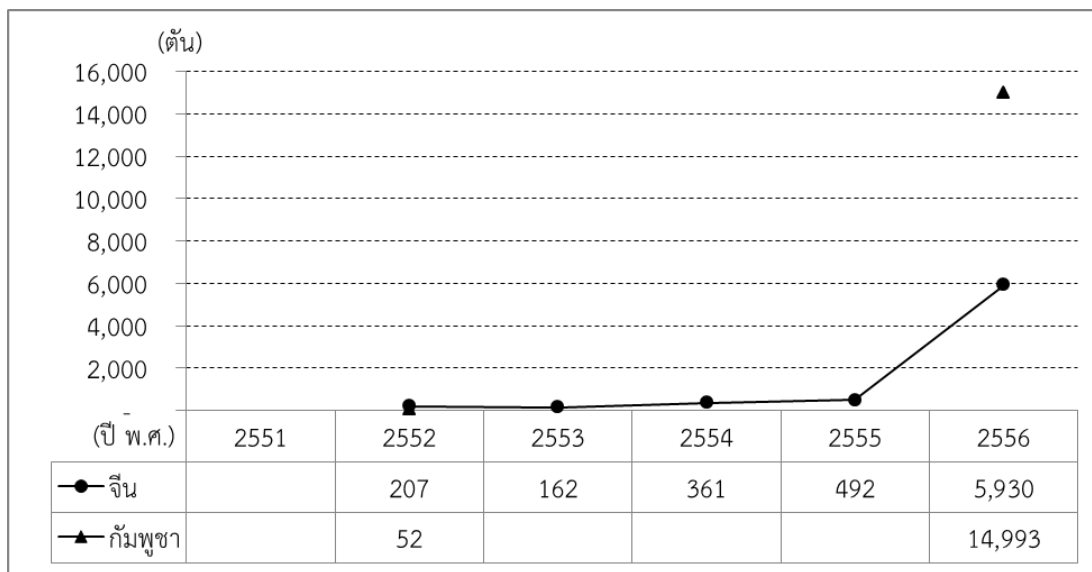


ภาพที่ 3 ปริมาณการนำเข้ามะพร้าวแห้งปอกเปลือก จากสาธารณรัฐอินโดนีเซีย และสาธารณรัฐสังคมนิยมเวียดนาม ในช่วงปี พ.ศ. 2551-2556

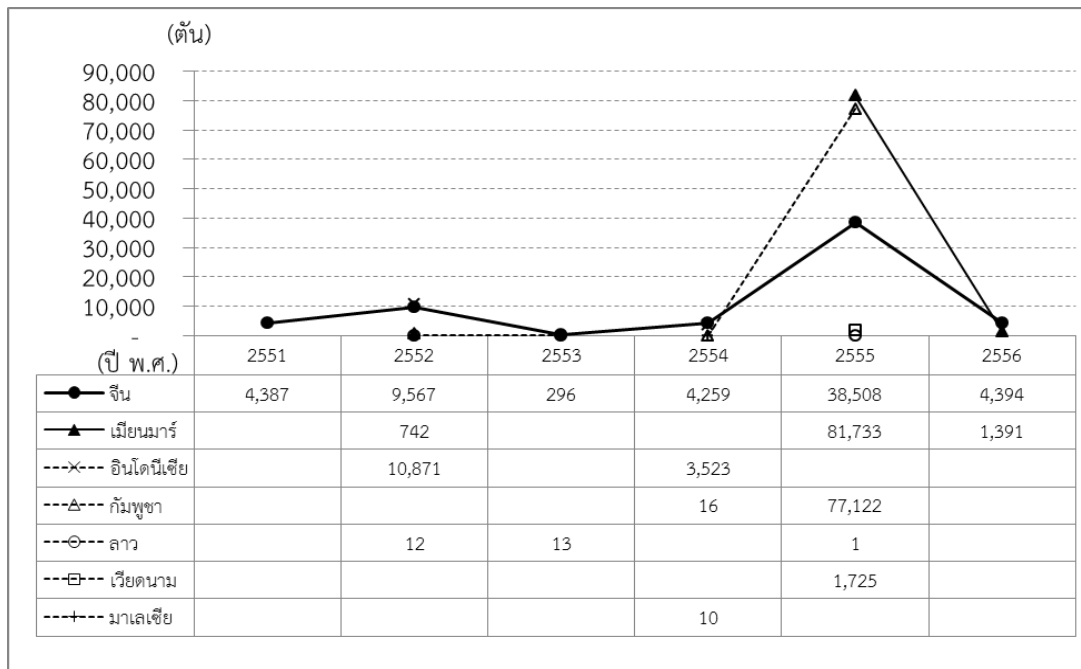
4. สถานการณ์การนำเข้าพริก

การนำเข้าพริกมี 2 รูปแบบ คือ พริกสด และพริกแห้ง ในปี พ.ศ. 2556 พริกสด พบการนำเข้าจากราชอาณาจักรกัมพูชาผ่านด่านตรวจพืชอรัญประเทศ กระจายทั้งปี ปริมาณรวม 14,993 ตัน มูลค่า 446.55 ล้านบาท นำเข้าจากสาธารณรัฐประชาชนจีน ผ่านด่านตรวจพืช จำนวน 5 ตัน ได้แก่ มุกดาหาร เชียงของ ท่าเรือแหลมฉบัง ท่าเรือกรุงเทพ และลาดกระบัง ตามลำดับ ปริมาณรวม 5,930 ตัน มูลค่า 77.32 ล้านบาท (ภาพที่ 4) และมีรายงานการตรวจพบบางผลมีอาการของโรคกุ้งแห้ง บางผลมีอาการเน่าเกิดจากการเข้าทำลายของแมลงวันผลไม้ พริกแห้ง พบการนำเข้าจากสาธารณรัฐประชาชนจีนผ่านด่านตรวจพืช จำนวน 4 ตัน คือ ท่าเรือกรุงเทพ ท่าเรือแหลมฉบัง เชียงแสน และลาดกระบัง ตามลำดับ ปริมาณรวม 4,394 ตัน มูลค่า 152.35 ล้านบาท และนำเข้าจากสาธารณรัฐแห่งสหภาพเมียนมาร์ผ่านด่านตรวจพืชแม่สอด ปริมาณ 1,391 ตัน มูลค่า 79.55 ล้านบาท (ภาพที่ 5) และไม่มีรายงานการตรวจพบศัตรูพืช

สถานการณ์การนำเข้า ทั้งพริกสด และพริกแห้งจัดเป็นสิ่งต้องห้าม ตามพระราชบัญญัติกักพืช พ.ศ. 2507 และที่แก้ไขเพิ่มเติม การนำเข้าพริกต้องมาจากแหล่งกำเนิดที่ผ่านการวิเคราะห์ความเสี่ยงศัตรูพืชแล้วเท่านั้น ยกเว้น กรณีพริกสดจากสาธารณรัฐประชาชนจีน ซึ่งนำเข้าโดยพิธีสารไทย-จีน ดังนั้น การนำเข้าพริกต้องปฏิบัติตามเงื่อนไข และกฎระเบียบการนำเข้าสิ่งต้องห้าม ส่งผลให้การนำเข้าพริกแห้งใน ปี พ.ศ. 2553 มีปริมาณลดลง แต่ในช่วงปลายปี พ.ศ. 2554 ประเทศไทยเกิดอุทกภัยรุนแรง ทำให้พื้นที่การผลิตพริกเสียหายเป็นจำนวนมาก ทำให้ในปี พ.ศ. 2555 มีการนำเข้าทั้งพริกสดและพริกแห้งในปริมาณที่สูงขึ้นหลายเท่าตัว ที่ผ่านมามีการนำเข้าพริกแห้งจากประเทศในกลุ่มอาเซียนหลายประเทศ ได้แก่ สาธารณรัฐแห่งสหภาพเมียนมาร์ สาธารณรัฐอินโดนีเซีย ราชอาณาจักรกัมพูชา สาธารณรัฐประชาธิปไตยประชาชนลาว สาธารณรัฐสังคมนิยมเวียดนาม และมาเลเซีย (ภาพที่ 5) แนวโน้มการนำเข้าพริกสดและพริกแห้งในอนาคต น่าจะมีปริมาณที่เพิ่มสูงขึ้น โดยเฉพาะเมื่อเข้าสู่ประชาคมเศรษฐกิจอาเซียน เนื่องจากพริกสามารถนำมาใช้ประโยชน์ได้หลากหลาย ทั้งบริโภคโดยตรงและแปรรูป อีกทั้งการผลิตพริกในประเทศยังไม่เพียงพอต่อความต้องการใช้ในประเทศ โดยเฉพาะพริกแห้งที่ใช้ในโรงงานอุตสาหกรรมแปรรูปอาหาร เช่น ใช้ทำน้ำพริก และพริกแกงสำเร็จรูป เป็นต้น ดังนั้น การนำเข้าพริกในปริมาณมากจึงต้องเพิ่มความเข้มข้นในการตรวจสอบศัตรูพืชที่จะติดมากับสินค้าที่จะมีเพิ่มมากขึ้นด้วย



ภาพที่ 4 ปริมาณการนำเข้าพริกสดจากสาธารณรัฐประชาชนจีน และราชอาณาจักรกัมพูชา ในช่วงปี พ.ศ. 2551-2556

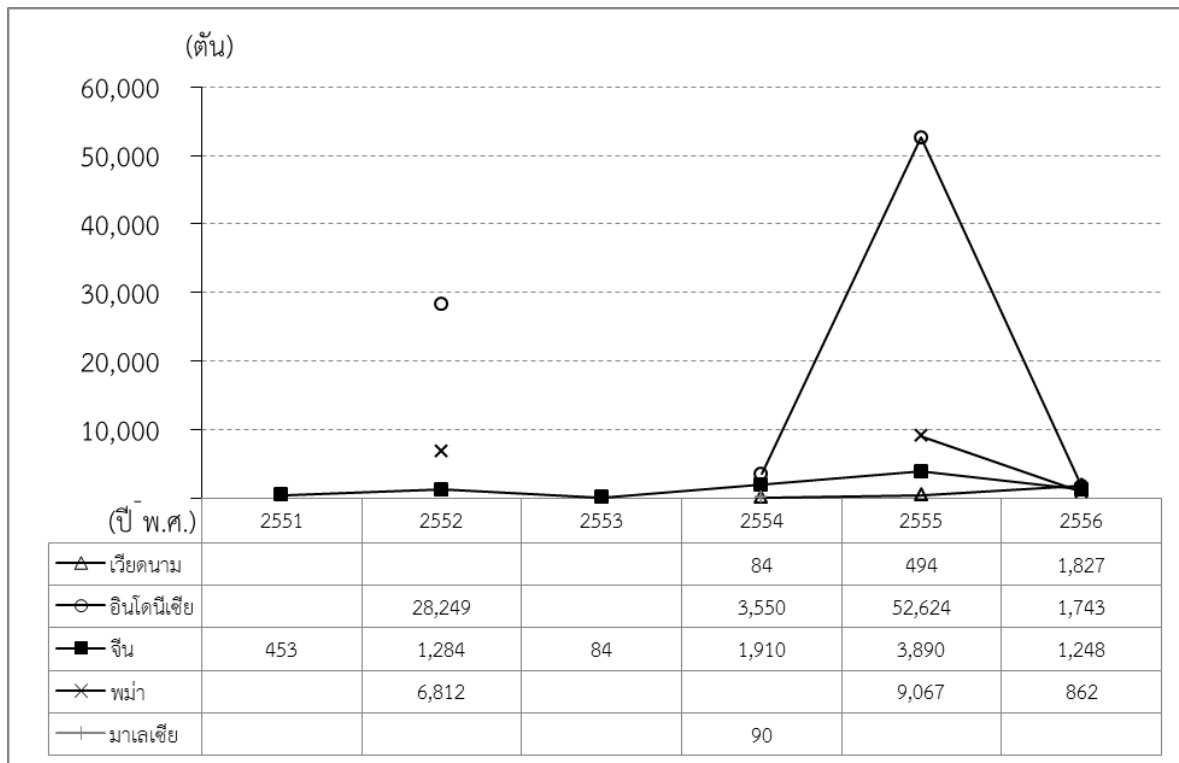


ภาพที่ 5 ปริมาณการนำเข้าพริกแห้ง จากสาธารณรัฐประชาชนจีนและประเทศในกลุ่มอาเซียน ในช่วงปี พ.ศ. 2551-2556

5. สถานการณ์การนำเข้าหอมแดง

การนำเข้าหอมแดงในปี พ.ศ. 2556 พบการนำเข้าจากสาธารณรัฐสังคมนิยมเวียดนาม ผ่านด่านตรวจพืชท่าเรือกรุงเทพ และท่าเรือแหลมฉบัง ปริมาณรวม 1,827 ตัน มูลค่า 21.48 ล้านบาท นำเข้าจากสาธารณรัฐอินโดนีเซียผ่านด่านตรวจพืชท่าเรือกรุงเทพ ลาดกระบัง และท่าเรือแหลมฉบัง ปริมาณรวม 1,743 ตัน มูลค่า 48.91 ล้านบาท นำเข้าจากสาธารณรัฐประชาชนจีนผ่านด่านตรวจพืชท่าเรือกรุงเทพ และท่าเรือแหลมฉบัง ปริมาณรวม 1,248 ตัน มูลค่า 14.79 ล้านบาท และนำเข้าจากสาธารณรัฐแห่งสหภาพเมียนมาร์ผ่านด่านตรวจพืชแหลมฉบัง ปริมาณ 862 ตัน มูลค่า 12.58 ล้านบาท (ภาพที่ 6) และไม่มีรายงานการตรวจพบศัตรูพืช

สถานการณ์การนำเข้า ตั้งแต่ปี พ.ศ. 2551 เป็นต้นมา การนำเข้าหอมแดงมีปริมาณเพิ่มขึ้นและลดลงในช่วงแคบๆ และหลังจากเกิดสภาวะน้ำท่วมหนักเมื่อปลายปี พ.ศ. 2554 ซึ่งทำให้ผลผลิตหอมแดงของไทยเสียหายเป็นจำนวนมาก จนต้องมีการนำเข้าหอมแดงจากต่างประเทศมาใช้บริโภคภายในประเทศเพิ่มสูงขึ้นในปี พ.ศ. 2555 และในปี พ.ศ. 2556 ที่ผ่านมากการนำเข้าหอมแดงมีปริมาณลดลง (ภาพที่ 6) สำหรับการผลิหอมแดงในไทยส่วนใหญ่เป็นการผลิตเพื่อส่งออก ตลาดส่งออกหลัก คือ สาธารณรัฐอินโดนีเซีย รองลงมาคือ มาเลเซีย และสิงคโปร์ การผลิตหอมแดงของไทยใน ปี พ.ศ. 2556 มีปริมาณลดลง สาเหตุจากราคาหอมแดงที่เกษตรกรขายได้ในปี พ.ศ. 2555 มีแนวโน้มลดลง จากมาตรการเข้มงวดการนำเข้าหอมแดงของอินโดนีเซีย ทำให้ช่วงเดือนมกราคม-มีนาคม 2556 การส่งออกหอมแดงไปยังอินโดนีเซียมีน้อยมาก กระทรวงเกษตรและสหกรณ์ รวมทั้งกระทรวงพาณิชย์ จึงร่วมเจรจากับอินโดนีเซียเพื่อผ่อนคลายมาตรการการนำเข้าหอมแดงจากประเทศไทย (ศูนย์เทคโนโลยี สำนักงานปลัดกระทรวงพาณิชย์, 2556) ซึ่งอินโดนีเซียก็ได้เปิดตลาดให้มีการนำเข้าหอมแดงจากไทยไปอินโดนีเซีย ทำให้ราคาหอมแดงภายในประเทศปรับตัวสูงขึ้น การที่ราคาหอมแดงในประเทศสูงขึ้น ทำให้มีพ่อค้าส่งออกหอมแดงไปอินโดนีเซียบางรายนำหอมแดงเวียดนามซึ่งมีหัวเล็ก คุณภาพต่ำ และราคาถูกกว่าหอมแดงไทย ส่งออกไปยังสาธารณรัฐอินโดนีเซียในนามของประเทศไทย (สำนักวิจัยเศรษฐกิจการเกษตร, 2556) ดังนั้น จึงควรที่จะมีการเข้มงวดตรวจสอบมาตรฐานการส่งออกหอมแดงที่มีคุณภาพต่ำ เพื่อไม่ให้เสียภาพลักษณ์หอมแดงไทยในตลาดอินโดนีเซีย เมื่อประเทศไทยเข้าสู่ประชาคมเศรษฐกิจอาเซียน อาจส่งผลให้มีศัตรูพืชจากประเทศเพื่อนบ้านติดมากับสินค้ามากขึ้น เกิดภาวะราคาตกต่ำ รวมทั้งการสวมรอยหอมแดงไทยส่งออกไปยังต่างประเทศด้วย



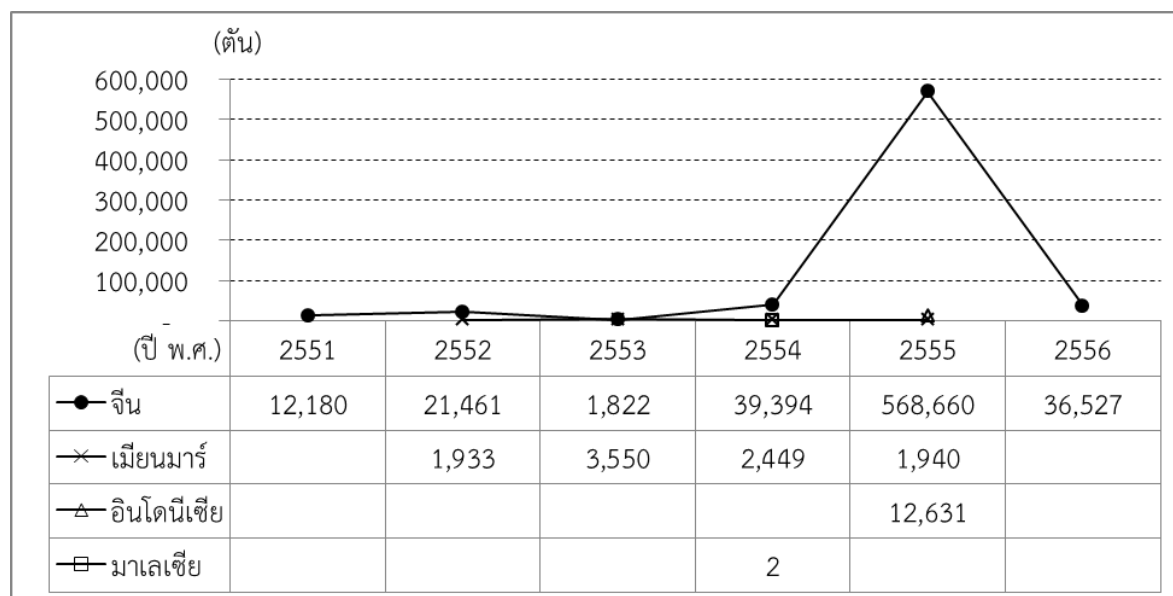
ภาพที่ 6 ปริมาณการนำเข้าหอมแดง จากสาธารณรัฐประชาชนจีน และประเทศในกลุ่มอาเซียน ในช่วงปี พ.ศ. 2551-2556

6. สถานการณ์การนำเข้าส้ม

ส้มจัดเป็นสิ่งต้องห้ามตามพระราชบัญญัติกักพืช พ.ศ. 2507 และที่แก้ไขเพิ่มเติม การนำเข้าแต่ละแหล่งกำเนิดจะต้องผ่านการวิเคราะห์ความเสี่ยงศัตรูพืช มีใบอนุญาตนำเข้าสิ่งต้องห้ามเพื่อการค้า พร้อมทั้งต้องปฏิบัติตามข้อกำหนดที่อธิบดีกรมวิชาการเกษตรกำหนด ยกเว้น ส้มจากสาธารณรัฐประชาชนจีนที่นำเข้าภายใต้พิธีสารไทย-จีน ซึ่งได้ทำข้อตกลงเมื่อปี พ.ศ. 2547 ที่ให้มีใบรับรองสุขอนามัยพืชจากสาธารณรัฐประชาชนจีนกำกับมากับสินค้า และแจ้งการนำเข้า ณ ด่านตรวจพืชที่นำเข้า ในปี พ.ศ. 2556 พบมีการนำเข้าจากสาธารณรัฐประชาชนจีนผ่านด่านตรวจพืช จำนวน 6 ด่าน ได้แก่ ท่าเรือแหลมฉบัง เชียงของ ท่าเรือกรุงเทพ ลาดกระบัง สะเดา และท่าเรือสงขลา ตามลำดับ ปริมาณรวม 36,527 ตัน มูลค่า 932.73 ล้านบาท (ภาพที่ 7) และไม่มีรายงานการตรวจพบศัตรูพืช

สถานการณ์การนำเข้าส้ม ตั้งแต่ปี พ.ศ. 2551-2554 มีการนำเข้าส้มจากสาธารณรัฐประชาชนจีนในปริมาณที่เพิ่มขึ้นและลดลงในช่วงแคบๆ แต่ในปี พ.ศ. 2555 มีการนำเข้าส้มจากสาธารณรัฐประชาชนจีนเพิ่มสูงขึ้นเป็นอย่างมาก (ภาพที่ 7) โดยเป็นส้มเขียวหวานผลเล็กไร้เมล็ด ซึ่งบางคนเรียกว่า ส้มซาถั่ง มักถูกนำเข้ามาพร้อมกับก้านที่ขี้ว บางครั้งมีใบติดมาด้วย หากเด็ดออกจะทำให้เปลือกส้มหลุดออกมาด้วย จึงต้องจ้างคนตัดแต่งก้านออกจากผลส้ม ซึ่งเป็นการเพิ่มต้นทุนการผลิต ผู้นำเข้าจึงมักหลีกเลี่ยง ทำให้การนำเข้าไม่เป็นไปตามข้อตกลงในพิธีสารไทย-จีน แต่เมื่อด่านตรวจพืชเพิ่มความเข้มงวดในการตรวจสอบการนำเข้าภายใต้พิธีสารไทย-จีน ในปี พ.ศ. 2556 ทำให้การนำเข้าส้มจากสาธารณรัฐประชาชนจีนลดลงในปริมาณใกล้เคียงกับปีอื่นๆ สำหรับช่วงเวลาการ

นำเข้า ที่ผ่านมามีการนำเข้าสูงสุดในช่วงเดือนพฤศจิกายน-มกราคม ของทุกปี ซึ่งเป็นช่วงเก็บเกี่ยวผลผลิตของ สาธารณรัฐประชาชนจีน และมีปริมาณผลผลิตเป็นจำนวนมาก ทำให้มีราคาถูกกว่าส้มที่ปลูกในประเทศไทย จึง คาดว่าในอนาคต จะยังมีส้มจากสาธารณรัฐประชาชนจีนเข้ามาในปริมาณมากในช่วงเวลาดังกล่าวของทุกปี การ เพิ่มความเข้มงวดในการตรวจสอบการนำเข้าให้เป็นไปตามเงื่อนไขของข้อตกลงตามพิธีสารไทย-จีน จึงเป็นหนึ่งใน แนวทางการแก้ปัญหาส้มจากสาธารณรัฐประชาชนจีนมาตีตลาดส้มของไทย และช่วยป้องกันศัตรูพืชจาก ต่างประเทศเข้ามาระบาดในไทย เนื่องจากกิ่งและใบของส้มเป็นพาหะสำคัญของศัตรูพืชเหล่านั้น



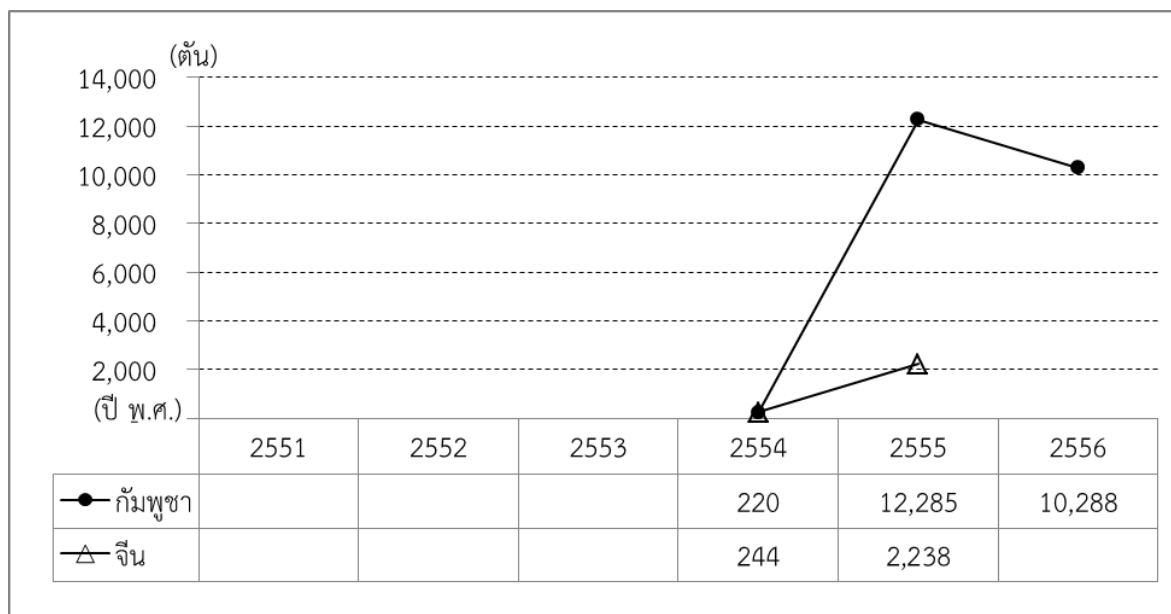
ภาพที่ 7 ปริมาณการนำเข้าส้ม จากสาธารณรัฐประชาชนจีน และประเทศในกลุ่มอาเซียน ในช่วงปี พ.ศ. 2551-2556

7. สถานการณ์การนำเข้ามะนาว

มะนาวจัดเป็นสิ่งต้องห้าม ตามพระราชบัญญัติกักพืช พ.ศ. 2507 และที่แก้ไขเพิ่มเติม การนำเข้าจากแต่ละ แหล่งกำเนิดต้องผ่านการวิเคราะห์ความเสี่ยงศัตรูพืช ต้องมีใบอนุญาตนำเข้าสิ่งต้องห้ามเพื่อการค้า ใบริบรองสุข อามัยพืช และปฏิบัติตามข้อกำหนดที่อธิบดีกรมวิชาการเกษตรกำหนด มะนาวจากราชอาณาจักรกัมพูชาสามารถนำเข้า ได้ เนื่องจากผ่านการวิเคราะห์ความเสี่ยงศัตรูพืชแล้ว ในปี พ.ศ. 2556 มีการแจ้งนำเข้ามะนาวจากราชอาณาจักร กัมพูชาผ่านด่านตรวจพืชจันทบุรี กระจายทั้งปี ปริมาณ 10,288 ตัน มูลค่า 102.64 ล้านบาท (ภาพที่ 8) และไม่มี รายงานการตรวจพบศัตรูพืช

สถานการณ์การนำเข้า ปี พ.ศ. 2551-2553 ยังไม่มีมะนาวจากแหล่งกำเนิดใดผ่านการวิเคราะห์ความ เสี่ยงศัตรูพืช จึงไม่สามารถนำเข้าได้ ตั้งแต่ปี พ.ศ. 2554 เป็นต้นมา พบว่ามีการนำเข้ามะนาวจากราชอาณาจักร กัมพูชาในปริมาณเพิ่มขึ้นทุกปี โดยเฉพาะในช่วงเดือนกุมภาพันธ์-เมษายน ซึ่งเป็นช่วงฤดูแล้ง และช่วงเดือน กันยายน ซึ่งการผลิตมะนาวในไทยประสบปัญหาภัยแล้ง มีผลผลิตออกสู่ตลาดปริมาณน้อย ส่งผลให้มีราคาสูงขึ้น ในขณะที่มียังมีความต้องการบริโภคสูง ก็ยังคงจะมีการนำเข้ามะนาวจากประเทศเพื่อนบ้านในปริมาณที่สูงเช่นนี้

ต่อไป การเพิ่มความเข้มงวดในการตรวจสอบศัตรูพืช และเงื่อนไขในการนำเข้า จะเป็นแนวทางในการลดปัญหาศัตรูพืชจากต่างประเทศเข้ามาระบาดในไทยต่อไป

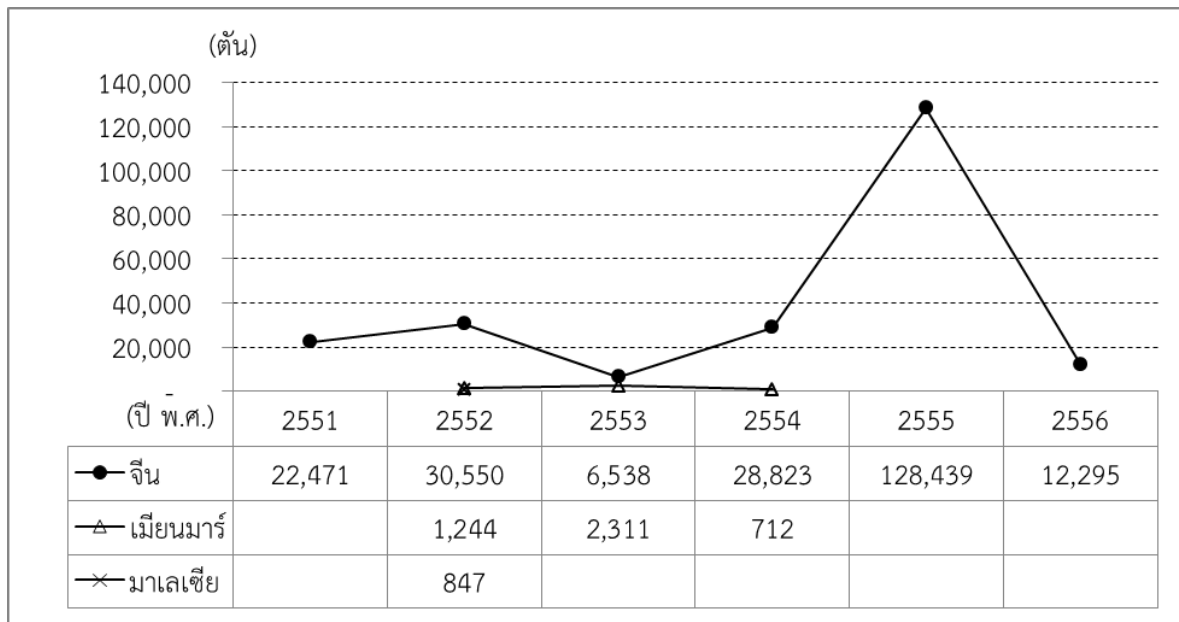


ภาพที่ 8 ปริมาณการนำเข้ามะนาว จากราชอาณาจักรกัมพูชา และสาธารณรัฐประชาชนจีน ในช่วงปี พ.ศ. 2551-2556

8. สถานการณ์การนำเข้ากระเทียม

การนำเข้ากระเทียมในปี พ.ศ. 2556 พบการนำเข้าจากสาธารณรัฐประชาชนจีนผ่านด่านตรวจพืช จำนวน 7 ด่าน ได้แก่ ท่าเรือแหลมฉบัง ท่าเรือกรุงเทพ เชียงแสน ลาดกระบัง มุกดาหาร เชียงของ และวังประจัน ตามลำดับ ปริมาณรวม 12,295 ตัน มูลค่า 131.14 ล้านบาท (ภาพที่ 9) จากการตรวจวินิจฉัยศัตรูพืชเบื้องต้นของด่านตรวจพืชในเขตภาคเหนือ พบว่า กระเทียมที่นำเข้าจากสาธารณรัฐประชาชนจีน พบโรครากระเทียม (ไม่สามารถระบุชนิดได้) มากที่สุด โดยมีการตรวจพบในระดับร้อยละ 41-60 ของการเจ้านำเข้า รองลงมาเป็น หนอนผีเสื้อข้าวสาร หนอนเจาะกลีบกระเทียม (ไม่สามารถระบุชนิดได้) และเชื้อรา *Alternaria* sp., *Aspergillus niger*, *Aspergillus flavus* และ *Fusarium* sp. โดยมีการตรวจพบในระดับร้อยละ 21-40 ของการเจ้านำเข้า

สถานการณ์การนำเข้า ในระหว่างปี พ.ศ. 2551-2555 ไทยนำเข้ากระเทียมจากสาธารณรัฐประชาชนจีน สาธารณรัฐแห่งสหภาพเมียนมาร์ และมาเลเซีย ตามลำดับ โดยมีปริมาณการนำเข้าเพิ่มขึ้นและลดลงในช่วงแคบๆ แต่ในปี พ.ศ. 2554 ผลผลิตกระเทียมของไทยลดลง จึงต้องมีการนำเข้ากระเทียมจากสาธารณรัฐประชาชนจีนเพิ่มสูงขึ้นมากในปี พ.ศ. 2555 และในปี พ.ศ. 2556 ที่ผ่านมามีการนำเข้ากระเทียมมีปริมาณลดลงใกล้เคียงกับปีอื่นๆ ที่ผ่านมา (ภาพที่ 9) แนวโน้มการนำเข้ากระเทียมกับการเปิด AEC ไม่น่าจะมีผลกระทบต่อเกษตรกรผู้ปลูกกระเทียมในประเทศ เพราะประเทศในกลุ่มอาเซียนไม่ได้เป็นแหล่งผลิตกระเทียมที่สำคัญเหมือนกับสาธารณรัฐประชาชนจีน



ภาพที่ 9 ปริมาณการนำเข้ากระเทียม จากสาธารณรัฐประชาชนจีน สาธารณรัฐแห่งสหภาพเมียนมาร์ และ มาเลเซีย ในช่วงปี พ.ศ. 2551-2556

9. สรุปผลการทดลองและข้อเสนอแนะ:

การนำเข้าพืชเศรษฐกิจสำคัญ 8 ชนิด จากสาธารณรัฐประชาชนจีน และประเทศในกลุ่มอาเซียน ผ่านด่านตรวจพืชในปี พ.ศ. 2556 ลำดับตามปริมาณการนำเข้า ได้แก่ 1) ส้ม จากสาธารณรัฐประชาชนจีน ปริมาณ 36,527 ตัน มูลค่า 933.7 ล้านบาท 2) ข้าวโพดเลี้ยงสัตว์ นำเข้าจากสาธารณรัฐประชาธิปไตยประชาชนลาว มากกว่าราชอาณาจักรกัมพูชา ปริมาณรวม 133,596 ตัน มูลค่า 756.6 ล้านบาท 3) พริก ในรูปแบบพริกสด นำเข้าจากราชาอาณาจักรกัมพูชามากกว่าสาธารณรัฐประชาชนจีน ปริมาณรวม 20,923 ตัน มูลค่า 523.9 ล้านบาท และพริกแห้ง นำเข้าจากสาธารณรัฐประชาชนจีนมากกว่าจากสาธารณรัฐแห่งสหภาพเมียนมาร์ ปริมาณรวม 5,785 ตัน มูลค่า 231.9 ล้านบาท 4) มันสำปะหลัง ทั้งในรูปแบบหัวมันสดและมันเส้น นำเข้าจากราชาอาณาจักรกัมพูชามากกว่าสาธารณรัฐประชาธิปไตยประชาชนลาว ปริมาณรวม 86,127 ตัน มูลค่า 369.5 ล้านบาท 5) มะพร้าว ในรูปแบบมะพร้าวแก่ปอกเปลือก จากสาธารณรัฐอินโดนีเซียเป็นหลัก และนำเข้าจากสาธารณรัฐสังคมนิยมเวียดนามเล็กน้อย ปริมาณรวม 30,633 ตัน มูลค่า 148.0 ล้านบาท 6) กระเทียมสด จากสาธารณรัฐประชาชนจีนเป็นหลัก รองลงมาเป็นสาธารณรัฐแห่งสหภาพเมียนมาร์ และมาเลเซีย ปริมาณรวม 12,295 ตัน มูลค่า 131.1 ล้านบาท 7) มะนาว จากราชาอาณาจักรกัมพูชา ปริมาณ 10,288 ตัน มูลค่า 102.6 ล้านบาท และ 8) หอมแดง จากสาธารณรัฐสังคมนิยมเวียดนามมากที่สุด รองลงมาสาธารณรัฐอินโดนีเซีย สาธารณรัฐประชาชนจีน และสาธารณรัฐแห่งสหภาพเมียนมาร์ ปริมาณรวม 5,680 ตัน มูลค่า 97.8 ล้านบาท จากการตรวจสอบศัตรูพืชที่ติดมากับสินค้า ณ ด่านตรวจพืช พบมอดแป้ง (Red Flour Beetle: *Tribolium castaneum*)

ในมันเส้นจากราชาอาณาจักรกัมพูชา และข้าวโพดเลี้ยงสัตว์จากสาธารณรัฐประชาธิปไตยประชาชนลาว พบด้วงวงข้าวโพด (Greater Rice Weevil, Maize Weevil; *Sitophilus zeamais* Motschulsky) ในข้าวโพดเลี้ยงสัตว์จากสาธารณรัฐประชาธิปไตยประชาชนลาว พบไรกระเทียม (ไม่สามารถระบุชนิดได้) หนอนผีเสื้อข้าวสาร (*Corcyra cephalonica* Stainton) หนอนเจาะกลีบกระเทียม (ไม่สามารถระบุชนิดได้) และเชื้อรา *Alternaria* sp., *Aspergillus niger*, *Aspergillus flavus* และ *Fusarium* sp. ในกระเทียมที่นำเข้าจากสาธารณรัฐประชาชนจีน และโรคกุ้งแห้งและผลมีอาการเน่าที่เกิดจากการทำลายของหนอนแมลงวันผลไม้ แต่ไม่พบตัวแมลง ในพริกสดจากราชาอาณาจักรกัมพูชา

สถานการณ์การนำเข้า 1) ส้ม จากสาธารณรัฐประชาชนจีน ในช่วงปี พ.ศ. 2552-2554 มีปริมาณเพิ่มขึ้นและลดลงในช่วงแคบๆ แต่ในปี พ.ศ. 2555 มีปริมาณเพิ่มขึ้นมาก โดยเฉพาะส้มเขียวหวานผลเล็กไร้เมล็ด บางครั้งพบมีก้านที่ขั้วผล และมีใบติดมาด้วย ซึ่งไม่เป็นไปตามข้อตกลงในพิธีสารไทย-จีน และจากการเข้มงวดในการตรวจสอบของด่านตรวจพืช ทำให้ในปี พ.ศ. 2556 การนำเข้ามีปริมาณลดลงใกล้เคียงกับปีอื่นๆ 2) ข้าวโพดเลี้ยงสัตว์ ในปี พ.ศ. 2552-2553 มีการนำเข้าในปริมาณไม่มากนัก แต่ในปี พ.ศ. 2554-2556 มีการนำเข้าเพิ่มสูงขึ้นมาก จากภาวะราคาในประเทศตกต่ำทำให้เกษตรกรปรับเปลี่ยนไปปลูกพืชอื่นแทนหรือลดพื้นที่ปลูกลง 3) พริกสดและพริกแห้ง ในปี พ.ศ. 2552 มีประกาศกรมวิชาการเกษตรที่ระบุเงื่อนไขในการนำเข้าบางประการ ที่ประเทศเพื่อนบ้านบางประเทศยังไม่สามารถปฏิบัติตามได้ทันที มีผลให้การนำเข้าพริกแห้งใน ปี พ.ศ. 2553 ลดลง และจากเหตุการณ์อุทกภัยรุนแรงในประเทศไทยเมื่อปลายปี พ.ศ. 2554 ทำให้พื้นที่ผลิตพริกเสียหายเป็นจำนวนมาก ส่งผลให้ในปี พ.ศ. 2555 มีการนำเข้าในปริมาณที่สูงขึ้นหลายเท่าตัว 4) มันสำปะหลัง มีการนำเข้าเพิ่มสูงมากในปี พ.ศ. 2555 เนื่องจากในประเทศไทยมีการระบาดของเพลี้ยแป้ง ทำให้ผลผลิตไม่เพียงพอต่อความต้องการใช้ภายในประเทศ แต่ในปี พ.ศ. 2556 เมื่อผลผลิตในประเทศเพิ่มสูงขึ้นเนื่องจากส่วนใหญ่ควบคุมการระบาดของเพลี้ยแป้งได้ ปริมาณการนำเข้าจึงลดลง 5) มะพร้าว เริ่มนำเข้าในปี พ.ศ. 2553 และนำเข้าเพิ่มมากขึ้นในปี พ.ศ. 2554 เนื่องจากผลผลิตในประเทศลดลง จากปัญหาภัยธรรมชาติและศัตรูพืชระบาด ตามด้วยมะพร้าวล้นตลาดในปี พ.ศ. 2555 เมื่อระบบการผลิตเข้าสู่ภาวะปกติ ส่งผลให้มีการนำเข้าลดลง และในปี พ.ศ. 2556 ปริมาณการนำเข้าลดลงอีกเนื่องจากการผลิตในประเทศอยู่ในสภาวะการณปกติทำให้ได้ผลผลิตเพิ่มขึ้น 6) กระเทียมสด ในช่วงปี พ.ศ. 2551-2554 ปริมาณการนำเข้าเพิ่มขึ้นและลดลงในช่วงแคบๆ แต่ในปี พ.ศ. 2554 ผลผลิตในประเทศลดลง จนต้องมีการนำเข้าจากสาธารณรัฐประชาชนจีนเพิ่มสูงขึ้นมากในปี พ.ศ. 2555 และในปี พ.ศ. 2556 การนำเข้ามีปริมาณลดลงใกล้เคียงกับปีอื่นๆ ที่ผ่านมา 7) มะนาว จากราชาอาณาจักรกัมพูชาผ่านการวิเคราะห์ความเสี่ยงศัตรูพืชและอนุญาตให้นำเข้าได้ตั้งแต่ปี พ.ศ. 2554 เป็นต้นมา และมีปริมาณเพิ่มขึ้นทุกปี โดยเฉพาะในช่วงเดือนกุมภาพันธ์ถึงเมษายน ซึ่งเป็นช่วงฤดูแล้งมะนาวของไทยมีปริมาณไม่เพียงพอต่อความต้องการบริโภคภายในประเทศ 8) หอมแดง การนำเข้ามีปริมาณเพิ่มขึ้นและลดลงในช่วงแคบๆ หลังจากเกิดสภาวะน้ำท่วมหนัก

เมื่อปลายปี พ.ศ. 2554 ทำให้หอมแดงเสียหายเป็นจำนวนมาก จนต้องมีการนำเข้าเพิ่มสูงขึ้นในปี พ.ศ. 2555 แนวโน้มเมื่อประเทศไทยจะเข้าสู่ AEC ในปี พ.ศ. 2558 ที่คาดว่าสินค้าจากประเทศในกลุ่มอาเซียนจะเข้ามามากขึ้น อาจจะมีผลกระทบทางด้านลบต่อเกษตรกรไทยบ้าง เพราะต้นทุนการผลิตของประเทศเพื่อนบ้านต่ำกว่าไทย แต่แนวทางการเพิ่มคุณภาพเพื่อเน้นการผลิตเพื่อส่งออกน่าจะเป็นแนวทางการเพิ่มรายได้ และสร้างมูลค่าเพิ่มให้กับพืชเศรษฐกิจทั้ง 8 ชนิดของไทยได้ โดยเฉพาะมันสำปะหลัง เนื่องจากไทยผลิตเพื่อส่งออกทั้งในรูปแบบมันสดและผลิตภัณฑ์มันสำปะหลัง ซึ่งยังมีต้องการวัตถุดิบสำหรับแปรรูปเป็นผลิตภัณฑ์มันสำปะหลังเพื่อการส่งออกอีกจำนวนมาก แต่ทั้งนี้ยังจะต้องมีมาตรการและเงื่อนไขที่รัดกุมในการนำเข้าให้มากขึ้น เพราะอาจส่งผลกระทบต่อเกษตรกร ผู้บริโภค และการส่งออกไปต่างประเทศในฐานะไทยเป็นผู้ผลิต รวมทั้งโรคแมลงศัตรูพืชที่อาจจะเข้าสู่ประเทศของเราได้ง่ายขึ้น

10. การนำผลงานวิจัยไปใช้ประโยชน์:

- 1) ภูษณิศา ธาณี บรรจงศักดิ์ ภักดี รุ่งทิพย์ อุทุมพันธ์ และสมพล ช่างบุ. สถานการณ์การนำเข้าข้าวโพดเลี้ยงสัตว์จาก สปป.ลาว. วารสารแก่นเกษตร 42 ฉบับพิเศษ 2 (2557): 235-242. (นำเสนอภาคบรรยาย ในการประชุมวิชาการระบบเกษตรแห่งชาติ ครั้งที่ 9 ประจำปี 2557 ระหว่างวันที่ 21-23 พฤษภาคม 2557 ณ มหาวิทยาลัยขอนแก่น จ.ขอนแก่น)
- 2) ภูษณิศา ธาณี บรรจงศักดิ์ ภักดี เฉลิมพล จงรักษ์ สมพล ช่างบุ และรุ่งทิพย์ อุทุมพันธ์. สถานการณ์กระเทียมนำเข้าจากสาธารณรัฐประชาชนจีนผ่านด่านตรวจพืชในเขตภาคเหนือ. นำเสนอภาคบรรยาย ในการประชุมวิชาการครั้งที่ 53 มหาวิทยาลัยเกษตรศาสตร์ ระหว่างวันที่ 3-6 กุมภาพันธ์ 2557 (ตีพิมพ์ใน KU 53th University Annual Conference Book of Abstract)

11. คำขอบคุณ:

ขอขอบคุณหัวหน้าด่านตรวจพืช และเจ้าหน้าที่ด่านตรวจพืชทุกท่าน ที่ให้การสนับสนุน และอำนวยความสะดวกในการสำรวจและเก็บรวบรวมข้อมูลการนำเข้า

12. เอกสารอ้างอิง:

กระทรวงอุตสาหกรรม. 2554. ประชาคมเศรษฐกิจอาเซียน (AEC) : โอกาสและผลกระทบต่อภาคอุตสาหกรรมไทย (ระบบออนไลน์) แหล่งที่มา:

http://www.industry.go.th/ops/pio/nakhonphanom/Lists/News/Attachments/274/Thai_Industry%20pdf.pdf.

กลุ่มวิชาการ สำนักควบคุมพืชและวัสดุการเกษตร. 2556. ข้อมูลการนำเข้าพืช. กรมวิชาการเกษตร, กรุงเทพมหานคร.

เคทเกษตร. 2555. สถานการณ์มะพร้าวล้นตลาด..จากวิกฤติสุโโอกาส. (ระบบออนไลน์) แหล่งที่มา:

www.kehakaset.com

ชินินทร์ ชุมหพันธ์รักษ์. 2555. AEC: ประชาคมเศรษฐกิจอาเซียน ผลกระทบ และการปรับตัวของอุตสาหกรรมไทย. (ระบบออนไลน์) แหล่งที่มา: www.stou.ac.th/schools/smsNew/downloads/AEC.docx.

ตลาดสินค้าเกษตรล่วงหน้าแห่งประเทศไทย. 2556 . ผลิตภัณฑ์มันสำปะหลัง : อานิสส์ FTA ส่งออกพุ่ง รัฐเร่งระบายสต็อก. (ระบบออนไลน์) แหล่งที่มา:

<http://www.afet.or.th/2013/th/news/commodity/detail.php?id=3297>. (20 ตุลาคม 2557)

นวลศรี โชตินันท์. 2555. ศัตรูมะพร้าวต่างถิ่น...สาเหตุมะพร้าวตายนับหมื่น. จดหมายข่าวผลไม้ ก้าวใหม่การวิจัยและพัฒนาการเกษตร. กรมวิชาการเกษตร. ฉบับที่ 6 ประจำเดือนกรกฎาคม.

นิพนธ์ พัวพงศกร, เณศรา สุขพานิช และนิภา ศรีอนันต์. 2550. อุตสาหกรรมมันสำปะหลัง : แนวโน้มตลาดและการแทรกแซงของรัฐ.สถาบันยุทธศาสตร์การค้า และมูลนิธิสถาบันพัฒนามันสำปะหลังแห่งประเทศไทย. สถาบันวิจัยเพื่อการพัฒนาประเทศไทย. 72 น.

ฝ่ายวิจัยธุรกิจ ธนาคารเพื่อการส่งออกและนำเข้าแห่งประเทศไทย. 2554. (ระบบออนไลน์) แหล่งที่มา:

http://www.stabundamrong.go.th/web/book/54/b15_54.pdf.

ศูนย์เทคโนโลยี สำนักงานปลัดกระทรวงพาณิชย์, 2556. ไทยเจรจาอิเหนา ยอมเปิดตลาดนำเข้าหอมแดงไทย ดันการส่งออกปรับตัวสูงขึ้น. (ระบบออนไลน์) แหล่งที่มา:

http://www.oae.go.th/ewt_news.php?nid=14905&filename=news. (2 ตุลาคม 2557)

ศูนย์เทคโนโลยี สำนักงานปลัดกระทรวงพาณิชย์. 2556. สถานการณ์นำเข้า-ส่งออกหอมแดงของไทย. (ระบบออนไลน์) แหล่งที่มา:

http://www.dft.go.th/Portals/0/ContentManagement/Document_Mod660. (4 พฤศจิกายน 2557)

สำนักงานเศรษฐกิจการเกษตร. 2556. สถิติการนำเข้า-ส่งออกสินค้าที่สำคัญ. กระทรวงเกษตรและสหกรณ์, กรุงเทพมหานคร.