

1. แผนงานวิจัย : วิจัยและพัฒนาเทคโนโลยีการผลิตและการใช้ประโยชน์พืชท้องถิ่นในพื้นที่ภาคใต้ตอนบน
2. โครงการวิจัย : วิจัยและพัฒนาการผลิตทุเรียนพื้นเมืองในพื้นที่ภาคใต้ตอนบน
กิจกรรม : การสำรวจและคัดเลือกสายต้นทุเรียนพันธุ์พื้นเมืองในพื้นที่ภาคใต้ตอนบน
3. ชื่อการทดลอง : การสำรวจ คัดเลือกและรวบรวม สายต้นทุเรียนพันธุ์พื้นเมืองในพื้นที่ภาคใต้ตอนบน
ชื่อการทดลอง : Survey Selection and Collection of Indigenous Durian in the Upper Southern Region
4. คณะผู้ดำเนินงาน : นางสาวสุพินยา จันทร์มี ศูนย์วิจัยและพัฒนาการเกษตรสุราษฎร์ธานี
หัวหน้าการทดลอง : นางสาวหทัยกาญจน์ สิทธา ศูนย์วิจัยและพัฒนาการเกษตรสุราษฎร์ธานี
ผู้ร่วมงาน : นางสาวนิภาภรณ์ ชูสีนวน ศูนย์วิจัยและพัฒนาการเกษตรสุราษฎร์ธานี
นายโกมินทร์ วิโรจน์วัฒนกุล ศูนย์วิจัยและพัฒนาการเกษตรสุราษฎร์ธานี

5. บทคัดย่อ

วัตถุประสงค์ของการศึกษาค้นคว้าครั้งนี้เพื่อคัดเลือกสายต้นทุเรียนพื้นเมืองที่มีศักยภาพเพื่อส่งเสริมเป็นพันธุ์การค้า รวมทั้งรวบรวมและอนุรักษ์สายพันธุ์ทุเรียนพื้นเมืองที่มีลักษณะดีในพื้นที่ภาคใต้ตอนบนระหว่างปี 2561-2562 และทำการศึกษาลักษณะทางสัณฐานของผลทุเรียนทั้งภายนอกและภายใน โดยเน้นลักษณะทางคุณภาพ 3 ลักษณะ คือ คุณภาพในการรับประทาน เปอร์เซ็นต์เนื้อต่อผล และน้ำหนักผล โดยดำเนินการสำรวจและคัดเลือกทุเรียนพื้นเมืองในพื้นที่ 7 จังหวัด ได้แก่ ชุมพร สุราษฎร์ธานี นครศรีธรรมราช กระบี่ พังงา ภูเก็ต และระนองโดยในแต่ละจังหวัดสามารถคัดเลือกสายต้นได้จำนวน 7, 38, 16, 29, 12, 13 และ 3 ต้น ตามลำดับ รวมทั้งหมด 118 ต้น จากทั้งหมดนี้พบว่ามีจำนวน 2 ต้นที่มีคุณภาพในการรับประทานในระดับดีมากและมีเปอร์เซ็นต์เนื้อต่อผลสูง ได้แก่ รหัส SR-35/พรั่งพริงและรหัส KB-14 ส่วนสายต้นที่มีคุณภาพในการรับประทานในระดับดีและมีเปอร์เซ็นต์เนื้อต่อผลสูงจำนวน 27 ต้น จากผลการคัดเลือกสายต้นทุเรียนพื้นเมืองดังกล่าวได้ดำเนินการขยายพันธุ์ทุเรียนพื้นเมืองที่คัดเลือกได้ทั้งหมด 66 สายต้น ไว้เพื่อปลูกสร้างเป็นแปลงรวบรวมและอนุรักษ์พันธุ์ทุเรียนพื้นเมืองที่มีลักษณะดีของภาคใต้ตอนบน และปลูกเปรียบเทียบเพื่อคัดเลือกและสนับสนุนเป็นพันธุ์การค้าต่อไป

Abstract

This study aimed to select the indigenous durian that are considered to have potential for promotion as a commercial variety including collect and conserve the indigenous durian of the upper southern region during 2018-2019. This project studied the morphological characteristics of both external and internal of fruit regarding 3 characteristics, namely eating quality, percent of fresh per fruit and fruit size. Sixty-six indigenous durian trees were selected from 7 province including Chumphon, Suratthani, Nakhon Sithammarat, Krabi, Phang-nga, Phuket and Ranong which indigenous durian selected from each province 7, 38, 16, 29, 12, 13 and 3, respectively. There are 2 indigenous durian namely SR-35/prung pring and KB-14 which have very good eating quality and high percent of fresh per fruit. There are 27 indigenous durian trees that have good eating quality and high percent of fresh per fruit. Sixty-six indigenous durian trees were propagated for collection and conservation in the field and yield trial of indigenous durian clone on next time

6.

คำนำ

ทุเรียนเป็นผลไม้เมืองร้อนที่เก่าแก่ ที่มีถิ่นกำเนิดในแถบเอเชียตอนใต้ ได้แก่ ประเทศบรูไน อินโดนีเซีย และมาเลเซีย สำหรับประเทศไทยมีหลักฐานพบว่า มีการปลูกทุเรียนในภาคกลาง ตั้งแต่ สมัยอยุธยา (ม.ราชภัฏรำไพพรรณี, ไม่ระบุปี พ.ศ.) ปัจจุบันทุเรียนเป็นไม้ผลที่สำคัญของไทย นอกจากบริโภคภายในประเทศแล้ว ยังส่งออกไปยังต่างประเทศมีมูลค่ามากกว่า 8,500 ล้านบาท/ปี (สำนักงานเศรษฐกิจการเกษตร, 2559) เนื่องจากมีภูมิอากาศที่เหมาะสมกับการผลิตทุเรียน โดยเฉพาะในเขตภาคตะวันออกและภาคใต้ อีกทั้งมีความหลากหลายของสายพันธุ์ มีรายงานว่าในประเทศไทยมีพันธุ์ทุเรียนมากกว่า 200 พันธุ์ แต่พันธุ์ที่นิยมปลูกเป็นการค้า คือ หมอนทอง ก้านยาว ชะนี กระดุมทอง เป็นต้น (กรมวิชาการเกษตร, 2547) ทำให้ชาวสวนนิยมปลูกพันธุ์ดังกล่าวมากขึ้น ในขณะที่ทุเรียนดั้งเดิมประจำถิ่นจึงค่อยๆหายไป ซึ่งทุเรียนพื้นเมืองบางพันธุ์มีลักษณะและรสชาติดี ใกล้เคียงกับพันธุ์การค้า หรือมีรสชาติเป็นเอกลักษณ์เฉพาะ ทำให้ทุเรียนพื้นเมืองที่มีลักษณะดังกล่าวเป็นที่ต้องการของผู้บริโภคและมีราคาสูง เช่น ทุเรียนคลองแสงซึ่งเป็นทุเรียนพื้นเมืองในอำเภอบ้านตาขุน จังหวัดสุราษฎร์ธานี ซึ่งมีลักษณะดี คือ เนื้อหนาสีเหลืองทอง เมล็ดเล็ก รสชาติหวานมัน และมีกลิ่นไม่รุนแรงต่างจากทุเรียนพื้นเมืองทั่วไป อีกทั้งทุเรียนพื้นเมืองยังมีความต้านทานโรค ส่งผลให้การจัดการไม่ยุ่งยาก และให้ผลผลิตที่ปลอดภัย ทั้งนี้พื้นที่ภาคใต้ตอนบนถือเป็นพื้นที่หนึ่งที่มีความหลากหลายของทุเรียนพื้นเมือง เห็นได้จากทุกจังหวัดในพื้นที่ดังกล่าวมีทุเรียนพื้นเมืองแซมอยู่ในสวนผลไม้อื่นๆ แต่นับวันจะมีจำนวนลดลง ดังนั้นการคัดเลือกและรวบรวมพันธุ์ทุเรียนพื้นเมืองที่มีลักษณะเด่นในพื้นที่ภาคใต้ตอนบนจึงเป็นเรื่องสำคัญที่ต้องดำเนินการ เพื่อให้ทุเรียน

พื้นที่เมืองที่มีลักษณะดีมีศักยภาพ ไม่สูญหายและสามารถพัฒนาและผลักดันให้เป็นพันธุ์การค้า ซึ่งเป็น การสร้างมูลค่าให้กับทุเรียนพื้นเมือง และยังเป็น การอนุรักษ์พืชท้องถิ่นอีกชนิดหนึ่งให้อยู่กับพื้นที่ ภาควิชาได้ออนบนต่อไป

7. วิธีดำเนินการ

- อุปกรณ์
 - กล้องถ่ายรูป
 - เครื่องชั่ง
 - ไม้บรรทัด
 - เวอร์เนีย
 - แผ่นคู่มือเทียบสีพืช ผัก ผลไม้
 - ยอดพันธุ์สายต้นทุเรียนพื้นเมืองที่มีลักษณะดีของแต่ละจังหวัดในพื้นที่ภาคใต้ ตอนบน
 - อุปกรณ์การเก็บยอดพันธุ์ดี เช่น กรรไกรตัดแต่งกิ่ง ถุงพลาสติก
 - อุปกรณ์สำหรับเตรียม ต้นตอทุเรียนสำหรับเสียบยอดพันธุ์ดี เช่น เมล็ดทุเรียน พื้นเมือง ขุยมะพร้าว แกลบ ถุงเพาะเมล็ดทุเรียน
 - อุปกรณ์เสียบยอด เช่น มีด เชือกฟาง ถุงพลาสติก
 - ป้ายชื่อต้นไม้
- วิธีการ
 - 1) ศึกษาข้อมูลเบื้องต้นเกี่ยวกับแหล่งปลูกทุเรียนพื้นเมืองในแต่ละพื้นที่ (ชุมพร ระนอง พังงา ภูเก็ต กระบี่ นครศรีธรรมราช และ สุราษฎร์ธานี) จากเกษตรกรตำบล เกษตรกร และประชาชน ชาวบ้าน ในพื้นที่เพื่อให้ทราบแหล่งปลูกทุเรียนพื้นเมืองที่มีลักษณะดี
 - 2) คัดเลือกเกษตรกรที่ชนะการประกวดทุเรียนพื้นเมือง และเกษตรกรที่มีทุเรียน พื้นเมืองลักษณะดี
 - 3) บันทึกลักษณะทางพฤกษศาสตร์ของทุเรียนที่คัดเลือก ตามวิธีของ กรมวิชาการ เกษตร (ไม่ระบุปี พ.ศ.) โดยอ้างอิงจาก Descriptor for Durian IPGRI และสำนักคุ้มครองพันธุ์พืช บันทึกลักษณะทางคุณภาพ ตามวิธีของ ทรงพล และคณะ (2549)
 - 4) กำหนดรหัสต้นพันธุ์ที่คัดเลือก ก่อนนำไปขยายพันธุ์
 - 5) ขยายพันธุ์ต้นทุเรียนพื้นเมืองที่ได้รับการคัดเลือกโดยวิธีการเสียบยอด
 - 6) ติดตามคุณภาพผลผลิตทุเรียนที่ได้รับการคัดเลือกจากต้นเดิมต่อเนื่องเป็นระยะเวลา 2 ปี
 - 7) สร้างแปลงรวบรวมและอนุรักษ์พันธุ์กรรมทุเรียนพื้นเมืองที่มีลักษณะดีในพื้นที่ ภาควิชาได้ออนบน
- เวลาและสถานที่ - ตุลาคม 2560 - กันยายน 2562

- แหล่งปลูกทุเรียนพื้นเมืองในจังหวัดชุมพร ระนอง พังงา ภูเก็ต กระบี่ นครศรีธรรมราช และ สุราษฎร์ธานี
- แปลงทดลอง ศูนย์วิจัยและพัฒนาการเกษตรสุราษฎร์ธานี

8. ผลการทดลองและวิจารณ์

1. การสำรวจ คัดเลือกและรวบรวม สายต้นทุเรียนพันธุ์พื้นเมืองในพื้นที่ภาคใต้ตอนบน

ดำเนินการคัดเลือกทุเรียนพื้นเมืองที่มีลักษณะดีในพื้นที่ภาคใต้ตอนบน และทำการศึกษา ลักษณะทางพฤกษศาสตร์ของทุเรียนพื้นเมืองดังกล่าวทั้งหมดจำนวน 118 ต้น จากพื้นที่ทั้งหมด 7 จังหวัด ได้แก่ สุราษฎร์ธานีจำนวน 38 ต้น กระบี่จำนวน 29 ต้น พังงาจำนวน 12 ต้น นครศรีธรรมราช จำนวน 16 ต้น ชุมพรจำนวน 7 ต้น ภูเก็ตจำนวน 13 ต้น และระนองจำนวน 3 ต้น โดยศึกษาลักษณะทางพฤกษศาสตร์ ดังนี้

- ลักษณะภายนอกผล จำนวน 9 ลักษณะ ได้แก่ รูปร่างผล ลักษณะฐานผล ลักษณะปลายผล ความยาวก้านผล ลักษณะบริเวณรอยต่อขั้วผล สีของเปลือก ขนาดผล น้ำหนักผล และลักษณะหนาม

- ลักษณะภายใน จำนวน 12 ลักษณะ ได้แก่ จำนวนพูต่อผล ความหนาของเปลือก เเปอร์เซ็นต์เปลือก เนื้อ และเมล็ด สีของเนื้อผล ลักษณะสัมผัสเนื้อ ปริมาณน้ำในเนื้อ เส้นใยในเนื้อผล ความมัน เป็นครีม รสชาติของเนื้อ กลิ่นของเนื้อ คุณภาพในการรับประทาน รสชาติ

- ลักษณะเมล็ด ได้แก่ รูปร่างเมล็ด จำนวนเมล็ด ขนาดเมล็ด สีเมล็ด

ข้อมูลทางสัณฐานวิทยาของทุเรียนพื้นเมืองที่คัดเลือกในพื้นที่ภาคใต้ตอนบน

1.จังหวัดสุราษฎร์ธานี (ตารางที่ 8)

ดำเนินการคัดเลือกทุเรียนพื้นเมืองในจังหวัดสุราษฎร์ธานีได้ทั้งหมด 38 ต้น โดยศึกษาลักษณะนี้

1) รูปร่างผล

- รูปไข่ จำนวน 9 ต้น ได้แก่ รหัส SR-01/พีต่าย, SR-55/เตาหมู, SR-57/พินทอง 2, SR-58/มะพร้าว, SR-59/เหลืองขมิ้น, SR-64/ต้นอุง, SR-67/เพชรสมุย, SR-68/รสเด็ด และ SR-69/ฝอยทอง
- รูปสี่เหลี่ยมขนมเปียกปูน จำนวน 3 ต้น ได้แก่ รหัส SR-08/เสาไฟ, SR-29/ป่าขมิ้น และ SR-60/แฝด
- รูปไข่กลับ จำนวน 4 ต้น ได้แก่ รหัส SR-09/เขียว, SR-35/พุงพริ้ง, SR-72/ร่องทอน และ SR-74/มุดพริก
- ขอบขนาน จำนวน 4 ต้น ได้แก่ รหัส SR-13/แฝด, SR-25/คำหล้า, SR-52/พินเงิน และ SR-73/ทางลอด
- รูปรี จำนวน 7 ต้น ได้แก่ รหัส SR-19/พลูศิลป์ 01, SR-20/พลูศิลป์ 02, SR-30/คอกหมู, SR-51/ข้างบ้าน, SR-65/พินเพชร, SR-66/หัวด้วน และ SR-70/อารมณ
- กลมแป้น จำนวน 2 ต้น ได้แก่ รหัส SR-14/ข้างบ้าน และ SR-54/พินนาค

- กลม จำนวน 4 ต้น ได้แก่ รหัส SR-15, SR-22/เรวดี 01, SR-26/ตอเนียง และ SR-63/ข้างต้นอุง
- อื่นๆ จำนวน 5 ต้น ได้แก่ รหัส SR-12, SR-16, SR-27/หมอนอายุ, SR-53/ตีนปลวก และ SR-56/พินทอง

2) ขนาดผล

- เล็ก (น้ำหนักเท่ากับ 2 กก. หรือน้อยกว่า) จำนวน 37 ต้น ได้แก่ รหัส SR-01/พีต่าย, SR-08/เสาไฟ, SR-09/เขียว, SR-12, SR-13/แฝด, SR-14/ข้างบ้าน, SR-16, SR-19/พลุศิลป์ 01, SR-20/พลุศิลป์ 02, SR-22/เรวดี 01, SR-25/คำหล้า, SR-26/ตอเนียง, SR-27/หมอนอายุ, SR-29/ป่าขม้น, SR-30/คอกหมู, SR-35/พุงพริ้ง, SR-51/ข้างบ้าน, SR-52/พินเงิน, SR-53/ตีนปลวก, SR-54/พินนาค, SR-55/เตาหมู, SR-56/พินทอง, SR-57/พินทอง 2, SR-58/มะพร้าว, SR-59/เหลืองขม้น, SR-60/แฝด, SR-63/ข้างต้นอุง, SR-64/ต้นอุง, SR-65/พินเพชร, SR-66/หัวด้วน, SR-67/เพชรสมุย, SR-68/รสเด็ด, SR-69/ฝอยทอง, SR-70/อารมณ, SR-72/ร่องทอน, SR-73/ทางลอด และ SR-74/มุดพริก
- ปานกลาง (น้ำหนักระหว่าง 2 -4.5 กก.) จำนวน 1 ต้น ได้แก่ รหัส SR-15

3) สีเนื้อ

- เหลืองเข้ม จำนวน 1 ต้น ได้แก่ SR-58/มะพร้าว
- เหลือง จำนวน 10 ต้น ได้แก่ รหัส SR-13/แฝด, SR-27/หมอนอายุ, SR-29/ป่าขม้น, SR-35/พุงพริ้ง, SR-56/พินทอง, SR-59/เหลืองขม้น, SR-60/แฝด, SR-65/พินเพชร, SR-66/หัวด้วน และ SR-68/รสเด็ด
- เหลืองอ่อน จำนวน 27 ต้น ได้แก่ รหัส SR-01/พีต่าย, SR-08/เสาไฟ, SR-09/เขียว, SR-12, SR-14/ข้างบ้าน, SR-15, SR-16, SR-19/พลุศิลป์ 01, SR-20/พลุศิลป์ 02, SR-22/เรวดี 01, SR-25/คำหล้า, SR-26/ตอเนียง, SR-30/คอกหมู, SR-51/ข้างบ้าน, SR-52/พินเงิน, SR-53/ตีนปลวก, SR-54/พินนาค, SR-55/เตาหมู, SR-57/พินทอง 2, SR-63/ข้างต้นอุง, SR-64/ต้นอุง, SR-67/เพชรสมุย, SR-69/ฝอยทอง, SR-70/อารมณ, SR-72/ร่องทอน, SR-73/ทางลอด และ SR-74/มุดพริก

4) เปอร์เซนต์เนื้อ

จากทุเรียนที่คัดเลือก 38 ต้น มีเปอร์เซนต์เนื้อเฉลี่ย 22.03 % โดยมี ต้นที่ให้เปอร์เซนต์เนื้อสูงกว่าค่าเฉลี่ย จำนวน 17 ต้น ได้แก่รหัส SR-01/พีต่าย, SR-68/รสเด็ด, SR-52/พินเงิน, SR-66/หัวด้วน, SR-12, SR-29/ป่าขม้น, SR-65/พินเพชร, SR-57/พินทอง 2, SR-69/ฝอยทอง, SR-08/เสาไฟ, SR-54/พินนาค, SR-67/เพชรสมุย, SR-15, SR-26/ตอเนียง, SR-70/อารมณ, SR-35/พุงพริ้ง และ SR-27/หมอนอายุให้เปอร์เซนต์เนื้อ 23, 23.05, 23.44, 23.94, 24.00, 24.32, 25.35, 27.70, 28, 29.25, 29.41, 33.0, 35.00, 36.70, 36.82 และ 48.00 ตามลำดับ

5) กลิ่น

- อ่อน จำนวน 20 ต้น ได้แก่ รหัส SR-13/แฝด, SR-25/คำห้ำ, SR-27/หมอนอาย, SR-51/ข้างบ้าน, SR-52/พินเงิน, SR-53/ตีนปลวก, SR-54/พินนาค, SR-56/พินทอง, SR-57/พินทอง 2, SR-58/มะพร้าว, SR-60/แฝด, SR-63/ข้างต้นอุง, SR-64/ต้นอุง, SR-65/พินเพชร, SR-66/หัวด้วน, SR-67/เพชรสมุย, SR-68/รสเด็ด, SR-69/ฝอยทอง, SR-70/อารมณ และ SR-72/ร่องทอน
- อุนเล็กน้อย จำนวน 4 ต้น ได้แก่ รหัส SR-55/เตาหมู, SR-59/เหลืองขมิ้น, SR-73/ทางลัด และ SR-74/มุดพริก
- อุน จำนวน 14 ต้น ได้แก่ รหัส SR-01/พื้ต่าย, SR-08/เสาไฟ, SR-09/เขียว, SR-12 , SR-14/ข้างบ้าน, SR-15, SR-16, SR-19/พลุศิลป์ 01, SR-20/พลุศิลป์ 02, SR-22/เรวดี 01, SR-26/ตอเนียง, SR-29/ป่าขมิ้น, SR-30/คอกหมู และSR-35/พุงพริ้ง

6) รสชาติ

- หวานมันตีมาก จำนวน 2 ต้น ได้แก่ รหัส SR-35/พุงพริ้ง และ SR-67/เพชรสมุย
- หวานมันตี จำนวน 26 ต้น ได้แก่ รหัส SR-12, SR-13/แฝด, SR-15, SR-16, SR-19/พลุศิลป์ 01, SR-20/พลุศิลป์ 02, SR-22/เรวดี 01, SR-27/หมอนอาย, SR-29/ป่าขมิ้น, SR-51/ข้างบ้าน, SR-52/พินเงิน, SR-53/ตีนปลวก, SR-54/พินนาค, SR-55/เตาหมู, SR-56/พินทอง, SR-58/มะพร้าว, SR-59/เหลืองขมิ้น, SR-60/แฝด, SR-63/ข้างต้นอุง, SR-64/ต้นอุง, SR-65/พินเพชร, SR-66/หัวด้วน, SR-68/รสเด็ด, SR-69/ฝอยทอง, SR-70/อารมณ และ SR-73/ทางลัด
- หวานมันปานกลาง จำนวน 9 ต้น ได้แก่ รหัส SR-01/พื้ต่าย, SR-08/เสาไฟ, SR-09/เขียว, SR-25/คำห้ำ, SR-26/ตอเนียง, SR-30/คอกหมู, SR-57/พินทอง 2, SR-72/ร่องทอน และ SR-74/มุดพริก
- หวานน้อย จำนวน 1 ต้น ได้แก่ รหัส SR-14/ข้างบ้าน

2.จังหวัดกระบี่ (ตารางที่ 9)

ดำเนินการคัดเลือกทุเรียนพื้นเมืองในจังหวัดกระบี่ได้ทั้งหมด 29 ต้น โดยศึกษาลักษณะนี้

1) รูปร่างผล

- รูปไข่ จำนวน 6 ต้น ได้แก่ รหัส KB-13, KB-19/พิชณู 1, KB-25/กล้วยไข่, KB-29/เลง, KB-30/งู และ KB-44/สาวเล็ก
- รูปสี่เหลี่ยมขนมเปียกปูน จำนวน 2 ต้น ได้แก่ รหัส KB-03/สองพี่น้อง และ KB-35/ป่าปาล์ม
- รูปไข่กลับ จำนวน 4 ต้น ได้แก่ รหัส KB-14/สีทอง, KB-22/ทางลัด, KB-24/ขี้เถ้า และ

KB-37/ต้นคู่

- ขอบขนาน จำนวน 3 ต้น ได้แก่ รหัส KB-20/พิชณู 2, KB-23/ยักษ์ และ KB-32/เพชรพระยา
- รูปรี จำนวน 5 ต้น ได้แก่ รหัส KB-04/โพน, KB-07/ไอ้เขียว, KB-12/เพกา, KB-28/ลาน และ KB-38/ต้นข้างบ้าน
- กลม จำนวน 8 ต้น ได้แก่ รหัส KB-26/แดง, KB-27/ องุ่น, KB-36/หัวควน, KB-39/ผมเงา, KB-41/กอกำ, KB-42/ริมถนน, KB-43/สะอาด และ KB-45/หลังครัว
- อื่นๆ จำนวน 1 ต้น ได้แก่ รหัส KB-09/รี

2) ขนาดผล

- เล็ก (น้ำหนักเท่ากับ 2 กก. หรือน้อยกว่า) จำนวน 28 ต้น ได้แก่ KB-04/โพน, KB-07/ไอ้เขียว, KB-09/รี, KB-12/เพกา, KB-13, KB-14/สีทอง, KB-19/พิชณู 1, KB-20/พิชณู 2, KB-22/ทางลอด, KB-23/ยักษ์, KB-24/ ชี้เถ้า, KB-25/ กล้วยไข่, KB-26/ แดง, KB-27/องุ่น, KB-28/ ลาน, KB-29/เลง, KB-30/งู, KB-32/เพชรพระยา, KB-35/ป่าปาล์ม, KB-36/หัวควน, KB-37/ต้นคู่, KB-38/ต้นข้าง, KB-39/ผมเงา, KB-41/กอกำ, KB-42/ริมถนน, KB-43/สะอาด, KB-44/สาวเล็ก และ KB-45/หลังครัว
- ปานกลาง (น้ำหนักระหว่าง 2 -4.5 กก.) จำนวน 1 ต้น ได้แก่ KB-03/สองพี่น้อง

3) สีเนื้อ

- เหลือง จำนวน 5 ต้น ได้แก่ รหัส KB-04/โพน, KB-14/สีทอง, KB-19/พิชณู 1, KB-25/ กล้วยไข่และ KB-30/ งู
- เหลืองอ่อน จำนวน 22 ต้น ได้แก่ รหัส KB-03/สองพี่น้อง, KB-07/ไอ้เขียว ,KB-09/รี, KB-12/เพกา, KB-13, KB-20/พิชณู 2, KB-22/ทางลอด, KB-23/ยักษ์, KB-24/ชี้เถ้า, KB-26/แดง, KB-27/องุ่น, KB-28/ลาน, KB-29/เลง, KB-32/เพชรพระยา, KB-35/ป่าปาล์ม, KB-38/ต้นข้าง, KB-39/ผมเงา, KB-41/กอกำ, KB-42/ริมถนน, KB-43/สะอาด, KB-44/สาวเล็ก และ KB-45/ หลังครัว
- ขาว จำนวน 2 ต้น ได้แก่ รหัส KB-36/หัวควน และ KB-37/ต้นคู่

4) เพอร์เซ็นต์เนื้อ

จากทุเรียนที่คัดเลือก 29 ต้น มีเปอร์เซ็นต์เนื้อเฉลี่ย 21.93 % โดยมี ต้นที่ให้เปอร์เซ็นต์เนื้อสูงกว่าค่าเฉลี่ย จำนวน 14 ต้น ได้แก่รหัส KB-43/สะอาด, KB-28/ลาน, KB-30/งู, KB-03/สองพี่น้อง, KB-07/ไอ้เขียว, KB-27/องุ่น, KB-42/ริมถนน, KB-26/แดง, KB-39/ผมเงา, KB-14/สีทอง, KB-04/โพน, KB-44/สาวเล็ก, KB-45/หลังครัว และ KB-09/รี และ ให้ เปอร์เซ็นต์

เนื้อ 22.5, 23.53, 24.68, 25,26.79, 27.38, 27.50, 27.75, 28, 26.16, 29.44 และ 49 %
ตามลำดับ

5) กลิ่น

- อ่อน จำนวน 5 ต้น ได้แก่ รหัส KB-03/สองพี่น้อง, KB-23/ยักษ์, KB-32/เพชรพระยา, KB-37/ต้นคู่ และ KB-44/สาวเล็ก
- ฉุนเล็กน้อย จำนวน 6 ต้น ได้แก่ รหัส KB-25/กล้วยไข่, KB-27/อู่น, KB-35/ป่าปาล์ม, KB-36/หัวควน, KB-38/ต้นข้าง และ KB-43/สะอาด
- ฉุน จำนวน 18 ต้น ได้แก่ รหัส KB-04/โหนด, KB-07/ไอ้เขียว, KB-09/รี, KB-13, KB-14/สีทอง, KB-19/พิชฌุ 1, KB-20/พิชฌุ 2, KB-22/ทางลัด, KB-24/ขี้เถ้า, KB-26/แดง, KB-28/ลาน, KB-30/งู, KB-41/กอกำ, KB-43/สะอาด KB-12/เพกา, KB-29/เลง, KB-39/ผมเงาะ และ KB-45/หลังครัว

6) รสชาติ

- หวานมันตีมาก จำนวน 1 ต้น ได้แก่ รหัส KB-14/สีทอง
- หวานมันตี จำนวน 6 ต้น ได้แก่ รหัส KB-03/สองพี่น้อง, KB-04/โหนด, KB-09/รี, KB-30/งู KB-36/หัวควน และ KB-42/ริมถนน
- หวานมันปานกลาง จำนวน 16 ต้น ได้แก่ รหัส KB-07/ไอ้เขียว, KB-12/เพกา, KB-13, KB-19/พิชฌุ 1, KB-20/พิชฌุ 2, KB-22/ทางลัด, KB-23/ยักษ์, KB-24/ขี้เถ้า, KB-25/กล้วยไข่, KB-26/แดง, KB-27/อู่น, KB-29/เลง, KB-35/ป่าปาล์ม, KB-38/ต้นข้าง, KB-43/สะอาด และ KB-45/หลังครัว
- หวานน้อย จำนวน 6 ต้น ได้แก่ รหัส KB-30/งู, KB-32/เพชรพระยา, KB-37/ต้นคู่, KB-39/ผมเงาะ, KB-41/กอกำ และ KB-44/สาวเล็ก

3. จังหวัดพังงา (ตารางที่ 10)

ดำเนินการคัดเลือกทุเรียนพื้นเมืองในจังหวัดพังงาได้ทั้งหมด 12 ต้น โดยศึกษาลักษณะนี้

1) รูปร่างผล

- รูปไข่ จำนวน 4 ต้น ได้แก่ รหัส PN-06/คางพลู, PN-13/บนเขา, PN-16 และ PN-35/กอสละ
- รูปสี่เหลี่ยมขนมเปียกปูน จำนวน 1 ต้น ได้แก่ รหัส PN-12/ขนุน
- รูปไข่กลับ จำนวน 3 ต้น ได้แก่ รหัส PN-09/ลิบสยาม, PN-11/หนามแดง และ PN-36/ลูกอม
- ขอบขนาน จำนวน 1 ต้น ได้แก่ รหัส PN-33/ยายล้อย

- รุปรี จำนวน 1 ต้น ได้แก่ รหัส PN-10/หัวปลวก
- กลม จำนวน 1 ต้น ได้แก่ รหัส PN-34/ไ้มัน
- อื่นๆ จำนวน 1 ต้น ได้แก่ รหัส PN-05/ไ้สับ

2) ขนาดผล

- เล็ก (น้ำหนักเท่ากับ 2 กก. หรือน้อยกว่า) จำนวน 11 ต้น PN-05/ไ้สับ, PN -06/คางพลู, PN -09/สับสยาม, PN -10/หัวปลวก, PN -12/ขนุน, PN-13/บนเขา, PN-16, PN -33/ยายล้อย PN -34/ไ้มัน, PN -35/กอสละ และ PN -36/ลูกอม
- ปานกลาง (น้ำหนักระหว่าง 2 -4.5 กก.) จำนวน 1 ต้น ได้แก่ รหัส PN -11/หนามแดง

3) สีเนื้อ

- เหลือง จำนวน 2 ต้น ได้แก่ รหัส และ PN-12/ขนุน และ PN-16
- เหลืองอ่อน จำนวน 10 ต้น ได้แก่ รหัส PN-05/ไ้สับ, PN-06/คางพลู, PN -09/สับสยาม, PN-10/หัวปลวก, PN -11/หนามแดง, PN -13/บนเขา, PN-33/ยายล้อย, PN-34/ไ้มัน, PN-35/กอสละ และ PN-36/ลูกอม

4) เปอร์เซ็นต์เนื้อ

จากทุเรียนที่คัดเลือก 12 ต้น มีเปอร์เซ็นต์เนื้อเฉลี่ย 16.03 % โดยมีต้นที่ให้เปอร์เซ็นต์เนื้อสูงกว่าค่าเฉลี่ย จำนวน 4 ต้น ได้แก่รหัส PN -36/ลูกอม, PN -33/ยายล้อย, PN-34/ไ้มัน และ PN-16 ให้เปอร์เซ็นต์เนื้อ 18.59, 24,25 และ 27 % ตามลำดับ

5) กลิ่น

- อ่อน จำนวน 3 ต้น ได้แก่ รหัส PN -10/ปลวก, PN -11/หนามแดง และ PN-36/ลูกอม
- ฉุนเล็กน้อย จำนวน 2 ต้น ได้แก่ PN-33/ยายล้อย และ PN-35/กอสละ
- ฉุน จำนวน 6 ต้น ได้แก่ รหัส PN -05/ไ้สับ, PN -09/สับสยาม, PN -12/ขนุน, PN -13/บนเขา, PN -16, PN-34/ไ้มัน และPN -06/คางพลู

6) รสชาติ

- หวานมันดี จำนวน 3 ต้น ได้แก่ รหัส PN -12/ขนุน, PN -13/บนเขา และ PN -35/ก
- หวานมันปานกลาง จำนวน 5 ต้น ได้แก่ รหัส PN -05/ไ้สับ, PN -10/หัวปลวก, PN -11/หนามแดง, PN -16 และ PN-36/ลูกอม
- หวานมันน้อย จำนวน 4 ต้น ได้แก่ รหัส PN-06/คางพลู, PN-09/สับสยาม, PN-33/ยายล้อย และ PN-34/ไ้มัน

4. จังหวัดนครศรีธรรมราช (ตารางที่ 11)

ดำเนินการคัดเลือกทุเรียนพื้นเมืองในจังหวัดนครศรีธรรมราชได้ทั้งหมดจำนวน 16 ต้น โดยศึกษาลักษณะนี้

1) รูปร่างผล

- รูปไข่ จำนวน 2 ต้น ได้แก่ รหัส NK- 26/ไอ้เขียว และ NK-32/คุณใหญ่
- รูปไข่กลับ จำนวน 3 ต้น ได้แก่ รหัส NK-15/ไอ้ไทร, NK -20/เรียนสาว และ NK -24/ไอ้เฟือง
- รูปรี จำนวน 4 ต้น ได้แก่ รหัส NK-18/สากเปือ, NK -22/ไอ้ตง, NK-28/หัววัง และ NK-29/ชายแดน
- กลม จำนวน 2 ต้น ได้แก่ รหัส NK -19/สองพี่น้อง และ NK-30/ริมธาร
- กลมแป้น จำนวน 3 ต้น ได้แก่ รหัส NK-23/ปิงตาล, NK -27/วินสั้น และ NK-31/ฉวาง
- อื่นๆ จำนวน 2 ต้น ได้แก่ รหัส NK-17/ไอ้ผึ้ง และ NK-21/ไอ้ปอก

2) ขนาดผล

- เล็ก (น้ำหนักเท่ากับ 2 กก. หรือน้อยกว่า) จำนวน 16 ต้น ได้แก่ รหัส NK-15/ไอ้ไทร, NK-17/ไอ้ผึ้ง, NK-18/สากเปือ, NK-19/สองพี่น้อง, NK -20/เรียนสาว, NK-21/ไอ้ปอก, NK -22/ไอ้ตง, NK-23/ปิงตาล, NK -24/ไอ้เฟือง, NK- 26/ไอ้เขียว, NK -27/วินสั้น, NK-28/หัววัง, NK-29/ชายแดน, NK-30/ริมธาร, NK-31/ฉวาง และ NK-32/คุณใหญ่

3) สีเนื้อ

- เหลืองอ่อน จำนวน 16ต้น ได้แก่ NK-15/ไอ้ไทร, NK-17/ไอ้ผึ้ง, NK-18/สากเปือ, NK-19/สองพี่น้อง, NK -20/เรียนสาว, NK-21/ไอ้ปอก, NK -22/ไอ้ตง, NK-23/ปิงตาล, NK -24/ไอ้เฟือง, NK- 26/ไอ้เขียว และ NK -27/วินสั้น, NK-28/หัววัง, NK-29/ชายแดน, NK-30/ริมธาร , NK-31/ฉวาง และ NK-32/คุณใหญ่

4) เปอร์เซ็นต์เนื้อ

จากทุเรียนที่คัดเลือก 16 ต้น มีเปอร์เซ็นต์เนื้อเฉลี่ย 16.80 % โดยมี ต้นที่ให้เปอร์เซ็นต์เนื้อสูงกว่าค่าเฉลี่ย จำนวน 7 ต้น ได้แก่ รหัส NK- 26/ไอ้เขียว, NK-27/วินสั้น, NK-22/ไอ้ตง, NK-31/ฉวาง, NK-23/ปิงตาล, NK -20/เรียนสาว และ NK -24/ไอ้เฟือง ให้เปอร์เซ็นต์เนื้อ 18.53,20.56,20.98,22.19,23.17,26.06 และ 26.32 % ตามลำดับ

5) กลิ่น

- อ่อน จำนวน 14 ต้น ได้แก่ รหัส NK-15/ไอ้ไทร, NK-17/ไอ้ผึ้ง, NK-18/สากเปือ, NK-19/สองพี่น้อง, NK-21/ไอ้ปอก, NK-23/ปิงตาล, NK -24/ไอ้เฟือง, NK- 26/ไอ้เขียว, NK -27/วินสั้น, NK-28/หัววัง, NK-29/ชายแดน, NK-30/ริมธาร, NK-31/ฉวาง และ NK-32/คุณใหญ่

- ฉุน จำนวน 2 ต้น ได้แก่ รหัส รหัส NK -20/เรียนสาว และ NK -22/ไ้ตง

6) รสชาติ

- หวานมันดี จำนวน 11 ต้น ได้แก่ รหัส NK-15/ไ้ไทร, NK -20/เรียนสาว, NK-21/ไ้บ๊อก, NK -22/ไ้ตง, NK-23/ปงตาล, NK -24/ไ้เฟือง, NK- 26/ไ้เขียว, NK -27/วันสั้น, NK-28/หัววัง, NK-29/ชายแดน และ NK-30/ริมธาร
- หวานมันปานกลาง จำนวน 5 ต้น ได้แก่ รหัส NK-17/ไ้ฝั้ง, NK-18/สากเบือ, NK-19/สองพี่น้อง, NK-31/ฉวาง และ NK-32/คุณใหญ่

5. จังหวัดชุมพร (ตารางที่ 12)

ดำเนินการคัดเลือกทุเรียนพื้นเมืองในจังหวัดชุมพรได้ทั้งหมดจำนวน 7 ต้น โดยศึกษาลักษณะนี้

1) รูปร่างผล

- รูปไข่ จำนวน 2 ต้น ได้แก่ รหัส CP-01/เงิน และ CP-19/เพชรชุมพร
- รูปรี จำนวน 2 ต้น ได้แก่ รหัส CP-016/สาวสวย และ CP-17/จระเข้ใหญ่
- กลม จำนวน 1 ต้น ได้แก่ รหัส CP-03/นางเรียน
- ขอบขนาน จำนวน 2 ต้น ได้แก่ รหัส CP-18/หนามทอง และ CP-20/ทอง

2) ขนาดผล

- เล็ก (น้ำหนักเท่ากับ 2 กก. หรือน้อยกว่า) จำนวน 7 ต้น ได้แก่ CP-01/เงิน, CP-03/นางเรียน, CP-016/สาวสวย, CP-17/จระเข้ใหญ่, CP-18/หนามทอง, CP-19/เพชรชุมพร และ CP-20/ทอง

3) สีเนื้อ

- เหลืองอ่อน จำนวน 7 ต้น ได้แก่ CP-01/เงิน, CP-03/นางเรียน, CP-016/สาวสวย, CP-17/จระเข้ใหญ่, CP-18/หนามทอง, CP-19/เพชรชุมพร และ CP-20/ทอง

4) เปอร์เซ็นต์เนื้อ

จากทุเรียนที่คัดเลือก 7 ต้น มีเปอร์เซ็นต์เนื้อเฉลี่ย 19.28 % โดยมี ต้นที่ให้เปอร์เซ็นต์เนื้อสูงกว่าค่าเฉลี่ย จำนวน 5 ต้น ได้แก่ รหัส CP-03/นางเรียน, CP-18/หนามทอง, CP-17/จระเข้ใหญ่, CP-19/เพชรชุมพร และ CP-20/ทอง ให้เปอร์เซ็นต์เนื้อ 19.58, 19.80, 20.98, 21.5 และ 26.32 % ตามลำดับ

5) กลิ่น

- ทุเรียนที่คัดเลือกทั้ง 7 ต้น มีกลิ่นอ่อนทั้งหมด ได้แก่ CP-01/เงิน, CP-03/นางเรียน, CP-16/สาวสวย, CP-17/จระเข้ใหญ่, CP-18/หนามทอง, CP-19/เพชรชุมพร และ CP-20/ทอง

6) รสชาติ

- หวานมันดีมาก จำนวน 1 ต้น ได้แก่ รหัส CP-19/เพชรชุมพร
- หวานมันดี จำนวน 5 ต้น ได้แก่ CP-01/เงิน, CP-03/นางเรียน, CP-016/สาวสวย, CP-18/หนามทอง และ CP-20/ทอง
- หวานมันปานกลาง จำนวน 1 ต้น ได้แก่ รหัส CP-17/จระเข้ใหญ่

6.จังหวัดภูเก็ต (ตารางที่ 12)

ดำเนินการคัดเลือกทุเรียนพื้นเมืองในจังหวัดภูเก็ตได้ทั้งหมดจำนวน 13 ต้น โดยศึกษาลักษณะนี้

1) รูปร่างผล

- รูปไข่กลับ จำนวน 2 ต้น ได้แก่ รหัส PK -08/สมชาย 4 และ PK-13/สมชาย 3
- รูปรี จำนวน 5 ต้น ได้แก่ รหัส PK -02 /วิเศษ2, PK-11/สมชาย 1, PK -12/สมชาย 2, PK-14/ชี้แตก และ PK -16/สาวสูง
- กลม จำนวน 2 ต้น ได้แก่ รหัส PK -03 /วิเศษ3 และ PK-15/ก้นบุ่ม
- ขอบขนาน จำนวน 1 ต้น ได้แก่ รหัส PK -06 /ต้นเนียง
- สี่เหลี่ยมขนมเปียกปูน จำนวน 2 ต้น ได้แก่ รหัส PK-05/ลูกใหญ่ และ PK -07/ประกวด
- อื่นๆ จำนวน 1 ต้น ได้แก่ รหัส รหัส PK -09/หัวปลี

2) ขนาดผล

- ทุเรียนที่คัดเลือก 13 ต้น มีผลขนาดเล็ก (น้ำหนักเท่ากับ 2 กก. หรือน้อยกว่า) ได้แก่ รหัส PK -02 /วิเศษ2, PK -03 /วิเศษ3, PK-05/ลูกใหญ่, PK -06 /ต้นเนียง, PK -07/ประกวด, PK -08/สมชาย 4, PK -09/หัวปลี, PK-11/สมชาย 1, PK -12/สมชาย 2, PK-13/สมชาย 3, PK-14/ชี้แตก, PK-15/ก้นบุ่ม และ PK -16/สาวสูง

3) สีเนื้อ

- เหลือง จำนวน 1 ต้น ได้แก่ รหัส PK -06 /ต้นเนียง
- เหลืองอ่อน จำนวน 12 ต้น ได้แก่ PK -02 /วิเศษ2, PK -03 /วิเศษ3, PK-05/ลูกใหญ่, PK -07/ประกวด, PK -08/สมชาย 4, PK -09/หัวปลี, PK-11/สมชาย 1, PK -12/สมชาย 2, PK-13/สมชาย 3, PK-14/ชี้แตก, PK-15/ก้นบุ่ม และ PK -16/สาวสูง

4) เปอร์เซ็นต์เนื้อ

จากทุเรียนที่คัดเลือก 13 ต้น มีเปอร์เซ็นต์เนื้อเฉลี่ย 24.18 % โดยมี ต้นที่ให้เปอร์เซ็นต์เนื้อสูงกว่าค่าเฉลี่ย จำนวน 5 ต้น ได้แก่ รหัส PK -09/หัวปลี, PK-11/สมชาย 1, PK -06 /ต้น

เนียง, PK-14/ชี้แตก และ PK-15/ก้นบุ่ม ให้เปอร์เซ็นต์เนื้อ 25, 27.33, 28.75, 33.14 และ 37.73 % ตามลำดับ

6) กลิ่น

- อ่อน จำนวน 5 ต้น ได้แก่ รหัส PK-05/ลูกใหญ่, PK -06/ต้นเนียง, PK -08/สมชาย 4, PK-09/หัวปลี และ PK -16/สาวสูง
- ฉุนเล็กน้อย จำนวน 2 ต้น ได้แก่ รหัส PK-13/สมชาย 3 และ PK-15/ก้นบุ่ม
- ฉุน จำนวน 5 ต้น ได้แก่ รหัส PK -02 /วิเศษ2, PK -07/ประกวด, PK-11/สมชาย 1, PK -12/สมชาย 2, PK-14/ชี้แตก และPK -03 /วิเศษ3

6) รสชาติ

- หวานมันดี จำนวน 5 ต้น ได้แก่ PK-05/ลูกใหญ่, PK -06/ต้นเนียง, PK -09/หัวปลี, PK -12/สมชาย 2 และ PK -16/สาวสูง
- หวานมันปานกลาง จำนวน 5 ต้น ได้แก่ รหัส PK -02 /วิเศษ2, PK -03 /วิเศษ3, PK -07/ประกวด, PK -08/สมชาย 4 และ PK-13/สมชาย 3
- หวานมันน้อย จำนวน 3 ต้น ได้แก่ รหัส PK-11/สมชาย 1, PK-14/ชี้แตก และ PK-15/ก้นบุ่ม

7.จังหวัดระนอง (ตารางที่ 13)

ดำเนินการคัดเลือกทุเรียนพื้นเมืองในจังหวัดระนองได้ทั้งหมดจำนวน 3 ต้น โดยศึกษาลักษณะนี้

1) รูปร่างผล

- กลมแป้น จำนวน 1 ต้น ได้แก่ รหัส NR -03/พีสาว
- สี่เหลี่ยมขนมเปียกปูน จำนวน 1 ต้น ได้แก่ รหัส NR -02/สมยศ 3
- อื่นๆ จำนวน 1 ต้น ได้แก่ รหัส รหัส NR -01/ผู้ช่วยถิณรงค์

2) ขนาดผล

- ทุเรียนที่คัดเลือก 3 ต้น มีผลขนาดเล็ก (น้ำหนักเท่ากับ 2 กก. หรือน้อยกว่า) ได้แก่ NR -01/ผู้ช่วยถิณรงค์, NR -02/สมยศ 3 และ NR -03/พีสาว

3) สีเนื้อ

- เหลืองอ่อน จำนวน 3 ต้น ได้แก่ NR -01/ผู้ช่วยถิณรงค์, NR -02/สมยศ 3 และ NR -03/พีสาว

4) เปอร์เซ็นต์เนื้อ

จากทุเรียนที่คัดเลือก 3 ต้น มีเปอร์เซ็นต์เนื้อเฉลี่ย 17.15 % โดยมี ต้นที่ให้เปอร์เซ็นต์เนื้อสูงกว่าค่าเฉลี่ย จำนวน 2 ต้น ได้แก่ รหัส NR -03/พี่สาว และ NR -02/สมยศ 3 ให้เปอร์เซ็นต์เนื้อ 18.55 และ 18.75 % ตามลำดับ

5) กลิ่น

- อ่อน จำนวน 2 ต้น ได้แก่ รหัส NR -02/สมยศ 3 และ NR -03/พี่สาว
- ฉุนเล็กน้อย จำนวน 1 ต้น ได้แก่ รหัส NR -01/ผู้ช่วยถนอมรงค์

6) รสชาติ

- หวานมันดี จำนวน 1 ต้น ได้แก่ NR -03/พี่สาว
- หวานมันปานกลาง จำนวน 2 ต้น ได้แก่ รหัส NR -01/ผู้ช่วยถนอมรงค์ และ NR -02/สมยศ

ตารางที่ 8 ข้อมูลทางสัณฐานวิทยาของทุเรียนพื้นเมืองที่คัดเลือก จังหวัดสุราษฎร์ธานี

ลำดับ	รหัส	สถานที่	รูปร่างผล	ขนาดผล			ความหนาเปลือก (cm)	สีเนื้อ	% เนื้อ	กลิ่น	รสชาติ
				นน.ผล (kg)	ยาว (cm)	กว้าง (cm)					
1	SR-01 / พีต่าย 01	ม.2 ต.คลองสระ อ.กาญจนดิษฐ์	รูปไข่	1	21	16	1.16	Pale Yellow/ Y 11C	23	ฉุน	หวานมันปานกลาง
2	SR -08 / เสาไฟ	ม.2 ต.ไทรทอง อ.ชัยบุรี	สีเหลี่ยมขนม เปียกปูน	1	21	16	0.67	Pale Greenish Yellow/ Y 10D	28	ฉุน	หวานมันปานกลาง
3	SR -09 / เขี้ยว	ม.2 ต.ไทรทอง อ.ชัยบุรี	ไข่กลับ	1.5	25	22	1.15	Pale Greenish Yellow/ Y 13D	21	ฉุน	หวานมันปานกลาง
4	SR -12 /	ม.5 ต.คลองน้อย อ.ชัยบุรี	อื่นๆ	0.9	19	13	1.21	Light Yellow/ 10C	24	ฉุน	หวานมันดี
5	SR -13 / แฝด	ม.5 ต.คลองน้อย อ.ชัยบุรี	ขอบขนาน	2	25	23	1.29	Brilliant Yellow / Y 13C	22	อ่อน	หวานมันดี

ลำดับ	รหัส	สถานที่	รูปร่างผล	ขนาดผล			ความหนาเปลือก (cm)	สีเนื้อ	% เนื้อ	กลิ่น	รสชาติ
				นน.ผล (kg)	ยาว (cm)	กว้าง (cm)					
6	SR -14 / ข้างบ้าน	ม.5 ต.คลองน้อย อ.ชัยบุรี	กลมแป้น	1.2	20	17	0.93	Pale Yellow / Y 8D	15	ฉุน	หวานมันน้อย
7	SR -15 /	ม.5 ต.คลองน้อย อ.ชัยบุรี	กลม	2.1	17	20.5	0.91	Pale Greenish Yellow/ 2D	33	ฉุน	หวานมันดี
8	SR -16 /	ม.6 ต.เลม็ด อ.ไชยา	อื่นๆ	0.45	12.19	11.42	1.04	Light Greenish Yellow/ 5D	16	ฉุน	หวานมันดี
9	SR -19 / พูล ศิลป์ 01	ม.3 ต.นาใต้ อ.บ้านนาเดิม	รูปรี	0.96	19	15	1.14	Light Greenish Yellow/ 5D	17	ฉุน	หวานมันดี
10	SR -20 / พูล ศิลป์ 02	ม.3 ต.นาใต้ อ.บ้านนาเดิม	รูปรี	2	20	16	1.22	Light Greenish Yellow/ 8C	19	ฉุน	หวานมันดี
11	SR -22 / เรวดี 01	ม.4 ต.บางสวรรค์ อ.พระแสง	กลม	1.1	18	18	1.00	Light Yellow/ 162C	22	ฉุน	หวานมันดี
12	SR -25 / คำ หล้า	ม.1 ต.เขาพัง อ.บ้านตาขุน	ขอบขนาน	0.7	20	17	0.7	Light Greenish	14	อ่อน	หวานมันปานกลาง

ลำดับ	รหัส	สถานที่	รูปร่างผล	ขนาดผล			ความหนาเปลือก (cm)	สีเนื้อ	% เนื้อ	กลิ่น	รสชาติ
				นน.ผล (kg)	ยาว (cm)	กว้าง (cm)					
								Yellow/ Y 6D			
13	SR -26/ ตอเนียง	ม.1 ต.เขาพัง อ.บ้านตาขุน	กลม	1	18	13	0.99	Light Greenish Yellow/ Y 3C	35	ฉุน	หวานมันปานกลาง
14	SR -27 / หมอนอาย	ม.1 ต.เขาพัง อ.บ้านตาขุน	อื่นๆ	1.2	18	14	0.54	Vivid Yellow/ Y- O 14B	48	อ่อน	หวานมันดี
15	SR -29/ ป่าขมื่น	ม.1 ต.เขาพัง อ.บ้านตาขุน	สีเหลี่ยมขนม เปียกปูน	1.2	13	13	1.33	Brilliant Yellow / Y 12B	24	ฉุน	หวานมันดี
16	SR -30/ คอกหมู	ม.1 ต.เขาพัง อ.บ้านตาขุน	รูปรี	1	20	14	0.6	Light Greenish Yellow/ Y 5C	20	ฉุน	หวานมันปานกลาง
17	SR-35/ฟุ้ง พริ้ง	ม.1 ต.เขาพัง อ.บ้านตาขุน	รูปไข่กลับ	1.1	19	15	1.23	Brilliant Yellow/Y 12B	36.82	ฉุน	หวานมันดีมาก

ลำดับ	รหัส	สถานที่	รูปร่างผล	ขนาดผล			ความหนาเปลือก (cm)	สีเนื้อ	% เนื้อ	กลิ่น	รสชาติ
				นน.ผล (kg)	ยาว (cm)	กว้าง (cm)					
18	SR -51/ ข้างบ้าน	ม.4 ต.บ้านยาง อ.ศิริรัฐนิคม	รูปรี	0.7	19	14	1.114	Light Greenish Yellow / Y 4B	5	อ่อน	หวานมันดี
19	SR -52/ พินเงิน	ม.4 ต.บ้านยาง อ.ศิริรัฐนิคม	ขอบขนาน	1.28	17.5	14.7	0.97	Light Greenish Yellow / Y 8C	23.44	อ่อน	หวานมันดี
20	SR -53/ ตีนปลวก	ม.4 ต.บ้านยาง อ.ศิริรัฐนิคม	อื่นๆ	0.72	16	13	0.75	Light Yellow / Y 11B	20.83	อ่อน	หวานมันดี
21	SR -54/ พินนาค	ม.4 ต.บ้านยาง อ.ศิริรัฐนิคม	กลมแป้น	1.06	16	17	0.45	Light Greenish Yellow / Y 8B	29.25	อ่อน	หวานมันดี
22	SR -55/ เตาหมู	ม.4 ต.บ้านยาง อ.ศิริรัฐนิคม	รูปไข่	0.6	14.5	12	0.492	Pale Yellow / Y 11C	20	ฉุน	หวานมันดี
23	SR -56/ พินทอง	ม.4 ต.บ้านยาง อ.ศิริรัฐนิคม	อื่นๆ	0.72	14.5	15	0.672	Brilliant Greenish Yellow / Y 7C	8.33	อ่อน	หวานมันดี
24	SR -57/ พินทอง 2	ม.4 ต.บ้านยาง อ.ศิริรัฐนิคม	รูปไข่	1.4	20	16	596	Pale Greenish	25.35	อ่อน	หวานมันปานกลาง

ลำดับ	รหัส	สถานที่	รูปร่างผล	ขนาดผล			ความหนาเปลือก (cm)	สีเนื้อ	% เนื้อ	กลิ่น	รสชาติ
				นน.ผล (kg)	ยาว (cm)	กว้าง (cm)					
								Yellow / Y 2D			
25	SR -58/ มะพร้าว	ต.คันธุลี อ.ท่าชนะ	รูปไข่	1.3	21	16	1.04	Light Orange Yellow / Y-O 16B	21.92	อ่อน	หวานมันดี
26	SR -59/ เหลืองขมิ้น	ม.5 ต.เขาวง อ.บ้านตาขุน	รูปไข่	1.1	16.2	14.5	0.797	Vivid Yellow / Y-O 17C	19.54	อ่อน	หวานมันดี
27	SR -60/ แฝด	ม.4 ต.พะแสง อ.บ้านตาขุน	รูปสี่เหลี่ยมขนม เปียกปูน	0.88	17	13	0.996	Brilliant Yellow / Y 13B	17.61	อ่อน	หวานมันดี
28	SR -63/ ข้างต้นอูง	ม.6 ต.เสม็ด อ.ไชยา	กลม	0.565	13	12	1.13	Light Greenish Yellow / Y 4B	8.85	อ่อน	หวานมันดี
29	SR -64/ ต้นอูง	ม.6 ต.เสม็ด อ.ไชยา	รูปไข่	0.49	12	13	0.68	Light Greenish Yellow / Y 5D	18.37	อ่อน	หวานมันดี
30	SR -65/ พินเพชร, รส เด็ด	ม.4 ต.บ้านยาง อ.คีรีรัฐนิคม	รูปรี	0.555	12.5	11	0.757	Brilliant Greenish Yellow / Y	24.32	อ่อน	หวานมันดี

ลำดับ	รหัส	สถานที่	รูปร่างผล	ขนาดผล			ความหนาเปลือก (cm)	สีเนื้อ	% เนื้อ	กลิ่น	รสชาติ
				นน.ผล (kg)	ยาว (cm)	กว้าง (cm)					
								6C			
31	SR -66/ หัวด้วน	ม.6 ต.เสม็ด อ.ไชยา	รูปรี	1.9	20	18	0.99	Brilliant Yellow / Y 11A	23.94	อ่อน	หวานมันดี
32	SR -67/ เพชรสมุย	ม.2 ต.แม่ น้ำ อ.เกาะสมุย	รูปไข่	1.7	21	18	1.077	Light Yellow / Y 10B	29.41	อ่อน	หวานมันดี
33	SR -68/ รสเด็ด	ม.4 ต.บ้านยาง อ.คีรีรัฐนิคม	รูปไข่	1.8	24	16	1.36	Brilliant Yellow / Y 13C	23.05	อ่อน	หวานมันดี
34	SR -69/ ฝอยทอง		รูปไข่	0.74	16	15	0.614	Light Greenish Yellow / Y 8B	27.70	อ่อน	หวานมันดี
35	SR -70/ อารมณ์		รูปรี	1.88	22	16	0.894	Light Greenish Yellow / Y 5D	36.70	อ่อน	หวานมันดี
36	SR -72/ ร่องทอง		รูปไข่กลับ	1	1.6	1.4	1.174	Pale Greenish Yellow / Y	15	อ่อน	หวานมันปานกลาง

ลำดับ	รหัส	สถานที่	รูปร่างผล	ขนาดผล			ความหนาเปลือก (cm)	สีเนื้อ	% เนื้อ	กลิ่น	รสชาติ
				นน.ผล (kg)	ยาว (cm)	กว้าง (cm)					
								10D			
37	SR -73/ ทางลอด		ขอบขนาน	0.73	1.5	1.25	1.177	Light Greenish Yellow / Y 3D	4.10	อ่อน	หวานมันดี
38	SR -74/ มุดพริก		รูปไข่กลับ	0.72	1.45	0.12	0.75	Light Greenish Yellow / Y 8C	16.	อ่อน	หวานมันปานกลาง

ตารางที่ 9 ข้อมูลทางสัณฐานวิทยาของทุเรียนพื้นเมืองที่คัดเลือกจังหวัดกระบี่

ลำดับ	รหัส	สถานที่	รูปร่างผล	ขนาดผล			ความหนาเปลือก (cm)	สีเนื้อ	% เนื้อ	กลิ่น	รสชาติ
				นน.ผล (kg)	ยาว (cm)	กว้าง (cm)					
1	KB-03/สองพี่น้อง	ม.3 ต.เขาใหญ่ อ.อ่าวลึก จ.กระบี่	สี่เหลี่ยมขนมเปียกปูน	2.3	30	22	1.1	Light Yellow Green / Y 2C	25	อ่อน	หวานมันดี
2	KB -04 / โทน	ม.4 ต.เขาใหญ่ อ.อ่าวลึก จ.กระบี่	รูปรี	1.9	28	20	1.18	Moderate Yellow / G-Y 160A	28	ฉุน	หวานมันดี
3	KB -07 / ไร่เขียว	ม.5 ต.เขาใหญ่ อ.อ่าวลึก จ.กระบี่	รูปรี	1.1	25	20	1.26	Pale Greenish Yellow/ G-Y 160C	25	ฉุน	หวานมันปานกลาง
4	KB -09 / ไร่	ม.10 ต.ปลายพระยา อ.ปลายพระยา จ.กระบี่	อื่นๆ	1.1	24	17	0.91	Pale Greenish Yellow/ Y 10D	25	ฉุน	หวานมันดี
5	KB -12 / เพกา	ม.10 ต.ปลายพระยา อ.ปลายพระยา จ.กระบี่	รูปรี	1.4	19	16	1.09	Pale Yellow Green / W 155A	19.29	ฉุน	หวานมันปานกลาง

ลำดับ	รหัส	สถานที่	รูปร่างผล	ขนาดผล			ความหนาเปลือก (cm)	สีเนื้อ	% เนื้อ	กลิ่น	รสชาติ
				นน.ผล (kg)	ยาว (cm)	กว้าง (cm)					
6	KB -13 /	ม.10 ต.ปลายพระยา อ.ปลายพระยา จ.กระบี่	รูปไข่	1.3	21	18	1.43	Pale Yellow/Y-O 18D	15.38	ฉุน	หวานมันปานกลาง
7	KB -14 / สี ทอง	ม.6 ต.ทับปริก อ.เมือง จ.กระบี่	รูปไข่กลับ	1.1	23	14	0.90	Brillant Yellow/ Y 13D	27.75	ฉุน	หวานมันดีมาก
8	KB -19 / พิชณู 2	ม.7 ต.ปกาสัย อ.เหนือคลอง จ.กระบี่	รูปไข่	1.5	23	21	0.96	Pale Greenish Yellow/ G-Y 160C	10	ฉุน	หวานมันปานกลาง
9	KB -20 / พิชณู 2	ม.7 ต.ปกาสัย อ.เหนือคลอง จ.กระบี่	ขอบขนาน	1.6	23	18	1.13	Light Yellow/ Y 10C	18	ฉุน	หวานมันปานกลาง
10	KB -22 / ทาง ลอด	ม.3 ต.ทับปริก อ.เมือง จ.กระบี่	รูปไข่กลับ	0.94	16	14	2.43	Pale Greenish Yellow/ Y 13D	13.83	ฉุน	หวานมันปานกลาง
11	KB -23 /ยักษ์	ม.3 ต.ทับปริก อ.เมืองกระบี่	ขอบขนาน	1.88	18	20	1.65	Pale Yellow / G-Y 160D	19.68	อ่อน	หวานมันปานกลาง

ลำดับ	รหัส	สถานที่	รูปร่างผล	ขนาดผล			ความหนาเปลือก (cm)	สีเนื้อ	% เนื้อ	กลิ่น	รสชาติ
				นน.ผล (kg)	ยาว (cm)	กว้าง (cm)					
12	KB -24 /ซีเถ้า	ม.5 ต.ทับปริก อ.เมืองกระบี่	รูปไข่กลับ	0.94	16	14	1.21	Yellowish White / W NN155A	13.83	ฉุน	หวานมันปานกลาง
13	KB -25 /กล้วย ไข่		รูปไข่	0.74	17	12	0.95	Brilliant Yellow / Y 9C	14.86	อ่อน	หวานมันปานกลาง
14	KB -26 /แดง	ม.5 ต.ทับปริก อ.เมืองกระบี่	กลม	0.84	14	13	0.64	Pale Yellow / Y 11C	27.38	ฉุน	หวานมันปานกลาง
15	KB -27 /อรุ่่น	ม.5 ต.ทับปริก อ.เมืองกระบี่	กลม	0.84	14	13	0.74	Light Yellow / Y 10C	25.00	อ่อน	หวานมันปานกลาง
16	KB -28 /ลาน	ม.10 ต.ปลายพระยา อ.ปลายพระยา	รูปรี	0.51	14	12	0.93	Pale Yellow Green /Y 4D	23.53	ฉุน	หวานเล็กน้อย
17	KB -29 /เลง	ม.10 ต.ปลายพระยา อ.ปลายพระยา	รูปไข่	1.26	13	20	0.9	Pale Yellow Green /Y 4D	16.67	ฉุน	หวานมันปานกลาง
18	KB -30 /งู	ม.10 ต.ปลายพระยา อ.ปลายพระยา	รูปไข่	1.54	20	16	0.95	Brilliant Yellow /Y 10A	24.68	ฉุน	หวานมันดี
19	KB-32/เพชร พระยา	ม.10 ต.ปลายพระยา อ.ปลายพระยา	ขอบขนาน	1.54	21	14	1.1	Pale Yellow Green /W 155A	18.83	อ่อน	หวานมันน้อย

ลำดับ	รหัส	สถานที่	รูปร่างผล	ขนาดผล			ความหนาเปลือก (cm)	สีเนื้อ	% เนื้อ	กลิ่น	รสชาติ
				นน.ผล (kg)	ยาว (cm)	กว้าง (cm)					
20	KB-35/ป่าปาล์ม	ม.10 ต.ปลายพระยา อ.ปลายพระยา	ขนมเปียกปูน	1.4	20	15.5	1.43	Pale Greenish Yellow /Y 2D	17.14	ฉุนเล็กน้อย	หวานมันปานกลาง
21	KB-36/หัวควน	ม. 5 ต.ทับปริก อ.เมือง	กลม	0.9	16	14	1.2	White /W NN155C	12.22	ฉุนเล็กน้อย	หวานมันดี
22	KB-37/ต้นคู่	ม. 5 ต.ทับปริก อ.เมือง	รูปไข่กลับ	1.6	19	14	1.18	Greenish White /G-W 157D	20.00	อ่อน	หวานเล็กน้อย
23	KB-38/ต้นข้างบ้าน	ม. 5 ต.ทับปริก อ.เมือง	รูปรี	2	23	20	1.56	Light Greenish Yellow /Y 4C	14.50	ฉุนเล็กน้อย	หวานมันปานกลาง
24	KB-39/ผมเงาะ	ม. 5 ต.ทับปริก อ. เมือง	กลม	1.2	16	14	0.73	Yellowish White /W 155B	27.50	ฉุน	หวานมันน้อย
25	KB-41/กอกำ	ม. 5 ต.ทับปริก อ. เมือง	กลม	1.04	16	14	0.94	Light Greenish Yellow /Y 4C	19.23	ฉุน	หวานมันน้อย

ลำดับ	รหัส	สถานที่	รูปร่างผล	ขนาดผล			ความหนาเปลือก (cm)	สีเนื้อ	% เนื้อ	กลิ่น	รสชาติ
				นน.ผล (kg)	ยาว (cm)	กว้าง (cm)					
26	KB-42/ริมถนน	ม. 3 ต.เขาใหญ่ อ.อ่าวลึก	กลม	0.84	14	14	0.892	Light Greenish Yellow /Y 8C	26.79	ฉุนเล็กน้อย	หวานมันดี
27	KB-43/สะอาด	ม. 3 ต.เขาใหญ่ อ.อ่าวลึก	กลม	0.6	13	13	0.521	Pale Yellow /Y 11D	22.5	ฉุน	หวานมันปานกลาง
28	KB-44/สาวเล็ก	ม. 3 ต.เขาใหญ่ อ.อ่าวลึก	รูปไข่	1.2	19	14	0.704	Pale Yellow Green /W 155A	29.16	อ่อน	หวานเล็กน้อย
29	KB-45/หลังครัว	ม. 3 ต.เขาใหญ่ อ.อ่าวลึก	กลม	0.9	13	15	0.641	Pale Yellow /Y-8D	29.44	ฉุน	หวานมันปานกลาง

ตารางที่ 10 ข้อมูลทางสัณฐานวิทยาของทุเรียนพื้นเมืองที่คัดเลือกจังหวัดพังงา

ลำดับ	รหัส/ชื่อต้น	สถานที่	รูปร่างผล	ขนาดผล			ความหนาเปลือก (cm)	สีเนื้อ	% เนื้อ	กลิ่น	รสชาติ
				นน.ผล (kg)	ยาว (cm)	กว้าง (cm)					
1	PN -05/ไอ้ลืบ	ม.4 ต.คุระ อ.คุระบุรี	อื่นๆ	1.8	30	21	1.2	Light Yellow/ G-Y 160B	11	ฉุน	หวานมันปานกลาง
2	PN -06/คางพงู	ม.2 ต.คุระ อ.คุระบุรี	รูปไข่	1.62	20	13	1.4	Light Greenish Yellow /Y 8C	14.81	ฉุน	หวานมันน้อย
3	PN -09/ ลืบสยาม	ม.3 ต.บางในสี อ.ตะกั่วป่า	รูปไข่กลับ	1.4	25	20	2	Light Yellow/ Y 10C	11	ฉุน	หวานเล็กน้อย
4	PN -10/ หัวปลวก	ม.3 ต.บางในสี อ.ตะกั่วป่า	รูปรี	1.8	30	23	1.5	Light Yellow/ / Y 10C	10	อ่อน	หวานมันปานกลาง
5	PN -11/ หนามแดง	ม.3 ต.บางในสี อ.ตะกั่วป่า	รูปไข่กลับ	2.05	28	18	2.0	Light Yellow/ Y 10C	11	อ่อน	หวานมันปานกลาง
6	PN -12/ ขนุน	ม.3 ต.บางในสี อ.ตะกั่วป่า	ขนมเปียกปูน	1.3	20	19	1.7	Brilliant Yellow /Y 12B	12	ฉุน	หวานมันดี

ลำดับ	รหัส/ชื่อต้น	สถานที่	รูปร่างผล	ขนาดผล			ความหนาเปลือก (cm)	สีเนื้อ	% เนื้อ	กลิ่น	รสชาติ
				นน.ผล (kg)	ยาว (cm)	กว้าง (cm)					
7	PN -13/ บนเขา	ม.3 ต.บางในสี อ.ตะกั่วป่า	รูปไข่	1.7	28	24	1.8	Light Yellow/ / Y 10C	13	ฉุน	หวานมันดี
8	PN -16 /	ม.2 ต.ถ้ำทองกลาง อ.ตะกั่วป่า	รูปไข่	1.6	20	19	1.24	Moderate Yellow / G Y 160A	27	ฉุน	หวานมันปานกลาง
9	PN -33/ ยายล้อม	ม.2 ต.คุระ อ.คุระบุรี	ขอบขนาน	1.58	21	16	1.1	Light Greenish Yellow / Y 5C	24.05	ฉุนเล็กน้อย	หวานมันน้อย
10	PN -34/ ไข่มัน	ม.2 ต.คุระ อ.คุระบุรี	กลม	0.68	14	12	0.7	Pale Greenish Yellow / G-Y 1D	25	ฉุน	หวานมันน้อย
11	PN -35/ กอสละ	ม.2 ต.คุระ อ.คุระบุรี	รูปไข่	1.2	21	15	1.07	Pale Greenish Yellow / Y 2D	15	ฉุนเล็กน้อย	หวานมันดี
12	PN -36/ ลูกกลม	ม.2 ต.คุระ อ.คุระบุรี	รูปไข่กลับ	1.56	21	14	1.32	Pale Greenish Yellow / Y 2D	18.59	อ่อน	หวานมันปานกลาง

ตารางที่ 11 ข้อมูลทางสัณฐานวิทยาของทุเรียนพื้นเมืองที่คัดเลือกจังหวัดนครศรีธรรมราช

ลำดับ	รหัส/ชื่อต้น	สถานที่	รูปร่างผล	ขนาดผล			ความหนาเปลือก (cm)	สีเนื้อ	% เนื้อ	กลิ่น	รสชาติ
				นน.ผล (kg)	ยาว (cm)	กว้าง (cm)					
1	NK-15/ ไอไทร	ม.4 ต.ลานสกา อ.ลานสกา	รูปไข่กลับ	1.5	21	18	0.846	Pale Yellow Green/ Y 4D	6.67	อ่อน	หวานมันดี
2	NK-17/ ไอผึ้ง	ม.4 ต.ลานสกา อ.ลานสกา	อื่นๆ	1.08	17	14	0.979	Pale Greenish Yellow/Y 2D	17.13	อ่อน	หวานมันปานกลาง
3	NK-18/ ซากเบือ	ม.4 ต.ลานสกา อ.ลานสกา	รูปรี	0.96	19	13	0.904	Light Greenish Yellow/Y 4B	13.54	อ่อน	หวานมันปานกลาง
4	NK-19/สองพี่น้อง	ม.4 ต.ลานสกา อ.ลานสกา	กลม	0.84	16	15	0.76	Light Greenish Yellow/Y 8B	16.07	อ่อน	หวานมันปานกลาง
5	NK-20/เรียนสาว	ม.3 ต.ถ้ำใหญ่ อ.ทุ่งสง	รูปไข่กลับ	1.5	18	14	0.68	Light Greenish Yellow/Y 6D	26.06	ฉุน	หวานมันดี
6	NK-21/ไอปอก	ม.3 ต.ถ้ำใหญ่ อ.ทุ่งสง	อื่นๆ	0.76	14.5	13	1	Pale Greenish Yellow/ G 2D	16.34	อ่อน	หวานมันดี
7	NK-22/ไอตง	ม.3 ต.ถ้ำใหญ่ อ.ทุ่งสง	รูปรี	1.12	19	14	1.08	Light Greenish Yellow / G 5C	20.98	ฉุน	หวานมันดี

ลำดับ	รหัส/ชื่อต้น	สถานที่	รูปร่างผล	ขนาดผล			ความหนาเปลือก (cm)	สีเนื้อ	% เนื้อ	กลิ่น	รสชาติ
				นน.ผล (kg)	ยาว (cm)	กว้าง (cm)					
8	NK-23/ปังตาล	ม.4 ต.ถ้ำใหญ่ อ.ทุ่งสง	กลมแป้น	0.82	12	15	0.72	Light Yellow /Y 12C	23.17	อ่อน	หวานมันดี
9	NK-24/ไอ้เฟือง	ม.4 ต.ถ้ำใหญ่ อ.ทุ่งสง	รูปไข่กลับ	1.9	23	19	0.95	Light Yellow /Y 11B	26.32	อ่อน	หวานมันดี
10	NK-26/ไอ้เขี้ยว	ม.4 ต.ถ้ำใหญ่ อ.ทุ่งสง	รูปไข่	1.7	18.5	16	1.20	Light Greenish Yellow / Y 4C	18.53	อ่อน	หวานมันดี
11	NK-27/วินสัน	ม.4 ต.ลานสกา อ.ลานสกา	กลมแป้น	1.24	15	17	0.75	Pale Yellow Green / Y 4D	20.56	อ่อน	หวานมันดี
12	NK-28/หัววัง	ม.4 ต.ลานสกา อ.ลานสกา	รูปรี	1.1	16.3	14.5	1.939	Pale Greenish Yellow /Y 10D	12.73	อ่อน	หวานมันดี
13	NK-29/ชายแดน	ม.5 ต.ทุ่งโพธิ์ อ.จุฬาภรณ์	รูปรี	1.32	19.5	15	1.087	Pale Greenish Yellow /Y 2D	12.50	อ่อน	หวานมันดี
14	NK-30/ริมธาร	ม.5 ต.ทุ่งโพธิ์ อ.จุฬาภรณ์	กลม	0.9	16	14	1.171	Light Yellow /Y 10C	10.56	อ่อน	หวานมันดี

ลำดับ	รหัส/ชื่อต้น	สถานที่	รูปร่างผล	ขนาดผล			ความหนาเปลือก (cm)	สีเนื้อ	% เนื้อ	กลิ่น	รสชาติ
				นน.ผล (kg)	ยาว (cm)	กว้าง (cm)					
15	NK-31/ฉวาง	ม.5 ต.ทุ่งโพธิ์ อ.จุฬาภรณ์	กลมแบน	1.6	17	18	1.181	Light Yellow /Y 11B	22.19	อ่อน	หวานมันปานกลาง
16	NK-32/คุณใหญ่	ม.5 ต.ทุ่งโพธิ์ อ.จุฬาภรณ์	รูปไข่	0.64	15	14	0.642	Light Greenish Yellow /Y 4C	5.47	อ่อน	หวานมันปานกลาง

ตารางที่ 12 ข้อมูลทางสัณฐานวิทยาของทุเรียนพื้นเมืองที่คัดเลือกจังหวัดชุมพร

ลำดับ	รหัส/ชื่อต้น	สถานที่	รูปร่างผล	ขนาดผล			ความหนาเปลือก (cm)	สีเนื้อ	% เนื้อ	กลิ่น	รสชาติ
				นน.ผล (kg)	ยาว (cm)	กว้าง (cm)					
1	CP-01/เงิน	อ.หลังสวน	รูปไข่	1.12	17	13.5	0.76	Pale Yellow /Y 8D	11.61	อ่อน	หวานมันดี
2	CP-03/นางเรียน	ม.4 ต.ท่ามะปลา	กลม	1.02	18	16.3	1.10	Light Greenish Yellow / Y 3C	19.58	อ่อน	หวานมันดี

ลำดับ	รหัส/ชื่อต้น	สถานที่	รูปร่างผล	ขนาดผล			ความหนาเปลือก (cm)	สีเนื้อ	% เนื้อ	กลิ่น	รสชาติ
				นน.ผล (kg)	ยาว (cm)	กว้าง (cm)					
3	CP-16/สาวสวย	ม.4 ต.ท่ามะปลา	รูปรี	1.65	20	16	1.25	Pale Yellow / Y 11C	15.20	อ่อน	หวานมันดี
4	CP-17 / จระเข้ใหญ่	อ.หลังสวน	รูปรี	1.02	20	14	1.15	Pale Yellow Green / Y 4D	20.98	อ่อน	หวานมันปานกลาง
5	CP-18/หนามทอง	ม.6 ต.วังไผ่ อ.เมือง	ขอบขนาน	1.24	12	12.67	0.65	Light Yellow /Y 10C	19.80	อ่อน	หวานมันดี
6	CP-19/เพชรชุมพร	ม.1 ต.นาสัก อ.สวี	รูปไข่	1.42	19	16	1.118	Light Greenish Yellow /8C	21.5	อ่อน	หวานมันดีมาก
7	CP-20/ทอง	อ.หลังสวน	ขอบขนาน	0.54	12.5	10.7	0.80	Light Greenish Yellow /Y 5D	26.32	อ่อน	หวานมันดี

ตารางที่ 13 ข้อมูลทางสัณฐานวิทยาของทุเรียนพื้นเมืองที่คัดเลือกจังหวัดภูเก็ต

ลำดับ	รหัส/ชื่อต้น	สถานที่	รูปร่างผล	ขนาดผล			ความหนาเปลือก (cm)	สีเนื้อ	% เนื้อ	กลิ่น	รสชาติ
				นน.ผล (kg)	ยาว (cm)	กว้าง (cm)					
1	PK-02/วิเศษ2	ม.1 ต.กมลา อ.กระทุ่ม	รูปรี	1.70	24	17	1.04	Pale Greenish Yellow /Y 2D	23.53	ฉุน	หวานมันปานกลาง
2	PK-03/วิเศษ3	ม.1 ต.กมลา อ.กระทุ่ม	กลม	0.80	16	14	0.74	Pale Yellow / G-Y 160D	18.75	ฉุน	หวานมันปานกลาง
3	PK-05/ลูกใหญ่		รูปสี่เหลี่ยมขนมเปียกปูน	2	24	17	1.104	Pale Yellow/11C	21.50	อ่อน	หวานมันดี
4	PK-06/ต้นเนียง	ม.1 ต.กมลา อ.กระทุ่ม	ขอบขนาน	1.60	18	15	1.25	Brilliant Yellow / Y-O 14C	28.75	อ่อน	หวานมันดี
5	PK-07/ประกวด	ม.1 ต.กมลา อ.กระทุ่ม	สี่เหลี่ยมขนมเปียกปูน	0.8	15	11	0.92	Light Yellow /Y 11B	19.38	ฉุน	หวานมันปานกลาง
6	PK-08/สมชาย 4	ม.6 ต.กมลา อ.กระทุ่ม	รูปไข่กลับ	1.3	18	15	0.72	Light Yellow /Y-O 14D	18.08	อ่อน	หวานมันปานกลาง

ลำดับ	รหัส/ชื่อต้น	สถานที่	รูปร่างผล	ขนาดผล			ความหนาเปลือก (cm)	สีเนื้อ	% เนื้อ	กลิ่น	รสชาติ
				นน.ผล (kg)	ยาว (cm)	กว้าง (cm)					
7	PK-09/หัวปลี	ม.6 ต.กมลา อ.กระทุ่ม	อื่นๆ	0.9	19	14	0.49	Light Yellow / Y 11B	25.00	อ่อน	หวานมันดี
8	PK-11/สมชาย 1	ม.6 ต.กมลา อ.กระทุ่ม	รูปรี	1.5	21	14	0.762	Light Orange Yellow / 16B	27.33	ฉุน	หวานเล็กน้อย
9	PK-12/สมชาย 2	ม.6 ต.กมลา อ.กระทุ่ม	รูปรี	1.3	20	13	0.74	Light Yellow / Y 11B	22.69	ฉุน	หวานมันดี
10	PK-13/สมชาย 3	ม.6 ต.กมลา อ.กระทุ่ม	รูปไข่กลับ	1.42	17	17	1.321	Light Greenish Yellow / 4B	19.37	ฉุนเล็กน้อย	หวานมันปานกลาง
11	PK-14/ชี้แตก		รูปรี	0.875	15	12	0.592	Pale Yellow/ 11D	33.14	ฉุน	หวานมันน้อย
12	PK-15/ก้นบุ่ม	ม.5 ต.กมลา อ.กระทุ่ม	กลม	1.1	14	15	0.518	Pale Greenish Yellow / 9D	37.73	ฉุนเล็กน้อย	หวานเล็กน้อย
13	PK-16 / สาวสูง	ม.5 ต.กมลา อ.กระทุ่ม	รูปรี	0.63	14	11	0.60	Light Yellow Green / Y 2C	19.20	อ่อน	หวานมันดี

ตารางที่ 14 ข้อมูลทางสัณฐานวิทยาของทุเรียนพื้นเมืองที่คัดเลือกจังหวัดระนอง

ลำดับ	รหัส/ชื่อต้น	สถานที่	รูปร่างผล	ขนาดผล			ความหนาเปลือก (cm)	สีเนื้อ	% เนื้อ	กลิ่น	รสชาติ
				นน.ผล (kg)	ยาว (cm)	กว้าง (cm)					
1	RN-01/ ผู้ช่วยอธิบดี	ม.1 ต.น้ำจืด อ.กระบุรี	อื่นๆ	1.06	16	15	1.20	Light Yellow /Y 11B	14.15	ฉุน	หวานมันปานกลาง
2	RN-02 / สม ยศ 3	ม.9 ต.น้ำจืด อ.กระบุรี	สี่เหลี่ยมขนม เปียกปูน	0.80	21	17	0.74	Light Greenish Yellow / Y 6D	18.75	อ่อน	หวานมันปานกลาง
3	RN-03 / พี่สาว	ม.1 ต.น้ำจืด อ.กระบุรี	กลมแป้น	0.62	12	15	0.95	Pale Greenish Yellow / Y 2D	18.55	อ่อน	หวานมันดี



SR-01



SR -08



SR -09



SR -12

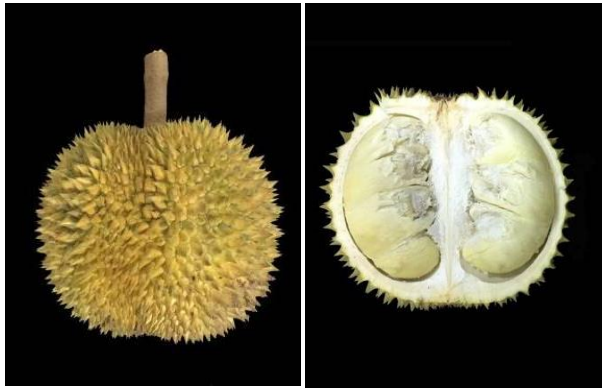


SR -13



SR -14

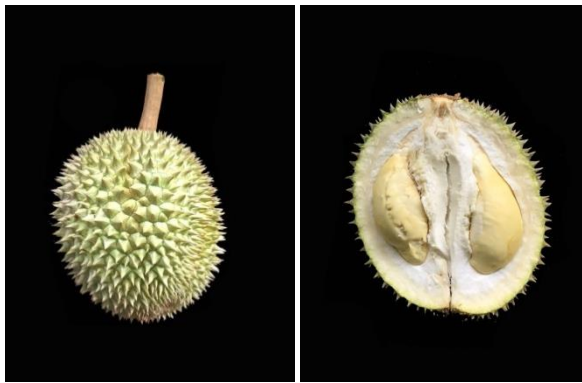
ภาพที่ 1 ลักษณะทางสัณฐานของผลทุเรียน ที่คัดเลือกจากจังหวัดสุราษฎร์ธานี



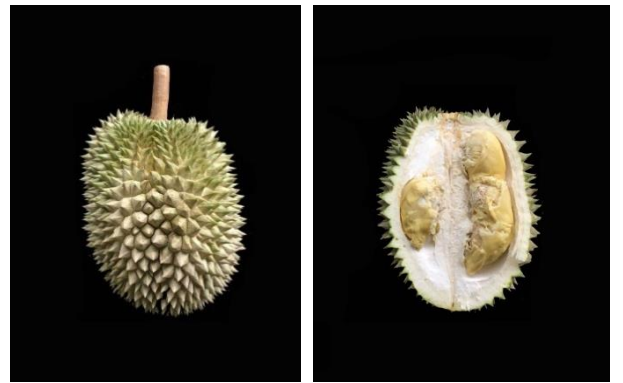
SR -15



SR -16



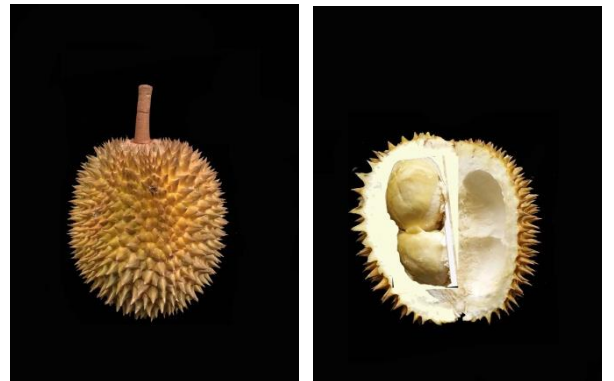
SR -19



SR -20

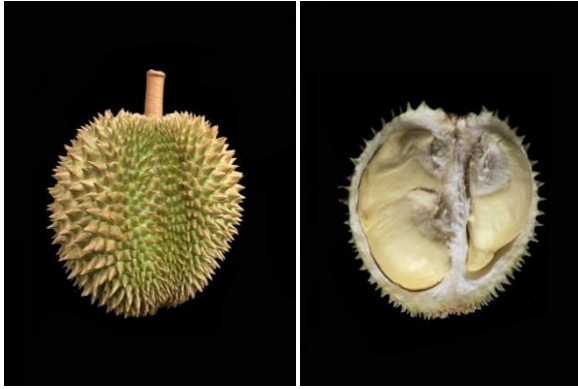


SR -22



SR -25

ภาพที่ 1 (ต่อ) ลักษณะทางสัณฐานของผลทุเรียน ที่คัดเลือกจากจังหวัดสุราษฎร์ธานี



SR-26



SR-27



SR-29



SR-30

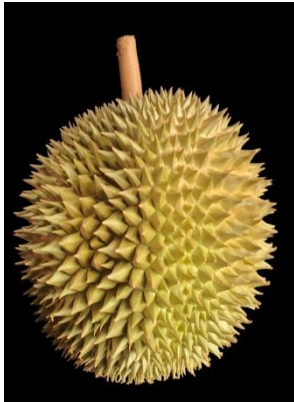


SR-35

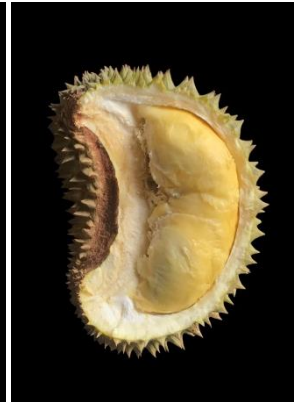


SR-51

ภาพที่ 1 (ต่อ) ลักษณะทางสัณฐานของผลทุเรียน ที่คัดเลือกจากจังหวัดสุราษฎร์ธานี



SR-52



SR-53



SR-54



SR-55



SR-56



SR-57

ภาพที่ 1 (ต่อ) ลักษณะทางสัณฐานของผลทุเรียน ที่คัดเลือกจากจังหวัดสุราษฎร์ธานี



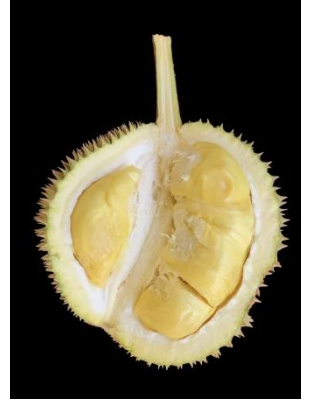
SR-58



SR-59



SR-60



SR-63



SR-64



SR-65

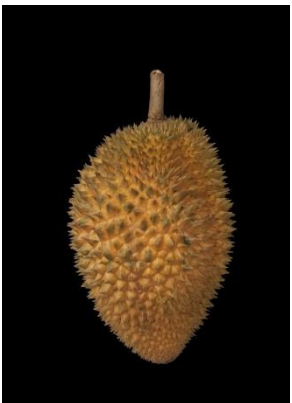
ภาพที่ 1 (ต่อ) ลักษณะทางสัณฐานของผลทุเรียน ที่คัดเลือกจากจังหวัดสุราษฎร์ธานี



SR-66



SR-67



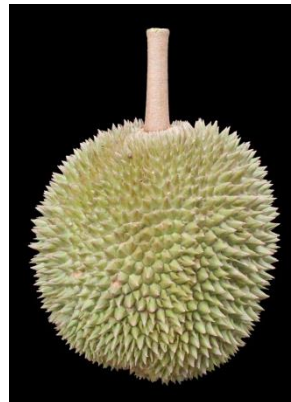
SR-68



SR-69



SR-70



SR-72

ภาพที่ 1 (ต่อ) ลักษณะทางสัณฐานของผลทุเรียน ที่คัดเลือกจากจังหวัดสุราษฎร์ธานี



SR-73



SR-74



ภาพที่ 1 (ต่อ) ลักษณะทางสัณฐานของผลทุเรียน ที่คัดเลือกจากจังหวัดสุราษฎร์ธานี



KB-03



KB -04



KB -07



KB -09



KB -12



KB -13

ภาพที่ 2 ลักษณะทางสัณฐานของผลทุเรียน ที่คัดเลือกจากจังหวัดกระบี่



KB -14



KB -19



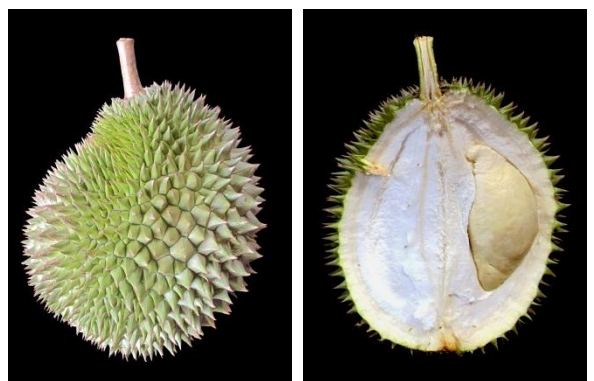
KB -20



KB -22



KB -23

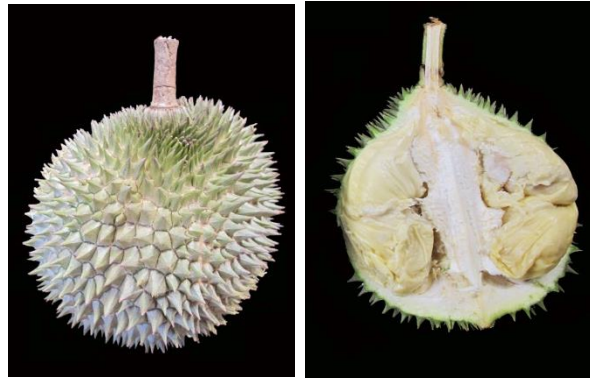


KB -24

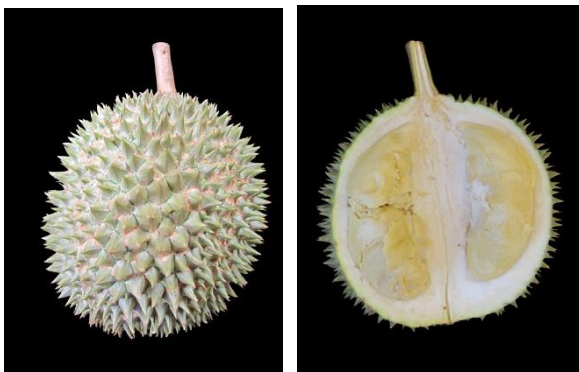
ภาพที่ 2 (ต่อ) ลักษณะทางสัณฐานของผลทุเรียน ที่คัดเลือกจากจังหวัดกระบี่



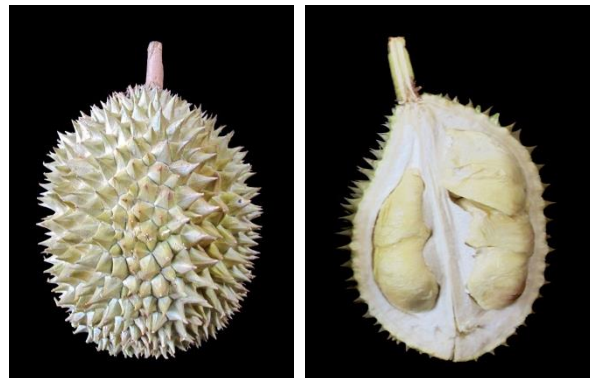
KB -25



KB -26



KB -27



KB -28



KB -29



KB -30

ภาพที่ 2 (ต่อ) ลักษณะทางสัณฐานของผลทุเรียน ที่คัดเลือกจากจังหวัดกระบี่



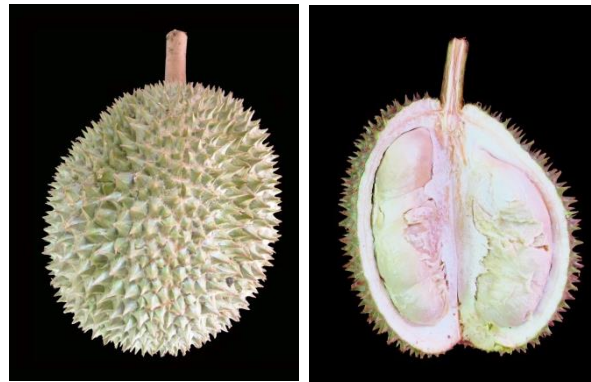
KB -32



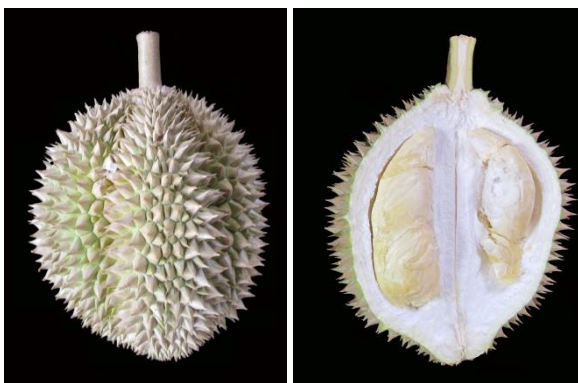
KB -35



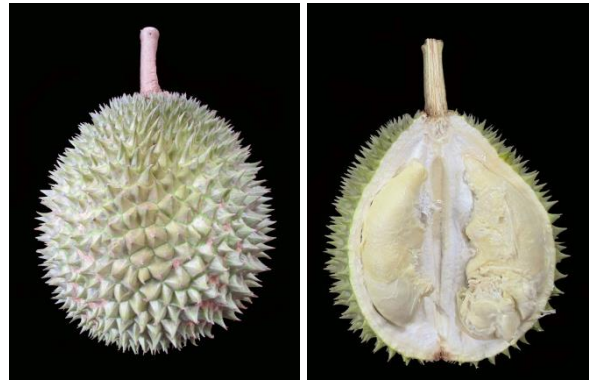
KB -36



KB -37

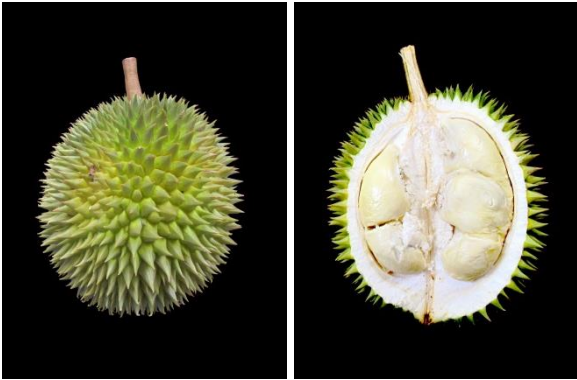


KB -38



KB -39

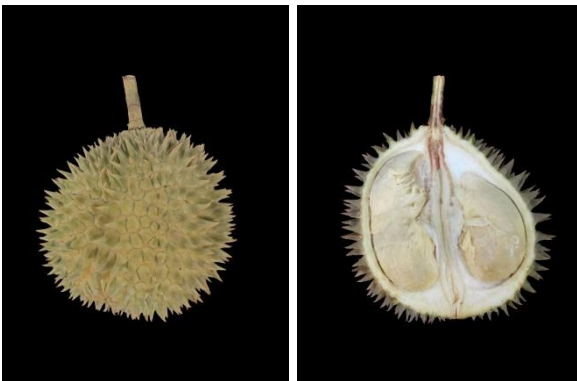
ภาพที่ 2 (ต่อ) ลักษณะทางสัณฐานของผลทุเรียน ที่คัดเลือกจากจังหวัดกระบี่



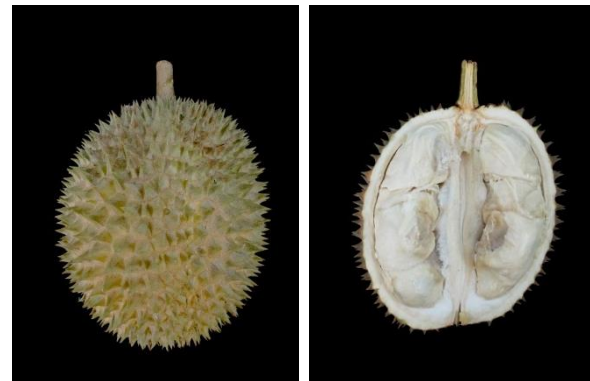
KB -41



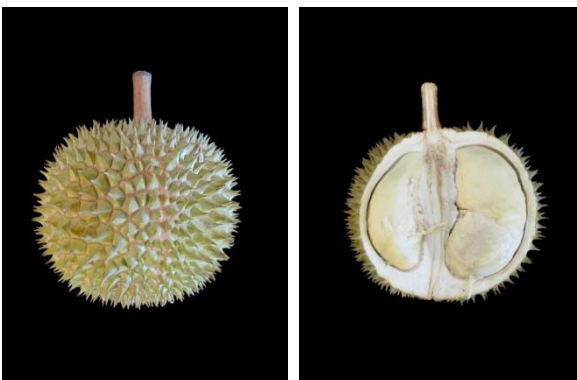
KB -42



KB -43



KB -44



KB -45

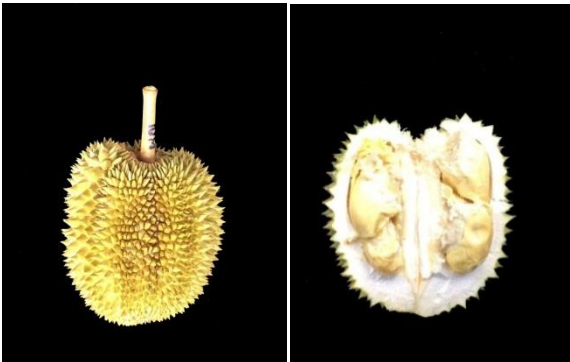
ภาพที่ 2 (ต่อ) ลักษณะทางสัณฐานของผลทุเรียน ที่คัดเลือกจากจังหวัดกระบี่



PN-05



PN -06



PN -09



PN -10

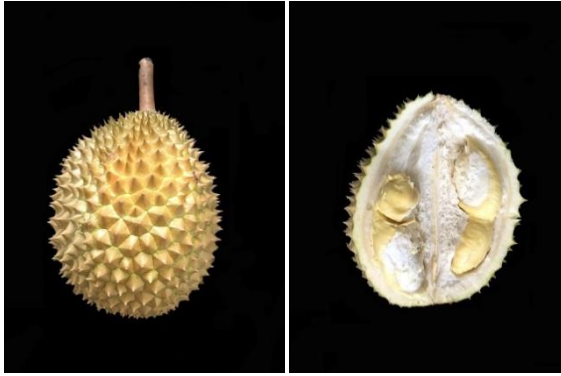


PN -11



PN -12

ภาพที่ 3 (ต่อ) ลักษณะทางสัณฐานของผลทุเรียน ที่คัดเลือกจากจังหวัดพังงา



PN -13



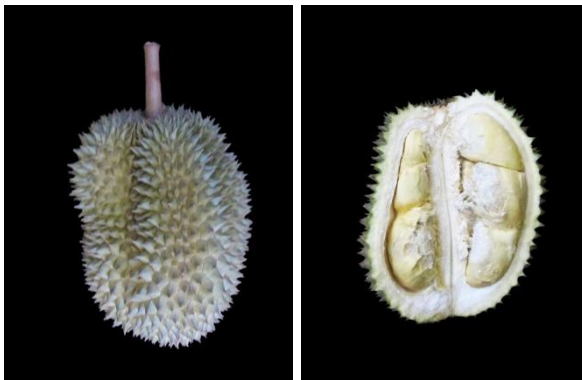
PN -16



PN - 33



PN - 34



PN - 35



PN - 36

ภาพที่ 3 (ต่อ) ลักษณะทางสัณฐานของผลทุเรียน ที่คัดเลือกจากจังหวัดพังงา



NK - 15



NK - 17



NK - 18



NK - 19



NK - 20



NK - 21

ภาพที่ 4 ลักษณะทางสัณฐานของผลทุเรียน ที่คัดเลือกจากจังหวัดนครศรีธรรมราช



NK - 22



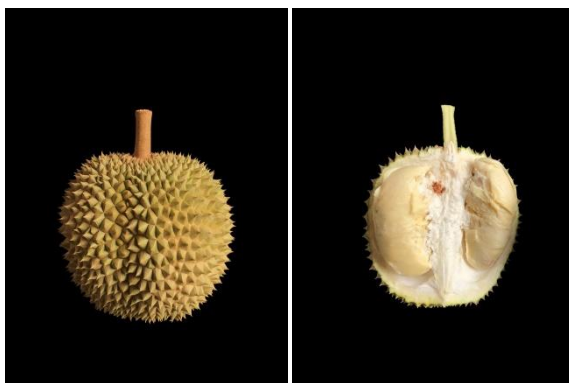
NK - 23



NK - 24



NK - 26



NK - 27



NK - 28

ภาพที่ 4 (ต่อ) ลักษณะทางสัณฐานของผลทุเรียนที่คัดเลือกจากจังหวัดนครศรีธรรมราช



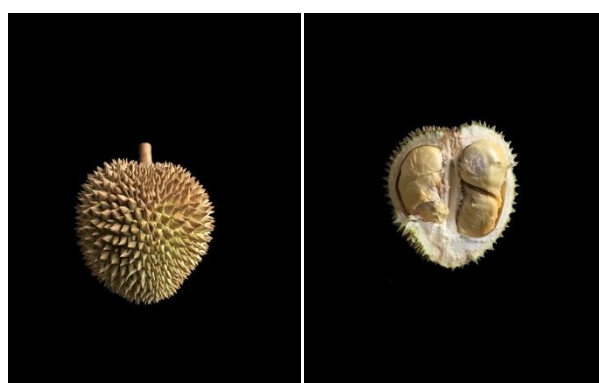
NK - 29



NK - 30



NK - 31



NK - 32

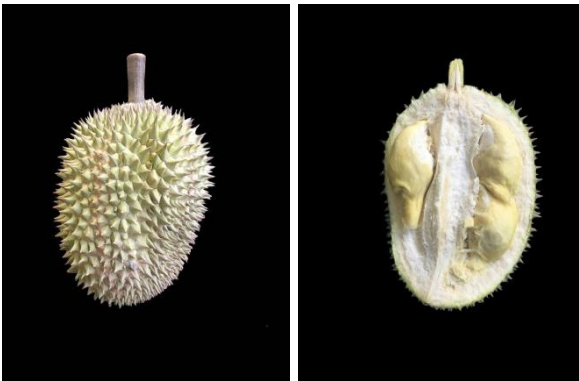
ภาพที่ 4 (ต่อ) ลักษณะทางสัณฐานของผลทุเรียนที่คัดเลือกจากจังหวัดนครศรีธรรมราช



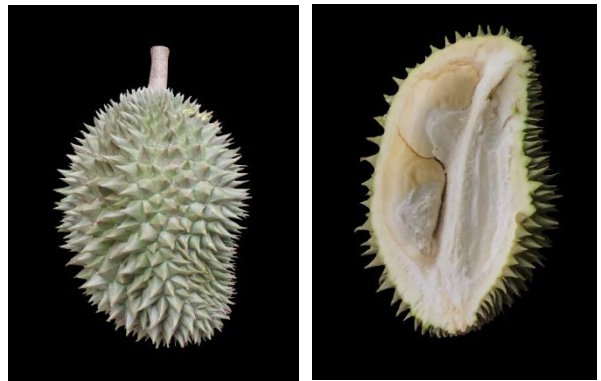
CP - 01



CP - 03



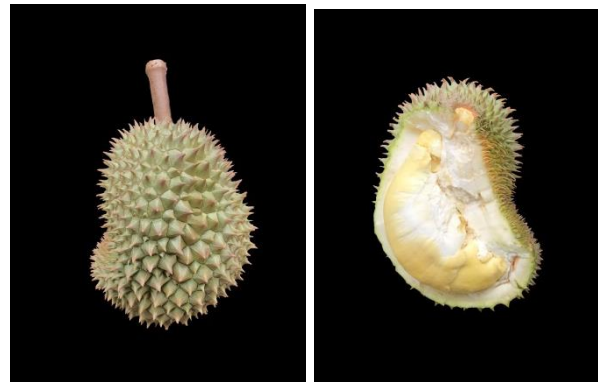
CP - 16



CP - 17



CP - 18



CP - 19

ภาพที่ 5 ลักษณะทางสัณฐานของผลทุเรียน ที่คัดเลือกจากจังหวัดชุมพร



CP-20

ภาพที่ 5 (ต่อ) ลักษณะทางสัณฐานของผลทุเรียน ที่คัดเลือกจากจังหวัดชุมพร



PK-02



PK-03



PK-05



PK-06



PK-07



PK-08

ภาพที่ 6 ลักษณะทางสัณฐานของผลทุเรียน ที่คัดเลือกจากจังหวัดภูเก็ต



PK-09



PK-11



PK-12



PK-13



PK-14



PK-15

ภาพที่ 6 (ต่อ) ลักษณะทางสัณฐานของผลทุเรียน ที่คัดเลือกจากจังหวัดภูเก็ต



PK-16

ภาพที่ 6 (ต่อ) ลักษณะทางสัณฐานของผลทุเรียน ที่คัดเลือกจากจังหวัดภูเก็ต



RN-01



RN-02



RN-03

ภาพที่ 7 ลักษณะทางสัณฐานของผลทุเรียน ที่คัดเลือกจากจังหวัดระนอง

2. การสร้างแปลงรวบรวมพันธุ์และอนุรักษ์พันธุ์กรรมทุเรียนพื้นเมืองที่มีลักษณะดีในพื้นที่ภาคใต้ตอนบน

ดำเนินการปลูกสร้างแปลงรวบรวมพันธุ์ทุเรียนพื้นเมืองในพื้นที่ภาคใต้ตอนบน ได้จำนวน 7 จังหวัดคือ จังหวัดสุราษฎร์ธานี กระบี่ พังงา โดยปลูกรวบรวมพันธุ์ละ 5 ต้น ที่ระยะ 8x5 เมตร ดังรายละเอียดตามตารางที่ 11

ตารางที่ 11 แสดงรายละเอียดแปลงรวบรวมพันธุ์ทุเรียนพื้นเมืองในพื้นที่ภาคใต้ตอนบน

ลำดับ	จังหวัด	จำนวน (ต้น)	รหัสพันธุ์	หมายเหตุ
1	สุราษฎร์ธานี	18	SR-01, SR-08, SR-09, SR-12, SR-13, SR-14, SR-15, SR-16, SR-19, SR-20, SR-22, SR-25, SR-26, SR-27, SR-29/ป่าขม , SR-30, SR-31, SR-35/พรั่งพรั่ง	
2	กระบี่	10	KB-03/สองพี่น้อง, KB-04, KB-07, KB-09, KB-13, KB-14, KB-19, KB-20, KB-21, KB-22	
3	พังงา	13	PN-01, PN-02, PN-03, PN-04/ต้นสูง, PN-05, PN -06, PN -07, PN -09/ ไร่สีบ, PN -10/ หัวปลวก, PN -11/ ทนแดด, PN -12/ ขนุน, PN -13/ บนเขา, PN -16	
4	นครศรีธรรมราช	8	ได้แก่ NK-19/สองพี่น้อง, NK-20/เรียนสาว, NK-21/ไร่ปัก, NK-22/ไร่ตง, NK-23/ปังกตาล, NK-24/ไร่เฟือง, NK-26/ไร่เขียว, NK-27/วินสัน	
5	ชุมพร	6	CP-01/เงิน, CP-03/นางเรียน, CP-16/สาวสวย, CP-17/จระเข้ใหญ่, CP-18/ทนแดด, CP-20/ทอง	
6	ภูเก็ต	8	PK-02/วิเศษ2, PK-03/วิเศษ3, PK-06/ต้นเนียง, PK-07, PK-08, PK-09/หัวปลี, PK-12, PK-16	

ลำดับ	จังหวัด	จำนวน (ต้น)	รหัสพันธุ์	หมายเหตุ
7	ระนอง	3	RN-01, RN-02, RN-03	

9. สรุปผลการทดลองและข้อเสนอแนะ

1. จากการสำรวจและคัดเลือกทุเรียนพื้นเมืองที่มีลักษณะดีในพื้นที่ภาคใต้ตอนบน 7 จังหวัดได้จำนวนทั้งสิ้น 66 ต้นและดำเนินการศึกษาลักษณะสัณฐานของผลได้ดังนี้

1) จังหวัดสุราษฎร์ธานี คัดเลือกได้ 38 ต้น โดยต้นที่มีลักษณะดีเด่น คือ มีคุณภาพในการรับประทานดีมาก และมีเปอร์เซ็นต์เนื้อสูง 36.82% คือ SR-35/พรั่งพรั่ง และต้นที่มีลักษณะเด่นรองลงมาคือ คือ มีคุณภาพในการรับประทานดี และมีเปอร์เซ็นต์เนื้อสูง 24, 33, 24, 29.5, 24.32, 29.41, 27.70 และ 36.70% ได้แก่ SR-12, SR-15, SR-29/ป่าขมื่น, SR-54, SR-65, SR-67, SR-69 และ SR-70 ตามลำดับ

2) จังหวัดกระบี่ คัดเลือกได้ 29 ต้น โดยต้นที่มีลักษณะดีเด่น คือมีคุณภาพในการรับประทานดีมากและมีเปอร์เซ็นต์เนื้อสูง 27.25% คือ KB-14 ส่วนต้นที่มีลักษณะเด่นรองลงมาคือ คือ มีคุณภาพในการรับประทานดี และมีเปอร์เซ็นต์เนื้อสูง 25, 28, 25, 49, 24.68 และ 26.79 % ได้แก่ KB-03/สองพี่น้อง, KB-04, KB -07, KB-09, KB-30 และ KB-42/ริมหมม ตามลำดับ

3) จังหวัดพังงา คัดเลือกได้ 12 ต้น โดยต้นที่มีลักษณะดีเด่น คือมีคุณภาพในการรับประทานดี คือ PN -12/ขนุน, PN -13/ บนเขา และ PN -35/กอสละ และมีเปอร์เซ็นต์เนื้อ 12, 13 และ 18.59% ส่วนรหัส PN -16 มีเปอร์เซ็นต์เนื้อสูงสุด 27 % แต่มีคุณภาพในการรับประทานระดับปานกลาง

4) จังหวัดนครศรีธรรมราช คัดเลือกได้ 16 ต้น ได้แก่ โดยต้นที่มีลักษณะดีเด่น คือมีคุณภาพในการรับประทานดีและมีเปอร์เซ็นต์เนื้อสูง 26, 20.98, 23.17, 26.32 และ 20.56% คือ NK-20/เรียนสาว, NK-22/ไฉ่ตง, NK-23/ปังตาล, NK-24/ไฉ่เฟื่อง และNK-27/วินสั้น ตามลำดับ

5) จังหวัดชุมพร คัดเลือกได้ 7 ต้น โดยต้นที่มีลักษณะดีเด่น คือ มีคุณภาพในการรับประทานดี และมีเปอร์เซ็นต์เนื้อสูงที่สุด 26.32 % คือ CP-20/ทอง

6) จังหวัดภูเก็ต คัดเลือกได้ 13 ต้น โดยต้นที่มีลักษณะดีเด่น คือ มีคุณภาพในการรับประทานดี และมีเปอร์เซ็นต์เนื้อสูง 28.75, 25 และ 22.69 % คือ PK-06/ต้นเนียง, PK-09/หัวปลี และ PK-12 ตามลำดับ

7) จังหวัดระนอง คัดเลือกได้ 3 ต้น โดยต้นที่มีลักษณะดีเด่น คือ มีคุณภาพในการรับประทานดี และมีเปอร์เซ็นต์เนื้อสูง 18.55% คือ RN-03

2. รวบรวมและอนุรักษ์ทุเรียนพื้นเมืองที่มีลักษณะที่ดีในพื้นที่ภาคใต้ตอนบนได้ทั้งหมด 66 สายต้น

10.

การนำผลงานวิจัยไปใช้ประโยชน์

1. เผยแพร่ข้อมูลทุเรียนพื้นเมืองที่มีลักษณะดีในพื้นที่ภาคใต้ตอนบนที่ได้คัดเลือกไว้ผ่านช่องทางต่างๆ เพื่อให้ผู้บริโภคและเกษตรกรได้รับทราบ เช่น การจัดทำเอกสารประชาสัมพันธ์ให้หน่วยงานภาครัฐ ได้แก่ เกษตรและสหกรณ์จังหวัด เกษตรจังหวัด เป็นต้น รวมทั้งวารสารการเกษตรต่างๆ เพื่อให้พันธุ์ทุเรียนที่คัดเลือกไว้เป็นที่รู้จักอย่างกว้างขวาง

2. นำผลงานวิจัยเข้าร่วมประชุมเสวนาระดับชุมชนในพื้นที่ ให้เกษตรกรมีการแยกจำหน่ายผลผลิตทุเรียนพื้นเมืองแต่ละต้นที่มีลักษณะดีหรือที่ได้รับการคัดเลือกจากงานวิจัย โดยสามารถกำหนดราคาตามคุณภาพซึ่งจะได้ราคาสูงกว่าทุเรียนพื้นเมืองทั่วไป ทำให้เกษตรกรเห็นคุณค่าและวางแผนทุเรียนพื้นเมือง และมีการขยายพันธุ์เพื่อปลูกเพิ่มในพื้นที่ของตน

3. ดำเนินการศึกษาการผลิตทุเรียนพื้นเมืองที่มีลักษณะดีเด่นแต่ละสายต้นที่คัดเลือกไว้เพื่อผลักดันเป็นทุเรียนพันธุ์การค้าต่อไป

4. ประชาสัมพันธ์ข้อมูลแปลงรวบรวมและอนุรักษ์สายพันธุ์ทุเรียนพื้นเมืองเพื่อให้มีการนำเชื้อพันธุ์ไปใช้ประโยชน์ในการพัฒนาหรือปรับปรุงพันธุ์ทุเรียนต่อไป

11.

เอกสารอ้างอิง

กรมวิชาการเกษตร, 2547. *ทุเรียน*. เอกสารวิชาการ กรมวิชาการเกษตร กระทรวงเกษตรและสหกรณ์.

ทรงพล สมศรี, พะยงค์ เก่งกาจม, ภิรมย์ ขุนจันทิก, นิชชา แหลมเพ็ชร์, นาดยา คำอำไพ, สุชาติ วิจิตรานนท์, สมนึกฉนวนฉิม, เสาวนีย์ ศรีสุมา, เสริมสุข สลักเพ็ชร์, ศุจิรัตน์ สงวนรังศิริกุล, วนิดา งามเงิน, อีรวุฒิ วงศ์วีรัตน์. 2549. *การปรับปรุงพันธุ์ทุเรียนเพื่อผลิตพันธุ์ลูกผสมต้นฤดูที่มีคุณภาพดี และการศึกษาจำแนกชนิดพันธุ์สายพันธุ์ลูกผสมดีเด่นด้วยเทคนิคด้านชีวโมเลกุล*. ผลงานวิจัย เสนอเข้ารับการศึกษาเป็นผลงานวิจัยดีเด่น ประจำปี 2549 ของกรมวิชาการเกษตร.

มหาวิทยาลัยราชภัฏรำไพพรรณี. ไม้ระบूपิพิมพ์. *ทุเรียน*: ผลไม้วัฒนธรรมอาเซียน. เอกสารเผยแพร่ คณะเทคโนโลยีการเกษตร มหาวิทยาลัยราชภัฏรำไพพรรณีและเครือข่ายนักวิจัยสาขาพืช ในจังหวัดจันทบุรีศูนย์วิจัยสำนักงานเศรษฐกิจการเกษตร. 2559. *สถิติการส่งออก*. เข้าถึงได้จาก http://www.oae.go.th/oae_report/export_import/export_result.php (สืบค้นเมื่อ 4 กรกฎาคม 2559)