

## รายงานผลงานเรื่องเต็มการทดลองที่สิ้นสุด

- 1.ชุดโครงการวิจัย : วิจัยและพัฒนาระบบการปลูกพืชอย่างยั่งยืน
- 2.โครงการวิจัย : วิจัยและพัฒนาระบบการปลูกพืชอย่างยั่งยืนในเขตชลประทาน  
กิจกรรม : และพัฒนาระบบการปลูกพืชอย่างยั่งยืนในเขตชลประทานภาคกลาง  
กิจกรรมย่อย
- 3.ชื่อการทดลอง : การทดสอบระบบการปลูกพืชข้าว- ข้าวโพดฝักสด ในพื้นที่ชลประทานโครงการสูบน้ำด้วยไฟฟ้าทุ่งวัดสิงห์ จังหวัดชัยนาท  
Cropping System Test (Rice-waxy Corn Test) in irrigation area of Tung Wat Sing Electrical Pump Project, Chainat Province
- 4.คณะผู้ดำเนินงาน
- |                 |                          |                              |
|-----------------|--------------------------|------------------------------|
| หัวหน้าการทดลอง | : นายละเอียด ปั่นสุข     | นักวิชาการเกษตรชำนาญการพิเศษ |
| ผู้ร่วมงาน      | : นางจันทนา ใจจิตร       | นักวิชาการเกษตรชำนาญการพิเศษ |
|                 | นางสาวเครือวัลย์ บุญเงิน | นักวิชาการเกษตรชำนาญการพิเศษ |
|                 | นายศักดิ์ดา เสือประสงค์  | นักวิชาการเกษตรชำนาญการพิเศษ |
|                 | นางอรัญญา ภูวิไล         | นักวิชาการเกษตรชำนาญการพิเศษ |

### 5.บทคัดย่อ

การทดลองนี้มีวัตถุประสงค์เพื่อศึกษาระบบการปลูกพืชที่เหมาะสมกับสภาพพื้นที่ของเกษตรกรดำเนินงานในพื้นที่ของเกษตรกรหมู่ที่ 3 และหมู่ที่ 5 ตำบลหนองขุน อำเภอวัดสิงห์ จังหวัดชัยนาท ที่รับน้ำชลประทานโครงการสูบน้ำด้วยไฟฟ้าทุ่งวัดสิงห์จังหวัดชัยนาทระหว่างปี 2554-2556 ร่วมกับเกษตรกร 5 รายๆละ 2 ไร่ ทดสอบ 2 กรรมวิธี ได้แก่กรรมวิธีเกษตรกร ข้าว-ข้าว ซึ่งเกษตรกรได้ปฏิบัติอยู่แล้วและกรรมวิธีทดสอบ ข้าว-ข้าวโพดฝักสด ซึ่งข้าวนาปีปฏิบัติเหมือนกับกรรมวิธีเกษตรกร สำหรับข้าวโพดฝักสดปลูกหลังข้าวนาปี การปฏิบัติดูแลตามคำแนะนำของกรมวิชาการเกษตร ผลการทดสอบพบว่า ข้าวโพดฝักสดได้ผลผลิตทั้งเปลือกเฉลี่ยในปี 2554-2556 เท่ากับ 675 96 และ 1,019 กก./ไร่เมื่อประเมินรายได้สุทธิเฉลี่ยทั้ง 3 ปี พบว่า กรรมวิธีเกษตรกรและกรรมวิธีทดสอบได้เท่ากับ 8,615 และ 8,383 บาท/ไร่ ซึ่งกรรมวิธีเกษตรกรสูงกว่ากรรมวิธีทดสอบ 2.69 เปอร์เซ็นต์

จากการประเมินผลในเบื้องต้นพบว่าถ้าเกษตรกรมีการปรับเปลี่ยนพื้นที่ที่ช่วงปลายคลองชลประทานที่การส่งน้ำไปไม่ถึง การปลูกพืชไร่อายุสั้นเป็นทางเลือกหนึ่งที่สามารถทดแทนการปลูกข้าวนาปีได้

### ABSTRACT

The purpose of this test is to study the way of planting crops in a proper area of the agriculturists in Moo 3 and Moo 5, Tambon Nong Kun, district of Wat Sing, Chainat, that has received the lead water from Wat Sing Electrical Pump Project during 2554-2556. The test would take 5 agriculturists and each person would take responsibility of 2 farms. The test involves comparing the result of the productions between general agriculturists (planting rice-rice) in the area and the 5 chosen agriculturists (planting rice-waxy corn). However, planting the in-season rice

would be following the same procedure as other agriculturists did. Moreover, the process of planting waxy corn comes after the harvest of rice and follows the recommendation of the department of agriculture. The test result shows that the amount of waxy corn, including the shell, in 2554-2556, is 675 96 and 1,019 kg/rai. When the net profit in 3 years was estimated, the general agriculturists and the 5 chosen agriculturists have made 8,615 and 8,383 baht/rai, which the test system have mad 2.69% higher.

From the first estimation, the agriculturists made changes in the area above the canal of the irrigation that the lead water cannot reach. Planting short-life span crops is one way of replacing in planting the off-season rice field.

## 6. คำนำ

ประเทศไทย มีพื้นที่ทางการเกษตร 130,290,717 ไร่ พื้นที่ชลประทานที่พัฒนาแล้ว 28,345,729 ไร่ หรือ ร้อยละ 21.76 ของพื้นที่ทางการเกษตรทั้งหมด ([www.rid.go.th](http://www.rid.go.th)) สำหรับในเขตภาคกลางและภาคตะวันตกมีโครงการชลประทานขนาดใหญ่ ขนาดกลาง ขนาดเล็ก และโครงการสูบน้ำด้วยไฟฟ้าหลายโครงการ พื้นที่โครงการชลประทานบางแห่งเป็นโครงการพัฒนาเขตรับน้ำชลประทานสมบูรณ์แบบสามารถส่งน้ำให้พื้นที่รับน้ำได้ร้อยละ ๑๐๐ แต่บางโครงการ ไม่สามารถส่งน้ำชลประทานให้แก่พื้นที่รับน้ำ ได้ทั้งหมด ซึ่งนับว่าพื้นที่บริเวณต้นโครงการชลประทานมักจะได้รับน้ำสมบูรณ์ตลอดทั้งปี ในขณะที่พื้นที่บริเวณปลายคลองส่งน้ำมักได้รับน้ำชลประทานไม่สมบูรณ์ ทำให้เกษตรกรจำเป็นต้องหาแหล่งน้ำเสริม โดยการขุดบ่อน้ำตื้นและแหล่งน้ำธรรมชาติที่มีอยู่ในพื้นที่ ทำให้เกษตรกรมีต้นทุนการผลิตพืชที่สูงขึ้น ดังนั้นจึงมีความจำเป็นต้องหาพืชอายุสั้นที่ต้องการน้ำน้อยตลอดฤดูปลูก เช่น ข้าวโพดฝักสด ถั่วเหลืองฝักสด ถั่วลิสง ถั่วเหลือง ถั่วเขียว และข้าวโพดเลี้ยงสัตว์ นำเข้าไปปลูกทดแทนข้าวนาปรังในพื้นที่ซึ่งมีระบบส่งน้ำชลประทานไม่สมบูรณ์

โครงการชลประทานทุ่งวัดสิงห์ เป็นโครงการชลประทานสูบน้ำด้วยไฟฟ้า โดยมีพื้นที่รับน้ำในเขตอำเภอวัดสิงห์และอำเภอนันทา จังหวัดชัยนาท 67,744 ไร่ พื้นที่รับน้ำจะเป็นพื้นที่นาตอนในบางปีจะขาดน้ำ ทำให้เกษตรกรไม่สามารถปลูกข้าวนาปรังได้ แต่ปริมาณน้ำที่ส่งให้บางส่วนสามารถปลูกพืชอายุสั้นได้ ดังนั้นเพื่อเป็นการศึกษาระบบการปลูกพืชในพื้นที่นาตอนให้เป็นทางเลือกกับเกษตรกรในพื้นที่ต่อไป

การจัดการระบบปลูกพืชในพื้นที่นาชลประทานที่ไม่เหมาะสม โดยเฉพาะพื้นที่ปลายคลองหรือพื้นที่น้ำชลประทานไปไม่ถึง ซึ่งระบบการปลูกพืชที่นำเข้าไปทดสอบจะต้องสอดคล้องกับสภาพทางกายภาพ ชีวภาพ เศรษฐกิจ สังคมของเกษตรกรในแต่ละพื้นที่เพื่อเป็นทางเลือกให้เกษตรกรในพื้นที่มีโอกาสในการปลูกพืชและใช้ประโยชน์จากพื้นที่ให้เกิดประโยชน์สูงสุด

## 7. วิธีดำเนินการ

### 7.1 อุปกรณ์

1. เมล็ดพันธุ์ข้าวโพดฝักสดลูกผสม
2. ปุ๋ยเคมีสูตร 15-15-15 46-0-0
3. สารเคมีป้องกันกำจัดศัตรูพืช

### 7.2 วิธีการ

1. คัดเลือกเกษตรกรปลูกข้าวในพื้นที่ทดสอบ พื้นที่ชลประทานโครงการสูบน้ำด้วยไฟฟ้าทุ่งวัดสิงห์ จังหวัดชัยนาท โดยคัดเลือกเกษตรกรเข้าร่วมทดสอบจำนวน 5 ราย รายละ 2 ไร่
2. สัมภาษณ์เทคโนโลยีการปลูกข้าวของเกษตรกร
3. วางแผนการทดสอบ โดยเปรียบเทียบ 2 กรรมวิธี คือ กรรมวิธีเกษตรกร (ข้าว) และ กรรมวิธีทดสอบ (ข้าว – ข้าวโพดฝักสด)
4. ดำเนินการทดสอบ ณ แปลงปลูกพืชของเกษตรกรในโครงการสูบน้ำด้วยไฟฟ้าทุ่งวัดสิงห์ จังหวัดชัยนาท

#### การบันทึกข้อมูล

- ผลการวิเคราะห์ดิน
- วันปลูก วันเก็บเกี่ยวและวันปฏิบัติดูแลต่างๆ
- ผลผลิต
- ข้อมูลด้านเศรษฐศาสตร์ ได้แก่ ต้นทุนผันแปร รายได้ รายได้สุทธิ
- ข้อมูลการระบาดของโรค – แมลง ศัตรูพืช
- ปัญหาอุปสรรคในการจัดทำแปลงทดสอบ

#### 7.3 เวลาและสถานที่

ระยะเวลา (เริ่มต้น-สิ้นสุด) ตุลาคม 2553 ถึง กันยายน 2556

สถานที่ดำเนินงาน แปลงปลูกข้าวของเกษตรกร หมู่ที่ 3 และ 5 ตำบลหนองขุ่น อำเภอวัดสิงห์ จังหวัดชัยนาท

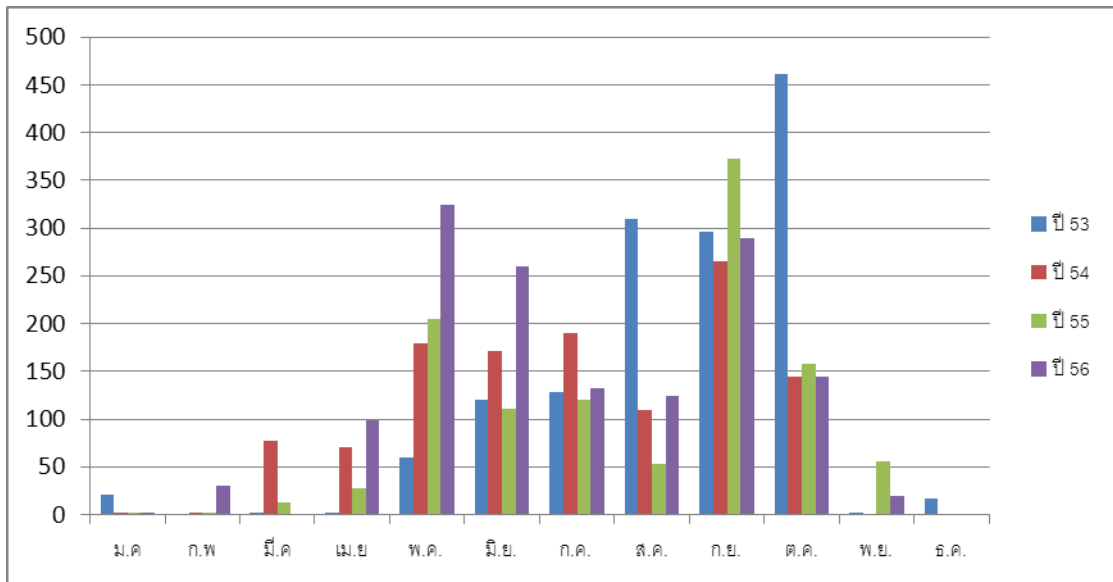
#### 8.ผลการทดลองและวิจารณ์

8.1 ปฏิทินการปลูกพืชของเกษตรกรหมู่ที่ 3 และหมู่ที่ 5 ตำบลหนองขุ่น ในพื้นที่ชลประทานโครงการสูบน้ำด้วยไฟฟ้าทุ่งวัดสิงห์ จังหวัดชัยนาท

ภาพที่ 1 ปฏิทินการปลูกพืชแปลงทดสอบระบบการปลูกพืชในพื้นที่ชลประทานโครงการสูบน้ำด้วยไฟฟ้าทุ่งวัดสิงห์ จังหวัดชัยนาท ปี 2554 -2556

	ม.ค.	ก.พ.	มี.ค.	เม.ย.	พ.ค.	มิ.ย.	ก.ค.	ส.ค.	ก.ย.	ต.ค.	พ.ย.	ธ.ค.
กรรมวิธีเกษตรกร (ข้าว-ข้าว)		ข้าว				ข้าว						
กรรมวิธีทดสอบ (ข้าว-ข้าวโพดฝักสด)		ข้าวโพดฝักสด				ข้าว					ข้าวโพดฝักสด	

ภาพที่ 2 ปริมาณน้ำฝน 4 ปี (2553-2556) ณ ที่ว่าการอำเภอวัดสิงห์ จังหวัดชัยนาท



## 8.2 ผลการคัดเลือกเกษตรกร

ตุลาคม 2553 ประชุมร่วมกับกลุ่มเกษตรกรที่ได้รับน้ำ จากชลประทานโครงการสูบน้ำด้วยไฟฟ้าทุ่งวัดสิงห์มีเกษตรกรจำนวน 5 ราย รายละเอียด 2 ไร่ ดังนี้

- |                          |  |
|--------------------------|--|
| 1. นายน้อย ฉายสำเภา      | 34 หมู่ 5 ต.หนองขุ่น อ.วัดสิงห์ จ.ชัยนาท |
| 2. นายประสิทธิ์ พิมขาว   | 41 หมู่ 5 ต.หนองขุ่น อ.วัดสิงห์ จ.ชัยนาท |
| 3. นายวีระชัย เสือคง     | 44 หมู่ 5 ต.หนองขุ่น อ.วัดสิงห์ จ.ชัยนาท |
| 4. นายบุญสืบ บัวสาย      | 20 หมู่ 3 ต.หนองขุ่น อ.วัดสิงห์ จ.ชัยนาท |
| 5. นายไพโรจน์ เศลลารักษ์ | 33 หมู่ 3 ต.หนองขุ่น อ.วัดสิงห์ จ.ชัยนาท |

ดำเนินการทดสอบโดยแบ่งกรรมวิธีออกเป็น 2 กรรมวิธี คือ กรรมวิธีเกษตรกรและกรรมวิธีทดสอบ โดยมีรายละเอียดดังนี้

- กรรมวิธีเกษตรกร คือ ข้าว- ข้าวการปฏิบัติดูแลรักษาตามที่เกษตรกรปฏิบัติอยู่

- 1) พันธุ์ กข 31

- 2) การเตรียมดิน ไถตะ 2 รอบ แล้วทำเทือก

- 3) วิธีการปลูก หว่านน้ำตม ใช้อัตราเมล็ดพันธุ์ 25-30 กก./ไร่

- 4) การป้องกันกำจัดวัชพืช ฉีดพ่นสารเคมีคุมและฆ่าวัชพืช หลังหว่านข้าว 1 วัน

- 5) การใส่ปุ๋ย ใส่ปุ๋ยเคมี 2-3 ครั้ง ครั้งที่ 1 ใส่ปุ๋ยเคมีสูตร 46-0-0 เมื่อข้าวอายุ 20-25 วัน อัตรา 10-20 กก./ไร่ ครั้งที่ 2 ใส่ปุ๋ยเคมี สูตร 16-20-0 เมื่อข้าวอายุ 50-60 วัน อัตรา 10-20 กก./ไร่

- 6) การป้องกันกำจัดแมลง กำจัดโดยการใส่สารเคมี

- 7) การเก็บเกี่ยว จ้างรถเก็บเกี่ยว

- 8) การขายผลผลิต ขายผลผลิตน้ำหนักสด ให้แก่พ่อค้าคนกลาง

2. กรรมวิธีทดสอบ คือ ข้าวโพดฝักสด เริ่มปลูกเมื่อเก็บผลผลิตข้าวเรียบร้อยแล้ว มีการปลูกข้าวโพดโดยปลูกตามคำแนะนำของกรมวิชาการเกษตรมีแนวทางปฏิบัติดังนี้

- 1) ข้าวโพดฝักสด พันธุ์ สวีทไวท์ อัตราเมล็ดพันธุ์ 1 กิโลกรัม/ไร่

- 2) ไถตะผาลสาม 1 ครั้ง ตากดิน 7-10 วัน แล้วไถพรวนด้วยผาลเจ็ด 1 ครั้งและยกร่อง

3) ปลูกด้วยวิธีหยอดเมล็ด 1 – 2 เมล็ดต่อหลุม ปลูกแถวคู่ยกร่องกว้างขนาด 120 ซม.

ปลูกบนสันร่อง 2 แถว ระยะห่างระหว่างต้น 20 - 25 ซม.

4) พ่นสารเคมีป้องกันกำจัดวัชพืช ก่อนวัชพืชงอกโดยใช้สารเคมี อะเซโทคลอร์ อัตรา 150-200 ซีซี/ผสมน้ำ 15-20 ลิตร ทันทีหลังปลูก

5) ใส่ปุ๋ยเคมี 2 ครั้ง

ครั้งที่ 1 ใส่ปุ๋ยเคมีสูตร 15-15-15 อัตรา 50 กก./ไร่ โรยข้างแถว แล้วพรวนดินกลบ

ครั้งที่ 2 เมื่อข้าวโพดอายุ 20 วัน ใส่ปุ๋ยเคมีสูตร 46-0-0 อัตรา 50 กก./ไร่ โรยข้างต้นแล้ว

พรวนกลบ

6) การป้องกันกำจัดแมลงศัตรู หนอน กำจัดโดยการใช้อีโกล และใช้สารเคมี ตามความจำเป็น

ผลการวิเคราะห์ดินก่อนการจัดทำแปลงทดสอบพบว่า ดินมีความเป็นกรด-ด่าง มีค่าระหว่าง 5.38-6.81 ปริมาณอินทรีย์วัตถุมีค่าระหว่าง 0.81-10.3 เปอร์เซ็นต์ ปริมาณธาตุฟอสฟอรัส 2-9 มิลลิกรัม/กิโลกรัม ปริมาณธาตุโพแทสเซียม 25-110 มิลลิกรัม/กิโลกรัม (ตารางที่ 1)

#### ผลการทดสอบ ปี2554

จากการดำเนินงานพบว่า กรรมวิธีเกษตรกร ระบบข้าว-ข้าว เกษตรกรรายที่ 1-5 ได้ผลผลิตข้าวนาปี-ข้าวนาปรัง 570,541 700,560 686,750 600,833 และ 600,833 กก./ไร่ ตามลำดับ กรรมวิธีทดสอบ ระบบข้าว-ข้าวโพดฝักสด เกษตรกรได้ผลผลิตข้าวนาปี-ข้าวโพดฝักสด คือ 570,846 700,425 686,600 600,853 และ 600,650 กก./ไร่(ตารางที่ 2)

ต้นทุนผันแปรกรรมวิธีเกษตรกร ระบบข้าว-ข้าว เกษตรกรรายที่ 1 มีต้นทุนการผลิตข้าวนาปี-ข้าวนาปรัง คือ 2,870,2,458 บาท/ไร่ รวมทั้งระบบ 5,328 บาท/ไร่ เกษตรกรรายที่ 2 ต้นทุนการผลิต ข้าวนาปี-ข้าวนาปรัง คือ 2,513,1,970 บาท/ไร่ รวมทั้งระบบ 4,483 บาท/ไร่ เกษตรกรรายที่ 3 ต้นทุนการผลิต ข้าวนาปี-ข้าวนาปรัง 3,171,2,586 บาท/ไร่ รวมทั้งระบบ 5,757 บาท/ไร่ เกษตรกรรายที่ 4 ต้นทุนการผลิต ข้าวนาปี-ข้าวนาปรัง คือ 2,634,3,498 บาท/ไร่ รวมทั้งระบบ 6,132 บาท/ไร่ เกษตรกรรายที่ 5 ต้นทุนการผลิตข้าวนาปี-ข้าวนาปรัง คือ 2,634,3,498 บาท/ไร่ รวมทั้งระบบ 6,132 บาท/ไร่ กรรมวิธีทดสอบ ระบบข้าว-ข้าวโพดฝักสด เกษตรกรรายที่ 1 ต้นทุนการผลิต ข้าวนาปี-ข้าวโพดฝักสด คือ 2,870,4,950 บาท/ไร่ รวมทั้งระบบ 7,820 บาท/ไร่ เกษตรกรรายที่ 2 ต้นทุนการผลิต ข้าวนาปี-ข้าวโพดฝักสด คือ 2,513,3,540 บาท/ไร่ รวมทั้งระบบ 6,053บาท/ไร่ เกษตรกรรายที่ 3 ต้นทุนการผลิต ข้าวนาปี-ข้าวโพดฝักสด คือ 3,171,4,645 บาท/ไร่ รวมทั้งระบบ 7,816 บาท/ไร่ เกษตรกรรายที่ 4 ต้นทุนการผลิต ข้าวนาปี-ข้าวโพดฝักสด คือ 2,634,4,929 บาท/ไร่ รวมทั้งระบบ 7,563 บาท/ไร่ เกษตรกรรายที่ 5 ต้นทุนการผลิต ข้าวนาปี-ข้าวโพดฝักสด คือ 2,634,4,929 บาท/ไร่ รวมทั้งระบบ 7,563 บาท/ไร่ (ตารางที่3)

รายได้และรายได้สุทธิกรรมวิธีเกษตรกร ระบบข้าว-ข้าว เกษตรกรรายที่ 1 มีรายได้รวมทั้งระบบ 8,934 บาท/ไร่ ต้นทุนผันแปรรวมทั้งระบบ 5,328 บาท/ไร่ รายได้สุทธิตั้งระบบ 3,606 บาท/ไร่ เกษตรกรรายที่ 2 มีรายได้รวมทั้งระบบ 10,416 บาท/ไร่ ต้นทุนผันแปรรวมทั้งระบบ 4,483 บาท/ไร่ รายได้สุทธิตั้งระบบ 5,933 บาท/ไร่ เกษตรกรรายที่ 3 มีรายได้รวมทั้งระบบ 11,451 บาท/ไร่ ต้นทุนผันแปรรวมทั้งระบบ 5,757 บาท/ไร่ รายได้สุทธิตั้งระบบ 5,684 บาท/ไร่ เกษตรกรรายที่ 4 มีรายได้รวมทั้งระบบ 11,881 บาท/ไร่ ต้นทุนผันแปร

รวมทั้งระบบ 6,132 บาท/ไร่ รายได้สุทธิรวมทั้งระบบ 5,749 บาท/ไร่ เกษตรกรรายที่ 5 มีรายได้รวมทั้งระบบ 11,881 บาท/ไร่ ต้นทุนผันแปรรวมทั้งระบบ 6,132 บาท/ไร่ รายได้สุทธิรวมทั้งระบบ 5,749 บาท/ไร่ กรรมวิธีทดสอบ ข้าว-ข้าวโพดฝักสด เกษตรกรรายที่ 1 มีรายได้รวมทั้งระบบ 13,020 บาท/ไร่ ต้นทุนผันแปรรวมทั้งระบบ 7,820 บาท/ไร่ รายได้สุทธิรวมทั้งระบบ 5,200 บาท/ไร่ เกษตรกรรายที่ 2 มีรายได้รวมทั้งระบบ 9,850 บาท/ไร่ ต้นทุนผันแปรรวมทั้งระบบ 6,053 บาท/ไร่ รายได้สุทธิรวมทั้งระบบ 3,797 บาท/ไร่ เกษตรกรรายที่ 3 มีรายได้รวมทั้งระบบ 11,076 บาท/ไร่ ต้นทุนผันแปรรวมทั้งระบบ 7,816 บาท/ไร่ รายได้สุทธิรวมทั้งระบบ 3,260 บาท/ไร่ เกษตรกรรายที่ 4 มีรายได้รวมทั้งระบบ 13,330 บาท/ไร่ ต้นทุนผันแปรรวมทั้งระบบ 7,563 บาท/ไร่ รายได้สุทธิรวมทั้งระบบ 5,767 บาท/ไร่ เกษตรกรรายที่ 5 มีรายได้รวมทั้งระบบ 11,300 บาท/ไร่ ต้นทุนผันแปรรวมทั้งระบบ 7,563 บาท/ไร่ รายได้สุทธิรวมทั้งระบบ 3,736 บาท/ไร่ (ตารางที่ 5 และ 6)

จากการวิเคราะห์ข้อมูลพบว่า กรรมวิธีทดสอบข้าว-ข้าวโพดฝักสด ได้ผลผลิตข้าวนาปีเฉลี่ย 631 และข้าวโพดฝักสด 675 กิโลกรัม/ไร่ ตามลำดับ กรรมวิธีเกษตรกรข้าว-ข้าว ได้ผลผลิตข้าวนาปีเฉลี่ย 631 และข้าวนาปรัง 703 กิโลกรัม/ไร่ ตามลำดับ

รายได้ กรรมวิธีทดสอบมีรายได้รวมทั้งระบบเฉลี่ย 11,715 บาท/ไร่ กรรมวิธีเกษตรกร มีรายได้รวมทั้งระบบเฉลี่ย 10,912 บาท/ไร่ ซึ่งกรรมวิธีทดสอบมีรายได้รวมทั้งระบบมากกว่ากรรมวิธีเกษตรกร 803 บาท/ไร่ คิดเป็น 7.36%

ต้นทุนผันแปร กรรมวิธีทดสอบมีต้นทุนผันแปรรวมทั้งระบบเฉลี่ย 7,363 บาท/ไร่ กรรมวิธีเกษตรกร มีต้นทุนผันแปรรวมทั้งระบบเฉลี่ย 5,566 บาท/ไร่ ซึ่งกรรมวิธีทดสอบมีต้นทุนผันแปรรวมทั้งระบบมากกว่ากรรมวิธีเกษตรกร 1,797 บาท/ไร่ คิดเป็น 32.28%

รายได้สุทธิ กรรมวิธีทดสอบมีรายได้สุทธิรวมทั้งระบบเฉลี่ย 4,352 บาท/ไร่ กรรมวิธีเกษตรกร มีรายได้สุทธิรวมทั้งระบบเฉลี่ย 5,344 บาท/ไร่ ซึ่งกรรมวิธีทดสอบมีรายได้สุทธิรวมทั้งระบบน้อยกว่ากรรมวิธีเกษตรกร 992 บาท/ไร่ คิดเป็น 18.56%

สัดส่วนรายได้ต่อการลงทุน (Benefit Cost Ratio : BCR ) คือรายได้ต่อต้นทุนผันแปร พบว่า กรรมวิธีทดสอบมีค่า BCR เท่ากับ 1.59 กรรมวิธีเกษตรกรมีค่า BCR เท่ากับ 1.96 ซึ่งทั้ง 2 กรรมวิธีมีค่า BCR มากกว่า 1 แสดงว่ามีรายได้มากกว่ารายจ่าย กิจกรรมนั้นมีกำไรและมีความเสี่ยงน้อยสมควรทำการผลิตได้ (ตารางที่ 7)

### ผลการดำเนินงานปี 2555

จากการดำเนินงานพบว่า กรรมวิธีเกษตรกร ระบบข้าว-ข้าว เกษตรกรรายที่ 1-5 ได้ผลผลิตข้าวนาปี-ข้าวนาปรัง 600,0 670,520 780,600 865,667 และ 850,625 กก./ไร่ ตามลำดับ กรรมวิธีทดสอบระบบข้าว-ข้าวโพดฝักสด เกษตรกรได้ผลผลิตข้าวนาปี-ข้าวโพดฝักสด คือ 625,858 650,863 750,684 981,1,289 และ 937,986 กก./ไร่(ตารางที่ 8)

ต้นทุนผันแปร กรรมวิธีเกษตรกร ระบบข้าว-ข้าว เกษตรกรรายที่ 1 มีต้นทุนผันแปรข้าวนาปี-ข้าวนาปรัง คือ 2,486,0 บาท/ไร่ รวมทั้งระบบ 2,486บาท/ไร่ เกษตรกรรายที่ 2 ต้นทุนการผลิต ข้าวนาปี-ข้าวนาปรัง คือ 2,517,2,515 บาท/ไร่ รวมทั้งระบบ 5,086บาท/ไร่ เกษตรกรรายที่ 3 ต้นทุนการผลิต ข้าวนาปี-ข้าวนาปรัง คือ 3,417,3,445 บาท/ไร่ รวมทั้งระบบ 6,862 บาท/ไร่ เกษตรกรรายที่ 4 ต้นทุนการผลิต ข้าวนาปี-ข้าวนาปรัง คือ 3,221,5,591บาท/ไร่ รวมทั้งระบบ 8,802 บาท/ไร่ เกษตรกรรายที่ 5 ต้นทุนการผลิตข้าวนาปี-ข้าวนาปรัง คือ 3,308,5,490 บาท/ไร่ รวมทั้งระบบ 8,798 บาท/ไร่ กรรมวิธีทดสอบ ระบบข้าว-ข้าวโพดฝักสด เกษตรกรรายที่ 1

ต้นทุนการผลิต ข้าวนาปี-ข้าวโพดฝักสด คือ 2,687,4,406 บาท/ไร่ รวมทั้งระบบ 7,093บาท/ไร่ เกษตรกรรายที่ 2  
 ต้นทุนการผลิต ข้าวนาปี-ข้าวโพดฝักสด คือ 1,967,4,965 บาท/ไร่ รวมทั้งระบบ 6,932บาท/ไร่ เกษตรกรรายที่ 3  
 ต้นทุนการผลิต ข้าวนาปี-ข้าวโพดฝักสด คือ 3,486,4,605บาท/ไร่ รวมทั้งระบบ 8,091 บาท/ไร่ เกษตรกรรายที่ 4  
 ต้นทุนการผลิต ข้าวนาปี-ข้าวโพดฝักสด คือ 3,010,5,550 บาท/ไร่ รวมทั้งระบบ 8,560 บาท/ไร่ เกษตรกรรายที่ 5  
 ต้นทุนการผลิต ข้าวนาปี-ข้าวโพดฝักสด คือ 3,006,5,475 บาท/ไร่ รวมทั้งระบบ 8,481บาท/ไร่ (ตารางที่9)

รายได้และรายได้สิทธิกรรมวิธีเกษตรกร ระบบข้าว-ข้าว เกษตรกรรายที่ 1 มีรายได้รวมทั้งระบบ 5,472 บาท/ไร่ ต้นทุนผันแปรรวมทั้งระบบ 2,486 บาท/ไร่ รายได้สุทธิรวมทั้งระบบ 2,986 บาท/ไร่ เกษตรกรรายที่ 2 มีรายได้รวมทั้งระบบ13,026บาท/ไร่ ต้นทุนผันแปรรวมทั้งระบบ 5,086 บาท/ไร่ รายได้สุทธิรวมทั้งระบบ 7,994 บาท/ไร่ เกษตรกรรายที่ 3 มีรายได้รวมทั้งระบบ 15,094 บาท/ไร่ ต้นทุนผันแปรรวมทั้งระบบ 6,862 บาท/ไร่ รายได้สุทธิรวมทั้งระบบ 8,232 บาท/ไร่ เกษตรกรรายที่ 4 มีรายได้รวมทั้งระบบ 16,760 บาท/ไร่ ต้นทุนผันแปรรวมทั้งระบบ 8,802 บาท/ไร่ รายได้สุทธิรวมทั้งระบบ 7,948 บาท/ไร่ เกษตรกรรายที่ 5 มีรายได้รวมทั้งระบบ 15,864 บาท/ไร่ ต้นทุนผันแปรรวมทั้งระบบ 8,798 บาท/ไร่ รายได้สุทธิรวมทั้งระบบ 7,266 บาท/ไร่ กรรมวิธีทดสอบ ข้าว-ข้าวโพดฝักสด เกษตรกรรายที่ 1 มีรายได้รวมทั้งระบบ 14,338 บาท/ไร่ ต้นทุนผันแปรรวมทั้งระบบ 7,093 บาท/ไร่ รายได้สุทธิรวมทั้งระบบ 7,245 บาท/ไร่ เกษตรกรรายที่ 2 มีรายได้รวมทั้งระบบ 14,597 บาท/ไร่ ต้นทุนผันแปรรวมทั้งระบบ 6,932 บาท/ไร่ รายได้สุทธิรวมทั้งระบบ 7,556 บาท/ไร่ เกษตรกรรายที่ 3 มีรายได้รวมทั้งระบบ 13,725 บาท/ไร่ ต้นทุนผันแปรรวมทั้งระบบ 8,091 บาท/ไร่ รายได้สุทธิรวมทั้งระบบ 5,634บาท/ไร่ เกษตรกรรายที่ 4 มีรายได้รวมทั้งระบบ 21,896บาท/ไร่ ต้นทุนผันแปรรวมทั้งระบบ 8,560 บาท/ไร่ รายได้สุทธิรวมทั้งระบบ 13,336 บาท/ไร่ เกษตรกรรายที่ 5 มีรายได้รวมทั้งระบบ 18,462 บาท/ไร่ ต้นทุนผันแปรรวมทั้งระบบ 8,481บาท/ไร่ รายได้สุทธิรวมทั้งระบบ 9,981 บาท/ไร่ (ตารางที่ 12)

จากการวิเคราะห์ข้อมูลพบว่า กรรมวิธีทดสอบข้าว - ข้าวโพดฝักสด ได้ผลผลิตข้าวนาปีเฉลี่ย 789 และข้าวโพดฝักสด 936 กิโลกรัม/ไร่ ตามลำดับ กรรมวิธีเกษตรกรข้าว-ข้าว ได้ผลผลิตข้าวนาปีเฉลี่ย 759 และข้าวนาปี ปรัง 603 กิโลกรัม/ไร่ ตามลำดับ

รายได้ กรรมวิธีทดสอบมีรายได้เฉลี่ยทั้งระบบ 16,604 บาท/ไร่ กรรมวิธีเกษตรกร มีรายได้เฉลี่ยทั้งระบบ 14,887 บาท/ไร่ ซึ่งกรรมวิธีทดสอบมีรายได้มากกว่ากรรมวิธีเกษตรกร 1,717 บาท/ไร่ คิดเป็น 11.53%

ต้นทุนผันแปร กรรมวิธีทดสอบมีต้นทุนผันแปรเฉลี่ยทั้งระบบ 7,831 บาท/ไร่ กรรมวิธีเกษตรกร มีต้นทุนผันแปรเฉลี่ยทั้งระบบ 7,250 บาท/ไร่ ซึ่งกรรมวิธีทดสอบมีต้นทุนผันแปรมากกว่ากรรมวิธีเกษตรกร 581 บาท/ไร่ คิดเป็น 8.01%

รายได้สุทธิ กรรมวิธีทดสอบมีรายได้สุทธิทั้งระบบ 8,768 บาท/ไร่ กรรมวิธีเกษตรกร มีรายได้สุทธิเฉลี่ยทั้งระบบ7,637 บาท/ไร่ ซึ่งกรรมวิธีทดสอบมีรายได้สุทธิตั้งแต่กรรมวิธีเกษตรกร 1,131 บาท/ไร่ คิดเป็น 14.81%

สัดส่วนรายได้ต่อการลงทุน (Benefit Cost Ratio , BCR ) พบว่ากรรมวิธีทดสอบมีค่า BCR เท่ากับ 2.12 กรรมวิธีเกษตรกรมีค่า BCR เท่ากับ 2.05 ซึ่งทั้ง 2 กรรมวิธีมีค่า BCR มากกว่า 1 แสดงว่ามีรายได้มากกว่ารายจ่าย กิจกรรมนั้นมีกำไรและมีความเสี่ยงน้อยสมควรทำการผลิตได้ ทั้งนี้กรรมวิธีทดสอบมีค่าอัตราส่วนของการลงทุนมากกว่ากรรมวิธีเกษตรกร (ตารางที่ 13และ 14)

## ผลการดำเนินงานปี 2556

จากการดำเนินงานพบว่า กรรมวิธีเกษตรกร ระบบข้าว-ข้าว เกษตรกรรายที่ 1-5 ได้ผลผลิตข้าวนาปี-ข้าวนาปรัง 624,700 715,650 766,546 796,840 และ 608,810 กก./ไร่ ตามลำดับ กรรมวิธีทดสอบ ระบบข้าว-ข้าวโพดฝักสด เกษตรกรได้ผลผลิตข้าวนาปี-ข้าวโพดฝักสด คือ 697,1,330 834,964 830,870 804,980 731,952 กก./ไร่ (ตารางที่ 15.)

ต้นทุนผันแปร กรรมวิธีเกษตรกร ระบบข้าว-ข้าว เกษตรกรรายที่ 1 มีต้นทุนผันแปรข้าวนาปี-ข้าวนาปรัง คือ 2,948,3,343 บาท/ไร่ รวมทั้งระบบ 6,291 บาท/ไร่ เกษตรกรรายที่ 2 ต้นทุนผันแปร ข้าวนาปี-ข้าวนาปรัง คือ 2,524,2,843 บาท/ไร่ รวมทั้งระบบ 5,367 บาท/ไร่ เกษตรกรรายที่ 3 ต้นทุนผันแปร ข้าวนาปี-ข้าวนาปรัง คือ 2,925,3,705 บาท/ไร่ รวมทั้งระบบ 6,630 บาท/ไร่ เกษตรกรรายที่ 4 ต้นทุนผันแปร ข้าวนาปี-ข้าวนาปรัง คือ 2,974,3,046 บาท/ไร่ รวมทั้งระบบ 6,020 บาท/ไร่ เกษตรกรรายที่ 5 ต้นทุนผันแปร ข้าวนาปี-ข้าวนาปรัง คือ 2,960,3,159 บาท/ไร่ รวมทั้งระบบ 6,119 บาท/ไร่ กรรมวิธีทดสอบ ระบบข้าว-ข้าวโพดฝักสด เกษตรกรรายที่ 1 ต้นทุนผันแปร ข้าวนาปี-ข้าวโพดฝักสด คือ 2,918,4,440 บาท/ไร่ รวมทั้ง 7,358 บาท/ไร่ เกษตรกรรายที่ 2 ต้นทุนผันแปร ข้าวนาปี-ข้าวโพดฝักสด คือ 2,526,4,265 บาท/ไร่ รวมทั้งระบบ 6,801 บาท/ไร่ เกษตรกรรายที่ 3 ต้นทุนผันแปร ข้าวนาปี-ข้าวโพดฝักสด คือ 2,931,4,423 บาท/ไร่ รวมทั้งระบบ 7,354 บาท/ไร่ เกษตรกรรายที่ 4 ต้นทุนผันแปร ข้าวนาปี-ข้าวโพดฝักสด คือ 2,848,4,473 บาท/ไร่ รวมทั้งระบบ 7,321 บาท/ไร่ เกษตรกรรายที่ 5 ต้นทุนผันแปร ข้าวนาปี-ข้าวโพดฝักสด คือ 2, 843, 4,393 บาท/ไร่ รวมทั้งระบบ 7,236 บาท/ไร่ (ตารางที่16)

รายได้และรายได้สุทธิกรรมวิธีเกษตรกร ระบบข้าว-ข้าว เกษตรกรรายที่ 1 มีรายได้รวมทั้งระบบ 17,212 บาท/ไร่ ต้นทุนผันแปร รวมทั้งระบบ 6,291 บาท/ไร่ รายได้สุทธิรวมทั้งระบบ 10,921 บาท/ไร่ เกษตรกรรายที่ 2 มีรายได้รวมทั้งระบบ 17,745 บาท/ไร่ ต้นทุนผันแปรรวมทั้งระบบ 5,367 บาท/ไร่ รายได้สุทธิรวมทั้งระบบ 12,378 บาท/ไร่ เกษตรกรรายที่ 3 มีรายได้รวมทั้งระบบ 18,356 บาท/ไร่ ต้นทุนผันแปรรวมทั้งระบบ 6,630 บาท/ไร่ รายได้สุทธิรวมทั้งระบบ 11,726 บาท/ไร่ เกษตรกรรายที่ 4 มีรายได้รวมทั้งระบบ 21,268 บาท/ไร่ ต้นทุนผันแปรรวมทั้งระบบ 6,020 บาท/ไร่ รายได้สุทธิรวมทั้งระบบ 15,248 บาท/ไร่ เกษตรกรรายที่ 5 มีรายได้รวมทั้งระบบ 19,023 บาท/ไร่ ต้นทุนผันแปรรวมทั้งระบบ 6,119 บาท/ไร่ รายได้สุทธิรวมทั้งระบบ 12,315 บาท/ไร่ กรรมวิธีทดสอบ ข้าว-ข้าวโพดฝักสด เกษตรกรรายที่ 1 มีรายได้รวมทั้งระบบ 22,361 บาท/ไร่ ต้นทุนผันแปรรวมทั้งระบบ 7,358 บาท/ไร่ รายได้สุทธิรวมทั้งระบบ 15,003 บาท/ไร่ เกษตรกรรายที่ 2 มีรายได้รวมทั้งระบบ 20,482 บาท/ไร่ ต้นทุนผันแปร รวมทั้งระบบ 6,801 บาท/ไร่ รายได้สุทธิรวมทั้งระบบ 13,681บาท/ไร่ เกษตรกรรายที่ 3 มีรายได้รวมทั้งระบบ19,490 บาท/ไร่ ต้นทุนผันแปรรวมทั้งระบบ 7,354 บาท/ไร่ รายได้สุทธิรวมทั้งระบบ 12,136 บาท/ไร่ เกษตรกร รายที่ 4 มีรายได้รวมทั้งระบบ 20,252 บาท/ไร่ ต้นทุนการผันแปรรวมทั้งระบบ 7,321 บาท/ไร่ รายได้สุทธิรวมทั้งระบบ 12,931 บาท/ไร่ เกษตรกรรายที่ 5 มีรายได้รวมทั้งระบบ 19,023 บาท/ไร่ ต้นทุนผันแปรรวมทั้งระบบ 7,236 บาท/ไร่ รายได้สุทธิรวมทั้งระบบ 11,787 บาท/ไร่ (ตารางที่17 18 และ19)

จากการวิเคราะห์ข้อมูลพบว่า กรรมวิธีทดสอบข้าว-ข้าวโพดฝักสด ได้ผลผลิตข้าวนาปีเฉลี่ย 779 และข้าวโพดฝักสด 1,019 กิโลกรัม/ไร่ ตามลำดับ กรรมวิธีเกษตรกรข้าว-ข้าว ได้ผลผลิตข้าวนาปีเฉลี่ย 702 และข้าวนาปรัง 769 กิโลกรัม/ไร่ ตามลำดับ



รายได้ กรรมวิธีทดสอบมีรายได้เฉลี่ยรวมทั้งระบบ 20,322 บาท/ไร่ กรรมวิธีเกษตรกร มีรายได้เฉลี่ยรวมทั้งระบบ 18,602 บาท/ไร่ ซึ่งกรรมวิธีทดสอบมีรายได้เฉลี่ยรวมทั้งระบบมากกว่ากรรมวิธีเกษตรกร 1,720 บาท/ไร่ คิดเป็น 9.25%

ต้นทุนผันแปร กรรมวิธีทดสอบมีต้นทุนผันแปรเฉลี่ยรวมทั้งระบบ 7,213 บาท/ไร่ กรรมวิธีเกษตรกร มีต้นทุนผันแปรเฉลี่ยรวมทั้งระบบ 6,085 บาท/ไร่ ซึ่งกรรมวิธีทดสอบมีต้นทุนผันแปรรวมทั้งระบบมากกว่ากรรมวิธีเกษตรกร 1,128 บาท/ไร่ คิดเป็น 18.54%

รายได้สุทธิ กรรมวิธีทดสอบมีรายได้สุทธิเฉลี่ยรวมทั้งระบบ 13,107 บาท/ไร่ กรรมวิธีเกษตรกร มีรายได้สุทธิเฉลี่ยรวมทั้งระบบ 12,517 บาท/ไร่ ซึ่งกรรมวิธีทดสอบมีรายได้สุทธิเฉลี่ยรวมทั้งระบบมากกว่ากรรมวิธีเกษตรกร 590 บาท/ไร่ คิดเป็น 0.47%

สัดส่วนรายได้ต่อการลงทุน (Benefit Cost Ratio , BCR ) พบว่ากรรมวิธีทดสอบมีค่า BCR เท่ากับ 2.82 กรรมวิธีเกษตรกรมีค่า BCR เท่ากับ 3.06 ซึ่งทั้ง 2 กรรมวิธีมีค่า BCR มากกว่า 1 แสดงว่ามีรายได้มากกว่ารายจ่าย กิจกรรมนั้นมีกำไรและมีความเสี่ยงน้อยสมควรทำการผลิตได้ (ตารางที่ 20 และ 21)

ผลการดำเนินงาน 3 ปี พบว่า กรรมวิธีเกษตรกร ระบบข้าว-ข้าว เกษตรกรรายที่ 1-5 ได้ผลผลิต ข้าวนาปี-ข้าวนาปรัง 598,414 695,577 744,632 754,780 และ 686,756 กก./ไร่ ตามลำดับ กรรมวิธีทดสอบ ระบบข้าว-ข้าวโพดฝักสด เกษตรกรได้ผลผลิตข้าวนาปี-ข้าวโพดฝักสด คือ 631,1,011 728,751 755,718 795,1,041 และ 756,862 กก. /ไร่ (ตารางที่ 22)

ต้นทุนผันแปรกรรมวิธีเกษตรกร ระบบข้าว-ข้าว เกษตรกรรายที่ 1 มีต้นทุนผันแปรข้าวนาปี-ข้าวนาปรัง คือ 2,768 , 2,900บาท/ไร่ รวมทั้งระบบ 5,668 บาท/ไร่ เกษตรกรรายที่ 2 ต้นทุนผันแปร ข้าวนาปี-ข้าวนาปรัง คือ 2,518 , 2,4443 บาท/ไร่ รวมทั้งระบบ 4,961 บาท/ไร่ เกษตรกรรายที่ 3 ต้นทุนผันแปร ข้าวนาปี-ข้าวนาปรัง 3,171 , 3,245 บาท/ไร่ รวมทั้งระบบ 6,416บาท/ไร่ เกษตรกรรายที่ 4 ต้นทุนผันแปร ข้าวนาปี-ข้าวนาปรัง คือ 2,943 , 4,045 บาท/ไร่ รวมทั้งระบบ 6,988 บาท/ไร่ เกษตรกรรายที่ 5 ต้นทุนผันแปร ข้าวนาปี-ข้าวนาปรัง คือ 2,967 , 4,049 บาท/ไร่ รวมทั้งระบบ 7,016 บาท/ไร่ กรรมวิธีทดสอบ ระบบข้าว-ข้าวโพดฝักสด เกษตรกรรายที่ 1 ต้นทุนผันแปร ข้าวนาปี-ข้าวโพดฝักสด คือ 2,825 , 4,599 บาท/ไร่ รวมทั้ง7,424 บาท/ไร่ เกษตรกรรายที่ 2 ต้นทุนผันแปร ข้าวนาปี-ข้าวโพดฝักสด คือ 2,672 , 4,257 บาท/ไร่ รวมทั้งระบบ 6,929บาท/ไร่ เกษตรกรรายที่ 3 ต้นทุนผันแปร ข้าวนาปี-ข้าวโพดฝักสด คือ 3,196 , 4,558 บาท/ไร่ รวมทั้งระบบ 7,754 บาท/ไร่ เกษตรกรรายที่ 4 ต้นทุนผันแปร ข้าวนาปี-ข้าวโพดฝักสด คือ 2,831 , 4,957 บาท/ไร่ รวมทั้งระบบ 7,788 บาท/ไร่ เกษตรกรรายที่ 5 ต้นทุนผันแปร ข้าวนาปี-ข้าวโพดฝักสด คือ 2,828 , 4,932 บาท/ไร่ รวมทั้งระบบ 7,760 บาท/ไร่ (ตารางที่ 23)

รายได้และรายได้สุทธิกรรมวิธีเกษตรกร ระบบข้าว-ข้าว เกษตรกรรายที่ 1 มีรายได้รวมทั้งระบบ 12,785 บาท/ไร่ ต้นทุนผันแปรรวมทั้งระบบ 5,668 บาท/ไร่ รายได้สุทธิตั้งระบบ 7,116 บาท/ไร่ เกษตรกรรายที่ 2 มีรายได้รวมทั้งระบบ 13,729 บาท/ไร่ ต้นทุนผันแปรรวมทั้งระบบ 4,961 บาท/ไร่ รายได้สุทธิตั้งระบบ 9,122 บาท/ไร่ เกษตรกรรายที่ 3 มีรายได้รวมทั้งระบบ 14,967 บาท/ไร่ ต้นทุนผันแปรรวมทั้งระบบ 6,416 บาท/ไร่ รายได้สุทธิตั้งระบบ 8,548 บาท/ไร่ เกษตรกรรายที่ 4 มีรายได้รวมทั้งระบบ 16,636บาท/ไร่ ต้นทุนผันแปร รวมทั้งระบบ 6,988 บาท/ไร่ รายได้สุทธิตั้งระบบ 9,648 บาท/ไร่ เกษตรกรรายที่ 5 มีรายได้รวมทั้งระบบ 15,460 บาท/ไร่ ต้นทุนผันแปรรวมทั้งระบบ 7,016 บาท/ไร่ รายได้สุทธิตั้งระบบ 8,643 บาท/ไร่ กรรมวิธี

ทดสอบ ข้าว-ข้าวโพดฝักสด เกษตรกรรายที่ 1 มีรายได้รวมทั้งระบบ 16,573 บาท/ไร่ ต้นทุนผันแปรรวมทั้งระบบ 7,424 บาท/ไร่ รายได้สุทธิรวมทั้งระบบ 9,126 บาท/ไร่ เกษตรกรรายที่ 2 มีรายได้รวมทั้งระบบ 14,977 บาท/ไร่ ต้นทุนการผลิตรวมทั้งระบบ 6,929 บาท/ไร่ รายได้สุทธิรวมทั้งระบบ 8,381 บาท/ไร่ เกษตรกรรายที่ 3 มีรายได้รวมทั้งระบบ 14,764 บาท/ไร่ ต้นทุนผันแปรรวมทั้งระบบ 7,745 บาท/ไร่ รายได้สุทธิรวมทั้งระบบ 5,228 บาท/ไร่ เกษตรกรรายที่ 4 มีรายได้รวมทั้งระบบ 18,493 บาท/ไร่ ต้นทุนผันแปรรวมทั้งระบบ 7,788 บาท/ไร่ รายได้สุทธิรวมทั้งระบบ 10,678 บาท/ไร่ เกษตรกรรายที่ 5 มีรายได้รวมทั้งระบบ 16,262 บาท/ไร่ ต้นทุนผันแปรรวมทั้งระบบ 7,760 บาท/ไร่ รายได้สุทธิรวมทั้งระบบ 8,501 บาท/ไร่ (ตารางที่ 26 และ 27)

จากการดำเนินงานทั้ง 3 ปี พบว่า กรรมวิธีทดสอบข้าว-ข้าวโพดฝักสด ได้ผลผลิตเฉลี่ยข้าวนาปี 733 และข้าวโพดฝักสด 877 กิโลกรัม/ไร่ ตามลำดับ กรรมวิธีเกษตรกรข้าว-ข้าว ได้ผลผลิตเฉลี่ยข้าวนาปี 695 และข้าวนาปรัง 632 กิโลกรัม/ไร่ ตามลำดับซึ่งผลผลิตข้าวนาปีในกรรมวิธีทดสอบสูงกว่ากรรมวิธีเกษตรกร 5.47 เปอร์เซ็นต์

รายได้ กรรมวิธีทดสอบมีรายได้เฉลี่ยรวมทั้งระบบ 16,214 บาท/ไร่ กรรมวิธีเกษตรกร มีรายได้เฉลี่ยรวมทั้งระบบ 14,715 บาท/ไร่ ซึ่งกรรมวิธีทดสอบมีรายได้มากกว่ากรรมวิธีเกษตรกร 1,499 บาท/ไร่ คิดเป็น 10.19 เปอร์เซ็นต์

ต้นทุนผันแปร กรรมวิธีทดสอบมีต้นทุนผันแปรเฉลี่ยรวมทั้งระบบ 7,531 บาท/ไร่ กรรมวิธีเกษตรกร มีต้นทุนผันแปรเฉลี่ยรวมทั้งระบบ 6,150 บาท/ไร่ ซึ่งกรรมวิธีทดสอบมีต้นทุนผันแปรเฉลี่ยรวมทั้งระบบมากกว่ากรรมวิธีเกษตรกร 1,381 บาท/ไร่ คิดเป็น 22.45 เปอร์เซ็นต์ รายได้สุทธิ กรรมวิธีทดสอบมีรายได้สุทธิเฉลี่ยรวมทั้งระบบ 8,311 บาท/ไร่ กรรมวิธีเกษตรกร มีรายได้สุทธิเฉลี่ยรวมทั้งระบบ 8,615 บาท/ไร่ ซึ่งกรรมวิธีทดสอบมีรายได้สุทธิรวมทั้งระบบน้อยกว่ากรรมวิธีเกษตรกร 304 บาท/ไร่ คิดเป็น 3.53 เปอร์เซ็นต์ สัดส่วนรายได้ต่อการลงทุน (Benefit Cost Ratio : BCR ) พบว่ากรรมวิธีทดสอบมีค่า BCR เท่ากับ 2.15 กรรมวิธีเกษตรกรมีค่า BCR เท่ากับ 2.36 ซึ่งทั้ง 2 กรรมวิธีมีค่า BCR มากกว่า 1 แสดงว่ามีรายได้มากกว่ารายจ่าย กิจกรรมนั้นมีกำไรและมีความเสี่ยงน้อยสมควรทำการผลิตได้ (ตารางที่ 27 และ 28)

## 9. สรุปผลการทดลองและข้อเสนอแนะ

1. พื้นที่ที่รับน้ำชลประทานจากโครงการสูบน้ำด้วยไฟฟ้าทุ่งวัดสิงห์ จังหวัดชัยนาทดินมีลักษณะร่วนปนทราย มีอินทรีย์วัตถุต่ำ พื้นที่ปลายคลองชลประทานขาดน้ำในช่วงฤดูแล้ง
2. จากการดำเนินงานปลูกข้าวโพดฝักสดตามหลังข้าวนาปี ผลผลิตข้าวโพดฝักสดอยู่ในเกณฑ์ดีและมีรายได้สุทธิใกล้เคียงกับระบบข้าว-ข้าว ของเกษตรกร
3. ถ้าในกรณีชลประทานมีน้ำต้นทุนไม่เพียงพอต่อการปลูกข้าวนาปรัง หรือราคาผลผลิตข้าวตกต่ำ ข้าวโพดฝักสดเป็นพืชทางเลือกให้กับเกษตรกรในพื้นที่นี้ได้เป็นอย่างดี

## 10. การนำผลงานวิจัยไปใช้ประโยชน์

สามารถนำผลงานวิจัยนี้ไปแนะนำหรือเป็นพืชทางเลือกให้กับเกษตรกรในพื้นที่ได้อย่างกว้างขวาง

## 11. คำขอบคุณ

1. ขอขอบคุณเกษตรกรและกลุ่มเกษตรกรหมู่ที่ 3 และ 5 ตำบลหนองขุ่น อำเภอดงสิงห์ จังหวัดชัยนาท ที่ร่วมทดสอบและให้ข้อมูลการวิจัย ตลอดจนเจ้าหน้าที่จากสำนักงานเกษตรอำเภอดงสิงห์ และเจ้าหน้าที่จากโครงการชลประทานทุ่งวัดสิงห์ที่สนับสนุนข้อมูล
2. ขอขอบคุณเจ้าหน้าที่จากสำนักวิจัยและพัฒนาการเกษตรเขตที่ 5 ที่ปฏิบัติงานการทดลองนี้ อย่างอุทิศสาคะทำให้ได้ผลงานนี้ออกมา

## 12. เอกสารอ้างอิง

กรมวิชาการเกษตร. 2545. เกษตรดีที่เหมาะสม สำหรับข้าวโพดหวาน. โรงพิมพ์ชุมนุมสหกรณ์

การเกษตรแห่งประเทศไทย จำกัด กรุงเทพฯ. 27 หน้า

กรมวิชาการเกษตร. 2547. เอกสารวิชาการ ข้าวโพดฝักสด. หจก. ไอเดีย สแควร์. บางพลัด

กรุงเทพฯ. 141 หน้า

ศูนย์วิจัยพืชไร่ชัยนาท. 2548 เอกสารเผยแพร่วิชาการ การผลิตข้าวโพดข้าวเหนียวในเขตชลประทาน สถาบันวิจัย

พืชไร่ กรมวิชาการเกษตร กระทรวงเกษตรและสหกรณ์ .

## 13. ภาคผนวก

ตารางที่ 1 แสดงผลการวิเคราะห์คุณสมบัติของดินก่อนดำเนินการทดสอบ

รายชื่อเกษตรกร	pH	Total N (%)	OM (%)	P (ppm.)	K (ppm.)
น้อย ฉายสำเภา	5.38	0.040	0.81	9	110
ประสิทธิ์ พิมพ์ขาว	5.60	0.051	1.03	2	69
วีระชัย เสือคง	6.33	0.047	0.94	5	66
บุญสืบ บัวสาย	6.81	0.049	0.99	7	25
ไพโรจน์ เสลารักษ์	6.81	0.049	0.99	7	25

ตารางที่ 2 แสดงผลผลิตต่อไร่ กรรมวิธีเกษตรกรและกรรมวิธีทดสอบ

เกษตรกร	ผลผลิต (กก./ไร่)			
	กรรมวิธีเกษตรกร		กรรมวิธีทดสอบ	
	ข้าวนาปี	ข้าวนาปรัง	ข้าวนาปี	ข้าวโพดฝักสด
น้อย ฉายสำเภา	570	541	570	846
ประสิทธิ์ พิมพ์ขาว	700	560	700	425
วีระชัย เสือคง	686	750	686	600
บุญสืบ บัวสาย	600	833	600	853
ไพโรจน์ เสลารักษ์	600	833	600	650
เฉลี่ย	631	703	631	675

ตารางที่ 3 ตารางแสดงต้นทุนผันแปรของระบบการปลูกพืช ข้าว-ข้าวโพดฝักสด ปี 2554

เกษตรกร	ต้นทุนผันแปร (บาท./ไร่)					
	กรรมวิธีเกษตรกร			กรรมวิธีทดสอบ		
	ข้าวนาปี	ข้าวนาปรัง	รวม	ข้าวนาปี	ข้าวโพดฝักสด	รวม
น้อย ฉายสำเภา	2,870	2,458	5,328	2,870	4,950	7,820
ประสิทธิ์ พิมขาว	2,513	1,970	4,483	2,513	3,540	6,053
วีระชัย เสือคง	3,171	2,586	5,757	3,171	4,645	7,816
บุญสืบ บัวสาย	2,634	3,498	6,132	2,634	4,929	7,563
ไพโรจน์ เสลารักษ์	2,634	3,498	6,132	2,634	4,929	7,563
เฉลี่ย	2,764	2,802	5,566	2,764	4,598	7,363

ตารางที่ 4 ตารางแสดงรายได้ของระบบการปลูกพืช ข้าว-ข้าวโพดฝักสด ปี 2554

เกษตรกร	รายได้ (บาท./ไร่)					
	กรรมวิธีเกษตรกร			กรรมวิธีทดสอบ		
	ข้าวนาปี	ข้าวนาปรัง	รวม	ข้าวนาปี	ข้าวโพดฝักสด	รวม
น้อย ฉายสำเภา	4,560	4,374	8,934	4,560	8,460	13,020
ประสิทธิ์ พิมขาว	5,600	4,816	10,416	5,600	4,250	9,850
วีระชัย เสือคง	5,076	6,375	11,451	5,076	6,000	11,076
บุญสืบ บัวสาย	4,800	7,081	11,881	4,800	8,530	13,330
ไพโรจน์ เสลารักษ์	4,800	7,081	11,881	4,800	6,500	11,300
เฉลี่ย	4967	5945	10,912	4967	6748	11,715

ตารางที่ 5 ตารางแสดงรายได้สุทธิของระบบการปลูกพืช ข้าว-ข้าวโพดฝักสด ปี 2554

เกษตรกร	รายได้สุทธิ (บาท./ไร่)					
	กรรมวิธีเกษตรกร			กรรมวิธีทดสอบ		
	ข้าวนาปี	ข้าวนาปรัง	รวม	ข้าวนาปี	ข้าวโพดฝักสด	รวม

น้อย ฉายสำเภา	1,690	1,916	3,606	1,690	3,510	5,200
ประสิทธิ์ พิมขาว	3,087	2,846	5,933	3,087	710	3,797
วีระชัย เสือคง	1,905	3,779	5,684	1,905	1,355	3,260
บุญสืบ บัวสาย	2,166	3,583	5,749	2,166	3,601	5,767
ไพโรจน์ เสลารักษ์	2,166	3,583	5,749	2,166	1,571	3,736
เฉลี่ย	2,203	3,141	5,344	2,203	2,149	4,352

ตารางที่ 6 สรุป ผลผลิต รายได้ ต้นทุนผันแปร และรายได้สุทธิ ในการผลิตข้าวปี 2554 จังหวัดชัยนาท

เกษตรกร	กรรมวิธี	ผลผลิต (กก./ไร่)	รายได้ (บาท/ไร่)	ต้นทุนผันแปร (บาท/ไร่)	รายได้สุทธิ (บาท/ไร่)
น้อย ฉายสำเภา	ข้าว-ข้าวโพดฝักสด	570 , 846	4,560 , 8,460 (13,020)	2,870 , 4,950 (7,820)	1,690 , 3,510 (5,200)
	ข้าว-ข้าว	570 , 541	4,560 , 4,374 (8,934)	2,870 , 2,458 (5,328)	1,690 , 1,916 (3,606)
ประสิทธิ์ พิมขาว	ข้าว-ข้าวโพดฝักสด	700, 425	5,600 , 4,250 (9,850)	2,513 , 3,540 (6,053)	3,087 , 710 (3,797)
	ข้าว-ข้าว	700, 560	5,600 , 4,816 (10,416)	2,513 , 1,970 (4,483)	3,087 , 2,846 (5,933)
วีระชัย เสือคง	ข้าว-ข้าวโพดฝักสด	686, 600	5,076 , 6,000 (11,076)	3,171 , 4,645 (7,816)	1,905 , 1,355 (3,260)
	ข้าว-ข้าว	686, 750	5,076 , 6,375 (11,451)	3,171 , 2,586 (5,757)	1,905 , 3,779 (5,684)
บุญสืบ บัวสาย	ข้าว-ข้าวโพดฝักสด	600, 853	4,800 , 8,530 (13,330)	2,634 , 4,929 (7,563)	2,166 , 3,601 (5,767)
	ข้าว-ข้าว	600, 833	4,800 , 7,081 (11,881)	2,634 , 3,498 (6,132)	2,166 , 3,583 (5,749)
ไพโรจน์ เสลารักษ์	ข้าว-ข้าวโพดฝักสด	600, 650	4,800 , 6,500 (11,300)	2,634 , 4,929 (7,563)	2,166 , 1,571 (3,736)
	ข้าว-ข้าว	600, 833	4,800 , 7,081 (11,881)	2,634 , 3,498 (6,132)	2,166 , 3,583 (5,749)

ตารางที่ 7 เปรียบเทียบผลผลิต รายได้ ต้นทุนผันแปร รายได้สุทธิและสัดส่วนรายได้ต่อการลงทุน  
ของกรรมวิธีเกษตรกรและกรรมวิธีทดสอบปี 2554

วิธีปฏิบัติ	ผลผลิต (กก./ไร่)	รายได้ (บาท/ไร่)	ต้นทุนผันแปร (บาท/ไร่)	รายได้สุทธิ (บาท/ไร่)	BCR
-------------	---------------------	---------------------	---------------------------	--------------------------	-----

กรรมวิธีทดสอบ	631,675	4,967,6,748 (11,715)	2,764,4,598 (7,363)	2,203,2,149 (4,352)	1.59
กรรมวิธีเกษตรกร	631,703	4,967,5,945 (10,912)	2,764,2082 (5,566)	2,203,3,141 (5,344)	1.96
ผลต่างบาท/ไร่		803	1,797	-992	
%		7.36	32.28	18.56	

ตารางที่ 8 แสดงผลผลิตต่อไร่ กรรมวิธีเกษตรกรและกรรมวิธีทดสอบปี 2555

เกษตรกร	ผลผลิต (กก./ไร่)			
	กรรมวิธีเกษตรกร		กรรมวิธีทดสอบ	
	ข้าวนาปี54/55	ข้าวนาปรัง 55	ข้าวนาปี54/55	ข้าวโพดฝักสด
น้อย ฉายสำเภา	600	-	625	858
ประสิทธิ์ พิมขาว	670	520	650	863
วีระชัย เสือคง	780	600	750	684
บุญสืบ บัวสาย	865	667	981	1,289
ไพโรจน์ เสลารักษ์	850	625	937	986
เฉลี่ย	753	603	789	936

ตารางที่ 9 ตารางแสดงต้นทุนผันแปรกรรมวิธีเกษตรกรและกรรมวิธีทดสอบปี 2555

เกษตรกร	ต้นทุนผันแปร (บาท./ไร่)					
	กรรมวิธีเกษตรกร			กรรมวิธีทดสอบ		
	ข้าวนาปี 54/55	ข้าวนาปรัง 55	รวม	ข้าวนาปี 54/55	ข้าวโพดฝักสด	รวม
น้อย ฉายสำเภา	2,486	-	2,486	2,687	4,406	7,093
ประสิทธิ์ พิมขาว	2,517	2,515	5,086	1,967	4,965	6,932
วีระชัย เสือคง	3,417	3,445	6,862	3,486	4,605	8,091
บุญสืบ บัวสาย	3,221	5,591	8,802	3,010	5,550	8,560
ไพโรจน์ เสลารักษ์	3,308	5,490	8,798	3,006	5,475	8,481
เฉลี่ย	2,990	4,260	7,250	2,831	5,000	7,831

ตารางที่ 10 ตารางแสดงรายได้กรรมวิธีเกษตรกรและกรรมวิธีทดสอบปี 2555

เกษตรกร	รายได้ (บาท./ไร่)					
	กรรมวิธีเกษตรกร			กรรมวิธีทดสอบ		
	ข้าวนาปี	ข้าวนาปรัง	รวม	ข้าวนาปี	ข้าวโพดฝักสด	รวม

	54/55	55		54/55		
น้อย ฉายสำเภา	5472	-	5,472	5,738	8,580	14,318
ประสิทธิ์ พิมขาว	6110	6916	13,026	5967	8,630	14,597
วีระชัย เสือคง	7114	7980	15,094	6885	6,840	13,725
บุญสืบ บัวสาย	7889	8871	16,760	9006	12,890	21,896
ไพโรจน์ เสลารักษ์	7752	8312	15,864	8602	9,860	18,462
เฉลี่ย	6,867	8,020	14,887	7,244	9,360	16,604

ตารางที่ 11 ตารางแสดงรายได้สุทธิกรรมวิธีเกษตรกรและกรรมวิธีทดสอบปี 2555

เกษตรกร	รายได้สุทธิ (บาท/ไร่)					
	กรรมวิธีเกษตรกร			กรรมวิธีทดสอบ		
	ข้าวนาปี54/55	ข้าวนาปรัง 55	รวม	ข้าวนาปี54/55	ข้าวโพดฝักสด	รวม
น้อย ฉายสำเภา	2,986	-	2,986	3,051	4,174	7,245
ประสิทธิ์ พิมขาว	3,593	4,401	7,994	4,000	3,665	7,665
วีระชัย เสือคง	3,697	4,535	8,232	3,399	2,235	5,634
บุญสืบ บัวสาย	4,668	3,280	7,948	5,996	7,340	13,336
ไพโรจน์ เสลารักษ์	4,444	2,822	7,266	5,596	4,385	9,981
	3,878	3,759	7,637	4,408	4,360	8,768

ตารางที่ 12 สรุป ผลผลิต รายได้ ต้นทุนผันแปร และรายได้สุทธิ ในการผลิตข้าวปี 2555 จังหวัดชัยนาท

เกษตรกร	ต้นทุนผันแปร (บาท/ไร่)		รายได้ (บาท/ไร่)		รายได้สุทธิ (บาท/ไร่)	
	กรรมวิธีเกษตรกร	กรรมวิธีทดสอบ	กรรมวิธีเกษตรกร	กรรมวิธีทดสอบ	กรรมวิธีเกษตรกร	กรรมวิธีทดสอบ
	น้อย ฉายสำเภา	2,486	7,093	5,472	14,338	2,986
ประสิทธิ์ พิมขาว	5,086	6,932	13,026	14,597	7,994	7,665
วีระชัย เสือคง	6,862	8,091	15,094	13,725	8,232	5,634
บุญสืบ บัวสาย	8,802	8,560	16,760	21,896	7,948	13,336
ไพโรจน์ เสลารักษ์	8,798	8,481	15,864	18,462	7,266	9,981
เฉลี่ย	7,205	7,831	14,887	16,604	7,637	8,768

ตารางที่ 13 ผลผลิต รายได้ ต้นทุนผันแปรและรายได้สุทธิในระบบการปลูกข้าว-ข้าวโพดฝักสด ปี 2555

เกษตรกร	กรรมวิธี	ผลผลิต (กก./ไร่)	รายได้ (บาท/ไร่)	ต้นทุนผันแปร (บาท/ไร่)	รายได้สุทธิ (บาท/ไร่)
---------	----------	------------------	------------------	------------------------	-----------------------

น้อย ฉายสำเภา	ข้าว-ข้าวโพดฝักสด	625, 858	5,738, 8,580 (14,318)	2,687, 4,406 (7,093)	3,051, 4,174
	ข้าว-ข้าว	600, 0	5,472, 0	2,486, 0	2,986, 0
ประสิทธิ์ พิมพ์ขาว	ข้าว-ข้าวโพดฝักสด	650, 863	5,967, 8,630 (14,597)	1,967, 4,965 (6,932)	4,000, 3,665 (7,665)
	ข้าว-ข้าว	670, 520	6,110, 6,916 (13,026)	2,517, 2,515 (5,032)	3,593, 4,401 (7,994)
วีระชัย เสือคง	ข้าว-ข้าวโพดฝักสด	750, 684	6,885, 6,840 (13,725)	3,486, 4,605 (8,091)	3,399, 2,235 (5,634)
	ข้าว-ข้าว	780, 600	7,114, 7,980 (15,094)	3,417, 3,445 (6,862)	3,697, 4,535 (8,232)
บุญสืบ บัวสาย	ข้าว-ข้าวโพดฝักสด	981, 1,289	9,006, 12,890 (21,896)	3,010, 5,550 (8,560)	5,996, 7,340 (13,336)
	ข้าว-ข้าว	865, 667	7,889, 8,871 (16,760)	3,221, 5,591 (8,812)	4,668, 3,280 (7,948)
ไพโรจน์ เสลารักษ์	ข้าว-ข้าวโพดฝักสด	937, 986	8,620, 9,860 (18,480)	3,006, 5,475 (8,481)	5,596, 4,385 (9,981)
	ข้าว-ข้าว	850, 625	7,752, 8,312 (16,064)	3,308, 5,490 (8,798)	4,444, 2,822 (7,266)

ตารางที่ 14 วิเคราะห์ข้อมูลทางด้านเศรษฐศาสตร์กรรมวิธีทดสอบและกรรมวิธีเกษตรกรปี 2554/2555 <sup>1/</sup>

วิธีปฏิบัติ	ผลผลิต (กก./ไร่)	รายได้ (บาท/ไร่)	ต้นทุนผันแปร (บาท/ไร่)	รายได้สุทธิ (บาท/ไร่)	BCR
กรรมวิธีทดสอบ	789, 936	7,244, 9,360 (16,604)	2,831, 5,000 (7,831)	4,408, 4,360 (8,768)	2.12
กรรมวิธีเกษตรกร	759, 603	6,867, 8,020 (14,887)	2,990, 4,260 (7,250)	3,878, 3,759 (7,637)	2.05
ผลต่างบาท/ไร่		1,716	581	1,131	
%		11.53	8.01	14.81	

ตารางที่ 15 ผลผลิตต่อไร่ ของกรรมวิธีทดสอบและกรรมวิธีเกษตรกร ปี 2556



เกษตรกร	ผลผลิต (กก./ไร่)			
	กรรมวิธีเกษตรกร		กรรมวิธีทดสอบ	
	ข้าวนาปี 55/56	ข้าวนาปรัง 56	ข้าวนาปี 55/56	ข้าวโพดฝักสด
น้อย ฉายสำเภา	624	700	697	1,330
ประสิทธิ์ พิมขาว	715	650	834	964
วีระชัย เสือคง	766	546	830	870
บุญสืบ บัวสาย	796	840	804	980
ไพโรจน์ เสลารักษ์	608	810	731	952
<b>เฉลี่ย</b>	702	729	779	1,019

ตารางที่ 16 แสดงต้นทุนผันแปรของระบบการปลูกพืช ปี 2556

เกษตรกร	ต้นทุนผันแปร (บาท./ไร่)					
	กรรมวิธีเกษตรกร			กรรมวิธีทดสอบ		
	ข้าวนาปี 55/56	ข้าวนาปรัง 56	รวม	ข้าวนาปี 55/56	ข้าวโพดฝักสด	รวม
น้อย ฉายสำเภา	2,948	3,343	6,291	2,918	4,440	7,358
ประสิทธิ์ พิมขาว	2,524	2,843	5,367	2,536	4,265	6,801
วีระชัย เสือคง	2,925	3,705	6,630	2,931	4,423	7,354
บุญสืบ บัวสาย	2,974	3,046	6,020	2,848	4,473	7,321
ไพโรจน์ เสลารักษ์	2,960	3,159	6,119	2,843	4,393	7,236
<b>เฉลี่ย</b>	2,866	3,219	6,085	2,815	4,398	7,213

ตารางที่ 17 แสดงรายได้ ต่อไร่ กรรมวิธีเกษตรกรและกรรมวิธีทดสอบ ปี 2556

เกษตรกร	รายได้ (บาท./ไร่)					
	กรรมวิธีเกษตรกร			กรรมวิธีทดสอบ		
	ข้าวนาปี 55/56	ข้าวนาปรัง 56	รวม	ข้าวนาปี 55/56	ข้าวโพดฝักสด	รวม
น้อย ฉายสำเภา	8,112	9,100	17,212	9,061	13,300	22,361
ประสิทธิ์ พิมขาว	9,295	8,450	17,745	10,842	9,640	20,482
วีระชัย เสือคง	9,958	8,398	18,356	10,790	8,700	19,490
บุญสืบ บัวสาย	10,348	10,920	21,268	10,452	9,800	20,252
ไพโรจน์ เสลารักษ์	7,904	10,530	18,434	9,503	9,520	19,023
<b>เฉลี่ย</b>	9,123	9,479	18,602	10,130	10,192	20,322

ตารางที่ 18 แสดงรายได้สุทธิ ต่อไร่ กรรมวิธีเกษตรกร และกรรมวิธีทดสอบปี 2556

เกษตรกร	รายได้สุทธิ (บาท/ไร่)					
	กรรมวิธีเกษตรกร			กรรมวิธีทดสอบ		
	ข้าวนาปี 55/56	ข้าวนาปรัง 56	รวม	ข้าวนาปี 55/56	ข้าวโพดฝักสด	รวม
น้อย ฉายสำเภา	5,164	5,757	10,921	6,143	8,860	15,003
ประสิทธิ์ พิมขาว	6,771	5,607	12,378	8,306	5,375	13,681
วีระชัย เสือคง	7,033	4,693	11,726	7,859	4,277	12,136
บุญสืบ บัวสาย	7,374	7,874	15,248	7,604	5,327	12,931
ไพโรจน์ เสลารักษ์	4,944	7,371	12,915	6,660	5,127	11,787
เฉลี่ย	6,257	6,260	12,517	7,314	5,793	13,107

ตารางที่ 19 สรุป ผลผลิต รายได้ ต้นทุนผันแปร และรายได้สุทธิ ในการผลิตข้าวปี 2556 จังหวัดชัยนาท

เกษตรกร	ต้นทุนผันแปร (บาท/ไร่)		รายได้(บาท/ไร่)		รายได้สุทธิ(บาท/ไร่)	
	กรรมวิธี เกษตรกร	กรรมวิธี ทดสอบ	กรรมวิธี เกษตรกร	กรรมวิธี ทดสอบ	กรรมวิธี เกษตรกร	กรรมวิธี ทดสอบ
	น้อย ฉายสำเภา	6,291	7,358	17,212	22,361	10,921
ประสิทธิ์ พิมขาว	5,367	6,801	17,745	20,482	12,378	13,681
วีระชัย เสือคง	6,630	7,354	18,356	19,490	11,726	12,136
บุญสืบ บัวสาย	6,020	7,321	21,268	20,252	15,248	12,931
ไพโรจน์ เสลารักษ์	6,119	7,236	18,434	19,023	12,915	11,787
เฉลี่ย	6,085	7,213	18,602	20,322	12,517	13,107

ตารางที่ 20 ผลผลิต รายได้ ต้นทุนผันแปร และรายได้สุทธิในระบบการปลูกพืช ข้าว - ข้าวโพดฝักสดปี 2556

เกษตรกร	กรรมวิธี	ผลผลิต (กก./ไร่)	รายได้ (บาท/ไร่)	ต้นทุนผันแปร (บาท/ไร่)	รายได้สุทธิ (บาท/ไร่)
น้อย ฉายสำเภา	ข้าว - ข้าวโพดฝักสด	697 , 1,330	9,061 , 13,300 (2,2361)	2,918 , 4,400 (7,358)	6,143 , 8,860 (15,003)

	ข้าว - ข้าว	624 , 700	8,122 , 9,100 (17,222)	2,948 , 3,343 (6,291)	5,164 , 5,757 (10,921)
ประสิทธิ์ พิมขาว	ข้าว - ข้าวโพดฝักสด	834 , 964	10842 , 9640 20482	2,536 , 4,265 6801	8,306 , 5,375 13681
	ข้าว - ข้าว	715 , 650	9,295 , 8,450 (17,745)	2,524 , 2,843 (5,367)	6,771 , 5,607 (12,378)
วีระชัย เสือคง	ข้าว - ข้าวโพดฝักสด	830 , 870	10,790 , 8,700 (19,490)	2,931 , 4,423 (7,354)	7,859 , 4,277 (12,136)
	ข้าว - ข้าว	766 , 646	9,958 , 8,368 (18,356)	2,925 , 3,705 (6,630)	7,033 , 4,693 (11,726)
บุญสืบ บัวสาย	ข้าว - ข้าวโพดฝักสด	804 , 980	10,452 , 9,800 (20,252)	2,848 , 4,473 (7,321)	7,604 , 5,327 (12,931)
	ข้าว - ข้าว	796 , 840	10,348 , 10,920 (21,268)	2,974 , 3,046 (6,020)	7,374 , 7,874 (15,248)
ไพโรจน์ เสลารักษ์	ข้าว - ข้าวโพดฝักสด	731 , 952	9,503 , 9,520 (19,023)	2,843 , 4,393 (7,236)	6,660 , 5,127 (11,787)
	ข้าว - ข้าว	608 , 810	7,904 , 10,530 (18,434)	2,960 , 3,159 (6,119)	4,944 , 7,371 (12,315)

ตารางที่ 21 เปรียบเทียบผลผลิต รายได้ ต้นทุนผันแปร รายได้สุทธิและสัดส่วนรายได้ต่อการลงทุน ของ กรรมวิธี  
เกษตรกรและกรรมวิธีทดสอบ ปี 2556

วิธีปฏิบัติ	ผลผลิต (กก./ไร่)	รายได้ (บาท/ไร่)	ต้นทุนผันแปร (บาท/ไร่)	รายได้สุทธิ (บาท/ไร่)	BCR
กรรมวิธีทดสอบ	779 , 1019	10,130 , 10,192 (20,322)	2,815 , 4,398 (7,213)	7314 , 5793 (13,107)	2.82
กรรมวิธี เกษตรกร	702 , 769	9,123 , 9,479 (18,602)	2,866 , 3,219 (6,085)	6,257 , 6,260 (12,517)	3.06
ผลต่าง บาท/ไร่ %		1,720 9.25	1,128 18.54	590 0.47	

ตารางที่ 22 ผลผลิตต่อไร่ ของกรรมวิธีทดสอบและกรรมวิธีเกษตรกร เฉลี่ย 3 ปี

เกษตรกร	ผลผลิต (กก./ไร่)			
	กรรมวิธีเกษตรกร		กรรมวิธีทดสอบ	
	ข้าวนาปี 55/56	ข้าวนาปรัง 56	ข้าวนาปี 55/56	ข้าวโพดฝักสด
น้อย ฉายสำเภา	598	414	631	1,011

ประสิทธิ์ พิมขาว	695	577	728	751
วีระชัย เสือคง	744	632	755	718
บุญสืบ บัวสาย	754	780	795	1,041
ไพโรจน์ เสลารักษ์	686	756	756	862
เฉลี่ย	695	632	733	877

ตารางที่ 23 แสดงต้นทุนผันแปรของกรรมวิธีทดสอบและกรรมวิธีเกษตรกร เฉลี่ย 3 ปี

เกษตรกร	ต้นทุนผันแปร (บาท./ไร่)					
	กรรมวิธีเกษตรกร			กรรมวิธีทดสอบ		
	ข้าวนาปี	ข้าวนาปรัง	รวม	ข้าวนาปี	ข้าวโพดฝักสด	รวม
น้อย ฉายสำเภา	2,768	2,900	5,668	2,825	4,599	7,424
ประสิทธิ์ พิมขาว	2,218	2,443	4,961	2,672	4,257	6,929
วีระชัย เสือคง	3,171	3,245	6,416	3,196	4,558	7,754
บุญสืบ บัวสาย	2,943	4,045	6,988	2,831	4,957	7,788
ไพโรจน์ เสลารักษ์	2,967	4,049	7,016	2,828	4,932	7,760
เฉลี่ย	2,813	3,337	6,150	2,870	4,661	7,531

ตารางที่ 24 แสดงรายได้ ต่อไร่ กรรมวิธีเกษตรกรและกรรมวิธีทดสอบ เฉลี่ย 3 ปี

เกษตรกร	รายได้ (บาท./ไร่)					
	กรรมวิธีเกษตรกร			กรรมวิธีทดสอบ		
	ข้าวนาปี	ข้าวนาปรัง	รวม	ข้าวนาปี	ข้าวโพดฝักสด	รวม
น้อย ฉายสำเภา	6,048	6,737	12,785	6,460	10,113	16,573
ประสิทธิ์ พิมขาว	7,002	6,727	13,729	7,470	7,507	14,977
วีระชัย เสือคง	7,383	7,584	14,967	7,584	7,180	14,764
บุญสืบ บัวสาย	7,679	8,957	16,636	8,086	10,407	18,493
ไพโรจน์ เสลารักษ์	6,819	8,641	15,460	7,635	8,627	16,262
เฉลี่ย	6,986	7,729	14,715	7,447	8,767	16,214

ตารางที่ 25 แสดงรายได้สุทธิ ต่อไร่ กรรมวิธีเกษตรกร และกรรมวิธีทดสอบปี 2556

เกษตรกร	รายได้สุทธิ (บาท./ไร่)					
	กรรมวิธีเกษตรกร			กรรมวิธีทดสอบ		
	ข้าวนาปี	ข้าวนาปรัง	รวม	ข้าวนาปี	ข้าวโพดฝักสด	รวม
น้อย ฉายสำเภา	3,280	3,836	7,116	3,611	5,515	9,126

ประสิทธิ์ พิมขาว	4,837	4,285	9,122	5,131	3,250	8,381
วีระชัย เสือคง	4,212	4,336	8,548	2,266	2,606	5,228
บุญสืบ บัวสาย	4,736	4,912	9,648	5,255	5,423	10,678
ไพโรจน์ เสงารักษ์	3,851	4,792	8,643	4,807	3,694	8,501
เฉลี่ย	4,183	4,432	8,615	4,214	4,098	8,311

ตารางที่ 26 สรุป ผลผลิต รายได้ ต้นทุนผันแปร และรายได้สุทธิ ของกรรมวิธีทดสอบและกรรมวิธีเกษตรกรเฉลี่ย 3 ปี

เกษตรกร	ต้นทุนผันแปร (บาท/ไร่)		รายได้(บาท/ไร่)		รายได้สุทธิ(บาท/ไร่)	
	กรรมวิธี เกษตรกร	กรรมวิธี ทดสอบ	กรรมวิธี เกษตรกร	กรรมวิธี ทดสอบ	กรรมวิธี เกษตรกร	กรรมวิธี ทดสอบ
น้อย ฉายสำเภา	5,668	7,424	12,785	16,573	7,166	9,126
ประสิทธิ์ พิมขาว	4,961	6,929	13,729	14,977	9,122	8,381
วีระชัย เสือคง	6,416	7,745	14,967	14,764	8,548	5,228
บุญสืบ บัวสาย	6,988	7,788	16,636	18,493	9,648	10,678
ไพโรจน์ เสงารักษ์	7,016	7,760	15,460	16,262	8,643	8,501
เฉลี่ย	6,210	7,531	14,715	16,214	8,615	8,383

ตารางที่ 27 ผลผลิต รายได้ ต้นทุนผันแปร และรายได้สุทธิของกรรมวิธีทดสอบและกรรมวิธีเกษตรกร เฉลี่ย 3 ปี

เกษตรกร	กรรมวิธี	ผลผลิต (กก./ไร่)	รายได้ (บาท/ไร่)	ต้นทุนผันแปร (บาท/ไร่)	รายได้สุทธิ (บาท/ไร่)
น้อย ฉายสำเภา	ข้าว - ข้าวโพดฝักสด	631,1,011	6,460,10,113 (16,573)	2,825,4,599 (7,424)	3,611 , 5,515 (9,126)
	ข้าว - ข้าว	598,414	6,048,6,737 (12,785)	2,768 , 2,990 (5,668)	3,280 , 3,836 (7,116)
ประสิทธิ์ พิมขาว	ข้าว - ข้าวโพดฝักสด	728,751	7,470,7,507 (14,977)	2,672 , 4,257 (6,929)	5,131 , 3,250 (8,381)
	ข้าว - ข้าว	695,577	7,002,6,727 (13,729)	2,218 , 2,443 (4,961)	4,837,4,285 (9,122)
วีระชัย เสือคง	ข้าว - ข้าวโพดฝักสด	755,718	7,584,7,180 (14,764)	3,196 , 4,558 (7,754)	2,266,2,606 (5,228)

	ข้าว - ข้าว	744,632	7,383,7,584 (14,967)	3,171 , 3,245 (6,416)	4,212,4,336 (8,548)
บุญสืบ บัวสาย	ข้าว - ข้าวโพดฝักสด	795,1,041	8,086,10,407 (18,493)	2,831 , 4,957 (7,788)	5,255,5,423 (10,678)
	ข้าว - ข้าว	754,780	7,679,8,957 (16,636)	2,943 , 4,045 (6,988)	4,736,4,912 (9,648)
ไพโรจน์ เสงารักษ์	ข้าว - ข้าวโพดฝักสด	756,862	7,635,8,627 (16,262)	2,828 , 4,932 (7,760)	4,807,3,694 (8,501)
	ข้าว - ข้าว	686,756	6,819,8,641 (15,460)	2,967 , 4,049 (7,016X)	3,851,4,792 (8,643)

ตารางที่ 28 เปรียบเทียบผลผลิต รายได้ ต้นทุนผันแปร รายได้สุทธิและสัดส่วนรายได้ต่อการลงทุน ของกรรมวิธี  
เกษตรกรและกรรมวิธีทดสอบเฉลี่ย 3 ปี

กรรมวิธี	ผลผลิต (กก./ไร่)	รายได้ (บาท/ไร่)	ต้นทุนผันแปร (บาท/ไร่)	รายได้สุทธิ (บาท/ไร่)	สัดส่วนรายได้ต่อ การลงทุน (BCR)
กรรมวิธีทดสอบ	733,877	7,447,8,767 (16,214)	2,870,4,661 (7,531)	4,214,4,098 (8,311)	2.15
กรรมวิธีเกษตรกร	695,632	6,986,7,729 (14,715)	2,813,3,337 (6,150)	4,183,4,432 (8,615)	2.36
ผลต่าง บาท/ไร่	-	1,499	1,381	-304	
%	-	10.19	22.45	3.53	