

## รายงานผลงานเรื่องเต็มการทดลองที่สิ้นสุด

1. ชุดโครงการวิจัย : วิจัยและพัฒนากล้วยไม้
2. โครงการวิจัย : โครงการวิจัยและพัฒนากล้วยไม้สกุลหวายเพื่อการค้า ระยะที่ 2  
กิจกรรมที่ 2 : ทดสอบพันธุ์กล้วยไม้สกุลหวายการค้า
3. ชื่อการทดลอง (ภาษาไทย) : ทดสอบพันธุ์กล้วยไม้สกุลหวายการค้าชุดบางกอกน้อยในแปลงเกษตรกร  
ชื่อการทดลอง (ภาษาอังกฤษ) : Comparison of *Dendrobium* hybrids “Bangkok Noi” series
4. คณะผู้ดำเนินงาน
- |                 |                            |                          |
|-----------------|----------------------------|--------------------------|
| หัวหน้าการทดลอง | : นางสุภาภรณ์ สาชาติ       | สถาบันวิจัยพืชสวน        |
| ผู้ร่วมงาน      | : นายพฤกษ์ คงสวัสดิ์       | ศูนย์วิจัยพืชสวนศรีสะเกษ |
|                 | : นางสาวยุพิน กสินเกษมพงษ์ | สถาบันวิจัยพืชสวน        |
|                 | : นางสาวอัมพิกา ปุณนจิต    | สถาบันวิจัยพืชสวน        |

### 5. บทคัดย่อ

เปรียบเทียบกล้วยไม้สกุลหวายการค้าชุดบางกอกน้อยพันธุ์คัดของกรมวิชาการเกษตรจำนวน 4 สายต้น สายต้นละ 100 ต้น ได้แก่ 1. DA 427 ศก.003 2. BN 064 ศก.068 3. BN 067 ศก.231 และ 4. BN 067 ศก.167 เปรียบเทียบกับกล้วยไม้สกุลหวายพันธุ์การค้าของเกษตรกร โดยปลูกเปรียบเทียบในแปลงเกษตรกรผู้ปลูกกล้วยไม้สกุลหวายในจังหวัดนครปฐม พบว่า ในปีที่ 1 หลังการปลูก เกษตรกรพึงพอใจ BN 064 ศก.068 (หวายดอกฟอร์มกลม กลีบดอกสีม่วงเข้ม) มากที่สุด เนื่องจากดอกใหญ่สีเข้มก้านช่อดอกได้ตามมาตรฐานสำหรับ BN 067 ศก.167 DA 427 ศก.003 และ BN067 ศก.231 ดอกมีขนาดเล็ก ปัจจุบันไม่นิยมกล้วยไม้ช่อดอกขาวที่มีขนาดดอกเล็ก และเมื่อปลูกต่อไปได้ 2 ปี ต้นพันธุ์คัดของกรมวิชาการเกษตรทั้ง 4 สายต้น มีการเจริญเติบโตน้อยกว่ากล้วยไม้การค้าในพื้นที่ ทุกพันธุ์ยังไม่มีช่อดอกเกรดยาวและยาวพิเศษ และประกอบกับในปี 2559–2560 เกิดปัญหาน้ำทะเลหนุนสูงเข้ามาในแหล่งน้ำทำให้น้ำมีความเค็มเพิ่มขึ้น น่าจะส่งผลกระทบต่อให้ต้นกล้วยไม้เจริญเติบโตไม่ดี ชะงักการเจริญเติบโต และพบโรคไวรัสและปื้นเหลืองประปราย ต้นกล้วยไม้บางส่วนตายไม่สามารถเก็บข้อมูลได้ตามแผน จึงขอยกเลิกการทดลองก่อนกำหนด

Comparison of *Dendrobium* Orchids, a trade series of Bangkok Noi, 4 *Dendrobium* hybrids of the Department of Agriculture (100 plants each hybrids), namely, DA 427 SK.003, BN 064 SK.068, BN 067 SK.231 and BN 067 SK.167, with commercial cultivar. They were conducted between October 2016 to September 2018 at orchid plantations in Nakhonpathom province. It was found that in the first year after planting, farmers were satisfied with BN 064

SK 068 (Round form flower rattan Dark purple petals) most due to the large, dark flowers, peduncle as standard. For BN 067 SK 167 DA 427 SK 003 and BN067 SK 231 flowers are small. Currently, the orchid is not popular with white flowers with small flowers. And when planted for 2 years, the 4 *Dendrobium* hybrids of the Department of Agriculture have less growth than the commercial orchids in the area. Not all varieties have long and long inflorescences. And in addition, in the years 2016–2017 there was a problem of sea water rising high into the water source, resulting in increased salinity. Likely to affect the orchid plant growth Interrupted growth and found viral diseases and leaf spot, Some of the orchids were dead and unable to collect data as planned. Therefore request to cancel the trial early

## 6. คำนำ

กรมวิชาการเกษตรได้รวบรวมพันธุ์กล้วยไม้สกุลหวายการค้า และจัดทำฐานข้อมูลเชื้อพันธุ์กล้วยไม้สกุลหวายที่มีการค้าในประเทศไทย จงวัฒนา (2548) ได้รวบรวมพันธุ์กล้วยไม้สกุลหวายการค้าและลูกผสมของกรมวิชาการเกษตรตั้งแต่ปี 2541–2547 สามารถรวบรวมและจัดทำฐานข้อมูลสามารถสืบค้นที่มาของสายพันธุ์ได้ 130 พันธุ์ แต่ยังคงมีกล้วยไม้สกุลหวายพันธุ์ลูกผสมอีกมากที่ยังไม่มีการจัดทำฐานข้อมูล เช่น กล้วยไม้สกุลหวายพันธุ์ลูกผสมที่จดทะเบียนพันธุ์ ณ สมาคมพืชสวนอังกฤษ (RHS) โดยคนไทยจำนวนไม่น้อยกว่า 251 พันธุ์และพันธุ์การค้าใหม่ ๆ กรมวิชาการเกษตรเองได้พัฒนากล้วยไม้สกุลหวายการค้ามานาน นิรนาม (2543)

ครรชิต ธรรมศิริ (2530) ได้ผสมกล้วยไม้สกุลหวายการค้าชุดบางกอกน้อย 1 (DA) จำนวน 100 คู่มีทั้งผสมระหว่างกล้วยไม้สกุลหวายพันธุ์ไทยกับกล้วยไม้สกุลหวายพันธุ์ไทย กล้วยไม้สกุลหวายไทยกับกล้วยไม้หวายลูกผสม กล้วยไม้สกุลหวายลูกผสมกับกล้วยไม้สกุลหวายลูกผสม กล้วยไม้สกุลหวายลูกผสมกับกล้วยไม้สกุลหวายพันธุ์แท้ต่างประเทศ และชนิดแท้กับต่างประเทศบุญมี และคณะ (2541) ได้ศึกษาและคัดเลือกพันธุ์ลูกผสมสกุลหวายชุด DA สามารถคัดเลือกต้นดีเด่นได้ 10 ต้น คือ DA 140-28 (*D. Lim hepa* x *D. Wanvichit*) DA 141-63 และ DA 141-91 DA 153-45 และ DA 153-143 (*D. Ekapol*' Panda No.2' x *D. Phalaenopsis*' Lyon' slight') DA 165-191 (*D. Lim hepa* x *D. HalawaBeuty*) DA 177-92 (*D. caesar4n* x *Waipahu*) Seeding x *D. Waipahu*) DA 288-70 (*D. marytrowse* x *D. (Udomsri* x *Kristnann*) DA 290-89 และ DA 290-105 (*D. Sonia* Seeding x *D. Antennatum*) พบว่าลูกผสม DA 141-63 ,DA 141-91, DA153-45 และ DA 153 –143 (เป็นกล้วยไม้ลูกผสมของกล้วยไม้สกุลหวายลูกผสมกับกล้วยไม้สกุลหวายแท้ต่างประเทศ) มีลักษณะการเจริญเติบโตและการออกดอกที่ดีกว่าพ่อแม่พันธุ์

ในปี 2542-2543 ได้ผสมกล้วยไม้ชุดบางกอกน้อย 2 (BN) มีจุดประสงค์ให้ได้กล้วยไม้สกุลหวายการค้าใหม่ที่มีดอกคล้ายพันธุ์มาตามปอมปาด้วซ์ แต่เลี้ยงดูง่ายกว่า โดยใช้พ่อแม่พันธุ์กล้วยไม้สกุลหวายการค้าที่มีประวัติให้ลูกผสมที่ดีจากหนังสือ Senders'list of hybrids จำนวน 64 พันธุ์ ผสมได้ฝึก 53 คู่ผสม

สามารถเพาะได้เพียง 40 คู่ผสม และ ในปี 2541-2543 ได้ปรับปรุงพันธุ์กล้วยไม้สกุลหวาย 3 พันธุ์ คือ บอมโจ เจสซิกา และขาว 5 เอ็น โดยการฉายรังสี (ชุดบางกอกน้อย 3 (ชุดฉายรังสี)) และปรับปรุงพันธุ์กล้วยไม้พันธุ์ วอร์เตอร์โอมาโนโดยการใส่สารโคซิซินจำนวน 20 กรμμวิธี แต่ในปี 2545- 2547 สถานีทดลองบางกอกน้อยได้ ปิดตัวลงในขณะที่กล้วยไม้สกุลหวายลูกผสมทุกชุดยังไม่สมบุรณ์มีการออกดอกไม่เต็มที่ จึงยังไม่รับรับการ ประเมินคัดเลือก

พฤษภ (2553) นำกล้วยไม้สกุลหวายลูกผสมดังกล่าวที่เหลืออยู่เพียง 6,379 เบอร์ แบ่งเป็น 1) กล้วยไม้ชุด DA จำนวน 13 คู่ผสม 205 เบอร์ 2) กล้วยไม้การค้าชุด BN จำนวน 31 คู่ผสม 3,233 เบอร์ 3) กล้วยไม้การค้าชุดฉายรังสี 4 พันธุ์ จำนวน 31 กรμμวิธี 2,824 เบอร์ และ 4) กล้วยไม้การค้าชุดโคซิซิน จำนวน 20 กรμμวิธี 117 เบอร์ ซึ่งได้คัดเลือกเบื้องต้นได้สายต้นดีเด่น จำนวน 83 เบอร์ แบ่งเป็น 1) ชุด บางกอกน้อย 1 (DA) จำนวน 17 เบอร์ 2) ชุดบางกอกน้อย 2 (BN) จำนวน 60 เบอร์ และบางกอกน้อย 3 จำนวน 6 เบอร์ แต่กล้วยไม้ที่คัดเลือกมีอายุมากไม่ต่ำกว่า 10-20 ปี ทำให้ต้นมีความอ่อนแอสูงสามารถ เพาะเลี้ยงเนื้อเยื่อได้เพียง 12 เบอร์ และได้ผสมกล้วยไม้สกุลหวายการค้าชุด ศรีสะเกษ 1-3 จากกล้วยไม้สกุล หวายการค้าที่รวบรวมได้ในปี 2547 โดยเน้นใช้พันธุ์การค้าในอดีต (ที่มีความทนต่อโรคและสภาพแวดล้อม) ผสมพันธุ์การค้าดังกล่าว จำนวน 58 คู่ผสม แต่ผสมติดเพียง 32 คู่ผสม และสามารถเพาะเมล็ด 29 คู่ผสม และ เพาะเลี้ยงจนออกปลูกได้เพียง 26 คู่ผสม ซึ่งบางคู่ผสมเริ่มออกดอกแล้วมีลักษณะดีเด่นหลายอย่าง เช่น ทนทานต่ออากาศหนาวเย็นได้ดี เลี้ยงดูง่ายกว่าพันธุ์การค้าทั่วไป เป็นต้น

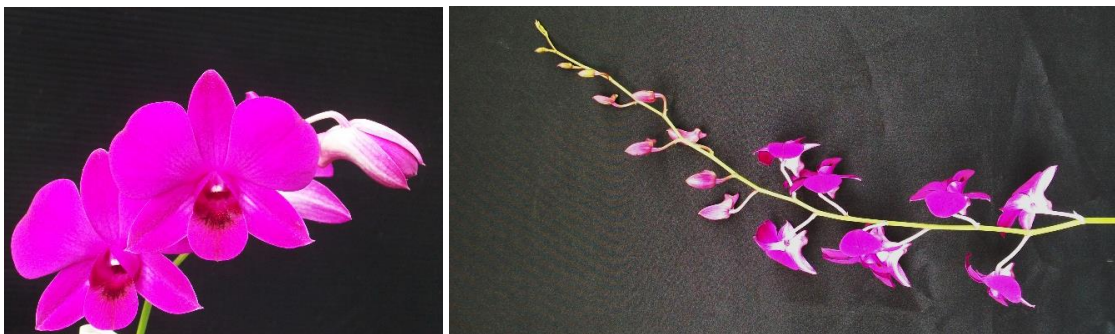
พฤษภ และคณะ (2558) รายงานผลการทดสอบพันธุ์กล้วยไม้สกุลหวายคัดเลือกได้ 4 เบอร์ คือ 1) DA 427 ศก.003 2) BN 064 ศก.068 3) BN067 ศก.231 และ 4) BN067 ศก.167 ดังนี้

**พันธุ์กล้วยไม้สกุลหวายกลีบปิด\_คัดเลือกพันธุ์ DA 427 ศก.003 (ภาพที่ 1) มีความยาวช่อดอก มากกว่าพันธุ์เปรียบเทียบ (เฮียสกุล) ให้ดอกเกรดดอกช่อพิเศษร้อยละ 1.1 มีความยาวช่อดอกพิเศษเฉลี่ย 57.5 เซนติเมตร จำนวนดอกเฉลี่ย 23 ดอกและเกรดดอกช่อยาวร้อยละ 20.1 ความยาวช่อดอกพิเศษเฉลี่ย 49.7 เซนติเมตรโดยมีจำนวนดอกเฉลี่ย 18 ดอก ซึ่งมากกว่าเกรดมาตรฐานกล้วยไม้สกุลหวายของประเทศไทย แต่มีจุดอ่อนที่ก้านช่อดอกสั้นกว่าพันธุ์เปรียบเทียบ (เฮียสกุล)**



ภาพที่ 1 กล้วยไม้สกุลหวายตัดดอกพันธุ์ DA 427 ศก.003

พันธุ์กล้วยไม้สกุลหวายดอกฟอร์มกลมกลีบดอกสีม่วงเข้ม คัดเลือกพันธุ์ BN 064 ศก.068 (ภาพที่ 2) มีความยาวช่อดอกมากกว่าพันธุ์เปรียบเทียบ (เฮียสกุล) ให้ดอกเกรดดอกช่อพิเศษร้อยละ 3.1 มีความยาวช่อดอกพิเศษเฉลี่ย 62.1 เซนติเมตร จำนวนดอกเฉลี่ย 17.5 ดอกและเกรดดอกช่อดอกยาวร้อยละ 23.1 ความยาวช่อดอกพิเศษเฉลี่ย 47.1 เซนติเมตร โดยมีจำนวนดอกเฉลี่ย 11.1 ดอก ซึ่งมากกว่าเกรดมาตรฐานกล้วยไม้สกุลหวายของประเทศไทย



ภาพที่ 2 กล้วยไม้สกุลหวายตัดดอกพันธุ์ BN 064 ศก.068

พันธุ์กล้วยไม้สกุลหวายฟอร์มกึ่งกลมกลีบดอกสีอ่อน คัดเลือกพันธุ์ BN 067 ศก.231 (ภาพที่ 3) มีความยาวช่อดอกมากกว่าพันธุ์เปรียบเทียบ (เฮียสกุล) ให้ดอกเกรดดอกช่อพิเศษมากที่สุดร้อยละ 6.8 มีความยาวช่อดอกพิเศษเฉลี่ย 62.8 เซนติเมตร จำนวนดอกเฉลี่ย 18.0 ดอกและเกรดดอกช่อดอกยาวร้อยละ 30.7 ความยาวช่อดอกพิเศษเฉลี่ย 52.06 เซนติเมตร โดยมีจำนวนดอกเฉลี่ย 11.1 ดอก ซึ่งมากกว่าเกรดมาตรฐานกล้วยไม้สกุลหวายของประเทศไทย



ภาพที่ 3 กล้วยไม้สกุลหวายตัดดอกพันธุ์ BN 067 ศก.231

พันธุ์กล้วยไม้สกุลหวายฟอร์มกิ่งกลมกลีบดอกสีขาว คัดเลือกพันธุ์ BN 067 ศก.167 (ภาพที่ 4) มีความยาวช่อดอกมากกว่าพันธุ์เปรียบเทียบ (เฮียสกุล) ให้ดอกเกรดดอกช่อพิเศษมากที่สุดร้อยละ 5.1 มีความยาวช่อดอกพิเศษเฉลี่ย 59.9 เซนติเมตร จำนวนดอกเฉลี่ย 14.2 ดอกและเกรดดอกช่อดอกช่อดอกช่อร้อยละ 23.2 ความยาวช่อดอกพิเศษเฉลี่ย 49.7 เซนติเมตร โดยมีจำนวนดอกเฉลี่ย 13.4 ดอก ซึ่งมากกว่าเกรดมาตรฐานกล้วยไม้สกุลหวายของประเทศไทย



ภาพที่ 4 กล้วยไม้สกุลหวายตัดดอกพันธุ์ BN 067 ศก.167

## 7. วิธีดำเนินการ :

### สิ่งที่ใช้ในการทดลอง

1. ห้องปฏิบัติการเพาะเลี้ยงเนื้อเยื่อพร้อมอุปกรณ์ โรงเรือนอนุบาลกล้วยไม้พร้อมอุปกรณ์
2. กล้วยไม้สกุลหวายการค้าชุดบางกอกน้อยพันธุ์คัดของกรมวิชาการเกษตรจำนวน 4 สายต้น ได้แก่ 1. DA 427 ศก.003 2. BN 064 ศก.068 3. BN 067 ศก.231 4. BN 067 ศก.167 และกล้วยไม้สกุลหวายพันธุ์การค้าของเกษตรกร
3. วัสดุปลูก เช่นลูกอ๊อดมะพร้าว ทรายและตารางวางทราย ปุ๋ยเคมีและสารเคมีป้องกันกำจัดโรคและแมลงศัตรู
4. สมุดและชุดอุปกรณ์บันทึกข้อมูล ชุดอุปกรณ์ในการบันทึกภาพ และป้ายปักชื่อ

## วิธีการ

### แผนการทดลอง

ไม่มีแผนการทดลอง แบบเปรียบเทียบกล้วยไม้สกุลหวายการค้าชุดบางกอกน้อยพันธุ์คัดของกรมวิชาการเกษตรจำนวน 4 สายต้น สายต้นละ 100 ต้น ได้แก่ 1. DA 427 ศก.003 2. BN 064 ศก.068 3. BN 067 ศก.231 และ 4. BN 067 ศก.167 เปรียบเทียบกับกล้วยไม้สกุลหวายพันธุ์การค้าของเกษตรกร โดยปลูกเปรียบเทียบในแปลงเกษตรกร

### ขั้นตอนและวิธีการ

1. นำลำลูกกล้วย(ลำหน้าขนาดความยาวไม่น้อยกว่า 45 เซนติเมตร) ของกล้วยไม้สกุลหวายการค้าชุดบางกอกน้อยพันธุ์คัดจำนวน 4 สายต้น จากศูนย์วิจัยพืชสวนศรีสะเกษ จำนวนสายต้นละไม่น้อยกว่า 100 ต้น เปรียบเทียบกับกล้วยไม้สกุลหวายพันธุ์การค้าของเกษตรกร
2. ปลูกลูกอัตรมะพร้าวบนโต๊ะปลูกกล้วยไม้ตามวิธีของเกษตรกร และดูแลให้ปุ๋ย และสารป้องกันกำจัดโรค และแมลงศัตรูตามคำแนะนำของกรมวิชาการเกษตร
3. หลังปลูก 2 ปีจะเริ่มออกดอก เก็บข้อมูลการเจริญเติบโตต้น และคุณภาพของดอกกล้วยไม้ และเก็บข้อมูลต่อเนื่องอีก 2 ปี (ตามที่เกษตรกรปฏิบัติเชิงการค้า)

### การบันทึกข้อมูล

1. ความสูงต้น ความยาวลูกกล้วยไม้ให้ผลผลิต
2. ความยาวช่อดอก เกรดดอก ขนาดดอก และสีลำต้น
3. ระดับความทนทานโรคและแมลงที่ระบาดในสภาพแปลงเกษตรกร
4. ความพึงพอใจของเกษตรกร ข้อต่อที่ต้องการให้ปรับปรุงพันธุ์

โดยเกรดดอกมีเกรดตามเกณฑ์ของมาตรฐานกล้วยไม้สกุลหวายของประเทศไทย ดังนี้  
ช่อสั้น มีความยาวช่อดอก 35 เซนติเมตร มีดอกไม่น้อยกว่า 8 ดอกต่อช่อดอกบานไม่น้อยกว่า 5 ดอก  
ช่อยาว มีความยาวช่อดอก 45 เซนติเมตร มีดอกไม่น้อยกว่า 10 ดอกต่อช่อดอกบานไม่น้อยกว่า 6 ดอก  
ช่อพิเศษ มีความยาวช่อดอก 55 เซนติเมตร มีดอกไม่น้อยกว่า 12 ดอกต่อช่อดอกบานไม่น้อยกว่า 7 ดอก

### เวลาและสถานที่

เริ่มต้น ตุลาคม 2558 – กันยายน 2561

แปลงเกษตรกรผู้ปลูกกล้วยไม้สกุลหวายในจังหวัดนครปฐม

## 8. ผลการทดลองและวิจารณ์

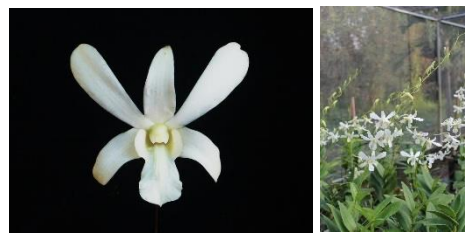
ในปีที่ 1 ได้นำลำลูกกล้วย (ลำหน้าขนาดความยาวไม่น้อยกว่า 45 เซนติเมตร) ของกล้วยไม้สกุลหวายการค้าชุดบางกอกน้อยพันธุ์คัดจำนวน 4 สายต้น จากศูนย์วิจัยพืชสวนศรีสะเกษ จำนวนสายต้นละไม่น้อยกว่า 100 ต้น เปรียบเทียบกับกล้วยไม้สกุลหวายพันธุ์การค้าของเกษตรกร



ปลูกกล้วยไม้ลงลูกอ๊อดมะพร้าวบนโต๊ะปลูกกล้วยไม้ตามวิธีของเกษตรกร และดูแลให้ปุ๋ย และสารป้องกันกำจัดโรค และแมลงศัตรูตามคำแนะนำของกรมวิชาการเกษตร



BN 064 ศก.068

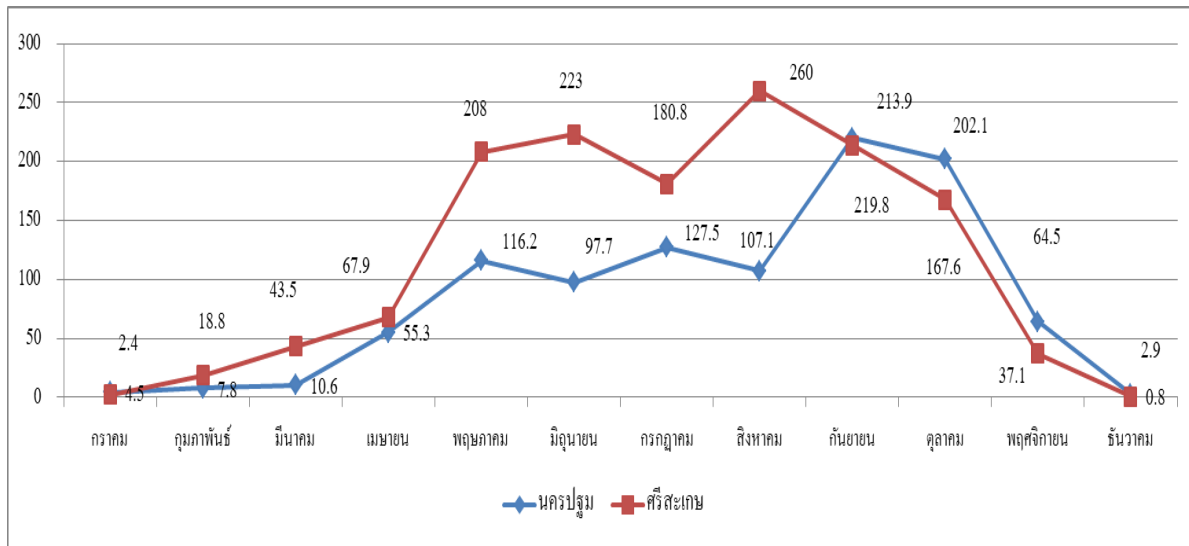


BN067ศก167

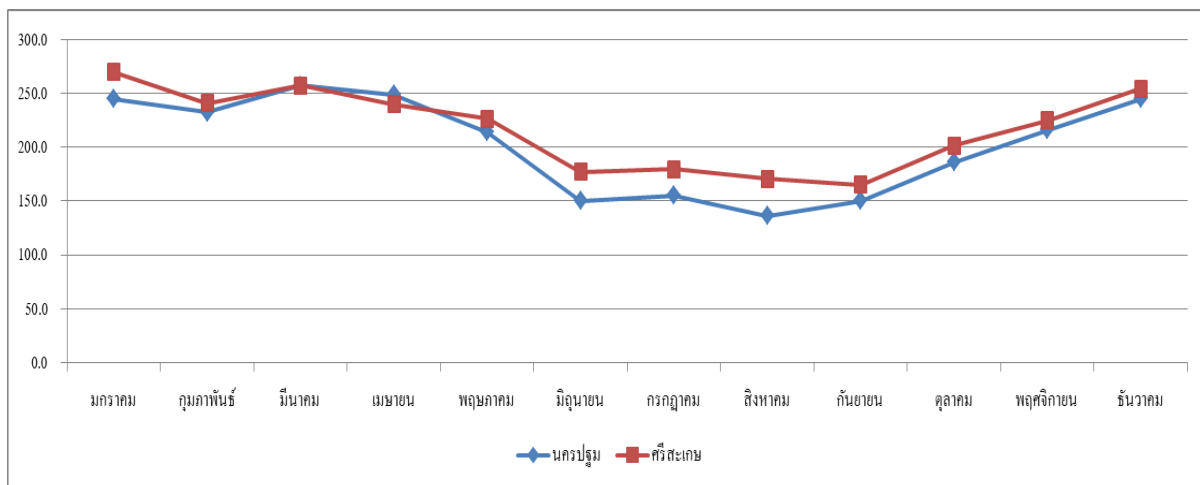
ในปีที่ 2 พบว่า เกษตรกรพึงพอใจ BN 064 ศก.068 (หวายดอกพอร์มกลม กลีบดอกสีม่วงเข้ม) มากที่สุด เนื่องจากดอกใหญ่สีเข้มก้านช่อดอกได้ตามมาตรฐาน สำหรับ BN 067 ศก.167 DA 427 ศก003 และ BN067 ศก.231 ดอกมีขนาดเล็ก ปัจจุบันไม่นิยมกล้วยไม้ช่อดอกขาวที่มีขนาดดอกเล็ก

ในปีที่ 3 พบว่า ต้นดีเด่น 4 เบอร์ มีการเจริญเติบโตน้อยกว่ากล้วยไม้การค้าในพื้นที่ ทุกพันธุ์ยังไม่มีช่อดอกเกรดยาวและยาวพิเศษ ได้เปรียบเทียบข้อมูลทางอนุกรมวิธานของจังหวัดศรีสะเกษและจังหวัดนครปฐม (ภาพที่ 5-8) พบว่า ปริมาณน้ำฝนต่อเดือนและชั่วโมงต่อเดือนมีความแตกต่างกัน คาดว่าจะมีผลต่อกล้วยไม้ทั้ง 4 พันธุ์ที่ทำการคัดเลือกในภาคตะวันออกเฉียงเหนือ ซึ่งเมื่อนำมาปลูกที่ภาคกลาง (นครปฐม : แหล่งปลูก

กล้วยไม้สกุลหวายตัดดอก) แต่อุณหภูมิสูงสุดและความชื้นสัมพัทธ์ไม่แตกต่างกันมาก จากที่มีสภาพสิ่งแวดล้อมต่างกัน และประกอบกับในปี 2559-2560 เกิดปัญหาน้ำทะเลหนุนสูงเข้ามาในแหล่งน้ำทำให้น้ำมีความเค็มเพิ่มขึ้น น่าจะส่งผลกระทบต่อทำให้ต้นกล้วยไม้เจริญเติบโตไม่ดี และเกษตรกรย้ายสวนใหม่ ทำให้ต้นชะงักการเจริญเติบโต และพบโรคไวรัสและปื้นเหลืองประปราย ต้นกล้วยไม้บางส่วนตายไม่สามารถเก็บข้อมูลได้ตามแผน

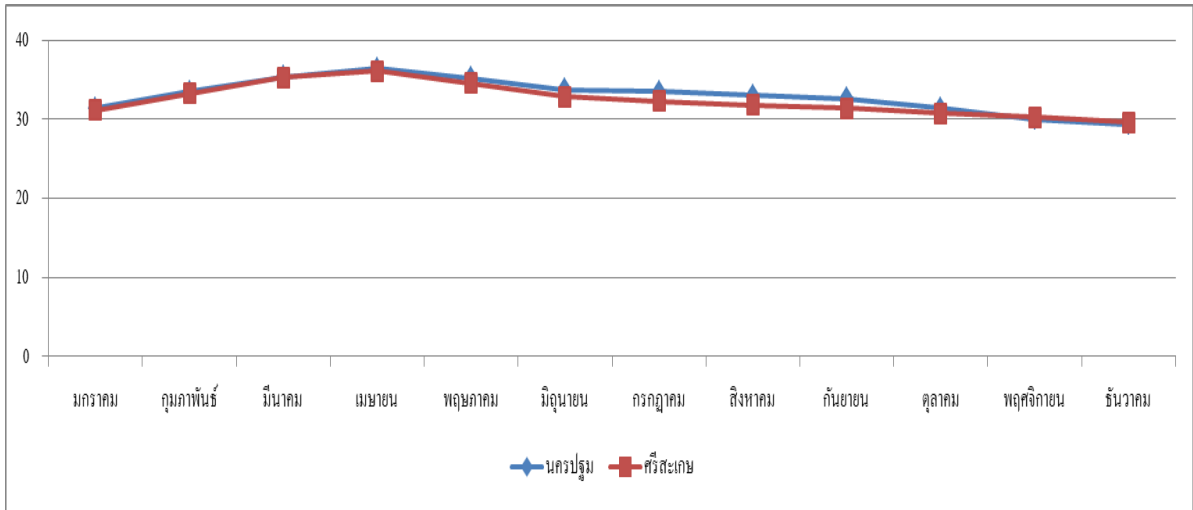


ภาพที่ 5 แสดงข้อมูลสถิติปริมาณน้ำฝนเฉลี่ยรายเดือนในคาบปี (พ.ศ.2526 -2553) ของจังหวัดศรีสะเกษ และจังหวัดนครปฐม

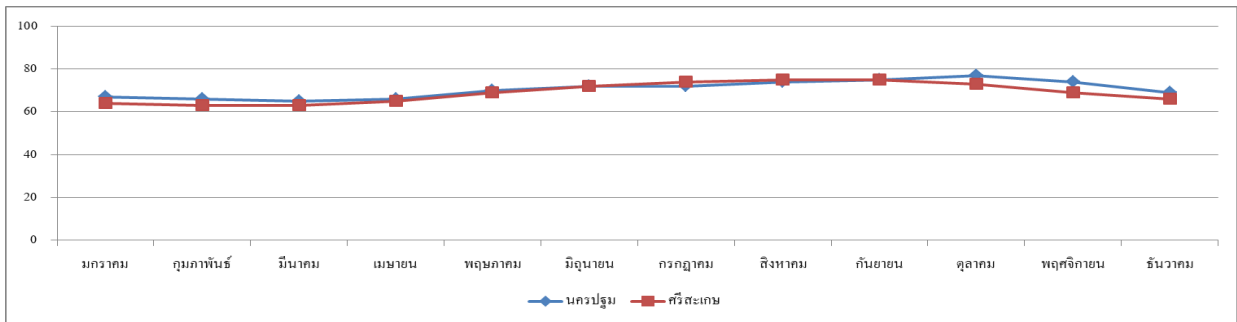


ภาพที่ 6 แสดงข้อมูลสถิติปริมาณความยาวนานแสงแดด (ชั่วโมง) เฉลี่ยรายเดือนในคาบปี (พ.ศ. 2526 -2553) ของจังหวัดศรีสะเกษ และจังหวัดนครปฐม





ภาพที่ 7 แสดงข้อมูลสถิติปริมาณอุณหภูมิสูงสุดเฉลี่ยรายเดือนในคาบปี (พ.ศ.2526 -2553) ของจังหวัดศรีสะเกษ และจังหวัดนครปฐม



ภาพที่ 8 แสดงข้อมูลสถิติความชื้นสัมพัทธ์เฉลี่ยรายเดือนในคาบปี (พ.ศ.2526 -2553) ของจังหวัดศรีสะเกษ และจังหวัดนครปฐม

## 9. สรุปผลการทดลองและข้อเสนอแนะ

กล้วยไม้สกุลหวายการค้าชุดบางกอกน้อยดีเด่นทั้ง 4 เบอร์ มีการเจริญเติบโตน้อยกว่ากล้วยไม้การค้าในพื้นที่ เห็นควรสิ้นสุดการทดลอง เพื่อนำงบประมาณไปใช้ในโครงการอื่น ๆ

ข้อเสนอแนะ

การปรับปรุงพันธุ์กล้วยไม้สกุลหวายตัดดอกควรทำให้แหล่งปลูกหลักเพื่อให้ได้พันธุ์ที่ตอบสนองต่อพื้นที่ได้ดีจริง ๆ และลักษณะหวายดอกฟอร์มกลม กลีบดอกสีม่วงเข้ม (BN 064 ศก.068) ยังเป็นลักษณะที่ต้องการของเกษตรกรพึงพอใจ เนื่องจากดอกใหญ่ สีเข้ม ก้านช่อดอกได้ตามมาตรฐาน

## 10. การนำผลงานวิจัยไปใช้ประโยชน์ -

11. คำขอบคุณ (ถ้ามี) : ขอขอบคุณเจ้าของสวนที่ให้ความร่วมมือในการทดสอบ

## 12. เอกสารอ้างอิง

- พฤกษ์ คงสวัสดิ์ สุภัทร หนูสวัสดิ์ สุภาภรณ์ สาขาติ จงวัฒนา พุ่มหิรัญ. 2553. วิจัยและพัฒนาพันธุ์กล้วยไม้สกุลหวาย. เรื่องเต็มงานวิจัยสิ้นสุด 2553 กรมวิชาการเกษตร
- พฤกษ์ คงสวัสดิ์ นิตยา คงสวัสดิ์ ธวัชชัย นิมกิงรัตน์ ยุพิน กสินเกษมพงษ์ สุภาภรณ์ สาขาติ. 2558. การคัดเลือกและการทดสอบพันธุ์กล้วยไม้สกุลหวายที่มีศักยภาพทางการค้าพันธุ์ใหม่. รายงานการทดลอง ภายใต้โครงการวิจัยการจัดการคุณภาพกล้วยไม้สกุลหวายเพื่อการส่งออก
- ยุพิน กสินเกษมพงษ์. 2558. โครงการวิจัยการจัดการคุณภาพกล้วยไม้สกุลหวายเพื่อการส่งออก. โครงการวิจัยสิ้นสุด 2558 กรมวิชาการเกษตร