

รายงานผลงานเรื่องเต็มการทดลองที่สิ้นสุด ปี 2557

1. ชุดโครงการวิจัย : งานวิจัยเร่งด่วน
2. โครงการวิจัย : การเปรียบเทียบพันธุ์พริกชี้หนูผลใหญ่สายพันธุ์พื้นเมือง
3. ชื่อการทดลอง : การเปรียบเทียบพันธุ์พริกชี้หนูผลใหญ่สายพันธุ์พื้นเมือง
: Yield Comparison of Native Chili Varieties.

4. คณะผู้ดำเนินงาน

| | | |
|-----------------|----------------|-----------|
| หัวหน้าการทดลอง | นางพรรณผกา | รัตน์โกศล |
| ผู้ร่วมงาน | นายพันธ์ศักดิ์ | แก่นหอม |
| | นายสุระพงษ์ | รัตน์โกศล |
| | นายทวีพงษ์ | ณ น่าน |
| | นางวิลาวัลย์ | ไคร์ครวญ |

5. บทคัดย่อ :

การทดลองเรื่อง ทดสอบและพัฒนาเทคโนโลยีการผลิตพริกแบบผสมผสานเพื่อพัฒนาคุณภาพพริกในพื้นที่จังหวัดน่านได้ดำเนินงานที่ศูนย์วิจัยและพัฒนาการเกษตรน่าน ตั้งแต่ ต.ค. 2554 - ก.ย.2556 โดยใช้ พื้นที่ ของเกษตรกรจำนวน 10 ราย/ปี พบว่า ในปี 2554 ดำเนินการโครงการล่าช้าตามปีงบประมาณ(เดือน มกราคม 2554) ขณะที่ฤดูกาลปลูกปกติของเกษตรกรดำเนินการไป ตั้งแต่เดือนสิงหาคม 2553 ทำให้ผลผลิตต่อไร่ ต่ำ และแม้ว่าต้นทุนการผลิตในวิธีแนะนำจะต่ำกว่าวิธีเกษตรกร แต่ได้ผลผลิตน้อยกว่า(3,443 และ 4,792 กิโลกรัมตามลำดับ) เนื่องจากระยะปลูกในวิธีแนะนำ ห่างกว่ามาก คือ 80×100 ซม² ขณะที่ วิธีเกษตรกรใช้ ระยะปลูก 30×50 ซม² เป็นผลให้ BCR ของวิธีแนะนำ ต่ำกว่า วิธีเกษตรกร เล็กน้อย(1.71และ1.91ตามลำดับ) แต่ ปี 2555-2556 ผลการทดลองเป็นไปในทางเดียวกันคือ วิธีแนะนำ ได้ผลดีกว่าวิธีเกษตรกร กล่าวคือ ผลผลิตต่อไร่เพิ่มขึ้นร้อยละ

Abstract :

Technology Testing and Development on Integrated Chili Production for Quality Improvement in Nan Area have operate in Nan Research and Development Centre since 2011- 2013, 10 farmer's fields / year. In year 2011 , the project were lated, up to budget, it start from January 2012. While the usual grows season of the agriculturist manages since , August 2011. The result show very low production and because of the advise treatment spacing was 80×100 cm² while farmers treatment use only 30×50 cm², effective produce a little more chilly

6. คำนำ

พริกเป็นพืชเศรษฐกิจอย่างหนึ่งในพื้นที่ในจังหวัดน่านและภาคเหนือตอนบน ปัจจุบันเกษตรกรมีการปลูกพริกหลายชนิด เช่น พริกชี้หนู พริกชี้ฟ้าและพริกชี้หนูผลใหญ่ ทั้งนี้นอกจากเพื่อใช้บริโภคสดโดยส่งขายในตลาดท้องถิ่นและส่งโรงงานแปรรูปแต่เกษตรกรยังมีปัญหามากมายในการผลิตพริกทำให้มีผลผลิตต่ำไม่ได้คุณภาพและปริมาณยังไม่เพียงพอต่อความต้องการของตลาด ทำให้มีปัญหาตามมาคือ ได้ผลตอบแทนต่ำ และปัญหาที่สำคัญคือ ในปัจจุบันมีต้นทุนในการผลิตสูงทำให้เกษตรกรหลายรายได้เปลี่ยนไปปลูกพืชชนิดอื่นแทน นอกจากนี้ศูนย์วิจัยและพัฒนาการเกษตรน่านได้ทำการเก็บ

ข้อมูลและพันธุ์พริกพื้นเมืองในจังหวัดน่านที่มีอยู่หลายสายพันธุ์ตั้งแต่ปี 2548 และทดลองปลูกเพื่อเตรียมการพัฒนาพันธุ์ที่มีคุณภาพดี ทนทานต่อโรค แมลงและมีผลผลิตสูงและเป็นที่ต้องการของตลาดทั่วไป เหมาะสมในพื้นที่จังหวัดน่านและจังหวัดในภาคเหนือต่อไป

จากการเสวนากลุ่มเกษตรกรในเขตจังหวัดน่าน ระหว่างวันที่ 4-14 มกราคม 2551 โดยมีผู้ปลูกพริกผู้เข้าร่วมการเสวนาทั้งหมด 91 คน พบว่าปัญหาหลักในการปลูกพริก คือ โรครากเน่าโคนเน่าซึ่งเกิดขึ้นในแปลงพริกตั้งแต่ระยะกล้าจนถึงระยะเริ่มติดผลผลิต ทำให้เกษตรกรต้องสูญเสียแรงงานที่ต้องทำการปลูกซ่อมและสูญเสียผลผลิตที่ควรจะได้ ทั้งนี้เนื่องจากเกษตรกรในเขตจังหวัดน่านประมาณ 4,000 ไร่ ยังขาดความรู้ความเข้าใจในการจัดการดินการเตรียมดินและไม่มีการปรับ pH ดินก่อนการปลูกและมีผลผลิตต่ำเพียง 1,000 ถึง 1,200 กก./ไร่ การทำเทคโนโลยีของกรมวิชาการเกษตรซึ่งใช้กันทั่วไปในภาคตะวันออกเฉียงเหนือ คือ การใส่ปูนขาวเพื่อปรับปรุงบำรุงดินตามค่าวิเคราะห์ดินเพียงอย่างเดียวอาจจะทำให้ผลผลิตเพิ่มขึ้นได้ไม่น้อยกว่า 20% นอกจากนี้การใช้เทคโนโลยีแบบผสมผสานเพื่อจัดการโรคและแมลงรวมถึงการใช้เทคโนโลยีการเตรียมกล้าพริกในถุงพลาสติก หรือกระบะเพาะ ซึ่งเป็นการนำ เทคโนโลยีการผลิตพริกชี้หนุผลใหญ่ของกรมวิชาการเกษตร ซึ่งใช้กันทั่วไปในเขตภาคตะวันออกเฉียงเหนือมาปรับใช้ในเขตภาคเหนือตอนบน จึงเป็นการขยายผลทางเทคโนโลยีของกรมวิชาการเกษตรให้แก่เกษตรกร ซึ่งจะสามารถเพิ่มรายได้ได้ไม่น้อยกว่า 5,000 บาท/ไร่/ปี (พริกกีโลกรัมละ 7 - 10 บาท/ผลผลิตเพิ่ม 500 - 700 กิโลกรัมต่อไร่) พื้นที่ปลูกพริกจังหวัดน่านประมาณ 4,000 ไร่ จะสามารถเพิ่มรายได้ ประมาณ 20 ล้านบาทต่อปีและพื้นที่ในภาคเหนือตอนบนมากกว่า 3 แสนไร่จะสามารถเพิ่มรายได้มากกว่า 1,530 ล้านบาทต่อปี โดยมีวัตถุประสงค์ของโครงการวิจัยเพื่อให้ได้สายพันธุ์พริกชี้หนุผลใหญ่พื้นเมืองที่มีผลผลิตสูง เพื่อการทดสอบพันธุ์

7. วิธีดำเนินการ

สิ่งที่ใช้ในการทดลอง

- ◆ พริกพื้นเมืองสายพันธุ์ต่างๆที่ผ่านการคัดเลือกจำนวน 5 สายพันธุ์ โดยพิจารณาจากผลผลิตต่อต้นต่อฤดูปลูก และเป็นพริกชี้หนุผลใหญ่พันธุ์พื้นเมืองในเขตภาคเหนือ
- ◆ พริกพันธุ์การค้าที่เกษตรกรนิยมใช้ 1 สายพันธุ์
- ◆ วัสดุทางการเกษตร เช่น ปุ๋ยอินทรีย์ ปุ๋ยเคมี วัสดุปรับปรุงดิน สารเคมี ป้องกันกำจัดศัตรูพืช ป้าย ไม้หลัก วัสดุคลุมแปลง และอื่นๆ
- ◆ วัสดุสำนักงานและวัสดุอื่นๆ

แบบและวิธีการทดลอง วางแผนการทดลอง แบบ RCB 6 กรรมวิธี 4 ซ้ำ ประกอบด้วยพริกพื้นเมืองสายพันธุ์ต่างๆที่ผ่านการคัดเลือกจำนวน 5 สายพันธุ์ และพริกพันธุ์การค้าที่เกษตรกรนิยมใช้ 1 สายพันธุ์ รวมเป็น 6 สายพันธุ์

วิธีปฏิบัติการทดลอง

- ใช้ระยะปลูก 50x80 ซม.(ระยะระหว่างต้น 50 เซนติเมตร ระยะระหว่างแถว 80 เซนติเมตร) บนแปลงปลูกกว้าง 1.20 เซนติเมตร ระยะระหว่างแปลง 50 เซนติเมตร
- ปรับปรุงดิน โดยใช้ปุ๋ยคอก และปูนขาวแปลงละ 1 กระสอบ จากนั้นคลุมพลาสติกพร้อมทั้งเจาะพลาสติกหลุมใช้ระยะปลูก 50x80 เซนติเมตร เป็นแถวคู่ (ระยะระหว่างต้น 50 เซนติเมตร ระยะระหว่างแถว 80 เซนติเมตร
- เพาะกล้าในถุง 3x5 นิ้ว และย้ายปลูกปรับปรุงดินโดยใช้ปูนขาว 300 กก.ต่อไร่

- ป้องกันกำจัดโรคและแมลงโดยใช้วิธีผสมผสาน เช่น การเสริมสร้างความแข็งแรงของต้นพริกโดยใช้น้ำใช้น้ำปูนใสและถอนต้นที่มีอาการของโรคเหี่ยวทำลายทิ้ง ถ้าเริ่มพบอาการ ใช้สารชีวภัณฑ์ เช่น ไตรโคเดอร์มาเป็นต้น
- ใช้สารเคมีกำจัดแมลงศัตรูพริกหลายชนิด สลับกัน ได้แก่ อะบาแม็กติน อิมิตาคลอร์พริด ไซเปอร์เมทิล สารเคมีกำจัดโรค ได้แก่ แมนโคเซบ เมทาแลกซิล

การเก็บข้อมูล

- ข้อมูลทางด้านเกษตรศาสตร์และพฤกษศาสตร์ เช่น การเจริญเติบโต ความสูง ความกว้างของทรงพุ่ม และเส้นผ่านศูนย์กลางทรงพุ่ม โดยวัดบริเวณโคนต้นจุดที่แตกกิ่งง่ามหลัก ของต้นพริก ที่อายุ ต่างๆ หลังย้ายปลูก(เช่นติเมตร)

เวลาและสถานที่ ระยะเวลาเริ่มต้น 2557 สิ้นสุด 2557 สถานที่ ศูนย์วิจัยพืชสวนสุโขทัย สถาบันวิจัยพืชสวน และศูนย์วิจัยและพัฒนาการเกษตรน่าน สำนักวิจัยและพัฒนาการเกษตรเขตที่ 1

8. ผลการทดลองและวิจารณ์

เนื่องจากเป็นงานวิจัยที่ดำเนินการต่อเนื่องจากงานปกติ ที่ดำเนินการมาตั้งแต่ปี 2549-2556 (ภาพที่ 1) จึงขอสรุปผลความก้าวหน้าในภาพรวมของโครงการ ที่ผ่านมามีดังนี้

- ปี 2549-2550 เริ่มการรวบรวมพันธุ์พริกจากแปลงเกษตรกร ใน อ.ท่าวังผา อ.เมือง และ อ.ปัว จ.น่าน จำนวน 85 สายพันธุ์ ปลูกแล้วคัดเลือกแบบ pedigree selection และสุดท้ายในปี 2551คัดเลือกไว้ 35 สายพันธุ์ ทำการหอดอกและคัดเลือกแบบต้นต่อแถวทำการปลูก สายพันธุ์ ละ 30 ต้น และคัดเลือกโดยใช้เกณฑ์การคัดเลือกเช่นเดียวกัน ทำการหอดอก และคัดเลือกไว้ 13 สายพันธุ์
- ปี 2552 คัดเลือกพันธุ์ มีเกณฑ์การคัดเลือกพันธุ์ คือ มีลักษณะดี ตรงความต้องการของตลาด โดยพิจารณาจากลักษณะ ต้น(สูง > 60 ซม. ขนาดผล ยาว > 5 ซม. สีผล เขียว-เขียวเข้ม และลักษณะผลไม่คดงอ ขั้วผลยาว > 3 ซม.) เหลือ 13 สายพันธุ์
- ปี 2553 เพาะเมล็ดพันธุ์พริกรุ่นที่ 1 (30 สิงหาคม 2553) จำนวน 16 สายพันธุ์ คือ สายพันธุ์ จากปี 2552 13 สายพันธุ์ และ สายพันธุ์ผลสีเขียวเข้ม จาก ศรีสะเกษ 2 สายพันธุ์ เปรียบเทียบกันพันธุ์การค้า (ซูเปอร์ฮอท)
- ปี 2554 เพาะเมล็ดพันธุ์พริกรุ่นที่ 2 (4 กรกฎาคม 2554) จำนวน 86 สายพันธุ์ แบ่งออกเป็น 5 กลุ่มพันธุ์ คือ กลุ่มห้วยสีหนผลสีเขียวเข้ม (14) กลุ่มห้วยสีหนผลสีอ่อน(14) กลุ่มหัวเรือ (11) กลุ่มยอดสน(21) กลุ่มพริกช่อ (14) และกลุ่มพริกจินดา(12)
- ปี 2555 เพาะเมล็ดพันธุ์พริกรุ่นที่ 3 จำนวน 69 สายพันธุ์ (วันที่ 11-15 มิถุนายน 2555 พันธุ์ละ 40 ต้น) กลุ่มห้วยสีหนผลสีเขียวเข้ม (6) และผลสีเขียว(14), กลุ่มหัวเรือสีเขียว(8), กลุ่มยอดสน(16) กลุ่มพริกช่อ(14) และกลุ่มพริกจินดา(11) คัดเลือก โดยพิจารณาตามเกณฑ์ฯ คัดเลือกเหลือ 12 สายพันธุ์ (ไม่ได้เก็บข้อมูลผลผลิต)

ดำเนินการรวบรวมพันธุ์พริกจากแปลงเกษตรกร ใน

| | | |
|-----------|--|--|
| 2549-2552 | อ. ท่าวังผา อ.เมือง และ อ.ปัว จ.น่าน จำนวน 85 สายพันธุ์ ปลูกแล้วคัดเลือกแบบ pure line | อ. ท่าวังผา อ.เมือง และ อ.ปัว จ. น่าน |
|-----------|--|--|

selection
↓

ทำการคัดเลือกพันธุ์โดยใช้เมล็ดพันธุ์พริก จำนวน 16 สายพันธุ์ คือ สายพันธุ์ที่ได้จากการรวบรวมพันธุ์ 2553-2556 ปี 2552 จำนวน 12 สายพันธุ์ และ สายพันธุ์ผลสี ศูนย์วิจัยและพัฒนาการเกษตรน่าน เขียวเข้ม จาก ศรีสะเกษ 2 สายพันธุ์ นับเป็นรุ่นที่ 1 (ที่ได้รับงบประมาณ) (30 สิงหาคม 2553)

ภาพที่ 1. แผนผังการปรับปรุงพันธุ์พริกพื้นเมืองน่าน ปี 2549-2556

- ปี 2556 เพาะเมล็ดพันธุ์พริกรุ่นที่ 4 (เมื่อวันที่ 19-25 พฤศจิกายน 2555) จำนวน 12 สายพันธุ์ เปรียบเทียบกัน พันธุ์การค้า (ซูเปอร์ฮอท) และจะทำการคัดเลือก ห่อดอกอีกครั้งให้ได้สายพันธุ์ดีเด่นตามเกณฑ์ที่กำหนด มีความสม่ำเสมอ และผลผลิตสูงคัดเลือกจนเหลือ 6 สายพันธุ์ เพื่อใช้ในการทดสอบพันธุ์ ในปี 2557-2558 และการทดสอบพันธุ์ในแหล่งปลูก ปี 2559-2561 (ตามขั้นตอนการปรับปรุงพันธุ์ระยะที่ 2 ภาพที่ 4) โดยที่สายพันธุ์ที่คัดเลือกมีลักษณะเด่นคือ ทนทาน ต่อโรค เช่น รากเน่า โคนเน่า และโรคแอนแทรกโนส มีผลผลิตสูง ผลดิบสีเขียว-เขียวเข้ม ผลสุกสีแดง-แดงจัด ลักษณะประจำพันธุ์ข้อมูลทั่วไปของสายพันธุ์ที่คัดเลือกมีข้อมูลเฉลี่ย จำนวน 5 สายพันธุ์ ดังตารางที่ 1
- ผลการดำเนินงานการเปรียบเทียบพันธุ์พริกชี้หนุผลใหญ่สายพันธุ์พื้นเมือง ปี 2557

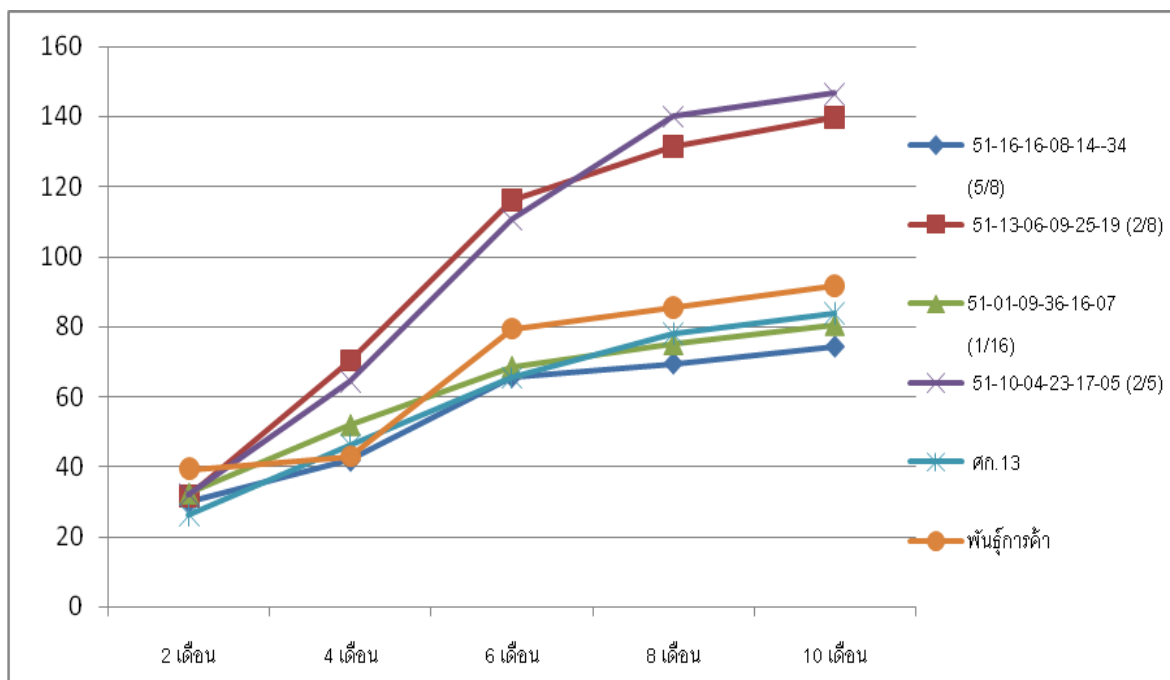
ตารางที่ 1 สายพันธุ์ที่ผ่านการคัดเลือกและนำมาใช้ในการทดลอง

| พันธุ์ หมายเลข | ขนาดผล เฉลี่ย (ซม.) | | | | | ผลผลิต เฉลี่ย/ | ขนาดทรงพุ่มเฉลี่ย(ซม.) | | |
|--------------------------|----------------------|------|-------|---------|---------|----------------|-------------------------|------|------|
| | ความ | ความ | จำนวน | น้ำหนัก | น้ำหนัก | | ความ | ความ | ขนาด |
| 51-16-16-08-14--34 (5/8) | 6.64 | 0.83 | 54.80 | 0.43 | 3.19 | 1,105 | 78 | 64 | 1.84 |
| 51-13-06-09-25-19 (2/8) | 6.41 | 0.90 | 66.00 | 0.50 | 3.22 | 920 | 68 | 50 | 1.87 |
| 51-01-09-36-16-07 (1/16) | 6.38 | 0.90 | 58.20 | 0.47 | 3.22 | 934 | 68 | 51 | 1.74 |
| 51-10-04-23-17-05 (2/5) | 5.86 | 0.78 | 44.10 | 0.34 | 2.20 | 1,130 | 112 | 70 | 1.69 |
| #51-09-05-12-03-21 | 6.38 | 0.90 | 58.20 | 0.47 | 3.22 | 1,034 | 68 | 51 | 1.74 |

ตารางที่ 2 ความสูงของต้นพริก ที่อายุ ต่างๆ หลังย้ายปลูก

| สายพันธุ์ | ความสูงของต้นพริก ที่อายุ ต่างๆ หลังย้ายปลูก(เซ็นติเมตร) | | | | |
|--------------------------|--|---------|---------|---------|----------|
| | 2 เดือน | 4 เดือน | 6 เดือน | 8 เดือน | 10 เดือน |
| 51-16-16-08-14--34 (5/8) | 30.00 | 41.80 | 65.60 | 69.40 | 74.20 |
| 51-13-06-09-25-19 (2/8) | 31.40 | 70.20 | 116.00 | 131.40 | 139.80 |

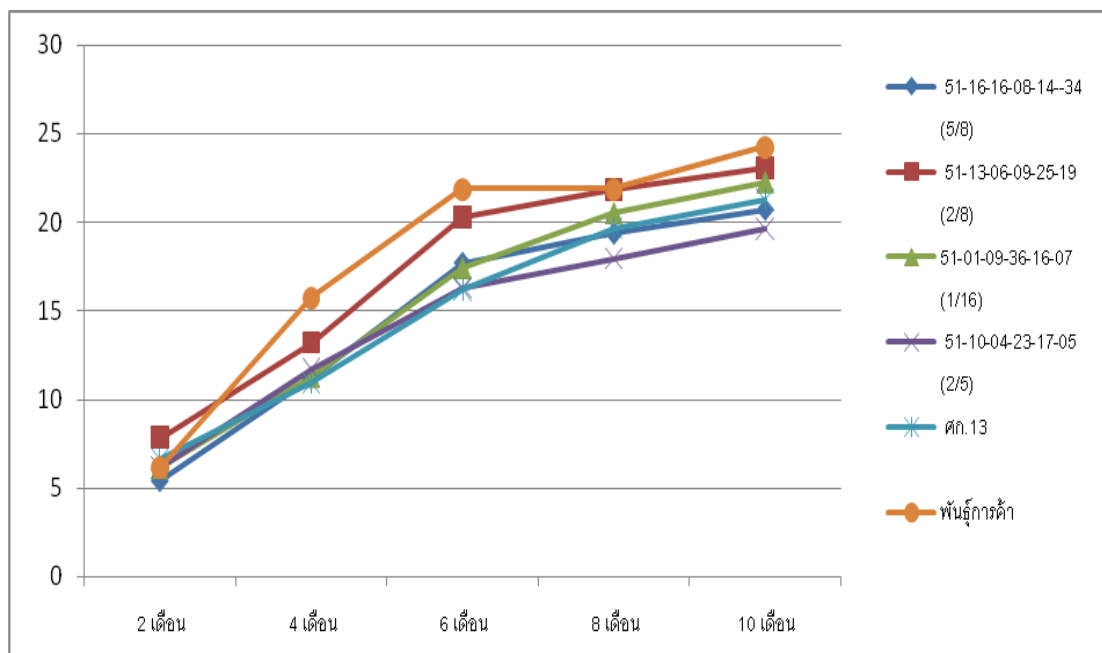
| | | | | | |
|--------------------------|-------|-------|--------|--------|--------|
| 51-01-09-36-16-07 (1/16) | 32.20 | 51.80 | 68.40 | 75.00 | 80.50 |
| 51-10-04-23-17-05 (2/5) | 32.00 | 64.40 | 110.60 | 140.00 | 146.60 |
| ศก.13 | 26.20 | 46.00 | 65.40 | 78.00 | 83.80 |
| พันธุ์การคำ | 39.20 | 42.80 | 79.40 | 85.40 | 91.80 |



ภาพที่ 2 ความสูงของต้นพริก ที่อายุ ต่างๆ หลังย้ายปลูก

ตารางที่ 3 ความกว้างทรงพุ่มของต้นพริก ที่อายุ ต่างๆ หลังย้ายปลูก

| สายพันธุ์ | ความกว้างทรงพุ่มของต้นพริก ที่อายุ ต่างๆ หลังย้ายปลูก(เซ็นติเมตร) | | | | |
|--------------------------|---|---------|---------|---------|----------|
| | 2 เดือน | 4 เดือน | 6 เดือน | 8 เดือน | 10 เดือน |
| 51-16-16-08-14--34 (5/8) | 5.40 | 11.20 | 17.70 | 19.35 | 20.70 |
| 51-13-06-09-25-19 (2/8) | 7.80 | 13.20 | 20.30 | 21.85 | 23.10 |
| 51-01-09-36-16-07 (1/16) | 6.10 | 11.25 | 17.40 | 20.50 | 22.25 |
| 51-10-04-23-17-05 (2/5) | 6.10 | 11.70 | 16.30 | 17.95 | 19.65 |
| ศก.13 | 6.65 | 10.95 | 16.20 | 19.65 | 21.25 |
| พันธุ์การคำ | 6.15 | 15.75 | 21.85 | 21.85 | 24.25 |



ภาพที่ 3 ความกว้างทรงพุ่มของต้นพริก ที่อายุ ต่างๆ หลังย้ายปลูก

ตารางที่ 4 เส้นผ่านศูนย์กลางของต้นพริก ที่อายุ ต่างๆ หลังย้ายปลูก

| สายพันธุ์ | เส้นผ่านศูนย์กลางของต้นพริก ที่อายุ ต่างๆ หลังย้ายปลูก(เซ็นติเมตร) | | | | |
|--------------------------|--|---------|---------|---------|----------|
| | 2 เดือน | 4 เดือน | 6 เดือน | 8 เดือน | 10 เดือน |
| 51-16-16-08-14--34 (5/8) | 0.50 | 0.59 | 0.67 | 0.76 | 0.83 |
| 51-13-06-09-25-19 (2/8) | 0.57 | 0.66 | 0.74 | 0.86 | 0.94 |
| 51-01-09-36-16-07 (1/16) | 0.37 | 0.48 | 0.63 | 0.78 | 0.84 |
| 51-10-04-23-17-05 (2/5) | 0.40 | 0.75 | 19.79 | 1.15 | 1.22 |
| ศก.13 | 0.43 | 0.57 | 15.93 | 18.42 | 0.86 |
| พันธุ์การค้า | 0.20 | 0.56 | 0.78 | 0.87 | 0.94 |

ตารางที่ 5 ผลผลิตเฉลี่ยของพริกพื้นเมืองสายพันธุ์ต่างๆในการเปรียบเทียบพันธุ์ ปี 2557 (กรัม/ต้น/ฤดูการปลูก)

| Rep | 51-16-16-08-14--34 (5/8) | 51-13-06-09-25-19 (2/8) | 51-01-09-36-16-07 (1/16) | 51-10-04-23-17-05 (2/5) | ศก.13 | พันธุ์การค้า |
|--------|--------------------------|-------------------------|--------------------------|-------------------------|-------|--------------|
| 1 | 934 | 642 | 1023 | 1057 | 764 | 1537 |
| 2 | 1383 | 1048 | 787 | 945 | 864 | 829 |
| 3 | 890 | 1277 | 1122 | 1057 | 945 | 814 |
| 4 | 917 | 431 | 673 | 914 | 734 | 900 |
| เฉลี่ย | 1031 | 850 | 901 | 993 | 827 | 1020 |



ภาพที่ 4 ตัวอย่างสายพันธุ์พริกที่คัดเลือกไว้
และการหอดอกพริกให้ผสมตัวเอง



ภาพที่ 5 ต้นพันธุ์พริก ในแปลงทดลอง ปี 2556-2557

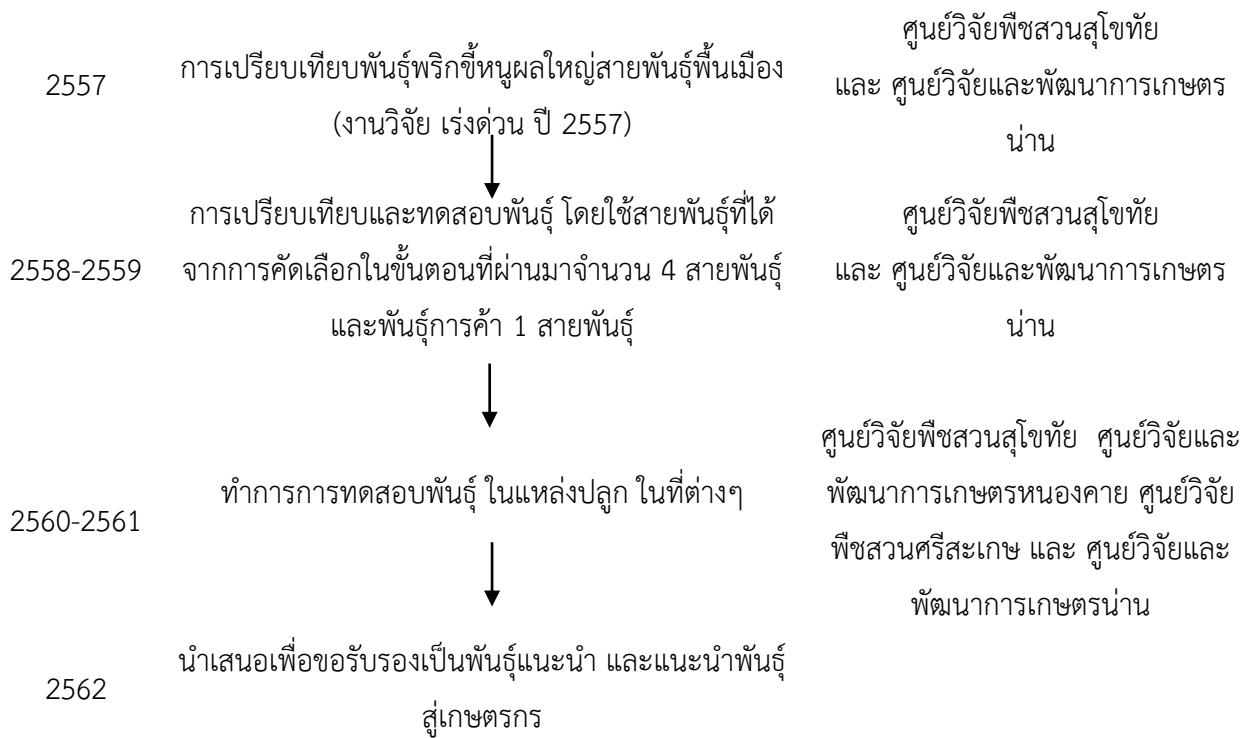
สรุปผลการทดลองและข้อเสนอแนะ :

- พริกชี้หนูผลใหญ่ สายพันธุ์ 51-16-16-08-14--34 (5/8) ให้ผลผลิตสูงที่สุดเฉลี่ย 1,031 กรัมต่อต้น มากกว่าสายพันธุ์การค้าซึ่งเป็นลูกผสม F1-hybrid ที่ให้ผลผลิตเฉลี่ย 1,020 กรัมต่อต้น แม้ว่าจะไม่มีความแตกต่างทางสถิติ แต่มีความแตกต่างที่สายพันธุ์การค้าลูกผสม F1-hybrid นั้นเมล็ดพันธุ์มีราคาแพงมาก และเกษตรกรไม่สามารถเก็บเมล็ดพันธุ์ได้ ขณะที่ พริกชี้หนูผลใหญ่ สายพันธุ์ 51-16-16-08-14--34 (5/8) ที่ผ่านการคัดเลือก ให้ผลผลิต และคุณภาพ ไม่แตกต่างกันกรมวิชาการเกษตรจำหน่ายเมล็ดพันธุ์ในราคาเพียง 1,000 บาท ต่อ กิโลกรัม เท่านั้นและเป็นพันธุ์ผสมเปิด ที่เกษตรกรสามารถเก็บเมล็ดพันธุ์ได้
- นอกจากนี้เทคโนโลยีที่เหมาะสมสำหรับการผลิตพริกแบบผสมผสานเพื่อให้ได้ผลผลิตดีและมีคุณภาพสำหรับแนะนำให้เกษตรกรปฏิบัติ ได้ดังนี้
 - การเตรียมเมล็ดพันธุ์ - ควรแช่เมล็ดพันธุ์ในน้ำอุ่น 50 องศาเซลเซียส นาน 20-30 นาทีก่อนเพาะ

- การเตรียมกล้าพันธุ์ - ควรเพาะกล้าในกระบะเพาะ แล้วค่อยย้ายปลูก
- การกำจัดวัชพืช - ควรคลุมแปลงปลูกด้วยพลาสติกสีเงิน เพื่อลดค่าใช้จ่ายในการกำจัดวัชพืชและการให้น้ำ
- การป้องกันกำจัดศัตรู
 - ควรปลิดกิ่งแขนงใต้กิ่งแยกลงไปเพื่อลดการสะสมของโรคและแมลงในทรงพุ่ม
 - เก็บเศษพืช ใบหรือผลที่เป็นโรคออกจากแปลง
 - สำรองการระบาดของโรคและแมลงก่อนการพ่นสารเคมีป้องกันกำจัด
 - การพ่นสารเคมีเพื่อป้องกันกำจัดโรคหรือแมลง ควรใช้สารเคมีอย่างน้อย 2 ชนิดสลับกัน

9. การนำผลงานวิจัยไปใช้ประโยชน์

นำไปใช้ในการทดลองเปรียบเทียบและทดสอบพันธุ์ในขั้นต่อไปตามแผนนำไปใช้ในการทดลองเปรียบเทียบและทดสอบพันธุ์ในขั้นต่อไปตามแผนงานของโครงการ การปรับปรุงพันธุ์พริกชี้หนุผลใหญ่สายพันธุ์พื้นเมือง ระยะที่ 2 (ภาพที่ 4) สุดท้ายจะได้นำเสนอเพื่อขอรับรองเป็นพันธุ์แนะนำ และแนะนำพันธุ์สู่เกษตรกรต่อไป



ภาพที่ 6 แผนผังการปรับปรุงพันธุ์พริกชี้หนุผลใหญ่สายพันธุ์พื้นเมือง ระยะที่ 2

10. คำขอบคุณ

ขอขอบคุณผู้ที่ให้คำปรึกษา และช่วยเหลือตลอดการทดลอง เช่น ผอ.อุดม คำชา(สวพ.4) ผอ.ธวัชชัย นิม กิ่งรัตน์(ศวส.ศรีสะเกษ) คุณพุดนา รุ่งระวี(กผง.) ที่ให้ความร่วมมือในการดำเนินงานทั้งหมดโดยเฉพาะอย่างยิ่ง ทีมงานของ สวพ.น่าน เช่น คุณชัยพร ยศมาตี คุณวิชุดา สุฤทธิ และทีมงาน

11. เอกสารอ้างอิง

พรรณผกา รัตนโกศล สุระพงษ์ รัตนโกศล รัตน์ติยา สืบสายบุญส่ง กรรณิการ์ ลาซโรจน์ พุฒนา รุ่งระวี. 2551.

รายงานความก้าวหน้าโครงการพัฒนาเครือข่ายเกษตรกรเพื่อเพิ่มประสิทธิภาพการผลิตพริกชี้หนูผลใหญ่ในเขตภาคเหนือตอนบน (ระยะที่ 1 ก.ค 51 – ก.ย.51). หน้า 81-85.ใน: รายงานประจำปี 2551 ศูนย์วิจัยปาล์มน้ำมันน่าน ต.ผาสิงห์ อ.เมือง จ.น่าน กรมวิชาการเกษตร.

สุรัตน์ สัยงาม ทองหยด จีราพันธุ์ และธวัชชัย สวัสดิ์. 2548. รายงานผลการทดสอบพัฒนาเครื่องพู่พลาสติกสำหรับปลูกพืชผักพวงท้ายรถไถเดินตามหรือรถแทรกเตอร์ขนาดเล็ก. โครงการทดสอบและพัฒนาเทคโนโลยีระบบเกษตรแบบมีส่วนร่วมในเขตพื้นที่รับน้ำชลประทานห้วยาง จังหวัดชัยนาท. สำนักวิจัยและพัฒนาการเกษตรเขตที่ 5 ชัยนาท. 46 หน้า.