

รายงานผลงานเรื่องเติมการทดลองที่สิ้นสุด

1. ชุดโครงการวิจัย
2. โครงการวิจัย การปรับปรุงพันธุ์กล้วยน้ำว้าระยะที่ 2
กิจกรรม
กิจกรรมย่อย
3. ชื่อการทดลอง การเปรียบเทียบสายต้นกล้วยน้ำว้าในศูนย์วิจัยฯ ที่เป็นแหล่งปลูก
Comparison of “Kluai Nam wa” Selected clone in Banana Planting Area

4. คณะผู้ดำเนินงาน

หัวหน้าการทดลอง	เพ็ญจันทร์ สุทธานุกุล	ศวส.สุโขทัย
ผู้ร่วมงาน	สุภาภรณ์ สาชาติ	สวส.
	สุภัทรา เลิศวัฒนาเกียรติ	สวส.
	รักชัย คุรุบรรเจด็จจิต	ศวส.สุโขทัย
	วัลย์พร ชัยฤทธิ์ไชย	ศวพ.เพชรบุรี
	เสาวคนธ์ วิลเลียม	ศวพ.เพชรบุรี
	สุขุม ขวัญยืน	ศวพ.เลย
	อนงค์นาฏ พรหมทะसार	ศวพ.เลย

5. บทคัดย่อ

จากสายต้นกล้วยน้ำว้าที่คัดเลือกได้จากแปลงอนุรักษ์พันธุ์กรรมกล้วยจำนวน 2 สายพันธุ์ คือ สุโขทัย 55-4 และสุโขทัย 55-50 ทดสอบกับพันธุ์ที่เกษตรกรปลูกเป็นการค้า คือ กล้วยน้ำว้าเพชรบุรี กล้วยน้ำว้าเขียวเลย และกล้วยน้ำว้ามะลิอ่อง โดยวางแผนการทดลองแบบ Randomize Complete Block Desing (RCBD) จำนวน 4 ซ้ำ ในแปลงที่ศูนย์วิจัยฯ 3 แห่ง คือ ศูนย์วิจัยและพัฒนาการเกษตรเลย (ศวพ.เลย) ศูนย์วิจัยพืชสวนสุโขทัย (ศวส.สุโขทัย) และศูนย์วิจัยและพัฒนาการเกษตรเพชรบุรี (ศวพ.เพชรบุรี) ระหว่าง ปี 2558-2560 พบว่า กล้วยน้ำว้า สายพันธุ์คัด คือ สุโขทัย 55-4 มีน้ำหนักเครือมากกว่าพันธุ์/สายพันธุ์อื่นทั้ง 3 แหล่งทดสอบ คือ ศวส.สุโขทัย ศวพ.เพชรบุรี และ ศวพ.เลย น้ำหนักเครือเฉลี่ย 2 ปี 16.1 กิโลกรัม รองลงมาคือ สายพันธุ์สุโขทัย 55-50 น้ำหนักเครือเฉลี่ย 2 ปี 14.8 กิโลกรัม ขณะที่กล้วยน้ำว้าเพชรบุรี กล้วยน้ำว้าเขียวเลย และกล้วยน้ำว้ามะลิอ่องให้น้ำหนักเครือเฉลี่ย 2 ปี ใกล้เคียงกัน คือ 13.2, 13.3 และ 13.7 กิโลกรัมตามลำดับ

Abstract

Study on the comparison of two selected varieties of “Kluai Namwa” , ST 55-4 and ST 55-50. Compared to commercial varieties, Namwa-petchaburi, Namwa Keow-Loei and Namwa-Mali-Aong by using Randomize Complete Block Desing (RCBD) with 4 replications at three research centers: Loei Agricultural Research and Development

Center (LARDC), Sukothai Horticultural Research Center (SHRC.) and Phetchaburi Agricultural Research and Development Center(PARDC). During 2015-2017, We found that, ST 55-4, which was more productive than other varieties / breeds in three test sites. The average of 2 year of bunch weight was 16.1 kilograms, followed by the ST 55-50, the average of 2 year of bunch weight was 14.8 kilograms. Namwa-petchaburi, Namwa Keow-Loei and Namwa-Mali-Aong, the average of 2 year of bunch weight was 13.2, 13.3 and 13.7 kg, respectively

6. คำนำ

กล้วยน้ำว้า มีชื่อวิทยาศาสตร์ว่า *Musa* (ABB group) 'Kluai Nam wa' เป็นกล้วยที่นิยมปลูกกันอย่างแพร่หลายมากที่สุดในทุกภาคของประเทศไทย เนื่องจากกล้วยน้ำว้าสามารถทนทานต่อสภาพดิน ฟ้าอากาศ ได้ดีกว่ากล้วยพันธุ์อื่นๆ กล้วยน้ำว้ามีลักษณะลำต้นสูงปานกลาง มีลำต้นเทียมสูงไม่เกิน 3.5 เมตร เส้นผ่าศูนย์กลางมากกว่า 15 เซนติเมตร กาบลำต้นด้านนอกมีสีเขียวอ่อน มีประดำเล็กน้อย กาบใบมีร่องค่อนข้างแคบ เส้นกลางใบสีเขียวอมชมพู ก้านช่อดอกไม่มีขน ใบประดับรูปไข่ค่อนข้างป้อม ม้วนงอขึ้นปลายมน ด้านบนสีแดงอมม่วงมีนวล ด้านล่างสีแดงเข้ม ก้านช่อดอกตัวเมียตรง ดอกตัวเมียมีสีงาช้าง เกสรตัวผู้มีสีครีม เกสรตัวเมียยาวกว่าเกสรตัวผู้มาก ดอกตัวผู้หลุดร่วงหลังจากใบประดับหลุดแล้ว กลีบรวมใหญ่สีชมพูอ่อนปลายสีเหลือง กลีบรวมเดี่ยวสีขาวใส มีรอยหยักที่ปลาย เครือห้อยลง เครือหนึ่งมี 7-10 หัว หัวหนึ่งมี 10-16 ผล ผลใหญ่ กว้าง 3-4 เซนติเมตร ยาว 11-13 เซนติเมตร มีเหลี่ยม ก้านผลยาว ผลมีความยาวใกล้เคียงกับกล้วยไข่ เปลือกหนากว่ากล้วยไข่ เมื่อสุกเปลี่ยนเป็นสีเหลืองปนน้ำตาล เนื้อสีขาว มีรสหวาน ที่แกนกลางหรือที่เรียกว่าไส้กลางมีสีเหลือง ชมพูหรือขาว ซึ่งทำให้แบ่งออกได้เป็น กล้วยน้ำว้าเหลือง กล้วยน้ำว้าแดง กล้วยน้ำว้าขาว ส่วนกล้วยน้ำว้าดำ มีเนื้อขาวรสหวาน เปลือกมีสีม่วงดำและแตกลายงาเป็นสีสนิม นอกจากนี้ ยังมีกล้วยน้ำว้าต้นเตี้ยกว่า 2.5 เมตร เรียกว่า กล้วยน้ำว้าค่อมมีผลดก และ กล้วยน้ำว้าเขียวที่มีต้นสูงผลเมื่อสุกจะมีสีเหลืองปนเขียว กล้วยน้ำว้านวลหรือกล้วยน้ำว้าเงินเมื่อดิบจะเห็นผลสีเหลืองมีนวลหนา กล้วยน้ำว้าลูกไส้ดำจะมีแกนกลางสีค่อนข้างดำ ซึ่งเป็นส่วนของเมล็ด (เบญจมาศ ศิลาชัย, 2558) การเก็บเกี่ยวกล้วยน้ำว้านิยมกระทำเมื่อผลแก่เต็มที่ คือผลที่สามารถพัฒนาเป็นผลสุกได้หลังจากเก็บเกี่ยวจากต้นมีความแก่ในระดับที่เหมาะสม ทั้งนี้เหมาะสมกับพันธุ์และแหล่งปลูก คุณภาพและลักษณะผลเป็นที่ยอมรับ (มกอช, 2548) โดยอาจสังเกตจากลักษณะผล เช่น ดูขนาดลูกกล้วย เหลี่ยมกล้วยจะหายไป ผลอวบกลมมากขึ้น หรือใช้วิธีการนับอายุจากวันแทงปลี หรือวันตัดปลี (Horti Asia Blog, 2556.) กล้วยที่ตัดเมื่อแก่จัดจะสุกเร็ว และมีเปอร์เซ็นต์น้ำตาลมากกว่ากล้วยที่ตัดเมื่อยังไม่เจริญเติบโตเต็มที่ ซึ่งกล้วยจัดเป็น climacteric fruit โดยเมื่อเก็บเกี่ยวกล้วยที่แก่จัดซึ่งเปลือกยังคงเขียวอยู่แล้วนำมาบ่ม กล้วยจะมีการเปลี่ยนแปลงทางชีวเคมีภายในเซลล์ ทำให้มีคุณภาพที่เหมาะสมต่อการบริโภคยิ่งขึ้น การเปลี่ยนแปลงต่างๆที่เกิดขึ้นในระยะกล้วยกำลังสุก ได้แก่ อัตราการหายใจของกล้วยสูงขึ้น การเปลี่ยนแปลงสีของเปลือกกล้วย การเปลี่ยนแปลงเป็นน้ำตาล และการมีพลังงานความร้อนเกิดขึ้น เป็นต้น (สายชล, 2528)

กล้วยน้ำว้าเป็นกล้วยที่มีพื้นที่ปลูกรวมในประเทศไทยมากกว่ากล้วยชนิดอื่นๆ ปี 2558 พื้นที่ปลูกกล้วยรวม 534,194 ไร่ เป็นพื้นที่ปลูกกล้วยน้ำว้า 370,268.76 ไร่ ผลผลิตรวม 748,596.8 ตัน ผลผลิตเฉลี่ย 3.03-4.32 ตันต่อไร่ (กรมส่งเสริมการเกษตร, 2560) แต่ส่วนใหญ่เป็นการปลูกแบบสวนหลังบ้านหรือสวนขนาดเล็ก กล้วยน้ำว้ามีลักษณะที่แตกต่างกันในแต่ละท้องถิ่น จากแปลงรวบรวมและอนุรักษ์พันธุ์กล้วยจากแหล่งปลูกต่างๆ ของศูนย์วิจัยพืชสวนสุโขทัย พบมีกล้วยน้ำว้าถึง 36 accession ที่มีความแตกต่างกันในหลาย ๆ ลักษณะ ทั้งขนาดลำต้น สีกาบใบ ครีบท่อกาบใบ สีและลักษณะการบานของดอก (ปลี) ก้านเครือ ขนาดเครือ ลักษณะและสีของหวี ลักษณะของผล ฯลฯ โดยระหว่างปี 2547-2554 ศูนย์วิจัยพืชสวนสุโขทัยได้คัดเลือกสายต้นกล้วยน้ำว้าไว้จำนวน 17 สายต้น (เพ็ญจันทร์, 2554) และช่วงปี 2555-56 นำมาปลูกคัดเลือก จนเหลือสายต้นกล้วยน้ำว้าที่มีลักษณะที่ดีจำนวน 6 และ 2 สายต้นตามลำดับ คือ สุโขทัย 55-4 และ สุโขทัย 55-50 จึงได้นำสายต้นดังกล่าวไปปลูกทดสอบในศูนย์วิจัยฯ ที่เป็นแหล่งผลิตและแปลงเกษตรกร (เพ็ญจันทร์, 2560)

7. วิธีดำเนินการ

- อุปกรณ์

- 1 สายพันธุ์กล้วยน้ำว้าที่ผ่านการคัดเลือก
- 2 วัสดุการเกษตร ต่างๆ เช่น ปุ๋ยอินทรีย์ ปุ๋ยเคมี สารป้องกันกำจัดศัตรูพืช ฯ
- 3 วัสดุอื่นๆ เช่น ป้ายแปลง ป้ายชื่อ อุปกรณ์การให้น้ำ ฯ
- 4.อุปกรณ์ในการเก็บข้อมูล เช่น สายวัด ไม้เมตร เวอร์เนียร์คาลิเปอร์ ชุดแผ่นเทียบสี ตาชั่ง ฯ

- วิธีการ

วางแผนการทดลองแบบRandomized Complete Block Design จำนวน 4 ซ้ำ 5 กรรมวิธี ได้แก่

กรรมวิธีที่ 1 กล้วยน้ำว้าสายต้นสุโขทัย 55-4

กรรมวิธีที่ 2 กล้วยน้ำว้าเลย

กรรมวิธีที่ 3 กล้วยน้ำว้าเพชรบุรี

กรรมวิธีที่ 4 กล้วยน้ำว้าพันธุ์ปากช่อง 50

กรรมวิธีที่ 5กล้วยน้ำว้ามะลิอ่อน(สายพันธุ์เปรียบเทียบ)

วิธีปฏิบัติการทดลอง

1. เตรียมหน่อพันธุ์กล้วยน้ำว้าสายต้นที่ผ่านการคัดเลือก และสายต้นเปรียบเทียบ ที่กำหนดตามแผนการทดลอง โดยวิธีการเพาะเลี้ยงเนื้อเยื่อ สายพันธุ์ละ 10 หน่อต่อซ้ำ ใช้หน่อปลูกเป็นต้นในแถวคุม
2. เตรียมพื้นที่ปลูก 2 ไร่ ไถตากดินยกร่องแปลงปลูกแบบหลังเต่า ใช้ระยะปลูก 4x4เมตร และเตรียมหลุมขนาดกว้างxยาวxลึก 50x50x50 เซนติเมตร ใส่ปุ๋ยคอกรองก้นหลุม อัตรา 5 กิโลกรัมต่อหลุมปลูกกล้วยตามแผนการทดลอง
3. ดูแลรักษาโดย ใส่ปุ๋ยหลังปลูก 3, 6 เดือน ใช้ปุ๋ยเคมีสูตร15-15-15 อัตรา 250-300 กรัมต่อต้นต่อครั้ง และหลังปลูก 9 เดือน ใช้ปุ๋ยเคมีสูตร 13-13-21อัตรา 250-300 กรัมต่อต้น แต่งใบ

แห้ง ให้น้ำในช่วงฤดูแล้ง หรือเมื่อฝนทิ้งช่วง กำจัดวัชพืชโดยการตัดตัดปลีออกเมื่อหรีสุดท้าย
ปรากฏให้เห็น(ประมาณ 10-15 วันหลังปลีเริ่มบาน) เก็บเกี่ยวผลผลิต (ตัดเครือ) หลังตัดปลี
ประมาณ 90-110 วัน

การบันทึกข้อมูล

1. ข้อมูลการเจริญเติบโต ได้แก่ ความสูง จำนวนใบ จำนวนหน่อต่อกอ
2. อายุการออกปลี/ตกรเครือ อายุการเก็บเกี่ยว (จำนวนวันนับจากเห็นหรีสุดท้าย/ตัดปลีถึงเก็บ
เกี่ยว)
3. ข้อมูลผลผลิต ได้แก่ น้ำหนักเครือ จำนวนหรีต่อเครือ น้ำหนักหรี
4. ลักษณะอื่นๆ ที่สังเกตได้เด่นชัดหรือดีเด่นเป็นพิเศษหรือเป็นข้อจำกัด เช่น ความชอบของ
ผู้บริโภค ความทนทานต่อศัตรูที่สำคัญของกล้วยน้ำว้า (โรคตายพราย ด่างเข้มไข่มุก ฯลฯ)
อาการผิดปกติจากสภาพแวดล้อม
5. ข้อมูลทางอนุกรมวิธาน

ระยะเวลา ตุลาคม 2557-กันยายน 2560

สถานที่ทำการทดลอง (3 แหล่งปลูก) ศูนย์วิจัยพืชสวนสุโขทัย ศูนย์วิจัยและพัฒนาการเกษตรเลย
และ ศูนย์วิจัยและพัฒนาการเกษตรเพชรบุรี

8. ผลการทดลองและวิจารณ์

จากสายต้นกล้วยน้ำว้าที่คัดเลือกได้จากแปลงอนุรักษ์พันธุ์กรรมกล้วยจำนวน 2 สายพันธุ์ คือ
สุโขทัย 55-4 และสุโขทัย 55-50 ทดสอบกับพันธุ์ที่เกษตรกรปลูกเป็นการค้า คือ กล้วยน้ำว้าเพชรบุรี
กล้วยน้ำว้าเขียวเลย และกล้วยน้ำว้ามะลิอ่อน นำไปเพิ่มปริมาณต้นทดลองโดยวิธีการเพาะเลี้ยงเนื้อเยื่อ
แล้วนำไปปลูกทดสอบโดยวางแผนการทดลองแบบ Randomize Complete Block Desing (RCBD)
จำนวน 4 ซ้ำ ในแปลงที่ศูนย์วิจัยฯ 3 แห่ง คือ ศูนย์วิจัยและพัฒนาการเกษตรเลย (ศวพ.เลย) ศูนย์วิจัย
พืชสวนสุโขทัย (ศวส.สุโขทัย) และศูนย์วิจัยและพัฒนาการเกษตรเพชรบุรี (ศวพ.เพชรบุรี) ได้ผลดังนี้
ศูนย์วิจัยพืชสวนสุโขทัย

ปลูกกล้วยน้ำว้าตามแผนการทดลอง เมื่อ พฤศจิกายน 2558

การเจริญเติบโต พบว่า กล้วยน้ำว้าสายต้นที่คัดเลือก คือ สุโขทัย 55-4 และ สุโขทัย 55-50 มีการ
เจริญเติบโตเฉลี่ย ไม่แตกต่างจากกล้วยน้ำว้าเพชรบุรี กล้วยน้ำว้าเขียวเลย และ กล้วยน้ำว้ามะลิอ่อน โดย
ขนาดต้นกล้วยน้ำว้าแต่ละสายพันธุ์ (ต้นแม่) มีความสูงลำต้นเทียมอยู่ระหว่าง 3.00-3.14 เมตร เส้นรอบ
วงโคนต้น อยู่ระหว่าง 67- 70 เซนติเมตร จำนวนใบต่อต้น อยู่ระหว่าง 42-43 ใบ

รุ่นหน่อเนื่องมีขนาดต้นกล้วยน้ำว้าแต่ละสายพันธุ์มีความสูงอยู่ระหว่าง 3.25-3.80 เมตร เส้นรอบวงโคน
ต้น อยู่ระหว่าง 72-83 เซนติเมตร ส่วนจำนวนใบต่อต้นทั้งต้นแม่และหน่อเนื่อง อยู่ระหว่าง 41-43 ใบ

ตารางที่ 1 การเจริญเติบโตเฉลี่ยของกล้วยน้ำว้าแต่ละสายพันธุ์ (ต้นแม่) ที่ ศูนย์วิจัยพืชสวนสุโขทัย ปี 2558/59

กล้วยน้ำว้า	เส้นรอบวงโคนต้น (ซม.)	ความสูงต้น (ม.)	จำนวนใบเฉลี่ยต่อต้น (ใบ)
-------------	-----------------------	-----------------	--------------------------

สุโขทัย 55-4	70.1	3.14	42.9
สุโขทัย 55-50	68.4	3.06	42.3
เพชรบุรี	67.3	3.05	42.6
เชียงใหม่	67.3	3.00	42.2
มะลิอ่อง	67.1	3.14	43.0
cv	4.3	4.6	4.0
F test	ns	ns	ns

ตารางที่ 2 การเจริญเติบโตเฉลี่ยของกล้วยน้ำว้าแต่ละสายพันธุ์ (หน่ออ่อน) ที่ ศูนย์วิจัยพืชสวนสุโขทัย ปี 2559/60

กล้วยน้ำว้า	เส้นรอบวงโคนต้น (ซม.)	ความสูงต้น (ม.)	จำนวนใบเฉลี่ยต่อต้น (ใบ)
สุโขทัย 55-4	72.6	3.45	42.5
สุโขทัย 55-50	82.8	3.80	41.8
เพชรบุรี	75.3	3.25	41.8
เชียงใหม่	76.2	3.63	41.4
มะลิอ่อง	77.4	3.59	41.5
cv	7.7	7.8	1.6
F test	ns	ns	ns

ด้านผลผลิต ต้นแม่ พบว่า การให้ผลผลิตด้านน้ำหนักเครือของกล้วยน้ำว้าแต่ละสายพันธุ์มีความแตกต่างกันทางสถิติ คือ กล้วยน้ำว้าสุโขทัย 55-4 มีน้ำหนักเครือเฉลี่ยมากที่สุด คือ 19.8 กิโลกรัม รองลงมาเป็นกล้วยน้ำว้า สุโขทัย 55-50 (16.5 กิโลกรัม) ส่วนกล้วยน้ำว้าน้ำว้ามะลิอ่อง น้ำว้าเพชรบุรี และน้ำว้าเชียงใหม่ มีน้ำหนักเครือเป็น 16.5, 15.9, 14.4 และ 14.2 กิโลกรัม ตามลำดับ ขณะที่องค์ประกอบผลผลิตอื่นๆ ไม่แตกต่างกัน คือจำนวนหวีต่อเครือเฉลี่ย 9-12 หวี จำนวนผลต่อหวีเฉลี่ย 16-17 ผล น้ำหนักหวีเฉลี่ย 1.29-1.40 กิโลกรัม น้ำหนักผลเฉลี่ย 71.3283 กรัม ความกว้างผลเฉลี่ย 3.03-3.49 เซนติเมตร ความยาวผลเฉลี่ย 10.0-11.1 เซนติเมตร ความหนาเนื้อเฉลี่ย 2.65-3.01 เซนติเมตร และ ความหนาเปลือกเฉลี่ย 0.09-0.13 เซนติเมตร

ด้านผลผลิต หน่ออ่อน พบว่า การให้ผลผลิตด้านจำนวนหวีต่อเครือของกล้วยน้ำว้าแต่ละสายพันธุ์มีความแตกต่างกันทางสถิติ คือ กล้วยน้ำว้าสุโขทัย 55-4 มีจำนวนหวีต่อเครือเฉลี่ยมากที่สุด คือ 12.6 หวี รองลงมาเป็น กล้วยน้ำว้า สุโขทัย 55-50 (11.3 หวี) ส่วนกล้วยน้ำว้าน้ำว้ามะลิอ่อง น้ำว้าเชียงใหม่ และน้ำว้าเพชรบุรีมีจำนวนหวีต่อเครือเป็น 11.2, 10.8 และ 10.4 หวี ตามลำดับ ขณะที่องค์ประกอบผลผลิตอื่นๆ ไม่แตกต่างกัน คือน้ำหนักเครือเฉลี่ย 19.6-24.5 กิโลกรัม จำนวนผลต่อหวีเฉลี่ย 17.2-18.4 ผล น้ำหนักหวีเฉลี่ย 1.69-2.27 กิโลกรัม น้ำหนักผลเฉลี่ย 88.7-93.5 กรัม ความกว้างผลเฉลี่ย 3.44-

4.23 เซนติเมตร ความยาวผลเฉลี่ย 11.2-11.7 เซนติเมตร ความหนาเนื้อเฉลี่ย 2.68-3.18 เซนติเมตร และ ความหนาเปลือกเฉลี่ย 0.07-0.15 เซนติเมตร

จากข้อมูลการเจริญเติบโต และการให้ผลผลิต จะเห็นว่ากล้วยน้ำว้าในรุ่นหน่ออ่อนมีการเจริญเติบโตดีกว่า ให้ผลผลิตขนาดใหญ่กว่ากล้วยน้ำว้าต้นแม่ ทั้งที่โดยปกติขนาดของต้นและผลผลิตของกล้วยน้ำว้ามักจะมีขนาดใหญ่ในปีแรกที่ปลูก และจะมีขนาดเล็กลงในปี (รุ่น)ต่อไป เนื่องจากหลังจากปลูกกล้วยแล้ว สภาพอากาศค่อนข้างแห้งแล้ง ปริมาณน้ำฝน และจำนวนวันที่ฝนตกค่อนข้างน้อย แม้จะมีการให้น้ำโดยการให้น้ำตามร่องปลูกกล้วยอย่างสม่ำเสมอ จนเมื่อกล้วยอายุ 6 เดือนหลังปลูก (เดือนพฤษภาคม 2560) จึงมีฝนตกและตกอย่างต่อเนื่องสม่ำเสมอจนถึงรุ่นหน่ออ่อนส่งผลให้กล้วยน้ำว้าในรุ่นหน่ออ่อนจึงมีการเจริญ และให้ผลผลิตมากกว่ารุ่นต้นแม่ เนื่องจากสภาพแวดล้อมที่เหมาะสมในการปลูกกล้วยควรมีสภาพอากาศอบอุ่น ชุ่มชื้น มีอุณหภูมิไม่ต่ำกว่า 15 องศาเซลเซียส หรือไม่สูงกว่า 35 องศาเซลเซียส อุณหภูมิต่ำจะส่งผลให้กล้วยออกดอก (แทงปลี) ช้า เนื่องจากต้นชะลอ/ชะงักการเจริญเติบโต และควรมีความชื้นสัมพัทธ์อากาศอย่างน้อย 60 เปอร์เซ็นต์ ปริมาณน้ำฝนเฉลี่ย 20-22 เซนติเมตรต่อเดือน (เบญจมาศ, 2558) อย่างไรก็ตาม เมื่อพิจารณาจากข้อมูลพบว่ากล้วยน้ำว้าสายต้นคัตมีแนวโน้มที่มีการเจริญเติบโตที่ดีกว่าและให้ผลผลิตมากกว่าพันธุ์ที่เกษตรกรใช้ปลูกเป็นการค้า

ตารางที่ 3 ผลผลิตเฉลี่ยของกล้วยน้ำว้าแต่ละสายพันธุ์ (ต้นแม่) ที่ ศูนย์วิจัยพืชสวนสุโขทัย ปี 2559

	น้ำหนัก.	จำนวน	จำนวน	น้ำหนัก	น้ำหนัก	ความ	ความ	ความ	ความ
กล้วยน้ำว้า	เครือ	หวีต่อ	ผลต่อ	น้ำหนัก	ผล	กว้างผล	ยาวผล	หนา	หนา
	เฉลี่ย	เครือ	หวี	หวีเฉลี่ย	เฉลี่ย	เฉลี่ย	เฉลี่ย	เนื้อ	เปลือก
	(กก.)	(หวี)	(ผล)	(กก.)	(ก.)	(ซม.)	(ซม.)	เฉลี่ย	เฉลี่ย
								(ซม.)	(ซม.)
สุโขทัย 55-4	19.8 ^a	12	16	1.35	83.0	3.29	11.1	2.88	0.12
สุโขทัย 55-50	16.5 ^{ab}	10	17	1.40	76.1	3.49	10.0	3.01	0.09
เพชรบุรี	14.4 ^b	9	16	1.29	72.0	3.03	10.2	2.94	0.13

เขียว	14.2 ^b	9	16	1.39	77.0	3.07	11.1	2.65	0.13
มะลิอ่อน	15.9 ^b	10	16	1.35	71.2	3.28	10.7	2.99	0.09
cv	14.4	10.9	8.4	10	11.8	12.7	4.1	10.3	5.9
F test	*	ns	ns	ns	ns	ns	ns	ns	ns

ตัวเลขที่ตามด้วยตัวอักษรที่เหมือนกัน ไม่แตกต่างกันทางสถิติที่ระดับนัยสำคัญ 95 เปอร์เซนต์ โดยวิธี DMRT

ตารางที่ 4 ผลผลิตเฉลี่ยของกล้วยน้ำว้าแต่ละสายพันธุ์ (หน่ออ่อน) ที่ ศูนย์วิจัยพืชสวนสุโขทัย ปี 2560

กล้วยน้ำว้า	น้ำหนัก.	จำนวน	จำนวน	น้ำหนัก	น้ำหนัก	ความ	ความ	ความ	ความ
	เครือ	หวีต่อ	ผลต่อ	น้ำหนัก	ผล	กว้างผล	ยาวผล	หนา	หนา
	เฉลี่ย	เครือ	หวี	หวีเฉลี่ย	เฉลี่ย	เฉลี่ย	เฉลี่ย	เนื้อ	เปลือก
	(กก.)	(หวี)	(ผล)	(กก.)	(ก.)	(ซม.)	(ซม.)	เฉลี่ย	เฉลี่ย
								(ซม.)	(ซม.)
สุโขทัย 55-4	24.5	12.6 ^a	18.4	1.71	91.9	4.23	11.2	3.18	0.10
สุโขทัย 55-50	23.2	11.3 ^{ab}	18.3	2.27	90.1	3.61	11.7	3.00	0.15
เพชรบุรี	20.6	10.4 ^b	17.2	1.69	93.5	3.55	11.5	2.68	0.12
เขียว	20.0	10.8 ^b	18.0	1.75	90.9	3.61	11.4	2.95	0.07
มะลิอ่อน	19.6	11.2 ^b	17.9	1.71	88.7	3.44	11.7	2.90	0.08
cv	11.1	8.2	4.9	11.2	6.8	5.7	5.1	7.9	7.6
F test	ns	*	ns	ns	ns	ns	ns	ns	ns

ตัวเลขที่ตามด้วยตัวอักษรที่เหมือนกัน ไม่แตกต่างกันทางสถิติที่ระดับนัยสำคัญ 95 เปอร์เซนต์ โดยวิธี DMRT

ศูนย์วิจัยพัฒนาการเกษตรเพชรบุรี

ปลูกกล้วยน้ำว้าตามแผนการทดลอง เมื่อ กรกฎาคม 2559

การเจริญเติบโต พบว่า กล้วยน้ำว้าสายพันธุ์ที่คัดเลือก คือ สุโขทัย 55-4 และ 55-50มีการเจริญเติบโต

เฉลี่ย ไม่แตกต่างจากกล้วยน้ำว้าเพชรบุรี กล้วยน้ำว้าเขียวเลย และ กล้วยน้ำว้ามะลิอ่อน โดย

ขนาดต้นกล้วยน้ำว้าแต่ละสายพันธุ์ (ต้นแม่) มีความสูงลำต้นเทียมอยู่ระหว่าง 2.84-2.90 เมตร จำนวนใบเฉลี่ยต่อต้น อยู่ระหว่าง 34-42 ใบ จำนวนหน่อเฉลี่ยต่อต้น อยู่ระหว่าง 6-10 หน่อ

ด้านผลผลิต ต้นแม่ พบว่า การให้ผลผลิตด้านน้ำหนักเครือของกล้วยน้ำว้าแต่ละสายพันธุ์มีความแตกต่างกันทางสถิติ คือ กล้วยน้ำว้าสุโขทัย 55-4 มีน้ำหนักเครือเฉลี่ยมากที่สุด คือ 18.3 กิโลกรัม รองลงมาเป็น กล้วยน้ำว้า สุโขทัย 55-50 (17.5 กิโลกรัม) ส่วนกล้วยน้ำว้าน้ำว้าเขียวเลย น้ำว้ามะลิอ่อน และน้ำว้าเพชรบุรี มีน้ำหนักเครือเป็น 17.2 ,16.0 และ15.3 กิโลกรัม ตามลำดับ ขณะที่องค์ประกอบผลผลิตอื่นๆ ไม่แตกต่างกัน คือจำนวนหวีต่อเครือเฉลี่ย 8-9 หวี จำนวนผลต่อหวีเฉลี่ย 15-16 ผล น้ำหนักหวีเฉลี่ย

1.6-1.8 กิโลกรัม ส่วนน้ำหนักผลเฉลี่ย มีขนาดใกล้เคียงกัน (90-97 กรัม) ยกเว้นน้ำว่ามะลิอ่อนที่มีขนาดผลเล็กกว่า (78.1 กรัม)

ที่ ศวพ.เพชรบุรี ปลูกล่าช้าเนื่องจากภาวะแห้งแล้งในปีปลาย 2558 ต่อปี 2559 ประกอบกับขาดแหล่งน้ำ และอุปกรณ์ที่ใช้สำหรับการให้น้ำกล้วยน้ำว่าต้นทดลองหลังการปลูก จึงชะลอการปลูกจนเข้าฤดูฝนในปี 2559 ส่งผลให้เก็บข้อมูลการเจริญเติบโตและผลผลิตได้เพียงรุ่นเดียว (ต้นแม่)

ตารางที่ 5 การเจริญเติบโตเฉลี่ยของกล้วยน้ำว่าแต่ละสายพันธุ์(ต้นแม่) ที่ศูนย์วิจัยแลพัฒนาการเกษตรเพชรบุรี ปี 2559/60

กล้วยน้ำว่า	ความสูงต้น (ม.)	จำนวนใบเฉลี่ยต่อต้น (ใบ)	จำนวนหน่อเฉลี่ยต่อต้น (หน่อ)
สุโขทัย 55-4	2.84	39	9
สุโขทัย 55-50	2.87	36	6
เพชรบุรี	2.85	34	7
เขียว	2.90	42	10
มะลิอ่อน	2.88	39	8
cv	6.5	12	32.3
F test	ns	ns	ns

ตารางที่ 6 ผลผลิตเฉลี่ยของกล้วยน้ำว่าแต่ละสายพันธุ์ (ต้นแม่) ที่ ศูนย์วิจัยแลพัฒนาการเกษตรเพชรบุรี ปี 2560

กล้วยน้ำว่า	น้ำหนักครี้อเฉลี่ย (กก.)	จำนวนหวีต่อครี้อ (หวี)	น้ำหนักหวีเฉลี่ย (กก.)	จำนวนผลต่อหวี (ผล)	น้ำหนักผลเฉลี่ย (ก.)
สุโขทัย 55-4	18.3 a	9	1.7	15	90 ^{ab}
สุโขทัย 55-50	17.5 ab	9	1.8	15	96.7 ^a
เพชรบุรี	15.3 c	8	1.7	15	90 ^{ab}
เขียว	17.2 abc	9	1.8	15	96.7 ^a
มะลิอ่อน	16 bc	9	1.6	16	78.1 ^c
cv	7.5	7	8.2	8.6	12.2
F test	*	ns	ns	ns	*

ตัวเลขที่ตามด้วยตัวอักษรที่เหมือนกัน ไม่แตกต่างกันทางสถิติที่ระดับนัยสำคัญ 95 เปอร์เซนต์ โดยวิธี DMRT

ศูนย์วิจัยพัฒนาการเกษตรเลย

ปลูกกล้วยน้ำว่าตามแผนการทดลอง เมื่อ สิงหาคม 2558

การเจริญเติบโต พบว่า กล้วยน้ำว่าสายต้นที่คัดเลือก คือ สุโขทัย 55-4 และ 55-50มีการเจริญเติบโตเฉลี่ย ไม่แตกต่างจากกล้วยน้ำว่าเพชรบุรี กล้วยน้ำว่าเขียวเลย และ กล้วยน้ำว่ามะลิอ่อน โดยขนาดต้นกล้วยน้ำว่าแต่ละสายพันธุ์ (ต้นแม่) มีความสูงลำต้นเทียมอยู่ระหว่าง 2.44-2.54 เมตร เส้นรอบวงโคนต้น อยู่ระหว่าง 54.0-58.3 เซนติเมตร จำนวนหน่อเฉลี่ยต่อต้น อยู่ระหว่าง 5.84-7.33 หน่อ รุ้นหน่อน้องมีขนาดต้นกล้วยน้ำว่าแต่ละสายพันธุ์มีความสูงอยู่ระหว่าง 3.44-3.76 เมตร เส้นรอบวงโคนต้น อยู่ระหว่าง 69.4-72.4 เซนติเมตร จำนวนหน่อเฉลี่ยต่อต้น อยู่ระหว่าง 7.19-9.63 หน่อ

ตารางที่ 7 การเจริญเติบโตเฉลี่ยของกล้วยน้ำว่าแต่ละสายพันธุ์(ต้นแม่) ที่ศูนย์วิจัยแลพัฒนาการเกษตรเลย ปี 2559

กล้วยน้ำว่า	ความสูงต้น(ซม.)	เส้นรอบวงโคนต้น (ซม.)	จำนวนหน่อเฉลี่ยต่อต้น (หน่อ)
สุโขทัย 55-4	2.52	58.3	7.15
สุโขทัย 55-50	2.50	57.0	6.63
เพชรบุรี	2.48	55.5	7.33
เขียว	2.44	54.0	5.84
มะลิอ่อน	2.54	57.0	6.94
cv	3.3	3.2	8.2
F test	ns	ns	ns

ตารางที่ 8 การเจริญเติบโตเฉลี่ยของ กล้วยน้ำว่าแต่ละสายพันธุ์ (หน่อน้อง) ที่ ศูนย์วิจัยแลพัฒนาการเกษตรเลย ปี 2560

กล้วยน้ำว่า	ความสูงต้น(ซม.)	เส้นรอบวงโคนต้น (ซม.)	จำนวนหน่อเฉลี่ยต่อต้น (หน่อ)
สุโขทัย 55-4	3.74	72.0	9.63
สุโขทัย 55-50	3.76	71.0	7.93
เพชรบุรี	3.56	69.6	7.98
เขียว	3.44	69.4	7.19
มะลิอ่อน	3.48	72.4	7.23
cv	5.1	2.1	16.5
F test	ns	ns	ns

ด้านผลผลิต ต้นแม่ พบว่า การให้ผลผลิตของกล้วยน้ำว่าแต่ละสายพันธุ์ไม่มีความแตกต่างกันทางสถิติ มีน้ำหนักเครืออยู่ระหว่าง 6.81-8.09 กิโลกรัม โดยมีแนวโน้มกล้วยน้ำว่าสุโขทัย 55-4 มีน้ำหนักเครือมากกว่า คือ 8.09 กิโลกรัม รองลงมาเป็น กล้วยน้ำว่า สุโขทัย 55-50 น้ำว่ามะลิอ่อน น้ำว่าเขียวเลย และ น้ำว่าเพชรบุรี มีน้ำหนักเครือเป็น 7.00, 6.88, 6.81 และ 6.77 กิโลกรัม ตามลำดับ

จำนวนหวีต่อเครือเฉลี่ย 5.82-6.54 หวี จำนวนผลต่อหวีเฉลี่ย 14.0-15.4 ผล น้ำหนักหวีเฉลี่ย 0.99-1.13 กิโลกรัม น้ำหนักผลเฉลี่ย 61.8-68.7 กรัม ความกว้างผลเฉลี่ย 3.20-3.40 เซนติเมตร ความยาวผลเฉลี่ย 9.37-9.92 เซนติเมตร

ด้านผลผลิต หน่ออ่อน พบว่า การให้ผลผลิตของกล้วยน้ำว้าแต่ละสายพันธุ์ไม่มีความแตกต่างกันทางสถิติ น้ำหนักเครือเฉลี่ยอยู่ระหว่าง 7.91-9.34 กิโลกรัม จำนวนหวีเฉลี่ยต่อเครือ 6.12-8.15 หวี จำนวนผลต่อหวีเฉลี่ย 14.5-15.7 ผล น้ำหนักหวีเฉลี่ย 0.97-1.08 กิโลกรัม น้ำหนักผลเฉลี่ย 56.8-68.0 กรัม ความกว้างผลเฉลี่ย 2.89-3.27 เซนติเมตร ความยาวผลเฉลี่ย 8.83-9.09 เซนติเมตร

ตารางที่ 9 ผลผลิตเฉลี่ยของกล้วยน้ำว้าแต่ละสายพันธุ์ (ต้นแม่) ที่ ศูนย์วิจัยและพัฒนาการเกษตรเลย ปี 2559

กล้วยน้ำว้า	น้ำหนัก. เครือเฉลี่ย (กก.)	จำนวน หวีต่อ เครือ (หวี)	น้ำหนัก หวีเฉลี่ย (กก.)	จำนวนผลต่อ หวี (ผล)	น้ำหนักผล เฉลี่ย (ก.)	ความกว้าง ผลเฉลี่ย (ซม.)	ความยาว ผลเฉลี่ย (ซม.)
สุโขทัย 55-4	8.09	6.54	1.13	15.4	68.7	3.27	9.92
สุโขทัย 55-50	7.00	6.30	1.11	14.4	64.1	3.32	9.37
เพชรบุรี	6.81	5.92	1.03	14.3	66.5	3.40	9.64
เขียว	6.77	5.82	1.01	14.0	64.8	3.20	9.55
มะลิอ่อน	6.88	6.19	0.99	14.5	61.8	3.27	9.48
cv	13.1	6.3	10.3	4.7	11.4	8.5	3.8
F test	ns	ns	ns	ns	ns	ns	ns

ตารางที่ 10 ผลผลิตเฉลี่ยของ กล้วยน้ำว้าแต่ละสายพันธุ์ (หน่ออ่อน) ที่ ศูนย์วิจัยและพัฒนาการเกษตรเลย ปี 2560

กล้วยน้ำว้า	น้ำหนัก. เครือเฉลี่ย (กก.)	จำนวนหวี ต่อเครือ (หวี)	น้ำหนักหวี เฉลี่ย (กก.)	จำนวนผล ต่อหวี (ผล)	น้ำหนัก ผลเฉลี่ย (ก.)	ความ กว้างผล เฉลี่ย (ซม.)	ความยาว ผลเฉลี่ย (ซม.)
สุโขทัย 55-4	8.99	8.15 a	0.99	15.7	58.9	2.89	8.96
สุโขทัย 55-50	8.78	7.29 b	1.03	15.2	62.1	3.17	8.98
เพชรบุรี	7.86	7.19 b	0.97	15.3	56.8	2.93	8.83
เขียว	7.91	6.12 c	1.08	14.5	68.0	3.27	9.04
มะลิอ่อน	9.34	7.57 b	1.07	15.2	62.4	2.97	9.09
cv	17	7.9	14.4	5.5	10.1	7.4	3.9
F test	ns	**	ns	ns	ns	ns	ns

ตัวเลขที่ตามด้วยตัวอักษรที่เหมือนกัน ไม่แตกต่างกันทางสถิติที่ระดับนัยสำคัญ 95 เปอร์เซนต์ โดยวิธี DMRT

ผลการทดสอบทั้ง 3 แหล่ง

กล้วยน้ำว้าแต่ละพันธุ์/สายพันธุ์ ในแต่ละแหล่งทดสอบมีการเจริญเติบโตใกล้เคียงกัน โดยต้นแม่มีเส้นรอบวงโคนต้นอยู่ระหว่าง 54.0 - 70.1 เซนติเมตร ต้นหน่อน้องมีเส้นรอบวงโคนต้น 69.4 - 82.8 เซนติเมตร ความสูงต้นแม่ อยู่ระหว่าง 2.44 - 3.14 เมตร ความสูงหน่อน้องอยู่ระหว่าง 3.44 - 3.80 เมตร (แผนภูมิที่ 1, 2)

การให้ผลผลิต จากผลการทดสอบทั้ง 3 แหล่ง พบว่า การให้ผลผลิตของกล้วยน้ำว้าต้นแม่ และหน่อน้อง มีแนวโน้มว่า สายพันธุ์สุโขทัย 55-4 มีน้ำหนักเครือมากกว่าพันธุ์/สายพันธุ์อื่นทั้ง 3 แหล่งทดสอบ คือ ศวส.สุโขทัย ศวพ.เพชรบุรี และ ศวพ.เลย (เฉลี่ย 2 ปี 16.1 กิโลกรัม) รองลงมาคือ สายพันธุ์สุโขทัย 55-50 (เฉลี่ย 2 ปี 14.8 กิโลกรัม) ขณะที่กล้วยน้ำว้าเพชรบุรี กล้วยน้ำว้าเขียวเลย และกล้วยน้ำว้ามะลิอ่องให้ผลผลิตเฉลี่ย 2 ปี ใกล้เคียงกัน คือ 13.2, 13.3 และ 13.7 กิโลกรัมตามลำดับ (ตารางที่ 11)

ตารางที่ 11 ผลผลิตกล้วยน้ำว้า เป็นน้ำหนักเครือเฉลี่ย (กิโลกรัม) แต่ละปี แต่ละแหล่งทดสอบ

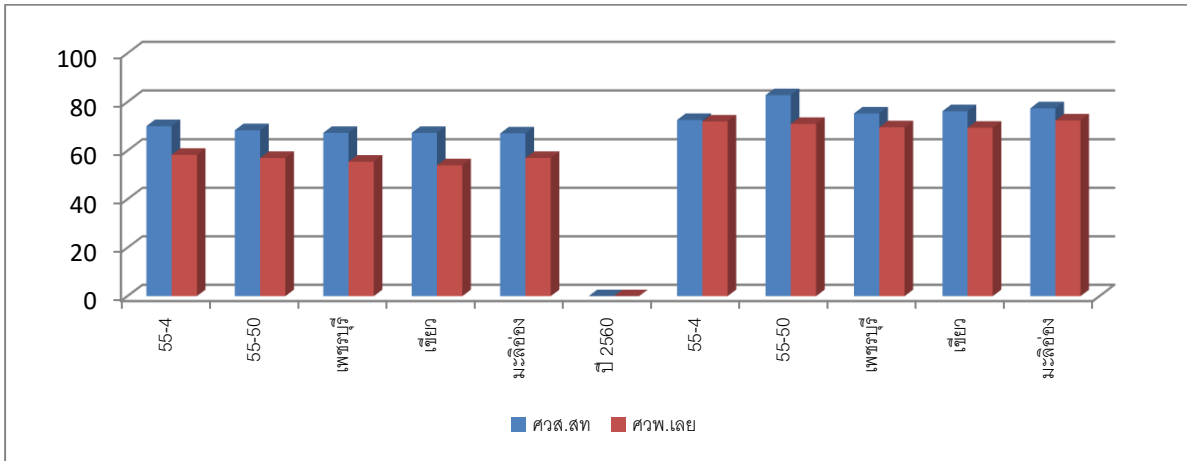
กล้วยน้ำว้า	ปี 2559 (ต้นแม่)				ปี 2560 (หน่อน้อง)			เฉลี่ย 2 ปี
	ศวส.สท	ศวพ.พบ	ศวพ.เลย	เฉลี่ย	ศวส.สท	ศวพ.เลย	เฉลี่ย	
สุโขทัย 55-4	19.8	18.3	8.09	15.4	24.5	8.99	16.7	16.1
สุโขทัย 55-50	16.5	17.5	7	13.7	23.2	8.78	16.0	14.8
เพชรบุรี	14.4	15.3	6.81	12.2	20.6	7.86	14.2	13.2
เขียว	14.2	17.2	6.77	12.7	20	7.91	14.0	13.3
มะลิอ่อง	15.9	16	6.88	12.9	19.6	9.34	14.5	13.7

ด้านจำนวนหวีต่อเครือ ไม่แตกต่างกันในแต่ละแหล่ง (9-12, 8-9 และ 5-7 หวีต่อเครือตามลำดับ) น้ำหนักผลเฉลี่ยที่ ศวส.สุโขทัยมีขนาดผลใกล้เคียงกับ ศวพ.เพชรบุรี ขณะที่ ศวพ.เลย มีขนาดผลเล็กกว่า (71-83, 78-96 และ 61-69 กรัม ตามลำดับ) (แผนภูมิที่ 3-5)

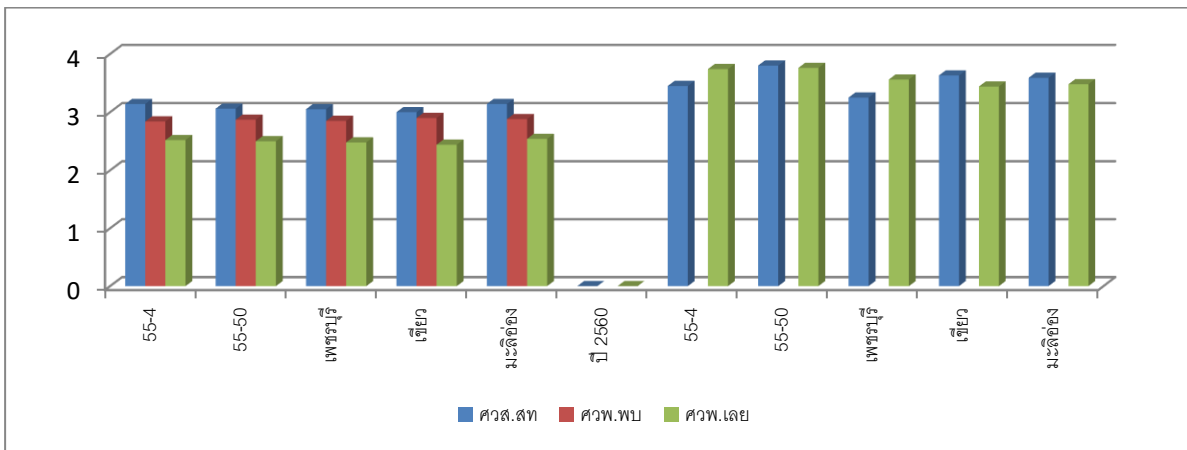
กล้วยน้ำว้าในรุ่นหน่อน้องมีการเจริญเติบโตดีกว่าให้ผลผลิตขนาดใหญ่กว่ากล้วยน้ำว้าต้นแม่ ทั้งที่โดยปกติขนาดของต้น และผลผลิตของกล้วยน้ำว้ามักจะมีความใหญ่ในปีแรกที่ปลูก และจะมีขนาดเล็กลงในปี (รุ่น) ต่อๆ ไป เนื่องจากหลังจากปลูกกล้วยในปี 2558 แล้ว สภาพอากาศค่อนข้างแห้งแล้ง ปริมาณน้ำฝน และจำนวนวันที่ฝนตกค่อนข้างน้อย ความชื้นสัมพัทธ์ในอากาศช่วงกลางวันค่อนข้างต่ำ แม้จะมีการให้น้ำโดยการให้น้ำกล้วยอย่างสม่ำเสมอก็ตาม ส่วนช่วงการเจริญเติบโตของหน่อน้องมีฝนตกและตกอย่างต่อเนื่องสม่ำเสมอส่งผลให้กล้วยน้ำว้าในรุ่นหน่อน้องจึงมีการเจริญและให้ผลผลิตมากกว่ารุ่นต้นแม่ เนื่องจากสภาพแวดล้อมที่เหมาะสมในการปลูกกล้วยควรมีสภาพอากาศอบอุ่น ชุ่มชื้น มีอุณหภูมิไม่ต่ำกว่า 15 °C หรือไม่สูงกว่า 35 °C อุณหภูมิต่ำจะส่งผลให้กล้วยออกดอก (แทงปลี) ช้า เนื่องจากต้นชะลอ/ชะงักการเจริญเติบโต และควรมีความชื้นสัมพัทธ์อากาศอย่างน้อย 60 เปอร์เซ็นต์ ปริมาณน้ำฝนเฉลี่ย 20-22 เซนติเมตรต่อเดือน (เบญจมาศ, 2558) อย่างไรก็ตาม เมื่อพิจารณาจาก

ข้อมูลพบว่ากล้วยน้ำว้าสายต้นคัตมีแนวโน้มที่มีการเจริญเติบโตที่ดีกว่าและให้ผลผลิตมากกว่าพันธุ์ที่เกษตรกรใช้ปลูกเป็นการค้า

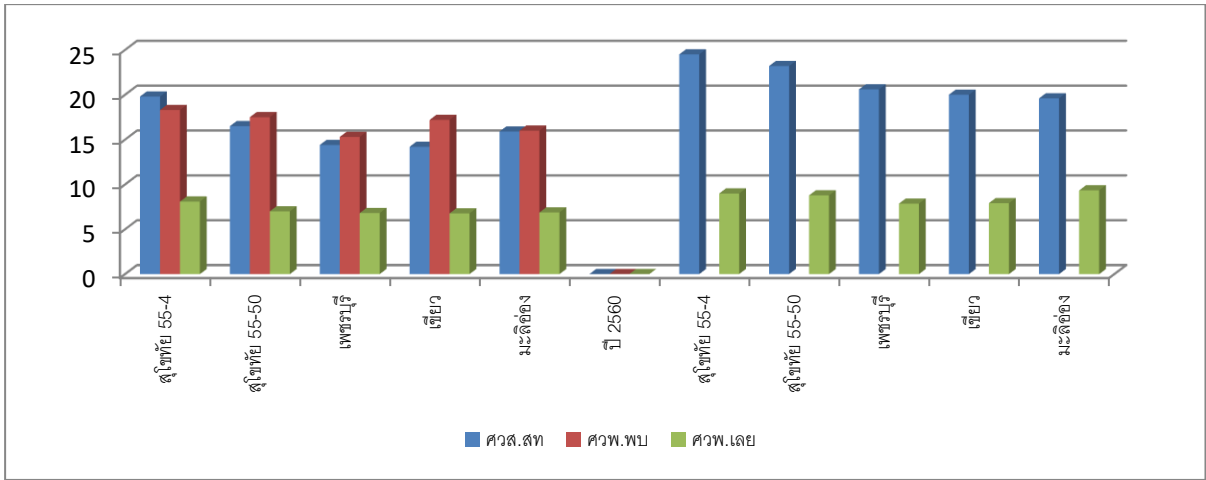
แผนภูมิที่ 1 เส้นรอบวงโคนต้นกล้วยน้ำว้าแต่ละพันธุ์/สายพันธุ์ (เซนติเมตร) รุ่นต้นแม่(ปี 2559) และหน่ออ่อน(ปี 2560) ที่ ศวส.สุโขทัย และ ศวพ.เลย



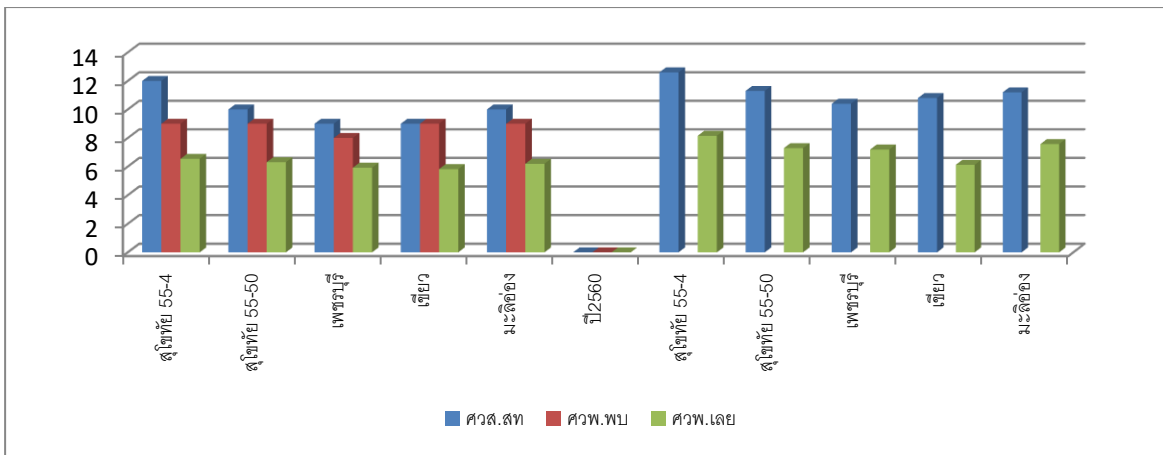
แผนภูมิที่ 2 ความสูงต้นกล้วยน้ำว้าแต่ละพันธุ์/สายพันธุ์ (เมตร) รุ่นต้นแม่(ปี 2559) และหน่ออ่อน(ปี 2560) ที่ ศวส.สุโขทัย ศวพ.เพชรบุรี และ ศวพ.เลย



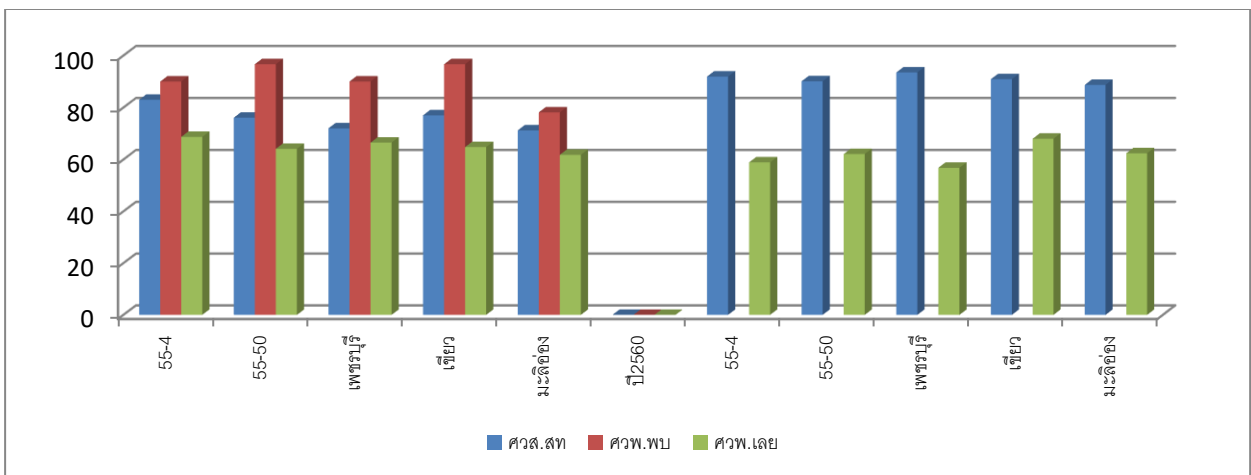
แผนภูมิที่ 3 น้ำหนักเครือเฉลี่ยของกล้วยน้ำว้าแต่ละพันธุ์/สายพันธุ์ (กิโลกรัม) รุ่นต้นแม่(ปี 2559) และหน่ออ่อน(ปี 2560) ที่ ศวส.สุโขทัย ศวพ.เพชรบุรี และ ศวพ.เลย



แผนภูมิที่ 4 จำนวนหัวต่อเครื่องของกล้วยน้ำว้าแต่ละพันธุ์/สายพันธุ์ (เมตร) รุ่นต้นแม่(ปี 2559) และหน่อน้อง(ปี 2560) ที่ ควส.สุโขทัย ควพ.เพชรบุรี และ ควพ.เลย



แผนภูมิที่ 5 น้ำหนักผลของกล้วยน้ำว้าแต่ละพันธุ์/สายพันธุ์ (เมตร) รุ่นต้นแม่(ปี 2559) และหน่อน้อง(ปี 2560) ที่ ควส.สุโขทัย ควพ.เพชรบุรี และ ควพ.เลย



9. สรุปผลการทดลองและข้อเสนอแนะ

จากการทดสอบพันธุ์กล้วยน้ำว้าสายพันธุ์คัดจำนวน 2 พันธุ์ คือ กล้วยน้ำว้า สุโขทัย 55-4 และสุโขทัย 55-50 กับกล้วยน้ำว้าที่เกษตรกรปลูกเป็นการค้า คือ กล้วยน้ำว้าเพชรบุรี กล้วยน้ำว้าเขียวเลย และกล้วยน้ำว้ามะลิอ่อง โดยวางแผนการทดลอง แบบ RCBD จำนวน 4 ซ้ำ ในศูนย์วิจัยฯสามแห่ง คือ ศูนย์วิจัยพืชสวนสุโขทัย ศูนย์วิจัยและพัฒนาการเกษตรเลย และ ศูนย์วิจัยและพัฒนาการเกษตรเพชรบุรี ระหว่าง ปี 2558-2560 พบว่า กล้วยน้ำว้า สายพันธุ์คัด คือ สุโขทัย 55-4 มีน้ำหนักเครือมากกว่าพันธุ์/สายพันธุ์อื่นทั้ง 3 แหล่งทดสอบ คือ ศวส.สุโขทัย ศวพ.เพชรบุรี และ ศวพ.เลย น้ำหนักเครือเฉลี่ย 2 ปี 16.1 กิโลกรัม รองลงมาคือ สายพันธุ์สุโขทัย 55-50 น้ำหนักเครือเฉลี่ย 2 ปี 14.8 กิโลกรัม ขณะที่กล้วยน้ำว้าเพชรบุรี กล้วยน้ำว้าเขียวเลย และกล้วยน้ำว้ามะลิอ่องให้น้ำหนักเครือเฉลี่ย 2 ปี ใกล้เคียงกัน คือ 13.2, 13.3 และ 13.7 กิโลกรัมตามลำดับ

10. การนำผลงานวิจัยไปใช้ประโยชน์

สายพันธุ์กล้วยน้ำว้าที่ผ่านการทดสอบในศูนย์วิจัยแล้ว จำนวน 2 สายพันธุ์ จะได้นำไปปลูกทดสอบในแปลงของเกษตรกรที่เป็นแหล่งปลูกต่อไป เพื่อให้ได้ข้อมูลที่พร้อมสำหรับการเสนอรับรองพันธุ์ของกรมวิชาการเกษตรต่อไป

11. คำขอขอบคุณ (ถ้ามี)

12. เอกสารอ้างอิง

กรมส่งเสริมการเกษตร ระบบสารสนเทศการผลิตทางด้านเกษตร Online

http://production.doae.go.th/report/report_main_land_02_A_new2.php?report_type= สืบค้นเมื่อ

7 สิงหาคม 2560

เบญจมาศ ศิลาชัย. 2558. กล้วย. สำนักพิมพ์มหาวิทยาลัยเกษตรศาสตร์, กรุงเทพฯ. 512 หน้า

เพ็ญจันทร์ สุธานุกุล และคณะ 2554. การคัดเลือกสายพันธุ์กล้วยน้ำว้าที่มีศักยภาพทางการค้าเพื่อการบริโภคผลสดเป็นอาหารเพื่อสุขภาพและการแปรรูป. รายงานผลงานวิจัย ศูนย์วิจัยพืชสวนสุโขทัย ปี 2553-2555.

เพ็ญจันทร์ สุธานุกุล และคณะ 2559. การทดสอบสายต้นกล้วยน้ำว้า. รายงานผลงานวิจัย ศูนย์วิจัยพืชสวนสุโขทัย ปี 2559-2560.

สำนักงานมาตรฐานสินค้าเกษตรและอาหารแห่งชาติ. 2548. มาตรฐานสินค้าเกษตรและอาหารแห่งชาติ มกช. 0006-2548 กล้วย. กระทรวงเกษตรและสหกรณ์. 26 หน้า

สายชล เกตุษา. 2528. สรีรวิทยาหลังการเก็บเกี่ยวผักและผลไม้ นครปฐม สำนักพิมพ์มหาวิทยาลัยเกษตรศาสตร์ 364 หน้า.

Horti Asia Blog.2556. กล้วยน้ำว่า. <http://oknation.nationtv.tv/blog/horti-asia/2013/02/18/entry-1>
 สืบค้นเมื่อ 6 ธันวาคม 2560.

13. ภาคผนวก

ผลวิเคราะห์ดิน แต่ละแหล่งทดสอบ

แหล่งทดสอบ	pH	%OM	P(ppm)	K (ppm)	ลักษณะดิน
ศูนย์วิจัยและพัฒนาการเกษตรเลย	4.97	1.45	7.94	54	silty clay
ศูนย์วิจัยพืชสวนสุโขทัย	6.4	2.53	47	160	clay loam
ศูนย์วิจัยและพัฒนาการเกษตรเพชรบุรี	5.69	1.99	27.47	107	

ภาพ สายพันธุ์กล้วยน้ำว่าที่คัดเลือก
 กล้วยน้ำว่าสุโขทัย 55-4



กล้วยน้ำว่าสายต้นสุโขทัย 55-50



ข้อมูลอุตุนิยมวิทยา

ข้อมูลอุตุนิยมวิทยา จังหวัดสุโขทัย ปี 2558-2560

	อุณหภูมิเฉลี่ย °c			ปริมาณฝน (มม.)			จำนวนวันฝนตก(วัน)			ความชื้นสัมพัทธ์ (%)		
	2558	2559	2560	2558	2559	2560	2558	2559	2560	2558	2559	2560
ม.ค.	23.4	23.8	26.0	38.8	29.0	42.7	3	3	7	75.7	72.9	79.9
ก.พ.	26.4	25.9	26.4	9.0	0	0	1	0	0	72.9	66.7	70.8
มี.ค.	29.5	29.0	29.6	45.8	2.20	37.4	5	1	3	74.7	61.2	70.4
เม.ย.	30.9	33.0	30.6	19.9	1.00	47.2	4	1	6	63.9	54.1	68.8
พ.ค.	32.2	31.6	30.5	28.5	99.6	371.2	9	10	15	67.1	65.0	80.1
มิ.ย.	31.2	28.9	30.0	66.9	233.7	180.5	10	16	12	68.7	81.3	80.5
ก.ค.	29.7	27.8	28.9	131.8	407.8	175.1	20	20	20	79.1	85.8	85.4
ส.ค.	29.6	27.9	29.5	167.5	113.8	323.1	10	24	17	79.7	83.5	83.6
ก.ย.	29.7	28.0	28.5	82.1	308.3	314.8	15	18	21	82.3	85.4	85.3
ต.ค.	28.4	27.8	28.6	97.2	152.4	155.1	10	15	7	84.0	85.4	88.5
พ.ย.	28.8	27.2		5.4	42.5		5	6		77.7	82.3	
ธ.ค.	26.4	24.9		14.4	0.60		3	1		77.5	77.8	
รวม/ เฉลี่ย	28.8	33.0	28.9	707.3	1,390.9	1,647.1	95	115	108	75.3	75.1	79.3

ที่มา: สถานีตรวจอากาศสุโขทัย (ศรีสำโรง) ณ.วันที่15 ตุลาคม2560

ข้อมูลอุตุนิยมวิทยา จังหวัดเพชรบุรี ปี 2558-2560

	อุณหภูมิเฉลี่ย °c			ปริมาณฝน (มม.)			จำนวนวันฝนตก(วัน)			ความชื้นสัมพัทธ์ (%)		
	2558	2559	2560	2558	2558	2559	2560	2558	2558	2559	2560	2558
ม.ค.	25.1	27.9	26.1	8.7	21.5	206.7	1	2	8	68.9	67.8	72.2
ก.พ.	28.0	29.5	25.0	17.4	0.6	209.1	2	1	9	77.5	66.5	60.0
มี.ค.	24.0	30.0	25.0	22.7	43.5	20.2	2	1	2	72.0	73.0	56.0
เม.ย.	25.5	28.5	26.0	52.8	19.5	43.5	5	1	7	72.0	67.0	85.5
พ.ค.	26.5	27.5	24.0	33.0	99.5	159.6	6	7	12	71.5	62.5	40.0
มิ.ย.	27.0	27.5	26.5	89.3	97.7	224.9	18	14	23	71.5	69.5	56.5
ก.ค.	25.0	28.5	26.5	48.7	122.7	102.8	8	15	19	69.0	58.0	59.5
ส.ค.	25.0	27.5	26.0	145.1	41.8	116.8	16	9	13	70.0	65.0	57.5
ก.ย.	25.5	22.5	26.0	268.9	226.4	223.5	33	17	24	63.5	58.5	58.5
ต.ค.	26.0	20.0	25.5	96.0	310.6	213.8	11	23	18	71.0	61.0	59.5
พ.ย.	25.5	22.5	25.5	127.1	13.2	375.8	17	6	28	71.0	61.0	75.5
ธ.ค.	25.5	24.0		9.0	4		1	2		67.0	68.5	
รวม/ เฉลี่ย	25.7	26.3	25.7	918.7	1,001	1,896.7	120	98	163	70.4	64.9	61.9

ที่มา: สถานีตรวจอากาศศูนย์วิจัยและพัฒนาการเกษตรเพชรบุรี ณ.วันที่ 6 ธันวาคม 2560

ข้อมูลอุตุนิยมวิทยา จังหวัดเลย ปี 2558-2560

	อุณหภูมิเฉลี่ย °c			ปริมาณฝน (มม.)			จำนวนวันฝนตก(วัน)			ความชื้นสัมพัทธ์ (%)		
	2558	2559	2560	2558	2558	2559	2560	2558	2558	2559	2560	2558
ม.ค.	20.0	21.9	23.1	11.5	57.4	8.7	2	6	3	73.6	75.6	78.8
ก.พ.	23.3	21.9	20.8	42.3	0	0.8	7	0	1	73.2	66.2	61.2
มี.ค.	27.0	27.3	26.2	35.5	27.5	54.9	7	1	9	72.8	59.6	71.2
เม.ย.	27.7	30.3	26.8	104.3	61.5	70.8	8	7	12	69.0	63.7	70.3
พ.ค.	28.7	28.5	27.2	78.7	109.9	351.3	13	22	15	77.4	79.3	83.1
มิ.ย.	28.8	27.8	26.6	92.8	152.2	241.5	9	15	17	76.7	82.3	82.5
ก.ค.	27.6	27.0	26.9	109.7	153.7	298.7	21	22	19	81.2	85.5	87.8
ส.ค.	27.4	27.0	27.2	107.7	262.9	163.2	15	22	21	83.6	86.3	86.1
ก.ย.	26.8	25.8	26.2	199.4	184.5	112.8	20	22	19	88.0	85.5	85.2

ต.ค.	25.5	26.3	25.4	80.2	94.9	0	10	22	12	86.3	87.5	88.3
พ.ย.	25.5	23.3		18.5	134		3	6		81.2	82.7	
ธ.ค.	23.2	21.8		15.8	0		4	0		78.0	81.0	
รวม/ เฉลี่ย	26.0	25.7	25.6	896.4	1,238.5	1,302.7	119	145	128	78.4	77.9	79.5

ที่มา: สถานีตรวจอากาศศูนย์วิจัยและพัฒนาการเกษตรเลย ณ.วันที่ 20 พฤศจิกายน 2560