

ชุมชนบ้านหินปิด

สถานที่ตั้งชุมชนบ้านหินปิด หมู่ที่ 5 ตำบลช้างแร้ง อำเภอบางสะพานน้อย จังหวัดประจวบคีรีขันธ์

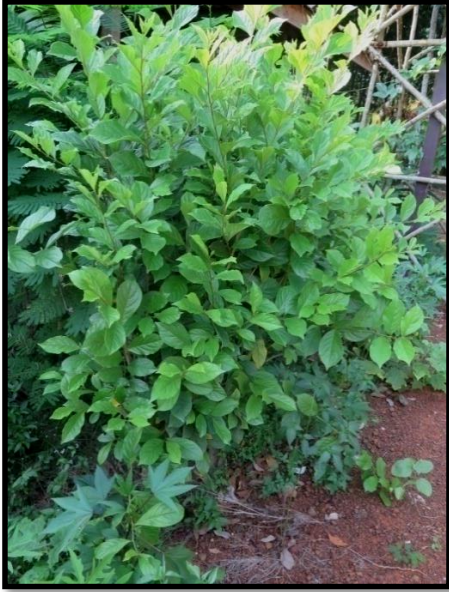
สถานที่เก็บรวบรวมข้อมูลชุมชนที่มีการอนุรักษ์พันธุ์พืชพื้นเมืองในชุมชน



พืชพื้นเมืองที่มีการอนุรักษ์ในชุมชน ได้แก่ ต้นค้อ ต้นหมากเฒ่า ต้นเหียงอกปลาหมอ ต้นส้มแป้น ต้นทางโตน ต้นกระทือ เถาองเสื่อ ต้นบุกคางคก ต้นพุม ต้นหงอนไก่ป่า ต้นเล็บรอก ต้นกล้วยป่า ต้นกระพ้อ ต้นกระซง และต้นเสม็ดชุน



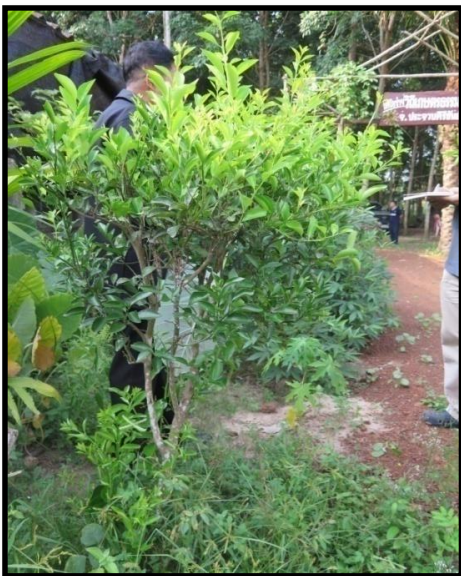
ต้นค้อ



ต้นหมากเฒ่า



ต้นเหียงอกปลาหมอ



ต้นส้มแป้น



ต้นทางโหนด



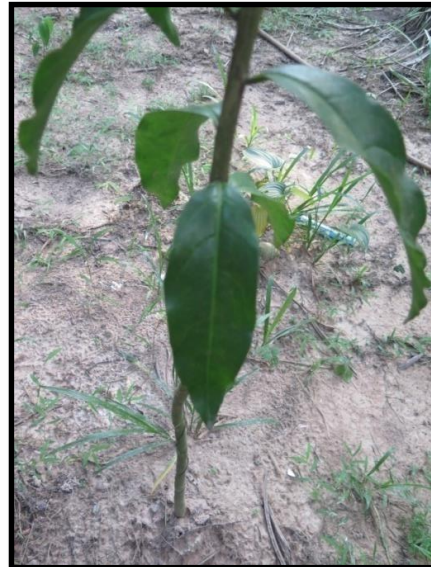
ต้นกระทือ



เถาองเสือ



ต้นบุกคางคก



ต้นพุ่ม



ต้นหงอนไก่ป่า



ต้นเล็บรอก



ต้นกล้วยป่า



ต้นกระพ้อ



หวายโป่ง



ต้นกระซง



ต้นเสม็ดขุน

ประวัติชุมชนหินปิด ตำบลช้างแรก

ตำบลช้างแรก แต่เดิมมีสองครอบครัวไปตั้งโรงงานน้ำมันยาง (ภาษาท้องถิ่นเรียกน้ำมันชัน) และมีการปลูกพืชต่าง ๆ ไว้เป็นอาหาร ต่อมา มีหมอเต่าสงฆ์ได้ไปตั้งคอกช้างอยู่ที่คลองลำจริง วันหนึ่งมีช้างลูกอ่อน 2 เชือกมาเข้าคอก หมอเต่าสงฆ์นำเอาแม่ช้างไป ส่วนลูกช้างได้นำมาแลกกับหัวมันเทศและผักของครอบครัวทำน้ำมันยาง พื้นที่ตรงนี้จึงเรียกว่า "บ้านช้างแรก" ต่อมาปี พ.ศ. 2481 ทางราชการได้สร้างถนนเพชรเกษมผ่าน กรมทางหลวงเขียนป้ายบ้านเป็น "บ้านช้างแรก" จึงเรียกชื่อดังกล่าวมาจนถึงปัจจุบัน

ลักษณะภูมิประเทศ

บ้านหินปิด ตำบลช้างแรก มีลักษณะทางกายภาพทั่วไปเป็นที่ราบเชิงเขาและที่ราบ พื้นที่ส่วนมากเป็นที่ราบเชิงเขา บางตอนเป็นที่ราบต่ำ มีที่ที่เป็นป่าทึบ ป่าโปร่ง ลำห้วย ลำคลอง ตั้งอยู่ทางทิศตะวันตกของที่ว่าการอำเภอบางสะพานน้อย ห่างจากที่ว่าการอำเภอ 8 กม. มีพื้นที่ 185,000 ไร่ มีแนวชายแดนติดต่อกับสาธารณรัฐสังคมนิยมแห่งสหภาพเมียนมาร์ยาวประมาณ 20 กม. ดินโดยทั่วไปเป็นดินร่วนปนทราย บางแห่งมีหินลูกรังปนอยู่ด้วย

ลักษณะภูมิอากาศ

บ้านหินปิด ตำบลช้างแรก มีสภาพอากาศค่อนข้างร้อนชื้นเกือบตลอดปี มี 3 ฤดูกาล

ฤดูฝน เริ่มตั้งแต่ปลายเดือนมิถุนายน ถึงต้นเดือนพฤศจิกายน ระยะเวลาประมาณ 5 เดือน

ฤดูหนาว เริ่มตั้งแต่กลางเดือนพฤศจิกายน ถึงเดือนมกราคม รวม 3 เดือน

ฤดูร้อน เริ่มตั้งแต่เดือนกุมภาพันธ์ ถึงเดือนพฤษภาคม รวม 4 เดือน

วัฒนธรรมและประเพณี

1. ประเพณีสลากภัต

ประเพณี "สลากภัต" นิยมทำในฤดูที่มีผลไม้อุดมสมบูรณ์ในระหว่างเดือน 6 จนถึงเดือน 8 เมื่อวัดใดจะจัดให้มีการถวายสลากภัต มักทายกผู้เป็นหัวหน้า จะกำหนดวัดและหาเจ้าภาพด้วยวิธีการต่าง ๆ เช่น ทำใบปิดไปปิดไว้หรือประกาศป่าวร้องหาเจ้าภาพร่วม ผู้ใดต้องการเป็นเจ้าภาพ ก็แจ้งชื่อไว้ ครั้นถึงวันกำหนดผู้เป็นเจ้าภาพก็จะมีการเตรียมสำหรับกับข้าว และเครื่องไทยทานตามกำลังของตน เช่น หมาก เมี่ยง บุหรี่ ไม้ขีดไฟ หอม กระเทียม สบู่ แปรงสีฟัน ข้าวสารน้ำตาล และน้ำอ้อย เป็นต้น ต่างก็จะนำมารวมกันไว้ในบริเวณวัด จากนั้น มักทายกผู้เป็นหัวหน้าก็จะนำเบอร์มาติดที่สำหรับกับข้าวของเจ้าภาพแต่ละรายแล้วเขียนเบอร์หมายเลขให้พระจับ เมื่อพระจับได้เบอร์อะไรของเจ้าภาพ คนใดก็ไปฉันสำหรับกับข้าวที่เจ้าภาพนำมา ส่วนใหญ่ของที่เตรียมไว้จะพอดีระหว่างเจ้าภาพและพระ ที่นิมนต์มา ข้อสำคัญในการทำบุญสลากภัต คือ เป็นการถวายทานแบบไม่เจาะจงตัวผู้รับ เมื่อพระองค์ใดจับได้เบอร์ของเจ้าภาพ เจ้าภาพไม่ควรแสดงความยินดีในผู้รับก่อนที่จะมีการจับสลาก มีการ ฟังเทศน์อย่างน้อย 1 กัณฑ์ ต่อจากนั้นก็จะมีการยกของประเคนตามสลาก เมื่อพระฉันเสร็จแล้วก็จะอนุโมทนาและให้พรเจ้าภาพก็กรวดน้ำอุทิศส่วนกุศลให้กับญาติผู้ล่วงลับไปแล้วเป็นอันเสร็จพิธี

2. ประเพณีสงกรานต์

กิจกรรมของชาวบ้านในประเพณีสงกรานต์ มีการทำบุญตักบาตร ซึ่งเป็นการสร้างบุญสร้างกุศลให้กับตนเอง อีกทั้งยังเป็นการอุทิศส่วนกุศลนั้นให้แก่ผู้ล่วงลับไปแล้ว การทำบุญในลักษณะนี้ มักจะมีการเตรียมไว้ล่วงหน้า เมื่อถึงเวลาทำบุญก็จะนำอาหารไปตักบาตรถวายพระภิกษุที่ศาลาวัด

โดยจัดเป็นที่รวมสำหรับการทำบุญ ในวันเดียวกันนี้ หลังจากที่ได้ทำบุญเสร็จเรียบร้อยแล้ว การสงฆ์น้ำพระ เป็น การรดน้ำพระพุทธรูปที่บ้านและที่วัด ซึ่งในบางครั้งก็จะมีการจัดให้สงฆ์น้ำพระสงฆ์เพิ่มเติม การ บังสกุลอัฐิ สำหรับเจ้ากระดูกของญาติผู้ใหญ่ที่ได้ล่วงลับไปแล้ว มักทำที่เก็บเป็นลักษณะของเจดีย์ จากนั้น จะนิมนต์พระไปบังสกุล การรดน้ำผู้ใหญ่ คือ การที่เราไปอวยพรผู้ใหญ่ที่ให้ความเคารพนับถือ เช่น ครูบา อาจารย์ มักจะนั่งลงกับที่ จากนั้น ผู้ที่รดก็จะเอาน้ำหอมเจือกับน้ำธรรมดาดกลงไปที่มือ ผู้ใหญ่ก็จะให้ศีลให้ พรผู้ที่รด หากเป็นพระก็อาจนำเอาผ้าสบงไปถวายเพื่อให้ผลัดเปลี่ยนด้วย แต่หากเป็นฆราวาส ก็ จะหาผ้าถุง หรือผ้าขาวม้าไปให้เปลี่ยน มีความหมายเป็นการเริ่มต้นสิ่งใหม่ ๆ ในวันปีใหม่ไทย

ผู้นำในชุมชน และกลุ่มผู้นุรักษ์

1. นายนันทปรีชา คำทอง
2. นายอนันต์ เกื้อหนุน
3. นายสวน คงศรี

อาณาเขตติดต่อ

ทิศเหนือ ติดกับ ต.ทองมงคล อ.บางสะพาน จ.ประจวบคีรีขันธ์

ทิศใต้ ติดกับ ต.ไชยราช อ.บางสะพานน้อย จ.ประจวบคีรีขันธ์

ทิศตะวันออก ติดกับ ต.บางสะพาน ต.ปากแพรก และ ต.ทรายทอง อ.บางสะพานน้อย จ.ประจวบคีรีขันธ์

ทิศตะวันตก ติดกับ สาธารณรัฐสังคมนิยมแห่งสหภาพเมียนมาร์

อาชีพ

อาชีพหลัก ทำสวน

อาชีพเสริม เลี้ยงโคนม ปลูกผัก

ภาพกิจกรรมการสำรวจชุมชนบ้านหินปิด

