

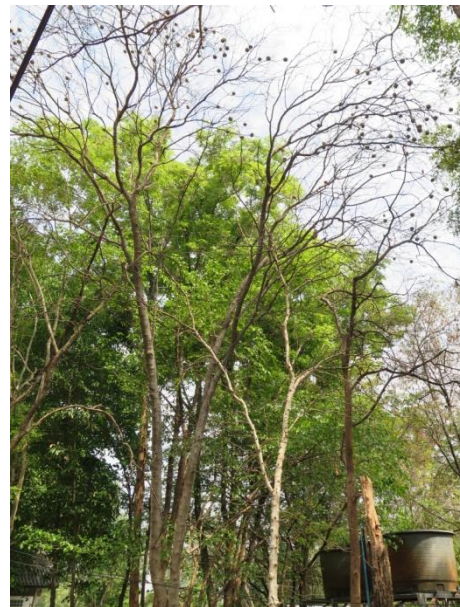
ชุมชนบ้านโฮ่ง

สถานที่ตั้งชุมชนบ้านโฮ่ง ตำบลบ้านโฮ่ง อำเภอบ้านโฮ่ง จังหวัดลำพูน



พืชพื้นเมืองที่มีการอนุรักษ์ในชุมชน

ได้แก่ มะตูม ฝรั่ง ฝรั่งแดง ปอป่า หลู่รีแพร์ (หลู่ฮีฮุ่ม) หลู่เอ็นฮัดหรือฝักกาดน้ำ จิงจูฉ่าย คาวตอง ตีปลากั้ง ฝักเซียงดา (ฝักจินดา) ฝักสลัด มะเกลือ ไม้แดง



มะตูม



ฟาง



ฝางแดง



ปอป่า



หญ้ารีแพร์ (หญ้าฮีมุ่ม)



หญ้าเอ็นยัดหรือหญ้าผักกาดน้ำ



จิงจูฉ่าย



ติปลากั้ง



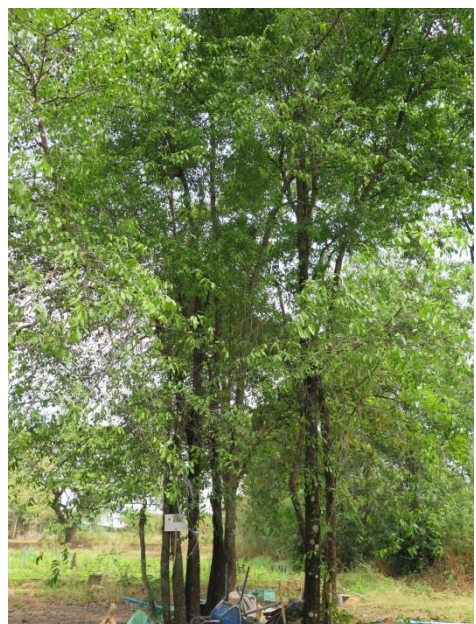
ผักเชียงดา (ผักจินดา)



ผักสลัด



มะเกลือ





คาวตอง



ไม้แดง



ลำไย

ประวัติความเป็นมา

คำว่า "โฮ่ง" เป็นภาษาพื้นเมือง แปลว่า ลุ่ม ต่ำ พื้นที่ส่วนใหญ่ของอำเภอบ้านโฮ่งเป็นบริเวณที่ราบลุ่มลาดต่ำเป็นแนวจากทิศใต้สู่ทิศเหนือ อำเภอบ้านโฮ่งเดิมมีฐานะเป็นตำบลขึ้นกับอำเภอป่าซาง แยกเป็นกิ่งอำเภอบ้านโฮ่ง เมื่อปี พ.ศ. 2460 และได้รับการยกฐานะเป็นอำเภอ เมื่อวันที่ 24 มิถุนายน พ.ศ. 2499 ในสมัยพระเจ้ากาวิละพื้นฟูบ้านเมืองได้กวาดต้อนผู้คนจากเมืองยองและเมืองใกล้เคียงมาไว้ที่เมืองลำพูน โดยตั้งเมืองลำพูนขึ้นใหม่ใน พ.ศ. 2348 ส่วนทางเมืองยองเองเจ้านายของเมืองยองก็ไม่คิดขึ้นกับล้านนา แต่ยังยินยอมสวามิภักดิ์กับพม่าพม่าพม่าผู้คนจำนวนหนึ่งกลับไปตั้งเมืองใหม่เป็นเมืองยองสืบต่อมาจนกระทั่งปัจจุบันในการฟื้นฟูเชียงใหม่ขึ้นพระเจ้านครศรีธรรมราชได้เทครัวคนจากเมืองอื่นๆมาหลายครั้ง สำหรับชาวยองมีการเทครัวลงมาจากเมืองยองราว พ.ศ. 2351- 2353 และ พ.ศ. 2356 หลังจากนั้นก็มีอีกแต่ไม่เด่นชัด

การอพยพผู้คนมายังล้านนา พวกเจ้าก็จะให้อยู่ในเมืองพร้อมไพร่ที่คอยรับใช้บางส่วน ไพร่ที่ถูกกวาดต้อนมา หากเป็นช่างฝีมือหรือไพร่ชั้นดีกำหนดให้อยู่ในเมือง เช่น กลุ่มไทใหญ่มีฝีมือในการปั้นหม้อให้อยู่บริเวณช่างเผือก ช่างม่อย วัวลาย (ในตัวเมืองเชียงใหม่ปัจจุบัน) ส่วนไพร่ไร้ฝีมือจะให้ไปตั้งถิ่นฐานอยู่นอกเมืองเพื่อประกอบอาชีพเกษตรกร เช่น ยองที่ลำพูนและสันกำแพง เมื่อตั้งถิ่นฐานแล้วสักระยะหนึ่งชุมชนขยายใหญ่ขึ้นก็เกิดการกระจายตัวออกจากเวียงยองสู่ป่าซางและบ้านโฮ่ง พวกที่มาตั้งถิ่นฐานใหม่จะตั้งชื่อบริเวณที่ตนมาอยู่อาศัยใหม่ตามชื่อหมู่บ้านเดิมที่ถูกกวาดต้อนลงมา แต่บางแห่งก็ตั้งชื่อตามลักษณะทางกายภาพของทำเลที่ตั้งใหม่

พื้นที่

เนื้อที่โดยประมาณทั้งตำบล 102.32 ตารางกิโลเมตร โดยมีพื้นที่ในเขตองค์การบริหารส่วนตำบล 71 ตารางกิโลเมตร หรือจำนวน 41,500 ไร่

เขตพื้นที่

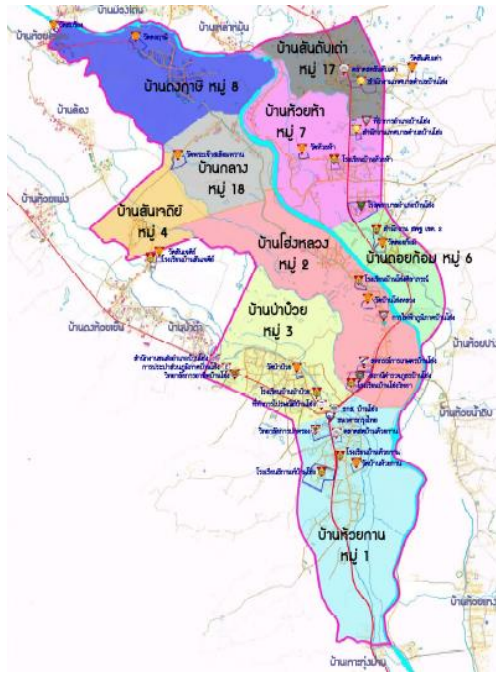
ทิศเหนือ	ติดต่อกับ	ตำบลเหล่ายาว อำเภอบ้านโฮ่ง จังหวัดลำพูน
ทิศตะวันออก	ติดต่อกับ	ตำบลนครเจดีย์ อำเภอบ้านโฮ่ง จังหวัดลำพูน
ทิศใต้	ติดต่อกับ	ตำบลป่าพลู อำเภอบ้านโฮ่ง จังหวัดลำพูน
ทิศตะวันตก	ติดต่อกับ	ตำบลหนองปลาซวย อำเภอบ้านโฮ่ง จังหวัดลำพูน

อาชีพ

ประชากรส่วนใหญ่ประกอบอาชีพเกษตรกรรม ซึ่งเป็นการเกษตรที่สามารถทำรายได้หมุนเวียนตลอดปีพืชเศรษฐกิจที่สำคัญได้แก่ หอมแดง กระเทียม ลำไย และข้าว

คำขวัญประจำอำเภอบ้านโฮ่ง

ถ้าหลวงงดงาม ลือนามหอมกระเทียม ลำไยรสเยี่ยม พระเจ้าสะเลียมหวานเลิศล้ำ น้ำตงงามแท้
แค่หลวงงามตา บูชาพระเจ้าตนหลวง บวงสรวงพระบาทสามยอด



แผนที่อำเภอบ้านโฮ่ง

ลักษณะภูมิประเทศ

พื้นที่ของเทศบาลตำบลบ้านโฮ่งด้านตะวันตกจะเป็นที่ราบเชิงเขา มีแม่น้ำลี้ไหลผ่านเขตเทศบาลตำบลบ้านโฮ่งระยะทางรวมประมาณ 11 กิโลเมตร ไหลมาจากอำเภอลี้ เข้าอำเภอบ้านโฮ่งที่ตำบลป่าพูลู และไหลสู่เขตเทศบาลฯ เริ่มที่บ้านห้วยกาน หมู่ที่ 1, บ้านโฮ่ง หมู่ที่ 2, บ้านดอยก้อม หมู่ที่ 6, บ้านห้วยห้า หมู่ที่ 7, บ้านกลาง หมู่ที่ 18 และบ้านดงคาชี หมู่ที่ 8 และไหลลงสู่แม่น้ำปิงที่อำเภอยางทอง น้ำแม่ลี้ หรือ แม่น้ำลี้ เป็นแม่น้ำสำคัญในจังหวัดลำพูน ต้นกำเนิดจากดอยขุนฮีฮุย ในอำเภอร่องคำ เชียงใหม่ ไหลผ่านอำเภอลี้ อำเภอบ้านโฮ่ง และอำเภอยางทอง ไหลลงสู่แม่น้ำปิงที่อำเภอยางทอง จังหวัดลำพูน โดยมีความยาวทั้งสิ้น 210 กิโลเมตร

ลักษณะภูมิอากาศ

อำเภอบ้านโฮ่ง เป็นอำเภอหนึ่งในจังหวัดลำพูน ตั้งอยู่ในภาคเหนือ ซึ่งตามตำแหน่งที่ตั้งอยู่ในเขตร้อนที่ค่อนข้างไปทางเขตอากาศอบอุ่นในฤดูหนาวจึงมีอากาศเย็นค่อนข้างหนาว แต่เนื่องจากอยู่ลึกเข้าไปในแผ่นดินห่างไกลจากทะเล จึงมีฤดูแล้งที่ยาวนานและอากาศจะร้อนถึงร้อนจัดในฤดูร้อน จังหวัดลำพูนมีสภาพภูมิอากาศแตกต่างกันอย่างเด่นชัด 3 ช่วงฤดู คือช่วงเดือนมีนาคมกับเมษายนมีอากาศร้อน ช่วงเดือนพฤษภาคมถึงเดือนตุลาคม จะมีฝนตกชุกเป็นฤดูฝนและช่วงเดือนพฤศจิกายนถึง เดือนกุมภาพันธ์ มีอากาศหนาวเย็นเป็นฤดูหนาว ซึ่งฤดูหนาวและฤดูร้อนนั้น เป็นช่วงฤดูแล้ง ที่มีระยะเวลาติดต่อกันประมาณ 6 เดือน ในช่วงฤดูฝนอีก 6 เดือน นั้น อากาศจะไม่ร้อนเท่ากับในฤดูร้อน และไม่หนาวเย็นเท่าฤดูหนาว คือมีอุณหภูมิปานกลางอยู่ระหว่างสองฤดูดังกล่าว

วัฒนธรรมและประเพณี

1. ประเพณีแห่แห่หลวง

ประเพณีแห่แห่หลวงของจังหวัดลำพูน เป็นประเพณีที่มีเอกลักษณ์เฉพาะของจังหวัดลำพูน โดยจัดขึ้นเป็นประจำทุกปี และเป็นวัฒนธรรมที่ดำรงในอำเภอบ้านโฮ่ง ซึ่งสอดคล้องกับคำขวัญของอำเภอบ้านโฮ่งที่ว่า “ถ้าหลวงดงงาม ลือนามหอมกระเทียม ลำไยรสเยี่ยม พระเจ้าสะเลียมหวานเลิศล้ำ น้ำตงงามแห่แห่หลวงงามตา บูชาพระเจ้าตนหลวง บวงสรวง พระบาทสามยอด”

แห่แห่หลวงงามตา หมายถึง ประเพณีการแห่แห่หลวง ซึ่งเป็นเอกลักษณ์ของชาวบ้านอำเภอบ้านโฮ่ง จังหวัดลำพูน (อาจจะบอกได้ว่ามีแห่งเดียวในโลก) คำว่า “แห่” เป็นภาษาพื้นบ้านล้านนาไทย (ยังไม่มีกรควบกล้ำอักษร) มีลักษณะเป็นไม้มัดก่า ทำมาจากไม้ไผ่จักเป็นซี่ๆหรือไม้อย่างอื่นๆ ที่สามารถติดๆ ไฟได้ง่าย เป็นไม้แห้งๆ นำมามัดเป็นการรวมกัน ใหญ่กว่ากำมือเล็กน้อยยาวไม่เกิน 1 เมตรหรือให้พอดีกับการถือ (คล้ายกับคำว่า “แคร้” ในพจนานุกรม หมายถึงที่นั่งหรือนอน มัดทำด้วยฟากหรือไม้ไผ่ซี่ๆ ถักติดกัน ฯลฯ) ประโยชน์ ในการใช้สอยไม้แห่ เนื่องจากล้านนาสมัยโบราณ ไม่มีไฟฉายหรือตะเกียงจึงใช้ไม้แห่จุดไฟให้สว่างเพื่อส่องทางในเวลาค่ำคืน เหมือนได้ไฟหรือคบเพลิง เมื่อยามเทศกาลลอยกระทงในเดือนยี่เป็ง ก็จะใช้ไม้แห่จุดไฟถวายเป็นพุทธบูชา ในสมัยล้านนาโบราณ ชาวบ้านได้กำหนดให้มีพิธีการ แห่แห่ไปถวายพระสงฆ์ในวัด แล้วจุดถวายเป็นพุทธบูชา ในวันยี่เป็งหรือวันเพ็ญเดือนสิบสอง อันเป็นพิธีหนึ่งในวัดลอยกระทงกล่าวคือในตอนเช้าตรู่ของวันยี่เป็ง วัดทุกวัดจะมีการเทศน์มหาชาติ ตอนสายจะมีการทำบุญตักบาตรและในตอนกลางคืน ชาวบ้านจะจัดทำต้นแห่ โดยจะช่วยกัน ประดับตกแต่งด้วยโคมไฟหรือสิ่งต่างๆอย่างสวยงามแล้วตั้งขบวนแห่กันไปถวายพระสงฆ์ในวัดที่ตนศรัทธา ต่อจากนั้นก็จุดไฟที่ต้นแห่ให้ลุกสว่างไสวไปทั่วบริเวณวัดเพื่อเป็นพุทธบูชาแล้ว จึงไปลอยกระทงเพื่อบูชาพระแม่คงคาและปล่อยเคราะห์กรรมต่างๆ ให้ลอยลอยไปตามแม่น้ำ เมื่อกาลเวลาล่วงเลยมายาวนานประเพณีการจุดไม้แห่ก็ได้ถูกสืบลึกลงไปในหลายที่หลายแห่ง เพราะได้มีการนำเอารูปเทียนหรือประทีปมาจุดแทน เนื่องจากหาซื้อได้ง่ายและสะดวกกว่า แต่ชาวอำเภอบ้านโฮ่งได้เล็งเห็นความสำคัญจึงยังคงมีการสืบสาน และอนุรักษ์ประเพณีการจุดแห่เอาไว้ อย่างต่อเนื่องไม่ให้อายุหายไป ซึ่งกล่าวกันว่าในอดีตกาล วัดดงฤาษี ซึ่งเป็นวัดที่เก่าแก่ของ อ.บ้านโฮ่ง มีฤาษีสองตนมาบำเพ็ญพรตอยู่ และความเชื่อกันว่า นอกจากจะจุดแห่เพื่อเป็นพุทธบูชาแล้ว ยังจุดเพื่อบูชาพระฤาษีอีกด้วย

ในสมัยปัจจุบัน การจุดแห่ใน อ.บ้านโฮ่ง ก็ได้มีการเปลี่ยนแปลงไปตามยุคสมัยนิยม คือมีการจัดเป็น 2 รูปแบบ ได้แก่ รูปแบบที่ 1 ก่อนวันยี่เป็ง 1 วัน ชาวบ้านจะช่วยกันจัดทำต้นแห่ โดยจะประดับตกแต่งให้สวยงามแล้วขอสูมาต้นแห่ แล้วจึงแห่ไปถวายพระสงฆ์ในวัดที่ตนศรัทธาหรือในบางแห่ง ก็จะมีการประกวดต้นแห่ด้วย รูปแบบที่ 2 สภาวัฒนธรรมอำเภอบ้านโฮ่งร่วมกับเทศบาลตำบลบ้านโฮ่งเป็นหลัก องค์การบริหารส่วนตำบล องค์การปกครองส่วนท้องถิ่น ชมรมกำนันผู้ใหญ่บ้าน องค์กรเอกชน หน่วยงานราชการต่างๆ องค์การบริหารส่วนจังหวัด โดยจะมีการแต่งตั้งคณะกรรมการประสานงานจัดงานประเพณีแห่แห่หลวง ประจำปี โดยมีกิจกรรมการประกวดต้นแห่หลวง (หลวง หมายถึง ใหญ่) ของหมู่บ้าน ตำบล หน่วยงานราชการ หน่วยงานเอกชนต่างๆ ซึ่งการประกวดนั้น มีการตัดสินในเรื่องรูปแบบขบวน นางงามแห่หลวง (ธิดาแห่หลวง) ความคิดสร้างสรรค์ ความสวยงาม ฯลฯ ตลอดจนจัดให้มีการประกวดอื่นๆ เพื่อความบันเทิงและรักษาวัฒนธรรมเช่น ประกวดร้องเพลง บอกลีลาดอกไม้ กระทงประดิษฐ์ แห่จำลอง เจดีย์ทราย เป็นต้น ประเพณีการแห่แห่หลวงเป็นเอกลักษณ์ทางวัฒนธรรมที่มีคุณค่าควรแก่การสืบทอดให้ชนรุ่นหลังต่อไป

2. งานประเพณีสงกรานต์บ้านโง้งหลวง (5 เป็ง)

ในทุกปี พุทธศาสนิกชนชาวอำเภอบ้านโง้ง จังหวัดลำพูน ร่วมประเพณี สงกรานต์พระเจ้าตนหลวง ซึ่งเป็นพระพุทธรูปศักดิ์สิทธิ์ ประจำอำเภอบ้านโง้ง ขนาดหน้าตักกว้าง 7.5 เมตร สูง 9.5 เมตร และมีอายุกว่า 652 ปี ที่วัดพระเจ้าตนหลวง ตำบลศรีเตี้ย อำเภอบ้านโง้ง จังหวัดลำพูน ซึ่งผู้ว่าราชการจังหวัดลำพูน จะเป็นประธานในพิธีสงกรานต์พระเจ้าตนหลวง (พระเจ้าหลีกเคราะห์) ซึ่งอำเภอบ้านโง้ง ร่วมกับองค์กรปกครองส่วนท้องถิ่น ในพื้นที่จัดขึ้นเพื่อสืบสานประเพณี อันติงามของชุมชนในพื้นที่ และส่งเสริมการท่องเที่ยวเชิงวัฒนธรรมของจังหวัดลำพูน ซึ่งผู้ว่าราชการจังหวัดลำพูน จะตักน้ำจากบ่อน้ำศักดิ์สิทธิ์ของวัด เพื่อประกอบพิธีสงกรานต์พระเจ้าตนหลวง และสืบชะตาเสริมความเป็นสิริมงคล

งานสงกรานต์พระเจ้าตนหลวง จัดขึ้นเป็นครั้งแรก เมื่อปี พ.ศ. 2506 หลังจากที่ พระครูอินทร์ตนคุณ เจ้าอาวาสวัดหลายแก้ว และพระดวงดี พรหมโชโต พร้อมด้วยคณะศรัทธา ได้ร่วมกันบูรณปฏิสังขรณ์ พระเจ้าตนหลวง และพื้นที่บริเวณวัดที่เสียหายจากภัยสงคราม และได้กำหนดให้วันแรม 15 ค่ำ เดือน 8 ของทุกปี เป็นวันจัดงานประเพณีสงกรานต์พระเจ้าตนหลวง เพื่อเป็นการดับทุกข์โศก โรคภัย เนื่องจากในวันสงกรานต์ดังกล่าว เป็นวันแรมเดือนดับ

3. ประเพณีกินสลาก (ทำบุญสลากภัตต์)

นิยมทำในเดือนสิบสองเหนือ(ประมาณเดือน สิงหาคม) เพื่ออุทิศส่วนกุศลให้แก่ญาติพี่น้อง พ่อแม่ บุพการีที่ได้ล่วงลับไปแล้ว

4. ประเพณีสงกรานต์พระบรมธาตุหริภุชชัย

พระบรมธาตุหริภุชชัย เป็นที่เคารพสักการะ ของผู้คนทั่วไปในจังหวัดลำพูนและจังหวัดใกล้เคียง นิยมทำกันในวันเพ็ญเดือนแปดเหนือ (เดือนพฤษภาคม) หรือที่เรียกว่าเดือนแปดเป็ง

5. ประเพณีพ้อนผีต่าง ๆ

ประเพณีพ้อนผีต่างๆ จะทำกันในเดือนเมษายน หลังสงกรานต์ เพื่อบวงสรวง ดวงวิญญาณ ของเจ้านายฝ่ายเหนือ

6. ประเพณีรดน้ำดำหัวผู้ใหญ่

ประเพณีรดน้ำดำหัวผู้ใหญ่ นิยมทำกันหลังวันสงกรานต์จะมีประเพณีรดน้ำดำหัวผู้ใหญ่ เพื่อเป็นการขอขมาผู้ใหญ่ที่เคารพ

7. ประเพณีแห่ลูกแก้ว

ประเพณีแห่ลูกแก้ว เป็นการแห่เด็กชายที่จะบรรพชาเป็นสามเณรในพระพุทธศาสนา

8. ประเพณีลอยกระทง หรืองานยี่เป็ง

จัดขึ้นในวันที่ 15 ค่ำ และวันแรม 1 ค่ำ เดือน 12 โดยจะมีการทำบุญที่วัด มีการลอยกระทงตาม แม่น้ำลำคลอง มีการประกวดกระทงขนาดใหญ่ การประกวดขบวนแห่ และนางนพมาศ

9. ประเพณีทำบุญปอย ได้แก่ ปอยหลวง ปอยน้อย

ปอยหลวง คือ งานทำบุญฉลองใหญ่ หลังจากที่วัดมีการจัดสร้างเสนาสนะภายในวัด เสร็จเรียบร้อย จะทำกันในช่วงเดือนกุมภาพันธ์ ถึงเดือนพฤษภาคม จะมีการตั้งต้นคร้วทานที่บ้าน แล้วแห่ไป ทำบุญกันที่วัด