



ประกาศกรมวิชาการเกษตร

เรื่อง แก้ไขข้อมูลโฆษณาคำขอให้ออกหนังสือรับรองพันธุ์พืชขึ้นทะเบียน ตามพระราชบัญญัติพันธุ์พืช
พ.ศ.๒๕๑๘

ตามประกาศกระทรวงเกษตรและสหกรณ์ เรื่อง หลักเกณฑ์ วิธีการ และเงื่อนไขการออกหนังสือ
รับรองพันธุ์พืชขึ้นทะเบียน ตามพระราชบัญญัติพันธุ์พืช พ.ศ.๒๕๑๘ พ.ศ.๒๕๔๗ กรมวิชาการเกษตรได้ออกประกาศ
คำขอให้ออกหนังสือรับรองพันธุ์พืชขึ้นทะเบียนฯ จำนวนทั้งสิ้น ๗ รายการ ลงวันที่ ๑๔ กันยายน ๒๕๕๘

เนื่องจากผู้ยื่นคำขอมีความประสงค์ขอแก้ไขข้อมูลพันธุ์ข้าว จำนวน ๓ รายการ ได้แก่ รายการที่ ๒
ข้าวพันธุ์ทับทิมชุมแพ รายการที่ ๓ ข้าวพันธุ์มะลินิลสุรินทร์ และรายการที่ ๖ ข้าวพันธุ์มะลิโกเมนสุรินทร์

ซึ่งกรมวิชาการเกษตรได้ตรวจสอบลักษณะประจำพันธุ์เบื้องต้นของพืชดังกล่าวเสร็จเรียบร้อยแล้ว
จึงขอยกเลิกข้อมูลพันธุ์ข้าวทั้ง ๓ พันธุ์ดังกล่าว และใช้ข้อมูลพันธุ์ข้าวตามเอกสารแนบท้ายประกาศนี้แทน
และหากมีผู้ใดประสงค์จะทักท้วงหรือมีข้อพิพาทว่า การยื่นคำขอให้ออกหนังสือรับรองพันธุ์พืชขึ้นทะเบียนดังกล่าว
เป็นไปโดยมิชอบ ให้แจ้งที่กลุ่มวิจัยการคุ้มครองพันธุ์พืช สำนักคุ้มครองพันธุ์พืช กรมวิชาการเกษตร จตุจักร
กรุงเทพมหานคร ๑๐๙๐๐ โทรศัพท์ ๐-๒๙๔๐-๗๒๑๔ ภายใน ๓๐ วัน นับตั้งแต่วันปิดประกาศเป็นต้นไป

ประกาศ ณ วันที่ ๑๒ เมษายน พ.ศ.๒๕๕๙

ส. วิชากรวงศ์

(นายสมชาย วิชากรวงศ์กุล)
อธิบดีกรมวิชาการเกษตร

ข้าวพันธุ์ทับทิมชุมแพ

ผู้ยื่นขอขึ้นทะเบียน

ชื่อ-สกุล กรมการข้าว

ที่อยู่ เลขที่ 50 ถนนพหลโยธิน แขวงลาดยาว เขตจตุจักร กรุงเทพมหานคร 10900

โทรศัพท์ 0 2561 4050

แหล่งที่มาและประวัติ

ข้าวพันธุ์ทับทิมชุมแพ (ข้าวเจ้าสายพันธุ์ SRN06008-18-1-5-7-CPA-20) เกิดจากการผสมพันธุ์ระหว่างข้าวเจ้าพันธุ์ขาวดอกมะลิ 105 กลายพันธุ์จากรังสี ทรงต้นเตี้ย (Semi-dwarf KDML105) ที่มีลักษณะต้านทานต่อโรคไหม้ ไม่ไวต่อช่วงแสงเป็นพันธุ์แม่ กับข้าวเจ้าพันธุ์สังข์หยดซึ่งเป็นข้าวเจ้าที่มีเยื่อหุ้มเมล็ดสีแดง ไวต่อช่วงแสง อายุสั้น ต้นสูง เป็นพันธุ์พ่อ ที่ศูนย์วิจัยข้าวสุรินทร์ ในฤดูนาปรังปี พ.ศ. 2549 และคัดเลือกข้าวพันธุ์ผสมแบบสืบตระกูล ข้าวที่ 1-6 ในฤดูนาปี พ.ศ. 2549-2554 ที่ศูนย์วิจัยข้าวสุรินทร์ และข้าวที่ 7 ในฤดูนาปี พ.ศ. 2555 ที่ศูนย์วิจัยข้าวชุมแพ ปลูกเปรียบเทียบผลผลิตในสถานี ในฤดูนาปี พ.ศ. 2556 หลังจากนั้นนำผลผลิตมาวิเคราะห์คุณภาพเมล็ดทางเคมี และทางกายภาพ ที่ศูนย์วิจัยข้าวอุบลราชธานี วิเคราะห์ปริมาณสารต้านอนุมูลอิสระฟีนอลิก ฟลาโวนอยด์ และฤทธิ์ในการต้านอนุมูลอิสระที่คณะวิทยาศาสตร์ มหาวิทยาลัยมหาสารคาม ปลูกประเมินลักษณะประจำพันธุ์ และทดสอบปฏิกริยาต่อโรค และแมลงศัตรูข้าวที่สำคัญ ที่ศูนย์วิจัยข้าวชุมแพ วิเคราะห์ปริมาณวิตามินอี แกมมา-ออโรซานอล และฤทธิ์ในการต้านอนุมูลอิสระที่คณะวิทยาศาสตร์ มหาวิทยาลัยเชียงใหม่ ในฤดูนาปี พ.ศ. 2557

ลักษณะประจำพันธุ์ทางพฤกษศาสตร์

ชนิด/ประเภท ข้าว วงศ์หญ้า Poaceae ชื่อวิทยาศาสตร์ *Oryza sativa* L. พืชล้มลุก เป็นข้าวนาสวน ไม่ไวต่อช่วงแสง

ต้น ทรงกอ ในระยะออกดอก 50 เปอร์เซ็นต์ มีลักษณะตั้งตรง มีความสูงของต้นวัดถึงปลายรวง 113 เซนติเมตร สีปล้องในระยะออกดอก 50 เปอร์เซ็นต์ มีสีเขียว ความแข็งของต้นในระยะหลังออกดอก 20 วัน พบว่า แข็งมาก (ทุกต้นตั้งตรง)

ใบ ในระยะแตกกอเต็มที่ ใบมีสีเขียว มุมปลายใบมีลักษณะตั้งตรง แผ่นใบมีขน กาบใบมีสีเขียว ในระยะออกดอก 20 วัน ความยาวใบ 46.14 เซนติเมตร กว้าง 1.40 เซนติเมตร ระยะเก็บเกี่ยว ใบแก่ข้าว ระยะแตกกอ ลิ่นใบมีสีขาว รูปร่างมีสองยอด ความยาวของลิ่นใบ 29.80 มิลลิเมตร หูใบมีสีเหลืองอ่อน ข้อต่อใบมีสีเขียวอ่อน มุมใบตรงตั้งตรง ยาว 43.60 เซนติเมตร กว้าง 2.14 เซนติเมตร

ดอก/ช่อดอก ความยาวของรวงในระยะเก็บเกี่ยว 28.74 เซนติเมตร ในระยะออกดอก 20 วัน รวงมีความแน่นปานกลาง การแตกกระแ้งปานกลาง การยึดของคอรวงสั้น จำนวนเมล็ดดีต่อรวง 167 เมล็ด ในระยะเก็บเกี่ยว มีการติดเมล็ดมาก (93.71 เปอร์เซ็นต์) การรวงของเมล็ดน้อย ระดับการนวดปานกลาง มีจำนวนรวงต่อกอ 13.4 รวง ในระยะออกดอก 50 เปอร์เซ็นต์

	ยอดเกสรเพศเมียมีสีเหลือง สีของปลายยอดดอกมีสีขาว ความยาวของกลีบรองดอกสั้น (<2 มิลลิเมตร) สีของกลีบรองดอกสีฟาง
เมล็ด	ระยะเก็บเกี่ยว เปลือกเมล็ดมีสีฟาง ขนสั้น ไม่มีหาง ยอดเมล็ดมีสีขาว ชนิดของข้าวจัดเป็น ข้าวเจ้า ข้าวสารมีลักษณะชุ่นคล้ายข้าวเหนียว ระยะพักตัวของเมล็ด 6 สัปดาห์ ขนาดของข้าวเปลือกยาว 10.1 มิลลิเมตร กว้าง 2.56 มิลลิเมตร หนา 2.03 มิลลิเมตร น้ำหนักข้าวเปลือก 1,000 เมล็ด 25.90 กรัม ขนาดของข้าวกล้อง ยาว 7.73 มิลลิเมตร กว้าง 2.02 มิลลิเมตร หนา 1.79 มิลลิเมตร ข้าวกล้องมีรูปร่างเรียวยาว
ลักษณะอื่น ๆ	มีอายุถึงวันออกดอก 50 เปอร์เซ็นต์ คือ 106 วันหลังงอก หรืออายุเก็บเกี่ยว 136 วันหลังงอก พื้นที่แนะนำให้ปลูก คือ พื้นที่นาฉนวน และนาชลประทานในพื้นที่ที่ต้องการข้าวคุณภาพพิเศษ
ลักษณะเด่น	เป็นข้าวเจ้าไม่วิถีต่อช่วงแสง กอตั้งตรง ลำต้นค่อนข้างแข็ง ใบสีเขียว การแก่ของใบที่ระยะเก็บเกี่ยวจัดเป็นใบแก่ช้า ข้าวกล้องสีแดง เมล็ดยาว คุณภาพการสีดี อมีโลสต่ำ ความคงตัวของแป้งสูง 68.0 มีอุณหภูมิแป้งสุกต่ำ มีปริมาณสารต้านอนุมูลอิสระฟีนอลิกและฟลาโวนอยด์สูง (ปริมาณสารต้านอนุมูลอิสระฟีนอลิกทั้งหมด 7,804 mgGAE/100 g of sample และฟลาโวนอยด์ทั้งหมด 5,233) วิตามินอี โดยเฉพาะ α -Tocopherol สูง (13.48 ug/g) และ Y-Oryzanols สูง ฤทธิ์ต้านอนุมูลอิสระมาก (ค่า IC50 2.68 mg/mL) และความสามารถในการรีดิวซ์เหล็กสูง (3.89 mM/g of sample mgCE/100 g of sample) คุณภาพการหุงต้ม และรับประทานดี โดยข้าวสารหุงสุกนุ่มมาก ข้าวกล้อง และข้าวซ้อมมือหุงสุกนุ่ม ข้าวกล้องหุงสุกมีสีแดงใสคล้ายสีของทับทิม (Ruby) ทำการขยายเมล็ดพันธุ์เผยแพร่ในปี พ.ศ. 2557



ต้นข้าวระยะแตกกอ



ลำต้นและทรงกอ

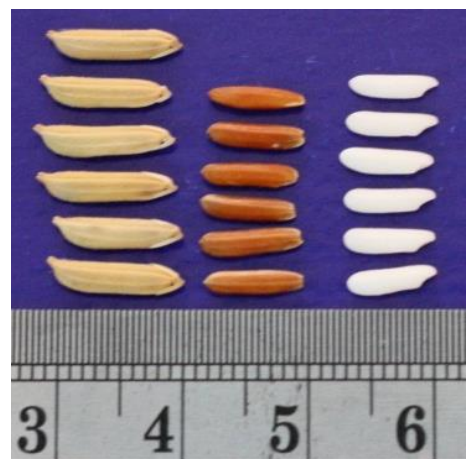


รวงและความยาวรวง



ข้าวเปลือก ข้าวกล้อง และข้าวสารของข้าวเจ้า พันธุ์ทับทิมชุมแพ Semi-dwarf KDML105 และสังข์หยดพัทลุง

ข้าวพันธุ์ทับทิมชุมแพ



เมล็ดข้าวเปลือก ข้าวกล้อง และข้าวสาร

ข้าวพันธุ์มะลินิลสุรินทร์

ผู้ยื่นขอขึ้นทะเบียน

ชื่อ-สกุล กรมการข้าว
ที่อยู่ เลขที่ 50 ถนนพหลโยธิน แขวงลาดยาว เขตจตุจักร กรุงเทพมหานคร 10900
โทรศัพท์ 0 2561 4050

แหล่งที่มาและประวัติ

ข้าวเจ้าพันธุ์มะลินิลสุรินทร์ เกิดจากความร่วมมือระหว่างศูนย์วิจัยข้าวสุรินทร์ ศูนย์วิจัยข้าวสกลนคร กองวิจัยและพัฒนาข้าว กรมการข้าว คณะเทคโนโลยี คณะวิทยาศาสตร์ มหาวิทยาลัยมหาสารคาม คณะแพทยศาสตร์ มหาวิทยาลัยขอนแก่น และสาขาวิชาเทคโนโลยีการอาหาร มหาวิทยาลัยเทคโนโลยีสุรนารี เป็นข้าวเจ้าหอมต่างสี ได้จากการคัดเลือกพันธุ์บริสุทธิ์ข้าวเจ้าพันธุ์พื้นเมืองไวต่อช่วงแสง พันธุ์มะลินิลดำเบอร์ 53 จากแปลงแสดงพันธุ์ข้าวพื้นเมืองของศูนย์วิจัยข้าวสุรินทร์ปี พ.ศ. 2548 ชื่อสายพันธุ์ SRNC05053 ปลูกคัดเลือกพันธุ์บริสุทธิ์แบบรวงต่อแถว 2 ครั้ง ในฤดูนาปรังปี พ.ศ. 2549 และฤดูนาปี พ.ศ. 2549 จนได้ข้าวสายพันธุ์ SRNC05053-6-2 พันธุ์บริสุทธิ์ที่มีเยื่อหุ้มเมล็ดสีดำ ผลผลิต 310 กิโลกรัมต่อไร่ มีฤทธิ์ในการต้านอนุมูลอิสระสูง ด้านการชิมเศร้า วิตกกังวล และยับยั้งการเจริญเติบโตต่อเซลล์มะเร็งลำไส้ใหญ่

ลักษณะประจำพันธุ์ทางพฤกษศาสตร์

ชนิด/ประเภท ข้าว วงศ์หญ้า Poaceae ชื่อวิทยาศาสตร์ *Oryza sativa* L. พีชล้มลุก เป็นข้าวนาสวน
ไวต่อช่วงแสง

ต้น ทรงกอในระยะออกดอก 50 เปอร์เซ็นต์ มีลักษณะกอตั้ง มีความสูงของต้นวัดถึงปลายรวง 120 เซนติเมตร สีปล้องในระยะออกดอก 50 เปอร์เซ็นต์ มีสีเหลืองอ่อน ความแข็งแรงของต้นในระยะหลังออกดอก 20 วัน พบว่า ค่อนข้างแข็งแรง

ใบ ในระยะแตกกอเต็มที่ ใบมีสีเขียวจาง มุมปลายใบมีลักษณะหลายแบบปนกัน แผ่นใบมีขน กาบใบมีสีเขียว ในระยะออกดอกแล้ว 20 วัน ความยาวใบ 53.90 เซนติเมตร กว้าง 1.46 เซนติเมตร การแก้งของใบที่ระยะเก็บเกี่ยวจัดเป็นใบแก่ค่อนข้างช้า ใบเขียว ในระยะแตกกอสิ้น ใบมีสีเขียว รูปร่างมีสองยอด ความยาวของลิ้นใบ 2.54 มิลลิเมตร หูใบมีสีขาว ข้อต่อใบมีสีเขียวอ่อน มุมใบตรงตั้งตรง ยาว 43.26 เซนติเมตร กว้าง 1.75 เซนติเมตร

ดอก/ช่อดอก ความยาวของรวงในระยะเก็บเกี่ยว 29.8 เซนติเมตร ในระยะออกดอก 20 วัน ลักษณะของรวงมีความแน่นปานกลาง การแตกกระแ่งปานกลาง การยึดของคอรวงสั้น จำนวนเมล็ดดีต่อรวง 186 เมล็ด ในระยะเก็บเกี่ยว มีการติดเมล็ดมาก (>90 เปอร์เซ็นต์) การร่วงของเมล็ดปานกลาง การนวดปานกลาง มีจำนวนรวงต่อกอ 9 รวง ในระยะออกดอก 50 เปอร์เซ็นต์ ยอดเกสรเพศเมียมีสีขาว สีของปลายยอดดอกมีสีขาว ความยาวของกลีบรองดอกยาว (<2.5 มิลลิเมตร) สีของกลีบรองดอกมีสีขาว

เมล็ด ในระยะเก็บเกี่ยว เปลือกเมล็ดมีสีฟางรองดำ ขนสั้น เมล็ดไม่มีหาง ข้าวกล้องมีสีม่วงดำ ยอดเมล็ดมีสีขาว ชนิดของข้าวจัดเป็นข้าวเจ้า การเป็นท้องไขค่อนข้างมาก (1.6-2.0) ระยะพักตัวของเมล็ด 8 สัปดาห์ ขนาดของข้าวเปลือกยาว 10.09 มิลลิเมตร กว้าง 2.7 มิลลิเมตร หนา 1.9 มิลลิเมตร น้ำหนักข้าวเปลือก 1,000 เมล็ด 19.9 กรัม

ขนาดของข้าวกล้องยาว 7.44 มิลลิเมตร กว้าง 2.01 มิลลิเมตร หนา 1.68 มิลลิเมตร
ข้าวกล้องมีรูปร่างเรียวยาว

ลักษณะอื่น ๆ วันออกดอก 50 เปอร์เซ็นต์ 20-28 ตุลาคม วันเก็บเกี่ยว 20-28 พฤศจิกายน พื้นที่แนะนำ
ให้ปลูก คือ พื้นที่เกษตรอินทรีย์ใช้ปัจจัยการผลิตต่ำ และต้องการข้าวคุณภาพพิเศษ

ลักษณะเด่น มีคุณภาพทางกายภาพ เคมี และการหุงต้มรับประทานดี คือ เป็นข้าวเมล็ดเรียวยาว
เปอร์เซ็นต์อมิโลสต่ำ ข้าวสุกเหนียว นุ่ม และมีกลิ่นหอม ด้านสารต้านอนุมูลอิสระ
พบว่า มีสารประกอบฟีนอลิกในเมล็ดปริมาณสูง (1,592.00 mg GAE/100 g of sample)
ปริมาณแอนโทไซยานินรวมในเมล็ด 5.5 mg/100 g มีฤทธิ์ในการต้านอนุมูลอิสระสูง
ด้านการซึมเศร้า การวิตกกังวล และยับยั้งการเจริญเติบโตต่อเซลล์มะเร็งลำไส้ใหญ่



การคัดพันธุ์บริสุทธิ์ข้าวมะลิดำ เบอร์ 53



ต้นข้าวระยะแตกกอ



เมล็ดข้าวเปลือก ข้าวกล้อง และข้าวสาร



รวงและความยาวรวง

ข้าวพันธุ์มะลิสุรินทร์

ข้าวพันธุ์มะลิโกเมนสุรินทร์

ผู้ยื่นขอขึ้นทะเบียน

ชื่อ-สกุล กรมการข้าว
ที่อยู่ เลขที่ 50 ถนนพหลโยธิน แขวงลาดยาว เขตจตุจักร กรุงเทพมหานคร 10900
โทรศัพท์ 0 2561 4050

แหล่งที่มาและประวัติ

ข้าวเจ้าพันธุ์มะลิโกเมนสุรินทร์ เกิดจากความร่วมมือระหว่างศูนย์วิจัยข้าวสุรินทร์ ศูนย์วิจัยข้าวสกลนคร สำนักวิจัยและพัฒนาข้าว คณะเทคโนโลยี และคณะวิทยาศาสตร์ มหาวิทยาลัยมหาสารคาม เป็นข้าวเจ้าหอม ได้จากการคัดเลือกพันธุ์บริสุทธิ์ข้าวเจ้าพันธุ์พื้นเมืองไวต่อช่วงแสง พันธุ์มะลิแดงเบอร์ 54 จากแปลงแสดงพันธุ์ข้าวพื้นเมืองของศูนย์วิจัยข้าวสุรินทร์ปี พ.ศ. 2548 ชื่อสายพันธุ์ SRNC05054 ปลุกคัดเลือกพันธุ์บริสุทธิ์แบบรวงต่อแถว 2 ครั้ง ในฤดูนาปรังปี พ.ศ. 2549 และฤดูนาปี พ.ศ. 2549 จนได้ข้าวสายพันธุ์ SRNC05054-2-1 พันธุ์บริสุทธิ์ที่มีเยื่อหุ้มเมล็ดสีแดง ผลผลิต 458 กิโลกรัมต่อไร่ มีคุณภาพทางกายภาพ เคมี และการหุงต้มรับประทานดี คือ เป็นข้าวเมล็ดเรียวยาว เปอร์เซ็นต์อมิโลสต่ำ ข้าวสุกเหนียว นุ่ม มีกลิ่นหอม และมีสารต้านอนุมูลอิสระสารประกอบฟีนอลิกในเมล็ดปริมาณสูง

ลักษณะประจำพันธุ์ทางพฤกษศาสตร์

ชนิด/ประเภท ข้าว วงศ์หญ้า Poaceae ชื่อวิทยาศาสตร์ *Oryza sativa* L. พืชล้มลุก เป็นข้าวนาสวน ไวต่อช่วงแสง

ต้น ทรงกอในระยะออกดอก 50 เปอร์เซ็นต์ มีลักษณะตั้งตรง มีความสูงของต้นวัดถึงปลายรวง 141 เซนติเมตร สีปล้องในระยะออกดอก 50 เปอร์เซ็นต์ มีสีเขียว ความแข็งแรงของต้นในระยะหลังออกดอก 20 วัน พบว่า แข็งมาก (ทุกต้นตั้งตรง)

ใบ ในระยะแตกกอเต็มที่ ใบมีสีเขียวจาง มุมปลายใบมีลักษณะตั้งตรง แผ่นใบมีขน กาบใบมีสีเขียว ในระยะออกดอกแล้ว 20 วัน ความยาวใบ 57.54 เซนติเมตร กว้าง 1.26 เซนติเมตร การแก่งของใบที่ระยะเก็บเกี่ยวจัดเป็นใบแก่ค่อนข้างช้า ใบเขียว ในระยะแตกกอสิ้นใบมีสีเขียว รูปร่างมีสองยอด ความยาวของลิ้นใบ 2.76 มิลลิเมตร หูใบมีสีขาว ข้อต่อใบมีสีเขียวอ่อน มุมใบตรงตั้งตรง ยาว 43.60 เซนติเมตร กว้าง 2.14 เซนติเมตร

ดอก/ช่อดอก ความยาวของรวงในระยะเก็บเกี่ยว 28 เซนติเมตร ระยะออกดอก 20 วัน ลักษณะของรวงมีความแน่นปานกลาง การแตกกระแ่งปานกลาง การยึดของคอรวงยาว จำนวนเมล็ดดีต่อรวง 184 เมล็ด ในระยะเก็บเกี่ยว มีการติดเมล็ดมาก (75-90 เปอร์เซ็นต์) เมล็ดร่วงปานกลาง ระดับการนวดง่าย มีจำนวนรวงต่อกอ 9 รวง ในระยะออกดอก 50 เปอร์เซ็นต์ ยอดเกสรเพศเมียมีสีขาว สีของปลายยอดดอกมีสีขาว ความยาวของกลีบรองดอกยาว (<2.5 มิลลิเมตร) สีของกลีบรองดอกมีสีขาว

เมล็ด ในระยะเก็บเกี่ยว สีของเปลือกเมล็ดมีสีฟาง ไม่มีหาง ขนสั้น ข้าวกล้องมีสีแดง สีของยอดเมล็ดมีสีขาว ชนิดของข้าวจัดเป็นข้าวเจ้า การเป็นท้องไขค่อนข้างมาก (1.6-2.0) ระยะพักตัวของเมล็ด 8 สัปดาห์ ขนาดของข้าวเปลือกยาว 10.1 มิลลิเมตร กว้าง 2.5 มิลลิเมตร

- หนา 1.98 มิลลิเมตร น้ำหนักข้าวเปลือก 1,000 เมล็ด 26.4 กรัม ขนาดของข้าวกล้องยาว 7.46 มิลลิเมตร กว้าง 2.13 มิลลิเมตร หนา 1.80 มิลลิเมตร ข้าวกล้องมีรูปร่างเรียวยาว
- ลักษณะอื่น ๆ** วันออกดอก 50 เปอร์เซ็นต์ 27-29 ตุลาคม วันเก็บเกี่ยว 27-29 พฤศจิกายน เหมาะสำหรับปลูกในพื้นที่เกษตรอินทรีย์ใช้ปัจจัยผลิตต่ำ และต้องการคุณภาพพิเศษ
- ลักษณะเด่น** มีคุณภาพทางกายภาพ เคมี และการหุงต้มรับประทานดี คือ เป็นข้าวเมล็ดเรียวยาว เปอร์เซ็นต์อมิโลสต่ำ ข้าวสุกเหนียว นุ่ม และมีกลิ่นหอม ด้านสารต้านอนุมูลอิสระพบว่า มีสารประกอบฟีนอลิกในเมล็ดปริมาณสูง (2,198.25 mg GAE/100 g of sample)



การตัดพันธุ์บริสุทธิ์ข้าวพันธุ์มะลิแดงเบอร์ 54



ต้นข้าวระยะแตกกอ



ลำต้นและทรงกอ



รวงและความยาวรวง



เมล็ดข้าวเปลือก ข้าวกล้อง และข้าวสาร

ข้าวพันธุ์มะลิโกเมนสุรินทร์