



ประกาศกรมวิชาการเกษตร

เรื่อง โฆษณาคำขอให้ออกหนังสือรับรองพันธุ์พืชขึ้นทะเบียนตามพระราชบัญญัติพันธุ์พืช พ.ศ. ๒๕๑๘

ตามประกาศกระทรวงเกษตรและสหกรณ์ เรื่อง หลักเกณฑ์ วิธีการ และเงื่อนไข การออกหนังสือรับรองพันธุ์พืชขึ้นทะเบียน ตามพระราชบัญญัติพันธุ์พืช พ.ศ. ๒๕๑๘ พ.ศ. ๒๕๔๗ ได้กำหนดขั้นตอนการออกหนังสือรับรองพันธุ์พืชขึ้นทะเบียน โดยให้กรมวิชาการเกษตร ดำเนินการตรวจสอบลักษณะประจำพันธุ์เบื้องต้นของพืชที่ยื่นคำขอ นำไปตีประกาศที่กรมวิชาการเกษตร และที่ในเว็บไซต์ของกรมวิชาการเกษตร เพื่อให้บุคคลทั่วไปได้มีโอกาสทักท้วงภายใน ๓๐ วัน นับแต่วันตีประกาศ นั้น

บัดนี้ ได้มีผู้มายื่นคำขอให้ออกหนังสือรับรองพันธุ์พืชขึ้นทะเบียน ตามพระราชบัญญัติพันธุ์พืช พ.ศ. ๒๕๑๘ จำนวน ๖ พันธุ์ ให้เป็นพันธุ์พืชขึ้นทะเบียนฯ ดังนี้

๑. อ้อย (*Saccharum officinarum* L.) พันธุ์ทองภูมิ 6
๒. อ้อย (*Saccharum officinarum* L.) พันธุ์ทองภูมิ 7
๓. มะปราง (*Bouea macrophylla* Griff.) พันธุ์หวานไข่ทอง
๔. มะยงชิด (*Bouea macrophylla* Griff.) พันธุ์ทองใหญ่หัวเขียว
๕. มะยงชิด (*Bouea macrophylla* Griff.) พันธุ์ชิดบุญส่ง
๖. แตงเทศ (*Cucumis melo* L.) พันธุ์ ศฝก.7

กรมวิชาการเกษตรได้ตรวจสอบลักษณะประจำพันธุ์เบื้องต้นของพืชดังกล่าวเสร็จเรียบร้อยแล้ว จึงขอประกาศลักษณะประจำพันธุ์เบื้องต้นของพันธุ์พืชดังกล่าวให้ทราบโดยทั่วกัน ปราบกฏตามเอกสารแนบท้ายประกาศนี้ และหากมีผู้ใดประสงค์จะทักท้วงหรือมีข้อพิสูจน์ ว่าการยื่นคำขอให้ออกหนังสือรับรองพันธุ์พืชขึ้นทะเบียนฯ ดังกล่าวเป็นไปโดยมิชอบ ให้แจ้งที่กลุ่มวิจัยการคุ้มครองพันธุ์พืช สำนักคุ้มครองพันธุ์พืช กรมวิชาการเกษตร จตุจักร กรุงเทพมหานคร ๑๐๙๐๐ โทรศัพท์ ๐ ๒๙๔๐ ๗๒๑๔ ภายใน ๓๐ วัน นับแต่วันตีประกาศเป็นต้นไป

ประกาศ ณ วันที่ ๑๕ พฤษภาคม พ.ศ. ๒๕๖๒

(นางสาวเสริมสุข สลักเพ็ชร์)
อธิบดีกรมวิชาการเกษตร

อ้อย (*Saccharum officinarum* L.)

พันธุ์ทองภูมิ 6

ผู้ยื่นคำขอขึ้นทะเบียน

ชื่อ - สกุล

1. สำนักงานพัฒนาวิทยาศาสตร์และเทคโนโลยีแห่งชาติ (สวทช.)
2. มหาวิทยาลัยเกษตรศาสตร์

ที่อยู่

1. 111 อุทยานวิทยาศาสตร์ประเทศไทย ถนนพหลโยธิน ตำบลคลองหนึ่ง อำเภอคลองหลวง จังหวัดปทุมธานี 12120
2. 50 ถนนงามวงศ์วาน แขวงลาดยาว เขตจตุจักร กรุงเทพมหานคร 10900

โทรศัพท์

1. 0 2564 7000 ต่อ 1321
2. 0 2942 8200-45

แหล่งที่มาและประวัติพันธุ์

อ้อยพันธุ์ทองภูมิ 6 (อ้อยโคลน TBy27-0590) เป็นพันธุ์ที่ได้มาจากการปรับปรุงพันธุ์โดยวิธีการผสมพันธุ์ระหว่าง อ้อยพันธุ์อุ้มทอง 1 (พันธุ์แม่) กับอ้อยพันธุ์เค 84-200 (K84-200) (พันธุ์พ่อ) ในปี พ.ศ. 2548 ที่สถานีผสมพันธุ์อ้อยบ้านทิพเย ตำบลชะแล อำเภอดงหลวง จังหวัดกาญจนบุรี โดยโครงการจัดการเชื้อพันธุ์กรรมและการปรับปรุงพันธุ์อ้อย ภายใต้การสนับสนุนงบประมาณจาก สำนักงานพัฒนาวิทยาศาสตร์และเทคโนโลยีแห่งชาติ (สวทช.) โดยมีนายประเสริฐ ฉัตรวิชระวงษ์ อาจารย์ประจำภาควิชาพืชไร่ ภาควิชาเกษตร กำแพงแสน มหาวิทยาลัยเกษตรศาสตร์ เป็นหัวหน้าโครงการ โดยช่วงเวลาการดำเนินการคัดเลือกและเปรียบเทียบพันธุ์เป็นดังนี้

- | | |
|------------------|--|
| ปีพ.ศ. 2549 | คัดเลือกพันธุ์อ้อยในขั้นกอเดี่ยว (individual selection) ดำเนินการที่แปลงทดลอง ภายในมหาวิทยาลัยเกษตรศาสตร์ วิทยาเขตกำแพงแสน |
| ปีพ.ศ. 2550 | การคัดเลือกอ้อยในขั้นโคลนต่อแถว (clone per row) ดำเนินการที่แปลงทดลอง ภายในมหาวิทยาลัยเกษตรศาสตร์ วิทยาเขตกำแพงแสน |
| ปีพ.ศ. 2551-2553 | การเปรียบเทียบพันธุ์อ้อยเบื้องต้น (preliminary yield testing) ดำเนินการที่แปลงทดลองภายในมหาวิทยาลัยเกษตรศาสตร์ วิทยาเขตกำแพงแสน |
| ปีพ.ศ. 2554-2556 | การเปรียบเทียบพันธุ์อ้อยขั้นมาตรฐาน (standard yield trial) ดำเนินการแปลงทดลองมหาวิทยาลัยเกษตรศาสตร์ และแปลงเกษตรกร จ.นครสวรรค์ |
| ปีพ.ศ. 2556-2558 | การเปรียบเทียบพันธุ์อ้อยในท้องถิ่น (regional yield trial) จำนวน 9 แปลงทดลอง คือ อ.กำแพงแสน จ.นครปฐม อ.ตากฟ้า และ อ.เก้าเลี้ยว จ.นครสวรรค์ อ.เมือง จ.พิษณุโลก อ.คูเมือง จ.บุรีรัมย์ อ.วัฒนานคร จ.สระแก้ว อ.บ่อพลอย จ.กาญจนบุรี อ.คง จ.นครราชสีมา และ อ.กุ่มกวาปี จ.อุดรธานี |

ลักษณะประจำพันธุ์ทางพฤกษศาสตร์

ชนิด/ประเภท

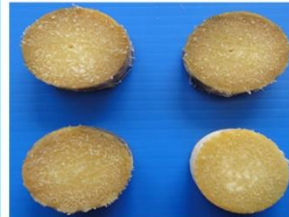
ชื่อไทย อ้อย ชื่อวิทยาศาสตร์ *Saccharum officinarum* L. วงศ์ Poaceae (Gramineae)
พืชไร่ ไม้ล้มลุกหลายปี

ต้น

ทรงกอตั้งตรง ลำต้นที่มีกาบใบหุ้มสีเหลือง ลำต้นที่ไม่มีกาบใบหุ้มสีเขียวอมเหลือง ขนาดลำใหญ่ ปล้องทรงกระบอก การเรียงตัวของปล้องซิกแซกเล็กน้อย จุดกำเนิดราก มี 2 แถว ไม่เป็นระเบียบ รูปทรงตาค่อนข้างกลม ไม่มีร่องเหนือตา วงเจริญสีเหลืองอ่อนอยู่เหนือยอดตา

ใบ

ใบเดี่ยว ใบมีขนาดใหญ่สีเขียวเข้ม ใบยอดโค้งลงเล็กน้อย กาบใบสีม่วงเล็กน้อย หุ้มลำต้นมิดชิด มีไข่มาก ไม่มีขน หูใบด้านในรูปใบหอกยาว (long lanceolate) หูใบด้านนอกคล้ายฟัน (dentoid) คอใบสีเหลืองอมน้ำตาล



อ้อยพันธุ์ทองภูมิ 6

อ้อย (*Saccharum officinarum* L.)

พันธุ์ทองภูมิ 7

ผู้ยื่นคำขอขึ้นทะเบียน

ชื่อ - สกุล

1. สำนักงานพัฒนาวิทยาศาสตร์และเทคโนโลยีแห่งชาติ (สวทช.)
2. มหาวิทยาลัยเกษตรศาสตร์

ที่อยู่

1. 111 อุทยานวิทยาศาสตร์ประเทศไทย ถนนพหลโยธิน ตำบลคลองหนึ่ง อำเภอคลองหลวง จังหวัดปทุมธานี 12120
2. 50 ถนนงามวงศ์วาน แขวงลาดยาว เขตจตุจักร กรุงเทพมหานคร 10900

โทรศัพท์

1. 0 2564 7000 ต่อ 1321
2. 0 2942 8200-45

แหล่งที่มาและประวัติพันธุ์

อ้อยพันธุ์ทองภูมิ 7 (อ้อยโคลน TBy28-0348) เป็นพันธุ์ที่ได้มาจากการปรับปรุงพันธุ์โดยวิธีการผสมพันธุ์ระหว่าง อ้อยพันธุ์อุ๋ทอง 4 (พันธุ์แม่) กับอ้อยพันธุ์ที่ปีวยาย 20-1300 (TBy20-1300) (พันธุ์พ่อ) ในปี พ.ศ. 2549 ที่สถานีผสมพันธุ์อ้อยบ้านทิพย์ ตำบลชะแล อำเภอกองคาญบุรี จังหวัดกาญจนบุรี โดยโครงการจัดการเชื้อพันธุ์กรรมและการปรับปรุงพันธุ์อ้อย ภายใต้การสนับสนุนงบประมาณจาก สำนักงานพัฒนาวิทยาศาสตร์และเทคโนโลยีแห่งชาติ (สวทช.) โดยมีนายประเสริฐ ฉัตรวชิระวงษ์ อาจารย์ประจำภาควิชาพืชไร่ ภาควิชาเกษตร กำแพงแสน มหาวิทยาลัยเกษตรศาสตร์ เป็นหัวหน้าโครงการ โดยช่วงเวลาการดำเนินการคัดเลือกและเปรียบเทียบพันธุ์เป็นดังนี้

- | | |
|-------------------|--|
| ปี พ.ศ. 2550 | คัดเลือกพันธุ์อ้อยในขั้นกอเดี่ยว (individual selection) ดำเนินการที่แปลงทดลอง ภายในมหาวิทยาลัยเกษตรศาสตร์ วิทยาเขตกำแพงแสน |
| ปี พ.ศ. 2551 | การคัดเลือกอ้อยในขั้นโคลนต่อแถว (clone per row) ดำเนินการที่แปลงทดลอง ภายในมหาวิทยาลัยเกษตรศาสตร์ วิทยาเขตกำแพงแสน |
| ปี พ.ศ. 2552-2554 | การเปรียบเทียบพันธุ์อ้อยเบื้องต้น (preliminary yield testing) ดำเนินการที่แปลงทดลองภายในมหาวิทยาลัยเกษตรศาสตร์ วิทยาเขตกำแพงแสน |
| ปี พ.ศ. 2554-2556 | การเปรียบเทียบพันธุ์อ้อยขั้นมาตรฐาน (standard yield trial) ดำเนินการแปลงทดลองมหาวิทยาลัยเกษตรศาสตร์ และแปลงเกษตรกร จ.นครสวรรค์ |
| ปี พ.ศ. 2556-2558 | การเปรียบเทียบพันธุ์อ้อยในท้องถิ่น (regional yield trial) จำนวน 9 แปลงทดลอง คือ อ.กำแพงแสน จ.นครปฐม อ.ตากฟ้า และ อ.เก้าเลี้ยว จ.นครสวรรค์ อ.เมือง จ.พิษณุโลก อ.คูเมือง จ.บุรีรัมย์ อ.วัฒนานคร จ.สระแก้ว อ.บ่อพลอย จ.กาญจนบุรี อ.คง จ.นครราชสีมา และ อ.กุ่มกวาปี จ.อุดรธานี |

ลักษณะประจำพันธุ์ทางพฤกษศาสตร์

ชนิด/ประเภท

ชื่อไทย อ้อย ชื่อวิทยาศาสตร์ *Saccharum officinarum* L. วงศ์ Poaceae (Gramineae)
พืชไร่ ไม้ล้มลุกหลายปี

ต้น ทรงกอตั้งตรง ลำต้นที่มีกาบใบหุ้มสีเหลือง ลำต้นที่ไม่มีกาบใบหุ้มสีเขียวอมม่วง ขนาดลำปานกลาง ปล้องทรงกระบอก การเรียงตัวของปล้องซิกแซกเล็กน้อย จุดกำเนิดรากมี 2 แถว ไม่เป็นระเบียบ รูปทรงตาค่อนข้างรี ไม่มีร่องเหนือตา วงเจริญสีเหลืองอ่อนอยู่ระดับยอดตา

ใบ ใบเดี่ยว ใบมีขนาดปานกลาง ใบยอดหักโคล้มลงเล็กน้อย กาบใบมีสีม่วงเล็กน้อย หุ้มลำต้นมิดชิดมีไข่มาก มีขน หูใบด้านในรูปใบหอกยาว (long lanceolate) หูใบด้านนอกคล้ายฟัน (dentoid) คอใบสีม่วง



อ้อยพันธุ์ทองภูมิ 7

มะปราง (*Bouea macrophylla* Griff.)

พันธุ์หวานไขทอง

ผู้ยื่นคำขอขึ้นทะเบียน

ชื่อ-สกุล	นายบานเย็น เพ็ญญะ
ที่อยู่	95 หมู่ 1 ตำบลท่าช้าง อำเภอเมืองนครนายก จังหวัดนครนายก
โทรศัพท์	081-452-8527

แหล่งที่มาและประวัติพันธุ์

มะปรางพันธุ์หวานไขทอง เป็นพันธุ์ที่ได้มาจากการปรับปรุงพันธุ์โดยวิธีการเพาะเมล็ดและคัดเลือกพันธุ์จากมะปรางหวานพันธุ์พื้นบ้าน ในปี พ.ศ. 2535 ได้นำเมล็ดมะปรางหวานพันธุ์พื้นบ้าน จำนวน 20 เมล็ด มาเพาะเมล็ดเพื่อขยายพันธุ์ ได้ต้นกล้ามาจำนวน 20 ต้น ปลูกเลี้ยงและดูแลรักษาไว้ในสวนของตนเอง ต่อมาปีพ.ศ. 2542 พบว่ามี 1 ต้น ที่มีลักษณะเป็นมะปรางพันธุ์ดี คือ มีผลใหญ่ ผิวผลสีเหลืองปนส้มรสชาติหวาน เนื้อค่อนข้างแข็ง จึงได้นำต้นดังกล่าวมาขยายพันธุ์เพิ่มอีก จำนวน 18 ต้น เพื่อดูความคงตัวและความสม่ำเสมอของพันธุ์ จนปัจจุบัน ได้ขยายพันธุ์เพิ่มจำนวนประมาณ 140 ต้น ไว้ในสวนของตนเอง โดยได้ตั้งชื่อมะปรางพันธุ์ดังกล่าวว่า “พันธุ์หวานไขทอง”

ลักษณะประจำพันธุ์ทางพฤกษศาสตร์

ชนิด/ประเภท	ชื่อไทย มะปราง วงศ์ Anacardiaceae ชื่อวิทยาศาสตร์ <i>Bouea macrophylla</i> Griff. ไม้ต้นขนาดกลางถึงขนาดใหญ่ ไม้ผล
ต้น	สูงประมาณ 4 เมตร ทรงพุ่มแผ่ออก เปลือกสีน้ำตาล ผิวค่อนข้างเรียบ
ใบ	ใบเดี่ยว เรียงตรงข้าม (opposite) รูปรี (elliptic) กว้างประมาณ 3.8 เซนติเมตร ยาวประมาณ 11.7 เซนติเมตร ปลายใบเรียวแหลม (acuminate) โคนใบรูปลิ้ม (cuneate) ขอบใบเรียบ (entire) แผ่นใบคล้ายแผ่นหนัง (coriaceous) ผิวใบเกลี้ยง (glabrous) เป็นมันวาว การเรียงเส้นใบย่อยเป็นแบบร่างแหแบบขนนก (reticulate pinnate venation)
ดอก	ช่อดอกแบบช่อแยกแขนง (panicle) ออกที่ปลายกิ่งทั้งในและนอกทรงพุ่ม ดอกย่อยเป็นดอกสมบูรณ์เพศและดอกเพศผู้ มีขนาดเล็ก กลีบดอกอ่อนสีขาวและสีชมพูอ่อน กลีบดอกแก่สีเหลือง
ผล	ผลแบบผลผนังชั้นในแข็ง (drupe) รูปร่างยาวรีถึงรูปไข่ กว้างประมาณ 4.9 เซนติเมตร ยาวประมาณ 6.1 เซนติเมตร ผิวเรียบ มีนวล (glaucous) เนื้อผลหรือผนังผลชั้นกลาง (mesocarp) สีเหลืองอมส้ม ผนังผลชั้นใน (endocarp) แข็ง ผลอ่อนสีเขียวอ่อน ผลสุกสีเหลืองปนส้ม ตำแหน่งการสุกเกิดจากปลายผลไปหาหัวผล เมล็ดมีหนึ่งเมล็ด รูปรี สีน้ำตาล



มะปรางพันธุ์หวานไซทอง

มะยงชิด *Bouea macrophylla* Griff พันธุ์ทองใหญ่หัวเขียว

ผู้ยื่นคำขอขึ้นทะเบียน

ชื่อ-สกุล นายบานเย็น เพ็ญญะ
ที่อยู่ 95 หมู่ 1 ตำบลท่าช้าง อำเภอเมืองนครนายก จังหวัดนครนายก
โทรศัพท์ 081-452-8527

แหล่งที่มาและประวัติพันธุ์

มะยงชิดพันธุ์ทองใหญ่หัวเขียว เป็นพันธุ์ที่ได้มาจากการปรับปรุงพันธุ์โดยวิธีการเพาะเมล็ด และคัดเลือกพันธุ์จากมะยงชิดพันธุ์พื้นบ้าน ในปี พ.ศ. 2540 ได้เพาะเมล็ดเมล็ดมะยงชิดพันธุ์พื้นบ้าน จำนวน 7 เมล็ด และได้ต้นกล้ามาจำนวน 7 ต้น ปลูกเลี้ยงและดูแลรักษาไว้ในสวนของตนเอง ต่อมาปี พ.ศ. 2548 พบว่ามี 1 ต้นที่มีลักษณะดี คือ มีผลใหญ่ รสชาติดีหวานอมเปรี้ยว ชั่วผลมีสีเขียวเป็นวงรอบ เนื่องจากมีลักษณะดีจึงได้นำต้นดังกล่าวมาขยายพันธุ์เพิ่มอีก จำนวน 25 ต้น เพื่อดูความคงตัวและความสม่ำเสมอของพันธุ์ และในปี พ.ศ. 2551 ได้ขยายพันธุ์เพิ่มเป็นจำนวน 60 ต้น จนกระทั่งปัจจุบันได้ขยายพันธุ์เพิ่มอีกจำนวน 240 ต้น โดยได้ตั้งชื่อมะยงชิด พันธุ์ดังกล่าวว่า “พันธุ์ทองใหญ่หัวเขียว”

ลักษณะประจำพันธุ์ทางพฤกษศาสตร์

ชนิด/ประเภท	ชื่อไทย มะยงชิด วงศ์ Anacardiaceae ชื่อวิทยาศาสตร์ <i>Bouea macrophylla</i> Griff. ไม้ต้นขนาดกลางถึงขนาดใหญ่ ไม้ผล
ต้น	สูงประมาณ 5 เมตร ทรงพุ่มแผ่ออก เปลือกสีน้ำตาล ผิวค่อนข้างขรุขระ
ใบ	ใบเดี่ยว เรียงตรงข้าม (opposite) รูปรี (elliptic) ใบกว้างประมาณ 4.1 เซนติเมตร ใบยาวประมาณ 11.9 เซนติเมตร ปลายใบเรียวแหลม (acuminate) โคนใบรูปลิ้ม (cuneate) ขอบใบเรียบ (entire) แผ่นใบคล้ายแผ่นหนัง (coriaceous) ผิวใบเกลี้ยง (glabrous) เป็นมันวาว การเรียงเส้นใบย่อยเป็นแบบร่างแหแบบขนนก (reticulate pinnate venation)
ดอก	ช่อดอกแบบช่อแยกแขนง (panicle) ออกที่ปลายกิ่งทั้งในและนอกทรงพุ่ม ดอกย่อยเป็นดอกสมบูรณ์เพศและดอกเพศผู้ มีขนาดเล็ก กลีบดอกอ่อนสีขาวและสีชมพูอ่อน กลีบดอกแก่สีเหลือง
ผล	ผลแบบผลผนังชั้นในแข็ง (drupe) ยาวรีถึงรูปไข่ กว้างประมาณ 4.5 เซนติเมตร ยาวประมาณ 5.6 เซนติเมตร ผิวเรียบ มีนวล (glaucous) ชั่วผลสีเขียว เนื้อผลหรือผนังผลชั้นกลาง (mesocarp) สีเหลืองอมส้ม ฉ่ำน้ำปานกลาง ผนังผลชั้นใน (endocarp) แข็ง มีเส้นใยจำนวนมาก ผลอ่อนสีเขียวขาว ผลสุกสีเหลืองปนส้ม ตำแหน่งการสุกเกิดจากปลายผลไปหาหัวผล เมล็ดมีหนึ่งเมล็ด รูปรี สีน้ำตาล



มะยงชิดพันธุ์ทองใหญ่หัวเขียว

มะยงชิด *Bouea macrophylla* Griff

พันธุ์ชิดบุญส่ง

ผู้ยื่นคำขอขึ้นทะเบียน

ชื่อ-สกุล นายบุญส่ง เนียมหอม
ที่อยู่ 133 หมู่ 9 ตำบลพรหมณี อำเภอเมืองนครนายก จังหวัดนครนายก
โทรศัพท์ 089-212-5705

แหล่งที่มาและประวัติพันธุ์

มะยงชิดพันธุ์ชิดบุญส่ง เป็นพันธุ์ที่ได้มาจากการปรับปรุงพันธุ์โดยวิธีการเพาะเมล็ดและคัดเลือกพันธุ์จากมะยงชิดพันธุ์ทุลเกล้า ในปี พ.ศ. 2531 ได้เพาะเมล็ด เมล็ดมะยงชิดพันธุ์ทุลเกล้า จำนวนประมาณ 15 เมล็ด จนได้ต้นกล้าจำนวน 15 ต้น ต่อมาปี พ.ศ. 2532 จึงได้นำต้นกล้าทั้ง 15 ต้น มาลงแปลงปลูก บำรุงรักษา และดูแลเจริญเติบโตอยู่ในสวนของตนเอง จนประมาณปี พ.ศ. 2547 พบว่ามี 1 ต้น ที่มีลักษณะแตกต่างจากมะยงชิดพันธุ์ทุลเกล้า คือ ผลรูปทรงยาวรีถึงรูปไข่ ผลใหญ่ ผิวผลมีสีเหลืองปนส้ม เนื้อผลมีสีส้ม รสชาติหวานอมเปรี้ยว รสชาติดี ปัจจุบันได้ดำเนินการขยายพันธุ์เพิ่มเติมไว้ในสวนของตนเองอีกจำนวน 12 ต้น และได้ตั้งชื่อมะยงชิดพันธุ์ดังกล่าวว่า “พันธุ์ชิดบุญส่ง”

ลักษณะประจำพันธุ์ทางพฤกษศาสตร์

ชนิด/ประเภท	ชื่อไทย มะยงชิด วงศ์ Anacardiaceae ชื่อวิทยาศาสตร์ <i>Bouea macrophylla</i> Griff. ไม้ต้นขนาดกลางถึงขนาดใหญ่ ไม้ผล
ต้น	สูงประมาณ 3 เมตร ทรงพุ่มแผ่ออก เปลือกสีน้ำตาลเข้ม ผิวค่อนข้างขรุขระ
ใบ	ใบเดี่ยว เรียงตรงข้าม (opposite) รูปรี (elliptic) กว้างประมาณ 3.6 เซนติเมตร ยาวประมาณ 9.6 เซนติเมตร ปลายใบเรียวแหลม (acuminate) โคนใบรูปลิ้ม (cuneate) ขอบใบเรียบ (entire) แผ่นใบคล้ายแผ่นหนัง (coriaceous) ผิวใบเกลี้ยง (glabrous) เป็นมันวาว การเรียงเส้นใบย่อยเป็นแบบร่างแหแบบขนนก (reticulate pinnate venation)
ดอก	ช่อดอกแบบช่อแยกแขนง (panicle) ออกที่ปลายกิ่งทั้งในและนอกทรงพุ่ม ยาว 8 - 15 เซนติเมตร ดอกย่อยเป็นดอกสมบูรณ์เพศและดอกเพศผู้ กลีบดอกอ่อนสีขาวและสีชมพูอ่อน กลีบดอกแก่สีเหลือง
ผล	ผลแบบผลผนังชั้นในแข็ง (drupe) ยาวรีถึงรูปไข่ กว้างประมาณ 4.5 เซนติเมตร ยาวประมาณ 7.2 เซนติเมตร ผิวเรียบ มีนวล (glaucous) เนื้อผลหรือผนังผลชั้นกลาง (mesocarp) สีเหลืองปนส้ม ฉ่ำน้ำปานกลาง ผนังผลชั้นใน (endocarp) แข็ง มีเส้นใยจำนวนมาก ผลอ่อนสีเขียว ผลสุกสีเหลืองปนสีส้ม ตำแหน่งการสุกเกิดจากปลายผลไปหาหัวผล เมล็ดมีหนึ่งเมล็ด รูปรี สีน้ำตาล



มะยงชิดพันธุ์ชิตบุญส่ง

แตงเทศ (*Cucumis melo* L.)

พันธุ์ ศฝก. 7

ผู้ยื่นคำขอขึ้นทะเบียน

ชื่อ - สกุล	ศุภชัยฝักและพัฒนาอาชีพเกษตรกรรมวัดญาณสังวรารามวรมหาวิหาร อันเนื่องมาจากพระราชดำริ
ที่อยู่	33 หมู่ที่ 11 ตำบลห้วยใหญ่ อำเภอบางละมุง จังหวัดชลบุรี 20250
โทรศัพท์	08-1370-8289

แหล่งที่มาและประวัติพันธุ์

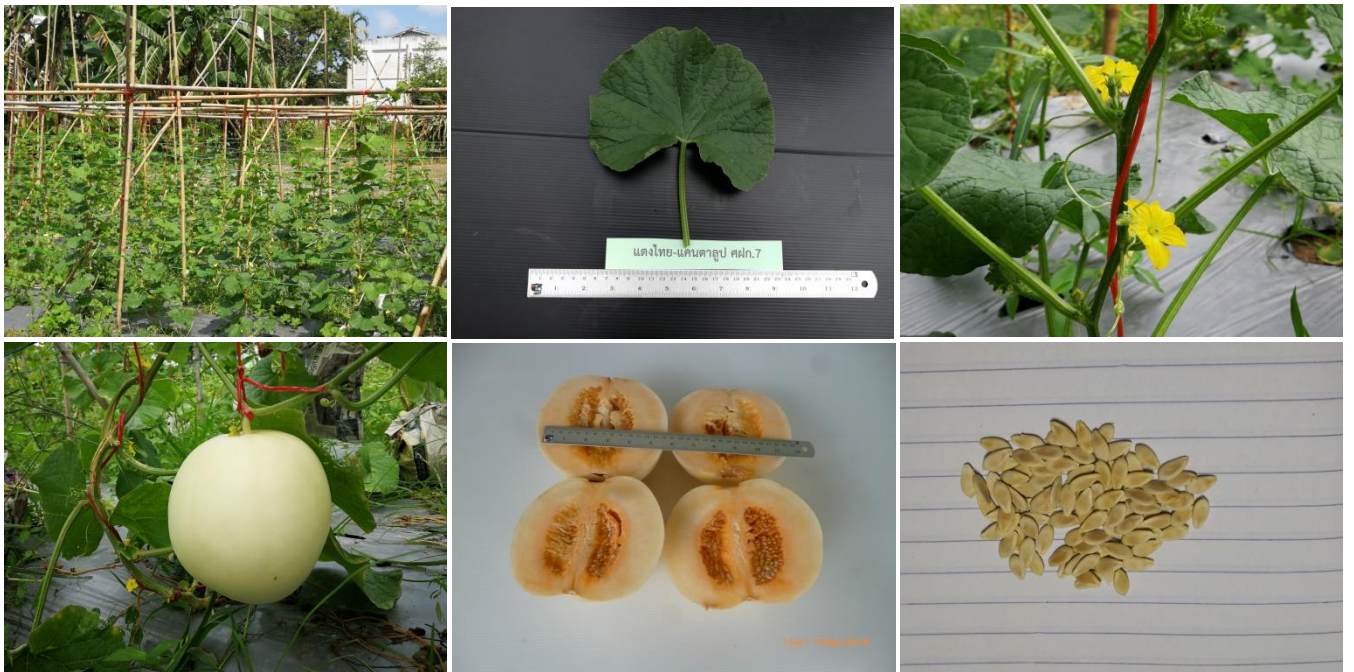
แตงเทศพันธุ์ ศฝก. 7 เป็นพันธุ์แท้ที่ได้มาจากการปรับปรุงพันธุ์โดยวิธีการผสมและคัดเลือกพันธุ์จากแตงเทศพันธุ์พื้นเมือง สืบเนื่องมาจากพระราชดำริของพระบาทสมเด็จพระปรมินทรมหาภูมิพลอดุลยเดช ครั้งเสด็จพระราชดำเนิน ณ ศูนย์ฝักและพัฒนาอาชีพเกษตรกรรมวัดญาณสังวรารามวรมหาวิหาร อันเนื่องมาจากพระราชดำริ เมื่อวันที่ 28 มิถุนายน พ.ศ. 2531 ความว่า “การนำพันธุ์ใหม่หรือพันธุ์ต่างประเทศต้องระวังเรื่องโรค ถ้าเกิดโรคแล้วจะเสียหายมากและขาดทุน การนำพันธุ์ต่างประเทศมาราคาสูงไม่ควรพึ่งพา” จึงเป็นที่มาในการริเริ่มปรับปรุงพันธุ์และพัฒนาพันธุ์แตงเทศ โดยนางทิพวรรณ สิทธิรังสรรค์ หัวหน้ากลุ่มงานพัฒนาวิชาการ ภายใต้ระบบเกษตรธรรมชาติ โดยมีวัตถุประสงค์เพื่อให้ได้เมล็ดพันธุ์แตงเทศเกษตรธรรมชาติที่เป็นพันธุ์แท้ มีลักษณะผลสวย รสชาติดี ทนต่อโรคและแมลง และเพื่อให้เกษตรกรสามารถนำไปปลูกและเก็บเมล็ดพันธุ์ไว้ใช้ได้ ใช้เวลา 24 ปี ระหว่าง ปี พ.ศ. 2536 - 2560 โดยมีขั้นตอนดังนี้

- 1) รวบรวมพันธุ์ เพื่อเป็นแหล่งพันธุกรรมโดยได้รวบรวมพันธุ์แตงเทศไทยจำนวน 12 สายพันธุ์ และแตงแคนตาลูปจำนวน 10 สายพันธุ์ และนำมาปลูกโดยวิธีเกษตรธรรมชาติ ณ แปลงสาธิต-ทดลองเกษตรธรรมชาติของศูนย์ฝักและพัฒนาอาชีพเกษตรกรรมวัดญาณฯ ตำบลห้วยใหญ่ อำเภอบางละมุง จังหวัดชลบุรี แล้วสังเกตการเจริญเติบโต และนำแตงเทศมาผสมข้ามกับแตงแคนตาลูป นำเมล็ดที่ได้มาปลูกต่อและเกิดการกระจายตัว (segregation) ทำให้ได้ผลแตงที่มีลักษณะต่าง ๆ กัน มีทั้งที่เป็นผลลาย ผลกลมสีเขียว ผลยาวสีขาว เป็นต้น
- 2) คัดเลือกพันธุ์ เพื่อเลือกสายพันธุ์ดี
- 3) ผสมพันธุ์ เพื่อเพิ่มลักษณะที่ดี
- 4) ระหว่างปี พ.ศ. 2537 - 2560 ได้ปลูกและผสมตัวเองเพื่อคัดเลือกทุก ๆ ปี คัดเลือกต้นที่มีลักษณะต้นแข็งแรง มีโรคแมลงน้อย ผลรูปทรงสวย กลมแป้น ผลใหญ่ ผิวผลสีครีม ผิวเรียบ เนื้อชุย เนื้อสีส้ม และรสชาติหวาน ความหวานประมาณ 9.9 องศาบริกซ์ โดยคัดเลือกแบบจดบันทึกประวัติ (pedigree method) จำนวน 20 ชั่ว เพื่อสกัดสายพันธุ์แท้ และได้สายพันธุ์แท้ของแตงเทศ ศฝก. 7
- 5) ทดสอบพันธุ์ เพื่อเปรียบเทียบกับสายพันธุ์มาตรฐานหรือพันธุ์การค้าที่นิยมปลูกอยู่ก่อน

ลักษณะประจำพันธุ์ทางพฤกษศาสตร์

ชนิด/ประเภท	ชื่อไทย แตงเทศ ชื่อวิทยาศาสตร์ <i>Cucumis melo</i> L. วงศ์ Cucurbitaceae พืชผัก ไม้เถาล้มลุก
ราก	ระบบรากแก้ว (tap-root system)

ต้น	ลำต้นมีลักษณะเป็นเถา ทอดเลื้อย (indeterminate) ความยาวข้อปล้องที่ 5 เฉลี่ย 4.5 เซนติเมตร และความยาวข้อปล้องที่ 8 เฉลี่ย 5.9 เซนติเมตร มีขนปกคลุม เมื่อแก่มีลักษณะแข็งคล้ายหนาม บริเวณข้อมีมือจับ (tendrils)
ใบ	ใบเดี่ยว ความกว้างของใบที่ 5 เฉลี่ย 16.14 เซนติเมตร ยาว 11.14 เซนติเมตร ความกว้างของใบที่ 8 เฉลี่ย 17.1 เซนติเมตร ยาว 11.51 เซนติเมตร ปลายใบมน โคนใบรูปหัวใจ (cordate) ขอบใบเรียบ (entire) สีเขียวเข้ม
ดอก	ดอกแยกเพศร่วมต้น (monoecious plant) ดอกเพศผู้ กลีบเลี้ยงสีเขียว กลีบดอก 5 กลีบ สีเหลือง โคนเชื่อมติดกัน เกสรเพศผู้สีเหลือง ดอกเพศเมีย กลีบเลี้ยงสีเขียว กลีบดอก 5 กลีบ สีเหลือง รังไข่ใต้วงกลีบ (inferior ovary) รูปรี สีเขียว
ผล	ผลแบบแตง (pepo) ลักษณะกลมสูง ตำแหน่งของส่วนที่กว้าง อยู่ตรงกลาง (middle) เส้นผ่านศูนย์กลางประมาณ 14.1 เซนติเมตร ยาวประมาณ 12.3 เซนติเมตร ความหนาเนื้อประมาณ 3.3 เซนติเมตร ผลมีสีครีม ผิวเรียบ สีสัมผัสอ่อน น้ำหนักผลประมาณ 1.3 กิโลกรัม อายุการเก็บเกี่ยวผลผลิต 60 - 65 วันหลังย้ายปลูก
เมล็ด	รูปรีถึงรูปไข่ สีครีม ยาว 7 มิลลิเมตร กว้าง 3 มิลลิเมตร ความหนา 1 มิลลิเมตร จำนวนเมล็ด 557.8 เมล็ดต่อผล



แตงเทศพันธุ์ ศฝก. 7