



ประกาศกรมวิชาการเกษตร

เรื่อง โฆษณาคำขอให้ออกหนังสือรับรองพันธุ์พืชขึ้นทะเบียน ตามพระราชบัญญัติพันธุ์พืช พ.ศ. ๒๕๑๘

ตามประกาศกระทรวงเกษตรและสหกรณ์ เรื่อง หลักเกณฑ์ วิธีการ และเงื่อนไข การออกหนังสือรับรองพันธุ์พืชขึ้นทะเบียน ตามพระราชบัญญัติพันธุ์พืช พ.ศ. ๒๕๑๘ พ.ศ. ๒๕๔๗ ได้กำหนดขั้นตอนการออกหนังสือรับรองพันธุ์พืชขึ้นทะเบียน โดยให้กรมวิชาการเกษตร ดำเนินการตรวจสอบลักษณะประจำพันธุ์เบื้องต้นของพืชที่ยื่นคำขอ นำไปตีประกาศที่กรมวิชาการเกษตร และที่ในเว็บไซต์ของกรมวิชาการเกษตร เพื่อให้บุคคลทั่วไปได้มีโอกาสทักท้วงภายใน ๓๐ วัน นับแต่วันตีประกาศ นั้น

บัดนี้ ได้มีผู้มายื่นคำขอให้ออกหนังสือรับรองพันธุ์พืชขึ้นทะเบียน ตามพระราชบัญญัติพันธุ์พืช พ.ศ. ๒๕๑๘ จำนวน ๖ พันธุ์ ให้เป็นพันธุ์พืชขึ้นทะเบียนฯ ดังนี้

๑. ข้าว (*Oryza sativa* L.) พันธุ์ กข77
๒. ข้าว (*Oryza sativa* L.) พันธุ์ กข79 (ชยันนาท62)
๓. ข้าว (*Oryza sativa* L.) พันธุ์ กข81
๔. ข้าว (*Oryza sativa* L.) พันธุ์ กข83 (มะลิดำหนองคาย 62)
๕. ข้าว (*Oryza sativa* L.) พันธุ์เม็ดฝ้าย 62
๖. ข้าว (*Oryza sativa* L.) พันธุ์ชะสอ 62

กรมวิชาการเกษตรได้ตรวจสอบลักษณะประจำพันธุ์เบื้องต้นของพืชดังกล่าวเสร็จเรียบร้อยแล้ว จึงขอประกาศลักษณะประจำพันธุ์เบื้องต้นของพันธุ์พืชดังกล่าวให้ทราบโดยทั่วกัน ปราบกฏตามเอกสารแนบท้ายประกาศนี้ และหากมีผู้ใดประสงค์จะทักท้วงหรือมีข้อพิสูจน ว่าการยื่นคำขอให้ออกหนังสือรับรองพันธุ์พืชขึ้นทะเบียนฯ ดังกล่าวเป็นไปโดยมิชอบ ให้แจ้งที่กลุ่มวิจัยการคุ้มครองพันธุ์พืช สำนักคุ้มครองพันธุ์พืช กรมวิชาการเกษตร จตุจักร กรุงเทพมหานคร ๑๐๙๐๐ โทรศัพท์ ๐ ๒๙๔๐ ๗๒๑๔ ภายใน ๓๐ วัน นับแต่วันตีประกาศ เป็นต้นไป

ประกาศ ณ วันที่ ๑๕ สิงหาคม พ.ศ. ๒๕๖๒

(นางสาวเสริมสุข สลักเพ็ชร์)
อธิบดีกรมวิชาการเกษตร

ข้าว (*Oryza sativa* L.) พันธุ์ กข77

ผู้ยื่นคำขอขึ้นทะเบียน

ชื่อ – สกุล กรมการข้าว
ที่อยู่ 50 ถนนพหลโยธิน แขวงลาดยาว เขตจตุจักร กรุงเทพมหานคร 10900
โทรศัพท์ 02 561 3056 โทรสาร 02 561 3236

แหล่งที่มาและประวัติพันธุ์

ข้าวพันธุ์ กข77 เป็นข้าวเจ้า ที่ได้จากการปรับปรุงพันธุ์ด้วยวิธีการฉายรังสีแกมมาและคัดเลือกพันธุ์จนถึงชั่วรุ่นที่ 7 ในปี พ.ศ. 2545 ได้นำเมล็ดพันธุ์ข้าวขาวดอกมะลิ 105 ปริมาณ 500 กรัม มีความชื้นในเมล็ดประมาณ 14 เปอร์เซ็นต์ ไปฉายรังสีแกมมา 200 เกรย์ (gray) จากแหล่งรังสี ซีเซียม-137 (Caesium-137) ภาควิชารังสีประยุกต์และไอโซโทปมหาวิทยาลัยเกษตรศาสตร์ ได้เป็นเมล็ดข้าวพันธุ์ฉายรังสีชั่วรุ่นที่ 1 (M₁ seeds) นำมาปลูกคัดเลือกพันธุ์ที่ศูนย์วิจัยข้าวปทุมธานี กรมการข้าว ฤดูนา 2545 ใช้พันธุ์ข้าวขาวดอกมะลิ 105 พันธุ์เดิมปลูกเป็นพันธุ์เปรียบเทียบ ดูแลจนกระทั่งข้าวออกดอกจนถึงระยะเก็บเกี่ยว เลือกเก็บรวงแรก 1-3 รวงจากแต่ละกอรวมทั้งหมดไว้เข้าด้วยกัน เก็บเมล็ด 5 เมล็ดจากแต่ละรวงที่เก็บเกี่ยวไว้รวมกัน นำไปปลูกคัดเลือกพันธุ์ข้าวชั่วรุ่นที่ 2 (M₂ plants) ในฤดูนา 2546 คัดพันธุ์ข้าวประชากรชั่วรุ่นที่ 2 โดยคัดเลือกเฉพาะกอที่ออกดอกในฤดูนาปรัง มีลักษณะทรงต้นดี รวงและเมล็ดสวยไม่ลีบมาก เก็บเกี่ยวแยกแต่ละกอได้ 134 กอ นำไปปลูกคัดเลือกสายพันธุ์ข้าวแบบสืบประวัติ (pedigree selection) ตั้งแต่ประชากรชั่วรุ่นที่ 3 ถึง 7 ในฤดูนาปรัง 2546 ถึงฤดูนาปี 2548 จนได้สายพันธุ์ KDML105'02G1Cs-PTT-15-1-2-2-1 ที่มีต้นเตี้ยและไม่ไวต่อช่วงแสง เป็นข้าวนุ่มค่อนข้างเหนียว มีปริมาณอมิโลส 16.34 เปอร์เซ็นต์ ค่าการสลายเมล็ดในต่าง 7 อุณหภูมิแป้งสุกต่ำ และข้าวสุกไม่มีกลิ่นหอม ฤดูนาปรัง 2549 ถึงฤดูนาปี 2552 นำไปปลูกศึกษาพันธุ์ ฤดูนาปรัง พ.ศ. 2556 ถึงนาปี 2555 เปรียบเทียบผลผลิตภายในสถานี พร้อมทั้งทดสอบปฏิกิริยาต่อโรคและแมลงที่สำคัญ และวิเคราะห์คุณภาพเมล็ดทางกายภาพและทางเคมี เปรียบเทียบผลผลิตระหว่าง ฤดูนาปรัง 2556 และฤดูนาปี 2558 เปรียบเทียบผลผลิตในนาราชภัฏ ฤดูนาปี 2558 ถึงฤดูนาปรัง 2559 ทดสอบเสถียรภาพการให้ผลผลิต และฤดูนาปี 2559 ถึง นาปรัง 2560 ปลูกทดสอบการตอบสนอง ต่อปุ๋ยไนโตรเจน

ลักษณะประจำพันธุ์ทางพฤกษศาสตร์

ชนิด/ประเภท ชื่อไทย ข้าว ชื่อวิทยาศาสตร์ *Oryza sativa* L. วงศ์ Poaceae พืชล้มลุก ข้าวนาสวน ไม่ไวต่อช่วงแสง

ต้น ทรงกอแผ่ ความสูงของต้นวัดถึงปลายรวง 117 เซนติเมตร ลำต้นแข็งแรง ปล้องสีเขียว

ใบ ใบเดี่ยว รูปแถบ มุมปลายใบตั้งตรง ปลายใบแหลม ขอบใบเรียบ แผ่นใบมีขน กาบใบสีเขียว ในระยะออกดอกแล้ว 20 วัน กว้าง 1.48 เซนติเมตร ยาว 49 เซนติเมตร ลิ่นใบสีขาว ยาว 1.96 เซนติเมตร หูใบสีเขียวอ่อน ใบสีเขียว ข้อต่อใบสีเขียวอ่อน มุมใบตรงตั้งตรง กว้าง 1.4 เซนติเมตร ยาว 49 เซนติเมตร ใบแก่ปานกลาง

ดอก ช่อดอกแบบช่อแยกแขนง (panicle) การแตกกระแ่งปานกลาง คอรวงสั้น กลีบรองดอก ยาว 1.8 มิลลิเมตร สีฟาง ยอดเกสรเพศเมียสีขาว ปลายยอดดอกสีขาว

ผล/เมล็ด ระยะเก็บเกี่ยว รวงยาว 26.7 เซนติเมตร เปลือกเมล็ดสีฟาง ขนสั้น ไม่มีหาง ปลายสีขาว ข้าวเปลือกกว้าง 2.51 มิลลิเมตร ยาว 11.05 มิลลิเมตร หนา 2.02 มิลลิเมตร ข้าวกล้องสีขาว รูปร่างเรียวยาว กว้าง 2.09 มิลลิเมตร ยาว 7.62 มิลลิเมตร หนา 1.76 มิลลิเมตร ท้องไข่น้อย

(ค่าทองไซ 0.84) น้ำหนักข้าวเปลือก 1,000 เมล็ดหนัก 26.70 กรัม จำนวนเมล็ดดีต่อรวง 149 เมล็ด การติดเมล็ดมาก 90 เปอร์เซ็นต์



ข้าวพันธุ์ กข77

ข้าว (*Oryza sativa* L.) พันธุ์ กข79 (ชัณนาท 62)

ผู้ยื่นคำขอขึ้นทะเบียน

ชื่อ – สกุล กรมการข้าว
ที่อยู่ 50 ถนนพหลโยธิน แขวงลาดยาว เขตจตุจักร กรุงเทพมหานคร 10900
โทรศัพท์ 02 561 3056 โทรสาร 02 561 3236

แหล่งที่มาและประวัติพันธุ์

ข้าวพันธุ์ กข79 (ชัณนาท 62) เป็นข้าวเจ้า ที่ได้จากการปรับปรุงพันธุ์ด้วยวิธีการผสมระหว่างข้าวพันธุ์ PSL00034-37-3-1-3 (พันธุ์แม่) กับข้าวพันธุ์ PSBRc20 (พันธุ์พ่อ) และคัดเลือกพันธุ์จนถึงชั่วรุ่นที่ 6 ปรับปรุงพันธุ์ในช่วงปี พ.ศ. 2550 – 2561 ในฤดูนาปรังปี พ.ศ. 2550 ได้ผสมข้าวพันธุ์ PSL00034-37-3-1-3 ที่ต้านทานต่อโรคไหม้เป็นพันธุ์แม่ กับข้าวพันธุ์ PSBRc20 ที่ต้านทานต่อโรคไหม้และเพลี้ยกระโดดสีน้ำตาลเป็นพันธุ์พ่อ ที่ศูนย์วิจัยข้าวชัณนาท ปลุกคัดเลือกแบบสืบประวัติ (pedigree selection) ชั่วรุ่นที่ 2 ถึง 6 ทั้งฤดูนาปรัง และฤดูนาปี ตั้งแต่ฤดูนาปรัง 2551 ถึง ฤดูนาปรัง 2553 ที่ศูนย์วิจัยข้าวชัณนาท จนได้สายพันธุ์ CNT07018-26-1-1-1 และปลูกศึกษาพันธุ์ในฤดูนาปี 2553 ฤดูนาปรัง 2554 ปลูกเปรียบเทียบผลผลิตภายในสถานี ฤดูนาปรัง 2555 - ฤดูนาปี 2560 ปลูกเปรียบเทียบผลผลิตระหว่างสถานีที่ศูนย์วิจัยข้าวพิษณุโลก ชัณนาท ลพบุรี แพร่ เชียงใหม่ และเชียงราย วิเคราะห์คุณภาพเมล็ดทางกายภาพ และทางเคมี พบว่าเป็นข้าวนุ่มค่อนข้างเหนียว มีปริมาณอมิโลส 16.82 เปอร์เซ็นต์ ค่าการสลายเมล็ดในต่าง 6.46 อุดมภูมิแป้งสุกต่ำ ข้าวสุกไม่มีกลิ่นหอม และได้ทดสอบปฏิกริยาต่อโรคและแมลงศัตรูข้าวที่สำคัญ พบว่า ค่อนข้างต้านทานเพลี้ยกระโดดสีน้ำตาล และโรคไหม้ฤดูนาปี 2558 - ฤดูนาปี 2560 ปลูกเปรียบเทียบผลผลิตในนาราชภัฏในพื้นที่ภาคเหนือตอนล่าง และภาคเหนือตอนบน ในจังหวัดพิษณุโลก พิษณุโลก สุโขทัย กำแพงเพชร นครสวรรค์ ชัณนาท สระบุรี เชียงราย พะเยา แพร่ ลำปาง เชียงใหม่ และแม่ฮ่องสอน ฤดูนาปี พ.ศ. 2559 - ฤดูนาปรัง 2561 ปลูกทดสอบการตอบสนองต่อปุ๋ยไนโตรเจนที่ศูนย์วิจัยข้าวแพร่ เชียงราย พิษณุโลก และชัณนาท

ลักษณะประจำพันธุ์ทางพฤกษศาสตร์

ชนิด/ประเภท	ชื่อไทย ข้าว ชื่อวิทยาศาสตร์ <i>Oryza sativa</i> L. วงศ์ Poaceae พืชล้มลุก ข้าวนาสวน ไม่ไวต่อช่วงแสง
ต้น	ทรงกอมีลักษณะกอแผ่ ลำต้นแข็งแรง ความสูงของต้นวัดถึงปลายรวง 102 เซนติเมตร ปล้องสีเขียวอ่อน
ใบ	ใบเตี้ย รูปแถบ มุมปลายใบตั้งตรง ปลายใบแหลม ขอบใบเรียบ แผ่นใบมีขน กาบใบสีเขียว ในระยะออกดอกแล้ว 20 วัน กว้าง 1.3 เซนติเมตร ยาว 46.7 เซนติเมตร ลิ้นใบสีขาว ยาว 22.2 มิลลิเมตร หูใบสีเขียวอ่อน ใบสีเขียว ข้อต่อใบสีเขียวอ่อน มุมใบตรงตั้งตรง กว้าง 1.6 เซนติเมตร ยาว 35.5 เซนติเมตร ใบแก่เรียว
ดอก	ช่อดอกแบบช่อแยกแขนง (panicle) จำนวนรวงต่อกอ 11 รวง รวงปานกลางถึงค่อนข้างกระจาย การแตกกระแ่งปานกลาง คอรวงสั้น กลีบรองดอก ยาว 2.4 มิลลิเมตร สีขาว ยอดเกสรเพศเมียสีขาว
ผล/เมล็ด	ระยะเก็บเกี่ยว รวงยาว 27.8 เซนติเมตร เปลือกเมล็ดสีฟาง ขนสั้น ไม่มีหาง ปลายสีขาว ข้าวเปลือกกว้าง 2.58 มิลลิเมตร ยาว 10.5 มิลลิเมตร หนา 2.02 มิลลิเมตร ข้าวกล้อง รูปปร่าง

เรียวยาว กว้าง 2.16 มิลลิเมตร ยาว 7.74 มิลลิเมตร หนา 1.80 มิลลิเมตร ข้าวสารมีลักษณะพุ่ง
 ทิ้งไข่น้อย (ค่าท้องไข่ 0.16) น้ำหนักข้าวเปลือก 1,000 เมล็ด 28.6 กรัม จำนวนเมล็ดดีต่อรวง
 136 เมล็ด การติดเมล็ด 87 เปอร์เซ็นต์



ข้าวพันธุ์พันธุ์ กข79 (ชัณนาท 62)

ข้าว (*Oryza sativa* L.) พันธุ์ กข81

ผู้ยื่นคำขอขึ้นทะเบียน

ชื่อ – สกุล กรมการข้าว
ที่อยู่ 50 ถนนพหลโยธิน แขวงลาดยาว เขตจตุจักร กรุงเทพมหานคร 10900
โทรศัพท์ 02 561 3056 โทรสาร 02 561 3236

แหล่งที่มาและประวัติพันธุ์

ข้าวพันธุ์ กข81 เป็นข้าวเจ้า ที่ได้จากการปรับปรุงพันธุ์ด้วยวิธีการคัดเลือกพันธุ์แบบสืบประวัติจนถึงชั่วรุ่นที่ 8 จากข้าวสายพันธุ์รักษาความเป็นหมัน (B line) IR95760-36-9 ในฤดูนาปี 2556 นำเข้าเมล็ดพันธุ์ข้าวสายพันธุ์รักษาความเป็นหมัน (B line) IR95760-36-9 ซึ่งคัดเลือกจากประชากรชั่วที่ 4 ของโครงการความร่วมมือพัฒนาข้าวลูกผสม (Hybrid Rice Development Consortium : HRDC) ที่สถาบันวิจัยข้าวระหว่างประเทศ (IRRI) มาปลูกคัดเลือกแบบสืบประวัติ (pedigree selection) ที่ศูนย์วิจัยข้าวปทุมธานี ในปี พ.ศ. 2557 ถึงปี พ.ศ. 2558 ตั้งแต่ประชากรชั่วที่ 5 ถึง 8 โดยคัดเลือกได้สายพันธุ์ที่มีเมล็ดขนาดปานกลางคือสายพันธุ์ IR95760-36-9-PTT-1-1-1-1 และสายพันธุ์อื่น ๆ อีกจำนวน 21 สายพันธุ์ ระหว่างฤดูนาปรังถึงฤดูนาปี พ.ศ. 2559 ได้นำสายพันธุ์เหล่านั้นปลูกเปรียบเทียบผลผลิตภายในสถานี ที่ศูนย์วิจัยข้าวปทุมธานี ทดสอบปฏิกริยาต่อโรคและแมลงที่สำคัญ และวิเคราะห์คุณภาพเมล็ดทางกายภาพและทางเคมี พบว่าเป็นข้าวนุ่มค่อนข้างเหนียว มีปริมาณอมิโลส 16.45 เปอร์เซ็นต์ ค่าการสลายเมล็ดในต่าง 7 อุณหภูมิแบ่งสุกต่ำ และข้าวสุกไม่มีกลิ่นหอม ต่อมาในระหว่างฤดูนาปี 2559 ถึงนาปรัง 2560 นำสายพันธุ์ IR95760-36-9-PTT-1-1-1-1 ไปปลูกเปรียบเทียบผลผลิตระหว่างสถานี ที่ศูนย์วิจัยข้าวปทุมธานี สถาบันวิทยาศาสตร์ข้าวแห่งชาติ และศูนย์วิจัยข้าวชัยนาท ทดสอบปฏิกริยาต่อโรคและแมลงที่สำคัญ วิเคราะห์คุณภาพเมล็ดทางกายภาพและทางเคมี และระหว่างฤดูนาปรัง 2560 ถึงนาปี 2560 ปลูกเปรียบเทียบผลผลิตในนาราษฎร ในนาเกษตรกรจังหวัดปทุมธานี กาญจนบุรี นครสวรรค์ และจังหวัดชัยนาท ทดสอบปฏิกริยาต่อโรคและแมลงที่สำคัญ วิเคราะห์คุณภาพเมล็ดทางกายภาพและทางเคมี และในฤดูนาปี 2560 และฤดูนาปรัง 2561 ทดสอบการตอบสนองต่อปุ๋ยไนโตรเจน และในปี 2561 ทดสอบคุณสมบัติของวัตถุดิบการแปรรูปเป็นผลิตภัณฑ์ข้าวพองอบกรอบ

ลักษณะประจำพันธุ์ทางพฤกษศาสตร์

ชนิด/ประเภท ชื่อไทย ข้าว ชื่อวิทยาศาสตร์ *Oryza sativa* L. วงศ์ Poaceae พืชล้มลุก ข้าวนาสวน ไม้ไผ่ต่อช่วงแสง

ต้น ทรงกอมีลักษณะกอแผ่ ลำต้นแข็งแรง ความสูงของต้นวัดถึงปลายรวง 111-115 เซนติเมตร ปล้องสีเขียว

ใบ ใบเดี่ยว รูปแถบ มุมปลายใบตั้งตรง ปลายใบแหลม ขอบใบเรียบ แผ่นใบมีขน กาบใบสีเขียว ในระยะออกดอกแล้ว 20 วัน กว้าง 1.42 เซนติเมตร ยาว 44.2 เซนติเมตร ลิ่นใบสีขาว ยาว 1.86 เซนติเมตร หูใบสีเขียวอ่อน ใบสีเขียว ข้อต่อใบสีเขียวอ่อน มุมใบตรงตั้งตรง กว้าง 1.42 เซนติเมตร ยาว 44.2 เซนติเมตร ใบแก่ข้า

ดอก ช่อดอกแบบช่อแยกแขนง (panicle) การแตกกระแถ่ คอรวงสั้น กลีบรองดอก ยาว 1.5 มิลลิเมตร สีฟาง ยอดเกสรเพศเมียสีขาว ปลายยอดดอกสีขาว

ผล/เมล็ด ระยะเก็บเกี่ยว รวงยาว 26.7 เซนติเมตร เปลือกเมล็ดสีฟาง ขนสั้น ไม่มีหาง ปลายสีขาว ข้าวเปลือกกว้าง 3.00 มิลลิเมตร ยาว 8.30 มิลลิเมตร หนา 2.05 มิลลิเมตร ข้าวกล้องสีขาว

กว้าง 2.60 มิลลิเมตร ยาว 5.70 มิลลิเมตร หยา 1.86 มิลลิเมตร จำนวนเมล็ดดีต่อรวง 275 เมล็ด
การติดเมล็ดมาก 54.4 เปอร์เซ็นต์



ข้าวพันธุ์ กข81

ข้าว (*Oryza sativa* L.) พันธุ์ กข83 (มะลิดำหนองคาย 62)

ผู้ยื่นคำขอขึ้นทะเบียน

ชื่อ – สกุล กรมการข้าว
ที่อยู่ 50 ถนนพหลโยธิน แขวงลาดยาว เขตจตุจักร กรุงเทพมหานคร 10900
โทรศัพท์ 02 561 3056 โทรสาร 02 561 3236

แหล่งที่มาและประวัติพันธุ์

ข้าวพันธุ์ กข83 เป็นข้าวเจ้า ที่ได้จากการปรับปรุงพันธุ์ด้วยวิธีการคัดเลือกในประชากรพันธุ์ผสมรวม (Composite population) ของข้าวที่มีเชื้อหุ้มเมล็ดสีดำสายพันธุ์ผสมชั่วรุ่นที่ 3 ของ 3 ประชากรที่มีข้าวพันธุ์ขาวดอกมะลิ 105 สายพันธุ์กลาย พันธุ์สุรินทร์ 1 พันธุ์หอมสุโขทัย และข้าวเหนียวดำเป็นพันธุ์พ่อแม่ โดยพัฒนาประชากรพันธุ์ผสมรวมที่ศูนย์วิจัยข้าวสุรินทร์ ในปี พ.ศ. 2553 จากนั้น ปีพ.ศ. 2554-2556 นำไปปลูกคัดเลือกข้าวสายพันธุ์ผสมชั่วรุ่นที่ 4 แบบคัดรวม และในช่วงที่ 5 ถึง 7 คัดเลือกแบบสืบประวัติ ที่ศูนย์วิจัยข้าวหนองคาย ทั้งฤดูนาปีและนาปรัง จนได้สายพันธุ์ SRNComp.10001-B-NKI-B-1-3-1 พ.ศ. 2556 ปลูกศึกษาพันธุ์ที่ศูนย์วิจัยข้าวหนองคาย ปี พ.ศ. 2557 ปลูกเปรียบเทียบผลผลิตภายในสถานที่ศูนย์วิจัยข้าวหนองคาย ปี พ.ศ. 2557-2560 ทดสอบปฏิบัติการต่อโรคและแมลงศัตรูข้าวที่สำคัญ ปี พ.ศ. 2558-2560 ปลูกเปรียบเทียบผลผลิตระหว่างสถานที่ที่ศูนย์วิจัยข้าวชุมแพ ขอนแก่น หนองคาย สกลนคร อุดรธานี นครราชสีมา สุรินทร์ และอุบลราชธานี และวิเคราะห์คุณภาพเมล็ดทางกายภาพและทางเคมี พบว่าพบว่าเป็นข้าวนุ่มค่อนข้างเหนียว มีปริมาณอมิโลส 15.3 เปอร์เซ็นต์ ค่าการสลายเมล็ดในต่าง 7 อุณหภูมิแบ่งสุกต่ำ มีกลิ่นหอม (ปริมาณสาร 2AP ในข้าวกล้อง 2.10 ppm และปริมาณสาร 2AP ในข้าวสาร 1.80 ppm) มีสารต้านอนุมูลอิสระ ปี พ.ศ. 2558-2560 ปลูกเปรียบเทียบผลผลิตในนาราชฎรีในพื้นที่จังหวัดขอนแก่น หนองคาย บึงกาฬ สกลนคร อุดรธานี นครราชสีมา สุรินทร์ และยโสธร ปี พ.ศ. 2558 ปลูกประเมินลักษณะประจำพันธุ์ที่ศูนย์วิจัยข้าวหนองคาย ปี พ.ศ. 2559 ประเมินการยอมรับของเกษตรกรในจังหวัดหนองคาย สกลนคร ขอนแก่น และยโสธร ปี พ.ศ. 2559 - 2560 ปลูกทดสอบการตอบสนองต่อปุ๋ยไนโตรเจนที่ศูนย์วิจัยข้าวสุรินทร์ และอุดรธานี

ลักษณะประจำพันธุ์ทางพฤกษศาสตร์

ชนิด/ประเภท	ชื่อไทย ข้าว ชื่อวิทยาศาสตร์ <i>Oryza sativa</i> L. วงศ์ Poaceae พืชล้มลุก ข้าวนาสวน ไม่ไวต่อช่วงแสง
ต้น	ทรงกอมีลักษณะกอแผ่ ลำต้นแข็งแรง ความสูงของต้นวัดถึงปลายรวง 112 เซนติเมตร ปล้องสีเขียว เส้นสีม่วง
ใบ	ใบเดี่ยว รูปแถบ มุมปลายใบตั้งตรง ปลายใบแหลม ขอบใบเรียบ แผ่นใบมีขน กาบใบสีเขียว เส้นสีม่วง ในระยะออกดอกแล้ว 20 วัน กว้าง 1.20 เซนติเมตร ยาว 56.0 เซนติเมตร ลิ่นใบสีม่วง ยาว 18.2 มิลลิเมตร หูใบสีม่วง ใบสีเขียวผสมม่วง ข้อต่อใบสีม่วง มุมใบตรงตั้งตรง กว้าง 1.38 เซนติเมตร ยาว 48.3 เซนติเมตร ใบแก่ปานกลาง
ดอก	ช่อดอกแบบช่อแยกแขนง (panicle) การแตกกระแฉ่งถี่ คอรวงสั้น กลีบรองดอก ยาว 2.23 มิลลิเมตร สีดำ ยอดเกสรเพศเมียสีม่วงดำ ปลายยอดดอกสีดำ
ผล/เมล็ด	ระยะเก็บเกี่ยว รวงยาว 26.7 เซนติเมตร เปลือกเมล็ดสีดำ ขนสั้น ไม่มีหาง ปลายสีดำ ข้าวเปลือกกว้าง 2.73 มิลลิเมตร ยาว 10.58 มิลลิเมตร หนา 1.98 มิลลิเมตร ข้าวกล้องสีม่วงดำ กว้าง 2.26 มิลลิเมตร ยาว 7.37 มิลลิเมตร หนา 1.78 มิลลิเมตร ท้องไข่น้อย (ค่าท้องไข

0.66) จำนวนเมล็ดดีต่อรวง 117 เมล็ด การติดเมล็ดมาก 54.4 เปอร์เซ็นต์ ข้าวเปลือก 1,000 เมล็ดหนัก 26.0 กรัม



พันธุ์ กข83 (มะลิดำหนองคาย 62)

ข้าว (*Oryza sativa* L.) พันธุ์เม็ดฝ้าย 62

ผู้ยื่นคำขอขึ้นทะเบียน

ชื่อ – สกุล กรมการข้าว
ที่อยู่ 50 ถนนพหลโยธิน แขวงลาดยาว เขตจตุจักร กรุงเทพมหานคร 10900
โทรศัพท์ 02 561 3056 โทรสาร 02 561 3236

แหล่งที่มาและประวัติพันธุ์

ข้าวพันธุ์เม็ดฝ้าย 62 เป็นข้าวเจ้า ที่ได้จากการปรับปรุงพันธุ์ด้วยวิธีการคัดเลือกพันธุ์จากสายพันธุ์ข้าวเม็ดฝ้าย ในปี พ.ศ. 2557 ศูนย์วิจัยข้าวนครศรีธรรมราชได้เก็บรวบรวมสายพันธุ์ข้าวเม็ดฝ้ายจากแหล่งปลูกในพื้นที่ หมู่ที่ 1 บ้านทุ่งควาย ตำบลเขาโร อำเภอทุ่งสง จังหวัดนครศรีธรรมราช นำมาปลูกศึกษาวิจัยและพัฒนาพันธุ์ ภายใต้โครงการ การคัดเลือกพันธุ์ข้าวไร่พื้นเมืองเพื่อสร้างความมั่นคงด้านอาหารในพื้นที่ภาคใต้โดยเกษตรกรมีส่วนร่วม ให้ชื่อสายพันธุ์ว่าพันธุ์เม็ดฝ้าย NSRC14008 ดำเนินการปลูกคัดเลือกพันธุ์แบบหมู่ (mass selection) ในแปลงปาล์มน้ำมันปลูกใหม่ของเกษตรกร ตำบลเขาโร อำเภอทุ่งสง จังหวัดนครศรีธรรมราช คัดเลือกสายพันธุ์ที่มีลักษณะทรงกอตั้ง ลำต้นแข็ง ลักษณะรวงค่อนข้างแน่น การแตกกระแจะปานกลาง คอรวงยาว ข้าวเปลือกสีฟาง ข้าวกล้องสีม่วงดำ และมีลักษณะเมล็ดสม่ำเสมอทั้งรวง ในปี พ.ศ. 2558 นำเมล็ดที่ได้จากการปลูกคัดเลือกพันธุ์แบบหมู่มาวิเคราะห์สารที่มีคุณค่าทางโภชนาการ ที่บริษัทห้องปฏิบัติการกลาง (ประเทศไทย) จำกัด ปลูกเปรียบเทียบผลผลิต ในแปลงปาล์มน้ำมันปลูกใหม่ของเกษตรกร ตำบลเขาโร อำเภอทุ่งสง และตำบลขุนทะเล อำเภอลานสกา จังหวัดนครศรีธรรมราช ปี พ.ศ. 2559 ทดสอบปฏิกริยาต่อโรคไหม้ในระยะกล้า ที่ศูนย์วิจัยข้าว นครศรีธรรมราช ปี พ.ศ. 2560 วิเคราะห์คุณภาพเมล็ดทางกายภาพ และคุณภาพเมล็ดทางเคมี ที่ศูนย์วิจัยข้าวปทุมธานี พบว่าเป็นข้าวนุ่มค่อนข้างเหนียว มีปริมาณอมิโลส 20.9 เปอร์เซ็นต์ ค่าการสลายเมล็ดในต่าง 5 อุณหภูมิแบ่งสุกปานกลาง ข้าวสุกไม่มีมีกลิ่นหอม และทดสอบปฏิกริยาต่อโรคไหม้ในระยะกล้า ที่ศูนย์วิจัยข้าว นครศรีธรรมราช ปี พ.ศ. 2561 ปลูกเปรียบเทียบผลผลิตในแปลงปาล์มน้ำมันปลูกใหม่ 3 แปลง ทดสอบการตอบสนองต่อปุ๋ยไนโตรเจน ในแปลงปาล์มน้ำมันปลูกใหม่ของเกษตรกร ตำบลเขาโร อำเภอทุ่งสง จังหวัดนครศรีธรรมราช ทดสอบปฏิกริยาต่อเพลี้ยกระโดดสีน้ำตาล ปฏิกริยาต่อโรคขอบใบแห้ง ปฏิกริยาต่อโรคไหม้ในระยะกล้า ที่ศูนย์วิจัยข้าวพัทลุง และศูนย์วิจัยข้าว นครศรีธรรมราช

ลักษณะประจำพันธุ์ทางพฤกษศาสตร์

ชนิด/ประเภท ชื่อไทย ข้าว ชื่อวิทยาศาสตร์ *Oryza sativa* L. วงศ์ Poaceae พืชล้มลุก ข้าวไร่ ไร่ต่อช่วงแสง

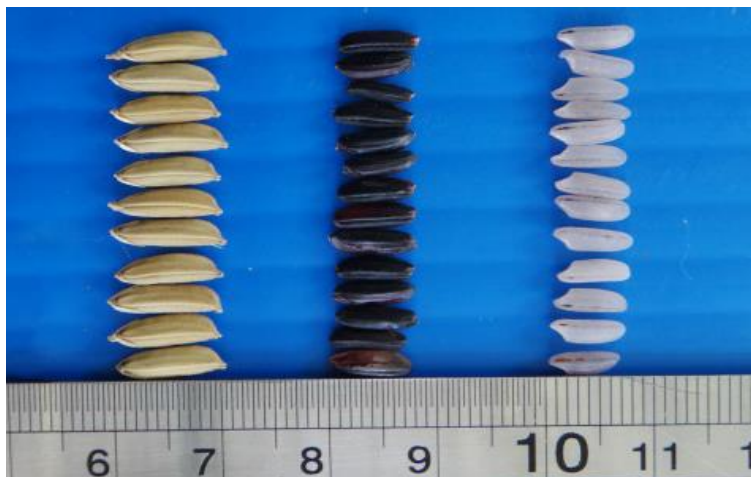
ต้น ทรงกอมีลักษณะกอแผ่ ลำต้นแข็งแรง ความสูงของต้นวัดถึงปลายรวง 150 เซนติเมตร ปล้องสีเหลือง

ใบ ใบเดี่ยว รูปแถบ มุมปลายใบหลายแบบปนกัน ปลายใบแหลม ขอบใบเรียบ แผ่นใบมีขน กาบใบสีเขียว ในระยะออกดอกแล้ว 20 วัน ยาว 73.1 เซนติเมตร กว้าง 2.0 เซนติเมตร ลิ้นใบไม่มีสี ยาว 23 มิลลิเมตร หูใบไม่มีสี ใบสีเขียว ข้อต่อใบสีเขียวอ่อน มุมใบตรงมีหลายลักษณะปนกัน ยาว 63.1 เซนติเมตร กว้าง 2.60 เซนติเมตร ใบแก่ปานกลาง

ดอก ช่อดอกแบบช่อแยกแขนง (panicle) การแตกกระแจะปานกลาง คอรวงยาว กลีบรองดอก ยาว 2.0 มิลลิเมตร สีฟาง ยอดเกสรเพศเมียสีขาว ปลายยอดดอกสีขาว

ผล/เมล็ด ระยะเก็บเกี่ยว รวงยาว 32.4 เซนติเมตร เปลือกเมล็ดสีฟาง ขนสั้น ไม่มีหาง ปลายสีฟาง ข้าวเปลือกกว้าง 2.93 มิลลิเมตร ยาว 10.3 มิลลิเมตร หนา 1.97 มิลลิเมตร ข้าวกล้องสีม่วงดำ

รูปร่างเรียวยาว กว้าง 2.41 มิลลิเมตร ยาว 7.32 มิลลิเมตร หนา 1.74 มิลลิเมตร ท้องไข่มาก (ค่าท้องไข 2.02) น้ำหนักข้าวเปลือก 1,000 เมล็ด 29.1 กรัม จำนวนเมล็ดดีต่อรวง 218 เมล็ด การติดเมล็ดมากกว่า 90 เปอร์เซ็นต์



ข้าวพันธุ์เม็ดฝ้าย 62

ข้าว (*Oryza sativa* L.) พันธุ์ชะสอ 62

ผู้ยื่นคำขอขึ้นทะเบียน

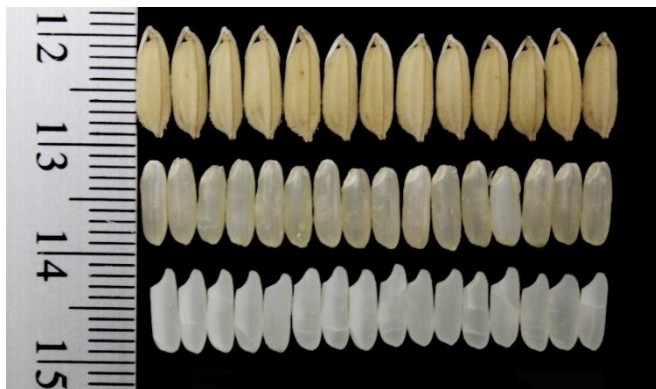
ชื่อ – สกุล กรมการข้าว
ที่อยู่ 50 ถนนพหลโยธิน แขวงลาดยาว เขตจตุจักร กรุงเทพมหานคร 10900
โทรศัพท์ 02 561 3056 โทรสาร 02 561 3236

แหล่งที่มาและประวัติพันธุ์

ข้าวพันธุ์ชะสอ 62 เป็นข้าวเจ้า ที่ได้จากการปรับปรุงพันธุ์ด้วยวิธีการคัดเลือกพันธุ์จากสายพันธุ์ข้าวชะสอ ข้าวสายพันธุ์ชะสอเป็นพันธุ์ข้าวนาที่สูงพันธุ์พื้นเมืองของกลุ่มชาติพันธุ์ลาหู่ (มุเซอ) โดยได้มีการเก็บรวบรวมพันธุ์จากบ้านนามะอื่น หมู่ 12 ตำบลแม่ฮ้อย อำเภอแม่ฮ้อย จังหวัดเชียงใหม่ เมื่อปี พ.ศ. 2545 ใ้รหัสรวบรวมเป็น ชะสอ (SMGC02001) ต่อมาได้นำมาปลูกขยายและส่งเสริมให้เกษตรกรปลูกในพื้นที่โครงการบ้านเล็กในป่าใหญ่โดยคำอันเนื่องมาจากพระราชดำริ อำเภอเวียงแหง จังหวัดเชียงใหม่ (ความสูง 1,250 เมตรจากระดับน้ำทะเลปานกลาง) ระหว่างปี พ.ศ. 2546 - 2548 และโครงการสถานีพัฒนาการเกษตรที่สูงตามพระราชดำริ บ้านนาเกียน อำเภออมก๋อย จังหวัดเชียงใหม่ (ความสูง 1,050 -1,240 เมตรจากระดับน้ำทะเลปานกลาง) ระหว่างปี พ.ศ. 2547 - 2549 แต่เนื่องด้วยความไม่บริสุทธิ์ของเมล็ดพันธุ์ ที่มีหลากหลายลักษณะ และมีเมล็ดพันธุ์ของพันธุ์อื่น ๆ ปน ในฤดูนาปี 2552 จึงได้เก็บรวบรวมและคัดเลือกรวง ข้าวพันธุ์ชะสอ (SMGC02001) จากแปลงนาเกษตรกรในพื้นที่โครงการสถานีพัฒนาการเกษตรที่สูงตามพระราชดำริบ้านนาเกียน อำเภออมก๋อย จังหวัดเชียงใหม่ จำนวน 250 รวง จากนั้น ฤดูนาปี 2553 ปลูกคัดเลือกแบบรวงต่อแถว จำนวน 250 แถว (SMGC02001-1 ถึง SMGC02001-250) คัดเลือกได้ 18 แถว (สายพันธุ์) รวมทั้งแถวที่ 112 (SMGC02001-NGN-112) ได้ข้าวนาที่สูงสายพันธุ์ชะสอ SMGC02001-NGN-112 ในฤดูนาปี 2554 ได้ปลูกศึกษาพันธุ์ขั้นต้น และในฤดูนาปี 2555 ได้ปลูกศึกษาพันธุ์ขั้นสูง ฤดูนาปี 2556 ปลูกเปรียบเทียบผลผลิตภายในสถานี ที่โครงการสถานีพัฒนาการเกษตรที่สูงตามพระราชดำริบ้านนาเกียน อำเภออมก๋อย จังหวัดเชียงใหม่ ในปี 2557 ประเมินการยอมรับของเกษตรกรต่อลักษณะทางการเกษตร คุณภาพทางกายภาพของเมล็ด และคุณภาพการหุงต้มและรับประทาน ที่โครงการสถานีพัฒนาการเกษตรที่สูงตามพระราชดำริบ้านนาเกียน อำเภออมก๋อย จังหวัดเชียงใหม่ ฤดูนาปี 2558 ทดสอบการตอบสนองต่อปุ๋ยไนโตรเจน ที่โครงการศูนย์บริการและพัฒนาลุ่มน้ำปาย ตามพระราชดำริบ้านท่าโป่งแดง ตำบลผาป่อง อำเภอเมือง จังหวัดแม่ฮ่องสอน ฤดูนาปี 2559 ได้ทำการปลูกเปรียบเทียบผลผลิตระหว่างสถานี ที่โครงการขยายผลโครงการหลวงเพื่อลดพื้นที่การปลูกฝิ่นอย่างยั่งยืนบ้านขุนตื้นน้อย ตำบลแม่ต๋อน อำเภออมก๋อย จังหวัดเชียงใหม่ และที่โครงการสถานีพัฒนาการเกษตรที่สูง ตามพระราชดำริบ้านเสาแดง ตำบลแจ่มหลวง อำเภอกัลยาณิวัฒนา จังหวัดเชียงใหม่ ปลูกเปรียบเทียบผลผลิตในนาราษฎร์ ที่อำเภออมก๋อย อำเภอเวียงแหง และ อำเภอกัลยาณิวัฒนา จังหวัดเชียงใหม่ ในฤดูนาปี 2557-2559 ทดสอบปฏิกิริยาต่อโรคใบไหม้ที่ศูนย์วิจัยข้าวแม่ฮ่องสอน และศูนย์วิจัยข้าวแพร่ ในปี 2559 ทดสอบปฏิกิริยาต่อเพลี้ยกระโดดสีน้ำตาล และเพลี้ยกระโดดหลังขาว ที่กองวิจัยและพัฒนาข้าว กรมการข้าว ทดสอบปฏิกิริยาต่อแมลงบัวที่ศูนย์วิจัยข้าวแพร่ ฤดูนาปี 2560 ทดสอบการตอบสนองต่อปุ๋ยไนโตรเจน ที่ศูนย์วิจัยข้าวเชียงราย และทำการวิเคราะห์คุณภาพเมล็ดทางกายภาพและเคมี คุณภาพการสี คุณภาพการหุงต้มและรับประทานที่ศูนย์วิจัยข้าวปทุมธานี พบว่าเป็นข้าวนุ่มค่อนข้างเหนียว มีปริมาณอมิโลส 16.82 เปอร์เซ็นต์ ค่าการสลายเมล็ดในต่าง 7 อุณหภูมิแบ่งสุกต่ำ ข้าวสุกไม่มีมีกลิ่นหอม ค่อนข้างต้านทานโรคใบไหม้ในจังหวัดแม่ฮ่องสอน

ลักษณะประจำพันธุ์ทางพฤกษศาสตร์

ชนิด/ประเภท	ชื่อไทย ข้าว ชื่อวิทยาศาสตร์ <i>Oryza sativa</i> L. วงศ์ Poaceae พืชล้มลุก ข้าวนาที่สูง ไรต่อช่วงแสง
ต้น	ทรงกอมีลักษณะกอแผ่ ลำต้นแข็งแรง ความสูงของต้นวัดถึงปลายรวง 148 เซนติเมตร ปล้องสีเหลืองอ่อน
ใบ	ใบเดี่ยว รูปแถบ มุมปลายใบตั้งตรง ปลายใบแหลม ขอบใบเรียบ แผ่นใบมีขน กาบใบสีเขียว ในระยะออกดอกแล้ว 20 - 25 วัน ยาว 52.0 เซนติเมตร กว้าง 1.4 เซนติเมตร เส้นใบสีเขียว ยาว 1.96 เซนติเมตร หูใบสีเขียวอ่อน ใบสีเขียว ข้อต่อใบสีเขียวอ่อน มุมใบตรงตั้งตรง ยาว 38.5 เซนติเมตร กว้าง 1.7 เซนติเมตร ใบแก่เร็วระดับปานกลาง
ดอก	ช่อดอกแบบช่อแยกแขนง (panicle) การแตกกระแ่งปานกลาง คอรวงยาว กลีบรองดอก ยาว 1.8 มิลลิเมตร สีขาว ยอดเกสรเพศเมียสีขาว ปลายยอดดอกสีขาว
ผล/เมล็ด	ระยะเก็บเกี่ยว รวงยาว 26.7 เซนติเมตร เปลือกเมล็ดสีฟาง ขนสั้น ไม่มีหาง ปลายสีขาว ข้าวเปลือกกว้าง 3.06 มิลลิเมตร ยาว 10.61 มิลลิเมตร หนา 2.21 มิลลิเมตร ข้าวกล้องสีขาว รูปร่างปานกลาง กว้าง 2.55 มิลลิเมตร ยาว 7.38 มิลลิเมตร หนา 1.98 มิลลิเมตร การเป็นท้องไขค่อนข้างมาก (ค่าท้องไข 1.63) น้ำหนักข้าวเปลือก 1,000 เมล็ด 35.50 กรัม จำนวนเมล็ดดีต่อรวง 120 เมล็ด การติดเมล็ดมาก 75 - 90 เปอร์เซ็นต์



ข้าวพันธุ์ชะสอ 62