



ประกาศกรมวิชาการเกษตร

เรื่อง โฆษณาคำขอให้ออกหนังสือรับรองพันธุ์พืชขึ้นทะเบียน ตามพระราชบัญญัติพันธุ์พืช พ.ศ. ๒๕๑๘

ตามประกาศกระทรวงเกษตรและสหกรณ์ เรื่อง หลักเกณฑ์ วิธีการ และเงื่อนไข การออกหนังสือรับรองพันธุ์พืชขึ้นทะเบียน ตามพระราชบัญญัติพันธุ์พืช พ.ศ. ๒๕๑๘ พ.ศ. ๒๕๔๗ ได้กำหนดขั้นตอนการออกหนังสือรับรองพันธุ์พืชขึ้นทะเบียน โดยให้กรมวิชาการเกษตร ดำเนินการตรวจสอบลักษณะประจำพันธุ์เบื้องต้นของพืชที่ยื่นคำขอ นำไปประกาศที่กรมวิชาการเกษตร และที่ในเว็บไซต์ของกรมวิชาการเกษตร เพื่อให้บุคคลทั่วไปได้มีโอกาสทักท้วงภายใน ๓๐ วันนับแต่วันปิดประกาศ นั้น

บัดนี้ ได้มีผู้ยื่นคำขอให้ออกหนังสือรับรองพันธุ์พืชจำนวน ๑๓ พันธุ์พืช ให้เป็นพันธุ์พืชขึ้นทะเบียน ดังนี้

- |                          |   |
|--------------------------|---|
| ๑. ยูคาลิปตัส พันธุ์ K64 | ๘. ยูคาลิปตัส พันธุ์ K84                |
| ๒. ยูคาลิปตัส พันธุ์ K65 | ๙. ยูคาลิปตัส พันธุ์ H275               |
| ๓. ยูคาลิปตัส พันธุ์ K66 | ๑๐. ยูคาลิปตัส พันธุ์ H288              |
| ๔. ยูคาลิปตัส พันธุ์ K68 | ๑๑. ยูคาลิปตัส พันธุ์ H296              |
| ๕. ยูคาลิปตัส พันธุ์ K70 | ๑๒. มะขาม (มะขามเปรี้ยว) พันธุ์ห้าเหล่า |
| ๖. ยูคาลิปตัส พันธุ์ K73 | ๑๓. ถั่วเหลือง พันธุ์ศรีสำโรง 1         |
| ๗. ยูคาลิปตัส พันธุ์ K81 |   |

ซึ่งกรมวิชาการเกษตรได้ตรวจสอบลักษณะประจำพันธุ์เบื้องต้นของพืชดังกล่าวเสร็จเรียบร้อยแล้ว จึงขอประกาศลักษณะประจำพันธุ์เบื้องต้นของพันธุ์พืชทั้ง ๑๓ พันธุ์พืช ให้ทราบโดยทั่วกัน ปราบกฏตามเอกสารแนบท้ายประกาศนี้ และหากมีผู้ใดประสงค์จะทักท้วงหรือมีข้อพิพาทว่าคำขอให้ออกหนังสือรับรองพันธุ์พืชขึ้นทะเบียนดังกล่าวเป็นไปโดยมิชอบ ให้แจ้งที่ฝ่ายบริหารจัดการกองทุนคุ้มครองพันธุ์พืช กองคุ้มครองพันธุ์พืช กรมวิชาการเกษตร จตุจักร กรุงเทพมหานคร ๑๐๕๐๐ โทรศัพท์ ๐-๒๕๔๐-๗๒๑๔ ภายใน ๓๐ วัน นับตั้งแต่วันปิดประกาศเป็นต้นไป

ประกาศ ณ วันที่ 29 พฤษภาคม พ.ศ. ๒๕๕๒

ลงนาม

(นายสมชาย ชาญณรงค์กุล)

อธิบดีกรมวิชาการเกษตร

## ยูคาลิปตัส พันธุ์ K64

### แหล่งที่มาและประวัติ

ยูคาลิปตัส พันธุ์ K64 เป็นที่พันธุ์ที่นำมาจากอำเภอสนามชัยเขต จังหวัดฉะเชิงเทรา เมื่อปี พ.ศ. 2537 โดยมีขั้นตอนการปรับปรุงพันธุ์ ดังนี้

ปี 2536 นำเมล็ดรวม (bulk seed) *E. grandis* จากประเทศจีน มาเพาะกล้าเมล็ดเพื่อปลูกทดสอบในพื้นที่ อำเภอพนมสารคาม จังหวัดฉะเชิงเทรา

ปี 2537 ปลูกทดสอบกล้าเมล็ด (progeny trial) ในพื้นที่ อำเภอสนามชัยเขต จังหวัดฉะเชิงเทรา เมื่อไม้ที่ปลูกทดสอบอายุครบ 5 ปี ทำการคัดเลือกแม่ไม้โดยพิจารณาจากลักษณะดีเด่นในด้านการเจริญเติบโต รูปทรงต้น และความสูงเป็นหลัก (phenotypic selection) ได้ต้นแม่ไม้ K64

ปี 2543 ขยายพันธุ์แม่ไม้ K64 แบบไม่อาศัยเพศ ด้วยวิธีการเพาะเลี้ยงเนื้อเยื่อ โดยห้องปฏิบัติการเพาะเลี้ยงเนื้อเยื่อ อำเภอพนมสารคาม จังหวัดฉะเชิงเทรา เพื่อให้ได้กล้าไม้จำนวนเพียงพอสำหรับการปลูกทดสอบ

ปี 2544 ปลูกทดสอบคุณสมบัติโคลน (clonal trial) ทั้งหมด 8 แปลง ในพื้นที่ อำเภอสนามชัยเขต จังหวัดฉะเชิงเทรา และอำเภอบินทร์บุรี อำเภอศรีมหาโพธิ์ จังหวัดปราจีนบุรี และอำเภอบ่อทอง จังหวัดชลบุรี แต่ละแปลงวางแผนการทดลองแบบ RCBD จำนวน 4 ซ้ำ ๆ ละ 50 ต้น ผลการปลูกทดสอบเมื่อครบอายุ 4 ปี พบว่าโคลน K64 มีคุณสมบัติด้านการเจริญเติบโตที่ดี และความสม่ำเสมอภายในโคลนอยู่ในเกณฑ์ดี

### ลักษณะประจำพันธุ์ทางพฤกษศาสตร์

ชนิด/ประเภท ไม้ยืนต้น ใช้ประโยชน์จากเนื้อไม้ ชื่อวิทยาศาสตร์ *Eucalyptus* spp. วงศ์ Myrtaceae

ระยะกล้าไม้ (1 – 3 เดือน)

ลำต้น ลำต้นแข็งตั้งตรง ทรงเหลี่ยม ยอดอ่อนสีแดง

ใบ ใบสีเขียว รูปใบหอกกว้าง (broad - lanceolate) ปลายใบแหลม ฐานใบมน ขอบใบเรียบ เส้นกลางใบสีส้ม ก้านใบสีแดง ใบเรียงตัวแบบสลับ (disjunct early) รอบลำต้น

ระยะไม้ใหญ่ (2 – 5 ปี)

ลำต้น ลำต้นเดี่ยว ทรงกลม ตั้งตรง เปลือกนอกสีเทาน้ำตาล

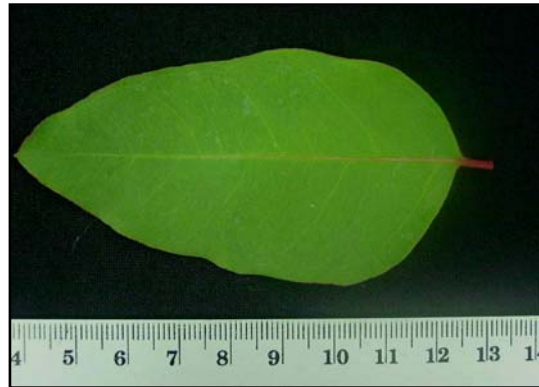
ใบ ใบสีเขียว รูปใบหอกแคบปนเลี้ยว ขอบใบเรียบ ทรงพุ่มกว้าง มีกิ่งใหญ่ใบโปร่ง ปลายใบเรียวแหลม ฐานใบเป็นรูปลิ้ม

คุณลักษณะอื่น ๆ

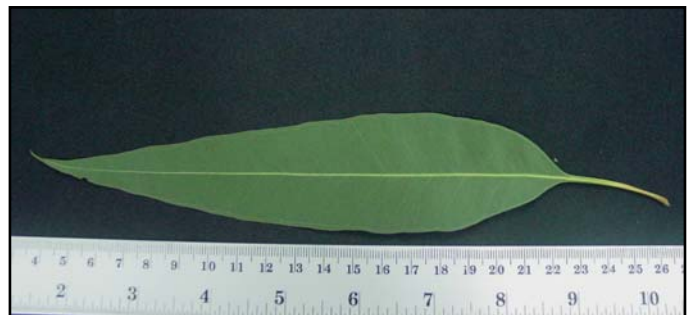
ก. ผลผลิตไม้เมื่ออายุ 3 ปี มีน้ำหนักเฉลี่ย 12 – 15 ต้นต่อไร่ (ที่ระยะปลูก 2 x 3 เมตร)

- ข. พื้นที่ปลูกที่เหมาะสมในการเจริญเติบโตได้แก่ พื้นที่ราบ หน้าดินลึก เนื้อดินเป็นดินร่วน ถึงดินร่วนเหนียวปนทราย การระบายน้ำดี
- ค. มีการเจริญเติบโตอย่างต่อเนื่อง มีความโต และความสูงอยู่ในระดับปานกลาง มีความสม่ำเสมอปานกลาง ไม่สามารถทนต่อสภาพแล้งเป็นเวลานานได้

#### ระยะกล้าไม้ (1 – 3 เดือน)



#### ระยะไม้ใหญ่ (2 – 5 ปี)



ยูคาลิปตัส พันธุ์ K64

## ยูคาลิปตัส พันธุ์ K65

### แหล่งที่มาและประวัติ

ยูคาลิปตัส พันธุ์ K65 เป็นที่พันธุ์ที่นำมาจากอำเภอภินทรบุรี จังหวัดปราจีนบุรี พ.ศ. 2537 โดยมีขั้นตอนการปรับปรุงพันธุ์ ดังนี้

ปี 2536 นำเมล็ดรวม (bulk seed) จากประเทศจีน จากต้นแม่ไม้ ในแปลงที่ปลูก *E. grandis* ร่วมกับ *E. urophylla* มาเพาะเมล็ดเตรียมกล้าไม้ ที่อำเภอพนมสารคาม จังหวัดฉะเชิงเทรา

ปี 2537 ปลูกทดสอบ (progeny trial) ในพื้นที่อำเภอภินทรบุรี จังหวัดปราจีนบุรี วางแผนการทดลองแบบ RCBD จำนวน 6 ซ้ำ ๆ ละ 9 ต้น เมื่อไม้ที่ปลูกทดสอบอายุครบ 5 ปี ทำการคัดเลือกแม่ไม้โดยพิจารณาจากลักษณะดีเด่นในด้าน การเจริญเติบโต รูปทรงต้น และความสูงเป็นหลัก (phenotypic selection) ได้ต้นแม่ไม้ K65

ปี 2543 นำต้นแม่ไม้ K65 มาขยายพันธุ์แบบไม่อาศัยเพศ ด้วยวิธีการเพาะเลี้ยงเนื้อเยื่อในห้องปฏิบัติการเพาะเลี้ยงเนื้อเยื่ออำเภอพนมสารคาม จังหวัดฉะเชิงเทรา จนได้จำนวนกล้าไม้ที่เพียงพอสำหรับปลูกทดสอบคุณสมบัติโคลน (clonal trial)

ปี 2544 ปลูกทดสอบคุณสมบัติ โคลนจำนวน 7 แปลง ในพื้นที่อำเภอสนามชัยเขต อำเภอพนมสารคาม อำเภอแปลงยาว จังหวัดฉะเชิงเทรา อำเภอภินทรบุรี จังหวัดปราจีนบุรี อำเภอบ่อทอง จังหวัดชลบุรี แต่ละแปลงวางแผนการทดลองแบบ RCBD จำนวน 4 ซ้ำ ๆ ละ 60 ต้น เมื่อไม้ปลูกทดสอบอายุครบ 4 ปี พบว่าโคลน K65 มีคุณสมบัติด้านการเจริญเติบโตที่ดี และมีความสม่ำเสมอภายในโคลนอยู่ในเกณฑ์ดี

### ลักษณะประจำพันธุ์ทางพฤกษศาสตร์

**ชนิด/ประเภท** ไม้ยืนต้น ใช้ประโยชน์จากเนื้อไม้ ชื่อวิทยาศาสตร์ *Eucalyptus* spp. วงศ์ Myrtaceae

**ระยะกล้าไม้ (1 – 3 เดือน)**

**ลำต้น** ลำต้นแข็งตั้งตรง ทรงเหลี่ยม ยอดอ่อนสีแดง

**ใบ** ใบสีเขียว รูปใบหอกกว้าง (broad - lanceolate) ปลายใบเรียวแหลม ฐานใบมน ขอบใบเรียบ เส้นกลางใบสีเขียวอ่อนและสีแดง ก้านใบสีแดง การเรียงตัวของมีทั้งใบเรียงตัวแบบสลับ (disjunct early) รอบลำต้นและเป็นใบตรงกันข้ามในตอนแรกแล้วต่อมาเป็นใบสลับ (disjunct late)

**ระยะไม้ใหญ่ (2 – 5 ปี)**

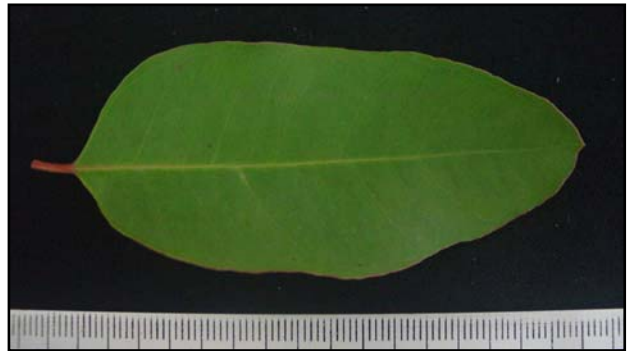
**ลำต้น** ลำต้นเดี่ยว ทรงกลม ตั้งตรง มีความเปลาตรงสม่ำเสมอ ไม่โค้งงอ ทรงพุ่มกว้าง มีกิ่งใหญ่ เปลือกนอกสีเทาน้ำตาล

**ใบ** ใบสีเขียว รูปใบหอกแคบ (narrow - lanceolate) ขอบใบเรียบ ปลายใบเรียวแหลม ฐานใบเป็นรูปลิ้ม ใบโปร่ง

### คุณลักษณะอื่น ๆ

- ก. ผลผลิตไม้เมื่ออายุ 3 ปี มีน้ำหนักเฉลี่ย 12- 15 ต้นต่อไร่ (ที่ระยะปลูก 2 x 3 เมตร)
- ข. พื้นที่ปลูกที่เหมาะสมในการเจริญเติบโตได้แก่ พื้นที่ราบ หน้าดินลึก เนื้อดินเป็นดินร่วน ถึงดินร่วนเหนียวปนทราย การระบายน้ำดี
- ค. มีการเจริญเติบโตอย่างต่อเนื่อง มีความโต และความสูงอยู่ในระดับปานกลาง มีความสม่ำเสมอปานกลาง ไม่สามารถทนต่อสภาพแล้งเป็นเวลานาน

### ระยะกล้าไม้ (1 – 3 เดือน)



### ระยะไม้ใหญ่ (2 – 5 ปี)



ยูคาลิปตัส พันธุ์ K65

## ยูคาลิปตัส พันธุ์ K66

### แหล่งที่มาและประวัติ

ยูคาลิปตัส พันธุ์ K66 เป็นที่พันธุ์ที่นำมาจากอำเภอบินทร์บุรี จังหวัดปราจีนบุรี เมื่อปี พ.ศ. 2536 โดยมีขั้นตอนการปรับปรุงพันธุ์ ดังนี้

ปี 2536 นำเมล็ดรวม (bulk seed) จากประเทศจีน จากต้นแม่ไม้ ในแปลงที่ปลูก *E. grandis* ร่วมกับ *E. urophylla* เพาะเมล็ด และปลูกทดสอบ (progeny trial) ในพื้นที่อำเภอบินทร์บุรี จังหวัดปราจีนบุรี วางแผนการทดลองแบบ RCBD จำนวน 6 ซ้ำ ๆ ละ 9 ต้น เมื่อไม้ที่ปลูกทดสอบอายุครบ 5 ปี ทำการคัดเลือกแม่ไม้ โดยพิจารณาจากลักษณะดีเด่น ในด้านการเจริญเติบโต รูปทรงต้น และความสูงเป็นหลัก (phenotypic selection) ได้ต้นแม่ไม้ K66

ปี 2543 นำต้นแม่ไม้ K66 มาขยายพันธุ์แบบไม่อาศัยเพศ ด้วยวิธีการเพาะเลี้ยงเนื้อเยื่อโดยห้องปฏิบัติการเพาะเลี้ยงเนื้อเยื่อ อำเภอพนมสารคาม จังหวัดฉะเชิงเทรา จนได้จำนวนกล้าไม้ที่เพียงพอสำหรับปลูกทดสอบคุณสมบัติโคลน (clonal trial)

ปี 2544 ปลูกทดสอบคุณสมบัติโคลนจำนวน 7 แปลง ในพื้นที่อำเภอสนามชัยเขต จังหวัดฉะเชิงเทรา อำเภอบินทร์บุรี อำเภอศรีมหาโพธิ์ จังหวัดปราจีนบุรี และอำเภอบ่อทอง จังหวัดชลบุรี แต่ละแปลงวางแผนการทดลองแบบ RCBD จำนวน 4 ซ้ำ ๆ ละ 60 ต้น เมื่อไม้ปลูกทดสอบอายุครบ 4 ปี พบว่าโคลน K66 มีคุณสมบัติด้านการเจริญเติบโตที่ดี และมีความสม่ำเสมอภายในโคลนอยู่ในเกณฑ์ดี

### ลักษณะประจำพันธุ์ทางพฤกษศาสตร์

**ชนิด/ประเภท** ไม้ยืนต้น ใช้ประโยชน์จากเนื้อไม้ ชื่อวิทยาศาสตร์ *Eucalyptus* spp. วงศ์ Myrtaceae

**ระยะกล้าไม้ (1 – 3 เดือน)**

**ลำต้น** ลำต้นแข็งตั้งตรง ทรงเหลี่ยม ยอดอ่อนสีแดง

**ใบ** ใบสีเขียว รูปหอก (lanceolate) ปลายใบแหลม ฐานใบเป็นรูปลิ้ม ขอบใบเรียบ เส้นกลางใบสีแดง ก้านใบสีแดง การเรียงตัวของมีทั้งใบเรียงตัวแบบสลับ (disjunct early) รอบลำต้น และเป็นใบตรงกันข้ามในตอนแรกแล้วต่อมาเป็นใบสลับ (disjunct late)

**ระยะไม้ใหญ่ (2 – 5 ปี)**

**ลำต้น** ลำต้นเดี่ยว ทรงกลม ตั้งตรง มีความเปลาตรงสม่ำเสมอ ไม้ไค้งอ ทรงพุ่มแคบ เปลือกนอกเทาน้ำตาล

**ใบ** ใบสีเขียว รูปหอกแคบ (narrow - lanceolate) ขอบใบเรียบ ปลายใบเรียวแหลม ฐานใบเป็นรูปลิ้ม

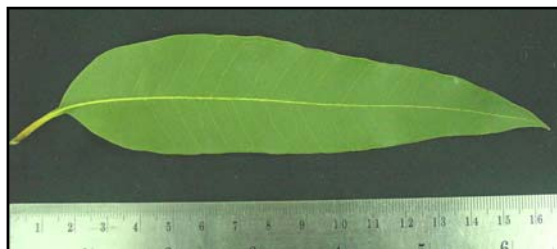
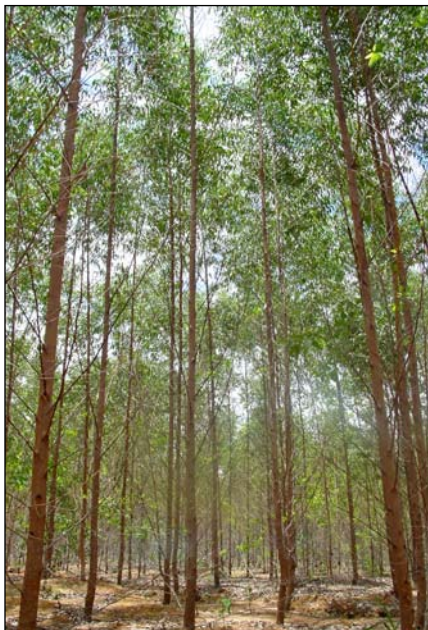
### คุณลักษณะอื่น ๆ

- ก. ผลผลิตไม้เมื่ออายุ 3 ปี มีน้ำหนักเฉลี่ย 12 – 15 ต้นต่อไร่ (ที่ระยะปลูก 2 x 3 เมตร)
- ข. พื้นที่ปลูกที่เหมาะสมในการเจริญเติบโตได้แก่ พื้นที่ราบ หน้าดินลึก เนื้อดินเป็นดินร่วน ถึงดินร่วนเหนียวปนทราย การระบายน้ำดี
- ค. มีการเจริญเติบโตอย่างต่อเนื่อง มีความโต และความสูงอยู่ในระดับปานกลาง มีความสม่ำเสมอ น้อย ไม่สามารถทนต่อสภาพแล้งเป็นเวลานานได้

### ระยะกล้าไม้ (1 – 3 เดือน)



### ระยะไม้ใหญ่ (2 – 5 ปี)



ยูคาลิปตัส พันธุ์ K66

## ยูคาลิปตัส พันธุ์ K68

### แหล่งที่มาและประวัติ

ยูคาลิปตัส พันธุ์ K68 เป็นที่พันธุ์ที่นำมาจากอำเภออินทร์บุรี จังหวัดปราจีนบุรี เมื่อปี พ.ศ. 2538 โดยมีขั้นตอนการปรับปรุงพันธุ์ ดังนี้

ปี 2537 พัฒนาพันธุ์โดยวิธีการควบคุมการผสมเกสร (controlled pollination) ซึ่งเป็นการผสมข้ามสปีชีส์ (interspecific hybridization) ระหว่างต้นแม่พันธุ์ GB สายพันธุ์ *E. grandis* กับต้นพ่อพันธุ์ K42 สายพันธุ์ *E. camaldulensis* ในพื้นที่อำเภอพนมสารคาม จังหวัดฉะเชิงเทรา

ปี 2538 นำเมล็ดลูกผสมที่ได้เพาะและปลูกทดสอบ (progeny trial) ที่อำเภออินทร์บุรี จังหวัดปราจีนบุรีวางแผนการทดลองแบบ RCBD จำนวน 6 ซ้ำ ๆ ละ 9 ต้น เมื่อไม้ที่ปลูกทดสอบอายุครบ 4 ปี ทำการคัดเลือกแม่ไม้ โดยพิจารณาจากลักษณะดีเด่นในด้าน การเจริญเติบโต รูปทรงต้น และความสูงเป็นหลัก (phenotypic selection) ได้ต้นแม่ไม้ K68

ปี 2543 นำต้นแม่ไม้ K68 มาขยายพันธุ์แบบไม่อาศัยเพศ ด้วยวิธีการเพาะเลี้ยงเนื้อเยื่อโดยห้องปฏิบัติการเพาะเลี้ยงเนื้อเยื่ออำเภอพนมสารคาม จังหวัดฉะเชิงเทรา จนได้จำนวนกล้าไม้ที่เพียงพอสำหรับปลูกทดสอบคุณสมบัติโคลน (clonal trial)

ปี 2544 ปลูกทดสอบคุณสมบัติโคลนจำนวน 7 แปลง ในพื้นที่อำเภอสนามชัยเขต อำเภอแปลงยาว จังหวัดฉะเชิงเทรา อำเภออินทร์บุรี จังหวัดปราจีนบุรี และอำเภอบ่อทอง จังหวัดชลบุรี แต่ละแปลงวางแผนการทดลองแบบ RCBD จำนวน 4 ซ้ำ ๆ ละ 60 ต้น เมื่อไม้ปลูกทดสอบอายุครบ 4 ปี พบว่าโคลน K68 มีคุณสมบัติด้านการเจริญเติบโตที่ดี และมีความสม่ำเสมอภายในโคลนอยู่ในเกณฑ์ดี

### ลักษณะประจำพันธุ์ทางพฤกษศาสตร์

**ชนิด/ประเภท** ไม้ยืนต้น ใช้ประโยชน์จากเนื้อไม้ ชื่อวิทยาศาสตร์ *Eucalyptus* spp. วงศ์ Myrtaceae

**ระยะกล้าไม้ (1 – 3 เดือน)**

**ลำต้น** ลำต้นแข็งตั้งตรง ทรงเหลี่ยม ยอดอ่อนสีส้ม

**ใบ** ใบสีเขียว รูปใบหอกกว้าง (broad - lanceolate) ปลายใบแหลม ฐานใบมน ขอบใบเป็นคลื่น เส้นกลางใบสีเขียว ก้านใบสีน้ำตาลแกมเขียว ใบเรียงตัวแบบสลับ (disjunct early) รอบลำต้น

**ระยะไม้ใหญ่ (2 – 5 ปี)**

**ลำต้น** ลำต้นเดี่ยว ทรงกลม ตั้งตรง เปลือกนอกสีเทาน้ำตาล ลักษณะการลอกของเปลือกเป็นแถบยาว

**ใบ** ใบสีเขียว รูปใบหอก (lanceolate) ขอบใบเรียบ ปลายใบเรียวแหลม ฐานใบเป็นรูปลิ้ม



### คุณลักษณะอื่น ๆ

- ก. ผลผลิต ไม้เมื่ออายุ 3 ปี มีน้ำหนักเฉลี่ย 12 – 15 ตันต่อไร่ (ที่ระยะปลูก 2 x 3 เมตร)
- ข. พื้นที่ปลูกที่เหมาะสมในการเจริญเติบโต ได้แก่ พื้นที่ราบ หน้าดินลึก เนื้อดินเป็นดินร่วน ถึงดินร่วนเหนียวปนทราย การระบายน้ำดี
- ค. มีการเจริญเติบโตอย่างต่อเนื่อง มีความโต และความสูงอยู่ในระดับปานกลาง มีความสม่ำเสมอปานกลาง

### ระยะกล้าไม้ (1 – 3 เดือน)



### ระยะไม้ใหญ่ (2 – 5 ปี)



ยูคาลิปตัส พันธุ์ K68

## ยูคาลิปตัส พันธุ์ K70

### แหล่งที่มาและประวัติ

ยูคาลิปตัสพันธุ์ K70 เป็นที่พันธุ์ที่นำมาจากอำเภอบึงนาราง จังหวัดพิจิตร เมื่อปี พ.ศ. 2537 โดยมีขั้นตอนการปรับปรุงพันธุ์ ดังนี้

ปี 2536 ควบคุมการผสมเกสร (controlled pollination) ซึ่งเป็นการผสมข้ามสปีชีส์ (interspecific hybridization) ระหว่างต้นแม่พันธุ์ K16 สายพันธุ์ *E. camaldulensis* กับต้นพ่อพันธุ์ B2 สายพันธุ์ *E. brassiana* ในอำเภอพนมสารคาม จังหวัดฉะเชิงเทรา

ปี 2537 นำเมล็ดลูกผสมที่ได้มาปลูกทดสอบ (progeny trial) ในพื้นที่อำเภอบึงนาราง จังหวัดพิจิตร วางแผนการทดลองแบบ RCBD จำนวน 6 ซ้ำ ๆ ละ 9 ต้น เมื่อไม้ที่ปลูกทดสอบอายุครบ 4 ปีทำการคัดเลือกแม่ไม้ โดยพิจารณาจากลักษณะดีเด่นในด้านการเจริญเติบโต รูปทรงต้น และความสูงเป็นหลัก (phenotypic selection) ได้ต้นแม่ไม้ K70

ปี 2542 นำต้นแม่ไม้ K70 มาขยายพันธุ์แบบไม่อาศัยเพศ ด้วยวิธีการเพาะเลี้ยงเนื้อเยื่อ โดยห้องปฏิบัติการเพาะเลี้ยงเนื้อเยื่อ อำเภอพนมสารคาม จังหวัดฉะเชิงเทรา จนได้จำนวนกล้าไม้ที่เพียงพอเพื่อนำกล้าไม้ที่ได้มาปลูกทดสอบคุณสมบัติโคลน (clonal trial)

ปี 2544 ปลูกทดสอบคุณสมบัติโคลนจำนวน 8 แปลง ในพื้นที่ อำเภอบึงนาราง จังหวัดพิจิตร อำเภอบ่อทอง จังหวัดชลบุรี และอำเภอสนามชัยเขต อำเภอแปลงยาว อำเภอพนมสารคาม จังหวัดฉะเชิงเทรา แต่ละแปลงวางแผนการทดลองแบบ RCBD 4 ซ้ำ ๆ ละ 60 ต้น เมื่อไม้ปลูกทดสอบอายุครบ 3 ปี พบว่าโคลน K70 มีคุณสมบัติด้านการเจริญเติบโตที่ดี และมีความสม่ำเสมอภายในโคลนอยู่ในเกณฑ์ดี

### ลักษณะประจำพันธุ์ทางพฤกษศาสตร์

ชนิด/ประเภท ไม้ยืนต้น ใช้ประโยชน์จากเนื้อไม้ ชื่อวิทยาศาสตร์ *Eucalyptus* spp. วงศ์ Myrtaceae

ระยะกล้าไม้ (1 – 3 เดือน)

ลำต้น ลำต้นแข็งตั้งตรง ทรงเหลี่ยม ยอดอ่อนสีน้ำตาล

ใบ ใบสีเขียว รูปหอก (lanceolate) ปลายใบแหลม ฐานใบเป็นรูปลิ้น ขอบใบเรียบ เส้นกลางใบสีเขียวอ่อนก้านใบสีน้ำตาลแกมเขียว ใบเรียงตัวแบบสลับ (disjunct early) รอบลำต้น

ระยะไม้ใหญ่ (2 – 5 ปี)

ลำต้น ลำต้นเดี่ยว ทรงกลม ตั้งตรง ปลายลำต้นมีลักษณะคด เปลือกนอกสีแดงน้ำตาล ลักษณะการลอกของเปลือกเป็นแผ่นใหญ่ (large plate or flake)

ใบ ใบสีเขียว รูปหอกแคบ (narrow - lanceolate) และรูปเคียว (falcate) ขอบใบเรียบ ทรงพุ่มแคบ ใบโปร่ง

### คุณลักษณะอื่น ๆ

- ก. ผลผลิตไม้เมื่ออายุ 5 ปี มีน้ำหนักเฉลี่ย 18 – 25 ต้นต่อไร่ (ที่ระยะปลูก 2 x 3 เมตร)
- ข. พื้นที่ที่เหมาะสมในการเจริญเติบโตได้แก่ พื้นที่ราบ ที่สูงเนินเขา เนื้อดินเป็นดินร่วน ถึงดินร่วนเหนียวปนทราย หรือดินลูกรัง การระบายน้ำดี
- ค. สามารถปรับตัวได้ดีในพื้นที่ทั่วไป มีความโต ความสูงดี มีความสม่ำเสมออยู่ในเกณฑ์ดี

### ระยะกล้าไม้ (1 – 3 เดือน)



### ระยะไม้ใหญ่ (2 – 5 ปี)



ยูคาลิปตัส พันธุ์ K70

## ยูคาลิปตัส พันธุ์ K73

### แหล่งที่มาและประวัติ

ยูคาลิปตัสพันธุ์ K73 เป็นที่พันธุ์ที่นำมาจากอำเภอพนมสารคาม จังหวัดฉะเชิงเทรา เมื่อปี พ.ศ. 2544 โดยมีขั้นตอนการปรับปรุงพันธุ์ ดังนี้

ปี 2543 พัฒนาพันธุ์โดยวิธีการควบคุมการผสมพันธุ์ (controlled pollination) ซึ่งเป็นการผสมข้ามสปีชีส์ (interspecific hybridization) ระหว่างต้นแม่พันธุ์ K51 สายพันธุ์ *E. camaldulensis* กับต้นพ่อพันธุ์ B2 สายพันธุ์ *E. brassiana* ในพื้นที่อำเภอพนมสารคาม จังหวัดฉะเชิงเทรา

ปี 2544 นำเมล็ดลูกผสมที่ได้มาขยายพันธุ์ ด้วยวิธีการเพาะเลี้ยงเนื้อเยื่อ โดยห้องปฏิบัติการเพาะเลี้ยงเนื้อเยื่อ อำเภอพนมสารคาม จังหวัดฉะเชิงเทรา (โดย 1 เมล็ด ถือเป็น 1 โคลน) ให้ได้โคลน K73 เพียงพอสำหรับปลูกทดสอบคุณสมบัติโคลน (clonal trail)

ปี 2545 ปลูกทดสอบคุณสมบัติโคลนจำนวน 3 แปลง ในพื้นที่อำเภอบินทร์บุรี อำเภอศรีมหาโพธิ์ จังหวัดปราจีนบุรี และอำเภอเมือง จังหวัดสระแก้ว แต่ละแปลงวางแผนการทดลองแบบ RCBD จำนวน 4 ซ้ำ ๆ ละ 60 ต้น เมื่อไม่ปลูกทดสอบอายุครบ 3 ปี พบว่าโคลน K73 มีคุณสมบัติด้านการเจริญเติบโตที่ดีและมีความสม่ำเสมอภายในโคลนอยู่ในเกณฑ์ดี

### ลักษณะประจำพันธุ์ทางพฤกษศาสตร์

ชนิด/ประเภท ไม้ยืนต้น ใช้ประโยชน์จากเนื้อไม้ ชื่อวิทยาศาสตร์ *Eucalyptus* spp. วงศ์ Myrtaceae

ระยะกล้าไม้ (1 – 3 เดือน)

ลำต้น ลำต้นแข็งตั้งตรง ทรงเหลี่ยม ยอดอ่อนสีน้ำตาล

ใบ ใบสีเขียว รูปหอก (lanceolate) ปลายใบแหลม ฐานใบเป็นรูปลิ้ม - เบี้ยว ขอบใบเรียบ เส้นกลางใบสีเขียวอ่อน ก้านใบสีแดงแกมเขียว ใบเรียงตัวแบบสลับ (disjunct early) รอบลำต้น

ระยะไม้ใหญ่ (2 – 5 ปี)

ลำต้น ลำต้นเดี่ยว ทรงเหลี่ยม ตั้งตรง เปลือกนอกสีแดงน้ำตาล ลักษณะการลอกของเปลือกเป็นแถบสั้น (short ribbon)

ใบ ใบสีเขียว รูปหอกแคบ (narrow - lanceolate) ขอบใบเรียบ

คุณลักษณะอื่น ๆ

- ก. ผลผลิต ไม้เมื่ออายุ 5 ปี มีน้ำหนักเฉลี่ย 17 – 22 ต้นต่อไร่ (ที่ระยะปลูก 2 x 3 เมตร)
- ข. พื้นที่ปลูกที่เหมาะสมในการเจริญเติบโตได้แก่ พื้นที่ราบ ที่สูงเนินเขา เนื้อดินเป็นดินร่วน ถึงดินร่วนเหนียวปนทราย หรือดินลูกรัง การระบายน้ำดี

- ค. การเจริญเติบโต และการปรับตัว สามารถเจริญเติบโตเร็วในช่วง 1 – 3 ปีแรก มีความโต และความสูงอยู่ระดับปานกลาง ไม้มีความสม่ำเสมออยู่ในเกณฑ์ดี สามารถปรับตัวได้ดี

ระยะกล้าไม้ (1 – 3 เดือน)



ระยะไม้ใหญ่ (2 – 5 ปี)



ยูคาลิปตัส พันธุ์ K73

## ยูคาลิปตัส พันธุ์ K81

### แหล่งที่มาและประวัติ

ยูคาลิปตัสพันธุ์ K81 เป็นที่พันธุ์ที่นำมาจากอำเภอพนมสารคาม จังหวัดฉะเชิงเทรา เมื่อปี พ.ศ. 2544 โดยมีขั้นตอนการปรับปรุงพันธุ์ ดังนี้

ปี 2543 พัฒนาพันธุ์โดยวิธีการควบคุมการผสมเกสร(controlled pollination) ผสมข้ามสปีชีส์ (interspecific hybridization) ระหว่างต้นแม่พันธุ์ K51 สายพันธุ์ *E. camaldulensis* กับต้นพ่อพันธุ์ B2 สายพันธุ์ *E. brassiana* ในอำเภอพนมสารคาม จังหวัดฉะเชิงเทรา

ปี 2544 นำเมล็ดลูกผสมที่ได้มาขยายพันธุ์ ด้วยวิธีการเพาะเลี้ยงเนื้อเยื่อ โดยห้องปฏิบัติการเพาะเลี้ยงเนื้อเยื่อ อำเภอพนมสารคาม จังหวัดฉะเชิงเทรา (โดย 1 เมล็ด ถือเป็น 1 โคลน) ให้ได้จำนวนกล้าไม้ โคลน K81 เพียงพอ สำหรับปลูกทดสอบคุณสมบัติโคลน (clonal trial)

ปี 2545 ปลูกทดสอบคุณสมบัติโคลนจำนวน 7 แปลง ในพื้นที่อำเภอกบินทร์บุรี อำเภอศรีมหาโพธิ์ จังหวัดปราจีนบุรี อำเภอวังสมบูรณ์ อำเภอวังน้ำเย็น อำเภอวัฒนานคร จังหวัดสระแก้ว และอำเภอท่าตะเกียบ อำเภอสนามชัยเขต จังหวัดฉะเชิงเทรา แต่ละแปลงวางแผนการทดลองแบบ RCBD จำนวน 4 ซ้ำ ๆ ละ 60 ต้น เมื่อไม้ปลูกทดสอบอายุครบ 3 ปี พบว่าโคลน K81 มีคุณสมบัติด้านการเจริญเติบโตที่ดี และมีความสม่ำเสมอ ภายในโคลนอยู่ในเกณฑ์ดี

### ลักษณะประจำพันธุ์ทางพฤกษศาสตร์

ชนิด/ประเภท ไม้ยืนต้น ใช้ประโยชน์จากเนื้อไม้ ชื่อวิทยาศาสตร์ *Eucalyptus* spp. วงศ์ Myrtaceae

ระยะกล้าไม้ (1 – 3 เดือน)

ลำต้น ลำต้นแข็งตั้งตรง ทรงเหลี่ยม ยอดอ่อนสีเขียวอ่อน

ใบ ใบสีเขียว รูปหอก (lanceolate) ปลายใบแหลม ฐานใบมน – เบี้ยว ขอบใบเรียบ เส้นกลางใบสีเขียวอ่อน ก้านใบสีแดงแกมเขียว ใบเรียงตัวแบบสลับ (disjunct early) รอบลำต้น

ระยะไม้ใหญ่ (2 – 5 ปี)

ลำต้น ลำต้นเดี่ยว ทรงเหลี่ยม ตั้งตรง เปลือกนอกสีน้ำตาลลักษณะการลอกของเปลือกเป็นแถบสั้น

ใบ ใบสีเขียว รูปใบหอก (lanceolate) และรูปใบหอกปนเคียว ขอบใบเรียบ ปลายใบเรียวแหลม ฐานใบเป็นรูปลิ้ม

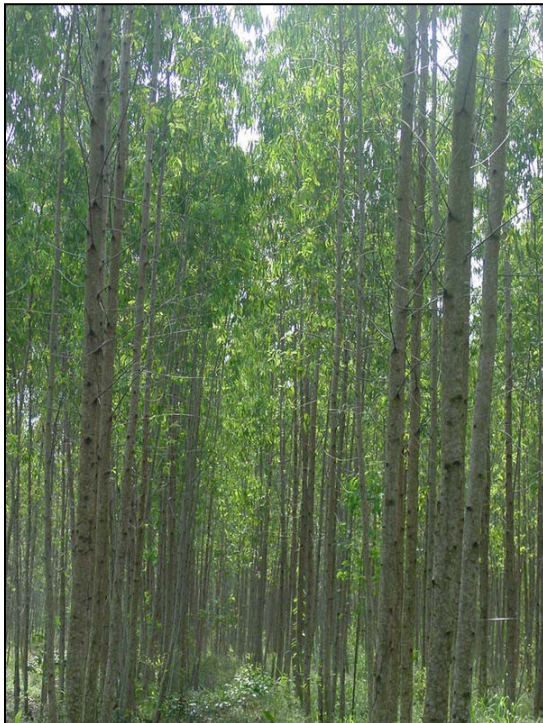
### คุณลักษณะอื่น ๆ

- ก. ผลผลิตไม้เมื่ออายุ 5 ปี มีน้ำหนักเฉลี่ย 17 – 22 ตันต่อไร่ (ที่ระยะปลูก 2 x 3 เมตร)
- ข. พื้นที่ปลูกที่เหมาะสมในการเจริญเติบโตได้แก่ พื้นที่ราบ หน้าดินลึก เนื้อดินเป็นดินร่วน ถึงดินร่วนเหนียว หรือดินลูกรัง การระบายน้ำดี
- ค. สามารถปรับตัวได้ดีในพื้นที่ทั่วไป มีความโต ความสูงดี มีความสม่ำเสมออยู่ในเกณฑ์ดี

ระยะกล้าไม้ (1 – 3 เดือน)



ระยะไม้ใหญ่ (2 – 5 ปี)



ยูคาลิปตัส พันธุ์ K81

## ยูคาลิปตัส พันธุ์ K84

### แหล่งที่มาและประวัติ

ยูคาลิปตัส พันธุ์ K84 เป็นที่พันธุ์ที่นำมาจากอำเภอบินทร์บุรี จังหวัดปราจีนบุรี เมื่อปี พ.ศ. 2537 โดยมีขั้นตอนการปรับปรุงพันธุ์ ดังนี้

ปี 2536 ควบคุมการผสมเกสร (controlled pollination) ซึ่งเป็นการผสมภายในสปีชีส์ (intraspecific hybridization) ระหว่างต้นแม่พันธุ์ K16 กับต้นพ่อพันธุ์ K25 โดยทั้งคู่เป็นสายพันธุ์ *E. camaldulensis* ในพื้นที่ อำเภอพนมสารคาม จังหวัดฉะเชิงเทรา

ปี 2537 นำเมล็ดลูกผสมมาปลูกทดสอบ (progeny trial) ในพื้นที่อำเภอบินทร์บุรี จังหวัดปราจีนบุรี วางแผนการทดลองแบบ RCBD จำนวน 6 ซ้ำ ๆ ละ 9 ต้น เมื่อไม้ที่ปลูกทดสอบอายุครบ 4 ปี ทำการคัดเลือกแม่ไม้ โดยพิจารณาจากลักษณะดีเด่นในด้าน การเจริญเติบโต รูปทรงต้น และความสูงเป็นหลัก (phenotypic selection) ได้ต้นแม่ไม้ K84

ปี 2542 นำต้นแม่ไม้ K84 มาขยายพันธุ์ ด้วยวิธีการเพาะเลี้ยงเนื้อเยื่อ โดยห้องปฏิบัติการเพาะเลี้ยงเนื้อเยื่อ อำเภอพนมสารคาม จังหวัดฉะเชิงเทรา จนได้จำนวนกล้าไม้ที่เพียงพอ เพื่อนำกล้าไม้ที่ได้มาปลูกทดสอบคุณสมบัติโคลน (clonal trial)

ปี 2545 ปลูกทดสอบจำนวน 7 แปลง ในพื้นที่อำเภอบินทร์บุรี อำเภอโคกปีบ จังหวัดปราจีนบุรี อำเภอเขาฉกรรจ์ จังหวัดสระแก้ว และอำเภอสนามชัยเขต อำเภอพนมสารคาม จังหวัดฉะเชิงเทรา แต่ละแปลงวางแผนการทดลองแบบ RCBD จำนวน 4 ซ้ำ ๆ ละ 60 ต้น เมื่อไม้ปลูกทดสอบอายุครบ 3 ปี พบว่าโคลน K84 มีคุณสมบัติด้านการเจริญเติบโตที่ดี และมีความสม่ำเสมอภายในโคลนอยู่ในเกณฑ์ดี

### ลักษณะประจำพันธุ์ทางพฤกษศาสตร์

ชนิด/ประเภท ไม้ยืนต้น ใช้ประโยชน์จากเนื้อไม้ ชื่อวิทยาศาสตร์ *Eucalyptus* spp. วงศ์ Myrtaceae

ระยะกล้าไม้ (1 – 3 เดือน)

ลำต้น ลำต้นแข็งตั้งตรง ทรงเหลี่ยม ยอดอ่อนสีแดงอมส้ม

ใบ ใบสีเขียว รูปหอก (lanceolate) ปลายใบแหลม ฐานใบเป็นรูปลิ้ม ขอบใบเรียบ เส้นกลางใบสีเขียวอ่อน ก้านใบสีแดงแกมเขียว ใบเรียงตัวแบบสลับ (disjunct early) รอบลำต้น

ระยะไม้ใหญ่ (2 – 5 ปี)

ลำต้น ลำต้นเดี่ยว ทรงกลม ตั้งตรง เปลือกนอกสีเทา ขณะลำต้นยังสดอยู่เปลือกติดตลอดลำต้น (persistent throughout)

ใบ ใบสีเขียว รูปหอกแคบ (narrow - lanceolate) ขอบใบเรียบ ปลายใบแหลม ฐานใบเป็นรูปลิ้ม



### คุณลักษณะอื่น ๆ

- ก. ผลผลิต ไม้เมื่ออายุ 4 ปี มีน้ำหนักเฉลี่ย 15 – 20 ต้นต่อไร่ (ที่ระยะปลูก 2 x 3 เมตร)
- ข. พื้นที่ปลูกที่เหมาะสมในการเจริญเติบโตได้แก่ พื้นที่ราบ หน้าดินลึก เนื้อดินเป็นดินร่วน ถึงดินร่วนเหนียวปนทราย การระบายน้ำดี
- ค. มีการเจริญเติบโตอย่างต่อเนื่อง มีความโต และความสูงอยู่ในระดับปานกลาง ไม้มีความสม่ำเสมอ ไม่เหมาะกับสภาพพื้นที่ที่มีช่วงแล้งเป็นเวลานาน

### ระยะกล้าไม้ (1 – 3 เดือน)



### ระยะไม้ใหญ่ (2 – 5 ปี)



ยูคาลิปตัส พันธุ์ K84

## ยูคาลิปตัส พันธุ์ H275

### แหล่งที่มาและประวัติ

ยูคาลิปตัส พันธุ์ H275 เป็นที่พันธุ์ที่นำมาจากอำเภอภินทรบุรี จังหวัดปราจีนบุรี พ.ศ. 2539 โดยมีขั้นตอนการปรับปรุงพันธุ์ ดังนี้

ปี 2538 ควบคุมการผสมเกสร (controlled pollination) ผสมข้ามสปีชีส์ (interspecific - hybridization) ระหว่างต้นแม่พันธุ์ O35 สายพันธุ์ *E. camaldulensis* กับ ต้นพ่อพันธุ์ B2 สายพันธุ์ *E. brassiana* ใน อำเภอพนมสารคาม จังหวัดฉะเชิงเทรา

ปี 2539 นำเมล็ดลูกผสมที่ได้มาปลูกทดสอบเมล็ดลูกผสม (progeny trial) ในพื้นที่อำเภอภินทรบุรี จังหวัดปราจีนบุรี วางแผนการทดลองแบบ RCBD จำนวน 6 ซ้ำ ๆ ละ 9 ต้น คัดต้นแม่ไม้เมื่อไม้ อายุ 3 ปี พิจารณาจากลักษณะดีเด่นในด้าน การเจริญเติบโต รูปทรงต้น และความสูงเป็นหลัก (phenotypic selection) ได้ต้นแม่ไม้ H275

ปี 2542 ขยายพันธุ์ต้นแม่ไม้ H275 ด้วยวิธีการเพาะเลี้ยงเนื้อเยื่อ โดยห้องปฏิบัติการเพาะเลี้ยงเนื้อเยื่อ อำเภอพนมสารคาม จังหวัดฉะเชิงเทรา ให้ได้กล้าไม้จำนวนเพียงพอ สำหรับปลูกทดสอบคุณสมบัติโคลน (clonal trial)

ปี 2543 ปลูกทดสอบคุณสมบัติโคลน (clonal trail) จำนวน 8 แปลง ในอำเภอพนมสารคาม จังหวัดฉะเชิงเทรา อำเภอศรีมหาโพธิ์ และอำเภอภินทรบุรี จังหวัดปราจีนบุรี อำเภออรัญประเทศ จังหวัดสระแก้ว วางแผนการทดลองแบบ RCBD จำนวน 4 ซ้ำ ๆ ละ 50 ต้น เมื่อ ไม้ อายุ 3 ปี พบว่า โคลน H275 มีคุณสมบัติด้านการเจริญเติบโตที่ดี และความสม่ำเสมอภายในโคลนอยู่ในเกณฑ์ดี

### ลักษณะประจำพันธุ์ทางพฤกษศาสตร์

**ชนิด/ประเภท** ไม้ยืนต้น ใช้ประโยชน์จากเนื้อไม้ ชื่อวิทยาศาสตร์ *Eucalyptus* spp. วงศ์ Myrtaceae

**ระยะกล้าไม้ (1 – 3 เดือน)**

**ลำต้น** ลำต้นแข็งตั้งตรง ทรงเหลี่ยม ยอดอ่อนสีน้ำตาล

**ใบ** ใบสีเขียว รูปรี (elliptic) ปลายใบเรียวแหลม ฐานใบเป็นรูปลิ้ม ขอบใบเรียบ เส้นกลางใบสีเขียวอ่อน ก้านใบสีแดงแกมเขียว ใบเรียงตัวแบบสลับ (disjunct early) รอบลำต้น

**ระยะไม้ใหญ่ (2 – 5 ปี)**

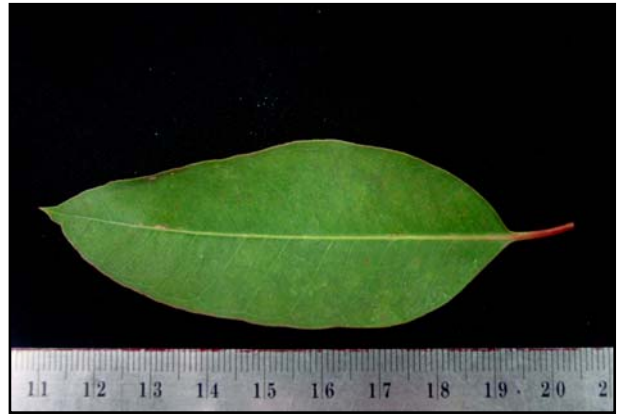
**ลำต้น** ลำต้นเดี่ยว ทรงกลม ตั้งตรง มีความเปลาตรงสม่ำเสมอไม้โค้งงอ ทรงพุ่มแคบ ลิดกิ่งตามธรรมชาติได้ 60 เปอร์เซ็นต์ของลำต้น เปลือกนอกสีแดงน้ำตาล

**ใบ** ใบสีเขียว รูปใบหอกแคบ (narrow - lanceolate) ขอบใบเรียบ ปลายใบเรียวแหลม ฐานใบเป็นรูปลิ้ม

### คุณลักษณะอื่น ๆ

- ก. ผลผลิต ไม้เมื่ออายุ 5 ปี มีน้ำหนักเฉลี่ย 17 – 22 ต้นต่อไร่ (ที่ระยะปลูก 2 x 3 เมตร)
- ข. พื้นที่ปลูกที่เหมาะสมในการเจริญเติบโตได้แก่ พื้นที่ราบ หน้าดินลึก เนื้อดินเป็นดินร่วน ถึงดินร่วนเหนียวปนทราย หรือดินลูกรัง การระบายน้ำดี
- ค. มีการเจริญเติบโตอย่างต่อเนื่อง มีความโต และความสูงดี ไม้มีความสม่ำเสมออยู่ในเกณฑ์ดี สามารถปรับตัวได้ดีในสภาพแห้งแล้ง

### ระยะกล้าไม้ (1 – 3 เดือน)



### ระยะไม้ใหญ่ (2 – 5 ปี)



ยูคาลิปตัส พันธุ์ H275

## ยูคาลิปตัส พันธุ์ H288

### แหล่งที่มาและประวัติ

ยูคาลิปตัส พันธุ์ H288 เป็นที่พันธุ์ที่นำมาจาก แปลงปลูกทดสอบ อำเภออินทร์บุรี จังหวัดปราจีนบุรี พ.ศ. 2539 โดยมีขั้นตอนการปรับปรุงพันธุ์ ดังนี้

ปี 2538 ควบคุมการผสมเกสร (controlled pollination) ผสมข้ามสปีชีส์ (interspecific hybridization) ระหว่างต้นแม่พันธุ์ O35 สายพันธุ์ *E. camaldulensis* กับต้นพ่อพันธุ์ B2 สายพันธุ์ *E. brassiana* ในอำเภอนมสารคาม จังหวัดฉะเชิงเทรา

ปี 2539 นำเมล็ดลูกผสมที่ได้มาปลูกทดสอบเมล็ดลูกผสม (progeny trial) ในอำเภออินทร์บุรี จังหวัดปราจีนบุรี วางแผนการทดลองแบบ RCBD จำนวน 6 ซ้ำ ๆ ละ 9 ต้น คัดต้นแม่ไม้เมื่อไม้อายุ 3 ปี พิจารณาจากลักษณะดีเด่นในด้าน การเจริญเติบโต รูปทรงต้น และความสูงเป็นหลัก (phenotypic selection) ได้ต้นแม่ไม้ H288

ปี 2542 ขยายพันธุ์ต้นแม่ไม้ H288 ด้วยวิธีการเพาะเลี้ยงเนื้อเยื่อ โดยห้องปฏิบัติการเพาะเลี้ยงเนื้อเยื่อ อำเภอนมสารคาม จังหวัดฉะเชิงเทรา ให้ได้กล้าไม้จำนวนเพียงพอ สำหรับปลูกทดสอบคุณสมบัติโคลน (clonal trial)

ปี 2543 ปลูกทดสอบคุณสมบัติโคลน จำนวน 4 แปลง ในพื้นที่อำเภอรัฐประศาสน์ และอำเภอเขาฉกรรจ์ จังหวัดสระแก้ว อำเภออินทร์บุรี จังหวัดปราจีนบุรี วางแผนการทดลองแบบ RCBD จำนวน 4 ซ้ำ ๆ ละ 50 ต้น เมื่อไม้อายุ 3 ปี พบว่า โคลน H288 มีคุณสมบัติด้านการเจริญเติบโตที่ดี และมีความสม่ำเสมอภายในโคลนอยู่ในเกณฑ์ดี

### ลักษณะประจำพันธุ์ทางพฤกษศาสตร์

**ชนิด/ประเภท** ไม้ยืนต้น ใช้ประโยชน์จากเนื้อไม้ ชื่อวิทยาศาสตร์ *Eucalyptus* spp. วงศ์ Myrtaceae

**ระยะกล้าไม้ (1 – 3 เดือน)**

**ลำต้น** ลำต้นแข็งตั้งตรง ทรงเหลี่ยม ยอดอ่อนสีน้ำตาล

**ใบ** ใบสีเขียว รูปใบหอก (lanceolate) ปลายใบแหลม ฐานใบเป็นรูปลิ้ม ขอบใบเรียบ เส้นกลางใบสีเขียวอ่อน ก้านใบสีแดงแกมเขียว ใบเรียงตัวแบบสลับ (disjunct early) รอบลำต้น

**ระยะไม้ใหญ่ (2 – 5 ปี)**

**ลำต้น** ลำต้นเดี่ยว ทรงกลม ตั้งตรง มีความเปลาตรงสม่ำเสมอไม้โค้งงอ ทรงพุ่มแคบ ลิดกิ่งตามธรรมชาติได้ 70 เปอร์เซ็นต์ ของลำต้น เปลือกนอกสีเทาน้ำตาล

**ใบ** ใบรูปหอกแคบ (narrow - lanceolate) ขอบใบเรียบ ปลายใบแหลม ฐานใบเป็นรูปลิ้ม

### คุณลักษณะอื่น ๆ

- ก. ผลผลิต ไม้เมื่ออายุ 5 ปี มีน้ำหนักเฉลี่ย 17 – 22 ต้นต่อไร่ (ที่ระยะปลูก 2 x 3 เมตร)
- ข. พื้นที่ปลูกที่เหมาะสมในการเจริญเติบโตได้แก่ พื้นที่ราบ หน้าดินลึก เนื้อดินเป็นดินร่วน ถึงดินร่วนเหนียวปนทราย หรือดินลูกรัง การระบายน้ำดี
- ค. มีการเจริญเติบโตอย่างต่อเนื่อง มีความโต และความสูงอยู่ในระดับปานกลาง ไม้มีความสม่ำเสมออยู่ในเกณฑ์ดี สามารถปรับตัวได้ดีในสภาพแห้งแล้ง

### ระยะกล้าไม้ (1 – 3 เดือน)



### ระยะไม้ใหญ่ (2 – 5 ปี)



ยูคาลิปตัส พันธุ์ H288

## ยูคาลิปตัส พันธุ์ H296

### แหล่งที่มาและประวัติ

ยูคาลิปตัส พันธุ์ H296 เป็นที่พันธุ์ที่นำมาจากอำเภอภินทรบุรี จังหวัดปราจีนบุรี พ.ศ. 2539 โดยมีขั้นตอนการปรับปรุงพันธุ์ ดังนี้

ปี 2538 ควบคุมการผสมเกสร (controlled pollination) ผสมข้ามสปีชีส์ (interspecific hybridization) ระหว่างต้นแม่พันธุ์ O35 สายพันธุ์ *E. camaldulensis* กับต้นพ่อพันธุ์ B2 สายพันธุ์ *E. brassiana* ในอำเภอพนมสารคาม จังหวัดฉะเชิงเทรา

ปี 2539 นำเมล็ดลูกผสมที่ได้ มาปลูกทดสอบเมล็ดลูกผสม (progeny trial) ในพื้นที่อำเภอภินทรบุรี จังหวัดปราจีนบุรี วางแผนการทดลองแบบ RCBD จำนวน 6 ซ้ำ ๆ ละ 9 ต้น คัดต้นแม่ไม้เมื่อไม้อายุ 3 ปี พิจารณาจากลักษณะดีเด่นในด้านการเจริญเติบโต รูปทรงต้น และความสูงเป็นหลัก (phenotypic selection) ได้ต้นแม่ไม้ H296

ปี 2542 ขยายพันธุ์ต้นแม่ไม้ H296 ด้วยวิธีการเพาะเลี้ยงเนื้อเยื่อ โดยห้องปฏิบัติการเพาะเลี้ยงเนื้อเยื่อ อำเภอพนมสารคาม จังหวัดฉะเชิงเทรา ให้ได้กล้าไม้จำนวนเพียงพอสำหรับปลูกทดสอบคุณสมบัติโคลน (clonal trail)

ปี 2543 ปลูกทดสอบคุณสมบัติโคลน (clonal trail) จำนวน 3 แปลง ในพื้นที่อำเภอภินทรบุรี จังหวัดปราจีนบุรี อำเภอเขาฉกรรจ์ จังหวัดสระแก้ว วางแผนการทดลองแบบ RCBD จำนวน 4 ซ้ำ ๆ ละ 50 ต้น เมื่อไม้อายุ 3 ปี พบว่า โคลน H296 มีคุณสมบัติด้านการเจริญเติบโตที่ดี และมีความสม่ำเสมอภายในโคลนอยู่ในเกณฑ์ดี

### ลักษณะประจำพันธุ์ทางพฤกษศาสตร์

**ชนิด/ประเภท** ไม้ยืนต้น ใช้ประโยชน์จากเนื้อไม้ ชื่อวิทยาศาสตร์ *Eucalyptus* spp. วงศ์ Myrtaceae

**ระยะกล้าไม้ (1 – 3 เดือน)**

**ลำต้น** ลำต้นแข็งตั้งตรง ทรงเหลี่ยม ยอดอ่อนสีน้ำตาล

**ใบ** ใบสีเขียว รูปใบหอกแคบ (narrow - lanceolate) ปลายใบเป็นติ่งหนาม ฐานใบเป็นรูปกลม ขอบใบเรียบ เส้นกลางใบสีแดง ก้านใบสีแดงแกมเขียว ใบเรียงตัวแบบสลับ (disjunct early) รอบลำต้น

**ลำต้น** ลำต้นเดี่ยว ทรงกลม ตั้งตรง ทรงพุ่มแคบ พบกิ่งใหญ่ 1 – 2 กิ่งในลำต้น ลิดกิ่งตามธรรมชาติได้ 70 เปอร์เซ็นต์ของลำต้น เปลือกนอกสีเทาน้ำตาล

**ใบ** ใบสีเขียว รูปใบหอก (lanceolate) ขอบใบเรียบ ปลายใบเรียวแหลม ฐานใบเป็นรูปกลม

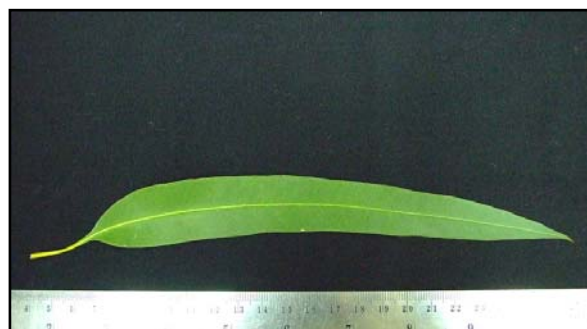
### คุณลักษณะอื่น ๆ

- ก. ผลผลิต ไม้เมื่ออายุ 5 ปี มีน้ำหนักเฉลี่ย 18 – 22 ต้นต่อไร่ (ที่ระยะปลูก 2 x 3 เมตร)
- ข. พื้นที่ปลูกที่เหมาะสมในการเจริญเติบโตได้แก่ พื้นที่ราบ หน้าดินลึก เนื้อดินเป็นดินร่วน ถึงดินร่วนเหนียวปนทราย หรือดินลูกรัง การระบายน้ำดี
- ค. มีการเจริญเติบโตอย่างต่อเนื่อง มีความโต และความสูงอยู่ในระดับปานกลาง ไม้มีความสม่ำเสมออยู่ในเกณฑ์ดี สามารถปรับตัวได้ดีในสภาพแห้งแล้ง

### ระยะกล้าไม้ (1 – 3 เดือน)



### ระยะไม้ใหญ่ (2 – 5 ปี)



ยูคาลิปตัส พันธุ์ H296

## มะขาม (มะขามเปรี้ยว) พันธุ์ห้าเหล่า

### แหล่งที่มาและประวัติ

เกิดจากการนำเอามะขามเปรี้ยวไม่ทราบชื่อพันธุ์ จำนวนประมาณ 10 ฝัก ซึ่งซื้อมาจากอำเภอโพธาราม จังหวัดราชบุรี มาปลูกโดยวิธีการเพาะเมล็ดที่ไร่ห้าเหล่า ตำบลวังด้ง อำเภอเมือง จังหวัดกาญจนบุรี เมื่อปี พ.ศ. 2522 ต่อมาประมาณปี 2528 พบว่า มีหนึ่งต้นที่มีลักษณะฝักขนาดใหญ่และยาวกว่าฝักมะขามทั่ว ๆ ไป คือ ความยาวฝักประมาณ 20-25 เซนติเมตร น้ำหนักเฉลี่ยฝักละประมาณ 80 กรัม จึงได้ทำการขยายเพิ่มจำนวนต้น และแจกจ่ายให้กับผู้ที่สนใจนำไปปลูกอย่างแพร่หลาย โดยมีได้มีการตั้งชื่อพันธุ์แต่อย่างไร รู้จักกันเพียงในนาม “มะขามเปรี้ยวยักษ์เมืองกาญจน์” จนกระทั่งพบว่า มีการนำมะขามพันธุ์นี้ไปจำหน่ายและแอบอ้างชื่อพันธุ์อย่างคลุมเครือ พลโทรวมศักดิ์ ไชยโกมินทร์ อดีตแม่ทัพภาคที่ 3 ซึ่งเป็นผู้ดำเนินการปลูกและขยายพันธุ์มะขามพันธุ์ดังกล่าวและเป็นเจ้าของไร่ห้าเหล่า จึงตั้งชื่อมะขามเปรี้ยวยักษ์พันธุ์นี้ว่า “พันธุ์ห้าเหล่า” และได้มีการนำไปออกร้านในงานผลไม้เมืองกาญจน์ ปี 2534 และปี พ.ศ. 2542 ปัจจุบันมีต้นมะขามเปรี้ยวพันธุ์ห้าเหล่าปลูกอยู่ในไร่ห้าเหล่า จังหวัดกาญจนบุรีจำนวนมาก รวมถึงต้นแม่ต้นแรกที่ตรวจพบความแตกต่าง ซึ่งมีอายุประมาณ 30 ปี ก็ยังคงอยู่และมีการดูแลอย่างดี

### ลักษณะประจำพันธุ์ทางพฤกษศาสตร์

<b>ชนิด/ประเภท</b>	ไม้ยืนต้น กลุ่มไม้ผลเมืองร้อน ชื่อวิทยาศาสตร์ <i>Tamarindus indica</i> L. ชื่อวงศ์ Leguminosae
<b>ต้น</b>	ลักษณะลำต้นแผ่ออก (spreading) ความกว้างของทรงพุ่มที่มีอายุ 3 ปี ประมาณ 3 เมตร เปลือกของลำต้นมีสีเทาอ่อน
<b>ใบ</b>	ใบเป็นแบบใบประกอบ (compound leaf) มีใบย่อยเรียงตัวแบบสลับ (alternate) ยาวประมาณ 11.11 เซนติเมตร ก้านใบมีสีเขียว ใบย่อยจะเรียงตัวกันเป็นคู่ประมาณ 15 คู่ ใบย่อยมีขนาดกว้าง 0.74 เซนติเมตร ยาว 2.34 เซนติเมตร รูปร่างโคนใบย่อยเฉียง (oblique) รูปร่างปลายใบย่อยมน (obtuse) รูปร่างของใบย่อยขอบขนาน (oblong) ใบแก่สีเขียว ใบอ่อนสีเขียวอมชมพู ยอดอ่อนสีน้ำตาลอมเขียว
<b>ฝัก</b>	ฝักมีขนาดกว้าง 32.95 เซนติเมตร ยาว 23.36 เซนติเมตร มีความหนา 2.13 เซนติเมตร มีเส้นรอบวงฝักเท่ากับ 10.51 เซนติเมตร ฝักมีรูปทรงแบน (applanate) รูปร่างโคนฝักมน (obtuse) สีผิวเปลือกเทาเข้ม (greyed-orange group 165B/The Royal Horticultural Society) ฝักโค้ง (moderately curve) ความลึกของรอยคอดบนฝักต้น ไม่มีงอยที่ปลายฝัก ผิวเปลือกละเอียด ด้านท้องฝักกลม ไม่พบร่องที่ท้องฝัก ด้านหลังฝัก (dorsal pod) มีรอยนูนของปลาเซนด้า ที่ท้องฝัก (ventral pod) ไม่มีรอยนูนของปลาเซนด้า สีเปลือกระยะสุกแก่มีสีน้ำตาลส้ม (GO 164B) สีเนื้อระยะสุกแก่มีสีน้ำตาลดำ (BG 200B) น้ำหนัก



ฝักและน้ำหนักเนื้อระชะสุกแก่ โดยคิดจากค่าเฉลี่ยจำนวน 14 ฝัก เท่ากับ 63.57 กรัม และ 30.71 กรัม ตามลำดับ รสชาติของเนื้อผลในระชะสุกแก่เปรี้ยว (sour)

**เมล็ด**

จำนวนเมล็ดต่อฝัก 12 เมล็ด น้ำหนัก 100 เมล็ด เท่ากับ 120 กรัม รูปทรงเมล็ดรี เมล็ดมีสีน้ำตาล (BG 200A)



ต้นมะขามเปรี้ยวพันธุ์ห้าเหล่า



มะขามเปรี้ยวพันธุ์ห้าเหล่าต้นแม่



ฝักและใบของมะขามเปรี้ยวพันธุ์ห้าเหล่า



มะขาม (มะขามเปรี้ยว) พันธุ์ห้าเหล่า

## ถั่วเหลือง พันธุ์ศรีสำโรง 1

### แหล่งที่มาและประวัติ

ศูนย์บริการวิชาการด้านพืชและปัจจัยการผลิตสุโขทัย เป็นหน่วยงานของกรมวิชาการเกษตรในเขตภาคเหนือตอนล่างที่ทำการศึกษาและพัฒนาถั่วเหลือง ได้มีการคัดเลือกและพัฒนาพันธุ์ถั่วเหลือง เพื่อให้ได้พันธุ์ที่มีอายุเก็บเกี่ยวสั้น ให้ผลผลิตสูงกว่าพันธุ์นครสวรรค์ 1 อย่างน้อยร้อยละ 5 และต้านทานโรคน้ำค้างได้ดีกว่าพันธุ์นครสวรรค์ 1 ในสภาพไร่ ดำเนินการคัดเลือกพันธุ์ถั่วเหลืองตั้งแต่ปี 2534 โดยเริ่มจากการคัดเลือกพันธุ์ต้านทานโรคน้ำค้าง ในปลายฤดูฝน ปี 2534 และฤดูแล้ง ปี 2535 คัดเลือกพันธุ์ต้านทานจำนวน 3 พันธุ์ ได้แก่ พันธุ์ Pudu8008B DM8032-1-9 และ DM8579-61-13 จากนั้นนำไปสร้างลูกผสมเดี่ยวจำนวน 3 คู่ผสม ได้แก่ นครสวรรค์ 1xPudu80087B นครสวรรค์ 1xDM8032-1-9 และ นครสวรรค์ 1xDM8579-61-13 ที่ศูนย์วิจัยและพัฒนาพืชผักเขตร้อนมหาวิทยาลัยเกษตรศาสตร์ วิทยาเขตกำแพงแสน จังหวัดนครปฐม ในต้นฤดูฝนปี 2535 นำลูกผสมเดี่ยวมาสร้างลูกผสมคู่ได้ 6 คู่ผสม แล้วนำมาผสมกลับกับพันธุ์นครสวรรค์ 1 จำนวน 1 ครั้ง ที่สถานีทดลองพืชไร่ศรีสำโรง ในปลายฤดูฝนปี 2535 และฤดูแล้งปี 2536 ปลูกซ้ำที่ 1 ของลูกผสมกลับ ในต้นฤดูฝนปี 2536 ทำการคัดเลือกตั้งแต่ชั่วที่ 2-4 โดยวิธี Single seed descent และชั่วที่ 5-6 โดยวิธีสืบประวัติ (Pedigree) ที่ศูนย์บริการวิชาการด้านพืชและปัจจัยการผลิตสุโขทัย ระหว่างปี 2536-2538 คัดเลือกได้ 158 90 73 62 และ 1 สายพันธุ์ ตามลำดับ ได้แก่ สายพันธุ์ SSR9201-11-S หรือพันธุ์ศรีสำโรง 1

นำถั่วเหลือง พันธุ์ศรีสำโรง 1 เข้าประเมินผลผลิตตามขั้นตอนการปรับปรุงพันธุ์ ตั้งแต่การเปรียบเทียบเบื้องต้น การเปรียบเทียบมาตรฐาน การเปรียบเทียบในท้องถิ่น การเปรียบเทียบในไร่เกษตรกร ในปี 2538-2543 และการทดสอบในไร่เกษตรกร ในปี 2548-2550 ดำเนินการในศูนย์ฯ/สถานี ของกรมวิชาการเกษตร และไร่เกษตรกร จำนวน 47 แปลง พบว่า ถั่วเหลือง พันธุ์ศรีสำโรง 1 มีอายุการเก็บเกี่ยวสั้น ให้ผลผลิตสูงกว่าพันธุ์นครสวรรค์ 1 ร้อยละ 16 และต้านทานโรคน้ำค้างได้ดีกว่าพันธุ์นครสวรรค์ 1 โดยมีความต้านทานในระดับปานกลาง เหมาะสำหรับใช้ในระบบการปลูกพืชทดแทนพันธุ์เดิมได้ สามารถปลูกได้ 3 ฤดูในหนึ่งปี ทั้งต้น ปลายฤดูฝน หรือฤดูแล้ง โดยเฉพาะในพื้นที่ที่มีน้ำอย่างจำกัด นอกจากนี้ยังเป็นพันธุ์ที่ให้ผลตอบแทนเร็ว หลีกเลี่ยงการระบาดของโรคและแมลงได้

### ลักษณะประจำพันธุ์ทางพฤกษศาสตร์

**ชนิด/ประเภท** ชื่อวิทยาศาสตร์ *Glycine max* (L.) Merr. ชื่อวงศ์ Leguminosae

**ต้น** โคนต้นอ่อนมีสีม่วง ขนสีขาว การเจริญเติบโตของลำต้น (stem determination) เป็นแบบไม่ทอดยอด (determination) ความสูงของต้น 52 เซนติเมตร การล้มของต้น 2.1 เปอร์เซ็นต์ จำนวนกิ่งต่อต้น 1.2 กิ่ง จำนวนข้อต่อต้น 10 ข้อ

ใบ	ใบระยะออกดอกเต็มที่มีสีเขียว ขนาดของใบย่อยค่อนข้างใหญ่ รูปร่างใบกว้าง
ดอก	ดอกมีสีม่วง
ฝัก	ฝักแก่มีสีน้ำตาล จำนวนฝักต่อต้น 24 ฝัก การแตกของฝักมีค่า 1.5
เมล็ด	เปลือกเมล็ดแห้งมีสีเหลือง ขั้วเมล็ดแก่มีสีน้ำตาล รูปร่างเมล็ดแก่ค่อนข้างกลม จำนวนเมล็ดต่อฝัก 2.2 เมล็ด น้ำหนัก 100 เมล็ด 15.6 กรัม

#### คุณลักษณะอื่น ๆ

- ก. ต้านทานโรคราน้ำค้างในระดับปานกลาง
- ข. สามารถนำไปผลิตเป็นถั่วแระในท้องถิ่น



ต้นอ่อน



ดอก



ต้น



เมล็ด

ถั่วเหลือง พันธุ์ศรีสำโรง 1