



ประกาศกรมวิชาการเกษตร

เรื่อง โฆษณาคำขอให้ออกหนังสือรับรองพันธุ์พืชขึ้นทะเบียน ตามพระราชบัญญัติพันธุ์พืช พ.ศ. ๒๕๑๘

ตามประกาศกระทรวงเกษตรและสหกรณ์ เรื่อง หลักเกณฑ์ วิธีการ และเงื่อนไขการออกหนังสือรับรองพันธุ์พืชขึ้นทะเบียน ตามพระราชบัญญัติพันธุ์พืช พ.ศ. ๒๕๑๘ พ.ศ. ๒๕๔๗ ได้กำหนดขั้นตอนการออกหนังสือรับรองพันธุ์พืชขึ้นทะเบียน โดยให้กรมวิชาการเกษตร ดำเนินการตรวจสอบลักษณะประจำพันธุ์เบื้องต้นของพืชที่ยื่นคำขอ นำปิดประกาศที่กรมวิชาการเกษตร และที่ในเว็บไซต์ของกรมวิชาการเกษตร เพื่อให้บุคคลทั่วไปได้มีโอกาสทักท้วงภายใน ๓๐ วันนับแต่วันปิดประกาศ นั้น

บัดนี้ ได้มีผู้มายื่นคำขอให้ออกหนังสือรับรองพันธุ์พืชจำนวน ๙ พันธุ์พืช ให้เป็นพันธุ์พืชขึ้นทะเบียน ดังนี้

๑. ผักกาดเขียวปลีพันธุ์ 4 โออาร์ 2-3-4 (4OR2-3-4)
๒. ผักกาดเขียวปลีพันธุ์ 61 โออาร์ 4 (61IR4)
๓. ผักกาดเขียวปลีพันธุ์ 4-4 x 4 โออาร์ 2-3-4 (4-4 x 4OR2-3-4)
๔. ผักกาดเขียวปลีพันธุ์ 4-4 x 4 โออาร์ 2-3-4 x 61 โออาร์ 4 (4-4 x 4OR2-3-4 x 61IR4)
๕. ผักกาดเขียวปลีพันธุ์ 19 เอช 1 (19H1)
๖. ผักกาดเขียวปลีพันธุ์ 4-3 x 19 เอช 1 (4-3 x 19H1)
๗. ผักกาดเขียวปลีพันธุ์ 2 เอ็ม (2M)
๘. ผักกาดเขียวปลีพันธุ์ 4-4 x 2 เอ็ม 7 อาร์ x 4 โออาร์ 2-3-4 (4-4 x 2M7R x 4OR2-3-4)
๙. มะขามหวานพันธุ์เพชรชัยเปิบ

ซึ่งกรมวิชาการเกษตรได้ตรวจสอบลักษณะประจำพันธุ์เบื้องต้นของพืชดังกล่าวเสร็จเรียบร้อยแล้ว จึงขอประกาศลักษณะประจำพันธุ์เบื้องต้นของพืชทั้ง ๙ พันธุ์พืชให้ทราบโดยทั่วกัน ปรากฏตามเอกสารแนบท้ายประกาศนี้ และหากมีผู้ใดประสงค์จะทักท้วงหรือมีข้อพิสูจน์ว่าการยื่นคำขอให้ออกหนังสือรับรองพันธุ์พืชขึ้นทะเบียนดังกล่าวเป็นไปโดยมิชอบ ให้แจ้งที่กลุ่มวิจัยการคุ้มครองพันธุ์พืช กองคุ้มครองพันธุ์พืช กรมวิชาการเกษตร จตุจักร กรุงเทพมหานคร ๑๐๙๐๐ โทรศัพท์ ๐-๒๙๔๐-๗๒๑๔ ภายใน ๓๐ วัน นับตั้งแต่วันปิดประกาศเป็นต้นไป

ประกาศ ณ วันที่ ๒๙ กรกฎาคม พ.ศ. ๒๕๕๓

(นายจิรากร โกศัยเสวี)

อธิบดีกรมวิชาการเกษตร

ผักกาดเขียวปลีพันธุ์ 4 โออาร์ 2-3-4 (4OR2-3-4)

ผู้ขอขึ้นทะเบียน

ชื่อ-สกุล นางมณีฉัตร นิกกรพันธุ์
 ที่อยู่ เลขที่ 239 ถ.ห้วยแก้ว ต.สุเทพ อ.เมือง จ.เชียงใหม่ 50000
 โทรศัพท์ 053 944 9044

แหล่งที่มาและประวัติ

ผักกาดเขียวปลี พันธุ์ 4OR2-3-4 เป็นพันธุ์แท้ผสมเปิดที่ได้จากการคัดเลือกจากพันธุ์ก้ำไถทองของห้างหุ้นส่วนชินฮั่ว ซึ่งปลูกทดสอบร่วมกับพันธุ์การค้าอื่น ได้คัดเลือกต้นที่มีลักษณะดีต่อหัวแน่นจากพันธุ์ก้ำไถทอง ตั้งแต่พ.ศ. 2528 ทำการคัดเลือกแบบบันทึกประวัติ ที่ภาควิชาพืชสวน คณะเกษตรศาสตร์ มหาวิทยาลัยเชียงใหม่ และดอยอินทนนท์ จังหวัดเชียงใหม่ โดยการคัดเลือก เน้นการต่อหัวนอกฤดู ซึ่งพันธุ์ 4OR2-3-4 มีเปอร์เซ็นต์การต่อหัวสูงในฤดูฝนและสามารถใช้พันธุ์ 4OR2-3-4 เป็นพ่อพันธุ์ได้

ลักษณะทางพฤกษศาสตร์

- ประเภท** พืชล้มลุก ใบเลี้ยงคู่ มีชื่อสามัญเรียกว่า Indian musard leaf mustard หรือ Chinese mustard จัดอยู่ในกลุ่ม Rapiferous (IBPGR, 1981) หรือ Takana (Tsunoda et. al, 1980) ชื่อวิทยาศาสตร์ *Brassica juncea* L var. *rugosa* อยู่ในวงศ์ Cruciferae
- ต้น** ลำต้นตรง ทรงพุ่มแคบ ความกว้าง 2.64 ซม. ความยาว 5.18 ซม. ไม่มีขน สามารถแตกกิ่งก้าน อาจสูงถึง 1 เมตร มีรากแก้ว
- ใบ** ใบไม่มีขน เส้นกลางใบกว้างแบนและอวบน้ำ กรอบ สีเขียวและเขียวเข้ม มีทั้งขอบใบเรียบและเว้า ใบห่อกันเป็นปลี ใบมีสาร glucoside sinigrin การเรียงตัวของใบแบบ alternate และเป็นใบเดี่ยว ความกว้าง 17.25 ซม. ความยาว 24.8 ซม.
- ช่อดอก** แบบกระจุก (raceme) ดอกเป็นดอกสมบูรณ์เพศ มีเกสรเพศผู้และเพศเมียอยู่ในดอกเดียวกัน รังไข่เป็นแบบ hypogynous เกสรเพศผู้มี 6 อัน (สั้น 4 อัน ยาว 2 อัน) กลีบดอกมี 4 กลีบ สีเหลือง กลีบเลี้ยงมี 4 กลีบ
- ผล** ผลเป็นแบบ silique ผลแตกเมื่อแก่ และแตกจากด้านล่างสู่ด้านบนฝัก
- เมล็ด** เมล็ดไม่มีอาหารเลี้ยงตัวอ่อน และมีตัวอ่อนโครงงอ ธรรมชาติการผสมพันธุ์เป็นแบบผสมตัวเอง เมล็ดเป็นแบบ glabrous สีน้ำตาลและสีดำ เมล็ดมีน้ำมัน 35 %
- ลักษณะอื่น ๆ** ดอกมีเกสรเพศผู้ปกติ มีเปอร์เซ็นต์การต่อหัว 36.7 เปอร์เซ็นต์ และมีเปอร์เซ็นต์การแทงช่อดอก 43.3 เปอร์เซ็นต์ การให้ผลผลิต 1,077 กก./ไร่

การประเมินลักษณะทางพืชสวน

ลักษณะทางพืชสวนของผักกาดเขียวปลี พันธุ์ 4OR2-3-4 ตาม IBPGR descriptor (1981) โดยวิธีการประเมิน ดังนี้

ต้นผักกาดเขียวปลีโตเต็มที่

มุมของก้านใบรอบนอกที่เจริญเต็มที่กับพื้นดินเป็นมุม เปิด ($\sim 65^\circ$)(3) ใบแก่ที่เจริญเต็มที่ กลม (1) การแบ่งของใบแก่ ไม่แบ่ง (1) สีของใบ สีเขียว (2) ความเข้มของสีใบแก่ เข้ม (7) สีก้านใบ สีขาว (1) ขนที่ใบ เกือบ (0) ความยาวของก้านใบไม่รวมก้าน 34.1 ซม. ความกว้างของใบ 27.6 ซม. ความยาวของก้านใบ 4.6 ซม. ความกว้างของก้านใบ 3.6 ซม. ความหนาของก้านใบปานกลาง (5) ปุ่มปมของตัวใบ มีเล็กน้อย (3) ปลายใบเป็นคลื่น ต่ำ (3) ความสูงของต้น 35.7 ซม. มีการห่อปลีปานกลาง (5) รูปร่างปลี กลม (1) การห่อปลีที่ปลาย ปลายใบทับกันหมด (7) น้ำหนักปลีก่อนตัดแต่ง 0.81 ก.ก. น้ำหนักปลีหลังตัดแต่ง 0.47 ก.ก. อัตราส่วนของหัว 1.13 (ความกว้างของหัว/ความยาวของหัว) การเจริญของตาข้าง ไม่มี ความสามารถในการห่อหัวในสภาพอากาศร้อน 36.7%

ลักษณะของดอก

สีกลีบดอกสีเหลือง (2) รูปร่างกลีบดอกเรียวมาก (3)



ลักษณะต้นและการห่อหัวของผักกาดเขียวปลีพันธุ์ 4OR2-3-4

ผักกาดเขียวปลีพันธุ์ 61 ไออาร์ 4 (61IR4)

ผู้ขอขึ้นทะเบียน

ชื่อ-สกุล นางมณีฉัตร นิกรพันธุ์
ที่อยู่ เลขที่ 239 ถ.ห้วยแก้ว ต.สุเทพ อ.เมือง จ.เชียงใหม่ 50000
โทรศัพท์ 053 944 9044

แหล่งที่มาและประวัติ

ผักกาดเขียวปลี พันธุ์ 61IR4 เป็นผักกาดเขียวปลีพันธุ์ตลาดที่ปลูกทดสอบที่สถานีห้วยลึก อำเภอเชียงดาว จังหวัดเชียงใหม่ ใน พ.ศ. 2526 คัดเลือกต้นที่มีลักษณะดีและห่อหัวแน่น เข้าสู่การคัดเลือกพันธุ์โดยวิธี คัดเลือกแบบบันทึกประวัติ ที่ขุนกลาง ดอยอินทนนท์ ดอยแม่แฮ และภาควิชาพืชสวน คณะเกษตรศาสตร์ มหาวิทยาลัยเชียงใหม่ จนได้พันธุ์แท้ 61IR4 ที่มีเปอร์เซ็นต์การห่อหัว 26.7 เปอร์เซ็นต์ การแทงช่อ 73.3 เปอร์เซ็นต์ และไม่มีการแทงช่อดอกเมื่อปลูกในช่วงมกราคม-เมษายน 2549 และได้ใช้ 61IR4 เป็นพ่อพันธุ์ในการผสมกับพันธุ์เกษตรกรผู้เป็นหมัน ให้ลูกผสมที่มีคุณภาพการห่อหัวเป็นที่ต้องการของโรงงานดอกผัก

ลักษณะทางพฤกษศาสตร์

ประเภท พืชล้มลุก ใบเลี้ยงคู่ มีชื่อสามัญเรียกว่า Indian musard leaf mustard หรือ Chinese mustard จัดอยู่ในกลุ่ม Rapiferous (IBPGR, 1981) หรือ Takana (Tsunoda et. al, 1980) ชื่อวิทยาศาสตร์ *Brassica juncea* L var. *rugosa* อยู่ในวงศ์ Cruciferae

ต้น ลำต้นตรง ทรงพุ่มแคบ ความกว้าง 2.5 ซม. ความยาว 5 ซม. ไม่มีขนสามารถแตกกิ่งก้าน ทรงพุ่มแคบอาจสูงถึง 1 เมตร มีรากแก้ว

ใบ ใบไม่มีขน เส้นกลางใบกว้างแบนและอวบน้ำ กรอบ สีเขียวและเขียวเข้ม มีทั้งขอบใบเรียบและเว้า ใบห่อกันเป็นปลี ใบมีสาร glucoside sinigrin การเรียงตัวของใบแบบ alternate และเป็นใบเดี่ยว ความกว้าง 27.1 ซม. ความยาว 31.12 ซม.

ช่อดอก แบบกระจะ (raceme) ดอกเป็นดอกสมบูรณ์เพศ มีเกสรเพศผู้และเพศเมียอยู่ในดอกเดียวกัน รังไข่เป็นแบบใต้รังไข่ (hypogynous) เกสรเพศผู้มี 6 อัน (สั้น 4 อัน ยาว 2 อัน) กลีบดอกมี 4 กลีบ สีเหลือง กลีบเลี้ยงมี 4 กลีบ

ผล ผลเป็นแบบผลแตกแบบผักกาด (silique) และแตกจากด้านล่างสู่ด้านบนฝัก

เมล็ด ไม่มีอาหารเลี้ยงตัวอ่อน และมีตัวอ่อนโครงงอ ธรรมชาติการผสมพันธุ์ เป็นแบบผสมตัวเอง เมล็ดเป็นแบบเกลี้ยง (glabrous) สีน้ำตาลและสีดำ เมล็ดมี น้ำมัน 35%

ลักษณะอื่น ๆ ห่อหัวเร็ว แทงช่อดอกช้า ให้ผลผลิตสูง 874.7 ก.ก./ไร่ ห่อหัว 26.7 เปอร์เซ็นต์

ลักษณะเด่น เป็นพันธุ์ผักกาดเขียวปลีที่มีเกสรเพศผู้เป็นหมัน

การประเมินลักษณะทางพืชสวน

การประเมินลักษณะทางพืชสวนของผักกาดเขียวปลีพันธุ์ 61IR4 ตาม IBPGR descriptor (1981)

ลักษณะใบและการห่อปลี

มุมของก้านใบรอบนอกที่เจริญเต็มที่กับพื้นดิน เป็นมุมเปิด ($\sim 65^\circ$)(1) รูปใบที่เจริญเต็มที่กลม (orbicular)(1) การแบ่งของใบแฉ่ไม่แบ่ง (1) สีของใบแฉ่สีเขียว (2) ความเข้มของสีใบแฉ่สีเขียวเข้ม (7) สีก้านใบ สีขาว (1) ขนที่ใบ เกือบ (0) ความยาวของก้านใบไม่รวมก้าน 35.2 ซม. ความกว้างของก้านใบ 27.1 ซม. ความยาวของก้านใบ 4.9 ซม. ความกว้างของก้านใบ 3.8 ซม. ความหนาของก้านใบ หนาปานกลาง (5) รูปร่างก้านใบหน้าตัด ครึ่งวงกลม (5) ความหนาก้านใบ ปานกลาง (5) ปุ่มปมของตัวใบมีเล็กน้อย (3) ปลายใบเป็นคลื่นต่ำ (3) ความสูงของต้น 35.9 ซม. มีการห่อปลีปานกลาง (5) รูปร่างปลีกลม (1) การห่อปลีที่ปลายปลายใบทับกันและกันเล็กน้อย (5) น้ำหนักปลีก่อนตัดแต่ง 0.94 กก. น้ำหนักปลีหลังตัดแต่ง 0.51 กก. อัตราส่วนของหัว 1.16 (ความกว้างของหัว/ความยาวของหัว) การเจริญของตาข้าง

ลักษณะของดอก

สีกลีบดอกสีเหลือง (2) รูปร่างกลีบดอกเรียวมาก (3)



ลักษณะต้นและการห่อหัวของผักกาดเขียวปลีพันธุ์ 61IR4

ผักกาดเขียวปลีพันธุ์ 4-4 x 4 โออาร์ 2-3-4 (4-4 x 4OR2-3-4)

ผู้ขอขึ้นทะเบียน

ชื่อ-สกุล นางมณีฉัตร นิกกรพันธ์
ที่อยู่ เลขที่ 239 ถ.ห้วยแก้ว ต.สุเทพ อ.เมือง จ.เชียงใหม่ 50000
โทรศัพท์ 053 944 9044

แหล่งที่มาและประวัติ

ผักกาดเขียวปลี พันธุ์ 4-4 x 4OR2-3-4 เป็นพันธุ์แท้และแม่พันธุ์ผักกาดเขียวปลีเกษตรกรผู้เป็นหมันในไฮโดรพลาสซึม ได้จากการคัดพันธุ์ผักกาดเขียวปลีเกษตรกรผู้ปกติจากพันธุ์กำไลทองของห้างหุ้นส่วนชินฮั่ว ผสมกับพันธุ์ Cr G-C 4-4 ซึ่งเป็นผักกาดเขียวปลีที่ไม่ห่อหัวและมีเกษตรกรผู้เป็นหมันในไฮโดรพลาสซึม (Ogura cytoplasm) ตั้งแต่ พ.ศ. 2528 จากมหาวิทยาลัยวิสคอนซิน ประเทศสหรัฐอเมริกา โดยวิธีการผสมกลับประมาณ 10ชั่วอายุ และได้ใช้พันธุ์นี้เป็นแม่พันธุ์ในการผสมกับผักกาดเขียวปลีเกษตรกรผู้ปกติในการผลิตลูกผสมชั่วที่ 1

ลักษณะทางพฤกษศาสตร์

ประเภท พืชล้มลุก ใบเลี้ยงคู่ มีชื่อสามัญเรียกว่า Indian musard leaf mustard หรือ Chinese mustard จัดอยู่ในกลุ่ม Rapiferous (IBPGR, 1981) หรือ Takana (Tsunoda et. al, 1980) ชื่อวิทยาศาสตร์ *Brassica juncea* L var. *rugosa* อยู่ในวงศ์ Cruciferae

ต้น ลำต้นไม่มีขน (glabrous) มีความกว้าง 2.5 ซม. และความยาว 5 ซม.

ใบ ใบไม่มีขน ปลายใบเป็นรูปไข่ (ovate terminal) เป็นหยัก (lobed) มีความกว้าง 17.63 ซม. และความยาว 23.89 ซม.

ช่อดอก เป็นแบบช่อกระจุก (raceme) เกสรเพศผู้มี 6 อัน ซึ่งฝ่อ และมีเกสรเพศเมียอยู่ในดอกเดียวกัน กลีบดอกมี 4 กลีบ กลีบเลี้ยง 4 กลีบ

ผล ผลแตกเป็นแบบผักกาด (silique)

เมล็ด เมล็ดเกลี้ยง (glabrous) มีสีน้ำตาลและสีดำ

ลักษณะอื่น ๆ ดอกมีเกสรเพศผู้เป็นหมัน มีเปอร์เซ็นต์การห่อหัว 40 เปอร์เซ็นต์ และมีเปอร์เซ็นต์การแทงช่อดอก 30 เปอร์เซ็นต์

ลักษณะเด่น ให้ผลผลิต 1,216 ก.ก./ไร่

การประเมินลักษณะทางพืชสวน

การประเมินลักษณะทางพืชสวนของผักกาดเขียวปลี พันธุ์ 4-4 x 4OR2-3-4 ตาม IBPGR descriptor (1981)

ลักษณะใบและการห่อปลี

มุมของก้านใบกับพื้นดิน เปิด (~65°)(3) รูปใบที่เจริญเต็มที่ กลม (1) การแบ่งของใบแก่ ไม่แบ่ง (1) สีของใบ สีเขียว (2) ความเข้มของสีใบแก่ สีเข้ม (7) สีก้านใบ สีขาว (1) ขนที่ใบ เกือบ (0) ความยาวของใบไม่รวมก้าน 36.4 ซม. ความกว้างของก้านใบ 25.5 ซม. ความยาวของใบ 4.6 ซม. ความกว้างของก้านใบ 3.3 ซม. ความหนาของก้านใบ หนาปานกลาง (5) ปุ่มปมของตัวใบ มีเล็กน้อย (3) ปลายใบ เป็นคลื่นต่ำ (3) ความสูงของต้น 37.2 ซม. มีการห่อปลี ปานกลาง (5) รูปร่างปลี กลม (1) การห่อปลีที่ปลายปลายใบ ทับกันทั้งหมด (7) น้ำหนักปลีก่อนตัดแต่ง 0.67 ก.ก. น้ำหนักปลีหลังตัดแต่ง 0.39 ก.ก. อัตราส่วนของหัว 1.13 (ความกว้างของหัว/ความยาวของหัว) การเจริญของตาข้างไม่มี ความสามารถในการห่อหัวในสภาพอากาศร้อน 40 เปอร์เซ็นต์

ลักษณะของดอก

สีกลีบดอกสีเหลือง (2) รูปร่างกลีบดอกเรียวมาก (3)



ผักกาดเขียวปลีพันธุ์แท้ 4-4 x 4OR2-3-4

ผักกาดเขียวปลีพันธุ์ 4-4 x 4 โออาร์ 2-3-4 x 61 โออาร์ 4 (4-4 x 4OR2-3-4 x 61IR4)

ผู้ขอขึ้นทะเบียน

ชื่อ-สกุล นางมณีฉัตร นิกรพันธุ์
ที่อยู่ เลขที่ 239 ถ.ห้วยแก้ว ต.สุเทพ อ.เมือง จ.เชียงใหม่ 50000
โทรศัพท์ 053 944 9044

แหล่งที่มาและประวัติ

ผักกาดเขียวปลี พันธุ์ลูกผสม 4-4 x 4OR2-3-4 x 61IR4 เป็นพันธุ์ลูกผสมชั่วที่ 1 ที่ได้จากการผสมข้ามระหว่างพันธุ์แม่ คือ 4-4 x 4OR2-3-4 เป็นพันธุ์ที่มีลักษณะเกษตรเพศผู้เป็นหมัน ได้จากการถ่ายพันธุ์กรรมเกษตรเพศผู้เป็นหมันของมหาวิทยาลัยวิสคอนซินให้กับพันธุ์ 4OR2-3-4 ตั้งแต่ พ.ศ. 2531 โดยใช้วิธีการผสมกลับทำการผสมกลับประมาณ 10 ครั้งจึงได้แม่พันธุ์เกษตรเพศผู้เป็นหมันดังกล่าวสำหรับพ่อพันธุ์คือ 61IR4 ซึ่งคัดเลือกจากพันธุ์ที่จำหน่ายในตลาด

ลักษณะทางพฤกษศาสตร์

- ประเภท** พืชล้มลุก ใบเลี้ยงคู่ มีชื่อสามัญเรียกว่า Indian musard leaf mustard หรือ Chinese mustard จัดอยู่ในกลุ่ม Rapiferous (IBPGR, 1981) หรือ Takana (Tsunoda et. al, 1980) ชื่อวิทยาศาสตร์ *Brassica juncea* L var. *rugosa* อยู่ในวงศ์ Cruciferae
- ต้น** ลำต้นตรง ทรงพุ่มแคบ ความกว้าง 2.5 ซม. ความยาว 5 ซม. ไม่มีขนสามารถแตกกิ่งก้าน ทรงพุ่มแคบอาจสูงถึง 1 เมตร มีรากแก้ว
- ใบ** ใบไม่มีขน เส้นกลางใบกว้าง แบนและอวบน้ำ กรอบ สีเขียวและเขียวเข้ม มีทั้งขอบใบเรียบและเว้า ใบห่อกันเป็นปลี ใบมีสาร glucoside sinigrin การเรียงตัวของใบแบบ alternate และเป็นใบเดี่ยว ความกว้าง 24.5 ซม. ความยาว 31.8 ซม.
- ช่อดอก** แบบกระจจะ (raceme) ดอกเป็นดอกสมบูรณ์เพศ มีเกษตรเพศผู้และเกษตรเมียอยู่ในดอกเดียวกัน รังไข่เป็นแบบใต้รังไข่ (hypogynous) เกสรเพศผู้มี 6 อัน (สั้น 4 อัน ยาว 2 อัน) กลีบดอกมี 4 กลีบ สีเหลือง กลีบเลี้ยงมี 4 กลีบ
- ผล** ผลเป็นแบบผลแตกแบบผักกาด (silique) และแตกจากด้านล่างสู่ด้านบนฝัก
- เมล็ด** ไม่มีอาหารเลี้ยงตัวอ่อน และมีตัวอ่อนโครงงอ ธรรมชาติการผสมพันธุ์ เป็นแบบผสมตัวเอง เมล็ดเป็นแบบเกลี้ยง (glabrous) สีน้ำตาลและสีดำ เมล็ดมี น้ำมัน 35%
- ลักษณะอื่น ๆ** ห่อหัวเร็ว แทงช่อดอกช้า ให้ผลผลิตสูง 2,613 ก.ก./ไร่ ห่อหัว 43.3 เปอร์เซ็นต์
- ลักษณะเด่น** เป็นพันธุ์ผักกาดเขียวปลีที่มีเกษตรตัวผู้เป็นหมัน

การประเมินลักษณะทางพืชสวน

การประเมินลักษณะทางพืชสวนของผักกาดเขียวปลีพันธุ์ 4-4 x 4OR2-3-4 x 61IR4 ตาม IBPGR descriptor (1981)

ลักษณะใบและการห่อปลี

มุมของก้านใบรอบนอกที่เจริญเต็มที่กับพื้นดิน เปิด (65°)(3) รูปใบที่เจริญเต็มที่ กลม (1) การแบ่งของใบแฉะไม่แฉะ (1) สีของใบสีเขียว (2) ความเข้มของสีใบแก่ สีเข้ม (7) สีก้านใบ สีขาว (1) ขนที่ใบ เกือบ (0) ความยาวของก้านใบไม่รวมก้าน 31.8 ซม. ความกว้างของก้านใบ 24.5 ซม. ความยาวของก้านใบ 4.6 ซม. ความกว้างของก้านใบ 3.8 ซม. ความหนาของก้านใบ รูปร่างก้านใบหน้าตัด ครึ่งวงกลม (5) ความหนาก้านใบปานกลาง (5) ปุ่มปมของตัวใบมีเล็กน้อย (3) ปลายใบเป็นคลื่นต่ำ (3) ความสูงของต้น 36.1 ซม. มีการห่อปลีปานกลาง (5) รูปร่างปลีกลม (1) การห่อปลีที่ปลายปลายปานกลางและปลายใบทับซึ่งกันและกัน ทั้งหมด (6,7) น้ำหนักปลีก่อนตัดแต่ง 1.00 กก. น้ำหนักปลีหลังตัดแต่ง 0.5 กก. อัตราส่วนของหัว 0.92 (ความกว้างของหัว/ความยาวของหัว) การเจริญของตาข้าง ไม่มี ความสามารถในการห่อหัวในสภาพอากาศ ร้อน 43.3%

ลักษณะของดอก

สีกลีบดอกสีเหลือง (2) รูปร่างกลีบดอกเรียวยาว (2)



ลักษณะต้นและการห่อหัวของผักกาดเขียวปลีพันธุ์ 4-4 x 4OR2-3-4 x 61IR4

ผักกาดเขียวปลีพันธุ์ 19 เอช 1 (19H1)

ผู้ขอขึ้นทะเบียน

ชื่อ-สกุล นางมณีฉัตร นิกรพันธุ์
ที่อยู่ เลขที่ 239 ถ.ห้วยแก้ว ต.สุเทพ อ.เมือง จ.เชียงใหม่ 50000
โทรศัพท์ 053 944 9044

แหล่งที่มาและประวัติ

ผักกาดเขียวปลี พันธุ์ 19H1 เป็นพันธุ์แท้ผสมเปิดที่คัดเลือกโดยวิธี คัดเลือกแบบบันทึกประวัติ จากพันธุ์หัวกลมเขียวไต FOB ตั้งแต่ พ.ศ. 2528 โดยคัดเลือกต้นที่มีลักษณะการห่อหัวที่ดี จากการทดลอง เปรียบเทียบพันธุ์การค้า ทำการคัดเลือกการห่อหัวในฤดูฝน และฤดูหนาวอีกหลายครั้ง ณ ภาควิชาพืชสวน คณะเกษตรศาสตร์ มหาวิทยาลัยเชียงใหม่ และดอยอินทนนท์ จังหวัดเชียงใหม่

ลักษณะทางพฤกษศาสตร์

- ประเภท** พืชล้มลุก ใบเลี้ยงคู่ มีชื่อสามัญเรียกว่า Indian musard leaf mustard หรือ Chinese mustard จัดอยู่ในกลุ่ม Rapiferous (IBPGR, 1981) หรือ Takana (Tsunoda et. al, 1980) ชื่อวิทยาศาสตร์ *Brassica juncea* L var. *rugosa* อยู่ในวงศ์ Cruciferae
- ต้น** ลำต้นตรง ทรงพุ่มแคบ ความกว้าง 3 ซม. ความยาว 6 ซม. ไม่มีขน สามารถแตกกิ่งก้าน อาจสูงถึง 1 เมตร มีรากแก้ว
- ใบ** ใบไม่มีขน เส้นกลางใบกว้าง แบนและอวบน้ำ กรอบ สีเขียวและเขียวเข้ม มีทั้งขอบใบเรียบและเว้า ใบห่อกันเป็นปลี ใบมีสาร glucoside sinigrin การเรียงตัวของใบแบบ alternate และเป็นใบเดี่ยว ความกว้าง 28.8 ซม. ความยาว 32.7 ซม.
- ช่อดอก** แบบช่อกระจจะ (raceme) ดอกเป็นดอกสมบูรณ์เพศ มีเกสรเพศผู้และเพศเมียอยู่ในดอกเดียวกัน รังไข่เป็นแบบใต้รังไข่ (hypogynous) เกสรเพศผู้มี 6 อัน (สั้น 4 อัน ยาว 2 อัน) กลีบดอกมี 4 กลีบ สีเหลือง กลีบเลี้ยงมี 4 กลีบ
- ผล** ผลเป็นแบบผลแตกแบบผักกาด (silique) แตกจากด้านล่างสู่ด้านบนฝัก
- เมล็ด** ไม่มีอาหารเลี้ยงตัวอ่อน และมีตัวอ่อนโค้งงอ ธรรมชาติการผสมพันธุ์เป็นแบบผสมตัวเอง
- ลักษณะอื่น ๆ** ดอกมีเกสรเพศผู้ปกติ ให้ผลผลิต 1,952 กก. /ไร่ มีเปอร์เซ็นต์การห่อหัว 60 เปอร์เซ็นต์ และมีเปอร์เซ็นต์การแตกช่อดอก 6.7 เปอร์เซ็นต์
- ลักษณะเด่น** ดอกมีเกสรเพศผู้ปกติ

การประเมินลักษณะทางพืชสวน

ลักษณะทางพืชสวนของผักกาดเขียวปลี พันธุ์ 19H1 ตาม IBPGR descriptor (1981) ดังนี้
ลักษณะใบและการห่อหัว

มุมของก้านใบรอบนอก ที่เจริญเต็มที่กับพื้นดิน กิ่งเลื้อย, เปิด (45°, 65°) (3 และ 5) รูปใบที่เจริญเต็มที่ที่เป็นรูป กลม (1) การแบ่งของใบแก่ ไม่แบ่ง (1) สีของใบ สีเขียว (2) ความเข้มของสีใบแก่ สีเข้ม (7) สีก้านใบ สีขาว (1) ขนที่ใบ เกลี้ยง (0) ความยาวของใบไม่รวมก้าน 32.7 ซม. ความกว้างของใบ 28.8 ซม. ความยาวของก้านใบ 4.3 ซม. ความกว้างของก้านใบ 3.2 ซม. ความหนาของก้านใบปานกลาง (5) ปุ่มปมของตัวใบมี เล็กน้อย (3) ปลายใบเป็นคลื่น ต่ำ (3) ความสูงของต้น 39.2 ซม. (3) มีการห่อปลีปานกลาง-ห่อ (5,7) รูปร่างปลี กลม (1) การห่อปลีที่ปลายปลายใบทับกันทั้งหมด (7) น้ำหนักปลีก่อนตัดแต่ง 0.86 ก.ก. น้ำหนักปลีหลังตัดแต่ง 0.51 ก.ก. อัตราส่วนของหัว 1.1 (ความกว้างของหัว/ความยาวของหัว) การเจริญของตาข้าง ไม่มี ความสามารถในการห่อหัวในสภาพอากาศร้อน 60%

ลักษณะของดอก

สีกลีบดอกสีเหลือง (2) รูปร่างกลีบดอกเรียว (2)



ผักกาดเขียวปลีพันธุ์ 19H1

ผักกาดเขียวปลีพันธุ์ 4-3 x 19 เอช 1 (4-3 x 19H1)

ผู้ขอขึ้นทะเบียน

ชื่อ-สกุล นางมณีฉัตร นิกรพันธุ์
ที่อยู่ เลขที่ 239 ถ.ห้วยแก้ว ต.สุเทพ อ.เมือง จ.เชียงใหม่ 50000
โทรศัพท์ 053 944 9044

แหล่งที่มาและประวัติ

ผักกาดเขียวปลี พันธุ์ 4-3X19H1 เป็นพันธุ์แท้แม่พันธุ์ผักกาดเขียวปลีเกษตรผู้เป็นหมันในไซโตพลาสซึม ได้จากการคัดพันธุ์ผักกาดเขียวปลีเกษตรผู้ปกติจากพันธุ์ผักกาดเขียวปลีของบริษัทเจียไต๋ตราเครื่องบิน ตั้งแต่ พ.ศ. 2528 ผสมกับพันธุ์ผู้เป็นหมัน(Cr G-C 4-4) จากมหาวิทยาลัยวิสคอนซิน ประเทศสหรัฐอเมริกา ใน พ.ศ. 2531 ซึ่งเป็นผักกาดเขียวปลีที่ไม่ห่อหัวและมีเกสรตัวผู้เป็นหมันในไซโตพลาสซึม (Anand cytoplasm) ที่ภาควิชาพืชสวน คณะเกษตรศาสตร์ มหาวิทยาลัยเชียงใหม่ โดยวิธีการผสมกลับประมาณ 10 ชั่วโมง และได้ใช้พันธุ์นี้เป็นแม่พันธุ์ในการผสมกับผักกาดเขียวปลีเกษตรผู้ปกติในการผลิตลูกผสมชั่วที่ 1

ลักษณะทางพฤกษศาสตร์

ประเภท พืชล้มลุก ใบเลี้ยงคู่ มีชื่อสามัญเรียกว่า Indian musard leaf mustard หรือ Chinese mustard จัดอยู่ในกลุ่ม Rapiferous (IBPGR, 1981) หรือ Takana (Tsunoda et. al, 1980) ชื่อวิทยาศาสตร์ *Brassica juncea* L var. *rugosa* อยู่ในวงศ์ Cruciferae

ต้น ลำต้นตรง ทรงพุ่มแคบ ไม่มีขน (glabrous) มีความกว้าง 2.5 ซม. และความยาว 5 ซม.

ใบ ใบไม่มีขน ปลายใบเป็นรูปไข่ (ovate terminal) เป็นหยัก (lobed) มีความกว้าง 17.63 ซม. และความยาว 23.89 ซม.

ช่อดอก แบบช่อกระจจะ (raceme) ดอกเป็นดอกเพศผู้เป็นหมันซึ่งฝ่อ และเกสรเพศเมียอยู่ในดอกเดียวกัน กลีบดอกมี 4 กลีบกลีบเลี้ยง 4 กลีบ

ผล ผลแตกเป็นแบบผักกาด (silique)

เมล็ด เมล็ดเกลี้ยง (glabrous) มีสีน้ำตาลและสีดำ

ลักษณะอื่น ๆ ดอกมีเกสรเพศผู้เป็นหมัน มีเปอร์เซ็นต์การห่อหัว 33.3 เปอร์เซ็นต์และมีเปอร์เซ็นต์การแทงช่อดอก 40 เปอร์เซ็นต์

ลักษณะเด่น ให้ผลผลิต 1,907 ก.ก./ไร่

การประเมินลักษณะทางพืชสวน

การประเมินลักษณะทางพืชสวนของผักกาดเขียวปลีพันธุ์ 4-3X19H1 ตาม IBPGR descriptor (1981)

ลักษณะใบและการห่อปลี

มุมของก้านใบรอบนอกที่เจริญเต็มที่กับพื้นดิน กึ่งเลี้ยว(45°)(5) รูปใบที่เจริญเต็มที่ กลม (1) การแบ่งของใบแก่ ไม่แบ่ง (1) สีของใบแก่ สีเขียว (2) ความเข้มของสีใบแก่ สีเข้ม (7) สีก้านใบ สีขาว (1) ขนที่ใบ เกือบ (0) ความยาวของใบไม่รวมก้าน 30.5 ซม. ความกว้างของก้านใบ 25.9 ซม. ความยาวของก้านใบ 4.3 ซม. ความกว้างของก้านใบ 3.2 ซม. ความหนาของก้านใบ หนาปานกลาง (5) ปุ่มปมของตัวใบมี เล็กน้อย (3) ปลายใบเป็นคลื่น ต่ำ (3) ความสูงของต้น 34.1 ซม. มีการห่อปลีปานกลาง (5) รูปร่างปลีกลม (1) การห่อปลีที่ปลายปลายใบทับกันหมด (7) น้ำหนักปลีก่อนตัด 0.95 ก.ก. น้ำหนักปลีหลังตัดแต่ง 0.58 ก.ก. อัตราส่วนของหัว 0.97 (ความกว้างของหัว/ความยาวของหัว) การเจริญของตาข้างไม่มี

ลักษณะของดอก

สีกลีบดอกสีเหลือง (2) รูปร่างกลีบดอกเรียวมาก (3)



ผักกาดเขียวปลีพันธุ์ลูกผสม 4-3 X 19H1

ผักกาดเขียวปลีพันธุ์ 2 เอ็ม (2M)

ผู้ขอขึ้นทะเบียน

ชื่อ-สกุล นางมณีฉัตร นิกรพันธุ์
ที่อยู่ เลขที่ 239 ถ.ห้วยแก้ว ต.สุเทพ อ.เมือง จ.เชียงใหม่ 50000
โทรศัพท์ 053 944 9044

แหล่งที่มาและประวัติ

ผักกาดเขียวปลีพันธุ์ 2M เป็นผักกาดเขียวปลีพันธุ์แท้ผสมเปิดที่คัดเลือกจากพันธุ์ตราช้าง โดยวิธีการคัดเลือกแบบบันทึกประวัติ ตั้งแต่ พ.ศ. 2526 ที่ดอยอินทนนท์ และภาควิชาพืชสวน คณะเกษตรศาสตร์ มหาวิทยาลัยเชียงใหม่ ทำการปลูกและคัดเลือกจนได้พันธุ์ 2M

ลักษณะทางพฤกษศาสตร์

ประเภท พืชล้มลุก ใบเลี้ยงคู่ มีชื่อสามัญเรียกว่า Indian musard leaf mustard หรือ Chinese mustard จัดอยู่ในกลุ่ม Rapiferous (IBPGR, 1981) หรือ Takana (Tsunoda et. al, 1980) ชื่อวิทยาศาสตร์ *Brassica juncea* L var. *rugosa* อยู่ในวงศ์ Cruciferae

ต้น ลำต้นตรง ทรงพุ่มแคบ ไม่มีขน ความกว้าง 3 ซม. ความยาว 6 ซม.

ใบ ใบไม่มีขน ปลายใบรูปไข่ (ovate terminal) และมีก้านใบ (lobed) ความกว้าง 15.78 ซม. และความยาว 22.14 ซม.

ช่อดอก แบบกระจุก (raceme) ดอกเป็นดอกสมบูรณ์เพศ มีเกสรตัวผู้ 6 อัน กลีบดอกมี 4 กลีบ กลีบเลี้ยง 4 กลีบ

ผล ผลแตกแบบผักกาด (silique)

เมล็ด เมล็ดเกลี้ยง (glabrous) มีสีน้ำตาลและสีดำ

ลักษณะอื่น ๆ ดอกมีเกสรเพศผู้ปกติ

การประเมินพันธุ์ผักกาดเขียวปลีลูกผสมชั่วที่ 1 3 พันธุ์ พันธุ์พ่อแม่กับพันธุ์การค้า วางแผนการทดลองแบบสุ่มสมบูรณ์ในบล็อก มี 3 ซ้ำ พบว่า พันธุ์ที่ทดสอบให้ผลผลิตเฉลี่ย 1,365.5 ถึง 2,898.1 กิโลกรัมต่อไร่ ซึ่งไม่มีความแตกต่างกันอย่างมีนัยสำคัญทางสถิติ พันธุ์ที่มีผลผลิตมากที่สุดคือ พันธุ์เยี่ยม และพันธุ์ 2M ให้ผลผลิต 2,382.6 กิโลกรัมต่อไร่ พันธุ์ลูกผสมชั่วที่ 1 ที่ให้ผลผลิตสูงที่สุดในกลุ่มลูกผสม คือ BC9(4-4x4OR)x2M ซึ่งให้ผลผลิตเฉลี่ย 2,340.8 กิโลกรัมต่อไร่ พันธุ์เยี่ยมมีอัตราการห่อหุ้มมากที่สุดซึ่งมีความแตกต่างกันอย่างมีนัยสำคัญทางสถิติกับพันธุ์ลูกผสมชั่วที่ 1 ที่มีอัตราการห่อหุ้มมากที่สุดในกลุ่มลูกผสม คือ BC9(4-4x2M)x19H9 มีอัตราการห่อหุ้ม 95.56 เปอร์เซ็นต์ การเปรียบเทียบน้ำหนักหัวก่อนและหลังตัดแต่ง พบว่า พันธุ์ลูกผสมชั่วที่ 1 พันธุ์ BC9(4-4x4OR)x2M มีน้ำหนักหัวก่อนและหลังตัดแต่งเฉลี่ยสูงที่สุดในกลุ่มลูกผสม คือ 1.21 และ 0.56 กิโลกรัมต่อหัว โดยไม่มีความแตกต่างทางสถิติอย่างมีนัยสำคัญกับพันธุ์เยี่ยม

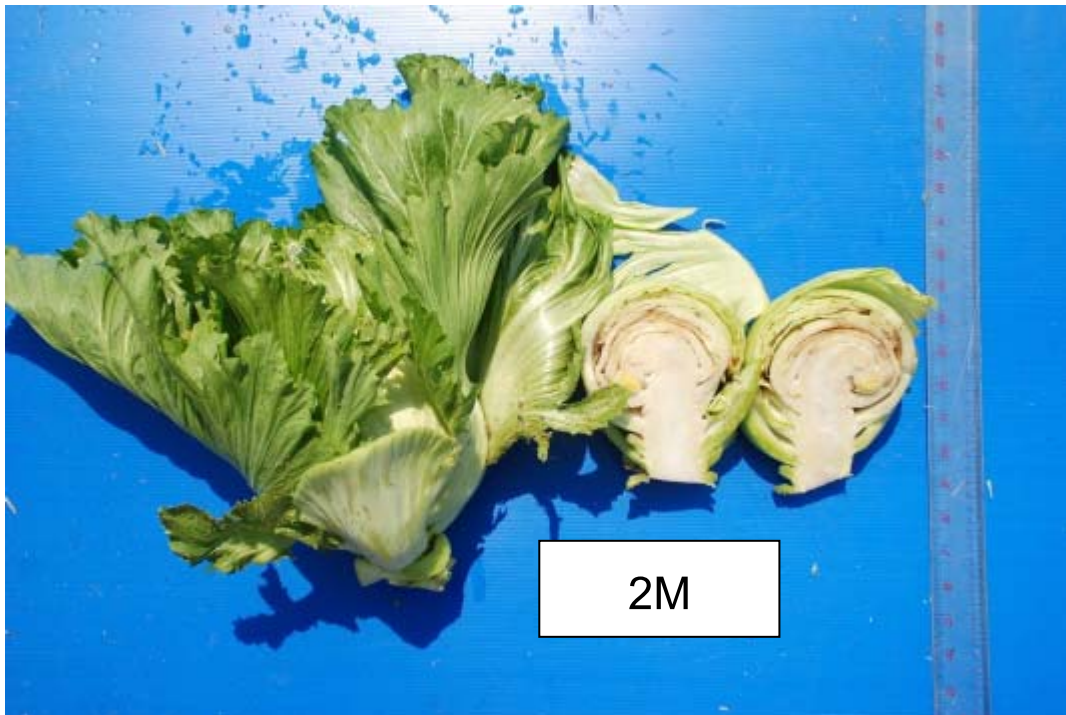
การประเมินลักษณะทางพืชสวน

การประเมินลักษณะทางพืชสวนของผักกาดเขียวปลีตาม IBPGR Descriptor (1983) ฤดูหนาว 2552-53 สีของใบต้นกล้าเขียว (4) ขอบของใบต้นกล้าเรียบ (0) ความหยักของใบต้นกล้าเล็กน้อย (3) ขนของใบต้นกล้าเกลี้ยง (0) การห่อมุมของก้านใบรอบนอกที่เจริญเต็มที่กับพื้นดินเล็กน้อย (30°) (7) รูปใบที่เจริญเต็มที่กลม (1) การแบ่งของใบแก่แบ่งเล็กน้อย (2) สีของใบแก่เขียว (2) ความเข้มของสีใบแก่เข้ม (7)

สีก้านใบเขียวขาว (2) ขนที่ใบเกลี้ยง (0) ความยาวใบไม่รวมก้าน (ซม.) 32.33 ความกว้างใบ (ซม.) 33.33 ความยาวของก้านใบ (ซม.) 2.83 ความกว้างของก้านใบ (ซม.) 3.37 ความหนาของก้านใบ (ซม.) 1.33 รูปร่างก้านใบหน้าตัดแบน (7) ปุ่มปมของตัวใบไม่มี (0) ปลายใบเป็นคลื่นมาก (7) ความสูงของต้น 30-40 ซม. (3) สีกลีบดอกเหลือง (2) รูปร่างกลีบดอกเรียว (2) สีของฝักแก่ยังไม่แห้งเหลืองเขียว (2) 4 รูปร่างของปลายฝักปลายแหลม (3) การห่อปลีห่อปลี (7) รูปร่างปลีกลม (1) การห่อปลีที่ปลายปานกลาง (6) น้ำหนักปลีก่อนตัดแต่ง (กรัม) 950.00 น้ำหนักปลีหลังตัดแต่ง (กรัม) 530.00 ความยาวของปลีก่อนตัดแต่ง (กรัม) 10.01 ความกว้างของปลีก่อนตัดแต่ง (กรัม) 9.4 การเจริญของตาข้างไม่มี ทางข้อดอกในสภาพอากาศปกติ (%) 0 ความยาวของกลีบดอก (ม.ม.) 6.00 - 7.50 ความกว้างของกลีบดอก (ม.ม.) 2.50 - 3.50 ความยาวของฝัก (ซม.) 2.30 - 2.50 ความกว้างของฝัก (ซม.) 0.25 - 3.00 ความยาวของปลายฝัก (ซม.) 0.60 - 0.6 สีเมล็ดเมื่อแห้งน้ำตาล (3)

ลักษณะของดอก

สีกลีบดอกสีเหลือง (2) รูปร่างกลีบดอกเรียวมาก (3)



ผักกาดเขียวปลีพันธุ์ 2M

ผักกาดเขียวปลีพันธุ์ 4-4 x 2 เอ็ม 7 อาร์ x 4 โออาร์ 2-3-4 (4-4 x 2M7R x 4OR2-3-4)

ผู้ขอขึ้นทะเบียน

ชื่อ-สกุล นางมณีฉัตร นิกรพันธุ์
ที่อยู่ เลขที่ 239 ถ.ห้วยแก้ว ต.สุเทพ อ.เมือง จ.เชียงใหม่ 50000
โทรศัพท์ 053 944 9044

แหล่งที่มาและประวัติ

ผักกาดเขียวปลีพันธุ์ 4-4 x 2M7R x 4OR2-3-4 เป็นพันธุ์ลูกผสมชั่วที่ 1 ที่ได้จากการผสมกันระหว่างแม่พันธุ์ คือ พันธุ์ -4 x 2M7R เป็นพันธุ์ที่มีลักษณะเกษตรเพศผู้เป็นหมันที่ได้จากการถ่ายพันธุ์กรรมเกษตรเพศผู้เป็นหมันของมหาวิทยาลัยวิสคอนซินให้กับพันธุ์ 2M7R ซึ่งเป็นพันธุ์ที่คัดเลือกจากพันธุ์ตราช่างตั้งแต่ พ.ศ. 2531 โดยวิธีการผสมกลับ และได้ทำการผสมกลับประมาณ 10 ครั้ง จึงได้แม่พันธุ์เกษตรตัวผู้เป็นหมันดังกล่าว สำหรับพันธุ์พ่อคือพันธุ์ 4OR-2-3-4 ซึ่งเป็นพันธุ์ที่คัดเลือกจากพันธุ์กำไลทองของห้างหุ้นส่วนชินฮั่ว

ลักษณะทางพฤกษศาสตร์

- ประเภท** พืชล้มลุก ใบเลี้ยงคู่ มีชื่อสามัญเรียกว่า Indian musard leaf mustard หรือ Chinese mustard จัดอยู่ในกลุ่ม Rapiferous (IBPGR, 1981) หรือ Takana (Tsunoda et. al, 1980) ชื่อวิทยาศาสตร์ *Brassica juncea* L var. *rugosa* อยู่ในวงศ์ Cruciferae
- ต้น** ลำต้นตรง ทรงพุ่มแคบ ความกว้าง 3 ซม. ความยาว 6 ซม. ไม่มีขนสามารถแตกกิ่งก้าน ทรงพุ่มแคบอาจสูงถึง 1 เมตร มีรากแก้ว
- ใบ** ใบไม่มีขน เส้นกลางใบกว้างแบนและอวบน้ำ กรอบ สีเขียวและเขียวเข้ม มีทั้งขอบใบเรียบและเว้า ใบห่อกันเป็นปลี ใบมีสาร glucoside sinigrin การเรียงตัวของใบแบบ alternate และเป็นใบเดี่ยว ความกว้าง 16.42 ซม. ความยาว 23.10 ซม. ปลีมีความกว้าง 7 ซม. ความยาว 9.5 ซม.
- ช่อดอก** แบบกระจจะ (raceme) ดอกเป็นดอกสมบูรณ์เพศ มีเกษตรเพศผู้และเกษตรเมียอยู่ในดอกเดียวกัน รังไข่เป็นแบบใต้รังไข่ (hypogynous) เกสรเพศผู้มี 6 อัน (สั้น 4 อัน ยาว 2 อัน) กลีบดอกมี 4 กลีบ สีเหลือง กลีบเลี้ยงมี 4 กลีบ
- ผล** ผลเป็นแบบผลแตกแบบผักกาด (silique) และแตกจากด้านล่างสู่ด้านบนฝัก
- เมล็ด** ไม่มีอาหารเลี้ยงตัวอ่อน และมีตัวอ่อนโครงงอ ธรรมชาติการผสมพันธุ์ เป็นแบบผสมตัวเอง เมล็ดเป็นแบบเกลี้ยง (glabrous) สีน้ำตาลและสีดำ เมล็ดมี น้ำมัน 35%
- ลักษณะอื่น ๆ** ดอกมีเกษตรตัวผู้ เป็นหมันทั้งหมด ให้ผลผลิต 5,595 กิโลกรัม/ไร่ มีเปอร์เซ็นต์การห่อหัว 91 เปอร์เซ็นต์ และมีเปอร์เซ็นต์กาแทงช่อดอก 8 เปอร์เซ็นต์



ผักกาดเขียวปลีพันธุ์ 4-4 x 2M7R x 4OR₂₋₃₋₄

มะขามหวานพันธุ์เพชรชัยเปิบ

ผู้ขอขึ้นทะเบียน

ชื่อ-สกุล นายคณิง กองศรี
 ที่อยู่ เลขที่ 75 หมู่ 6 ต.ชัยเปิบ อ.วังโป่ง จ.เพชรบูรณ์ 67240
 โทรศัพท์ 087 319 5210

แหล่งที่มาและประวัติ

มะขามพันธุ์เพชรชัยเปิบ มีอายุประมาณ 25 ปี พบในสวนของนายคณิง กองศรี ตั้งอยู่เลขที่ 75 หมู่ที่ 6 ต. ชัยเปิบ อ.วังโป่ง จ.เพชรบูรณ์ 67240 มะขามพันธุ์ดังกล่าวเกิดจากการนำเมล็ดของมะขามพันธุ์อินทผลาลัมมาเพาะเมล็ดแล้วทำการคัดเลือกพันธุ์จนได้มะขามพันธุ์ที่มีลักษณะตามต้องการ และตั้งชื่อว่าพันธุ์เพชรชัยเปิบ ปัจจุบัน (2554) เกษตรกรได้ทำการขยายพันธุ์ไว้พอประมาณ

ลักษณะทางพฤกษศาสตร์

ชนิด/ประเภท ไม้ผล ชื่อวิทยาศาสตร์ *Tamarindus indica* L. อยู่ในวงศ์ Fabaceae
 ราก มีรากแก้ว รากฝอยแผ่ขยายรอบลำต้น
 ต้น เปลือกลำต้นขรุขระ มีสีน้ำตาลอ่อน ต้นสูงประมาณ 5 เมตร
 ใบ เป็นใบย่อย ใบมีรูปขอบขนาน ปลายใบมน ขอบใบเรียบ ใบกว้าง 2-5 ซม. ใบยาว 1-2 ซม.
 ดอก/ช่อดอก ดอกมีสีเหลือง และมีจุดประสีม่วงแดงกระจายตามกลีบดอก
 ลักษณะเด่น ฝักมีความโค้งเล็กน้อย ฝักมีสีน้ำตาลอ่อน สีเนื้อมีสีน้ำตาลเข้ม มีรสชาติหวาน



ลักษณะต้น



ลักษณะใบ



ลักษณะฝัก

มะขามหวานพันธุ์เพชรชัยเป็บ