



ประกาศกรมวิชาการเกษตร

เรื่อง โฆษณาคำขอให้ออกหนังสือรับรองพันธุ์พืชขึ้นทะเบียน ตามพระราชบัญญัติพันธุ์พืช พ.ศ. ๒๕๑๘

ตามประกาศกระทรวงเกษตรและสหกรณ์ เรื่อง หลักเกณฑ์ วิธีการ และเงื่อนไข การออกหนังสือรับรองพันธุ์พืชขึ้นทะเบียน ตามพระราชบัญญัติพันธุ์พืช พ.ศ. ๒๕๑๘ พ.ศ. ๒๕๔๗ ได้กำหนดขั้นตอนการออกหนังสือรับรองพันธุ์พืชขึ้นทะเบียน โดยให้กรมวิชาการเกษตร ดำเนินการตรวจสอบลักษณะประจำพันธุ์เบื้องต้นของพืชที่ยื่นคำขอ นำปิดประกาศที่กรมวิชาการเกษตร และที่ในเว็บไซต์ของกรมวิชาการเกษตร เพื่อให้บุคคลทั่วไปได้มีโอกาสทักท้วงภายใน ๓๐ วันนับแต่วันปิดประกาศ นั้น

บัดนี้ ได้มีผู้มายื่นคำขอให้ออกหนังสือรับรองพันธุ์พืชจำนวน ๑๐ พันธุ์พืช ให้เป็นพันธุ์พืชขึ้นทะเบียน ดังนี้

๑. ยูคาลิปตัสพันธุ์เค 78 (K78)
๒. ยูคาลิปตัสพันธุ์เค 82 (K82)
๓. ยูคาลิปตัสพันธุ์เค 85 (K85)
๔. ยูคาลิปตัสพันธุ์เค 107 (K107)
๕. ยูคาลิปตัสพันธุ์เค 118 (K118)
๖. ยูคาลิปตัสพันธุ์เค 120 (K120)
๗. ยูคาลิปตัสพันธุ์เค 125 (K125)
๘. ยูคาลิปตัสพันธุ์เค 126 (K126)
๙. ยูคาลิปตัสพันธุ์เค 127 (K127)
๑๐. ยูคาลิปตัสพันธุ์เค 128 (K128)

ซึ่งกรมวิชาการเกษตรได้ตรวจสอบลักษณะประจำพันธุ์เบื้องต้นของพืชดังกล่าวเสร็จเรียบร้อยแล้ว จึงขอประกาศลักษณะประจำพันธุ์เบื้องต้นของพืชทั้ง ๑๐ พันธุ์พืชให้ทราบโดยทั่วกัน ปราบกฏตามเอกสารแนบท้ายประกาศนี้ และหากมีผู้ใดประสงค์จะทักท้วงหรือมีข้อพิสูจนว่าการยื่นคำขอให้ออกหนังสือรับรองพันธุ์พืชขึ้นทะเบียนดังกล่าวเป็นไปโดยมิชอบ ให้แจ้งที่กลุ่มวิจัยการคุ้มครองพันธุ์พืช กองคุ้มครองพันธุ์พืช กรมวิชาการเกษตร จตุจักร กรุงเทพมหานคร ๑๐๙๐๐ โทรศัพท์ ๐-๒๙๔๐-๗๒๑๔ ภายใน ๓๐ วัน นับตั้งแต่วันปิดประกาศ เป็นต้นไป

ประกาศ ณ วันที่ ๑๗ พฤศจิกายน พ.ศ. ๒๕๕๔

(นายจิรากร โกศัยเสวี)

อธิบดีกรมวิชาการเกษตร

## ยูคาลิปตัสพันธุ์เค 78 (K78)

### ผู้ขอขึ้นทะเบียน

ชื่อ-สกุล บริษัท ยูคาลิปตัส เทคโนโลยี จำกัด  
 ที่อยู่ 99 หมู่ 2 ตำบลเขาหินซ้อน อำเภอนมสารคาม จังหวัดฉะเชิงเทรา 24120  
 โทรศัพท์ 038 599 094

### แหล่งที่มาและประวัติของพันธุ์

ยูคาลิปตัสพันธุ์เค 78 เป็นที่พันธุ์ที่นำมาจาก อ.พนมสารคาม จ.ฉะเชิงเทรา เมื่อปี พ.ศ. 2544 โดยมีขั้นตอนการคัดเลือกพันธุ์ ดังนี้

ปี 2543 พัฒนาพันธุ์โดยวิธีการควบคุมการผสมเกสร (controlled pollination) ผสมข้ามสปีชีส์ (interspecific hybridization) ระหว่างต้นแม่พันธุ์เค 51 สายพันธุ์ *E. camaldulensis* กับต้นพ่อพันธุ์ปี 2 สายพันธุ์ *E. brassiana* ในพื้นที่ อ.พนมสารคาม จ.ฉะเชิงเทรา

ปี 2544 นำเมล็ดลูกผสมที่ได้มาขยายพันธุ์ด้วยวิธีการเพาะเลี้ยงเนื้อเยื่อ โดยห้องปฏิบัติการเพาะเลี้ยงเนื้อเยื่อ อ.พนมสารคาม จ.ฉะเชิงเทรา (โดย 1 เมล็ด ถือเป็น 1 โคลน) ให้ได้จำนวนกล้าไม้โคลนเค 78 เพียงพอสำหรับปลูกทดสอบคุณสมบัติโคลน (clonal trail)

ปี 2545 ปลูกทดสอบคุณสมบัติโคลนจำนวน 8 แปลง ในพื้นที่ อ.ท่าตะเกียบ อ.พนมสารคาม จ.ฉะเชิงเทรา อ.กบินทร์บุรี อ.ศรีมหาโพธิ์ จ.ปราจีนบุรี และ อ.วัฒนานคร อ.วังน้ำเย็น อ.วังสมบูรณ์ จ.สระแก้ว แต่ละแปลงวางแผนการทดลองแบบ RCBD จำนวน 4 ซ้ำ ๆ ละ 60 ต้น เมื่อไม้ปลูกทดสอบอายุครบ 3 ปี พบว่าโคลน เค 78 มีคุณสมบัติด้านการเจริญเติบโตที่ดี และมีความสม่ำเสมอภายในโคลน

ลักษณะประจำพันธุ์ทางพฤกษศาสตร์

ชนิด/ประเภท ไม้ยืนต้น ใช้ประโยชน์จากเนื้อไม้ ชื่อวิทยาศาสตร์ *Eucalyptus* spp. วงศ์ Myrtaceae

ระยะกล้าไม้ (1 – 3 เดือน)



ลำต้น

ลำต้นแข็งตั้งตรง ทรงเหลี่ยม ยอดอ่อนสีส้ม



ใบ

ใบสีเขียว รูปหอก (lanceolate) ปลายใบแหลม ฐานใบเป็นรูปลิ้ม ขอบใบเรียบ เส้นกลางใบสีเหลือง ก้านใบสีน้ำตาลแกมเขียว ใบเรียงตัวตรงกันข้ามในตอนแรก แล้วต่อมาเป็นใบสลับ (disjunct late)

## ระยะไม้ใหญ่ (2 - 5 ปี)



### ลำต้น

ลำต้นเดี่ยว ทรงกลม ตั้งตรง เปลือกนอกสีเทา - น้ำตาล (grey - brown)  
 ลักษณะการลอกของเปลือกเป็นแผ่นใหญ่ (large plate orflake)  
 ขณะลำต้นยังสดอยู่ เปลือกติดทั่วลำต้น (persistent on full trunk)



### ใบ

ใบแกวสีเขียว รูปใบหอกแคบ (narrow - lanceolate) ขอบใบเรียบ (entire)

### ลักษณะอื่น ๆ

- 1) ผลผลิตไม้เมื่ออายุ 4 ปี มีน้ำหนักเฉลี่ย 15.1 ต้นต่อไร่ (ที่ระยะปลูก 2 x 1.5 เมตร)
- 2) ชอบเขตพื้นที่ปลูกสามารถเจริญเติบโตได้ดีในพื้นที่ราบ ที่ดอน ดินร่วน ดินลูกรัง หรือดินเหนียว พื้นที่ควรมีการระบายน้ำดี หลีกเลี่ยงการปลูกในพื้นที่ต่ำ และไม่ควรมีน้ำท่วมขังเป็นเวลานานเกิน 2 สัปดาห์
- 3) การเจริญเติบโต และการปรับตัว สามารถปรับตัวได้ดีในพื้นที่แห้งแล้ง มีความโตความสูงขนาดปานกลาง
- 4) ต้านทานต่อโรคใบจุดต่างแหล่งจากเชื้อ *Phaeophlopora destructans*

## ยูคาลิปตัสพันธุ์เค 82 (K82)

### ผู้ขอขึ้นทะเบียน

ชื่อ-สกุล บริษัท ยูคาลิปตัส เทคโนโลยี จำกัด  
 ที่อยู่ 99 หมู่ 2 ตำบลเขาหินซ้อน อำเภอนมสารคาม จังหวัดฉะเชิงเทรา 24120  
 โทรศัพท์ 038 599 094

### แหล่งที่มาและประวัติของพันธุ์

ยูคาลิปตัสพันธุ์เค 82 เป็นที่พันธุ์ที่นำมาจาก อ.พนมสารคาม จ.ฉะเชิงเทรา เมื่อปี พ.ศ. 2544 โดยมีขั้นตอนการคัดเลือกพันธุ์ ดังนี้

ปี 2543 พัฒนาพันธุ์โดยวิธีการควบคุมการผสมเกสร (controlled pollination) ผสมข้ามสปีชีส์ (interspecific hybridization) ระหว่างต้นแม่พันธุ์เค 51 สายพันธุ์ *E. camaldulensis* กับต้นพ่อพันธุ์ปี 2 สายพันธุ์ *E. brassiana* ในพื้นที่ อ.พนมสารคาม จ.ฉะเชิงเทรา

ปี 2544 นำเมล็ดลูกผสมที่ได้มาขยายพันธุ์ด้วยวิธีการเพาะเลี้ยงเนื้อเยื่อ โดยห้องปฏิบัติการเพาะเลี้ยงเนื้อเยื่อ อ.พนมสารคาม จ.ฉะเชิงเทรา (โดย 1 เมล็ด ถือเป็น 1 โคลน) ให้ได้จำนวนกล้าไม้โคลน เค 82 เพียงพอสำหรับปลูกทดสอบคุณสมบัติโคลน (clonal trail)

ปี 2545 ปลูกทดสอบคุณสมบัติโคลนจำนวน 5 แปลงในพื้นที่ อ.ท่าตะเกียบ จ.ฉะเชิงเทรา อ.กบินทร์บุรี อ.ศรีมหาโพธิ อ.ปราจีนบุรี อ. เมือง จ.สระแก้ว แต่ละแปลงวางแผนการทดลองแบบ RCBD จำนวน 4 ซ้ำ ๆ ละ 60 ต้น เมื่อไม้ปลูกทดสอบอายุครบ 3 ปี พบว่าโคลน เค 82 มีคุณสมบัติด้านการเจริญเติบโตที่ดี และมีความสม่ำเสมอภายในโคลน

ลักษณะประจำพันธุ์ทางพฤกษศาสตร์

ชนิด/ประเภท ไม้ยืนต้น ใช้ประโยชน์จากเนื้อไม้ ชื่อวิทยาศาสตร์ *Eucalyptus* spp. วงศ์ Myrtaceae

ระยะกล้าไม้ (1 – 3 เดือน)



ลำต้น

ลำต้นแข็งตั้งตรง ทรงเหลี่ยม ยอดอ่อนสั้ม



ใบ

ใบสีเขียว รูปใบหอก (lanceolate) ขอบใบเรียบ เส้นกลางใบสีเขียว  
ก้านใบสีน้ำตาลแกมเขียว ใบเรียงตัวแบบตรงกันข้ามในตอนแรกแล้วต่อ  
มาเป็นใบสลับ (disjunct late)

ระยะไม้ใหญ่ (2 - 5 ปี)



ลำต้น

ลำต้นเดี่ยว ทรงกลม ตั้งตรง เปลือกนอกสีเทา - น้ำตาล (grey - brown)  
 ลักษณะการลอกของเปลือกลอกเป็นแถบสั้น ขณะลำต้นยังสดอยู่เปลือกไม่ติดโดย  
 ตลอด (smooth throughout)



ใบ

ใบสีเขียว รูปใบหอกแคบ (narrow - lanceolate) ขอบใบเรียบ (entire)



### ลักษณะอื่น ๆ

- 1) ผลผลิตไม้เมื่ออายุ 4 ปี มีน้ำหนักเฉลี่ย 13.9 ต้นต่อไร่ (ที่ระยะปลูก 2 x 1.5 เมตร)
- 2) ขอบเขตพื้นที่ปลูกสามารถเจริญเติบโตได้ดีในพื้นที่ที่มีปริมาณน้ำฝนสูง พื้นที่ราบ ลักษณะดินเป็นดินร่วน ดินร่วนปนทราย ดินทรายที่มีการระบายน้ำดี อาจโตได้ในพื้นที่ดินลูกรังแต่ไม่ควรมีชั้นดินดาน และไม่ควรรีบน้ำท่วมขังเกิน 2 สัปดาห์
- 3) การเจริญเติบโต และการปรับตัว สามารถปรับตัวได้ดีในพื้นที่แห้งแล้ง มีความโตความสูงขนาดปานกลาง
- 4) ทนทานต่อแตนฝอยปม (*Leptocybe invasa*) และต้านทานต่อโรคใบจุดต่างเหลืองที่เกิดจากเชื้อ *Phaeophlopora destructans*

## ยูคาลิปตัสพันธุ์เค 85 (K85)

### ผู้ขอขึ้นทะเบียน

ชื่อ-สกุล บริษัท ยูคาลิปตัส เทคโนโลยี จำกัด  
 ที่อยู่ 99 หมู่ 2 ตำบลเขาหินซ้อน อำเภอนมสารคาม จังหวัดฉะเชิงเทรา 24120  
 โทรศัพท์ 038 599 094

### แหล่งที่มาและประวัติของพันธุ์

ยูคาลิปตัสพันธุ์เค 85 เป็นที่พันธุ์ที่นำมาจาก อ.พนมสารคาม จ.ฉะเชิงเทรา เมื่อปี พ.ศ.2544 โดยมีขั้นตอนการคัดเลือกพันธุ์ ดังนี้

ปี 2543 พัฒนาพันธุ์โดยวิธีการควบคุมการผสมเกสร (controlled pollination) ผสมข้ามสปีชีส์ (interspecific hybridization) ระหว่างต้นแม่พันธุ์เค 51 สายพันธุ์ *E. camaldulensis* กับต้นพ่อพันธุ์ปี 2 สายพันธุ์ *E. brassiana* ในพื้นที่ อ.พนมสารคาม จ.ฉะเชิงเทรา

ปี 2544 นำเมล็ดลูกผสมที่ได้มาขยายพันธุ์ ด้วยวิธีการเพาะเลี้ยงเนื้อเยื่อ โดยห้องปฏิบัติการ การเพาะเลี้ยงเนื้อเยื่อ อ.พนมสารคาม จ.ฉะเชิงเทรา (โดย 1 เมล็ด ถือเป็น 1 โคลน) ให้ได้จำนวนกล้าไม้โคลน เค 85 เพียงพอสำหรับปลูกทดสอบคุณสมบัติโคลน (clonal trail)

ปี 2545 ปลูกทดสอบคุณสมบัติโคลนจำนวน 8 แปลง ในพื้นที่ อ.ท่าตะเกียบ อ.สนามชัยเขต จ.ฉะเชิงเทรา อ.กบินทร์บุรี อ.ศรีมหาโพธิ์จ. ปราจีนบุรี และ อ.วังสมบูรณ์ อ.วังน้ำเย็น จ.สระแก้ว แต่ละแปลงวางแผนการทดลองแบบ RCBD จำนวน 4 ซ้ำ ๆ ละ 60 ต้น เมื่อไม้ปลูกทดสอบอายุครบ 3 ปีพบว่าโคลน เค 85 มีคุณสมบัติด้านการเจริญเติบโตที่ดี และมีความสม่ำเสมอภายในโคลน

ลักษณะประจำพันธุ์ทางพฤกษศาสตร์

ชนิด/ประเภท ไม้ยืนต้น ใช้ประโยชน์จากเนื้อไม้ ชื่อวิทยาศาสตร์ *Eucalyptus* spp. วงศ์ Myrtaceae

ระยะกล้าไม้ (1 – 3 เดือน)



ลำต้น

ลำต้นแข็งตั้งตรง ทรงเหลี่ยม ยอดอ่อนสีส้ม



ใบ

ใบสีเขียว รูปใบหอก (lanceolate) ใบแหลม ฐานใบเป็นรูปลิ้น ขอบใบเรียบ เส้นกลางใบสีเขียว ก้านใบสีน้ำตาลแกมเขียว ใบเรียงตัวตรงกันข้ามในตอนแรก แล้วต่อมาเป็นใบสลับ (disjunct late)

ระยะไม้ใหญ่ (2 - 5 ปี)



ลำต้น

ลำต้นเดี่ยว ทรงเหลี่ยม ตั้งตรง เปลือกนอกสีเทา (grey) ลักษณะการลอกของเปลือก ไม่ลอกเปลือก ขณะลำต้นยังสดอยู่เปลือกติดตลอดลำต้น (persistent throughout)



ใบ

ใบสีเขียว รูปใบหอกแคบ (narrow - lanceolate) ขอบใบเรียบ (entire)

### ลักษณะอื่น ๆ

- 1) ผลผลิตไม้เมื่ออายุ 4 ปี มีน้ำหนักเฉลี่ย 17.7 ต้นต่อไร่ (ที่ระยะปลูก 2 x 1.5 เมตร)
- 2) ขอบเขตพื้นที่ปลูกที่สามารถเจริญเติบโตได้ดี ในพื้นที่ราบ ดินร่วน ดินร่วนปนทราย ดินทราย ที่มีการระบายน้ำดี อาจโตได้ในพื้นที่ดินลูกรังแต่ไม่ควรมีชั้นดินดาน ควรหลีกเลี่ยงพื้นที่น้ำขังหรือที่ฉ่ำน้ำ ไม่ควรให้น้ำท่วมขังเกิน 2 สัปดาห์
- 3) การเจริญเติบโต และการปรับตัว มีความโตความสูงขนาดปานกลาง สามารถปรับตัวได้ดีในพื้นที่แห้งแล้ง
- 4) ค่อนข้างทนทานต่อแตนฝอยปม (*Leptocybe invasa*) และต้านทานต่อโรคใบจุดต่างเหลืองที่เกิดจากเชื้อ *Phaeophlopora destructans*

## ยูคาลิปตัสพันธุ์เค 107 (K107)

### ผู้ขอขึ้นทะเบียน

ชื่อ-สกุล บริษัท ยูคาลิปตัส เทคโนโลยี จำกัด  
 ที่อยู่ 99 หมู่ 2 ตำบลเขาหินซ้อน อำเภอนมสารคาม จังหวัดฉะเชิงเทรา 24120  
 โทรศัพท์ 038 599 094

### แหล่งที่มาและประวัติของพันธุ์

ยูคาลิปตัสพันธุ์เค 107 เป็นที่พันธุ์ที่นำมาจาก อ.พนมสารคาม จ.ฉะเชิงเทรา เมื่อปี พ.ศ. 2546 โดยมีขั้นตอนการคัดเลือกพันธุ์ ดังนี้

ปี 2545 พัฒนาพันธุ์โดยวิธีการควบคุมการผสมเกสร (controlled pollination) ผสมข้ามสปีชีส์ (interspecific hybridization) ระหว่างต้นแม่พันธุ์ยู 38 สายพันธุ์ *E. urophylla* กับต้นพ่อพันธุ์พี 20 ซึ่งเป็นลูกผสมระหว่างสายพันธุ์ *E. camaldulensis* x *E. brassiana* ในพื้นที่ อ.พนมสารคาม จ.ฉะเชิงเทรา

ปี 2546 นำเมล็ดลูกผสมที่ได้มาขยายพันธุ์ด้วยวิธีการเพาะเลี้ยงเนื้อเยื่อ โดยห้องปฏิบัติการเพาะเลี้ยงเนื้อเยื่อ อ.พนมสารคาม จ.ฉะเชิงเทรา (โดย 1 เมล็ด ถือเป็น 1 โคลน) ให้ได้จำนวนกล้าไม้โคลนเค 107 เพียงพอสำหรับปลูกทดสอบคุณสมบัติโคลน (clonal trial)

ปี 2547 ปลูกทดสอบคุณสมบัติโคลนจำนวน 3 แปลง ในพื้นที่ อ.กบินทร์บุรี จ.ปราจีนบุรี และ อ.เมือง จ.สระแก้ว แต่ละแปลงวางแผนการทดลอง แบบ RCBD จำนวน 4 ซ้ำ ๆ ละ 60 ต้น เมื่อไม่ปลูกทดสอบอายุครบ 3 ปี พบว่าโคลน เค 107 มีคุณสมบัติด้านการเจริญเติบโตที่ดี และมีความสม่ำเสมอภายในโคลน

ลักษณะประจำพันธุ์ทางพฤกษศาสตร์

ชนิด/ประเภท ไม้ยืนต้น ใช้ประโยชน์จากเนื้อไม้ ชื่อวิทยาศาสตร์ *Eucalyptus* spp. วงศ์ Myrtaceae

ระยะกล้าไม้ (1 - 3 เดือน)



ลำต้น

ลำต้นแข็งตั้งตรง ทรงเหลี่ยม ยอดอ่อนสีแดง



ใบ

ใบสีเขียว รูปหอก (lanceolate) ปลายใบแหลม ฐานใบเป็นรูปลิ้น  
ขอบใบเรียบ เส้นกลางใบสีแดง ก้านใบสีแดงแกมเขียว ใบเรียงตัวแบบ  
สลับตั้งแต่แรก (disjunct early)

ระยะไม้ใหญ่ (2 - 5 ปี)



**ลำต้น** ลำต้นเดี่ยว ทรงกลม ตั้งตรง แดง - น้ำตาล (red - brown) ลักษณะการลอกของเปลือกลอกเป็นแผ่นใหญ่ (large plate or flake) ขณะลำต้นยังสดอยู่เปลือกไม่ติดโดยตลอด (smooth throughout)



**ใบ** ใบสีเขียว รูปใบหอกแคบ (narrow - lanceolate) ขอบใบเรียบ (entire)



### ลักษณะอื่น ๆ

- 1) ผลผลิตไม้เมื่ออายุ 3 ปี มีน้ำหนักเฉลี่ย 11.7 ตันต่อไร่ (ที่ระยะปลูก 2 x 1.5 เมตร)
- 2) ขอบเขตพื้นที่ปลูกสามารถเจริญเติบโตได้ดีในพื้นที่ที่มีปริมาณน้ำฝนสูง พื้นที่ราบ ลักษณะดินเป็นดินร่วน ดินร่วนปนทราย ดินทรายที่มีการระบายน้ำดี อาจโตได้ในพื้นที่ดินลูกรังแต่ไม่ควรมีชั้นดินดาน และไม่ควรให้น้ำท่วมขังเกิน 2 สัปดาห์
- 3) การเจริญเติบโต และการปรับตัว มีความโตความสูงขนาดปานกลาง สามารถปรับตัวได้ดีในพื้นที่ที่มีปริมาณน้ำฝนมาก แต่ไม่ตกต่อเนื่องเป็นเวลานาน

## ยูคาลิปตัสพันธุ์เค 118 (K118)

### ผู้ขอขึ้นทะเบียน

ชื่อ-สกุล บริษัท ยูคาลิปตัส เทคโนโลยี จำกัด  
 ที่อยู่ 99 หมู่ 2 ตำบลเขาหินซ้อน อำเภอนมสารคาม จังหวัดฉะเชิงเทรา 24120  
 โทรศัพท์ 038 599 094

### แหล่งที่มาและประวัติของพันธุ์

ยูคาลิปตัสพันธุ์เค 118 เป็นที่พันธุ์ที่นำมาจาก อ.พนมสารคาม จ.ฉะเชิงเทรา เมื่อปี พ.ศ.2546 โดยมีขั้นตอนการคัดเลือกพันธุ์ ดังนี้

ปี 2545 ได้ทำการควบคุมการผสมเกสร (controlled pollination) ซึ่งเป็นการผสมระหว่าง สปีชีส์ (interspecific hybridization) ระหว่างต้นแม่พันธุ์เค 55 สายพันธุ์ *E. camaldulensis* กับ ต้นพ่อพันธุ์ยู อาร์ 2 สายพันธุ์ *E. urophylla* ในแปลงควบคุมการผสมเกสร อ.พนมสารคาม จ.ฉะเชิงเทรา

ปี 2546 นำเมล็ดลูกผสมที่ได้มาขยายพันธุ์ด้วยวิธีการเพาะเลี้ยงเนื้อเยื่อ โดยห้องปฏิบัติการเพาะเลี้ยงเนื้อเยื่อ อ.พนมสารคาม จ.ฉะเชิงเทรา (โดย 1 เมล็ด ถือเป็น 1 โคลน) ให้ได้จำนวนกล้าไม้โคลนเค 118 เพียงพอสำหรับปลูกทดสอบคุณสมบัติโคลน (clonal trial)

ปี 2547 ปลูกทดสอบคุณสมบัติ โคลนจำนวน 4 แปลง ในพื้นที่ อ.กบินทร์บุรี จ.ปราจีนบุรี และ อ.เมือง จ.สระแก้ว แต่ละแปลงวางแผนการทดลอง แบบ RCBD จำนวน 4 ซ้ำ ๆ ละ 60 ต้น เมื่อไม้ปลูกทดสอบอายุครบ 3 ปี พบว่าโคลน เค 118 มีคุณสมบัติด้านการเจริญเติบโตที่ดี และความสม่ำเสมอภายในโคลน

ลักษณะประจำพันธุ์ทางพฤกษศาสตร์

ชนิด/ประเภท ไม้ยืนต้น ใช้ประโยชน์จากเนื้อไม้ ชื่อวิทยาศาสตร์ *Eucalyptus* spp. วงศ์ Myrtaceae

ระยะกล้าไม้ (1 - 3 เดือน)



ลำต้น

ลำต้นแข็งตั้งตรง ทรงเหลี่ยม ยอดอ่อนสีแดง



ใบ

ใบเขียว (green) รูปหอก (lanceolate) ปลายใบแหลม ฐานใบเป็นรูปปลีมน ขอบใบเรียบ เส้นกลางใบสีเหลือง ก้านใบสีแดงแกมเขียว ใบเรียงตัวตรงกันข้ามในตอนแรกแล้วต่อมาเป็นใบสลับ (disjunct late)

## ระยะไม้ใหญ่ (2 - 5 ปี)



### ลำต้น

ลำต้นเดี่ยว ทรงกลม ตั้งตรง เปลือกนอกสี แดง - น้ำตาล (red - brown)  
 ลักษณะ การลอกของเปลือกออกเป็นแถบสั้น (short ribbon) ขณะลำต้นยังสดอยู่  
 เปลือก ติดทั่วลำต้น (persistent on full trunk)



### ใบ

ใบสีเขียว รูปใบหอกแคบ (narrow - lanceolate) ขอบใบเรียบ (entire)

### ลักษณะอื่น ๆ

- 1) ผลผลิตไม้เมื่ออายุ 3 ปี มีน้ำหนักเฉลี่ย 14.4 ต้นต่อไร่ (ที่ระยะปลูก 2 x 1.5 เมตร)
- 2) ขอบเขตพื้นที่ปลูกสามารถเจริญเติบโตได้ดีในพื้นที่ที่มีปริมาณน้ำฝนสูง พื้นที่ราบ ลักษณะดินเป็นดินร่วน ดินร่วนปนทราย ดินทรายที่มีการระบายน้ำดี อาจโตได้ในพื้นที่ดินลูกรังแต่ไม่ควรมีชั้นดินดาน และไม่ควรให้น้ำท่วมขังเกิน 2 สัปดาห์
- 3) การเจริญเติบโต และการปรับตัว มีความโตความสูงขนาดปานกลาง สามารถปรับตัวได้ดีในพื้นที่ที่มีปริมาณน้ำฝนมาก แต่ไม่ตกต่อเนื่องเป็นเวลานาน
- 4) ต้านทานต่อโรคใบจุดต่างเหลืองที่เกิดจากเชื้อ *Phaeophlosporina destructans*

## ยูคาลิปตัสพันธุ์เค 120 (K120)

### ผู้ขอขึ้นทะเบียน

ชื่อ-สกุล บริษัท ยูคาลิปตัส เทคโนโลยี จำกัด  
 ที่อยู่ 99 หมู่ 2 ตำบลเขาหินซ้อน อำเภอนมสารคาม จังหวัดฉะเชิงเทรา 24120  
 โทรศัพท์ 038 599 094

### แหล่งที่มาและประวัติของพันธุ์

ยูคาลิปตัสพันธุ์เค 120 เป็นที่พันธุ์ที่นำมาจาก อ.พนมสารคาม จ.ฉะเชิงเทรา เมื่อปี พ.ศ. 2546 โดยมีขั้นตอนการคัดเลือกพันธุ์ ดังนี้

ปี 2545 ได้ทำการควบคุมการผสมเกสร (controlled pollination) ซึ่งเป็นการผสมระหว่าง สปีชีส์ (interspecific hybridization) ระหว่างต้นแม่พันธุ์เค 57 ซึ่งเป็นลูกผสมระหว่างสายพันธุ์ *E. brassiana* × *E. grandis* กับต้นพ่อพันธุ์ปี 2 สายพันธุ์ *E. brassiana* ในแปลงควบคุมการผสมเกสร อ.พนมสารคาม จ. ฉะเชิงเทรา

ปี 2546 นำเมล็ดลูกผสมที่ได้มาขยายพันธุ์ด้วยวิธีการเพาะเลี้ยงเนื้อเยื่อ โดยห้องปฏิบัติการเพาะเลี้ยงเนื้อเยื่อ อ.พนมสารคาม จ.ฉะเชิงเทรา (โดย 1 เมล็ด ถือเป็น 1 โคลน) ให้ได้จำนวนกล้าไม้โคลน เค 120 เพียงพอสำหรับปลูกทดสอบคุณสมบัติโคลน (clonal trail)

ปี 2547 ปลูกทดสอบคุณสมบัติ โคลนจำนวน 6 แปลง ในพื้นที่ อ.สนามชัยเขต จ.ฉะเชิงเทรา อ.กบินทร์บุรี อ.ศรีมหาโพธิ อ.ศรีมหาโพธิ จ.ปราจีนบุรี และ อ.บ่อทอง จ.ชลบุรี แต่ละแปลงวางแผนการทดลองแบบ RCBD จำนวน 4 ซ้ำ ๆ ละ 60 ต้น เมื่อไม่ปลูกทดสอบอายุครบ 3 ปี พบว่าโคลน เค 120 มีคุณสมบัติด้านการเจริญเติบโตที่ดี และความสม่ำเสมอภายในสายพันธุ์

ลักษณะประจำพันธุ์ทางพฤกษศาสตร์

ชนิด/ประเภท ไม้ยืนต้น ใช้ประโยชน์จากเนื้อไม้ ชื่อวิทยาศาสตร์ *Eucalyptus* spp. วงศ์ Myrtaceae

ระยะกล้าไม้ (1 - 3 เดือน)



ลำต้น

ลำต้นแข็งตั้งตรง ทรงเหลี่ยม ยอดอ่อนสีน้ำตาล



ใบ

ใบสีเขียวแกมน้ำตาล รูปหอกแคบ (narrow - lanceolate) ปลายใบแหลม  
ฐานใบเป็นรูปลิ้ม ขอบใบเป็นคลื่น (undulate) เส้นกลางใบสีส้มเหลือง  
ก้านใบสีแดงแกมเขียว ใบเรียงตัวแบบสลับตั้งแต่แรก (disjunct early)

ระยะไม้ใหญ่ (2 - 5 ปี)



ลำต้น

ลำต้นเดี่ยว ทรงกลม ตั้งตรง เปลือกนอกสี เทา - น้ำตาล (grey - brown) ลักษณะการลอกของเปลือกออกเป็นแถบสั้น (short ribbon) ขณะลำต้นยังสดอยู่เปลือกติดทั่วลำต้น (persistent on full trunk)



ใบ

ใบสีเขียว (green) รูปหอกแคบ (narrow - lanceolate) ขอบใบเรียบ (entire)



### ลักษณะอื่น ๆ

- 1) ผลผลิตไม้เมื่ออายุ 3 ปี มีน้ำหนักเฉลี่ย 15.9 ต้นต่อไร่ (ที่ระยะปลูก  $2 \times 1.5$  เมตร)
- 2) ชอบเขตพื้นที่ปลูกที่สามารถเจริญเติบโตได้ดี ในพื้นที่ราบ ดินร่วน ดินร่วนปนทราย ดินทราย ที่มีการระบายน้ำดี อาจโตได้ในพื้นที่ดินลูกรังแต่ไม่ควรมีชั้นดินดาน ควรหลีกเลี่ยงพื้นที่น้ำขังหรือที่ฉ่ำน้ำ ไม่ควรให้น้ำท่วมขังเกิน 2 สัปดาห์
- 3) การเจริญเติบโต และการปรับตัว มีความโตความสูงขนาดปานกลาง สามารถปรับตัวได้ดีในพื้นที่แห้งแล้ง

## ยูคาลิปตัสพันธุ์เค 125 (K125)

### ผู้ขอขึ้นทะเบียน

ชื่อ-สกุล บริษัท ยูคาลิปตัส เทคโนโลยี จำกัด  
 ที่อยู่ 99 หมู่ 2 ตำบลเขาหินซ้อน อำเภอนมสารคาม จังหวัดฉะเชิงเทรา 24120  
 โทรศัพท์ 038 599 094

### แหล่งที่มาและประวัติของพันธุ์

ยูคาลิปตัสพันธุ์เค 125 เป็นที่พันธุ์ที่นำมาจาก อ.พนมสารคาม จ.ฉะเชิงเทรา เมื่อปี พ.ศ. 2546 โดยมีขั้นตอนการคัดเลือกพันธุ์ ดังนี้

ปี 2545 ได้ทำการควบคุมการผสมเกสร (controlled pollination) ซึ่งเป็นการผสมระหว่าง สปีชีส์ (interspecific hybridization) ระหว่างต้นแม่พันธุ์เค 55 สายพันธุ์ *E. camaldulensis* กับต้นพ่อพันธุ์ จี 2 สายพันธุ์ *E. grandis* ในแปลงควบคุมการผสมเกสร อ.พนมสารคาม จ.ฉะเชิงเทรา

ปี 2546 นำเมล็ดลูกผสมที่ได้มาขยายพันธุ์ด้วยวิธีการเพาะเลี้ยงเนื้อเยื่อ โดยห้องปฏิบัติการเพาะเลี้ยงเนื้อเยื่อ อ.พนมสารคาม จ.ฉะเชิงเทรา (โดย 1 เมล็ด ถือเป็น 1 โคลน) ให้ได้จำนวนกล้าไม้โคลน เค 125 เพียงพอสำหรับปลูกทดสอบคุณสมบัติโคลน (clonal trial)

ปี 2547 ปลูกทดสอบคุณสมบัติ โคลนจำนวน 4 แปลง ในพื้นที่ อ.กบินทร์บุรี จ.ปราจีนบุรี แต่ละแปลงวางแผนการทดลอง แบบ RCBD จำนวน 4 ซ้ำ ๆ ละ 60 ต้น เมื่อไม้ปลูกทดสอบอายุครบ 3 ปี พบว่า โคลน เค 125 มีคุณสมบัติด้านการเจริญเติบโตที่ดี และมีความสม่ำเสมอภายในสายพันธุ์

ลักษณะประจำพันธุ์ทางพฤกษศาสตร์

ชนิด/ประเภท ไม้ยืนต้น ใช้ประโยชน์จากเนื้อไม้ ชื่อวิทยาศาสตร์ *Eucalyptus* spp. วงศ์ Myrtaceae

ระยะกล้าไม้ (1 - 3 เดือน)



ลำต้น

ลำต้นแข็งตั้งตรง ทรงเหลี่ยม ยอดอ่อนสีน้ำตาล



ใบ

ใบสีเขียว รูปหอก (lanceolate) ปลายใบแหลม ฐานใบเป็นรูปลิ้น  
ขอบใบเรียบ เส้นกลางใบสีส้มเหลือง ก้านใบสีแดง  
ใบเรียงตัวแบบสลับตั้งแต่แรก (disjunct early)

## ระยะไม้ใหญ่ (2 - 5 ปี)



### ลำต้น

ลำต้นเดี่ยว ทรงกลม ตั้งตรง เปลือกนอกสีเทา - น้ำตาล (grey - brown) ลักษณะการลอกของเปลือกลอกแถบสั้น (short ribbon) ขณะลำต้นยังสดอยู่เปลือกไม่ติดโดยตลอด (smooth throughout)



### ใบ

ใบสี Green Group N 137 B รูปใบหอกแคบ (narrow - lanceolate) ขอบใบเรียบ (entire)

### ลักษณะอื่น ๆ

- 1) ผลผลิตไม้เมื่ออายุ 3 ปี มีน้ำหนักเฉลี่ย 17.7 ตันต่อไร่ (ที่ระยะปลูก 2 x 1.5 เมตร)
- 2) ชอบเขตพื้นที่ปลูกที่สามารถเจริญเติบโตได้ดี ในพื้นที่ราบ ดินร่วน ดินร่วนปนทราย ดินทราย ที่มีการระบายน้ำดี อาจโตได้ในพื้นที่ดินลูกรังแต่ไม่ควรมีชั้นดินดาน ควรหลีกเลี่ยงพื้นที่น้ำขังหรือที่ฉ่ำน้ำ ไม่ควรให้น้ำท่วมขังเกิน 2 สัปดาห์
- 3) การเจริญเติบโต และการปรับตัว สามารถปรับตัวได้ดีในพื้นที่แห้งแล้ง มีความโตความสูงขนาดปานกลาง
- 4) ทนทานต่อแตนฝอยปม (*Leptocybe invasa*)

## ยูคาลิปตัสพันธุ์เค 126 (K126)

### ผู้ขอขึ้นทะเบียน

ชื่อ-สกุล บริษัท ยูคาลิปตัส เทคโนโลยี จำกัด  
 ที่อยู่ 99 หมู่ 2 ตำบลเขาหินซ้อน อำเภอนมสารคาม จังหวัดฉะเชิงเทรา 24120  
 โทรศัพท์ 038 599 094

### แหล่งที่มาและประวัติของพันธุ์

ยูคาลิปตัสพันธุ์เค 126 เป็นที่พันธุ์ที่นำมาจาก อ.พนมสารคาม จ.ฉะเชิงเทรา เมื่อปี พ.ศ.2546 โดยมีขั้นตอนการคัดเลือกพันธุ์ ดังนี้

ปี 2545 ได้ทำการควบคุมการผสมเกสร (controlled pollination) ซึ่งเป็นการผสมระหว่าง สปีชีส์ (interspecific hybridization) ระหว่างต้นแม่พันธุ์ที่ อี 2 ซึ่งเป็นสายพันธุ์ *E. tereticornis* กับต้นพ่อพันธุ์ปี 2 ซึ่งเป็นสายพันธุ์ *E. brassiana* ในแปลงควบคุมการผสมเกสร อ.พนมสารคาม จ.ฉะเชิงเทรา

ปี 2546 นำเมล็ดลูกผสมที่ได้มาขยายพันธุ์ด้วยวิธีการเพาะเลี้ยงเนื้อเยื่อ โดยห้องปฏิบัติการเพาะเลี้ยงเนื้อเยื่อ อ.พนมสารคาม จ.ฉะเชิงเทรา (โดย 1 เมล็ด ถือเป็น 1 โคลน) ให้ได้จำนวนกล้าไม้โคลน เค 126 เพียงพอสำหรับปลูกทดสอบคุณสมบัติโคลน (clonal trial)

ปี 2547 ปลูกทดสอบคุณสมบัติ โคลนจำนวน 4 แปลง ในพื้นที่ อ.สนามชัยเขต จ.ฉะเชิงเทรา อ.กบินทร์บุรี อ.ศรีมหาโพธิ จ.ปราจีนบุรี และ อ.เมือง จ.สระแก้ว แต่แปลงวางแผนการทดลองแบบ RCBD จำนวน 4 ซ้ำ ๆ ละ 60 ต้น เมื่อไม้ปลูกทดสอบอายุครบ 3 ปี พบว่าโคลน เค 126 มีคุณสมบัติด้านการเจริญเติบโตที่ดี และมีความสม่ำเสมอภายในโคลน

ลักษณะประจำพันธุ์ทางพฤกษศาสตร์

ชนิด/ประเภท ไม้ยืนต้น ใช้ประโยชน์จากเนื้อไม้ ชื่อวิทยาศาสตร์ *Eucalyptus* spp. วงศ์ Myrtaceae

ระยะกล้าไม้ (1 – 3 เดือน)



ลำต้น

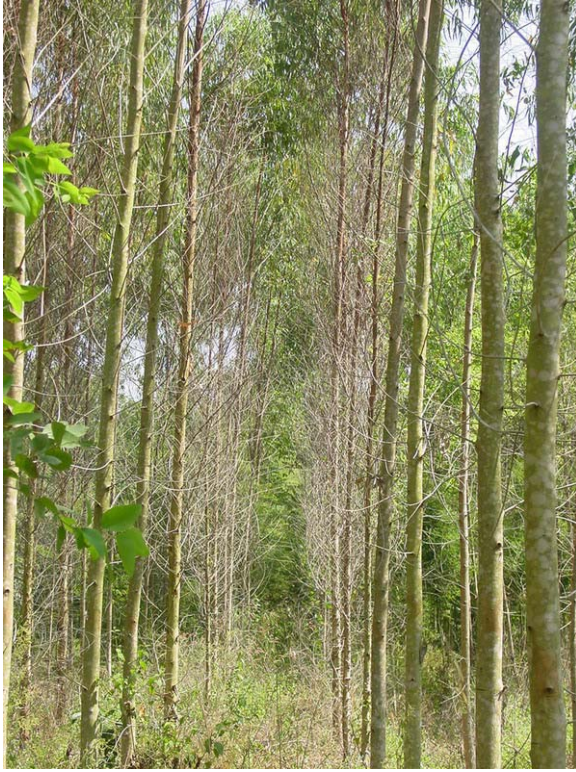
ลำต้นแข็งตั้งตรง ทรงเหลี่ยม ยอดอ่อนสีน้ำตาล



ใบ

ใบสีเขียว รูปหอก (lanceolate) ปลายใบแหลม ฐานใบเป็นรูปลิ้ม ขอบใบเรียบ เส้นกลางใบสีเขียวอ่อน ก้านใบสีน้ำตาลแกมเขียว ใบเรียงตัวแบบตรงกันข้ามในตอแรกแล้วต่อมาเป็นใบสลับ (disjunct late)

ระยะไม้ใหญ่ (2 - 5 ปี)



ลำต้น

ลำต้นเดี่ยว ทรงกลม ตั้งตรง เปลือกนอกสีเทา - น้ำตาล (grey - brown)  
 ลักษณะการลอกของเปลือกไม่ลอกเปลือก ขณะลำต้นยังสดอยู่เปลือกติดตลอด  
 ลำต้น (persistent throughout)



ใบ

ใบสีเขียว (green) รูปใบหอก (lanceolate) ขอบใบเรียบ (entire)



### ลักษณะอื่น ๆ

- 1) ผลผลิตไม้เมื่ออายุ 3 ปี มีน้ำหนักเฉลี่ย 13.2 ต้นต่อไร่ (ที่ระยะปลูก 2 x 1.5 เมตร)
- 2) ขอบเขตพื้นที่ปลูกสามารถเจริญเติบโตได้ดีในพื้นที่ราบ ที่ดอน ดินร่วน ดินลูกรัง หรือดินเหนียว พื้นที่ควรมีการระบายน้ำดี หลีกเลี่ยงการปลูกในพื้นที่ต่ำ และไม่ควรมีน้ำท่วมขังเป็นเวลานานเกิน 2 สัปดาห์
- 3) การเจริญเติบโต และการปรับตัว สามารถปรับตัวได้ดีในพื้นที่แห้งแล้ง มีความโตความสูงขนาดปานกลาง
- 4) ค่อนข้างทนทานต่อแตนฝอยปม (*Leptocybe invasa*) และต้านทานต่อโรคใบจุดต่างเหลืองที่เกิดจากเชื้อ *Phaeophlosporopsis destructans*

## ยูคาลิปตัสพันธุ์เค 127 (K127)

### ผู้ขอขึ้นทะเบียน

ชื่อ-สกุล บริษัท ยูคาลิปตัส เทคโนโลยี จำกัด  
 ที่อยู่ 99 หมู่ 2 ตำบลเขาหินซ้อน อำเภอนมสารคาม จังหวัดฉะเชิงเทรา 24120  
 โทรศัพท์ 038 599 094

### แหล่งที่มาและประวัติของพันธุ์

ยูคาลิปตัสพันธุ์เค 127 เป็นที่พันธุ์ที่นำมาจาก อ.พนมสารคาม จ.ฉะเชิงเทรา เมื่อปี พ.ศ.2544 โดยมีขั้นตอนการคัดเลือกพันธุ์ ดังนี้

ปี 2543 พัฒนาพันธุ์โดยวิธีการควบคุมการผสมเกสร (controlled pollination) ผสมข้ามสปีชีส์ (interspecific hybridization) ระหว่างต้นแม่พันธุ์เค 51 สายพันธุ์ *E. camaldulensis* กับต้นพ่อพันธุ์ปี 2 สายพันธุ์ *E. brassiana* ในพื้นที่ อ.พนมสารคาม จ.ฉะเชิงเทรา

ปี 2544 นำเมล็ดลูกผสมที่ได้มาขยายพันธุ์ด้วยวิธีการเพาะเลี้ยงเนื้อเยื่อ โดยห้องปฏิบัติการเพาะเลี้ยงเนื้อเยื่อ อ.พนมสารคาม จ.ฉะเชิงเทรา (โดย 1 เมล็ด ถือเป็น 1 โคลน) ให้ได้จำนวนกล้าไม้โคลนเค 127 เพียงพอสำหรับปลูกทดสอบคุณสมบัติโคลน (clonal trial)

ปี 2545 ปลูกทดสอบคุณสมบัติโคลนจำนวน 2 แปลง ในพื้นที่ อ.สนามชัยเขต อ.พนมสารคาม จ.ฉะเชิงเทรา แต่ละแปลงวางแผนการทดลองแบบ RCBD จำนวน 4 ซ้ำ ๆ ละ 60 ต้น เมื่อไม้ปลูกทดสอบอายุครบ 3 ปี พบว่าโคลน เค 127 มีคุณสมบัติต้าน การเจริญเติบโตที่ดี และมีความสม่ำเสมอภายในสายพันธุ์

ลักษณะประจำพันธุ์ทางพฤกษศาสตร์

ชนิด/ประเภท ไม้ยืนต้น ใช้ประโยชน์จากเนื้อไม้ ชื่อวิทยาศาสตร์ *Eucalyptus* spp. วงศ์ Myrtaceae

ระยะกล้าไม้ (1 - 3 เดือน)



ลำต้น

ลำต้นแข็งตั้งตรง ทรงเหลี่ยม ยอดอ่อนสีแดง



ใบ

ใบสีเขียว รูปหอกแคบ (narrow - lanceolate) ปลายใบแหลม ฐานใบเป็นรูปลิ้ม  
ขอบใบเรียบ เส้นกลางใบสีเหลือง ก้านใบสีน้ำตาลแกมเขียว ใบเรียงตัวแบบสลับ  
ตั้งแต่แรก (disjunct early)

## ระยะไม้ใหญ่ (2 - 5 ปี)



### ลำต้น

ลำต้นเดี่ยว ทรงกลม ตั้งตรง เปลือกนอกสีน้ำตาลเข้มปนเทา ลักษณะการลอกของเปลือกไม่ลอกเปลือก ขณะลำต้นยังสดอยู่เปลือกติดตลอดลำต้น (persistent throughout)



### ใบ

ใบสีเขียว (green) รูปใบหอกแคบ (narrow - lanceolate) ขอบใบเรียบ (entire)

### ลักษณะอื่น ๆ

- 1) ผลผลิตไม้เมื่ออายุ 3 ปี มีน้ำหนักเฉลี่ย 12.2 ต้นต่อไร่ (ที่ระยะปลูก 2 x 1.5 เมตร)
- 2) ชอบเขตพื้นที่ปลูกที่สามารถเจริญเติบโตได้ดี ในพื้นที่ราบ ดินร่วน ดินร่วนปนทราย ดินทราย ที่มีการระบายน้ำดี อาจโตได้ในพื้นที่ดินลูกรังแต่ไม่ควรมีชั้นดินดาน ควรหลีกเลี่ยงพื้นที่น้ำขังหรือที่ฉ่ำน้ำ ไม่ควรให้น้ำท่วมขังเกิน 2 สัปดาห์
- 3) การเจริญเติบโต และการปรับตัว มีความโตความสูงขนาดปานกลาง สามารถปรับตัวได้ดีในพื้นที่แห้งแล้ง
- 4) ค่อนข้างต้านทานต่อโรคใบจุดต่างเหลืองจากเชื้อ *Phaeophlosporina destructans*

## ยูคาลิปตัสพันธุ์เค 128 (K128)

### ผู้ขอขึ้นทะเบียน

ชื่อ-สกุล บริษัท ยูคาลิปตัส เทคโนโลยี จำกัด  
 ที่อยู่ 99 หมู่ 2 ตำบลเขาหินซ้อน อำเภอนมสารคาม จังหวัดฉะเชิงเทรา 24120  
 โทรศัพท์ 038 599 094

### แหล่งที่มาและประวัติของพันธุ์

ยูคาลิปตัสพันธุ์เค 128 เป็นที่พันธุ์ที่นำมาจาก อ.พนมสารคาม จ.ฉะเชิงเทรา เมื่อปี พ.ศ. 2544 โดยมีขั้นตอนการคัดเลือกพันธุ์ ดังนี้

ปี 2543 พัฒนาพันธุ์โดยวิธีการควบคุมการผสมเกสร (controlled pollination) ผสมข้ามสปีชีส์ (interspecific hybridization) ระหว่างต้นแม่พันธุ์เค 51 สายพันธุ์ *E. camaldulensis* กับต้นพ่อพันธุ์ปี 2 สายพันธุ์ *E. brassiana* ใน อ.พนมสารคาม จ.ฉะเชิงเทรา

ปี 2544 นำเมล็ดลูกผสมที่ได้มาขยายพันธุ์ ด้วยวิธีการเพาะเลี้ยงเนื้อเยื่อ โดยห้องปฏิบัติการเพาะเลี้ยงเนื้อเยื่อ อ.พนมสารคาม จ.ฉะเชิงเทรา (โดย 1 เมล็ด ถือเป็น 1 โคลน) ให้ได้จำนวนกล้าไม้โคลนเค 128 เพียงพอสำหรับปลูกทดสอบคุณสมบัติโคลน (clonal trial)

ปี 2545 ปลูกทดสอบคุณสมบัติโคลนจำนวน 4 แปลง ในพื้นที่ อ.พนมสารคาม อ.สนามชัยเขต จ.ฉะเชิงเทรา อ.กบินทร์บุรี จ.ปราจีนบุรี และ อ.วัฒนานคร จ.สระแก้ว แต่ละแปลงวางแผนการทดลองแบบ RCBD จำนวน 4 ซ้ำ ๆ ละ 60 ต้น เมื่อไม้ปลูกทดสอบอายุครบ 3 ปี พบว่าโคลน เค 128 มีคุณสมบัติด้านการเจริญเติบโตที่ดี และมีความสม่ำเสมอภายในสายพันธุ์

ลักษณะประจำพันธุ์ทางพฤกษศาสตร์

ชนิด/ประเภท ไม้ยืนต้น ใช้ประโยชน์จากเนื้อไม้ ชื่อวิทยาศาสตร์ *Eucalyptus* spp. วงศ์ Myrtaceae

ระยะกล้าไม้ (1 - 3 เดือน)



ลำต้น

ลำต้นแข็งตั้งตรง ทรงเหลี่ยม ยอดอ่อนสีเขียวอมเหลือง



ใบ

ใบสีเขียว รูปหอก (lanceolate) ปลายใบแหลมฐานใบเป็นรูปลิ้ม  
ขอบใบเรียบ เส้นกลางใบสีเขียว ก้านใบสีส้ม ใบเรียงตัวแบบตรงกัน  
ข้ามในตอนแรกแล้วต่อมาเป็นใบสลับ (disjunct late)

ระยะไม้ใหญ่ (2 - 5 ปี)



ลำต้น

ลำต้นเดี่ยว ทรงกลม ตั้งตรง เปลือกนอกสีเทา - แดง ลักษณะการลอกของเปลือก  
ลอกเป็นแถบสั้น (short ribbon) ขณะลำต้นยังสดอยู่ เปลือกติดเฉพาะส่วนล่างของ  
ต้น (persistent on lower trunk)



ใบ

ใบสีเขียว (green) รูปใบหอกแคบ (narrow - lanceolate)  
ขอบใบเรียบ (entire)



### ลักษณะอื่น ๆ

- 1) ผลผลิตไม้เมื่ออายุ 4 ปี มีน้ำหนักเฉลี่ย 14.3 ตันต่อไร่ (ที่ระยะปลูก 2 x 1.5 เมตร)
- 2) ชอบเขตพื้นที่ปลูกสามารถเจริญเติบโตได้ดีในพื้นที่ราบ ที่ดอน ดินร่วน ดินลูกรัง หรือดินเหนียว พื้นที่ควรมีการระบายน้ำดี หลีกเลี่ยงการปลูกในพื้นที่ต่ำ และไม่ควรมีน้ำท่วมขังเป็นเวลานานเกิน 2 สัปดาห์
- 3) การเจริญเติบโต และการปรับตัว สามารถปรับตัวได้ดีในพื้นที่แห้งแล้ง มีความโตความสูงขนาดปานกลาง
- 4) ค่อนข้างทนทานต่อโรคใบจุดต่างเหลืองจากเชื้อ *Phaeophlosporina destructans*