



ประกาศกรมวิชาการเกษตร

เรื่อง โฆษณาคำขอให้ออกหนังสือรับรองพันธุ์พืชขึ้นทะเบียน ตามพระราชบัญญัติพันธุ์พืช พ.ศ. ๒๕๑๘

ตามประกาศกระทรวงเกษตรและสหกรณ์ เรื่อง หลักเกณฑ์ วิธีการ และเงื่อนไข การออกหนังสือรับรองพันธุ์พืชขึ้นทะเบียน ตามพระราชบัญญัติพันธุ์พืช พ.ศ. ๒๕๑๘ พ.ศ. ๒๕๔๗ ได้กำหนดขั้นตอนการออกหนังสือรับรองพันธุ์พืชขึ้นทะเบียน โดยให้กรมวิชาการเกษตร ดำเนินการตรวจสอบลักษณะประจำพันธุ์เบื้องต้นของพืชที่ยื่นคำขอ นำไปปิดประกาศที่กรมวิชาการเกษตร และที่ในเว็บไซต์ของกรมวิชาการเกษตร เพื่อให้บุคคลทั่วไปได้มีโอกาสทักท้วงภายใน ๓๐ วันนับแต่วันปิดประกาศ นั้น

บัดนี้ ได้มีผู้มายื่นคำขอให้ออกหนังสือรับรองพันธุ์พืชจำนวน ๘ พันธุ์พืช ให้เป็นพันธุ์พืชขึ้นทะเบียน ดังนี้

๑. อ้อยพันธุ์ทองภูมิ 1
๒. อ้อยพันธุ์ทองภูมิ 2
๓. อ้อยพันธุ์ทองภูมิ 3
๔. อ้อยพันธุ์ทองภูมิ 4
๕. อ้อยพันธุ์ทองภูมิ 5
๖. พริกพันธุ์พริกจินดา พจ.054
๗. ถั่วฝักยาวพันธุ์ (พิจิตร 2 x YB 15) - 1 - 32 - 138 - 25 - 21
๘. ยางพาราพันธุ์เฉลิมพระเกียรติ 984

ซึ่งกรมวิชาการเกษตรได้ตรวจสอบลักษณะประจำพันธุ์เบื้องต้นของพืชดังกล่าวเสร็จเรียบร้อยแล้ว จึงขอประกาศลักษณะประจำพันธุ์เบื้องต้นของพืชทั้ง ๘ พันธุ์พืชให้ทราบโดยทั่วกัน ปราบกฏตามเอกสารแนบท้ายประกาศนี้ และหากมีผู้ใดประสงค์จะทักท้วงหรือมีข้อพิสูจนว่าการยื่นคำขอให้ออกหนังสือรับรองพันธุ์พืชขึ้นทะเบียนดังกล่าวเป็นไปโดยมิชอบ ให้แจ้งที่กลุ่มวิจัยการคุ้มครองพันธุ์พืช สำนักคุ้มครองพันธุ์พืช กรมวิชาการเกษตร จตุจักร กรุงเทพมหานคร ๑๐๙๐๐ โทรศัพท์ ๐-๒๙๔๐-๗๒๑๔ ภายใน ๓๐ วัน นับตั้งแต่วันปิดประกาศ เป็นต้นไป

ประกาศ ณ วันที่ ๑๐ สิงหาคม พ.ศ. ๒๕๕๕

ลงนาม

(นายจิรากร โกศัยเสวี)

อธิบดีกรมวิชาการเกษตร

## อ้อยพันธุ์ทองภูมิ 1

### ผู้ยื่นขอขึ้นทะเบียน

- ชื่อ-สกุล สำนักงานพัฒนาการวิจัยการเกษตร (องค์การมหาชน)  
ที่อยู่ เลขที่ 2003/61 ถ.พหลโยธิน แขวงลาดยาว เขตจตุจักร กรุงเทพฯ 10900 และ  
จ.ปทุมธานี 12120  
โทรศัพท์ 02 579 7435 ต่อ 3406
- ชื่อ-สกุล สำนักงานพัฒนาวิทยาศาสตร์และเทคโนโลยีแห่งชาติ  
ที่อยู่ เลขที่ 111 อุทยานวิทยาศาสตร์ประเทศไทย ถ.พหลโยธิน ต.คลองหนึ่ง อ.คลองหลวง  
จ.ปทุมธานี 12120  
โทรศัพท์ 02 564 7000 ต่อ 1317

### แหล่งที่มาและประวัติ

อ้อยโคลนพันธุ์ทองภูมิ 1 เกิดจากการผสมพันธุ์แบบจับคู่ โดยใช้อ้อยโคลน TBy22-1190 เป็นต้นแม่ และอ้อยโคลน TBy20-0535 เป็นต้นพ่อ ได้รับการผสมพันธุ์อ้อยขึ้นในปี พ.ศ. 2548 ที่สถานีผสมพันธุ์อ้อยบ้านทิพuye ต.ชะแล อ.ทองผาภูมิ จ.กาญจนบุรี จากนั้นได้นำเมล็ดพันธุ์มาทำการเพาะเมล็ดและคัดเลือกพันธุ์ที่มหาวิทยาลัยเกษตรศาสตร์ วิทยาเขตกำแพงแสน จ.นครปฐม อ้อยโคลนนี้อ้อยเจริญเติบโตค่อนข้างช้าในช่วงแรก ทนทานต่อการหักล้ม ขนาดลำใหญ่ เก็บเกี่ยวผลผลิตได้ตั้งแต่อายุ 11 เดือนขึ้นไป เหมาะสมที่จะปลูกในพื้นที่เขตชลประทาน ในกลุ่มพื้นที่เนื้อดินร่วน ร่วนเหนียวปนทราย และร่วนเหนียวปนทรายเป้ง พื้นที่บริเวณจังหวัดนครปฐม กาญจนบุรี สุพรรณบุรี นครสวรรค์ และปลูกในพื้นที่เขตน้ฝน (ที่มีปริมาณและการกระจายของน้ำฝนดี) กลุ่มพื้นที่เนื้อดินร่วนปนทราย ทรายปนร่วน และทราย พื้นที่บริเวณจังหวัดนครราชสีมา ขอนแก่น กาฬสินธุ์ และอุดรธานี

### ลักษณะประจำพันธุ์ทางพฤกษศาสตร์

ชนิด/ประเภท พืชไร่ธูตสาหกรรม วงศ์หญ้า (Gramineae) ขึ้นเป็นกอ ชื่อวิทยาศาสตร์ *Saccharum officinarum* L.

### สัณฐานวิทยา

|             |                    |                |                |
|-------------|--------------------|----------------|----------------|
| ทรงลำ       | ตรง                | สีลำต้นกาบหุ้ม | เหลือง         |
| ทรงปล้อง    | กระบอก             | สีลำต้นกาบหลุด | ส้มอมชมพู      |
| รอยแตกต้น   | มีบ้างเล็กน้อย     | สีเนื้ออ้อย    | เหลืองอ่อน     |
| รอยแตกกลี   | มี                 | ไส้กลางลำ      | เล็กน้อย       |
| วงเจริญ     | ผ่านระดับปลายยอดตา | แถบจุดราก      | ไม่เป็นระเบียบ |
| ร่องเหนือตา | ค่อนข้างยาว        | ทรงกาบใบ       | หุ้มแนบลำต้น   |





ดิวแล็บ



ลีนไบ



ตาและวงเจริญ



หุไบ



ชนบนกาบไบ



ไส้กลางลำ

อ้อยโคลนพันธุ์ทองภูมิ 1





รูปทรงกาบใบ



สีและรูปทรงลำต้น



การเจริญเติบโตของอ้อยโคลนพันธุ์ทองภูมิ 1 ที่อายุ 10 เดือน





อ้อยโคลนพันธุ์ทองภูมิ 1 แสดงลักษณะรูปทรงกออ้อย (บน) และลำต้นอ้อยที่เก็บเกี่ยว (ล่าง)

## อ้อยพันธุ์ทองภูมิ 2

### ผู้ยื่นขอขึ้นทะเบียน

- ชื่อ-สกุล สำนักงานพัฒนาการวิจัยการเกษตร (องค์การมหาชน)  
ที่อยู่ เลขที่ 2003/61 ถ.พหลโยธิน แขวงลาดยาว เขตจตุจักร กรุงเทพฯ 10900 และ  
จ.ปทุมธานี 12120  
โทรศัพท์ 02 579 7435 ต่อ 3406
- ชื่อ-สกุล สำนักงานพัฒนาวิทยาศาสตร์และเทคโนโลยีแห่งชาติ  
ที่อยู่ เลขที่ 111 อุทยานวิทยาศาสตร์ประเทศไทย ถ.พหลโยธิน ต.คลองหนึ่ง อ.คลองหลวง  
จ.ปทุมธานี 12120  
โทรศัพท์ 02 564 7000 ต่อ 1317

### แหล่งที่มาและประวัติ

อ้อยโคลนพันธุ์ทองภูมิ 2 เกิดจากการผสมพันธุ์แบบจับคู่ โดยใช้อ้อยโคลน Phil63-17 เป็นต้นแม่ และอ้อยโคลน TBy20-0535 เป็นต้นพ่อ ได้รับการผสมพันธุ์อ้อยขึ้นในปี พ.ศ. 2548 ที่สถานีผสมพันธุ์อ้อย บ้านทิพเยย ต.ชะแล อ.ทองผาภูมิ จ.กาญจนบุรี จากนั้นได้นำเมล็ดพันธุ์มาทำการเพาะเมล็ดและคัดเลือกพันธุ์ที่ มหาวิทยาลัยเกษตรศาสตร์ วิทยาเขตกำแพงแสน จ.นครปฐม อ้อยโคลนนี้เจริญเติบโตค่อนข้างเร็วและสม่ำเสมอ ขนาดลำค่อนข้างใหญ่ ไม่มีขนที่กาบใบทำให้เก็บเกี่ยวผลผลิตง่าย เหมาะสมที่จะปลูกในพื้นที่เขตชลประทานและน้ำฝน (ที่มีปริมาณและการกระจายของน้ำฝนดี) ในกลุ่มพื้นที่เนื้อดินร่วน ร่วนเหนียวปนทราย ร่วนเหนียวปนทรายแป้ง ร่วนปนทราย และร่วนปนทรายแป้ง พื้นที่บริเวณจังหวัดนครปฐม กาญจนบุรี สุพรรณบุรี พิจิตร ชลบุรี สระแก้ว นครราชสีมา อุตรธานี ฯลฯ

### ลักษณะประจำพันธุ์ทางพฤกษศาสตร์

ชนิด/ประเภท พืชไร่อุตสาหกรรม วงศ์หญ้า (Gramineae) ขึ้นเป็นกอ ชื่อวิทยาศาสตร์ *Saccharum officinarum* L.

### สัณฐานวิทยา

|             |                         |                |                   |
|-------------|-------------------------|----------------|-------------------|
| ทรงลำ       | ซีกแซกเล็กน้อย          | สีลำต้นกาบหุ้ม | เขียวอมเหลือง     |
| ทรงปล้อง    | กลางคอด                 | สีลำต้นกาบหลุด | เขียวมะกอก        |
| รอยแตกต้น   | มีบ้างเล็กน้อย          | สีเนื้ออ้อย    | เหลืองอ่อน        |
| รอยแตกกลีบ  | มี                      | สีกลางลำ       | มีเล็กน้อย        |
| วงเจริญ     | ผ่านระดับเหนือปลายยอดตา | แถบจุดราก      | ไม่เป็นระเบียบ    |
| ร่องเหนือตา | ไม่มี                   | ทรงกาบใบ       | หุ้มลำต้นแบบหลวมๆ |
| การติดกาบใบ | ร่วงหลุดง่าย            | สีกาบใบ        | เขียวอมม่วง       |
| ขนบนกาบใบ   | ปานกลาง                 |                |                   |



**ลักษณะเกษตร**

|                     |   |
|---------------------|---|
| ผลผลิตอ้อย          | 15-16 ตัน/ไร่   |
| ความหวาน            | 12.0-12.5 ซีซีเอส   |
| ปริมาณเส้นใย        | 11.0-11.5 เปอร์เซ็นต์   |
| ขนาดลำ              | ค่อนข้างใหญ่ (3.2-3.4 ซม.)  |
| การแตกกอ            | 8,000-9,000 ลำ/ไร่  |
| อายุเก็บเกี่ยว      | 12 เดือนขึ้นไป  |
| รูปทรงกอ            | ค่อนข้างแคบ   |
| การออกดอก           | ไม่ออกดอก   |
| การหักล้ม           | เล็กน้อย  |
| การไว้ตอ            | ค่อนข้างดี  |
| การงอก              | ค่อนข้างเร็ว  |
| ลักษณะของใบ         | ใบตั้ง สีเขียว  |
| แหล่งปลูก           | เขตชลประทานและน้ำฝน   |
| การเจริญเติบโต      | ค่อนข้างเร็ว และสม่ำเสมอ  |
| เนื้อดินที่เหมาะสม  | ร่วน ร่วนเหนียวปนทราย ร่วนเหนียวปนทรายแป้ง ร่วนปนทราย ร่วนปนทรายแป้ง      |
| ลักษณะเด่นของพันธุ์ | ลำต้นอ้อยมีขนาดใหญ่ น้ำหนักลำดี ไม่หักล้มทำให้เก็บเกี่ยวได้ง่าย ไม่ออกดอก |

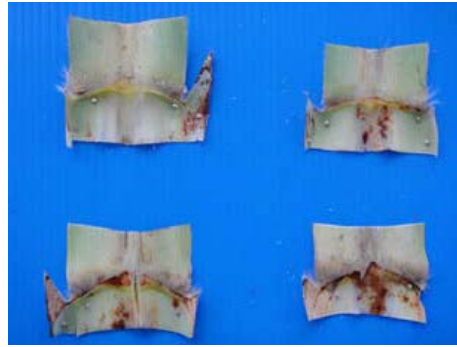
**ปฏิกิริยาต่อโรค**

|                  |                 |
|------------------|-----------------|
| โรคเหี่ยวเน่าแดง | ต้านทานปานกลาง  |
| โรคเส้ดำ         | ต้านทานปานกลาง  |
| โรคใบขาว         | ไม่ทนทาน        |
| โรคยอดบิด        | ยังไม่พบอาการ   |
| โรคใบจุดเหลือง   | ค่อนข้างต้านทาน |
| โรคราสนิม        | ค่อนข้างต้านทาน |





ติวแล็บ



ติวแล็บ



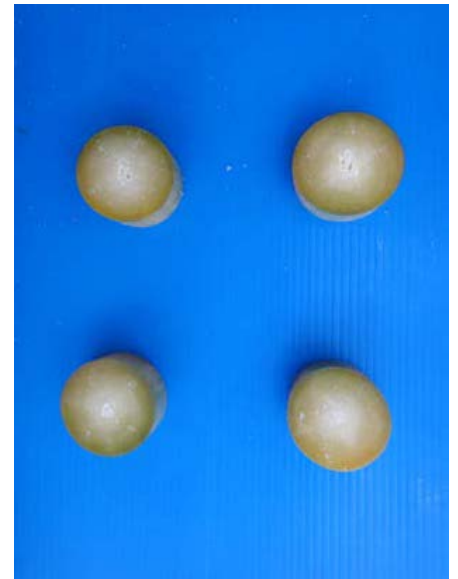
ติวแล็บ



ติวแล็บ



ติวแล็บ



ติวแล็บ

อ้อยโคลนพันธุ์ทองภูมิ 2



รูปทรงกาบใบ



สีและรูปทรงลำต้น



การเจริญเติบโตของอ้อยโคลนพันธุ์ทองภูมิ 2 ที่อายุ 11 เดือน





อ้อยโคลนพันธุ์ทองภูมิ 2 แสดงลักษณะลำต้นอ้อยที่เก็บเกี่ยว



### อ้อยพันธุ์ทองภูมิ 3

#### ผู้ยื่นขอขึ้นทะเบียน

- ชื่อ-สกุล สำนักงานพัฒนาการวิจัยการเกษตร (องค์การมหาชน)  
ที่อยู่ เลขที่ 2003/61 ถ.พหลโยธิน แขวงลาดยาว เขตจตุจักร กรุงเทพฯ 10900 และ  
จ.ปทุมธานี 12120  
โทรศัพท์ 02 579 7435 ต่อ 3406
- ชื่อ-สกุล สำนักงานพัฒนาวิทยาศาสตร์และเทคโนโลยีแห่งชาติ  
ที่อยู่ เลขที่ 111 อุทยานวิทยาศาสตร์ประเทศไทย ถ.พหลโยธิน ต.คลองหนึ่ง อ.คลองหลวง  
จ.ปทุมธานี 12120  
โทรศัพท์ 02 564 7000 ต่อ 1317

#### แหล่งที่มาและประวัติ

อ้อยโคลนพันธุ์ทองภูมิ 3 เกิดจากการผสมพันธุ์แบบจับคู่ โดยใช้อ้อยโคลน Mossman เป็นต้นแม่ และอ้อยพันธุ์ K84-200 เป็นต้นพ่อ ได้รับการผสมพันธุ์อ้อยขึ้นในปี พ.ศ. 2548 ที่สถานีผสมพันธุ์อ้อยบ้านทิพยุ ต.ชะแล อ.ทองผาภูมิ จ.กาญจนบุรี จากนั้นได้นำเมล็ดพันธุ์มาทำการเพาะเมล็ดและคัดเลือกพันธุ์ที่มหาวิทยาลัยเกษตรศาสตร์ วิทยาเขตกำแพงแสน จ.นครปฐม อ้อยโคลนนี้เจริญเติบโตค่อนข้างเร็ว ขนาดลำปานกลาง จัดเป็นอ้อยพันธุ์เบา สะสมน้ำตาลเร็วเก็บเกี่ยวได้ตั้งแต่อายุ 10 เดือนเป็นต้นไป เมื่ออายุครบ 12 เดือนมีความหวานสูงมาก (14-15 ซีซีเอส) เหมาะสมที่จะปลูกในพื้นที่เขตชลประทาน ในกลุ่มพื้นที่เนื้อดินร่วนร่วนเหนียวปนทราย ร่วนเหนียวปนทรายแป้ง ร่วนปนทราย และร่วนปนทรายแป้ง พื้นที่บริเวณจังหวัดของภาคกลางและเหนือ เช่น นครปฐม ราชบุรี กาญจนบุรี สุพรรณบุรี สระบุรี ลพบุรี นครสวรรค์ กำแพงเพชร ฯลฯ พื้นที่บางส่วนของภาคตะวันออกเฉียงเหนือที่มีปริมาณและการกระจายของน้ำฝนดี เช่น นครราชสีมา ชัยภูมิ ฯลฯ

#### ลักษณะประจำพันธุ์ทางพฤกษศาสตร์

ชนิด/ประเภท พืชไร่อุตสาหกรรม วงศ์หญ้า (Gramineae) ขึ้นเป็นกอ ชื่อวิทยาศาสตร์ *Saccharum officinarum* L.

#### ลักษณะทางพฤกษศาสตร์

|            |                    |                |             |
|------------|--------------------|----------------|-------------|
| ทรงลำ      | ตรง                | สีลำต้นกาบหุ้ม | เหลือง      |
| ทรงปล้อง   | กระบอก             | สีลำต้นกาบหลุด | เหลืองเข้ม  |
| รอยแตกต้น  | มีอยู่ทั่วไป       | สีเนื้ออ้อย    | เหลืองอ่อน  |
| รอยแตกกลีบ | มี                 | ไส้กลางลำ      | เล็กน้อย    |
| วงเจริญ    | ผ่านระดับปลายยอดตา | แถบจุดราก      | เป็นระเบียบ |

ร่องเหนือตา สั้น  
การติดกาบใบ ร่วงหลุดง่าย  
ขนบนกาบใบ เล็กน้อย

ทรงกาบใบ หุ้มแน่นลำต้น  
สีกาบใบ เขียว

#### ลักษณะเกษตร

ผลผลิตอ้อย 14-15 ตัน/ไร่  
ความหวาน 14.0-15.0 ซีซีเอส  
ปริมาณเส้นใย 12.0-12.5 เปอร์เซ็นต์  
ขนาดลำ ปานกลาง (2.8-3.0 ซม.)  
การแตกกอ 8,500-9,000 ลำ/ไร่  
อายุเก็บเกี่ยว 10 เดือนเป็นต้นไป  
รูปทรงกอ ค่อนข้างกว้าง  
การออกดอก เล็กน้อย (บางปี/บางพื้นที่)  
การหักล้ม เล็กน้อย  
การไว้ตอ ตีปานกลาง  
การงอก เร็วปานกลาง  
ลักษณะของใบ สีเขียวอ่อน ปลายใบโค้ง  
แหล่งปลูก เขตชลประทาน  
การเจริญเติบโต ค่อนข้างเร็ว เติบโตสม่ำเสมอ  
เนื้อดินที่เหมาะสม เหนียว เหนียวปนทรายแฉะ ร่วน ร่วนเหนียวปนทรายแฉะ ร่วนเหนียวปนทราย ทรายปนร่วน  
ลักษณะเด่นของพันธุ์ การเจริญเติบโตค่อนข้างเร็ว สะสมน้ำตาลเร็ว และความหวานสูงมาก



#### ปฏิกิริยาต่อโรค

โรคเหี่ยวเน่าแดง ต้านทาน  
โรคเส้ดำ ต้านทานปานกลาง  
โรคใบขาว ไม่ทนทาน  
โรคยอดบิด ยังไม่พบอาการ  
โรคใบจุดเหลือง ค่อนข้างต้านทาน  
โรคราสนิม ยังไม่พบอาการ



ติวแล็บ



ลิ้นใบ



ตาและวงเจริญ



หูใบ



ขนบนกาบใบ



ไส้กลางลำ

อ้อยโคลนพันธุ์ทองภูมิ 3





รูปทรงกาบใบ



สีและรูปทรงลำต้น



การเจริญเติบโตของอ้อยโคลนพันธุ์ทองภูมิ 3 ที่อายุ 10 เดือน





อ้อยโคลนพันธุ์ทองภูมิ 3 ลักษณะรูปทรงกออ้อยด้านข้าง (บน) และลำต้นอ้อยที่เก็บเกี่ยว (ล่าง)

## อ้อยพันธุ์ทองภูมิ 4

### ผู้ยื่นขอขึ้นทะเบียน

- ชื่อ-สกุล สำนักงานพัฒนาการวิจัยการเกษตร (องค์การมหาชน)  
ที่อยู่ เลขที่ 2003/61 ถ.พหลโยธิน แขวงลาดยาว เขตจตุจักร กรุงเทพฯ 10900 และ  
จ.ปทุมธานี 12120  
โทรศัพท์ 02 579 7435 ต่อ 3406
- ชื่อ-สกุล สำนักงานพัฒนาวิทยาศาสตร์และเทคโนโลยีแห่งชาติ  
ที่อยู่ เลขที่ 111 อุทยานวิทยาศาสตร์ประเทศไทย ถ.พหลโยธิน ต.คลองหนึ่ง อ.คลองหลวง  
จ.ปทุมธานี 12120  
โทรศัพท์ 02 564 7000 ต่อ 1317

### แหล่งที่มาและประวัติ

อ้อยโคลนพันธุ์ทองภูมิ 4 เกิดจากการผสมพันธุ์แบบจับคู่ โดยใช้อ้อยโคลน TBy21-1232 เป็นต้นแม่ และอ้อยโคลน TBy20-0535 เป็นต้นพ่อ ได้รับการผสมพันธุ์อ้อยขึ้นในปี พ.ศ. 2548 ที่สถานีผสมพันธุ์อ้อยบ้านทิพuye ต.ชะแล อ.ทองผาภูมิ จ.กาญจนบุรี จากนั้นได้นำเมล็ดพันธุ์มาทำการเพาะเมล็ดและคัดเลือกพันธุ์ที่มหาวิทยาลัยเกษตรศาสตร์ วิทยาเขตกำแพงแสน จ.นครปฐม อ้อยโคลนนี้เจริญเติบโตเร็วในช่วง 6 เดือนแรก ขนาดลำปานกลาง ความหวานค่อนข้างสูง เหมาะสมที่จะปลูกในพื้นที่เขตชลประทานและน้ำฝน ในกลุ่มพื้นที่เนื้อดินปานกลางจนถึงหายาบ เช่น ร่วน ร่วนเหนียวปนทรายแป้ง ร่วนปนทราย ร่วนปนทรายแป้ง และร่วนปนทรายแป้ง พื้นที่บริเวณจังหวัดนครปฐม ราชบุรี กาญจนบุรี ลพบุรี นครสวรรค์ นครราชสีมา ขอนแก่น กาฬสินธุ์ ฯลฯ

### ลักษณะประจำพันธุ์ทางพฤกษศาสตร์

ชนิด/ประเภท พืชไร่อุตสาหกรรม วงศ์หญ้า (Gramineae) ขึ้นเป็นกอ ชื่อวิทยาศาสตร์ *Saccharum officinarum* L.

### สัณฐานวิทยา

|             |                    |                |              |
|-------------|--------------------|----------------|--------------|
| ทรงลำ       | ตรง                | สีลำต้นกาบหุ้ม | เหลือง       |
| ทรงปล้อง    | กระบอก             | สีลำต้นกาบหลุด | เขียว        |
| รอยแตกต้น   | ไม่มี              | สีเนื้ออ้อย    | เหลืองอ่อน   |
| รอยแตกกลีบ  | ไม่มี              | ไส้กลางลำ      | เล็กน้อย     |
| วงเจริญ     | ผ่านระดับปลายยอดตา | แถบจุดราก      | เป็นระเบียบ  |
| ร่องเหนือตา | สั้น               | ทรงกาบใบ       | หุ้มแนบลำต้น |
| การติดกาบใบ | ร่วงหลุดง่าย       | สีกาบใบ        | เขียวอ่อน    |
| ขนบนกาบใบ   | เล็กน้อย           |                |              |



**ลักษณะเกษตร**

|                     |  |
|---------------------|--|
| ผลผลิตอ้อย          | 15-16 ตัน/ไร่  |
| ความหวาน            | 12.5-13.0 ซีซีเอส                                    |
| ปริมาณเส้นใย        | 12.0-12.5 เปอร์เซ็นต์                                |
| ขนาดลำ              | ปานกลาง (2.8-2.9 ซม.)                                |
| การแตกกอ            | 9,000-10,000 ลำ/ไร่                                  |
| อายุเก็บเกี่ยว      | 11 เดือนเป็นต้นไป                                    |
| รูปทรงกอ            | ค่อนข้างกว้าง  |
| การออกดอก           | ไม่ออกดอก  |
| การหักล้ม           | เล็กน้อย   |
| การไว้ตอ            | ค่อนข้างดี   |
| การงอก              | ค่อนข้างเร็ว   |
| ลักษณะของใบ         | สีเขียวอ่อน ใบตั้ง                                   |
| แหล่งปลูก           | เขตชลประทานและน้ำฝน                                  |
| การเจริญเติบโต      | ในช่วง 6 เดือนแรกเจริญเติบโตได้รวดเร็ว               |
| เนื้อดินที่เหมาะสม  | ร่วน ร่วนเหนียวปนทรายแป้ง ร่วนปนทราย ทราย ทรายปนร่วน |
| ลักษณะเด่นของพันธุ์ | การเจริญเติบโตเร็ว ค่อนข้างทนแล้ง                    |

**ปฏิกิริยาต่อโรค**

|                  |                 |
|------------------|-----------------|
| โรคเหี่ยวเน่าแดง | ต้านทาน         |
| โรคเส้ดำ         | ต้านทานปานกลาง  |
| โรคใบขาว         | ไม่ทนทาน        |
| โรคยอดบิด        | ยังไม่พบอาการ   |
| โรคใบจุดเหลือง   | ค่อนข้างต้านทาน |
| โรคราสนิม        | ยังไม่พบอาการ   |



ดิวแล็บ



ลีนใบ



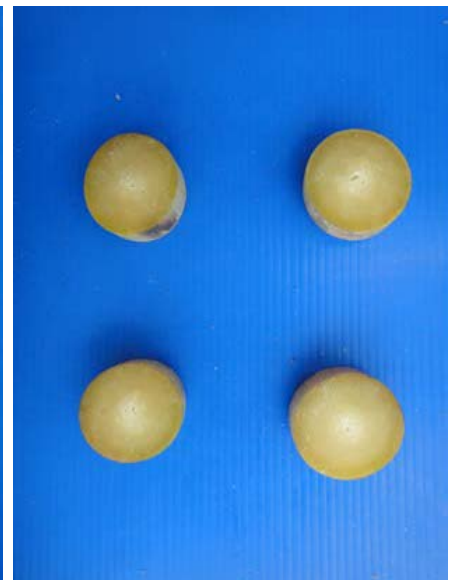
ตาและวงเจริญ



หูใบ



ขนบนกาบใบ



ไส้กลางลำ

อ้อยโคลนพันธุ์ทองภูมิ 4





รูปทรงกาบใบ



สีและรูปทรงลำต้น



การเจริญเติบโตของอ้อยโคลนพันธุ์ทองภูมิ 4 ที่อายุ 10 เดือน





อ้อยโคลนพันธุ์ทองภูมิ 4 ลักษณะลำต้นอ้อยที่เก็บเกี่ยว



## อ้อยพันธุ์ทองภูมิ 5

### ผู้ยื่นขอขึ้นทะเบียน

1. ชื่อ-สกุล สำนักงานพัฒนาการวิจัยการเกษตร (องค์การมหาชน)  
ที่อยู่ เลขที่ 2003/61 ถ.พหลโยธิน แขวงลาดยาว เขตจตุจักร กรุงเทพฯ 10900 และ  
จ.ปทุมธานี 12120  
โทรศัพท์ 02 579 7435 ต่อ 3406
2. ชื่อ-สกุล สำนักงานพัฒนาวิทยาศาสตร์และเทคโนโลยีแห่งชาติ  
ที่อยู่ เลขที่ 111 อุทยานวิทยาศาสตร์ประเทศไทย ถ.พหลโยธิน ต.คลองหนึ่ง อ.คลองหลวง  
จ.ปทุมธานี 12120  
โทรศัพท์ 02 564 7000 ต่อ 1317

### แหล่งที่มาและประวัติ

อ้อยพันธุ์ทองภูมิ 5 มีรหัสเดิมเป็น TBy26-1317 เกิดจากการผสมพันธุ์แบบจับคู่ โดยใช้อ้อยโคลน K93-219 เป็นต้นแม่ (คัดเลือกจากประชากรที่ได้จากการผสมระหว่างอ้อยพันธุ์อุทอง 1 กับ อีเหี่ยว เป็นพันธุ์ที่ได้รับการปรับปรุงพันธุ์ภายในประเทศไทย ) และอ้อยโคลน TBy20-0535 เป็นต้นพ่อ (คัดเลือกจากประชากรที่ได้จากการผสมระหว่าง Co775 ซึ่งนำเข้ามาจากประเทศอินเดีย กับ K84-200)

### กรรมวิธีในการปรับปรุงพันธุ์พืช

1. ผสมพันธุ์อ้อยในปี พ.ศ. 2547/2548 ที่สถานีผสมพันธุ์อ้อยบ้านทิพuye ต.ชะแล อ.ทองผาภูมิ จ.กาญจนบุรี โดยใช้อ้อยโคลน K93-219 เป็นต้นแม่ (คัดเลือกจากประชากรที่ได้จากการผสมระหว่างอ้อยพันธุ์อุทอง1 กับ อีเหี่ยว เป็นพันธุ์ที่ได้รับการปรับปรุงพันธุ์ภายในประเทศไทย ) และอ้อยโคลน TBy20-0535 เป็นต้นพ่อ (คัดเลือกจากประชากรที่ได้จากการผสมระหว่าง Co775 ซึ่งนำเข้ามาจากประเทศอินเดีย กับ K84-200)
2. ปี พ.ศ. 2548 เพาะเมล็ดและคัดเลือกสายต้นอ้อยในระยะกล้าที่มหาวิทยาลัยเกษตรศาสตร์ วิทยาเขตกำแพงแสน จ.นครปฐม
3. ปี พ.ศ. 2549-2550 ปลูกและคัดเลือกต้นอ้อยในขั้นสายต้นต่อแถว ที่มหาวิทยาลัยเกษตรศาสตร์ วิทยาเขตกำแพงแสน จ.นครปฐม
4. ปี พ.ศ. 2550-2551 เปรียบเทียบสายต้นอ้อยขั้นมาตรฐานภายในสถานี ที่มหาวิทยาลัยเกษตรศาสตร์ วิทยาเขตกำแพงแสน จ.นครปฐม
5. ปี พ.ศ. 2552-2554 เปรียบเทียบพันธุ์อ้อยในแปลงเกษตรกร จำนวน 23 แปลงครอบคลุม 17 จังหวัด โดยแบ่งเป็นในเขตภาคเหนือ 4 จังหวัด (สุโขทัย พิจิตร นครสวรรค์ และกำแพงเพชร) ภาคกลาง 6 จังหวัด (กาญจนบุรี สุพรรณบุรี ลพบุรี ราชบุรี สระบุรี และนครปฐม) ภาคตะวันออกเฉียงเหนือ 5 จังหวัด (นครราชสีมา ขอนแก่น กาฬสินธุ์ อุดรธานี และมุกดาหาร) ภาคตะวันออก 2 จังหวัด (สระแก้วและชลบุรี)

อ้อยโคลนนี้อ้อยเด็บบโตเร็ว ขนาดลำปานกลาง ความหวานค่อนข้างสูง เหมาะสมที่จะปลูกในพื้นที่เขตชลประทานและน้ำฝน ในกลุ่มพื้นที่เนื้อดินปานกลางจนถึงหยาบ เช่น เหนียวปนทรายแป้ง ร่วน ร่วนเหนียวปนทรายแป้ง ร่วนปนทราย และทราย พื้นที่บริเวณจังหวัดนครปฐม กาญจนบุรี ลพบุรี นครสวรรค์ กำแพงเพชร สระแก้ว นครราชสีมา ขอนแก่น กาฬสินธุ์ หนองบัวลำภู ฯลฯ

### ลักษณะประจำพันธุ์ทางพฤกษศาสตร์

ชนิด/ประเภท พืชไร่อุตสาหกรรม วงศ์หญ้า (Gramineae) ขึ้นเป็นกอ ชื่อวิทยาศาสตร์ *Saccharum officinarum* L.

#### ลักษณะทางพฤกษศาสตร์

|             |                    |                |                |
|-------------|--------------------|----------------|----------------|
| ทรงลำ       | ตรง                | สีลำต้นกาบหุ้ม | เหลืองเขียว    |
| ทรงปล้อง    | กระบอก             | สีลำต้นกาบหลุด | เขียวม่วง      |
| รอยแตกตื้น  | เล็กน้อย           | สีเนื้ออ้อย    | เหลืองอ่อน     |
| รอยแตกลึก   | ไม่มี              | ไส้กลางลำ      | เล็กน้อย       |
| วงเจริญ     | ผ่านระดับปลายยอดตา | แถบจุดราก      | เป็นระเบียบ    |
| ร่องเหนือตา | ไม่มี              | ทรงกาบใบ       | หุ้มแนบลำต้น   |
| การติดกาบใบ | ร่วงหลุดง่าย       | สีกาบใบ        | เขียวอ่อนปนแดง |
| ขนบนกาบใบ   | ไม่มี              |                |                |

#### ลักษณะเกษตร

|                |                     |
|----------------|---------------------|
| ผลผลิตอ้อย     | 15-16 ตัน/ไร่       |
| ความหวาน       | 12.5-13.0 ซีซีเอส   |
| ปริมาณเส้นใย   | 12.5-13 เปอร์เซ็นต์ |
| ขนาดลำ         | ปานกลาง (2.8-3 ซม.) |
| การแตกกอ       | 8,500-9,500 ลำ/ไร่  |
| อายุเก็บเกี่ยว | 11 เดือนเป็นต้นไป   |
| รูปทรงกอ       | ค่อนข้างกว้าง       |
| การออกดอก      | ปานกลาง (20-30%)    |
| การหักล้ม      | เล็กน้อย            |
| การไว้ตอ       | ค่อนข้างดี          |
| การงอก         | ค่อนข้างเร็ว        |
| ลักษณะของใบ    | โค้งกลางใบ          |
| แหล่งปลูก      | เขตชลประทานและน้ำฝน |





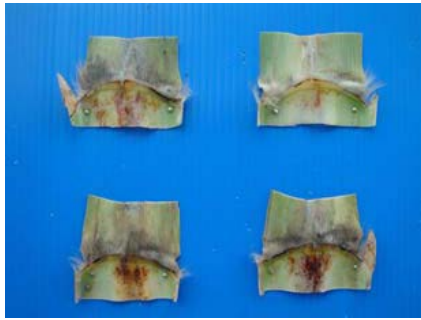
การเจริญเติบโต ในช่วง 6 เดือนแรกเจริญเติบโตได้รวดเร็ว  
 เนื้อดินที่เหมาะสม เหนียวปนทรายแป้ง ร่วน ร่วนเหนียวปนทรายแป้ง ร่วนปนทราย ทราย  
 ลักษณะเด่นของพันธุ์ การเจริญเติบโตรวดเร็ว สะสมน้ำตาลค่อนข้างเร็ว

**ปฏิกิริยาต่อโรค**

โรคเหี่ยวเน่าแดง ต้านทาน  
 โรคเส้ดำ ต้านทานปานกลาง  
 โรคใบขาว ไม่ทนทาน  
 โรคยอดบิด ยังไม่พบอาการ  
 โรคใบจุดเหลือง ค่อนข้างต้านทาน  
 โรคราสนิม ยังไม่พบอาการ



ดิวแล็บ



ลื่นใบ



ตาและวงเจริญ



หูใบ



ขนบนกาบใบ



ไส้กลางลำ



รูปทรงกาบใบ



สีและรูปทรงลำต้น



การเจริญเติบโตของอ้อยพันธุ์ทองภูมิ 5 ที่อายุ 10 เดือน





อ้อยพันธุ์ทองภูมิ 5 ลักษณะลำต้นอ้อยที่เก็บเกี่ยว

## พริกพันธุ์พริกจินดา พจ.054

### ผู้ยื่นขอขึ้นทะเบียน

ชื่อ-สกุล           กรมวิชาการเกษตร (ศูนย์วิจัยพืชสวนศรีสะเกษ สถาบันวิจัยพืชสวน)  
ที่อยู่               เลขที่ 50 ถ.พหลโยธิน แขวงลาดยาว เขตจตุจักร กรุงเทพฯ 10900  
โทรศัพท์           087 906 7134

### แหล่งที่มาและประวัติ

ปี พ.ศ. 2544-2548 ทำการรวบรวมและคัดเลือกพันธุ์พริก 55 สายพันธุ์ ทำการเปรียบเทียบพันธุ์ รุ่นที่ 1 ณ ศูนย์วิจัยพืชสวนศรีสะเกษ คัดเลือกได้ 10 สายพันธุ์ และศูนย์วิจัยพืชสวนพิจิตรคัดเลือกได้ 8 สายพันธุ์

ปี พ.ศ. 2549-2550 ทำการเปรียบเทียบพันธุ์ รุ่นที่ 2 และรุ่นที่ 3 นำพันธุ์ที่ได้ 18 สายพันธุ์ จาก ศูนย์วิจัยพืชสวนศรีสะเกษ และศูนย์วิจัยพืชสวนพิจิตร มาเปรียบเทียบพันธุ์ที่ ศูนย์วิจัยพืชสวนศรีสะเกษ ได้ พันธุ์ดีเด่น 9 สายพันธุ์ คือ พันธุ์ ศก.18-2 ศก.19-1 ศก.19-2 ศก.24 ศก.31-1 พจ.008 พจ.017 พจ.042 และ พจ.045 ศูนย์วิจัยพืชสวนพิจิตร สามารถคัดเลือกได้ 3 สายพันธุ์ คือ พจ.007 พจ.054 และพจ.077 ให้ ผลผลิตสูงกว่าพันธุ์เกษตรกร จากทั้ง 2 แหล่งปลูก รวม 12 สายพันธุ์

ปี พ.ศ. 2552-2553 ทำการเปรียบเทียบพันธุ์ ทั้ง 12 สายพันธุ์ ที่คัดเลือกได้มาปลูกทดสอบโดยมี พันธุ์เกษตรกร เป็นพันธุ์เปรียบเทียบ รวมทั้งสิ้น 13 สายพันธุ์ มาปลูกทดสอบใน 4 แหล่งปลูก จำนวน 2 รุ่น (ปี 2551/2552) ได้แก่ ศูนย์วิจัยพืชสวนศรีสะเกษ ศูนย์วิจัยพืชสวนพิจิตร ศูนย์วิจัยและพัฒนาการเกษตร กาญจนบุรี และศูนย์วิจัยและพัฒนาการเกษตรชัยภูมิ

### ลักษณะทางพฤกษศาสตร์

**ชนิดพืช**           พริก (*Capsicum frutescens* Linn.)  
**ประเภท**           พืชผักล้มลุก  
**ต้น**               ทรงต้นเป็นแบบพุ่ม (intermediate) ลำต้นเป็นสีเขียว (green) ความสูงของลำต้น 58.2 เซนติเมตร  
**ใบ**               ใบเป็นรูปไข่ (ovate) สีเขียว  
**ดอก/ช่อดอก**   ดอกสมบูรณ์เพศ กลีบดอกสีขาว อายุการออกดอก 35-40 วันหลังปลูก (ต้นกล้าอายุ 30-45 วัน)  
**ผล/ฝัก**           การติดผลตั้งขึ้น ขนาดผลกว้าง 0.9 เซนติเมตร ยาว 6.3 เซนติเมตร ความยาวก้านผล 3.8 เซนติเมตร ผลอ่อนเป็นสีเขียว G143 B ผลแก่เป็นสีแดงเข้ม R46 B รูปร่างส่วนบนของผล เป็นรูปมน (obtuse) รูปร่างส่วนปลายผลแหลม (pointed) รูปร่างผลเรียวยาว (elongate)



ลักษณะผิวผลย่นปานกลาง (semi wrinkled) น้ำหนักผล 2.46 กรัมต่อผล ความหนาเนื้อน้อยกว่า 0.05 เซนติเมตร จำนวนผล 170.81 ผลต่อต้น

**เมล็ด** จำนวนเมล็ด 54.8 เมล็ดต่อผล

- ลักษณะอื่น ๆ**
1. ให้ผลผลิตเฉลี่ย 3,178.93 กิโลกรัม/ไร่
  2. ผลอ่อนมีสีเขียวเข้ม ผลแก่มีสีแดงสด ผิวย่นเล็กน้อย
  3. อายุเก็บเกี่ยว 90-120 วันหลังปลูก

**พื้นที่แนะนำ** ภาคตะวันออกเฉียงเหนือตอนล่าง

**ข้อควรระวัง หรือข้อจำกัด**

ไม่ทนต่อน้ำท่วมขัง ในฤดูฝนระวังโรคแอนแทรกโนส



ภาพที่ 1 ลักษณะการเจริญเติบโตของต้นพริกจินดา พจ.054 เป็นแบบพุ่ม ลำต้นสีเขียว



ภาพที่ 2 ลักษณะใบเป็นรูปไข่ สีเขียว



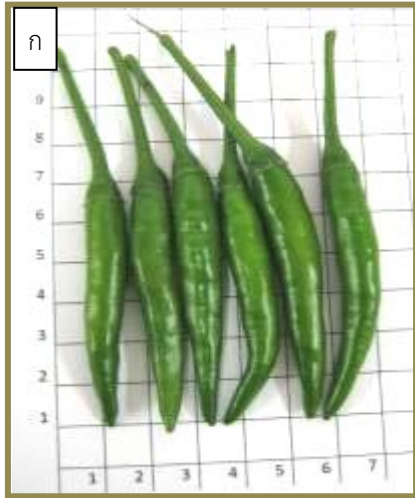
ก. ลักษณะดอกสมบูรณ์เพศ มีกลีบดอกสีขาว 6 กลีบ  
 ก้านชูเกสรตัวเมียสีขาว มีตุ่มสีเหลือง  
 ก้านชูเกสรตัวผู้สีขาว อับเกสรสีน้ำตาลเงิน



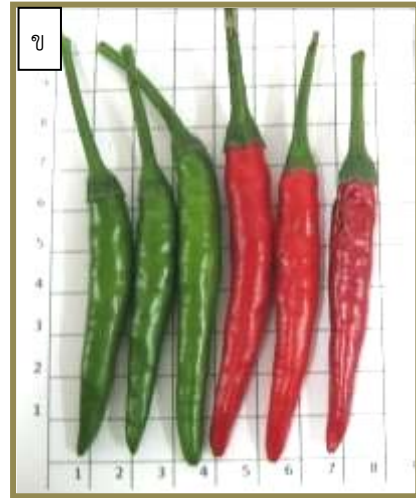
ข. การติดผลชี้ขึ้น

ภาพที่ 3 ลักษณะดอกและการติดผลของพริกจินดา พจ.054





ก. ผลอ่อน สีเขียวเข้ม สีเขียว G143 B



ข. ผลแก่ สีแดงเข้ม R 46 B



ค. ผลแก่เมื่อแห้ง จะมีผิวย่นปานกลาง



ง. เมล็ดมีลักษณะค่อนข้างกลม แบน สีเหลือง

ภาพที่ 4 ลักษณะผลพริกจินดา พจ.054



ลักษณะทางพฤกษศาสตร์ ทรงต้น ดอก ผล ของพริกพันธุ์พริกจินดา พจ.054



## ถั่วฝักยาวพันธุ์ (พิจิตร 2 x YB 15) – 1 – 32 – 138 – 25 – 21

### ผู้ยื่นขอขึ้นทะเบียน

ชื่อ-สกุล กรมวิชาการเกษตร  
 (ศูนย์วิจัยและพัฒนาการเกษตรพิจิตร สำนักวิจัยและพัฒนาการเกษตร เขตที่ 2)  
 ที่อยู่ เลขที่ 50 ถ.พหลโยธิน แขวงลาดยาว เขตจตุจักร กรุงเทพฯ 10900  
 โทรศัพท์ 087 906 7134

### แหล่งที่มาและประวัติของพันธุ์

ถั่วฝักยาวสายพันธุ์ (พิจิตร 2 x YB 15) -1-32-138-25-21 เป็นถั่วฝักยาวสำหรับบริโภค ภายในประเทศ คัดได้จากการผสมข้ามระหว่างถั่วฝักยาวพันธุ์ พิจิตร 2 ซึ่งเป็นพันธุ์แนะนำของกรมวิชาการเกษตร กับพันธุ์ YB 15 ซึ่งเป็นพันธุ์จากจังหวัดเชียงใหม่นำมาปลูกในแปลงรวบรวมและศึกษาพันธุ์ถั่วฝักยาว ที่ศูนย์วิจัยและพัฒนาการเกษตร พิจิตรตั้งแต่ปี พ.ศ. 2540 การดำเนินงานวิจัยปรับปรุงพันธุ์ เริ่มปี พ.ศ. 2545 และสิ้นสุดปี พ.ศ. 2553 โดย ผสมพันธุ์ และคัดเลือกสายพันธุ์ ณ ศูนย์วิจัยและพัฒนาการเกษตรพิจิตร และปลูกทดสอบสายพันธุ์ร่วมกับพันธุ์พิจิตร 2 ในศูนย์ 2 แหล่งได้แก่ ศูนย์วิจัยและพัฒนาการเกษตรพิจิตร และศูนย์วิจัยและพัฒนาการเกษตรอุดรดิตถ์ ในแปลงเกษตรกร 2 แหล่งได้แก่ แปลงเกษตรกร อ.ทับคล้อ จ.พิจิตร และแปลงเกษตรกร อ.ลับแล จ.อุดรดิตถ์ เก็บตัวอย่างฝักสดระยะส่งตลาด วิเคราะห์หาปริมาณสารอาหารได้แก่ โยอาหาร (dietary fiber) และโปรตีน ใช้วิธี AOAC (2005)

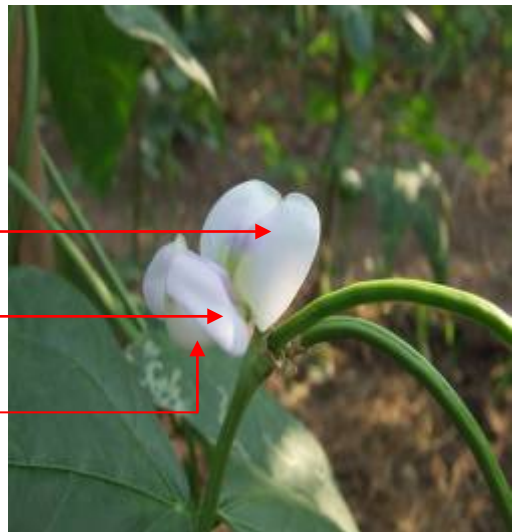
### ลักษณะประจำพันธุ์ทางพฤกษศาสตร์

ชนิด/ประเภท ถั่วฝักยาวสำหรับบริโภค ชื่อวิทยาศาสตร์ *Vigna unguiculata* sp.  
*sesquipedalis*  
 ต้น ลักษณะการเติบโตเป็นแบบขึ้นค้าง  
 ใบ รูปใบหอกแกมรูปไข่ (ovate – lanceolate) ขนาดใบย่อยส่วนปลาย กว้าง 9.1 เซนติเมตร ยาว 15.5 เซนติเมตร ก้านใบสีเขียว (G138 B)  
 ดอก/ช่อดอก กลีบกลางดอก (color of standard) สีม่วง กลีบคู่ข้าง (color of wings) สีม่วง กลีบคู่ล่าง (color of keel) สีม่วง  
 ฝักและเมล็ด ฝักสดเป็นสีเขียว (YG 144 A) สีสลายฝักเป็นสีเขียว (YG 144 A) ปลายฝักมีลักษณะมน (obtuse) ความยาวฝัก 45.3 เซนติเมตร ความกว้างฝัก 0.98 เซนติเมตร น้ำหนักฝัก 21.3 กรัม ความหนาเนื้อฝัก 3.02 มิลลิเมตร ผิวฝักมีลักษณะย่น (wrinkle) รูปร่างเมล็ดเป็นรูปไต (kidney shape) สีน้ำตาล มีจุดประสีครีมใกล้หัวเมล็ด มีลายบนเปลือกเมล็ด (mottle) หัวเมล็ดมีสีขาวหรือสีครีม เมล็ดมีจำนวน 16 เมล็ดต่อฝักน้ำหนัก 100 เมล็ดเท่ากับ 23.1 กรัมต่อเมล็ด

- ลักษณะทางการเกษตร 1. อายุการ ออกดอก 50% หลังปลูกเท่ากับ 34 วัน  
 2. อายุเก็บเกี่ยวฝักสดหลังปลูกเท่ากับ 43 วัน  
 3. ช่วงเวลาเก็บเกี่ยวเท่ากับ 26 วัน  
 4. ความยาวลำต้นหลักเท่ากับ 413 เซนติเมตร  
 5. ผลผลิตเฉลี่ยเท่ากับ 3,861 กิโลกรัมต่อไร่



← ลำต้นใต้ใบเลี้ยง (hypocotyl)



ก. กลีบกลาง (standard) →

ข. กลีบคู่ข้าง (wing) →

ค. กลีบคู่ล่าง (keel) →



← ใบย่อยส่วนปลาย (terminal leaflet)





ถั่วฝักยาวพันธุ์ (พิจิตร 2 x YB 15) - 1 - 32 - 138 - 25 - 21

## ยางพาราพันธุ์เฉลิมพระเกียรติ 984

### ผู้ยื่นขอขึ้นทะเบียน

ชื่อ-สกุล           กรมวิชาการเกษตร สถาบันวิจัยยาง  
ที่อยู่               เลขที่ 50 ถ.พหลโยธิน แขวงลาดยาว เขตจตุจักร กรุงเทพฯ 10900  
โทรศัพท์           02 579 1576

### แหล่งที่มาและประวัติของพันธุ์

สถาบันวิจัยยางได้ดำเนินการปรับปรุงพันธุ์ยาง โดยมีวัตถุประสงค์หลักในการสร้างพันธุ์ยางที่ให้ผลผลิตน้ำยางสูง มีลักษณะรองต่าง ๆ ดี เริ่มดำเนินงานในปี พ.ศ. 2528 โดยปลูกต้นยางชำลงในแปลงผสมพันธุ์ยางที่ศูนย์วิจัยยางฉะเชิงเทรา จำนวน 24 พันธุ์ ในปี พ.ศ. 2535 ผสมพันธุ์ยาง ได้ต้นกล้าลูกผสมจำนวน 2,175 ต้น นำลงปลูกในแปลงคัดเลือกพันธุ์ยางเบื้องต้น คัดเลือกได้ต้นกล้าลูกผสมระหว่างพันธุ์ PB 5/51 กับ RRIC 101 ซึ่งให้ผลผลิตน้ำยางสูง และมีลักษณะรองที่ดี โดยในปี พ.ศ. 2545 ตั้งชื่อพันธุ์ว่า “สถาบันวิจัยยาง 408” (หรือชื่อที่ใช้ในวงการยางนานาชาติว่า “RRIT 408”) ได้นำไปปลูกในแปลงเปรียบเทียบพันธุ์ยางขั้นต้นขั้นปลาย และทดสอบพันธุ์ยาง ในศูนย์วิจัยยางฉะเชิงเทรา ศูนย์วิจัยยางหนองคาย ศูนย์วิจัยยางสุราษฎร์ธานี และศูนย์วิจัยและพัฒนาการเกษตร บุรีรัมย์ ในระหว่าง ปี พ.ศ. 2539 –2553 ผลการทดลองพบว่าพันธุ์ยางสถาบันวิจัยยาง 408 ให้ผลผลิตเนื้อยางแห้งสูงมาก มีค่าเฉลี่ย 329.6 กิโลกรัมต่อไร่ต่อปี มากกว่าพันธุ์เปรียบเทียบ RRIM 600 ที่ให้ผลผลิต 235.1 กิโลกรัมต่อไร่ต่อปี คิดเป็นร้อยละ 53 การเจริญเติบโตระยะก่อนเปิดกรีดดี ทำให้เปิดกรีดได้เร็ว โดยมีค่าเฉลี่ยขนาดเส้นรอบวงลำต้นโตกว่าพันธุ์ RRIM 600 ระหว่างร้อยละ 7-10 และมีค่าเฉลี่ยขนาดเส้นรอบวงลำต้นที่เพิ่มแต่ละปีระหว่าง 6.0-8.2 สูงกว่าพันธุ์ RRIM 600 ระหว่างร้อยละ 8-15 มีขนาดลำต้นสม่าเสมอกันดี ทำให้มีจำนวนต้นยางที่สามารถเปิดกรีดได้มากตั้งแต่ปีแรกของการเปิดกรีด มีเปลือกหนา จำนวนวงท่อน้ำยางมาก เป็นต้น ได้รับการพิจารณา จัดชั้นเป็นพันธุ์ยาง ชั้น 2 ในคำแนะนำพันธุ์ยางปี พ.ศ. 2550 และเลื่อนชั้นเป็นพันธุ์ยางชั้น 1 ในคำแนะนำพันธุ์ยางปี พ.ศ. 2554 ประกอบกับในปี พ.ศ. 2554 เป็นปีที่พระบาทสมเด็จพระเจ้าอยู่หัว มีพระชนมพรรษา 84 พรรษา สถาบันวิจัยยางจึงขอเปลี่ยนชื่อพันธุ์ยางสถาบันวิจัยยาง 408 เป็นพันธุ์ยาง “เฉลิมพระเกียรติ 984”

### ลักษณะประจำพันธุ์ทางพฤกษศาสตร์

**ประเภท**           ไม้ยืนต้น กลุ่มพืชอุตสาหกรรมโดยใช้ประโยชน์จากน้ำยางและเนื้อไม้ วงศ์ Euphorbiaceae ชื่อวิทยาศาสตร์ *Hevea brasiliensis* Muell. Arg.  
**ต้น**               เป็นไม้เนื้ออ่อนมีลักษณะกลม ลำต้นตรง สีน้ำตาล-เทา ทรงพุ่มวงรีขนาดค่อนข้างใหญ่ความหนาแน่นปานกลาง มีการแตกกิ่งสมตุล มีกิ่งกระโดงประมาณ 3-4 กิ่ง มีกิ่งแขนงปานกลาง ลักษณะเปลือกของกิ่งกระโดงแบ่งเป็น 3 ส่วน ในส่วนที่เป็นสีเขียวผิวจะไม่เป็นมัน ในส่วนที่



|                   |   |
|-------------------|---|
|                   | เป็นสีเขียวกึ่งน้ำตาลผิวของเปลือกจะเห็นรูหายใจไม่ชัด และในส่วนสีน้ำตาลผิวจะเรียบ (ภาพที่ 1 ก, ข)  |
| <b>ก้านใบ</b>     | ตั้งฉากกับลำต้น รูปร่างตรง มีขนาดปานกลาง รูปร่างของฐานก้านใบเรียบ รอยแผลก้านใบ  |
| <b>ก้านใบย่อย</b> | ลักษณะการแผ่ของก้านใบย่อยเป็นแบบยกขึ้น ทำมุมแคบ ก้านใบย่อยยาว   |
| <b>ใบ</b>         | สีเขียวอ่อน เส้นใบมองเป็นเด่นชัดมีสีเขียวอมเขียว ฐานใบรูปลิ้ม ปลายใบเรียวแหลม ลักษณะแผ่นใบหยาบ ใบตัดตามขวางมีลักษณะเว้า ใบตัดตามยาวมีลักษณะนูน รูปร่างของใบกลางป้อมปลายใบมีขอบใบเรียบ ใบย่อยซ้าย-ขวารูปร่างแบบเดียวกับใบกลางแต่เล็กกว่า ขอบใบย่อยสัมผัสกับใบกลาง ผิวใบไม่เป็นมัน ใบหยาบกระด้าง (ภาพที่ 2 ก) |
| <b>ลักษณะฉัตร</b> | เป็นรูปครึ่งวงกลม ฉัตรมีลักษณะโปร่ง สามารถมองเห็นทะลุผ่านฉัตร (ฉัตรเปิด) ฉัตรห่างกัน มีขนาดใหญ่และกว้าง (ภาพที่ 2 ข)  |
| <b>ตา</b>         | อยู่ชิดฐานก้านใบมีลักษณะนูนเล็กน้อย ตาคือโค้งสมดุลและเสมอลำต้น  |
| <b>เมล็ด</b>      | มีรูปร่างสี่เหลี่ยม ขนาดปานกลาง กว้าง 2.19 ซม. ยาว 2.52 ซม. หนา 1.87 ซม. (ภาพที่ 2 ค) น้ํายาง สีครีม  |

#### ลักษณะประจำพันธุ์ที่ดีเด่นทางการเกษตร

1. ให้ผลผลิตเนื้อยางแห้งสูงมาก โดยในพื้นที่ปลูกยางใหม่มีค่าเฉลี่ย 8 ปี 329.6 กิโลกรัมต่อไร่ต่อปี มากกว่าพันธุ์เปรียบเทียบกับ RRIM 600 ที่ให้ผลผลิต 235.1 กิโลกรัมต่อไร่ต่อปี คิดเป็นร้อยละ 53
2. การเจริญเติบโตระยะก่อนเปิดกรีดดี ทำให้เปิดกรีดได้เร็ว โดยมีค่าเฉลี่ยขนาดเส้นรอบวงลำต้นสูงกว่าพันธุ์ RRIM 600 ระหว่างร้อยละ 7 -10 และมีค่าเฉลี่ยขนาดเส้นรอบวงลำต้นที่เพิ่มแต่ละปีระหว่าง 6.0-8.2 สูงกว่าพันธุ์ RRIM 600 ระหว่างร้อยละ 8-15
3. มีขนาดลำต้นสม่ำเสมอกันดี ทำให้มีจำนวนต้นยางที่สามารถเปิด กรีดได้มากตั้งแต่ปีแรกของการเปิดกรีด
4. มีเปลือกหนา จำนวนวงท่อน้ำยางมาก
5. รูปทรงลำต้นตรง ลักษณะกลม การแตกกิ่งสมดุลในระดับสูง ทำให้มีสามารถแนะนำให้ปลูกได้ในพื้นที่ที่มีข้อจำกัด เช่น ลาดชัน มีระดับน้ำใต้ดินสูง
6. ต้านทานโรคราแป้งและใบร่วงไฟทอปโทราในระดับปานกลาง มีจำนวนต้นเสียหายจากภาวะแล้งน้อย



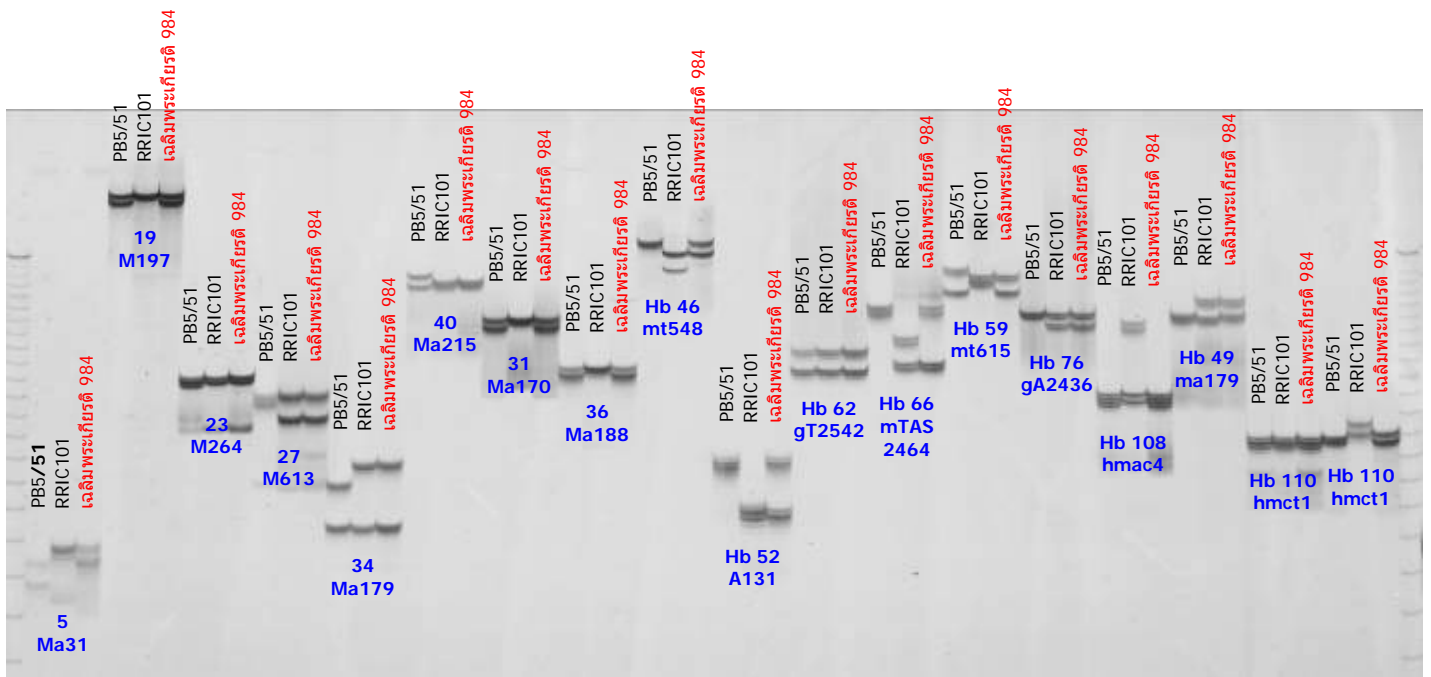
ภาพที่ 1 ต้นยางพันธุ์ เกลิมพระเกียรติ 984



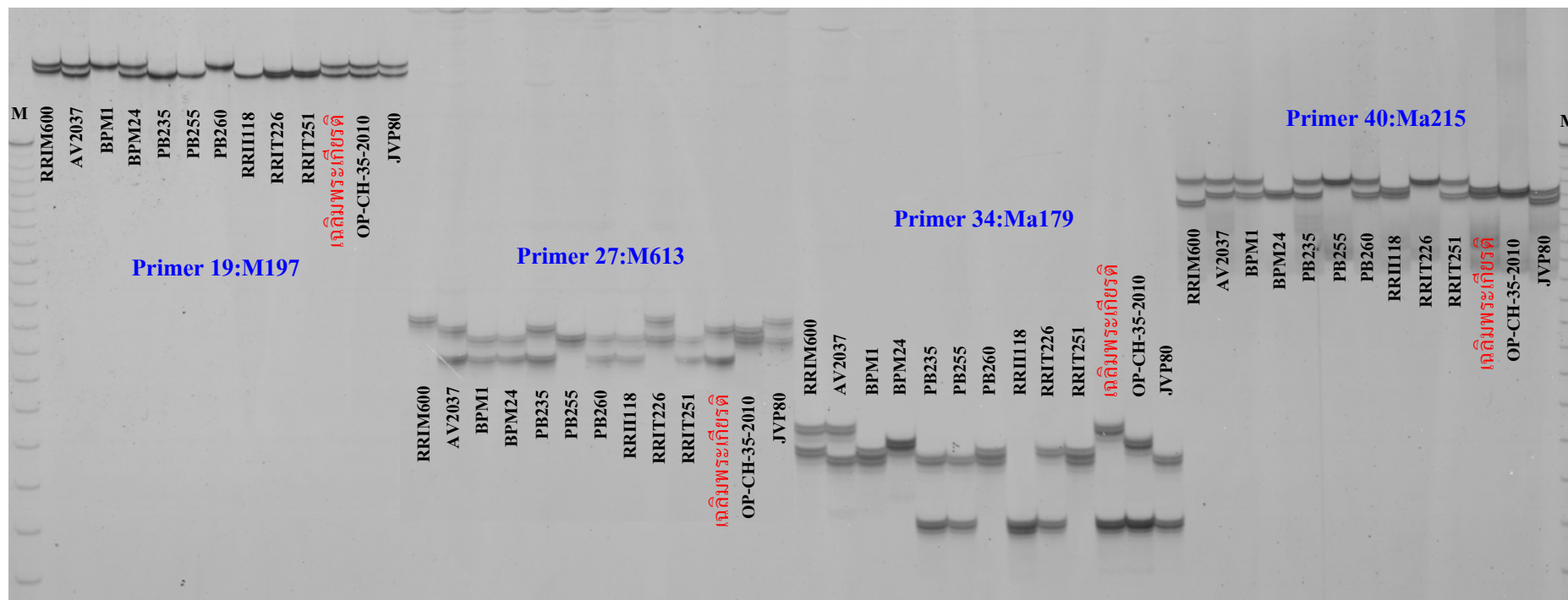


### การตรวจสอบลักษณะทางพันธุกรรม

จากการตรวจสอบพันธุดีเอ็นเอของพันธุ์เฉลิมพระเกียรติ 984 ร่วมกับแม่-พ่อพันธุ์ (PB5/51 และ RRIC101) ด้วยเครื่องหมายโมเลกุล microsatellite จำนวน 18 คู่ไพรเมอร์ พบว่าพันธุ์ยางเฉลิมพระเกียรติ 984 มีแถบดีเอ็นเอตรงกับแม่-พ่อพันธุ์ PB5/51 และ RRIC101 ดังผลการเปรียบเทียบที่แสดงใน ภาพที่ 3 และเมื่อเปรียบเทียบกับพันธุ์อื่นๆ จำนวน 12 พันธุ์ ได้แก่ RRIM 600 AVROS 2037 BPM 1 BPM 24 PB 235 PB 255 PB 260 RRII 118 RRIT 226 RRIT 251 OP-CH-35-2010 และ JVP80 ด้วยเครื่องหมายโมเลกุล microsatellite จำนวน 4 คู่ไพรเมอร์ พบว่ารูปแบบของแถบดีเอ็นเอที่ปรากฏ ภูมิความแตกต่างกันดัง ภาพที่ 4 ดังนั้นการตรวจสอบลักษณะทางพันธุกรรมของพันธุ์ยางเฉลิมพระเกียรติ 984 ด้วยเครื่องหมายโมเลกุล microsatellite จำนวน 18 คู่ไพรเมอร์ สามารถบอกความแตกต่างระหว่างพันธุ์ยาง เฉลิมพระเกียรติ 984 และพันธุ์อื่นๆได้ รวมทั้งตรวจสอบความถูกต้องของ เฉลิมพระเกียรติ 984 และแม่-พ่อพันธุ์ได้



ภาพที่ 3 แสดงแถบดีเอ็นเอของยางพาราพันธุ์ PB5/51 RRIC101 และ เฉลิมพระเกียรติ 984 ที่วิเคราะห์ด้วยเครื่องหมายโมเลกุล microsatellite โดยใช้ไพรเมอร์จำนวน 18 คู่ไพรเมอร์



ภาพที่ 4 แถบดีเอ็นเอของยาร่างพาราจำนวน 13 พันธุ์คือ RRIM 600 AVROS 2037 BPM 1 BPM 24 PB 235 PB 255 PB 260 RRII 118 RRIT 226 RRIT 251 เฉลิมพระเกียรติ 984 OP-CH-35-2010 และ JVP80 ตามลำดับ จากเทคนิคไมโครแซทเทลไลท์ เมื่อใช้ไพรเมอร์จำนวน 4 คู่ไพรเมอร์ดังนี้ 19:M197, 27:M613, 34:Ma179 และ 40:Ma215 (M) คือ DNA Ladder ขนาด 10 คู่เบส

