



ประกาศกรมวิชาการเกษตร

เรื่อง โฆษณาคำขอให้ออกหนังสือรับรองพันธุ์พืชขึ้นทะเบียน ตามพระราชบัญญัติพันธุ์พืช พ.ศ. ๒๕๑๘

ตามประกาศกระทรวงเกษตรและสหกรณ์ เรื่อง หลักเกณฑ์ วิธีการ และเงื่อนไขการออกหนังสือรับรองพันธุ์พืชขึ้นทะเบียน ตามพระราชบัญญัติพันธุ์พืช พ.ศ. ๒๕๑๘ พ.ศ. ๒๕๔๗ ได้กำหนดขั้นตอนการออกหนังสือรับรองพันธุ์พืชขึ้นทะเบียน โดยให้กรมวิชาการเกษตร ดำเนินการตรวจสอบลักษณะประจำพันธุ์เบื้องต้นของพืชที่ยื่นคำขอ นำปิดประกาศที่กรมวิชาการเกษตร และที่ในเว็บไซต์ของกรมวิชาการเกษตร เพื่อให้บุคคลทั่วไปได้มีโอกาสทักท้วงภายใน ๓๐ วันนับแต่วันปิดประกาศ นั้น

บัดนี้ ได้มีผู้มายื่นคำขอให้ออกหนังสือรับรองพันธุ์พืชของข้าวพันธุ์ชิตโต้เจ้าแปด ให้เป็นพันธุ์พืชขึ้นทะเบียน ซึ่งกรมวิชาการเกษตรได้ตรวจสอบลักษณะประจำพันธุ์เบื้องต้นของพืชรหัสว่าเสร็จเรียบร้อยแล้ว จึงขอประกาศลักษณะประจำพันธุ์เบื้องต้นของข้าวพันธุ์ชิตโต้เจ้าแปด ให้ทราบโดยทั่วกัน ประกาศตามเอกสารแนบท้ายประกาศนี้ และหากมีผู้ใดประสงค์จะทักท้วงหรือมีข้อพิสูจน์ ว่าการยื่นคำขอให้ออกหนังสือรับรองพันธุ์พืชขึ้นทะเบียนดังกล่าวเป็นไปโดยมิชอบ ให้แจ้งที่กลุ่มวิจัยการคุ้มครองพันธุ์พืช สำนักคุ้มครองพันธุ์พืช กรมวิชาการเกษตร จตุจักร กรุงเทพมหานคร ๑๐๙๐๐ โทรศัพท์ ๐-๒๙๔๐-๗๒๑๔ ภายใน ๓๐ วัน นับตั้งแต่วันปิดประกาศเป็นต้นไป

ประกาศ ณ วันที่ ๓ กันยายน พ.ศ. ๒๕๕๕

ลงนาม

(นายจิรากร โกศัยเสวี)

อธิบดีกรมวิชาการเกษตร

ข้าวพันธุ์ชิตโต้เจ้าแปด

ผู้ยื่นขอขึ้นทะเบียน

ชื่อ-สกุล นายสรรพ์ บุญเจริญ

ที่อยู่ 72/79 หมู่ 1 ซ.พระมหาการุณ ถ.ติวานนท์ ต.บ้านใหม่ อ.ปากเกร็ด จ.นนทบุรี 11120

โทรศัพท์ 081 862 0173

แหล่งที่มาและประวัติ

ข้าวพันธุ์ชิตโต้เจ้าแปด เกิดจากการกลายพันธุ์ในสภาพธรรมชาติ (Spontaneous mutation) ที่พบในแปลงปลูกข้าวเจ้ารหัส 96028 (ซึ่งเป็นข้าวพันธุ์ผสมชั่วที่ 10 (F₁₀) ของสายพันธุ์รหัส CNT 96028 (SPR60/IR60/IR64)) โดยมีการปรับปรุง/พัฒนาพันธุ์ ดังนี้

การปรับปรุงพันธุ์/พัฒนาพันธุ์

1. **การรวบรวม** ทำการรวบรวมเมล็ดพันธุ์ข้าวเจ้ารหัส 96028 จากแปลงนาของนายวันชาติ ทองแจ่ม อ.โพธิ์ทะเล จ.พิจิตร จำนวน 4 กิโลกรัม ในปี 2549

2. การคัดเลือก

2.1 นำเมล็ดพันธุ์ทั้งหมดตกกล้า ปักดำกล้าอายุ 21 วันแบบสุม กอละ 1 ต้น ในพื้นที่ 1 ไร่ ใส่ปุ๋ยเคมี 16-20-0 จำนวน 50 กิโลกรัม แบ่งใส่ 2 ครั้งเท่ากันครั้งแรกพร้อมการปักดำ ครั้งที่ 2 เมื่อข้าวอายุ 45 วัน ใช้สารป้องกันกำจัดศัตรูพืช ตามคำแนะนำของทางราชการ เมื่อข้าวอายุ 70 วัน พบข้าว 2 กอ บริเวณกลางแปลง ออกรวงก่อนข้าวที่ปลูกทั้งหมด มีทรงต้นดี ลักษณะรวงและเมล็ดสม่ำเสมอ เมื่อข้าวอายุ 90 วัน เมล็ดสุกแก่สม่ำเสมอดี จึงเก็บเกี่ยวทั้งหมดแยกกอไว้ กอละ 10 รวง รวม 20 รวง

2.2 นำข้าว 20 รวง ตกกล้าแบบวางรวง ปักดำข้าวอายุ 20 วันแบบรวงต่อแถว กอละ 1 ต้น ระยะ 20x20 เซนติเมตร ในหนึ่งแถวมีข้าว 50 กอ รวมข้าวทั้งหมด 1,000 กอ ดูแลรักษาแปลงเหมือนข้อ 2.1 พันธุ์เปรียบเทียบ คือ สุพรรณบุรี 2 และ 96028 เดิม ข้าวทั้ง 1,000 กอ เจริญเติบโต ออกรวงสุกแก่สม่ำเสมอดี เก็บเกี่ยวได้เมื่ออายุ 86 วัน ก่อนสุพรรณบุรี 2 และ 96028 เดิม 15 และ 19 วันตามลำดับ นวดรวมของแต่ละกอ (10 แถว) ได้ข้าว 2 ชุด ชุดแรกเปลือกเมล็ดสีฟางอ่อน ชุดที่ 2 เปลือกเมล็ดสีฟางเข้มเก็บไว้ศึกษาต่อไป ทั้งหมดชุดละ 60 กิโลกรัม

3. การศึกษาผลผลิต

3.1 การศึกษาผลผลิตเบื้องต้น ปลูกข้าวทั้งหมด แบบหว่านน้ำตามชุดละ 4 ไร่ พันธุ์เปรียบเทียบคือ 96028 เดิม ข้าวสุกแก่สม่ำเสมอดี ตัดข้าวปนที่มีอายุมากกว่า 90 วัน เก็บเกี่ยวรวมในแต่ละชุด ไว้ศึกษาต่อไปชุดละ 2 ต้น

3.2 การศึกษาผลผลิตในแปลงใหญ่ แบ่งเมล็ดพันธุ์เป็น 2 ส่วนเท่ากัน ปลูกในช่วงฤดูนาปรัง 1 ต้น อัตราเมล็ดพันธุ์ 20 กิโลกรัมต่อไร่ พันธุ์เปรียบเทียบคือ 96028 เดิม ข้าวสุกแก่สม่ำเสมอดี อายุเก็บเกี่ยว 90 วันสั้นกว่าพันธุ์เปรียบเทียบ 16 วัน

3.3 การศึกษาผลผลิตในแปลงใหญ่ ปลูกข้าวอีก 1 ต้นในฤดูนาปี โดยการหว่านน้ำตาม เช่นเดียวกับข้อ 3.2 ยืนยันอายุการเก็บเกี่ยวสั้นเพียง 90 วัน สั้นกว่าพันธุ์เปรียบเทียบกับ 18 วัน เลือกข้าวชุดที่ 2 นำทดสอบต่อไป

4. การทดสอบผลผลิตในหลายพื้นที่

4.1 ปลูกช่วงฤดูนาปรัง หว่านน้ำตามอัตราเมล็ดพันธุ์ 20 กิโลกรัมต่อไร่ จำนวน 4 แปลง พันธุ์เปรียบเทียบกับ คือ 96028 เดิม ข้าวที่ปลูกทดสอบเจริญเติบโตสม่ำเสมอ ให้ผลผลิตเฉลี่ย 920 และ 950 กิโลกรัมต่อไร่ อายุเก็บเกี่ยวเพียง 89 และ 90 วัน สั้นกว่าพันธุ์เปรียบเทียบกับ 16 และ 13 วัน ตามลำดับ

4.2 ปลูกช่วงฤดูนาปี หว่านน้ำตามอัตราเมล็ดพันธุ์ 20 กิโลกรัมต่อไร่ จำนวน 4 แปลง พันธุ์เปรียบเทียบกับ คือ 96028 เดิม ข้าวที่ปลูกทดสอบเจริญเติบโตสม่ำเสมอ ให้ผลผลิตเฉลี่ย 870 และ 892 กิโลกรัมต่อไร่ อายุเก็บเกี่ยวเพียง 90 และ 92 วัน สั้นกว่าพันธุ์เปรียบเทียบกับ 17 และ 18 วัน ตามลำดับ

4.3 ปลูกช่วงฤดูนาปรัง/ปี หว่านน้ำตามอัตราเมล็ดพันธุ์ 20 กิโลกรัมต่อไร่ จำนวน 6 แปลง พันธุ์เปรียบเทียบกับ คือ กข. 41 ตั้งแต่ พ.ย. 52 - ส.ค. 54 ในแต่ละฤดูข้าวที่ปลูกทดสอบ ให้ผลผลิตเฉลี่ย 930 910 950 และ 890 กิโลกรัมต่อไร่ อายุเก็บเกี่ยวเพียง 89 90 88 และ 91 วัน สั้นกว่าพันธุ์เปรียบเทียบกับ 17 18 17 และ 17 วัน ตามลำดับ

ระยะเวลาดำเนินการ เริ่มตั้งแต่ต้นปี 2549 จนถึงปลายปี 2554

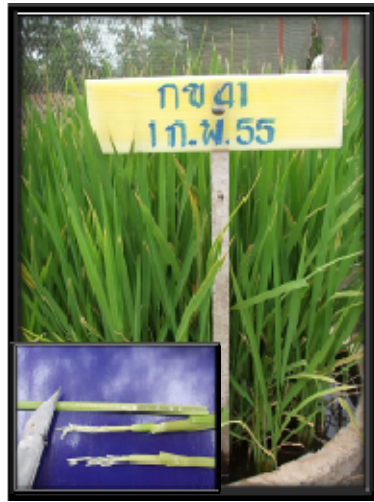
ผู้ดำเนินการ

1. นายชำนาญ พรหมชัย
2. นายสรรพ์ บุญเจริญ
3. นายประทีป ภูณาศล
4. นายยุทธ กลสินอุบล
5. นางวิไลลักษณ์ สมมุติ

ลักษณะประจำพันธุ์ทางพฤกษศาสตร์

ชนิดพืช	ข้าว ชื่อวิทยาศาสตร์ <i>Oryza sativa</i> L.
ประเภท	พืชล้มลุก วงศ์หญ้า พวงข้าวเจ้านาสวน ไม่ไวต่อช่วงแสง (photo-period insensitivity)
ต้น	เตี้ย (สูง 93 เซนติเมตร) ทรงกอตั้ง ปล้องสีเหลืองอ่อน ลำต้นแข็ง เส้นผ่าศูนย์กลางของลำต้น 6.2 มิลลิเมตร
ใบ	สีเขียว ใบแก่ข้าว มีขนบนแผ่นใบเล็กน้อย ลิ่นใบมี 2 ยอด กาบใบสีเขียว มุมของธงใบปานกลาง
ดอก/ช่อดอก	กลีบรองดอกสีฟาง ยอดเกสรเพศเมียสีขาว ยอดดอกสีขาว รวงแน่นปานกลาง ระวังค่อนข้างถี่ คอรวงสั้น จำนวนรวงในหนึ่งกอ 17 รวง จำนวนเมล็ดต่อรวง เฉลี่ย 140 เมล็ด การไหล่พันของรวงค่อนข้างมาก

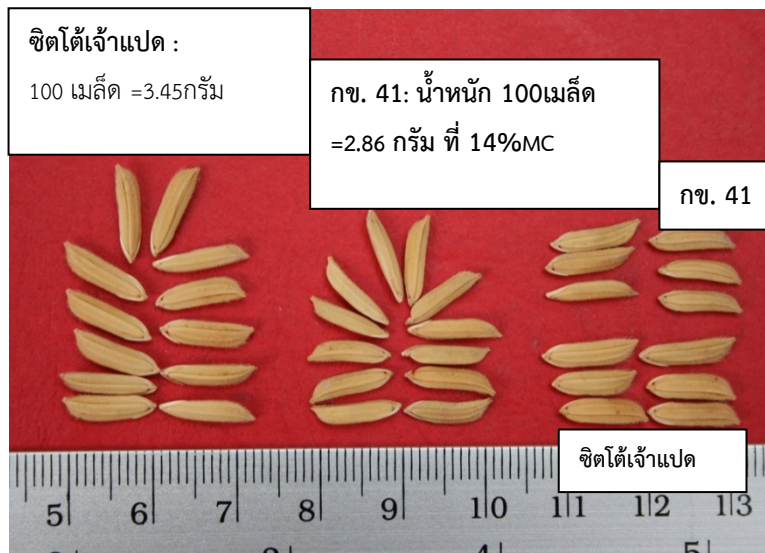
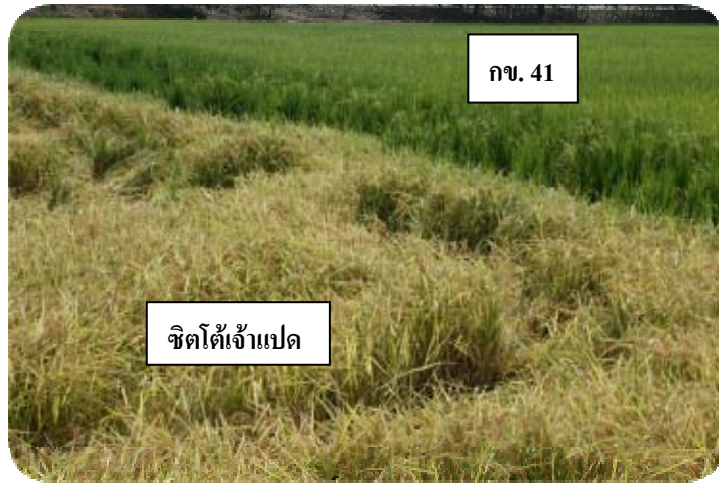
- เมล็ด** เมล็ดเรียวยาว เปลือกเมล็ดสีฟาง ยอดเมล็ดสีขาว ขนาดเมล็ดข้าวเปลือก ยาว-กว้าง-หนา = 11.24 - 2.73 - 2.16 มิลลิเมตร ขนาดเมล็ดข้าวกล้อง ยาว-กว้าง-หนา = 8.32 - 2.34 - 1.94 มิลลิเมตร น้ำหนักข้าวเปลือก 1,000 เมล็ด 34.42 กรัม (ความชื้น 14%) ข้าวกล้องสีน้ำตาลมัน การร่วนของเมล็ด ปานกลาง (6-25%) ลักษณะรวงจับกันแน่นปานกลาง ความยาวของรวง 24.85 เซนติเมตร
- ลักษณะอื่น ๆ**
- ก. ระยะพักตัวของเมล็ด 5 สัปดาห์
 - ข. จำนวนวันตกกล้าถึงออกดอก 50% เท่ากับ 58 วัน
 - ค. ผลผลิตเฉลี่ย 920 กิโลกรัมต่อไร่ในฤดูนาปี และ 1,030 กิโลกรัมต่อไร่ในฤดูนาปรัง
 - ง. อายุเก็บเกี่ยว 86-92 วันหลังออก
 - จ. ปริมาณอมิโลส 26.58%
 - ฉ. ปฏิกริยาต่อโรคไหม้ และเพลี้ยกระโดดสีน้ำตาล ระดับปานกลาง
 - ช. พื้นที่แนะนำ พื้นที่นาชลประทาน
- ลักษณะเด่นพิเศษ**
1. อายุเก็บเกี่ยวสั้น (สั้นกว่า 100 วัน) ผลผลิตต่อไร่สูง
 2. เมล็ดโต เรียว ยาว (น้ำหนัก 1,000 เมล็ด 34.42 กรัม ที่ความชื้น 14%)
 3. เมล็ดข้าวสารใส มีท้องไข่น้อย สีเป็นข้าว 100% ได้
 4. มีปริมาณอมิโลสสูง อุณหภูมิแป้งสุกต่ำ (65°C) ข้าวสุกร่วน ความคงตัวของแป้งสุกปานกลาง (42 มิลลิเมตร) ค่อนข้างนุ่ม ไม่มีกลิ่น



ในบ่อทดลอง ข้าวอายุ 60 วันหลังงอก



ในแปลงนา ข้าวอายุ 75วันหลังงอก หรือ 54 วันหลังปักดำ



เปรียบเทียบอายุเก็บเกี่ยวกับ พันธุ์ กข. 41 โดยการหว่านน้ำตม วันที่ 3 มี.ค. 2555
พันธุ์ชิตโต้เจ้าแปด เก็บเกี่ยว 31 พ.ค. 2555 อายุ 88 วัน

วันเก็บเกี่ยว 31 พ.ค. 2555

(ชิตโต้เจ้าแปด) หว่านน้ำตม 3 มี.ค. 2555



ระยะเริ่มออกดอกในแปลงนา ปักดำกล้าอายุ 21 วัน เมื่อ 3 มี.ค. 55



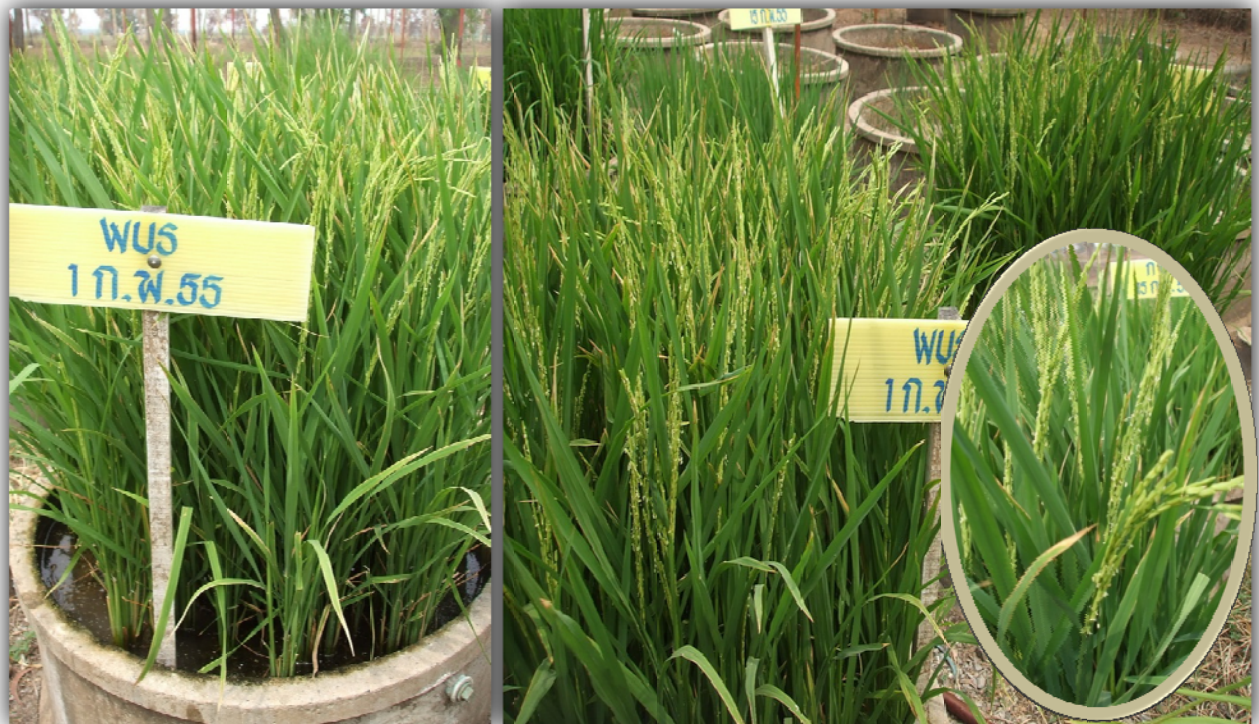
ข้าวอายุ 69 วันหลังตกกล้า หรือ 48 วันหลังปักดำ ถ่ายรูปเมื่อ 20 เม.ย. 55



ข้าวอายุ 75 วันหลังตกกล้า หรือ 54 วันหลังปักดำ ถ่ายรูปเมื่อ 26 เม.ย. 55

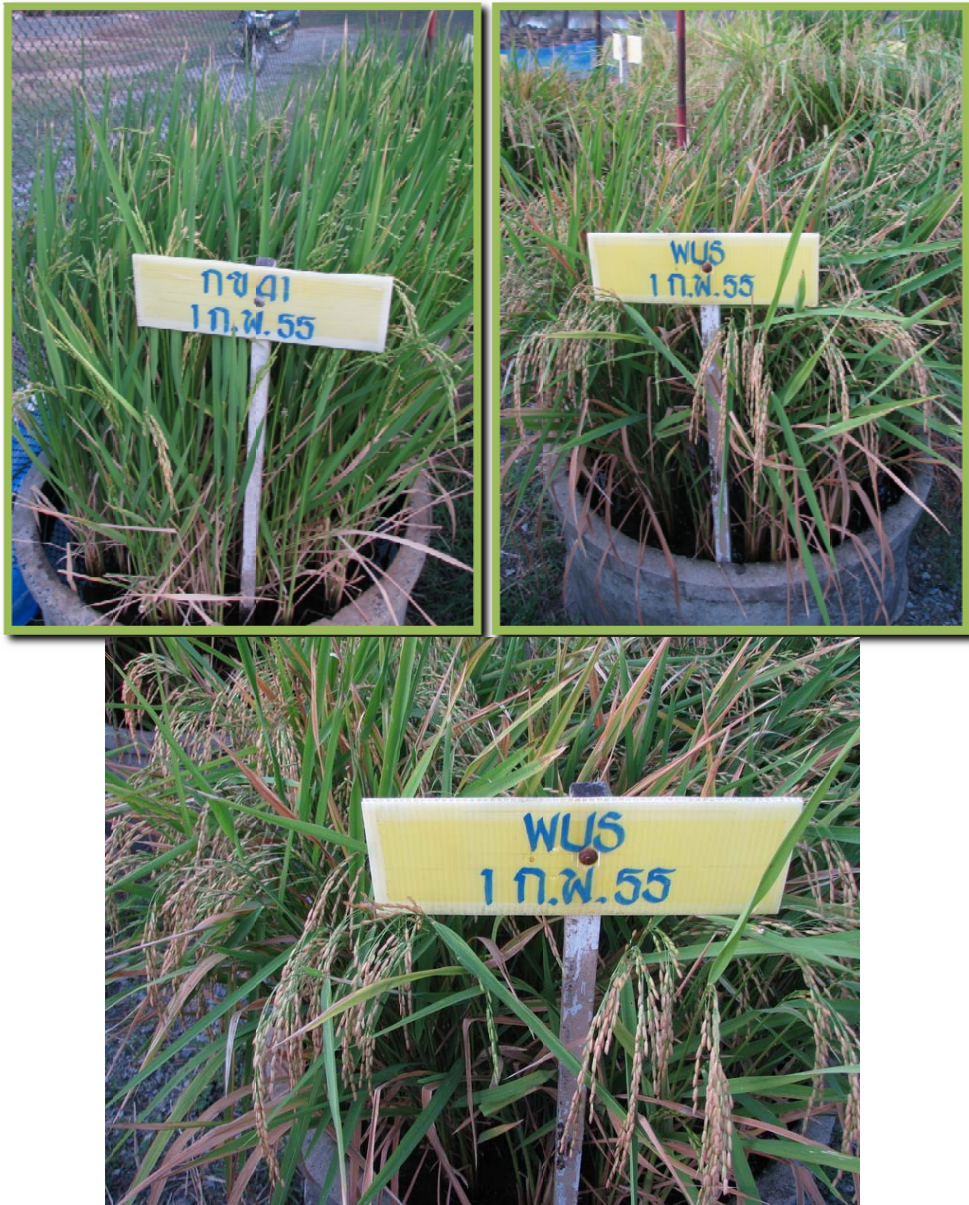


เปรียบเทียบการเจริญเติบโตในระยะออกดอกของพันธุ์ข้าวชิตโต้เจ้าแปด และ กข. 41



หวานข้าวงอกอัตรามล็ดพันธุ์ 20 กิโลกรัมต่อไร่ เมื่อ 1 ก.พ. 2555 ข้าวอายุ 60 วัน

WUS = พันธุ์ชิตโต้เจ้าแปด



ข้าวอายุ 83 วัน

ข้าวพันธุ์ชิตโต้เจ้าแปด