



ประกาศกรมวิชาการเกษตร

เรื่อง โฆษณาคำขอให้ออกหนังสือรับรองพันธุ์พืชขึ้นทะเบียน ตามพระราชบัญญัติพันธุ์พืช พ.ศ. ๒๕๑๘

ตามประกาศกระทรวงเกษตรและสหกรณ์ เรื่อง หลักเกณฑ์ วิธีการ และเงื่อนไข การออกหนังสือรับรองพันธุ์พืชขึ้นทะเบียน ตามพระราชบัญญัติพันธุ์พืช พ.ศ. ๒๕๑๘ พ.ศ. ๒๕๔๗ ได้กำหนดขั้นตอนการออกหนังสือรับรองพันธุ์พืชขึ้นทะเบียน โดยให้กรมวิชาการเกษตร ดำเนินการตรวจสอบลักษณะประจำพันธุ์เบื้องต้นของพืชที่ยื่นคำขอ นำไปตีพิมพ์ในประกาศที่กรมวิชาการเกษตร และที่ในเว็บไซต์ของกรมวิชาการเกษตร เพื่อให้บุคคลทั่วไปได้มีโอกาสทักท้วงภายใน ๓๐ วันนับแต่วันตีพิมพ์ประกาศ นั้น

บัดนี้ ได้มีผู้ยื่นคำขอให้ออกหนังสือรับรองพันธุ์พืชจำนวน ๗ พันธุ์พืช ให้เป็นพันธุ์พืชขึ้นทะเบียน ดังนี้

๑. กุหลาบพันธุ์อาร์พีเอฟ-มาเจนต้า พิงค์ (RPF-Magenta Pink)
๒. กุหลาบพันธุ์อาร์พีเอฟ-คอรอล บิวตี้ (RPF-Coral Beauty)
๓. กุหลาบพันธุ์อาร์พีเอฟ-อินทนนท์ ไพรด์ (RPF-Inthanon Pride)
๔. กุหลาบพันธุ์อาร์พีเอฟ-คริมสัน สวีต (RPF-Crimson Sweet)
๕. กุหลาบพันธุ์อาร์พีเอฟ-ลานนา บิวตี้ (RPF-Lanna Beauty)
๖. กุหลาบพันธุ์อาร์พีเอฟ-เรด การ์เน็ต (RPF-Red Garnet)
๗. บัวพันธุ์ควีนสิริกิติ์

ซึ่งกรมวิชาการเกษตรได้ตรวจสอบลักษณะประจำพันธุ์เบื้องต้นของพืชดังกล่าวเสร็จเรียบร้อยแล้ว จึงขอประกาศลักษณะประจำพันธุ์เบื้องต้นของพืชทั้ง ๗ พันธุ์พืชให้ทราบโดยทั่วกัน ปราบกฏตามเอกสารแนบท้ายประกาศนี้ และหากมีผู้ใดประสงค์จะทักท้วงหรือมีข้อพิพาทว่าคำขอให้ออกหนังสือรับรองพันธุ์พืชขึ้นทะเบียนดังกล่าวเป็นไปโดยมิชอบ ให้แจ้งที่กลุ่มวิจัยการคุ้มครองพันธุ์พืช สำนักคุ้มครองพันธุ์พืช กรมวิชาการเกษตร จตุจักร กรุงเทพมหานคร ๑๐๙๐๐ โทรศัพท์ ๐-๒๕๔๐-๗๒๑๔ ภายใน ๓๐ วัน นับตั้งแต่วันตีพิมพ์ประกาศเป็นต้นไป

ประกาศ ณ วันที่ ๒๒ ตุลาคม พ.ศ. ๒๕๕๕

ลงนาม

(นายดำรง จิระสุทัศน์)

อธิบดีกรมวิชาการเกษตร

## กุหลาบพันธุ์อาร์พีเอฟ-มาเจนต้า พิงค์ (RPF-Magenta Pink)

### ผู้ยื่นขอขึ้นทะเบียน

ชื่อ-สกุล                    มุลนิธิโครงการหลวง  
ที่อยู่                        65 หมู่ 1 ถ.สุเทพ ต.สุเทพ อ.เมือง จ.เชียงใหม่ 50200  
โทรศัพท์                    053 811 500

### แหล่งที่มาและประวัติ

กุหลาบ เป็นไม้ดอกที่มูลนิธิโครงการหลวงทำการศึกษาวิจัยด้านการปรับปรุงพันธุ์มานาน ในปี พ.ศ. 2547 ดร.วชิระ เกตุเพชร นักวิชาการไม้ดอกของมูลนิธิโครงการหลวง ได้เริ่มงานวิจัยปรับปรุงพันธุ์กุหลาบขึ้น โดยใช้พันธุ์กุหลาบที่เป็นนิยม จำนวน 28 สายพันธุ์ นำมาผสมเกสร คัดเลือก และทดสอบผลผลิตและคุณภาพที่สถานีเกษตรหลวงอินทนนท์ ต.บ้านหลวง อ.จอมทอง จ.เชียงใหม่ มีระดับความสูงจากระดับน้ำทะเล 1,200-1,380 เมตร จากระดับน้ำทะเลปานกลาง จากการปรับปรุงพันธุ์สามารถคัดเลือกกุหลาบตัดดอกที่มีศักยภาพในเชิงการค้า คือ พันธุ์อาร์พีเอฟ-มาเจนต้า พิงค์ โดยพบว่ากุหลาบสายพันธุ์นี้สามารถเจริญเติบโตได้ดีบนพื้นที่สูง ให้ดอกใหญ่ มีสีชมพูอมม่วง มีอายุปักแจกัน 12-14 วัน ซึ่งแตกต่างจากสายพันธุ์ที่มีอยู่ทั่วไป

พันธุ์อาร์พีเอฟ-มาเจนต้า พิงค์ เป็นผลงานการปรับปรุงพันธุ์ของมูลนิธิโครงการหลวง เป็นลูกผสมระหว่างพันธุ์ Tineke x Dallas

### ลักษณะประจำพันธุ์ทางพฤกษศาสตร์

**ชนิดพืช**                    ไม้ตัดดอกเป็นไม้พุ่มขนาดเล็ก ลำต้นมีหนาม ชื่อวิทยาศาสตร์ *Rosa hybrida* (L.) วงศ์ *Rosaceae*

**ราก**                        ปกตินิยมขยายพันธุ์ด้วยวิธีติดตา บนต้นตอกุหลาบป่า (*Rosa multiflora*) ที่ได้จากการปักชำ

**ใบ**                         ใบเรียงเวียนสลับ ใบประกอบแบบขนนก มีใบย่อย 5-9 ใบ ใบมีหูใบเชื่อมติดกับก้านใบทั้งสองด้าน ด้านบนเป็นมัน

**ดอก**                        ดอกเป็นดอกสมบูรณ์เพศ เป็นพืชผสมข้าม เป็นดอกเดี่ยว

**ผล/เมล็ด**                เป็นผลแบบกลุ่ม (Aggregate fruit) ประกอบด้วยผลย่อยจำนวนมากแบบ achene อยู่ในฐานรองดอกรูปถ้วย

**ลักษณะอื่น ๆ**           เป็นไม้ตัดดอกที่เหมาะสมสำหรับปลูกบนพื้นที่สูงได้ดี

**ลักษณะเด่นพิเศษ**   เป็นกุหลาบตัดดอกประเภทดอกใหญ่ ขนาดดอกตูม 3.0-3.5 เซนติเมตร มีเส้นผ่านศูนย์กลางดอกบาน 9.5-11.0 เซนติเมตร มีกลีบดอก จำนวน 55-75 กลีบ กลีบสีชมพูอมม่วง (Cerise Pink/RPN57B) มีความยาวก้าน 80-100 เซนติเมตร มีความถี่หนามปานกลาง ให้ผลผลิต 200-220 ดอก/ตรม./ปี รอบการตัด 55-60 วัน อายุปักแจกันเฉลี่ย 15-17 วัน กุหลาบดอกใหญ่ สีชมพูอมม่วง อายุปักแจกันนาน



ก.) รูปทรงดอกกุหลาบ ข.) ทดสอบอายุการตัด ค.) ระยะการบานด้านบน  
 ง.) ระยะการบานด้านข้าง จ.) ลักษณะประจำพันธุ์ ฉ.) ทดสอบการขนส่ง

กุหลาบพันธุ์อาร์พีเอฟ-มาเจนต้า พิงค์ (RPF-Magenta Pink)

## กุหลาบพันธุ์อาร์พีเอฟ-คอรอล บิวตี้ (RPF-Coral Beauty)

### ผู้ยื่นขอขึ้นทะเบียน

ชื่อ-สกุล                    มุลนิธิโครงการหลวง  
ที่อยู่                        65 หมู่ 1 ถ.สุเทพ ต.สุเทพ อ.เมือง จ.เชียงใหม่ 50200  
โทรศัพท์                    053 811 500

### แหล่งที่มาและประวัติ

กุหลาบ เป็นไม้ดอกที่มูลนิธิโครงการหลวงทำการศึกษาวิจัยด้านการปรับปรุงพันธุ์มานาน ในปี พ.ศ. 2547 ดร.วชิระ เกตุเพชร นักวิชาการไม้ดอกของมูลนิธิโครงการหลวง ได้เริ่มงานวิจัยปรับปรุงพันธุ์กุหลาบขึ้น โดยใช้พันธุ์กุหลาบที่เป็นนิยม จำนวน 28 สายพันธุ์ นำมาผสมเกสร คัดเลือก และทดสอบผลผลิต และคุณภาพที่สถานีเกษตรหลวงอินทนนท์ ต.บ้านหลวง อ.จอมทอง จ.เชียงใหม่ มีระดับความสูงจากระดับน้ำทะเล 1,200-1,380 เมตร จากระดับน้ำทะเลปานกลาง จากการปรับปรุงพันธุ์สามารถคัดเลือกกุหลาบตัดดอกที่มีศักยภาพในเชิงการค้า คือ พันธุ์อาร์พีเอฟ-คอรอล บิวตี้ โดยพบว่ากุหลาบสายพันธุ์นี้สามารถเจริญเติบโตได้ดีบนพื้นที่สูง ให้อายุยืน มีสีชมพูแอฟริคอต มีอายุปักแจกัน 9-11 วัน

พันธุ์อาร์พีเอฟ-คอรอล บิวตี้ เป็นผลงานการปรับปรุงพันธุ์ของมูลนิธิโครงการหลวง เป็นลูกผสมระหว่างพันธุ์ Nobless x Dallas

### ลักษณะประจำพันธุ์ทางพฤกษศาสตร์

ชนิดพืช	ไม้พุ่มขนาดเล็ก ลำต้นมีหนาม ชื่อวิทยาศาสตร์ <i>Rosa hybrida</i> (L.) วงศ์ <i>Rosaceae</i>
ราก	ปกตินิยมขยายพันธุ์ด้วยวิธีติดตา บนต้นตอกกุหลาบป่า ( <i>Rosa multiflora</i> ) ที่ได้จากการปักชำ
ใบ	ใบเรียงเวียนสลับ ใบประกอบแบบขนนก มีใบย่อย 5-9 ใบ ใบมีหูใบเชื่อมติดกับก้านใบทั้งสองด้าน ด้านบนเป็นมัน
ดอก	ดอกเป็นดอกสมบูรณ์เพศ เป็นพืชผสมข้าม เป็นดอกเดี่ยว
ผล/เมล็ด	เป็นผลแบบกลุ่ม (Aggregate fruit) ประกอบด้วยผลย่อยจำนวนมากแบบ achene อยู่ในฐานรองดอกรูปถ้วย
ลักษณะอื่น ๆ	เป็นไม้ตัดดอกที่เหมาะสมสำหรับปลูกบนพื้นที่สูงได้ดี
ลักษณะเด่นพิเศษ	เป็นกุหลาบตัดดอกประเภทดอกใหญ่ ขนาดดอกตูม 3.5-4.0 เซนติเมตร มีเส้นผ่านศูนย์กลางดอกบาน 12.0-15.0 เซนติเมตร มีกลีบดอก จำนวน 70-80 กลีบ กลีบสีชมพูแอฟริคอต (Coral pink /R41C) มีมีความยาวก้าน 80-90 เซนติเมตร มีความถี่หนามปานกลาง ให้ผลผลิต 200-220 ดอก/ตรม./ปี (ซับเสเรต) และ 180-200 ดอก/ตรม./ปี (ลงดิน) รอบการตัด 50-60 วัน อายุปักแจกันเฉลี่ย 9-11 วัน กุหลาบดอกขนาดใหญ่สีชมพูแอฟริคอต มีจำนวนกลีบมาก ปลูกได้ดีทั้งซับเสเรตและลงดิน



ก.) รูปทรงดอกกุหลาบ      ข.) การปลูกลงดิน      ค.) การปลูกในซบเสรท

กุหลาบพันธุ์อาร์พีเอฟ-คอรอล บิวตี้ (RPF-Coral Beauty)

## กุหลาบพันธุ์อาร์พีเอฟ-อินทนนท์ ไพร์ด (RPF-Inthanon Pride)

### ผู้ยื่นขอขึ้นทะเบียน

ชื่อ-สกุล                      มุลนิธิโครงการหลวง  
ที่อยู่                            65 หมู่ 1 ถ.สุเทพ ต.สุเทพ อ.เมือง จ.เชียงใหม่ 50200  
โทรศัพท์                      053 811 500

### แหล่งที่มาและประวัติ

กุหลาบ เป็นไม้ดอกที่มูลนิธิโครงการหลวงทำการศึกษาวิจัยด้านการปรับปรุงพันธุ์มานาน ในปี พ.ศ. 2547 ดร.วชิระ เกตุเพชร นักวิชาการไม้ดอกของมูลนิธิโครงการหลวง ได้เริ่มงานวิจัยปรับปรุงพันธุ์กุหลาบขึ้น โดยใช้พันธุ์กุหลาบที่เป็นนิยม จำนวน 28 สายพันธุ์ นำมาผสมเกสร คัดเลือก และทดสอบผลผลิตและคุณภาพที่สถานีเกษตรหลวงอินทนนท์ ต.บ้านหลวง อ.จอมทอง จ.เชียงใหม่ มีระดับความสูงจากระดับน้ำทะเล 1,200-1,380 เมตร จากระดับน้ำทะเลปานกลาง จากการปรับปรุงพันธุ์สามารถคัดเลือกกุหลาบประดับที่มีศักยภาพในเชิงการค้า คือ พันธุ์อาร์พีเอฟ-อินทนนท์ ไพร์ด โดยพบว่ากุหลาบสายพันธุ์นี้สามารถเจริญเติบโตได้ดีบนพื้นที่สูง ให้ดอกใหญ่ มีสีขาวครีมอมชมพู มีทรงดอกสวยงามเหมาะต่อการปลูกประดับ

พันธุ์อาร์พีเอฟ-อินทนนท์ ไพร์ด เป็นผลงานการปรับปรุงพันธุ์ของมูลนิธิโครงการหลวง เป็นลูกผสมระหว่างพันธุ์ Nobless X Dallas

### ลักษณะประจำพันธุ์ทางพฤกษศาสตร์

- ชนิดพืช**                      เป็นไม้พุ่มขนาดเล็ก ลำต้นมีหนาม ชื่อวิทยาศาสตร์ *Rosa hybrida* (L.) วงศ์ *Rosaceae*
- ราก**                            ปกตินิยมขยายพันธุ์ด้วยวิธีติดตา บนต้นตอกุหลาบป่า (*Rosa multiflora*) ที่ได้จากการปักชำ
- ใบ**                              ใบเรียงเวียนสลับ ใบประกอบแบบขนนก มีใบย่อย 5-9 ใบ ใบมีหูใบเชื่อมติดกับก้านใบทั้งสองด้าน ด้านบนเป็นมัน
- ดอก**                            ดอกเป็นดอกสมบูรณ์เพศ เป็นพืชผสมข้าม เป็นดอกเดี่ยว
- ผล/เมล็ด**                    เป็นผลแบบกลุ่ม (Aggregate fruit) ประกอบด้วยผลย่อยจำนวนมากแบบ achene อยู่ในฐานรองดอกรูปถ้วย
- ลักษณะอื่น ๆ**              เป็นกุหลาบประดับที่เหมาะสมสำหรับปลูกบนพื้นที่สูงได้ดี
- ลักษณะเด่นพิเศษ**      เป็นกุหลาบประดับสวนดอกใหญ่ ขนาดดอกตูม 3.0-4.0 เซนติเมตร มีเส้นผ่านศูนย์กลางดอกบาน 12.0-14.0 เซนติเมตร มีกลีบดอก จำนวน 30-40 กลีบ กลีบสีขาวครีม (creamy pale pink/O159C) มีความยาวก้าน 90-110 เซนติเมตร มีความถี่หนามปานกลาง ให้ผลผลิต 200-220 ดอก/ตรม./ปี รอบการตัด 50-60 วัน เหมาะกับการใช้ประดับสวนกุหลาบประดับ มีการจัดเรียงตัวของกลีบสวยงาม สีสาวครีมอมชมพู



ก.) รูปทรงดอกกุหลาบ

ข.) ลักษณะการบาน

ค.) แปลงปลูกทดสอบ

กุหลาบพันธุ์อาร์พีเอฟ-อินทนนท์ ไพร์ด (RPF-Inthanon Pride)

## กุหลาบพันธุ์อาร์พีเอฟ-คริมสัน สวีต (RPF-Crimson Sweet)

### ผู้ยื่นขอขึ้นทะเบียน

ชื่อ-สกุล	มูลนิธิโครงการหลวง
ที่อยู่	65 หมู่ 1 ถ.สุเทพ ต.สุเทพ อ.เมือง จ.เชียงใหม่ 50200
โทรศัพท์	053 811 500

### แหล่งที่มาและประวัติ

กุหลาบ เป็นไม้ดอกที่มูลนิธิโครงการหลวงทำการศึกษาวิจัยด้านการปรับปรุงพันธุ์มานาน ในปี พ.ศ. 2547 ดร.วชิระ เกตุเพชร นักวิชาการไม้ดอกของมูลนิธิโครงการหลวง ได้เริ่มงานวิจัยปรับปรุงพันธุ์กุหลาบขึ้น โดยใช้พันธุ์กุหลาบที่เป็นนิยม จำนวน 28 สายพันธุ์ นำมาผสมเกสร คัดเลือก และทดสอบผลผลิตและคุณภาพ ที่สถานีเกษตรหลวงอินทนนท์ ต.บ้านหลวง อ.จอมทอง จ.เชียงใหม่ มีระดับความสูงจากระดับน้ำทะเล 1,200-1,380 เมตร จากระดับน้ำทะเลปานกลาง จากการปรับปรุงพันธุ์สามารถคัดเลือกกุหลาบประดับที่มีศักยภาพในเชิงการค้า คือ พันธุ์อาร์พีเอฟ-คริมสัน สวีต โดยพบว่ากุหลาบสายพันธุ์นี้สามารถเจริญเติบโตได้ดีบนพื้นที่สูง มีดอกใหญ่ สีชมพูบานเย็น ให้ดอกดก ให้ดอกแต่ละรอบเร็ว เหมาะสำหรับปลูกประดับ

พันธุ์อาร์พีเอฟ-คริมสัน สวีต เป็นผลงานการปรับปรุงพันธุ์ของมูลนิธิโครงการหลวง เป็นลูกผสมระหว่างพันธุ์ Diplomat X Dallas

### ลักษณะประจำพันธุ์ทางพฤกษศาสตร์

ชนิดพืช	เป็นไม้พุ่มขนาดเล็ก ลำต้นมีหนาม ชื่อวิทยาศาสตร์ <i>Rosa hybrida</i> (L.) วงศ์ <i>Rosaceae</i>
ราก	ปกตินิยมขยายพันธุ์ด้วยวิธีติดตา บนต้นตอกุหลาบป่า ( <i>Rosa multiflora</i> ) ที่ได้จากการปักชำ
ใบ	ใบเรียงเวียนสลับ ใบประกอบแบบขนนก มีใบย่อย 5-9 ใบ ใบมีหูใบเชื่อมติดกับก้านใบทั้งสองด้าน ด้านบนเป็นมัน
ดอก	ดอกเป็นดอกสมบูรณ์เพศ เป็นพืชผสมข้าม เป็นดอกเดี่ยว
ผล/เมล็ด	เป็นผลแบบกลุ่ม (Aggregate fruit) ประกอบด้วยผลย่อยจำนวนมากแบบ achene อยู่ในฐานรองดอกรูปถ้วย
ลักษณะอื่น ๆ	เป็นไม้ประดับที่เหมาะสมสำหรับปลูกบนพื้นที่สูงได้ดี
ลักษณะเด่นพิเศษ	เป็นกุหลาบตัดดอกประเภทดอกใหญ่มาก (Exhibition type) ขนาดดอกตูม 3.0-4.0 เซนติเมตร มีเส้นผ่านศูนย์กลางดอกบาน 11.0-13.0 เซนติเมตร มีกลีบดอก จำนวน 50-75 กลีบ กลีบสีชมพูบานเย็น (crimson pink/RN57A) ดอกมีกลิ่นหอมอ่อน ๆ มีความยาวก้าน 80-95 เซนติเมตร มีความถี่หนามปานกลาง ให้ผลผลิต 220-240 ดอก/ตรม./ปี รอบการตัด 45-65 วัน เหมาะกับการใช้ประดับสวน กุหลาบประดับมีดอกใหญ่มาก จำนวนกลีบมาก รอบการตัดสั้น ใบมัน





ก.) ลักษณะดอกกุหลาบ

ข.) ดอกเดี่ยว

ค.) ลักษณะทางพฤกษศาสตร์

ง.) ระยะการบานของดอก

จ.) ดอกกุหลาบในแปลง

กุหลาบพันธุ์อาร์พีเอฟ-ครimson สวีต (RPF-Crimson Sweet)

## กุหลาบพันธุ์อาร์พีเอฟ-ลานนา บิวตี้ (RPF-Lanna Beauty)

### ผู้ยื่นขอขึ้นทะเบียน

ชื่อ-สกุล                    มุลนิธิโครงการหลวง  
ที่อยู่                        65 หมู่ 1 ถ.สุเทพ ต.สุเทพ อ.เมือง จ.เชียงใหม่ 50200  
โทรศัพท์                    053 811 500

### แหล่งที่มาและประวัติ

กุหลาบ เป็นไม้ดอกที่มูลนิธิโครงการหลวงทำการศึกษาวิจัยด้านการปรับปรุงพันธุ์มานาน ในปี พ.ศ. 2547 ดร.วชิระ เกตุเพชร นักวิชาการไม้ดอกของมูลนิธิโครงการหลวง ได้เริ่มงานวิจัยปรับปรุงพันธุ์กุหลาบขึ้น โดยใช้พันธุ์กุหลาบที่เป็นนิยม จำนวน 28 สายพันธุ์ นำมาผสมเกสร คัดเลือก และทดสอบผลผลิต และคุณภาพที่สถานีเกษตรหลวงอินทนนท์ ต.บ้านหลวง อ.จอมทอง จ.เชียงใหม่ มีระดับความสูงจากระดับน้ำทะเล 1,200-1,380 เมตร จากระดับน้ำทะเลปานกลาง จากการปรับปรุงพันธุ์สามารถคัดเลือกกุหลาบตัดดอกที่มีศักยภาพในเชิงการค้า คือ พันธุ์อาร์พีเอฟ-ลานนา บิวตี้ โดยพบว่ากุหลาบสายพันธุ์นี้สามารถเจริญเติบโตได้ดีบนพื้นที่สูง ให้ดอกใหญ่ มีสีขาวขลิบชมพู ใบมัน มีอายุปักแจกัน 10-13 วัน

พันธุ์อาร์พีเอฟ-ลานนา บิวตี้ เป็นผลงานการปรับปรุงพันธุ์ของมูลนิธิโครงการหลวง เป็นลูกผสมระหว่างพันธุ์ Nobless X Dallas

### ลักษณะประจำพันธุ์ทางพฤกษศาสตร์

**ชนิดพืช**                    เป็นไม้พุ่มขนาดเล็ก ลำต้นมีหนาม ชื่อวิทยาศาสตร์ *Rosa hybrida* (L.) วงศ์ *Rosaceae*

**ราก**                        ปกตินิยมขยายพันธุ์ด้วยวิธีติดตา บนต้นตอกกุหลาบป่า (*Rosa multiflora*) ที่ได้จากการปักชำ

**ใบ**                         ใบเรียงเวียนสลับ ใบประกอบแบบขนนก มีใบย่อย 5-9 ใบ ใบมีหูใบเชื่อมติดกับก้านใบทั้งสองด้าน ด้านบนเป็นมัน

**ดอก**                        ดอกเป็นดอกสมบูรณ์เพศ เป็นพืชผสมข้าม เป็นดอกเดี่ยว

**ผล/เมล็ด**                เป็นผลแบบกลุ่ม (Aggregate fruit) ประกอบด้วยผลย่อยจำนวนมากแบบ achene อยู่ในฐานรองดอกรูปถ้วย

**ลักษณะอื่น ๆ**            เป็นไม้ตัดดอกที่เหมาะสมสำหรับปลูกบนพื้นที่สูงได้ดี

**ลักษณะเด่นพิเศษ**    เป็นกุหลาบตัดดอกประเภทดอกใหญ่ ขนาดดอกตูม 3.0-4.0 เซนติเมตร มีเส้นผ่านศูนย์กลางดอกบาน 11.0-13.0 เซนติเมตร มีกลีบดอก จำนวน 35-50 กลีบ กลีบสีขาวขลิบชมพู (White blend/pink/W155A/R38D) มีความยาวก้าน 80-95 เซนติเมตร มีความถี่หนามปานกลาง ให้ผลผลิต 220-240 ดอก/ตรม./ปี รอบการตัด 48-77 วัน อายุปักแจกันเฉลี่ย 10-13 วัน

กุหลาบตัดดอกสีขาวขลิบชมพู ใบเขียวเข้มเป็นมัน ก้านยาว



ก.)

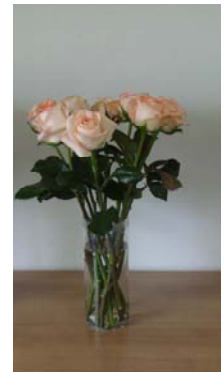


ข.)

ค.)



บรรจุแบบแห้ง



บรรจุแบบเปียก

ก.) ลักษณะดอกกุหลาบ

ข.) ดอกกุหลาบในแปลง

ค.) การทดสอบการขนส่ง

กุหลาบพันธุ์อาร์พีเอฟ-ลานนา บิวตี้ (RPF-Lanna Beauty)

## กุหลาบพันธุ์อาร์พีเอฟ-เรด การ์เน็ต (RPF-Red Garnet)

### ผู้ยื่นขอขึ้นทะเบียน

ชื่อ-สกุล                    มุลนิธิโครงการหลวง  
ที่อยู่                        65 หมู่ 1 ถ.สุเทพ ต.สุเทพ อ.เมือง จ.เชียงใหม่ 50200  
โทรศัพท์                    053 811 500

### แหล่งที่มาและประวัติ

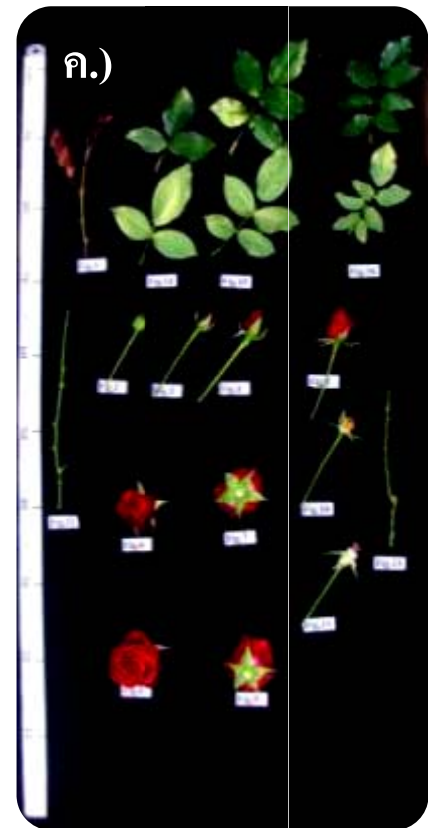
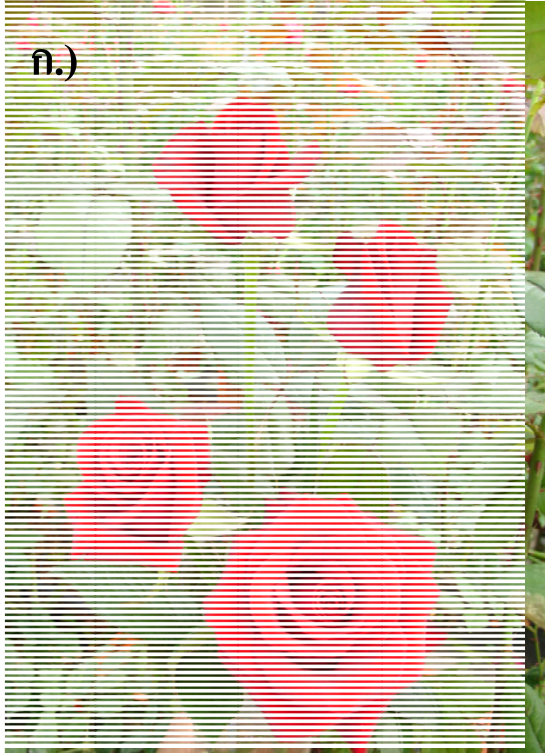
กุหลาบ เป็นไม้ตัดดอกที่มูลนิธิโครงการหลวงทำการศึกษาวิจัยด้านการปรับปรุงพันธุ์มานาน ในปี พ.ศ. 2547 ดร.วชิระ เกตุเพชร นักวิชาการไม้ผลของมูลนิธิโครงการหลวง ได้เริ่มงานวิจัยปรับปรุงพันธุ์กุหลาบขึ้น โดยใช้พันธุ์กุหลาบที่เป็นนิยม จำนวน 28 สายพันธุ์ นำมาผสมเกสร คัดเลือก และทดสอบผลผลิตและคุณภาพที่สถานีเกษตรหลวงอินทนนท์ ต.บ้านหลวง อ.จอมทอง จ.เชียงใหม่ มีระดับความสูงจากระดับน้ำทะเล 1,200-1,380 เมตร จากระดับน้ำทะเลปานกลาง จากการปรับปรุงพันธุ์สามารถคัดเลือกกุหลาบตัดดอกที่มีศักยภาพในเชิงการค้า คือ พันธุ์อาร์พีเอฟ-เรด การ์เน็ต โดยพบว่ากุหลาบสายพันธุ์นี้สามารถเจริญเติบโตได้ดีบนพื้นที่สูง ให้ดอกใหญ่ มีรูปแบบทรงดอกซ้อนไปมา มีสีแดงมีอายุปักแจกันยาว 14-16 วัน ซึ่งแตกต่างจากสายพันธุ์ที่มีอยู่ทั่วไป

พันธุ์อาร์พีเอฟ-เรด การ์เน็ต เป็นผลงานการปรับปรุงพันธุ์ของมูลนิธิโครงการหลวง เป็นลูกผสมระหว่างพันธุ์ Black Magic x Dallas

### ลักษณะประจำพันธุ์ทางพฤกษศาสตร์

ชนิดพืช	ไม้ตัดดอกเป็นไม้พุ่มขนาดเล็ก ลำต้นมีหนาม ชื่อวิทยาศาสตร์ <i>Rosa hybrida</i> (L.) วงศ์ <i>Rosaceae</i>
ราก	ปกตินิยมขยายพันธุ์ด้วยวิธีติดตา บนต้นตอกุหลาบป่า ( <i>Rosa multiflora</i> ) ที่ได้จากการปักชำ
ใบ	ใบเรียงเวียนสลับ ใบประกอบแบบขนนก มีใบย่อย 5-9 ใบ ใบมีหูใบเชื่อมติดกับก้านใบทั้งสองด้าน ด้านบนเป็นมัน
ดอก	ดอกเป็นดอกสมบูรณ์เพศ เป็นพืชผสมข้าม เป็นดอกเดี่ยว
ผล/เมล็ด	เป็นผลแบบกลุ่ม (Aggregate fruit) ประกอบด้วยผลย่อยจำนวนมากแบบ achene อยู่ในฐานรองดอกรูปถ้วย
ลักษณะอื่น ๆ	เป็นไม้ตัดดอกที่เหมาะสมสำหรับปลูกบนพื้นที่สูงได้ดี
ลักษณะเด่นพิเศษ	เป็นกุหลาบตัดดอกประเภทดอกใหญ่ ขนาดดอกตูม 4.5-5.0 เซนติเมตร มีเส้นผ่านศูนย์กลางดอกบาน 9.5-11.0 เซนติเมตร มีกลีบดอก จำนวน 30-35 กลีบ กลีบสีแดงกำมะหยี่ ที่มีการจัดเรียงตัวของกลีบดอกสวยงาม (dark currant red velvet /R46A) มี

ความยาวก้าน 100-120 เซนติเมตร มีความถี่หนามปานกลาง ให้ผลผลิต 200-220 ดอก/  
ตรม./ปี รอบการตัด 65-70 วัน อายุปักแจกันเฉลี่ย 14-16 วัน  
กุหลาบตัดดอกดอกใหญ่ สีแดงกำมะหยี่ที่มีการจัดเรียงตัวของกลีบสวยงาม มีอายุปัก  
แจกันยาวนาน และก้านดอกยาวมาก



ก.) ลักษณะดอกกุหลาบ

ข.) ทดสอบอายุปักแจกัน

ค.) ลักษณะประจำพันธุ์

ง.) ระยะการบานของดอก

กุหลาบพันธุ์อาร์พีเอฟ-เรด การ์เน็ต (RPF-Red Garnet)

## บัวพันธุ์ควีนสิริกิติ์

### ผู้ยื่นขอขึ้นทะเบียน

ชื่อ-สกุล นายไพรัตน์ ทรงพาริช  
 ที่อยู่ 129/106 หมู่ 3 หมู่บ้านเพอร์เฟกเพลส ซ.ไทรมา ถ.รัตนานิเบศร์ ต.บางรักน้อย อ.เมือง  
 จ.นนทบุรี 11000  
 โทรศัพท์ 089 980 0646

### แหล่งที่มาและประวัติ

ในปี พ.ศ. 2541-2546 ดำเนินการปลูก คัดเลือกพันธุ์ และผสมพันธุ์บัว ผลจากการดำเนินการดังกล่าวในปี พ.ศ. 2546-2549 ได้บัวลูกผสมชื่อ สุปราณีพิงค์ (*Nymphaea* ‘Supraee Pink’) และในช่วงดังกล่าวได้นำบัวนางกวักฟ้า (*N.* ‘Nangkwaq Fah’ สกุลย่อย *Brachyceras* (บัวสายเขตร้อน)) เป็นต้นพ่อแม่ผสมกับบัวสุปราณีพิงค์ (สกุลย่อย *Nymphaea* (บัวสายเขตอบอุ่น)) ซึ่งใช้เป็นต้นแม่ ในปี 2550 ได้ลูกผสมข้ามสกุลย่อย (Intersubgeneric Hybrid) ชื่อ สยามบลูฮาร์ดีดี (*N.* ‘Siam Blue Hardy’) ซึ่งเป็นบัวสายเขตอบอุ่นสีน้ำเงินต้นแรกของโลก

จากผลความสำเร็จของบัวสยามบลูฮาร์ดีดี ได้ดำเนินการต่อยอด ใน พ.ศ. 2551-2554 ได้ผสมพันธุ์ข้ามสกุลย่อย โดยใช้บัวสายเขตอบอุ่นพันธุ์เพอร์รี่ไฟโรโพล (*N.* ‘Perry’s Fire Opal’) ของสหรัฐอเมริกาเป็นต้นแม่ และใช้บัวสายเขตร้อนพันธุ์นางกวักฟ้าของไทยเป็นต้นพ่อ ได้ลูกผสมรหัส P.393-2 ที่มีลักษณะส่วนใหญ่เป็นของบัวสายเขตอบอุ่น โดยกลีบดอกมี 2 สี คือส่วนปลายกลีบดอกมีสีม่วง โคนกลีบดอกมีสีขาว สีดอกของบัวลูกผสมมีสีม่วง ถือได้ว่าเป็น “สีใหม่” ที่ยังไม่เคยปรากฏมาก่อนในบัวสายเขตอบอุ่นนำไปตรวจสอบเครื่องหมายโมเลกุลเพื่อพิสูจน์ความเป็นลูกผสม ณ ภาควิชาพันธุศาสตร์ คณะวิทยาศาสตร์ มหาวิทยาลัยเกษตรศาสตร์ สามารถยืนยันได้ว่า P.393-2 เป็นลูกผสมของแม่-พ่อชุดดังกล่าว

เพื่อเป็นการเทิดพระเกียรติเนื่องในโอกาสวันเฉลิมพระชนมพรรษา สมเด็จพระนางเจ้าสิริกิติ์ พระบรมราชินีนาถ มีพระชนมายุครบ 80 พรรษา วันที่ 12 สิงหาคม 2555 และในโอกาสที่พระองค์ทรงได้รับการยกย่องเป็น “พระมารดาแห่งการคุ้มครองความหลากหลายทางชีวภาพ” (Mother of Biodiversity Conservation) จากรัฐบาลไทยในปี พ.ศ. 2553 ที่สมัชชาองค์การสหประชาชาติได้ประกาศให้ปี พ.ศ. 2553 เป็นปีสากลแห่งความหลากหลายทางชีวภาพ ทางสมาคมพฤกษศาสตร์ในพระบรมราชินูปถัมภ์ได้ขอพระราชทานพระราชนุญาต จากสมเด็จพระนางเจ้าสิริกิติ์ พระบรมราชินีนาถ พระราชทานนามให้บัวลูกผสมพันธุ์ใหม่ ซึ่งนายไพรัตน์ ทรงพาริช ได้ทำการผสมพันธุ์บัวขึ้นมาใหม่ มีลักษณะงดงามแตกต่างจากพันธุ์อื่น ๆ และได้ทำการทดลองจนมีลักษณะคงที่ โดยทางราชเลขานุการในพระองค์สมเด็จพระบรมราชินีนาถ ได้นำความกราบบังคมทูลทราบฝ่าละอองธุลีพระบาท และทรงพระกรุณาโปรดเกล้าฯ พระราชทานพระราชนุญาตให้ใช้ชื่อบัวว่า “ควีนสิริกิติ์”

### ลักษณะประจำพันธุ์ทางพฤกษศาสตร์

- ประเภท** พืชน้ำ วงศ์ Nymphaeaceae ชื่อวิทยาศาสตร์ *Nymphaea* 'Queen Sirikit' แม่ - พ่อ พันธุ์ *N.* 'Perry's Fire Opal' x *N.* 'Nangkwaug Fah' (ภาพที่ 1)
- ดอก** ดอกชูเหนือน้ำ (ภาพที่ 2) รูปร่างดอกตูมเป็นรูปรี (Elliptic) (ภาพที่ 3) ดอกบานเป็นรูปถ้วย (Cup shape) (ภาพที่ 4) ดอกบาน 3- 4 วัน มีขนาดเส้นผ่าศูนย์กลาง 10 เซนติเมตร สีดอก ส่วนปลายกลีบดอกมีสีม่วง ส่วนโคนมีสีขาว กลีบเลี้ยงมีสีขาวอมเขียว ดอกมีกลีบเลี้ยง 4 กลีบ และกลีบดอก 24 กลีบ พนังของคาร์เพลในรังไข่เชื่อมติดกันแบบ Syncarpous (ภาพที่ 5) เกสรเพศผู้สีเหลืองส่วนปลายเกสรมีสีม่วง (ภาพที่ 2 และ 4)
- ใบ** มีลักษณะค่อนข้างกลม กว้าง 17.5 เซนติเมตร ยาว 18.5 เซนติเมตร ขอบใบเรียบปลายใบมน หูใบปิด (บางครั้งหูใบชนกันแล้วยกตัวขึ้น) ใบด้านบนมีสีเขียว ด้านล่างสีม่วง (ภาพที่ 6-7) ก้านใบ ก้านดอก มีสีเขียว และมีขน (ภาพที่ 3)
- ลำต้นใต้ดิน** เป็นแบบเหง้า เจริญเติบโตตามแนวนอน (ภาพที่ 8)
- การขยายพันธุ์** ด้วยหน่อ



ภาพที่ 1 แม่ พ่อ และลูกผสม



ภาพที่ 2 ดอกชูเหนือน้ำ



ภาพที่ 3 รูปร่างดอกตูมเป็นรูปรี (Elliptic)



ภาพที่ 4 ดอกบานเป็นรูปถ้วย (Cup shape)



ภาพที่ 5 ผนังของคาร์เพลในรังไข่เชื่อมติดกันแบบ Syncarpous





ภาพที่ 6 ลักษณะใบ



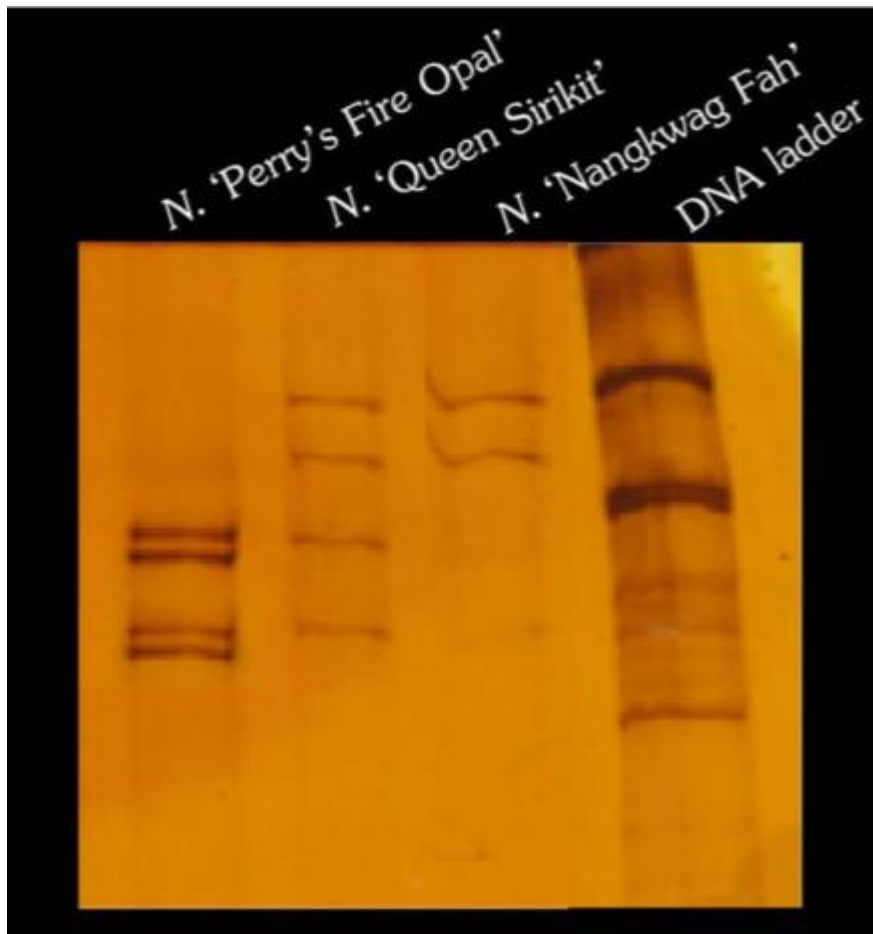
ภาพที่ 7 สีใบ



ภาพที่ 8 ลำต้นใต้ดิน

### การตรวจสอบลักษณะทางพันธุกรรม

นำกลีบดอกของพ่อ แม่ และบัว “ควีนสิริกิติ์” ไปสกัดดีเอ็นเอ และตรวจสอบความเป็นลูกผสมที่ห้องปฏิบัติการพันธุศาสตร์โมเลกุลพืช ภาควิชาพันธุศาสตร์ คณะวิทยาศาสตร์ มหาวิทยาลัยเกษตรศาสตร์ ดำเนินการโดย ผศ. ดร.วิภา หงส์ตระกูล และจิรภา ดาทอง โดยใช้เครื่องหมายดีเอ็นเอชนิด SSCP marker ที่จำเพาะกับยีน *pistillata* พบว่าแม่ (เพอร์รี่ไฟร์โอปอล) มี จีโนไทป์ (genotype) เป็น heterozygote ส่วนพ่อ (นางกวักฟ้า) มี จีโนไทป์ เป็น homozygote ลูกผสมคือบัว “ควีนสิริกิติ์” ได้รูปแบบของยีนจากแม่และพ่อ (ภาพที่ 9) รูปแบบลายพิมพ์ดีเอ็นเอดังกล่าว ทำให้สามารถยืนยันได้ว่า บัว “ควีนสิริกิติ์” เป็นลูกผสมของแม่-พ่อชุดนี้



ภาพที่ 9 การตรวจสอบความเป็นลูกผสมของบัว “ควีนสิริกิติ์” ซึ่งมี *N. Perry's Fire Opal* เป็นแม่ และ *N. Nangkwag Fah* เป็นพ่อ โดยใช้ SSCP marker ที่จำเพาะกับยีน *pistillata*

บัวพันธุ์ควีนสิริกิติ์