



ประกาศกรมวิชาการเกษตร

เรื่อง โฆษณาคำขอให้ออกหนังสือรับรองพันธุ์พืชขึ้นทะเบียน ตามพระราชบัญญัติพันธุ์พืช พ.ศ. ๒๕๑๘

ตามประกาศกระทรวงเกษตรและสหกรณ์ เรื่อง หลักเกณฑ์ วิธีการ และเงื่อนไข การออกหนังสือรับรองพันธุ์พืชขึ้นทะเบียน ตามพระราชบัญญัติพันธุ์พืช พ.ศ. ๒๕๑๘ พ.ศ. ๒๕๔๗ ได้กำหนดขั้นตอนการออกหนังสือรับรองพันธุ์พืชขึ้นทะเบียน โดยให้กรมวิชาการเกษตร ดำเนินการตรวจสอบลักษณะประจำพันธุ์เบื้องต้นของพืชที่ยื่นคำขอ นำไปตีพิมพ์ในประกาศที่กรมวิชาการเกษตร และที่ในเว็บไซต์ของกรมวิชาการเกษตร เพื่อให้บุคคลทั่วไปได้มีโอกาสทักท้วงภายใน ๓๐ วันนับแต่วันตีพิมพ์ประกาศ นั้น

บัดนี้ ได้มีผู้มายื่นคำขอให้ออกหนังสือรับรองพันธุ์พืชจำนวน ๗ พันธุ์พืช ให้เป็นพันธุ์พืชขึ้นทะเบียน ดังนี้

๑. ทุเรียนพันธุ์จันทบุรี ๑
๒. ทุเรียนพันธุ์จันทบุรี ๒
๓. ทุเรียนพันธุ์จันทบุรี ๓
๔. ทุเรียนพันธุ์ลูกผสมจันทบุรี ๘๔-๔
๕. ทุเรียนพันธุ์ลูกผสมจันทบุรี ๘๔-๕
๖. ทุเรียนพันธุ์ลูกผสมจันทบุรี ๘๔-๖
๗. ข้าวฟ่างพันธุ์ UT1658 หรือ สุพรรณบุรี ๒

ซึ่งกรมวิชาการเกษตรได้ตรวจสอบลักษณะประจำพันธุ์เบื้องต้นของพืชดังกล่าวเสร็จเรียบร้อยแล้ว จึงขอประกาศลักษณะประจำพันธุ์เบื้องต้นของพืชทั้ง ๗ พันธุ์พืชให้ทราบโดยทั่วกัน ปรากฏตามเอกสารแนบท้ายประกาศนี้ และหากมีผู้ใดประสงค์จะทักท้วงหรือมีข้อพิสูจนว่าการยื่นคำขอให้ออกหนังสือรับรองพันธุ์พืชขึ้นทะเบียนดังกล่าวเป็นไปโดยมิชอบ ให้แจ้งที่กลุ่มวิจัยการคุ้มครองพันธุ์พืช สำนักคุ้มครองพันธุ์พืช กรมวิชาการเกษตร จตุจักร กรุงเทพมหานคร ๑๐๙๐๐ โทรศัพท์ ๐-๒๙๔๐-๗๒๑๔ ภายใน ๓๐ วัน นับตั้งแต่วันที่ตีพิมพ์ประกาศเป็นต้นไป

ประกาศ ณ วันที่ ๑๔ มีนาคม พ.ศ. ๒๕๕๖

ลงนาม

(นายดำรงค์ จิระสุทัศน์)

อธิบดีกรมวิชาการเกษตร

ทุเรียนพันธุ์จันทบุรี 1

ผู้ยื่นขอขึ้นทะเบียน

ชื่อ-สกุล กรมวิชาการเกษตร
ที่อยู่ เลขที่ 50 ถ.พหลโยธิน แขวงลาดยาว เขตจตุจักร กรุงเทพฯ 10900
โทรศัพท์ 02 579 0151

แหล่งที่มาและประวัติ

ทุเรียนพันธุ์จันทบุรี 1 หรือสายพันธุ์ ICN x M 5-1-1 เป็นทุเรียนลูกผสมที่เกิดจากการผสมพันธุ์ระหว่างพันธุ์แม่ คือ ชะนี และพันธุ์พ่อ คือ หมอนทอง ดำเนินการปรับปรุงพันธุ์ภายใต้โครงการผสมพันธุ์เพื่อผลิตทุเรียนลูกผสม ของกรมวิชาการเกษตร ระยะเวลาดำเนินการตั้งแต่ปี 2529-2544 ดังนี้

ศึกษาและผสมข้ามพันธุ์ทุเรียนเพื่อผลิตทุเรียนลูกผสมในอนาคต ซึ่งดำเนินการระหว่างเดือน ธันวาคม พ.ศ. 2528-กันยายน พ.ศ. 2533 ได้ทำการผสมข้ามพันธุ์โดยใช้พันธุ์พ่อพันธุ์แม่ที่ได้รับการคัดเลือกจำนวน 18 พันธุ์ เพื่อให้ได้ทุเรียนพันธุ์ลูกผสมที่มีคุณภาพดี และมีคุณลักษณะต่าง ๆ ตามความต้องการของตลาดและขยายช่วงการผลิต เช่น เป็นพันธุ์ที่สามารถเก็บเกี่ยวได้ในช่วงต้นฤดู กลางฤดู หรือ ปลายฤดู (early, moderate or late maturity) ซึ่งมีคุณภาพดีและผลผลิตสูง และพันธุ์เพื่อการแปรรูป โดยใช้แม่พันธุ์ คือ ชะนี ก้านยาว หมอนทอง กระจุดทอง อีหนัก ทองย้อยฉัตร และชมพูศรี ผสมด้วยพ่อพันธุ์ต่าง ๆ ได้แก่ ชะนี ก้านยาว หมอนทอง กบพิกุลทอง กบสุวรรณ กบตาขำ พวงมณี อีลิบ กระจุดทอง นกหยิบ กระเทย ชมพูศรี ย่ามะหวาด ฝอยทอง กบหน้าศาล และกบแม่เต่า ที่ศูนย์วิจัยพืชสวนจันทบุรี และสวนเกษตรกรจังหวัดจันทบุรี โดยได้ทำการผสมข้ามพันธุ์ทุเรียนแบบสลับพ่อแม่จำนวน 55 คู่ผสม ได้เมล็ดลูกผสมทั้งหมด 17,840 เมล็ด นำไปเพาะได้ต้นกล้าลูกผสม 7,634 ต้น หลังจากนั้น ได้นำต้นกล้าลูกผสมมากกว่า 2,743 ต้น ไปปลูกลงแปลงในระยะชิด 3x8 เมตร ส่วนต้นกล้าลูกผสมอีก 333 ต้น ได้ทำการทาบกิ่งบนต้นต่อทุเรียนพันธุ์ชะนีที่ให้ผลผลิตแล้ว โดยได้ดำเนินการระหว่างปี พ.ศ. 2531-2534 ที่แปลงทดลองพืชสวนศูนย์วิจัยพืชสวนจันทบุรี ภายในพื้นที่ของสถานีทดลองยางทุ่งพล จังหวัดจันทบุรี และศูนย์วิจัยพืชสวนจันทบุรี ต.พลิว อ.แหลมสิงห์ จ.จันทบุรี

ต่อมา ได้มีการประเมินและคัดเลือกทุเรียนลูกผสมชั่วที่ 1 ระหว่างปี พ.ศ. 2542-2544 โดยใช้ต้นทุเรียนลูกผสมที่ทาบกิ่งบนต้นต่อที่ให้ผลผลิตแล้ว และที่ปลูกลงแปลงเริ่มออกดอกติดผลมากขึ้นจำนวน 193 ต้น จาก 19 คู่ผสมในปี พ.ศ. 2542 224 ต้น จาก 20 คู่ผสมใน ปี พ.ศ. 2543 และ 326 ต้น จาก 21 คู่ผสม ในปี พ.ศ. 2544 จึงได้ทำการศึกษาและคัดเลือกทุเรียนลูกผสมชั่วที่ 1 ดังกล่าว โดยทำการตรวจสอบคุณภาพของผลทุเรียนลูกผสม เปรียบเทียบกับพันธุ์พ่อแม่อย่างน้อย 774 ผล ในปี พ.ศ. 2542 705 ผล ในปี พ.ศ. 2543 1,089 ผล ในปี พ.ศ. 2544 ตามลำดับ ทั้งลักษณะภายนอก ลักษณะภายใน และลักษณะทางการเกษตรจำนวน 26 ลักษณะ แต่เน้นเฉพาะลักษณะทางคุณภาพที่สำคัญ 5 ลักษณะ คือ น้ำหนักผล ความหนาเนื้อ เปอร์เซ็นต์เนื้อต่อผล คุณภาพในการรับประทาน และเปอร์เซ็นต์เมล็ดลีบ รวมทั้งอายุการเก็บเกี่ยว เปอร์เซ็นต์การติดผลและผลผลิตผลจากการคัดเลือกได้ทุเรียนลูกผสมที่มีคุณภาพดีเด่นตามหลักเกณฑ์ที่กำหนด เป็นเวลาติดต่อกันอย่างน้อย 2-3

ปี และได้เปรียบเทียบกับพันธุ์การค้าจนถึง พ.ศ. 2548 ทำให้ได้สายพันธุ์ทุเรียนลูกผสม ซึ่งมีแนวโน้มที่จะใช้เป็นพันธุ์แนะนำต่อไป 3 สายพันธุ์แรกคือทุเรียนลูกผสมสายพันธุ์ ICN×M 5-1-1 เป็นลูกผสมระหว่างพันธุ์แม่ชะนี กับพันธุ์พ่อหมอนทอง, ICN 7-5-2-2 เป็นลูกผสมระหว่างพันธุ์แม่ชะนี กับพันธุ์พ่อพวงมณี และ 10-251-8-1 เป็นลูกผสมระหว่างพันธุ์แม่ก้านยาว กับพันธุ์พ่อชะนี

ลักษณะประจำพันธุ์ทางพฤกษศาสตร์

ชนิดพืช/ประเภท	ไม้ยืนต้น กลุ่มไม้ผลเมืองร้อน วงศ์ Bombacaceae ชื่อวิทยาศาสตร์ <i>Durio zibethinus</i> Murray
ต้น	ลำต้นทรงพุ่มรูปฉัตร พุ่มโปร่ง กิ่งแขนงห่าง เจริญเติบโตดี สูงประมาณ 8.8 เมตร
ใบ	มีขนาดยาวและใหญ่ รูปทรงยาวรียาว (linear-oblong) ปลายใบเรียวแหลมและยาว (candate-acuminate) ขอบใบเรียบ ความกว้างเฉลี่ย 4.93 เซนติเมตร ความยาวเฉลี่ย 14.06 เซนติเมตร
ดอก/ช่อดอก	เกิดตามกิ่งแขนงใหญ่ เป็นช่อดอกแบบช่อเชิงหลั่น (corymb) ประกอบด้วยดอกย่อยตั้งแต่ 1-30 ดอก เป็นดอกสมบูรณ์เพศ กลีบดอกสีขาวอมเหลือง มี 5 กลีบ เกสรตัวผู้ติดเป็นแผง (lobe) มี 5 แผง อยู่ตรงข้ามกับกลีบดอก แต่ละแผงมีก้านชูอับเรณู และอับเรณูอย่างละ 4-18 อัน รังไข่อยู่เหนือส่วนต่าง ๆ ของดอก (superior) มี 5 ห้อง ขนาดรังไข่ 0.50-0.70 เซนติเมตร
ผล	ขนาดผลปานกลาง น้ำหนักผลอยู่ระหว่าง 2.65-3.61 กิโลกรัม มีก้านผลยาว อยู่ระหว่าง 7.10-11.65 เซนติเมตร ทรงผลค่อนข้างกลม (round) พูไม่นูนชัดเจน ร่องพูไม่ลึก หนามเล็ก ถี่ สั้น ขอบหนามทั้งสองข้างโค้งเข้า (concave) ตรง (pointed) เนื้อไม่ค่อยหนานัก สีเหลืองสวยสม่ำเสมอ (Y 11A) กลิ่นอ่อน เนื้อคงสภาพได้นาน ไม่ละ ถึงแม้ปลิงหลุดแล้ว 2-3 วัน เนื้อละเอียด รสชาติดี หวานมัน
เมล็ด	เมล็ดยาวรี สีน้ำตาล มีความกว้าง 3.08 เซนติเมตร ยาว 4.81 เซนติเมตร

ลักษณะทางการเกษตร

- เนื้อหนาอยู่ระหว่าง 0.76-1.02 เซนติเมตร รสชาติดี เนื้อแห้ง เส้นใยน้อย เปอร์เซ็นต์เมล็ดลึบ อยู่ระหว่าง 28.30-48.63 เปอร์เซ็นต์ หรือเฉลี่ยอยู่ที่ 40.23 เปอร์เซ็นต์ (เฉลี่ย 3 ปี) และระหว่าง 8.40-100 เปอร์เซ็นต์ หรือเฉลี่ยอยู่ที่ 42.30 เปอร์เซ็นต์ (เฉลี่ย 7 ปี)
- ต้นอายุประมาณ 15 ปี สมบูรณ์ดี มีเปอร์เซ็นต์การติดผลดี อยู่ระหว่าง 0.87-8.74 เปอร์เซ็นต์ หรือเฉลี่ยอยู่ที่ 4.69 เปอร์เซ็นต์ (เฉลี่ย 3 ปี) และอยู่ระหว่าง 0.87-53.0 เปอร์เซ็นต์ หรือเฉลี่ยอยู่ที่ 15.05 เปอร์เซ็นต์ (เฉลี่ย 7 ปี) เมื่อ 4 สัปดาห์หลังดอกบาน ผลผลิต 7.15-23.30 กิโลกรัม/ ต้น
- อายุเก็บเกี่ยวสั้น อยู่ระหว่าง 99-110 วัน หลังดอกบาน หรือเฉลี่ยอยู่ที่ 104.7 วัน (เฉลี่ย 3 ปี) และ อยู่ระหว่าง 94-117 วัน หรือเฉลี่ยอยู่ที่ 103.86 เปอร์เซ็นต์ (เฉลี่ย 7 ปี)

ลักษณะเด่น

1. ให้ผลผลิตเก็บเกี่ยวได้ในช่วงต้นฤดูของทุเรียนในภาคตะวันออก (มีนาคม-เมษายน) อายุเก็บเกี่ยวสั้นประมาณ 104.7 วัน (เฉลี่ย 3 ปี) หลังดอกบาน
2. เปอร์เซ็นต์การติดผลเมื่อ 4 สัปดาห์หลังดอกบานคือ 4.69 เปอร์เซ็นต์ (เฉลี่ย 3 ปี) ดีกว่าพันธุ์ชะนีร้อยละ 89.11
3. ลักษณะภายนอกมีพุ่มสมบูรณ์ รูปทรงผลกลมรี น้ำหนักผลระหว่าง 2.65-3.61 กิโลกรัม หรือ 3.19 กิโลกรัม (เฉลี่ย 3 ปี) เนื้อหนา 0.89 เซนติเมตร เปอร์เซ็นต์เมล็ดลึบ 40.23 เปอร์เซ็นต์ สีเนื้อเหลือง (Y 11A) รสชาติดี หวานมัน เนื้อค่อนข้างละเอียด กลิ่นอ่อน เนื้อคงสภาพได้นาน ไม่เละ หลังจากปลิงหลุดหรือหล่น

พื้นที่แนะนำ

เขตปลูกทุเรียนภาคตะวันออก เช่น จังหวัดจันทบุรี ตราด ระยอง หรือภาคอื่น ๆ ที่มีสภาพภูมิอากาศใกล้เคียงกับภาคตะวันออก

การตรวจสอบลักษณะทางพันธุกรรมของทุเรียนลูกผสม โดยการใช้เทคนิคด้านชีวโมเลกุลและลายพิมพ์ DNA

ได้ทำการตรวจสอบและจำแนกทุเรียนลูกผสม ICNxM 5-1-1 และพันธุ์พ่อแม่ โดยใช้เทคนิค DNA Amplification Fingerprinting (DAF) กับไพรเมอร์ 12 สาย ได้แก่ OPA04, OPA06, OPA09, OPA19, OPA20, OPB01, OPB03, OPB16, OPC06, OPG20, OPS01 และ OPS02 จากการวิเคราะห์ DAF-PCR ของทุเรียนลูกผสม ICNxM 5-1-1 กับพันธุ์พ่อแม่ พบว่า แถบดีเอ็นเอของทุเรียนลูกผสมมีลักษณะคล้ายคลึงกับพ่อแม่พันธุ์ โดยได้มาจากทั้งพันธุ์พ่อและพันธุ์แม่ ดังตัวอย่าง จากการใช้ primer OPB 16 และเมื่อนำมาวิเคราะห์และคำนวณค่าดัชนีความเหมือน พบว่าทุเรียนลูกผสม ICNxM 5-1-1 กับพ่อแม่พันธุ์มีความใกล้ชิดทางพันธุกรรมอยู่ระหว่าง 89% ถึง 92%

การตั้งชื่อพันธุ์

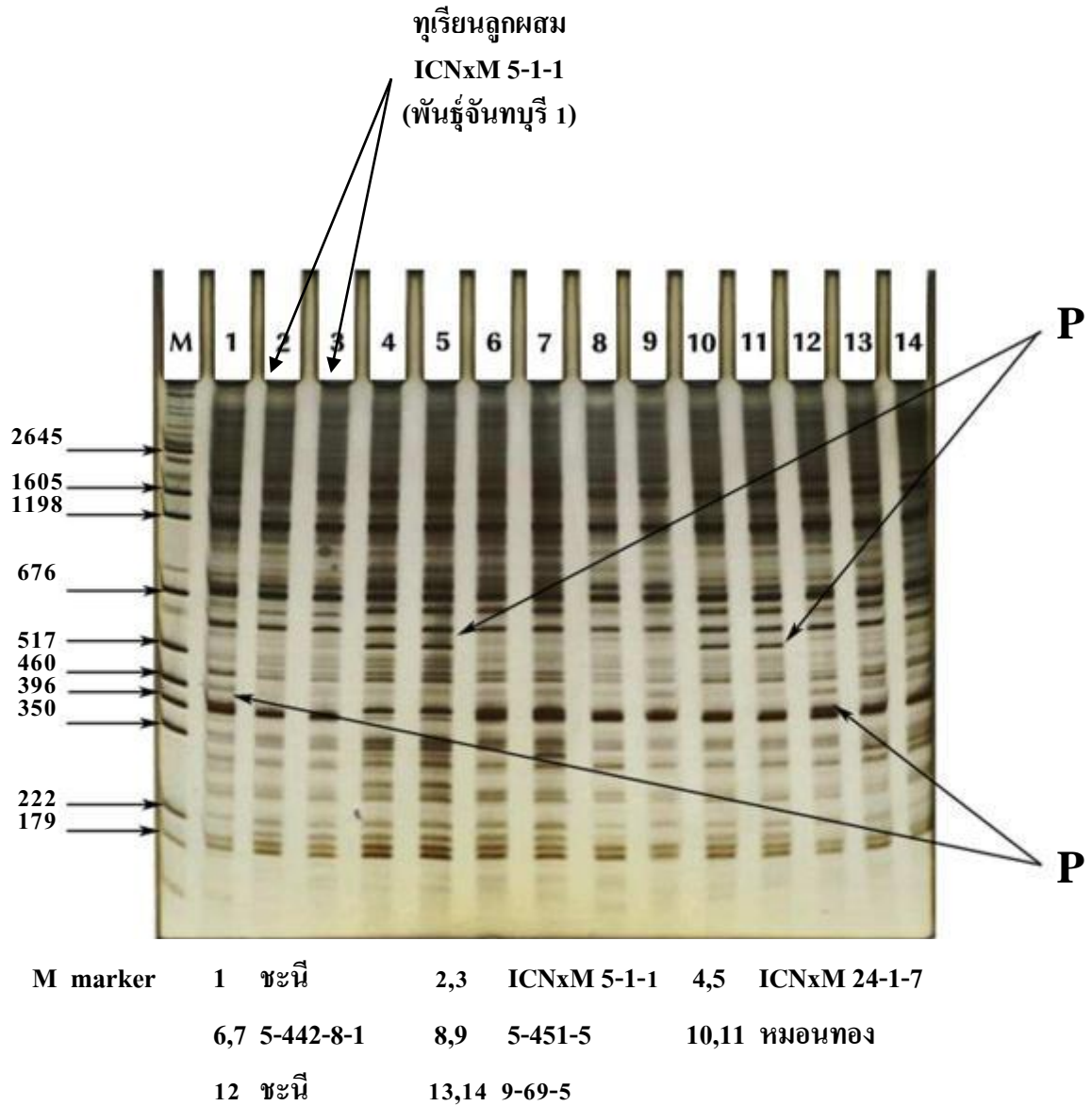
ทุเรียนลูกผสมสายพันธุ์นี้ได้ดำเนินการวิจัยการปรับปรุงพันธุ์ที่ ศูนย์วิจัยพืชสวนจันทบุรี ดังนั้นจึงตั้งชื่อ ทุเรียนลูกผสม ICNxM 5-1-1 ว่า ทุเรียนพันธุ์จันทบุรี 1



ภาพแสดงลักษณะต้น ใบ และผลของทุเรียนลูกผสมที่พันธุ์จันทบุรี 1



ภาพแสดงลักษณะผล และเนื้อทุเรียนลูกผสมพันธุ์จันทบุรี 1



ภาพถ่ายพิมพ์ DNA ของทุเรียนลูกผสมที่คัดเลือกสายพันธุ์ ICNxM 5-1-1 หรือจันทบุรี 1 โดยการใช้เทคนิค DNA Amplification Fingerprinting (DAF) กับไพรเมอร์ OPB 16

P คือ polymorphism

ทุเรียนพันธุ์จันทบุรี 2

ผู้ยื่นขอขึ้นทะเบียน

ชื่อ-สกุล กรมวิชาการเกษตร
ที่อยู่ เลขที่ 50 ถ.พหลโยธิน แขวงลาดยาว เขตจตุจักร กรุงเทพฯ 10900
โทรศัพท์ 02 579 0151

แหล่งที่มาและประวัติ

ทุเรียนพันธุ์จันทบุรี 2 หรือสายพันธุ์ ICN x M 7-5-2-2 เป็นทุเรียนลูกผสมที่เกิดจากการผสมพันธุ์ระหว่างพันธุ์แม่ คือ ชะนี และพันธุ์พ่อ คือ พวงมณี ดำเนินการปรับปรุงพันธุ์ภายใต้โครงการผสมพันธุ์เพื่อผลิตทุเรียนลูกผสม ของกรมวิชาการเกษตร ระยะเวลาดำเนินการตั้งแต่ปี 2529-2544 ดังนี้

ศึกษาและผสมข้ามพันธุ์ทุเรียนเพื่อผลิตทุเรียนลูกผสมในอนาคต ซึ่งดำเนินการระหว่างเดือน ธันวาคม พ.ศ. 2528-กันยายน พ.ศ. 2533 ได้ทำการผสมข้ามพันธุ์โดยใช้พันธุ์พ่อพันธุ์แม่ที่ได้รับการคัดเลือกจำนวน 18 พันธุ์ เพื่อให้ได้ทุเรียนพันธุ์ลูกผสมที่มีคุณภาพดี และมีคุณลักษณะต่าง ๆ ตามความต้องการของตลาดและขยายช่วงการผลิต เช่น เป็นพันธุ์ที่สามารถเก็บเกี่ยวได้ในช่วงต้นฤดู กลางฤดู หรือปลายฤดู (early, moderate or late maturity) ซึ่งมีคุณภาพดีและผลผลิตสูง และพันธุ์เพื่อการแปรรูป โดยใช้แม่พันธุ์ คือ ชะนี ก้านยาว หมอนทอง กระจุดมทอง อีหนัก ทองย้อยฉัตร และชมพูศรี ผสมด้วยพ่อพันธุ์ต่าง ๆ ได้แก่ ชะนี ก้านยาว หมอนทอง กบพิกุลทอง กบสุวรรณ กบตาขำ พวงมณี อีลืบ กระจุดมทอง นกหยิบ กระเทย ชมพูศรี ย่ามะหวาด ฝอยทอง กบหน้าศาล และกบแม่เฒ่า ที่ศูนย์วิจัยพืชสวนจันทบุรี และสวนเกษตรกรจังหวัดจันทบุรี โดยได้ทำการผสมข้ามพันธุ์ทุเรียนแบบสลัฟพ่อแม่จำนวน 55 คู่ผสม ได้เมล็ดลูกผสมทั้งหมด 17,840 เมล็ด นำไปเพาะได้ต้นกล้าลูกผสม 7,634 ต้น หลังจากนั้น ได้นำต้นกล้าลูกผสมมากกว่า 2,743 ต้น ไปปลูกลงแปลงในระยะชิด 3x8 เมตร ส่วนต้นกล้าลูกผสมอีก 333 ต้น ได้ทำการทาบกิ่งบนต้นต่อทุเรียนพันธุ์ชะนีที่ให้ผลผลิตแล้ว โดยได้ดำเนินการระหว่างปี พ.ศ. 2531-2534 ที่แปลงทดลองพืชสวนศูนย์วิจัยพืชสวนจันทบุรี ภายในพื้นที่ของสถานีทดลองยางทุ่งพล จังหวัดจันทบุรี และศูนย์วิจัยพืชสวนจันทบุรี ต.พลิว อ.แหลมสิงห์ จ.จันทบุรี

ต่อมา ได้มีการประเมินและคัดเลือกทุเรียนลูกผสมชั่วที่ 1 ระหว่างปี พ.ศ. 2542-2544 โดยใช้ต้นทุเรียนลูกผสมที่ทาบกิ่งบนต้นต่อที่ให้ผลผลิตแล้ว และที่ปลูกลงแปลงเริ่มออกดอกติดผลมากขึ้นจำนวน 193 ต้น จาก 19 คู่ผสมในปี พ.ศ. 2542 224 ต้น จาก 20 คู่ผสมใน ปี พ.ศ. 2543 และ 326 ต้น จาก 21 คู่ผสม ในปี พ.ศ. 2544 จึงได้ทำการศึกษาและคัดเลือกทุเรียนลูกผสมชั่วที่ 1 ดังกล่าว โดยทำการตรวจสอบคุณภาพของผลทุเรียนลูกผสม เปรียบเทียบกับพันธุ์พ่อแม่อย่างน้อย 774 ผล ในปี พ.ศ. 2542 705 ผล ในปี พ.ศ. 2543 1,089 ผล ในปี พ.ศ. 2544 ตามลำดับ ทั้งลักษณะภายนอก ลักษณะภายใน และลักษณะทางการเกษตรจำนวน 26 ลักษณะ แต่เน้นเฉพาะลักษณะทางคุณภาพที่สำคัญ 5 ลักษณะ คือ น้ำหนักผล ความหนาเนื้อ เปอร์เซ็นต์เนื้อต่อผล คุณภาพในการรับประทาน และเปอร์เซ็นต์เมล็ดลีบ รวมทั้งอายุการเก็บเกี่ยว เปอร์เซ็นต์การติดผลและผลผลิตผลจากการคัดเลือกได้ทุเรียนลูกผสมที่มีคุณภาพดีเด่นตามหลักเกณฑ์ที่กำหนด เป็นเวลาติดต่อกันอย่างน้อย 2-3

ปี และได้เปรียบเทียบกับพันธุ์การค้าจนถึง พ.ศ. 2548 ทำให้ได้สายพันธุ์ทุเรียนลูกผสม ซึ่งมีแนวโน้มที่จะใช้เป็นพันธุ์แนะนำต่อไป 3 สายพันธุ์แรกคือทุเรียนลูกผสมสายพันธุ์ ICN×M 5-1-1 เป็นลูกผสมระหว่างพันธุ์แม่ชะนี กับพันธุ์พ่อหมอนทอง, ICN 7-5-2-2 เป็นลูกผสมระหว่างพันธุ์แม่ชะนี กับพันธุ์พ่อพวงมณี และ 10-251-8-1 เป็นลูกผสมระหว่างพันธุ์แม่ก้านยาว กับพันธุ์พ่อชะนี

ลักษณะประจำพันธุ์ทางพฤกษศาสตร์

ชนิดพืช/ประเภท ไม้ยืนต้น กลุ่มไม้ผลเมืองร้อน วงศ์ Bombacaceae ชื่อวิทยาศาสตร์ *Durio zibethinus* Murray

ต้น ลำต้นทรงพุ่มรูปฉัตร พุ่มโปร่ง กิ่งแขนงห่าง เจริญเติบโตดี สูงประมาณ 10.5 เมตร

ใบ มีขนาดยาวและใหญ่ รูปทรงยาวรียาว (linear-oblong) ปลายใบเรียวแหลมและยาว (candate-acuminate) ขอบใบเรียบ ความกว้างเฉลี่ย 4.03 เซนติเมตร ความยาวเฉลี่ย 12.33 เซนติเมตร

ดอก/ช่อดอก เกิดตามกิ่งแขนงใหญ่ เป็นช่อดอกแบบช่อเชิงหลั่น (corymb) ประกอบด้วยดอกย่อยตั้งแต่ 1-30 ดอก เป็นดอกสมบูรณ์เพศ กลีบดอกสีขาวอมเหลือง มี 5 กลีบ เกสรตัวผู้ติดเป็นแผง (lobe) มี 5 แผง อยู่ตรงข้ามกับกลีบดอก แต่ละแผงมีก้านชูอับเรณู และอับเรณูอย่างละ 4-18 อัน รังไข่อยู่เหนือส่วนต่าง ๆ ของดอก (superior) มี 5 ห้อง ขนาดรังไข่ 0.50-0.70 เซนติเมตร

ผล ขนาดผลค่อนข้างเล็ก น้ำหนักผลอยู่ระหว่าง 1.52-2.27 กิโลกรัม มีก้านผลยาว อยู่ระหว่าง 4.79-7.40 เซนติเมตร ทรงผลค่อนข้างยาวรีรูปไข่ (ovate) คือปลายผลแหลม กลางผลป่อง (ellipsoidal) แบ่งเป็นพูชัดเจน ร่องพูไม่ลึก หนามใหญ่ ถี่ สั้น ขอบหนามสองข้างโค้งออก (convex) เนื้อไม่หนานัก สีเหลืองเข้ม (YO 16 B) เนื้อเหนียว ละเอียดยืด กลิ่นอ่อน รสชาติดี หวานมันอร่อย

เมล็ด เมล็ดยาวรี สีน้ำตาล มีความกว้าง 2.91 เซนติเมตร ยาว 5.94 เซนติเมตร

ลักษณะทางการเกษตร

1. เนื้อหนาอยู่ระหว่าง 0.75-1.21 เซนติเมตร รสชาติดี เนื้อแห้ง เส้นใยน้อย เปอร์เซ็นต์เมล็ดลีบอยู่ระหว่าง 0-9.52 เปอร์เซ็นต์ หรือเฉลี่ยอยู่ที่ 3.17 เปอร์เซ็นต์ (เฉลี่ย 3 ปี) และระหว่าง 0-22.14 เปอร์เซ็นต์ หรือเฉลี่ยอยู่ที่ 5.28 เปอร์เซ็นต์ (เฉลี่ย 7 ปี)

2. ต้นอายุประมาณ 15 ปี สมบูรณ์ดีมีเปอร์เซ็นต์การติดผลคืออยู่ระหว่าง 0.58-8.42 เปอร์เซ็นต์ หรือเฉลี่ยอยู่ที่ 4.93 เปอร์เซ็นต์ (เฉลี่ย 3 ปี) และอยู่ระหว่าง 0.58-17.00 เปอร์เซ็นต์ หรือเฉลี่ยอยู่ที่ 7.51 เปอร์เซ็นต์ (เฉลี่ย 7 ปี) เมื่อ 4 สัปดาห์ หลังดอกบาน ผลผลิต 10.10-46.6 กิโลกรัม/ ต้น

3. อายุเก็บเกี่ยวสั้นประมาณ 91-100 วัน หลังดอกบาน หรือเฉลี่ยอยู่ที่ 94.67 วัน (เฉลี่ย 3 ปี) และอยู่ระหว่าง 81-104 วัน หรือเฉลี่ยอยู่ที่ 92.67 (เฉลี่ย 7 ปี)

ลักษณะเด่น

1. ให้ผลผลิตเก็บเกี่ยวได้ในช่วงต้นฤดูของทุเรียนในภาคตะวันออก (มีนาคม-เมษายน) อายุเก็บเกี่ยวสั้นประมาณ 94.7 วัน (เฉลี่ย 3 ปี) หลังดอกบาน
2. เปอร์เซ็นต์การติดผลเมื่อ 4 สัปดาห์หลังดอกบานคือ 4.93 เปอร์เซ็นต์ (เฉลี่ย 3 ปี) ดีกว่าพันธุ์ชะนีร้อยละ 98.79
3. ลักษณะภายนอกมีพุ่มสมบูรณ์ รูปทรงผลรูปรี ผลมีขนาดเล็ก น้ำหนักผลระหว่าง 1.52-2.27 กิโลกรัม หรือ 1.89 กิโลกรัม (เฉลี่ย 3 ปี) เนื้อหนา 0.92 เซนติเมตร สีเนื้อเหลืองเข้ม (YO16B) รสชาติดี หวานมัน เนื้อเหนียวละเอียด กลิ่นอ่อน

พื้นที่แนะนำ

เขตปลูกทุเรียนภาคตะวันออก เช่น จังหวัดจันทบุรี ตราด ระยอง หรือภาคอื่น ๆ ที่มีสภาพภูมิอากาศใกล้เคียงกับภาคตะวันออก

การตรวจสอบลักษณะทางพันธุกรรมของทุเรียนลูกผสม โดยการใช้เทคนิคด้านชีวโมเลกุลและลายพิมพ์ DNA

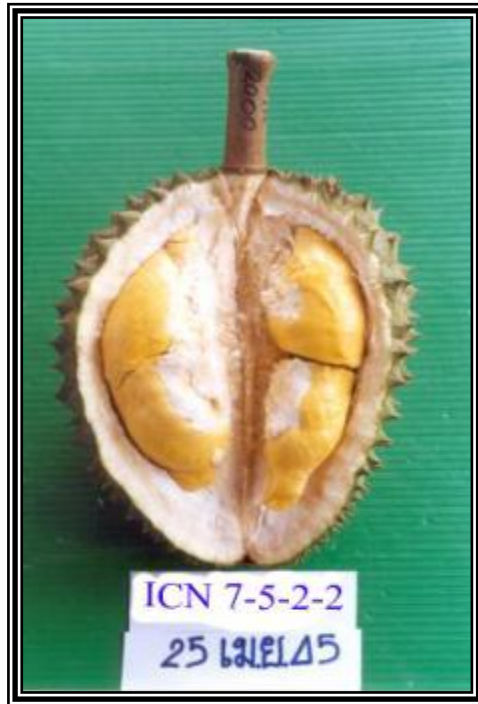
ได้ทำการตรวจสอบและจำแนกทุเรียนลูกผสม ICN 7-5-2-2 และพันธุ์พ่อแม่ โดยใช้เทคนิค DNA Amplification Fingerprinting (DAF) กับ ไพรเมอร์ 12 สาย ได้แก่ OPA04, OPA06, OPA09, OPA19, OPA20, OPB01, OPB03, OPB16, OPC06, OPG20, OPS01 และ OPS02 จากการวิเคราะห์ DAF-PCR ของทุเรียนลูกผสม ICN 7-5-2-2 กับพันธุ์พ่อแม่ พบว่า แถบดีเอ็นเอของทุเรียนลูกผสมมีลักษณะคล้ายคลึงกับพ่อแม่พันธุ์ โดยได้มาจากทั้งพันธุ์พ่อและพันธุ์แม่ ดังตัวอย่าง จากการใช้ primer OPB 16 และเมื่อนำมาวิเคราะห์และคำนวณค่าดัชนีความเหมือน พบว่าทุเรียนลูกผสม ICN 7-5-2-2 กับพ่อแม่พันธุ์มีความใกล้ชิดทางพันธุกรรมอยู่ระหว่าง 88% ถึง 90%

การตั้งชื่อพันธุ์

ทุเรียนลูกผสมสายพันธุ์นี้ได้ดำเนินการวิจัยการปรับปรุงพันธุ์ที่ ศูนย์วิจัยพืชสวนจันทบุรี ดังนั้นจึงตั้งชื่อทุเรียนลูกผสม ICN 7-5-2-2 ว่า ทุเรียนพันธุ์จันทบุรี 2

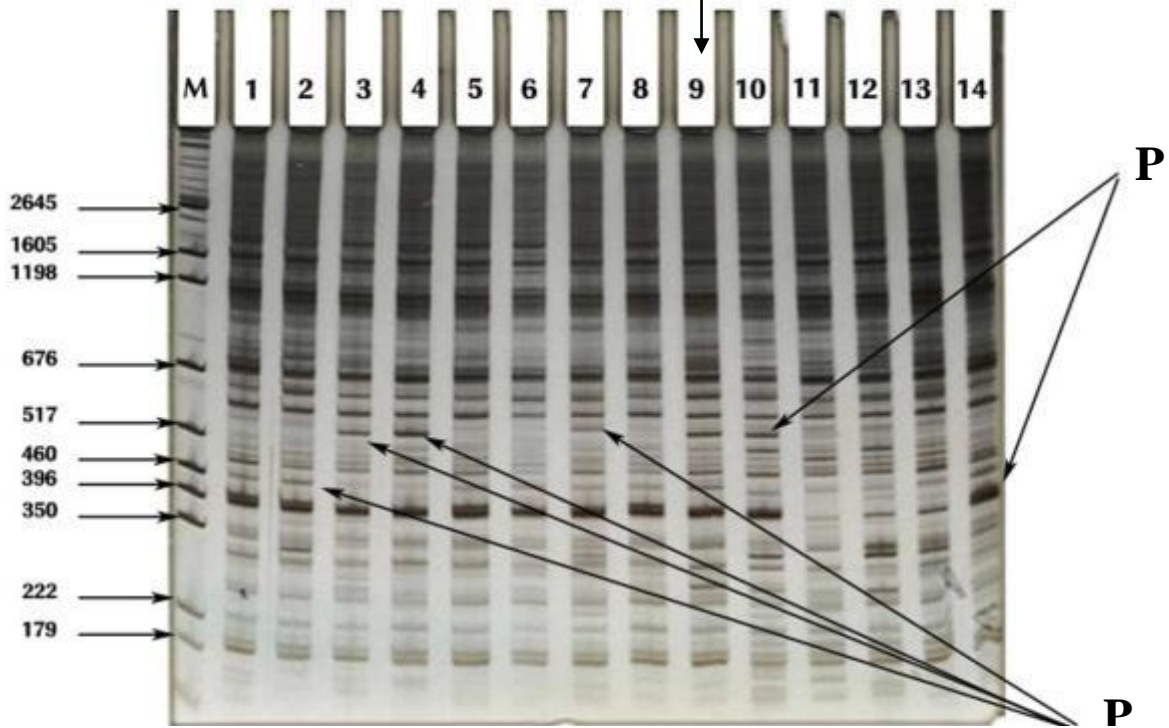


ภาพแสดงลักษณะต้น ใบ และผลของทุเรียนลูกผสมพันธุ์จันทบุรี 2



ภาพแสดงลักษณะผล และเนื้อทุเรียนลูกผสมพันธุ์จันทบุรี 2

ทุเรียนลูกผสม
ICN 7-5-2-2
(พันธุ์จันทบุรี 2)



M marker	1 ชะนี	2 IIICN 61-4-7	3 IIICN 61-2-10	4 นกหยิบ
	5 ชะนี	6 IIICN 54-3-6	7 ชมพูศรี	8 ชะนี
	9 ICN 7-5-2-2	10 พวงมณี	11 ก้านยาว	12 10-251-8-1
	13 10-251-8-2	14 ชะนี		

ภาพถ่ายพิมพ์ DNA ของทุเรียนลูกผสมที่คัดเลือกสายพันธุ์ ICN 7-5-2-2 หรือพันธุ์จันทบุรี 2 โดยการใช้เทคนิค DNA Amplification Fingerprinting (DAF) กับไพรเมอร์ OPB 16

P คือ polymorphism

ทุเรียนพันธุ์จันทบุรี 3

ผู้ยื่นขอขึ้นทะเบียน

ชื่อ-สกุล กรมวิชาการเกษตร
ที่อยู่ เลขที่ 50 ถ.พหลโยธิน แขวงลาดยาว เขตจตุจักร กรุงเทพฯ 10900
โทรศัพท์ 02 579 0151

แหล่งที่มาและประวัติ

ทุเรียนพันธุ์จันทบุรี 3 หรือสายพันธุ์ 10-251-8-1 เป็นทุเรียนลูกผสมที่เกิดจากการผสมพันธุ์ระหว่างพันธุ์แม่ คือ ก้านยาว และพันธุ์พ่อ คือ ชะนี ดำเนินการปรับปรุงพันธุ์ภายใต้โครงการผสมพันธุ์เพื่อผลิตทุเรียนลูกผสม ของกรมวิชาการเกษตร ระยะเวลาดำเนินการตั้งแต่ปี 2529-2544 ดังนี้

ศึกษาและผสมข้ามพันธุ์ทุเรียนเพื่อผลิตทุเรียนลูกผสมในอนาคต ซึ่งดำเนินการระหว่างเดือนธันวาคม พ.ศ. 2528-กันยายน พ.ศ. 2533 ได้ทำการผสมข้ามพันธุ์โดยใช้พันธุ์พ่อพันธุ์แม่ที่ได้รับการคัดเลือกจำนวน 18 พันธุ์ เพื่อให้ได้ทุเรียนพันธุ์ลูกผสมที่มีคุณภาพดี และมีคุณลักษณะต่าง ๆ ตามความต้องการของตลาดและขยายช่วงการผลิต เช่น เป็นพันธุ์ที่สามารถเก็บเกี่ยวได้ในช่วงต้นฤดู กลางฤดู หรือปลายฤดู (early, moderate or late maturity) ซึ่งมีคุณภาพดีและผลผลิตสูง และพันธุ์เพื่อการแปรรูป โดยใช้แม่พันธุ์ คือ ชะนี ก้านยาว หมอนทอง กระจุดมทอง อีหนัก ทองย้อยฉัตร และชมพูศรี ผสมด้วยพ่อพันธุ์ต่าง ๆ ได้แก่ ชะนี ก้านยาว หมอนทอง กบพิกุลทอง กบสุวรรณ กบตาขำ พวงมณี อีลิบ กระจุดมทอง นกหีบ กระเทย ชมพูศรี ย่ามะหวาด ฝอยทอง กบหน้าศาล และกบแม่เต่า ที่ศูนย์วิจัยพืชสวนจันทบุรี และสวนเกษตรกรจังหวัดจันทบุรี โดยได้ทำการผสมข้ามพันธุ์ทุเรียนแบบสลับพ่อแม่จำนวน 55 คู่ผสม ได้เมล็ดลูกผสมทั้งหมด 17,840 เมล็ด นำไปเพาะได้ต้นกล้าลูกผสม 7,634 ต้น หลังจากนั้น ได้นำต้นกล้าลูกผสมมากกว่า 2,743 ต้น ไปปลูกแปลงในระยะชิด 3x8 เมตร ส่วนต้นกล้าลูกผสมอีก 333 ต้น ได้ทำการทาบกิ่งบนต้นต่อทุเรียนพันธุ์ชะนีที่ให้ผลผลิตแล้ว โดยได้ดำเนินการระหว่างปี พ.ศ. 2531-2534 ที่แปลงทดลองพืชสวนศูนย์วิจัยพืชสวนจันทบุรี ภายในพื้นที่ของสถานีทดลองยางทุ่งพล จังหวัดจันทบุรี และศูนย์วิจัยพืชสวนจันทบุรี ต.พลิว อ.แหลมสิงห์ จ.จันทบุรี

ต่อมา ได้มีการประเมินและคัดเลือกทุเรียนลูกผสมชั่วที่ 1 ระหว่างปี พ.ศ. 2542-2544 โดยใช้ต้นทุเรียนลูกผสมที่ทาบกิ่งบนต้นต่อที่ให้ผลผลิตแล้ว และที่ปลูกแปลงเริ่มออกดอกติดผลมากขึ้นจำนวน 193 ต้น จาก 19 คู่ผสมในปี พ.ศ. 2542 224 ต้น จาก 20 คู่ผสมใน ปี พ.ศ. 2543 และ 326 ต้น จาก 21 คู่ผสม ในปี พ.ศ. 2544 จึงได้ทำการศึกษาและคัดเลือกทุเรียนลูกผสมชั่วที่ 1 ดังกล่าว โดยทำการตรวจสอบคุณภาพของผลทุเรียนลูกผสม เปรียบเทียบกับพันธุ์พ่อแม่อย่างน้อย 774 ผล ในปี พ.ศ. 2542 705 ผล ในปี พ.ศ. 2543 1,089 ผล ในปี พ.ศ. 2544 ตามลำดับ ทั้งลักษณะภายนอก ลักษณะภายใน และลักษณะทางการเกษตรจำนวน 26 ลักษณะ แต่เน้นเฉพาะลักษณะทางคุณภาพที่สำคัญ 5 ลักษณะ คือ น้ำหนักผล ความหนาเนื้อ เปอร์เซ็นต์เนื้อต่อผล คุณภาพในการรับประทาน และเปอร์เซ็นต์เมล็ดลีบ รวมทั้งอายุการเก็บเกี่ยว เปอร์เซ็นต์การติดผลและผลผลิตผลจากการคัดเลือกได้ทุเรียนลูกผสมที่มีคุณภาพดีเด่นตามหลักเกณฑ์ที่กำหนด เป็นเวลาติดต่อกันอย่างน้อย 2-3

ปี และได้เปรียบเทียบกับพันธุ์การค้าจนถึง พ.ศ. 2548 ทำให้ได้สายพันธุ์ทุเรียนลูกผสม ซึ่งมีแนวโน้มที่จะใช้เป็นพันธุ์แนะนำต่อไป 3 สายพันธุ์แรกคือทุเรียนลูกผสมสายพันธุ์ ICN×M 5-1-1 เป็นลูกผสมระหว่างพันธุ์แม่ชะนี กับพันธุ์พ่อหมอนทอง, ICN 7-5-2-2 เป็นลูกผสมระหว่างพันธุ์แม่ชะนี กับพันธุ์พ่อพวงมณี และ 10-251-8-1 เป็นลูกผสมระหว่างพันธุ์แม่กำยานยาว กับพันธุ์พ่อชะนี

ลักษณะประจำพันธุ์ทางพฤกษศาสตร์

ชนิดพืช/ประเภท	ไม้ยืนต้น กลุ่มไม้ผลเมืองร้อน วงศ์ Bombacaceae ชื่อวิทยาศาสตร์ <i>Durio zibethinus</i> Murray
ต้น	ลำต้นทรงพุ่มรูปกรวย พุ่มทึบ มีกิ่งแตกถี่ กิ่งแผ่ออกเกือบขนานกับดิน ต้นสูงประมาณ 8.5 เมตร
ใบ	มีขนาดยาวและใหญ่ รูปทรงยาวเรียว (linear-oblong) ปลายใบเรียวแหลมและยาว (candate-acuminate) ขอบใบเรียบ ความกว้างเฉลี่ย 4.72 เซนติเมตร ความยาวเฉลี่ย 14.75 เซนติเมตร
ดอก/ช่อดอก	เกิดตามกิ่งแขนงใหญ่เป็นช่อดอกแบบช่อเชิงหลั่น (corymb) ประกอบด้วยดอกย่อยตั้งแต่ 1-30 ดอก เป็นดอกสมบูรณ์เพศ กลีบดอกสีขาวอมเหลืองมี 5 กลีบ เกสรตัวผู้ติดเป็นแผง (lobe) มี 5 แผง อยู่ตรงข้ามกับกลีบดอก แต่ละแผงมีก้านชูอับเรณู และอับเรณูอย่างละ 4-18 อัน รังไข่อยู่เหนือส่วนต่าง ๆ ของดอก (superior) มี 5 ห้อง ขนาดรังไข่ 0.50-0.70 เซนติเมตร
ผล	ขนาดผลปานกลาง น้ำหนักผลอยู่ระหว่าง 2.54-3.67 กิโลกรัม มีก้านผลยาวอยู่ระหว่าง 7.48-10.49 เซนติเมตร ทรงผลค่อนข้างกลมรูปไข่ (ovate) หรือ ทรงกระบอก (cylindrical) พูไม่นูนเด่นชัด ร่องพูไม่ลึก หนามใหญ่สั้น ท่าง ฐานกว้าง หนามรูปทรงกระโจมคือขอบหนามทั้งสองข้างโค้งเข้า (concave) เนื้อไม่ค่อยหนามาก สีเหลืองเข้ม (YO 15A) มีกลิ่นค่อนข้างแรงหากปลิงหลุดแล้ว 2-3 วัน เนื้อละเอียด เหนียว รสชาติดี หวานมัน
เมล็ด	เมล็ดยาวรี สีน้ำตาล มีความกว้าง 3.36 เซนติเมตร ยาว 4.79 เซนติเมตร

ลักษณะทางการเกษตร

1. เนื้อหนายู่ระหว่าง 1.02-1.11 เซนติเมตร รสชาติดี เนื้อแห้ง เส้นใยปานกลาง เปอร์เซ็นต์เมล็ดลีบอยู่ระหว่าง 4.16-11.36 เปอร์เซ็นต์ หรือเฉลี่ยอยู่ที่ 7.84 เปอร์เซ็นต์ (เฉลี่ย 3 ปี) และ ระหว่าง 2.07-17.30 เปอร์เซ็นต์ หรือเฉลี่ยอยู่ที่ 8.83 เปอร์เซ็นต์ (เฉลี่ย 7 ปี)

2. เป็นต้นทุเรียนลูกผสมที่ทำการทาบกิ่งบนต้นต่อทุเรียนพันธุ์ชะนีที่ให้ผลแล้วอายุประมาณ 15 ปี ไม่มีอาการโรครากเน่า โคนเน่า มีเปอร์เซ็นต์การติดผลสูงอยู่ระหว่าง 0.70-9.88 เปอร์เซ็นต์ หรือเฉลี่ยอยู่ที่ 4.37 เปอร์เซ็นต์ (เฉลี่ย 3 ปี) และระหว่าง 0.70-9.88 เปอร์เซ็นต์ หรือเฉลี่ยอยู่ที่ 4.56 เปอร์เซ็นต์ (เฉลี่ย 7 ปี) เมื่อ 4 สัปดาห์หลังดอกบาน ผลผลิต 96-154.8 กิโลกรัม/ ต้น

3. อายุเก็บเกี่ยวสั้นระหว่าง 87-109 วัน หลังดอกบาน หรือเฉลี่ยอยู่ที่ 97 วัน (เฉลี่ย 3 ปี) และอยู่ระหว่าง 87-117 หรือเฉลี่ยอยู่ที่ 99.43 วัน (เฉลี่ย 7 ปี)

ลักษณะเด่น

1. ให้ผลผลิตเก็บเกี่ยวได้ในช่วงต้นฤดูของทุเรียนในภาคตะวันออก (มีนาคม-เมษายน) อายุเก็บเกี่ยวสั้นประมาณ 97 วัน (เฉลี่ย 3 ปี) หลังดอกบาน
2. เปอร์เซ็นต์การติดผลเมื่อ 4 สัปดาห์หลังดอกบานคือ 4.37 เปอร์เซ็นต์ (เฉลี่ย 3 ปี) ดีกว่าพันธุ์ชะนีร้อยละ 76.20 และให้ผลผลิตสูงระหว่าง 96-155 กิโลกรัมต่อต้น
3. ลักษณะภายนอกมีพุ่มสมบูรณ์ รูปทรงผลขอบขนานหรือรูปไข่ น้ำหนักผลระหว่าง 2.54-3.67 กิโลกรัม หรือ 3.28 กิโลกรัม (เฉลี่ย 3 ปี) เนื้อหนา 1.05 เซนติเมตร สีเนื้อเหลืองเข้ม (YO 15A) รสชาติดี หวานมัน เนื้อละเอียด เหนียว

พื้นที่แนะนำ

เขตปลูกทุเรียนภาคตะวันออก เช่น จังหวัดจันทบุรี ตราด ระยอง หรือภาคอื่น ๆ ที่มีสภาพภูมิอากาศใกล้เคียงกับภาคตะวันออก

การตรวจสอบลักษณะทางพันธุกรรมของทุเรียนลูกผสม โดยการใช้เทคนิคด้านชีวโมเลกุลและลายพิมพ์ DNA

ได้ทำการตรวจสอบและจำแนกทุเรียนลูกผสม 10-251-8-1 และพันธุ์พ่อแม่ โดยใช้เทคนิค DNA Amplification Fingerprinting (DAF) กับ ไพรเมอร์ 12 สาย ได้แก่ OPA04, OPA06, OPA09, OPA19, OPA20, OPB01, OPB03, OPB16, OPC06, OPG20, OPS01 และ OPS02 จากการวิเคราะห์ DAF-PCR ของทุเรียนลูกผสม 10-251-8-1 กับพันธุ์พ่อแม่ พบว่า แถบดีเอ็นเอของทุเรียนลูกผสมมีลักษณะคล้ายคลึงกับพ่อแม่พันธุ์ โดยได้มาจากทั้งพันธุ์พ่อและพันธุ์แม่ ดังตัวอย่าง จากการใช้ primer OPB 16 และเมื่อนำมาวิเคราะห์และคำนวณค่าดัชนีความเหมือน พบว่าทุเรียนลูกผสม 10-251-8-1 กับพ่อแม่พันธุ์มีความใกล้ชิดทางพันธุกรรมอยู่ระหว่าง 90 % ถึง 93%

การตั้งชื่อพันธุ์

ทุเรียนลูกผสมสายพันธุ์นี้ได้ดำเนินการวิจัยการปรับปรุงพันธุ์ที่ ศูนย์วิจัยพืชสวนจันทบุรี ดังนั้นจึงตั้งชื่อทุเรียนลูกผสม 10-251-8-1 ว่า ทุเรียนพันธุ์จันทบุรี 3

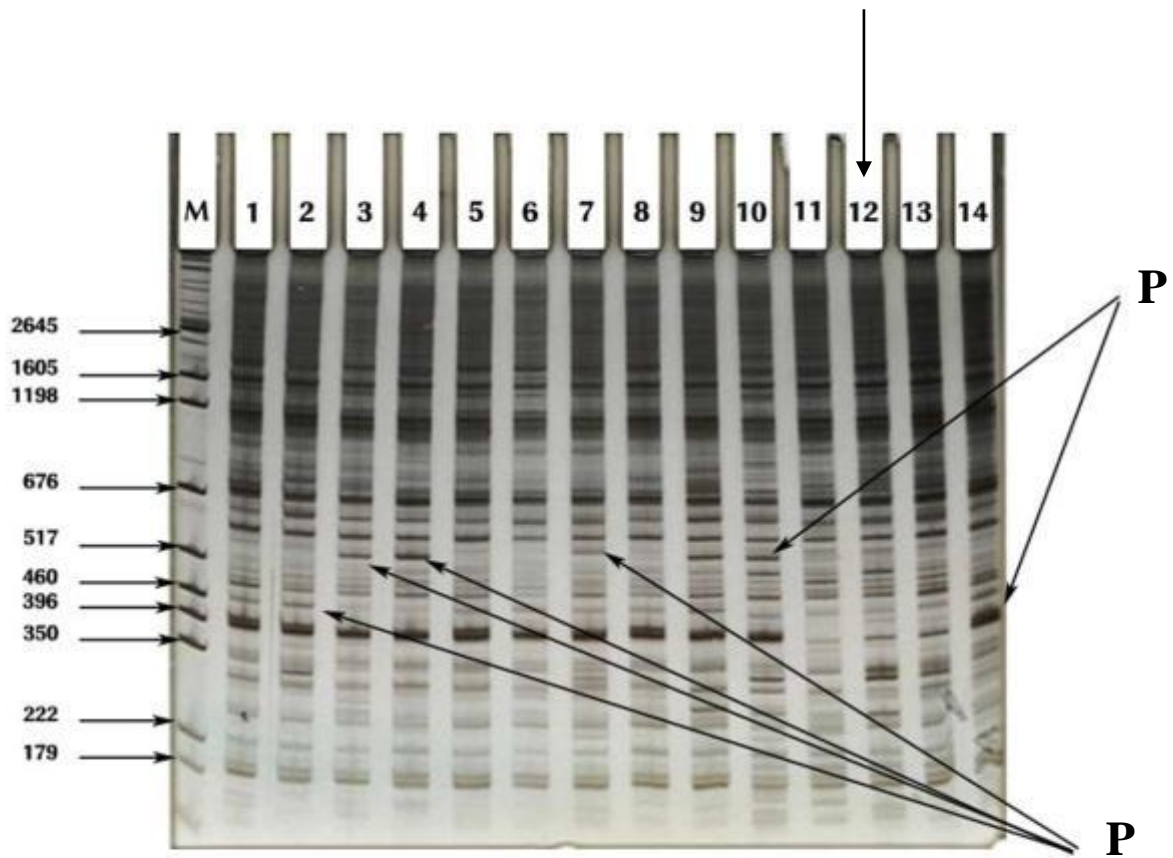


ภาพแสดงลักษณะต้น ใบ และผลของทุเรียนลูกผสมพันธุ์จันทบุรี 3



ภาพแสดงลักษณะผล และเนื้อทุเรียนลูกผสมพันธุ์จันทบุรี 3

ทุเรียนลูกผสม
10-251-8-1
(พันธุ์จันทบุรี 3)



M marker	1 ชะนี	2 IICN 61-4-7	3 IICN 61-2-10	4 นกหยิบ
	5 ชะนี	6 IICN 54-3-6	7 ชมพูศรี	8 ชะนี
	9 ICN 7-5-2-2	10 พวงมณี	11 ก้านยาว	12 10-251-8-1
	13 10-251-8-2	14 ชะนี		

ภาพถ่ายพิมพ์ DNA ของทุเรียนลูกผสมที่คัดเลือกสายพันธุ์ 10-251-8-1หรือพันธุ์จันทบุรี 3 โดยการใช้เทคนิค DNA Amplification Fingerprinting (DAF) กับไพรเมอร์ OPB 16

P คือ polymorphism

ทุเรียนพันธุ์ลูกผสมจันทบุรี 84-4

ผู้ยื่นขอขึ้นทะเบียน

ชื่อ-สกุล กรมวิชาการเกษตร
ที่อยู่ เลขที่ 50 ถ.พหลโยธิน แขวงลาดยาว เขตจตุจักร กรุงเทพฯ 10900
โทรศัพท์ 02 579 0151

แหล่งที่มาและประวัติ

ทุเรียนพันธุ์ลูกผสมจันทบุรี 84-4 หรือหมายเลข 11-341-1 เกิดจากการผสมพันธุ์ระหว่างพันธุ์ก้านยาว x พันธุ์หมอนทอง ภายใต้โครงการปรับปรุงพันธุ์ทุเรียนพันธุ์การค้า ของกรมวิชาการเกษตร ระยะเวลาดำเนินการตั้งแต่ปี 2528-2553 ดังนี้

ศึกษาและผสมข้ามพันธุ์ทุเรียนเพื่อผลิตทุเรียนลูกผสมในอนาคต ซึ่งดำเนินการระหว่างเดือนธันวาคม พ.ศ.2528-กันยายน พ.ศ. 2533 ได้ทำการผสมข้ามพันธุ์โดยใช้พันธุ์พ่อพันธุ์แม่ที่ได้รับการคัดเลือกจำนวน 18 สายพันธุ์ เพื่อให้ได้ทุเรียนลูกผสมที่มีคุณภาพดี และมีคุณลักษณะต่าง ๆ ตามความต้องการของตลาดและขยายช่วงการผลิต เช่น เป็นพันธุ์ที่สามารถเก็บเกี่ยวได้ในช่วงต้นฤดู กลางฤดู หรือปลายฤดู (early, moderate or late maturity) ซึ่งมีคุณภาพดี โดยใช้แม่พันธุ์ คือ ชะนี ก้านยาว หมอนทอง กระจุดทอง อีหนัก ทองย้อยฉัตร และชมพูศรี ผสมด้วยพ่อพันธุ์ต่าง ๆ ได้แก่ ชะนี ก้านยาว หมอนทอง กระจุดทอง กบพิกุลทอง กบสุวรรณ กบตาขำ พวงมณี อีลืบ กระจุดทอง นกหิบบ กระเทย ชมพูศรี ย่ามะหวาด ฝอยทอง กบหน้าศาล และกบแม่เฒ่า ที่ศูนย์วิจัยพืชสวนจันทบุรี และสวนเกษตรกรจังหวัดจันทบุรี โดยได้ทำการผสมข้ามพันธุ์ทุเรียนแบบสลับพ่อแม่จำนวน 55 คู่ผสม ได้เมล็ดลูกผสมทั้งหมด 17,840 เมล็ด นำไปเพาะ ได้ต้นกล้าลูกผสม 7,634 ต้น หลังจากนั้น ได้นำต้นกล้าลูกผสมมากกว่า 2,743 ต้น ไปปลูกลงแปลงในระยะชิด 3x8 เมตร ส่วนต้นกล้าลูกผสมอีก 333 ต้น ได้ทำการทาบกิ่งบนต้นต่อทุเรียนพันธุ์ชะนีที่ให้ผลผลิตแล้ว โดยได้ดำเนินการระหว่างปี พ.ศ. 2531-2534 ที่แปลงทดลองพืชสวน ศูนย์วิจัยพืชสวนจันทบุรี ภายในพื้นที่ของสถานีทดลองยางทุ่งเพล จังหวัดจันทบุรี และศูนย์วิจัยพืชสวนจันทบุรี ต.ตะปอน อ.ขลุง จ.จันทบุรี

ต่อมา ได้มีการประเมินและคัดเลือกทุเรียนลูกผสมชั่วที่ 1 ระหว่างปี พ.ศ. 2542-2544 โดยใช้ต้นทุเรียนลูกผสมที่ทาบกิ่งบนต้นต่อที่ให้ผลผลิตแล้ว และปลูกลงแปลงเริ่มออกดอกติดผลมากขึ้นจำนวน 193 ต้น จาก 19 คู่ผสมในปี พ.ศ. 2542 จำนวน 224 ต้น จาก 20 คู่ผสม ในปี พ.ศ. 2543 จำนวน 326 ต้น จาก 21 คู่ผสม ในปี พ.ศ. 2544 จึงได้ทำการศึกษาและคัดเลือกทุเรียนลูกผสมชั่วที่ 1 ดังกล่าว โดยทำการตรวจสอบคุณภาพของผลทุเรียนลูกผสม เปรียบเทียบกับพันธุ์พ่อแม่อย่างน้อย 774 ผล ในปี พ.ศ.2542 705 ผล ในปี พ.ศ. 2543 1,089 ผล ในปี พ.ศ. 2544 ตามลำดับ ทั้งลักษณะภายนอก ลักษณะภายใน และลักษณะทางการเกษตร จำนวน 26 ลักษณะ แต่เน้นเฉพาะลักษณะทางคุณภาพที่สำคัญ 5 ลักษณะคือน้ำหนักผล ความหนาเนื้อ เปอร์เซ็นต์เนื้อต่อผล คุณภาพในการรับประทาน และเปอร์เซ็นต์เมล็ดลีบ รวมทั้งอายุการเก็บเกี่ยว เปอร์เซ็นต์การติดผลและผลผลิต ผลจากการคัดเลือกได้ทุเรียนลูกที่มีคุณภาพดีเด่นตาม

หลักเกณฑ์ที่กำหนด เป็นเวลาติดต่อกันอย่างน้อย 2-3 ปี และได้เปรียบเทียบกับพันธุ์การค้าในปัจจุบัน ทำให้ได้สายพันธุ์ทุเรียนลูกผสม ซึ่งมีแนวโน้มที่จะใช้เป็นพันธุ์แนะนำต่อไป 3 สายพันธุ์แรกคือทุเรียนลูกผสม ICN x M 5-1-1 เป็นลูกผสมระหว่างพันธุ์แม่ชะนี กับพันธุ์พ่อหมอนทอง, ICN 7-5-2-2 เป็นลูกผสมระหว่างพันธุ์แม่ชะนี กับพ่อพวงมณี และ 10-251-8 เป็นลูกผสมระหว่างพันธุ์แม่ก้านยาว กับพ่อชะนี

ต่อมาได้ประเมินและคัดเลือกทุเรียนลูกผสมชั่วที่ 1 ระหว่างปี พ.ศ. 2545-2553 ได้สายพันธุ์ลูกผสมซึ่งมีคุณสมบัติตามวัตถุประสงค์อีก 3 สายพันธุ์ เพื่อเสนอเป็นพันธุ์แนะนำต่อไป ได้แก่ สายพันธุ์ 11-341-1 , 12-21-1 และ 11-241-9

ลักษณะประจำพันธุ์ทางพฤกษศาสตร์

ชนิดพืช/ประเภท ไม้ยืนต้น กลุ่มไม้ผลเมืองร้อน วงศ์ Bombacaceae ชื่อวิทยาศาสตร์ *Durio zibethinus* Murray

ต้น ลำต้นทรงพุ่มรูปฉัตร พุ่มโปร่ง กิ่งแขนงห่าง เจริญเติบโตดี สูงประมาณ 10 เมตร

ใบ มีขนาดยาวและใหญ่ รูปทรงยาวรีเว้า (linear-oblong) ปลายใบเรียวแหลม และยาว (candate-acuminate) ขอบใบเรียบ ความกว้างเฉลี่ย 4.72 เซนติเมตร ความยาวเฉลี่ย 15.40 เซนติเมตร

ดอก/ช่อดอก เกิดตามกิ่งแขนงใหญ่ เป็นช่อดอกแบบช่อเชิงหลั่น (corymb) ประกอบด้วย ดอกย่อยตั้งแต่ 1-30 ดอก เป็นดอกสมบูรณ์เพศ กลีบดอกสีขาวอมเหลือง มี 5 กลีบ เกสรตัวผู้ติดเป็นแผง (lobe) มี 5 แผง อยู่ตรงข้ามกับกลีบดอก แต่ละ แผงมีก้านชูอับเรณู และอับเรณูอย่างละ 4-18 อัน รังไข่อยู่เหนือส่วนต่างๆ ของดอก (superior) มี 5 ห้อง ขนาดรังไข่ 0.50-0.70 เซนติเมตร

ผล ลักษณะรูปทรงกลมรีแป้น ขนาดผลปานกลาง น้ำหนักผลอยู่ ระหว่าง 2.00-2.93 กิโลกรัม มีก้านผลยาว 6.56 เซนติเมตร ทรงผลค่อนข้างกลม (round) พูขนชัดเจน ร่องพูไม่ลึก หนามเล็ก สั้น ขอบหนามทั้งสองข้างโค้งเข้า (concave) ตรง (pointed) เนื้อหนापานกลาง สีเหลืองสลายสม่ำเสมอ (YO 13B) รสชาติดี หวานมัน เนื้อเหนียวละเอียด ถึงแม้ปลิงหลุดแล้ว เนื้อคงสภาพได้นาน ไม่ละ กลิ่นอ่อน

เมล็ด เมล็ดยาวรี สีน้ำตาล มีความกว้าง 3.08 เซนติเมตร ยาว 4.81 เซนติเมตร

ลักษณะทางการเกษตร

1. เนื้อหนายู่ระหว่าง 0.88-1.24 เซนติเมตร เฉลี่ย 1.11 เซนติเมตร รสชาติดี เนื้อแห้ง เส้นใยน้อย เปอร์เซ็นต์ เมล็ดลึบ อยู่ระหว่าง 19.37-38.33 เปอร์เซ็นต์
2. ต้นอายุประมาณ 15 ปี สมบูรณ์ดี มีเปอร์เซ็นต์การติดผลดี อยู่ระหว่าง 2.80-16.30 เปอร์เซ็นต์ หรือเฉลี่ยอยู่ที่ 9.55 เปอร์เซ็นต์ (เฉลี่ย 5 ปี) เมื่อ 4 สัปดาห์หลังดอกบาน ผลผลิต 54.19 กิโลกรัม/ต้น
3. อายุเก็บเกี่ยวปานกลาง อยู่ระหว่าง 112-116 วัน หลังดอกบาน หรือเฉลี่ยอยู่ที่ 114 วัน (เฉลี่ย 5 ปี)

ลักษณะเด่น

1. อายุเก็บเกี่ยวปานกลางระหว่าง 112-116 วัน หลังดอกบาน หรือเฉลี่ยอยู่ที่ 114 วัน (เฉลี่ย 5 ปี) โดยดอกบานช่วงปลายเดือนมกราคม และเก็บเกี่ยวได้ช่วงต้นเดือนพฤษภาคม
2. เปอร์เซ็นต์การติดผลอยู่ระหว่าง 2.80-16.30 เปอร์เซ็นต์ เมื่อ 4 สัปดาห์หลังดอกบาน หรือเฉลี่ยอยู่ที่ 9.55 เปอร์เซ็นต์ (เฉลี่ย 5 ปี)
3. มีคุณภาพดีตามมาตรฐานคุณภาพทุเรียนของประเทศไทยพ.ศ. 2541 โดยลักษณะภายนอกมีพุ่มสมบูรณ์ เป็นลูกผสมระหว่างแม่พันธุ์ก้านยาวกับพ่อพันธุ์หมอนทองมีลักษณะรูปทรงกลมรีแบน ก้านผลยาว 6.56 เซนติเมตร น้ำหนักผล 2.36 กิโลกรัมความหนาเปลือก 1.34 เซนติเมตร ความหนาเนื้อ 1.11 เซนติเมตร เปอร์เซ็นต์น้ำหนักเนื้อต่อน้ำหนักผล เท่ากับ 27.05 เปอร์เซ็นต์ เปอร์เซ็นต์เมล็ดดิบ 28.76 เปอร์เซ็นต์ อายุเก็บเกี่ยว 114 วัน ลักษณะดีเด่น คือสีเนื้อเหลือง YO13B รสชาติหวานมัน เนื้อเหนียวมาก ละเอียดยก กลิ่นอ่อน

พื้นที่แนะนำ

เขตปลูกทุเรียนภาคตะวันออก เช่นจังหวัดจันทบุรี ตราด ระยอง หรือภาคอื่นๆ ที่มีสภาพภูมิอากาศใกล้เคียงกับภาคตะวันออก

ข้อควรระวังหรือข้อจำกัด

ให้ระวังโรครากเน่าในทุเรียนด้วย

การตั้งชื่อพันธุ์

เนื่องจากทุเรียนลูกผสมสายพันธุ์ 11-341-1 นี้ได้ดำเนินการวิจัยการปรับปรุงพันธุ์ที่ ศูนย์วิจัยพืชสวนจันทบุรี และสืบเนื่องจากในปี พ.ศ. 2554 เป็นปีแห่งการเฉลิมฉลองในวโรกาสมหามงคลที่พระบาทสมเด็จพระเจ้าอยู่หัวทรงเจริญพระชนมพรรษา 84 พรรษา ที่ประชุมคณะกรรมการปรับปรุงพันธุ์พืช สถาบันวิจัยพืชสวน ครั้งที่ 2/2555 จึงเห็นชอบให้ตั้งชื่อว่า “ทุเรียนพันธุ์ลูกผสมจันทบุรี 84 - 4”



ภาพแสดงลักษณะต้น ใบ และผลของทุเรียนพันธุ์ลูกผสมจันทบุรี 84-4



ภาพลักษณะผลและเนื้อทุเรียนพันธุ์ลูกผสมจันทบุรี 84-4

ทุเรียนพันธุ์ลูกผสมจันทบุรี 84-5

ผู้ยื่นขอขึ้นทะเบียน

ชื่อ-สกุล กรมวิชาการเกษตร
ที่อยู่ เลขที่ 50 ถ.พหลโยธิน แขวงลาดยาว เขตจตุจักร กรุงเทพฯ 10900
โทรศัพท์ 02 579 0151

แหล่งที่มาและประวัติ

ทุเรียนพันธุ์ลูกผสมจันทบุรี 84-5 หรือหมายเลข 12-21-1 เกิดจากการผสมพันธุ์ระหว่างพันธุ์ก้านยาว x พันธุ์ผสมเปิด ภายใต้โครงการปรับปรุงพันธุ์ทุเรียนพันธุ์การค้า ของกรมวิชาการเกษตร ระยะเวลาดำเนินการตั้งแต่ปี 2528-2553 ดังนี้

ศึกษาและผสมข้ามพันธุ์ทุเรียนเพื่อผลิตทุเรียนลูกผสมในอนาคต ซึ่งดำเนินการระหว่างเดือนธันวาคม พ.ศ. 2528 - กันยายน พ.ศ. 2533 ได้ทำการผสมข้ามพันธุ์โดยใช้พันธุ์พ่อพันธุ์แม่ที่ได้รับการคัดเลือกจำนวน 18 สายพันธุ์ เพื่อให้ได้ทุเรียนลูกผสมที่มีคุณภาพดี และมีคุณลักษณะต่าง ๆ ตามความต้องการของตลาดและขยายช่วงการผลิต เช่น เป็นพันธุ์ที่สามารถเก็บเกี่ยวได้ในช่วงต้นฤดู กลางฤดู หรือปลายฤดู (early, moderate or late maturity) ซึ่งมีคุณภาพดี โดยใช้แม่พันธุ์ คือ ชะนี ก้านยาว หมอนทอง กระจุดมทอง อีหนัก ทองย้อยฉัตร และชมพูศรี ผสมด้วยพ่อพันธุ์ต่าง ๆ ได้แก่ ชะนี ก้านยาว หมอนทอง กระจุดมทอง กบพิกุลทอง กบสุวรรณ กบตาขำ พวงมณี อีลืบ กระจุดมทอง นกหิบบ กระเทย ชมพูศรี ย่ามะหวาด ฝอยทอง กบหน้าศาล และกบแม่เฒ่า ที่ศูนย์วิจัยพืชสวนจันทบุรี และสวนเกษตรกรจังหวัดจันทบุรี โดยได้ทำการผสมข้ามพันธุ์ทุเรียนแบบสลับพ่อแม่จำนวน 55 คู่ผสม ได้เมล็ดลูกผสมทั้งหมด 17,840 เมล็ด นำไปเพาะ ได้ต้นกล้าลูกผสม 7,634 ต้น หลังจากนั้น ได้นำต้นกล้าลูกผสมมากกว่า 2,743 ต้น ไปปลูกลงแปลงในระยะชิด 3x8 เมตร ส่วนต้นกล้าลูกผสมอีก 333 ต้น ได้ทำการทาบกิ่งบนต้นต่อทุเรียนพันธุ์ชะนีที่ให้ผลผลิตแล้ว โดยได้ดำเนินการระหว่างปี พ.ศ. 2531-2534 ที่แปลงทดลองพืชสวน ศูนย์วิจัยพืชสวนจันทบุรี ภายในพื้นที่ของสถานีทดลองยางทุ่งเพล จังหวัดจันทบุรี และศูนย์วิจัยพืชสวนจันทบุรี ต.ตะปอน อ.ขลุง จ.จันทบุรี

ต่อมา ได้มีการประเมินและคัดเลือกทุเรียนลูกผสมชั่วที่ 1 ระหว่างปี พ.ศ. 2542-2544 โดยใช้ต้นทุเรียนลูกผสมที่ทาบกิ่งบนต้นต่อที่ให้ผลผลิตแล้ว และปลูกลงแปลงเริ่มออกดอกติดผลมากขึ้นจำนวน 193 ต้น จาก 19 คู่ผสมในปี พ.ศ. 2542 จำนวน 224 ต้น จาก 20 คู่ผสม ในปี พ.ศ. 2543 จำนวน 326 ต้น จาก 21 คู่ผสม ในปี พ.ศ. 2544 จึงได้ทำการศึกษาและคัดเลือกทุเรียนลูกผสมชั่วที่ 1 ดังกล่าว โดยทำการตรวจสอบคุณภาพของผลทุเรียนลูกผสม เปรียบเทียบกับพันธุ์พ่อแม่อย่างน้อย 774 ผล ในปี พ.ศ. 2542 705 ผล ในปี พ.ศ. 2543 1,089 ผล ในปี พ.ศ. 2544 ตามลำดับ ทั้งลักษณะภายนอก ลักษณะภายใน และลักษณะทางการเกษตร จำนวน 26 ลักษณะ แต่เน้นเฉพาะลักษณะทางคุณภาพที่สำคัญ 5 ลักษณะคือน้ำหนักผล ความหนาเนื้อ เปอร์เซ็นต์เนื้อต่อผล คุณภาพในการรับประทาน และเปอร์เซ็นต์เมล็ดลีบ รวมทั้งอายุการเก็บเกี่ยว เปอร์เซ็นต์การติดผลและผลผลิต ผลจากการคัดเลือกได้ทุเรียนลูกผสมที่มีคุณภาพดีเด่นตาม

หลักเกณฑ์ที่กำหนด เป็นเวลาติดต่อกันอย่างน้อย 2-3 ปี และได้เปรียบเทียบกับพันธุ์การค้าในปัจจุบัน ทำให้ได้สายพันธุ์ทุเรียนลูกผสม ซึ่งมีแนวโน้มที่จะใช้เป็นพันธุ์แนะนำต่อไป 3 สายพันธุ์แรกคือทุเรียนลูกผสม ICN x M 5-1-1 เป็นลูกผสมระหว่างพันธุ์แม่ชะนี กับพันธุ์พ่อหมอนทอง, ICN 7-5-2-2 เป็นลูกผสมระหว่างพันธุ์แม่ชะนี กับพ่อพวงมณี และ 10-251-8 เป็นลูกผสมระหว่างพันธุ์แม่ก้านยาว กับพ่อชะนี

ต่อมาได้ประเมินและคัดเลือกทุเรียนลูกผสมชั่วที่ 1 ระหว่างปี พ.ศ. 2545-2553 ได้สายพันธุ์ลูกผสมซึ่งมีคุณสมบัติตามวัตถุประสงค์อีก 3 สายพันธุ์ เพื่อเสนอเป็นพันธุ์แนะนำต่อไป ได้แก่ สายพันธุ์ 11-341-1 , 12-21-1 และ 11-241-9

ลักษณะประจำพันธุ์ทางพฤกษศาสตร์

ชนิดพืช/ประเภท ไม้ยืนต้น กลุ่มไม้ผลเมืองร้อน วงศ์ Bombacaceae ชื่อวิทยาศาสตร์ *Durio zibethinus* Murray

ต้น ลำต้นทรงพุ่มรูปฉัตร พุ่มโปร่ง กิ่งแขนงห่าง เจริญเติบโตดี สูงประมาณ 10 เมตร

ใบ มีขนาดยาวและใหญ่ รูปทรงยาวเรียว (linear-oblong) ปลายใบเรียวแหลม และยาว (candate-acuminate) ขอบใบเรียบ ความกว้างเฉลี่ย 4.4 เซนติเมตร ความยาวเฉลี่ย 12.83 เซนติเมตร

ดอก/ช่อดอก เกิดตามกิ่งแขนงใหญ่ เป็นช่อดอกแบบช่อเชิงหลั่น (corymb) ประกอบด้วย ดอกย่อย ตั้งแต่ 1-30 ดอก เป็นดอกสมบูรณ์เพศ กลีบดอกสีขาวอมเหลือง มี 5 กลีบ เกสรตัวผู้ติดเป็นแผง (lobe) มี 5 แผง อยู่ตรงข้ามกับกลีบดอก แต่ละ แผงมีก้านชูอับเรณู และอับเรณู อย่างละ 4-18 อัน รังไข่อยู่เหนือส่วนต่าง ๆ ของดอก (superior) มี 5 ห้อง ขนาดรังไข่ 0.50-0.70 เซนติเมตร

ผล มีลักษณะรูปทรงผลกลมรี น้ำหนักผลอยู่ระหว่าง 3.15-3.93 กิโลกรัม ก้านผลยาว 5.33 เซนติเมตร สีเนื้อเหลืองเข้ม YO14C รสชาติหวานมันมาก เนื้อละเอียด เหนียวปานกลาง กลิ่นปานกลาง

เมล็ด เมล็ดยาวรี สีน้ำตาล มีความกว้าง 2.91 เซนติเมตร ยาว 5.94 เซนติเมตร

ลักษณะทางการเกษตร

1. เนื้อหนาดูอยู่ระหว่าง 1-1.37 เซนติเมตร เฉลี่ย 1.20 เซนติเมตร รสชาติดี เนื้อแห้ง เส้นใยน้อย เปอร์เซ็นต์เมล็ดลึบอยู่ระหว่าง 13.01-47.13 เปอร์เซ็นต์

2. ต้นอายุประมาณ 15 ปี สมบูรณ์ดี มีเปอร์เซ็นต์การติดผลอยู่ระหว่าง 1.32-6.45 เปอร์เซ็นต์ หรือเฉลี่ยอยู่ที่ 3.89 เปอร์เซ็นต์ (เฉลี่ย 5 ปี) หลังดอกบาน ผลผลิต 40.98-45.68 กิโลกรัม/ต้น

3. อายุเก็บเกี่ยวสั้นประมาณ 100-109 วัน หลังดอกบานหรือเฉลี่ยอยู่ที่ 104 วัน (เฉลี่ย 5 ปี)

ลักษณะเด่น

1. อายุเก็บเกี่ยวสั้นระหว่าง 100-109 วัน หลังดอกบาน หรือเฉลี่ยอยู่ที่ 104 วัน (เฉลี่ย 5 ปี) โดยดอกบานช่วงเดือนมกราคม และเก็บเกี่ยวได้ช่วงต้นเดือนพฤษภาคม
2. เปอร์เซ็นต์การติดผลอยู่ระหว่าง 1.32-6.45 เปอร์เซ็นต์ เมื่อ 4 สัปดาห์หลังดอกบาน หรือเฉลี่ยอยู่ที่ 3.89 เปอร์เซ็นต์ (เฉลี่ย 5 ปี)
3. มีคุณภาพดีตามมาตรฐานคุณภาพทุเรียนของประเทศไทยพ.ศ. 2541 โดยลักษณะภายนอกมีพุ่มสมบูรณ์ เป็นลูกผสมระหว่างแม่พันธุ์ก้านยาวที่ทำการผสมแบบเปิด (Open pollination) มีลักษณะรูปทรงผลกลมรี ก้านผลยาว 5.33 เซนติเมตร น้ำหนักผล 3.42 กิโลกรัม ความหนาเปลือก 1.66 เซนติเมตร ความหนาเนื้อ 1.20 เซนติเมตร เปอร์เซ็นต์น้ำหนักเนื้อต่อน้ำหนักผล เท่ากับ 25.35 เปอร์เซ็นต์ เปอร์เซ็นต์เมล็ดลึบ 28.07 เปอร์เซ็นต์ อายุเก็บเกี่ยวสั้น 104 วัน ซึ่งยาวกว่าพันธุ์ระดมทองร้อยละ 8.33 ลักษณะดีเด่น คือสีเนื้อเหลืองเข้ม YO14C รสชาติหวานมันมาก เนื้อละเอียด เหนียวปานกลาง กลิ่นปานกลาง

พื้นที่แนะนำ

เขตปลูกทุเรียนภาคตะวันออก เช่นจังหวัดจันทบุรี ตราด ระยอง หรือภาคอื่นๆ ที่มีสภาพภูมิอากาศใกล้เคียงกับภาคตะวันออก

ข้อควรระวังหรือข้อจำกัด

ให้ระวังโรครากเน่าในทุเรียนด้วย

การตั้งชื่อพันธุ์

เนื่องจากทุเรียนลูกผสมสายพันธุ์ 12-21-1 นี้ได้ดำเนินการวิจัยการปรับปรุงพันธุ์ที่ ศูนย์วิจัยพืชสวนจันทบุรี และสืบเนื่องจากในปี พ.ศ. 2554 เป็นปีแห่งการเฉลิมฉลองในวโรกาสมหามงคลที่พระบาทสมเด็จพระเจ้าอยู่หัวทรงเจริญพระชนมพรรษา 84 พรรษา ที่ประชุมคณะกรรมการปรับปรุงพันธุ์พืชสถาบันวิจัยพืชสวน ครั้งที่ 2/2555 จึงเห็นชอบให้ตั้งชื่อว่า “ทุเรียนพันธุ์ลูกผสมจันทบุรี 84 - 5”



ภาพแสดงลักษณะต้น ใบ และผลของทุเรียนพันธุ์ลูกผสมจันทบุรี 84-5



ภาพแสดงลักษณะผลและเนื้อทุเรียนพันธุ์ลูกผสมจันทบุรี 84-5

ทุเรียนลูกผสมพันธุ์จันทบุรี 84-6

ผู้ยื่นขอขึ้นทะเบียน

ชื่อ-สกุล กรมวิชาการเกษตร
ที่อยู่ เลขที่ 50 ถ.พหลโยธิน แขวงลาดยาว เขตจตุจักร กรุงเทพฯ 10900
โทรศัพท์ 02 579 0151

แหล่งที่มาและประวัติ

ทุเรียนพันธุ์ลูกผสมจันทบุรี 84-6 หรือหมายเลข 11-241-9 เกิดจากการผสมพันธุ์ระหว่างพันธุ์ก้านยาว x พันธุ์หมอนทอง ภายใต้โครงการปรับปรุงพันธุ์ทุเรียนพันธุ์การค้า ของกรมวิชาการเกษตร ระยะเวลาดำเนินการตั้งแต่ปี 2528-2553 ดังนี้

ศึกษาและผสมข้ามพันธุ์ทุเรียนเพื่อผลิตทุเรียนลูกผสมในอนาคต ซึ่งดำเนินการระหว่างเดือนธันวาคม พ.ศ. 2528 - กันยายน พ.ศ. 2533 ได้ทำการผสมข้ามพันธุ์โดยใช้พันธุ์พ่อพันธุ์แม่ที่ได้รับการคัดเลือกจำนวน 18 สายพันธุ์ เพื่อให้ได้ทุเรียนลูกผสมที่มีคุณภาพดี และมีคุณลักษณะต่าง ๆ ตามความต้องการของตลาดและขยายช่วงการผลิต เช่น เป็นพันธุ์ที่สามารถเก็บเกี่ยวได้ในช่วงต้นฤดู กลางฤดู หรือปลายฤดู (early, moderate or late maturity) ซึ่งมีคุณภาพดี โดยใช้แม่พันธุ์ คือ ชะนี ก้านยาว หมอนทอง กระจุดมทอง อีหนัก ทองย้อยฉัตร และชมพูศรี ผสมด้วยพ่อพันธุ์ต่าง ๆ ได้แก่ ชะนี ก้านยาว หมอนทอง กระจุดมทอง กบพิกุลทอง กบสุวรรณ กบตาขำ พวงมณี อีลืบ กระจุดมทอง นกหีบ กระเทย ชมพูศรี ย่ามะหวาด ฝอยทอง กบหน้าศาล และกบแม่เฒ่า ที่ศูนย์วิจัยพืชสวนจันทบุรี และสวนเกษตรกรจังหวัดจันทบุรี โดยได้ทำการผสมข้ามพันธุ์ทุเรียนแบบสลับพ่อแม่จำนวน 55 คู่ผสม ได้เมล็ดลูกผสมทั้งหมด 17,840 เมล็ด นำไปเพาะ ได้ต้นกล้าลูกผสม 7,634 ต้น หลังจากนั้น ได้นำต้นกล้าลูกผสมมากกว่า 2,743 ต้น ไปปลูกลงแปลงในระยะชิด 3x8 เมตร ส่วนต้นกล้าลูกผสมอีก 333 ต้น ได้ทำการทาบกิ่งบนต้นต่อทุเรียนพันธุ์ชะนีที่ให้ผลผลิตแล้ว โดยได้ดำเนินการระหว่างปี พ.ศ. 2531-2534 ที่แปลงทดลองพืชสวน ศูนย์วิจัยพืชสวนจันทบุรี ภายในพื้นที่ของสถานีทดลองยางทุ่งเพล จังหวัดจันทบุรี และศูนย์วิจัยพืชสวนจันทบุรี ต.ตะปอน อ.ขลุง จ.จันทบุรี

ต่อมา ได้มีการประเมินและคัดเลือกทุเรียนลูกผสมชั่วที่ 1 ระหว่างปี พ.ศ. 2542-2544 โดยใช้ต้นทุเรียนลูกผสมที่ทาบกิ่งบนต้นต่อที่ให้ผลผลิตแล้ว และปลูกลงแปลงเริ่มออกดอกติดผลมากขึ้นจำนวน 193 ต้น จาก 19 คู่ผสมในปี พ.ศ. 2542 จำนวน 224 ต้น จาก 20 คู่ผสม ในปี พ.ศ. 2543 จำนวน 326 ต้น จาก 21 คู่ผสม ในปี พ.ศ. 2544 จึงได้ทำการศึกษาและคัดเลือกทุเรียนลูกผสมชั่วที่ 1 ดังกล่าว โดยทำการตรวจสอบคุณภาพของผลทุเรียนลูกผสม เปรียบเทียบกับพันธุ์พ่อแม่อย่างน้อย 774 ผล ในปี พ.ศ. 2542 705 ผล ในปี พ.ศ. 2543 1,089 ผล ในปี พ.ศ. 2544 ตามลำดับ ทั้งลักษณะภายนอก ลักษณะภายใน และลักษณะทางการเกษตร จำนวน 26 ลักษณะ แต่เน้นเฉพาะลักษณะทางคุณภาพที่สำคัญ 5 ลักษณะคือน้ำหนักผล ความหนาเนื้อ เปอร์เซ็นต์เนื้อต่อผล คุณภาพในการรับประทาน และเปอร์เซ็นต์เมล็ดลีบ รวมทั้งอายุการเก็บเกี่ยว เปอร์เซ็นต์การติดผลและผลผลิต ผลจากการคัดเลือกได้ทุเรียนลูกที่มีคุณภาพดีเด่นตาม

หลักเกณฑ์ที่กำหนด เป็นเวลาติดต่อกันอย่างน้อย 2-3 ปี และได้เปรียบเทียบกับพันธุ์การค้าในปัจจุบัน ทำให้ได้สายพันธุ์ทุเรียนลูกผสม ซึ่งมีแนวโน้มที่จะใช้เป็นพันธุ์แนะนำต่อไป 3 สายพันธุ์แรกคือทุเรียนลูกผสม ICN x M 5-1-1 เป็นลูกผสมระหว่างพันธุ์แม่ชะนี กับพันธุ์พ่อหมอนทอง, ICN 7-5-2-2 เป็นลูกผสมระหว่างพันธุ์แม่ชะนี กับพ่อพวงมณี และ 10-251-8 เป็นลูกผสมระหว่างพันธุ์แม่ก้านยาว กับพ่อชะนี

ต่อมาได้ประเมินและคัดเลือกทุเรียนลูกผสมชั่วที่ 1 ระหว่างปี พ.ศ. 2545-2553 ได้สายพันธุ์ลูกผสมซึ่งมีคุณสมบัติตามวัตถุประสงค์อีก 3 สายพันธุ์ เพื่อเสนอเป็นพันธุ์แนะนำต่อไป ได้แก่ สายพันธุ์ 11-341-1 , 12-21-1 และ 11-241-9

ลักษณะประจำพันธุ์ทางพฤกษศาสตร์

ชนิดพืช/ประเภท ไม้ยืนต้น กลุ่มไม้ผลเมืองร้อน วงศ์ Bombacaceae ชื่อวิทยาศาสตร์ *Durio zibethinus* Murray

ต้น ลำต้นทรงพุ่มรูปกรวย พุ่มทึบ มีกิ่งแตกถี่ กิ่งแผ่อกเกือบขนานกับดิน ต้นสูงประมาณ 15 เมตร

ใบ มีขนาดยาวและใหญ่ รูปทรงยาวเรียว (linear-oblong) ปลายใบเรียวแหลม และยาว (candate-acuminate) ขอบใบเรียบ ความกว้างเฉลี่ย 4.81 เซนติเมตร ความยาวเฉลี่ย 15.17 เซนติเมตร

ดอก/ช่อดอก เกิดตามกิ่งแขนงใหญ่เป็นช่อดอกแบบช่อเชิงหลั่น (corymb) ประกอบด้วย ดอกย่อย ตั้งแต่ 1-30 ดอก เป็นดอกสมบูรณ์เพศ กลีบดอกสีขาวอมเหลือง มี 5 กลีบ เกสรตัวผู้ติดเป็นแผง (lobe) มี 5 แผง อยู่ตรงข้ามกับกลีบดอก แต่ละแผงมีก้านชูอับเรณู และอับเรณูอย่างละ 4-18 อัน รังไข่อยู่เหนือส่วนต่าง ๆ ของดอก (superior) มี 5 ห้อง ขนาดรังไข่ 0.50-0.70 เซนติเมตร

ผล ขนาดผลปานกลาง น้ำหนักผลอยู่ระหว่าง 1.92-3.53 กิโลกรัม มีก้านผลยาว 7.63 เซนติเมตร ทรงผลค่อนข้างกลมรูปไข่ (ovate) พูไม่นูนเด่นชัด ร่องพูไม่ลึก หนาม ถี่ แหลม คม ตรง (pointed) เนื้อหนา สีเหลือง (Y 11B) รสชาติดี หวานมัน เนื้อละเอียด เหนียว กลิ่นปานกลาง

เมล็ด เมล็ดยาวรี สีน้ำตาล มีความกว้าง 3.36 เซนติเมตร ยาว 4.79 เซนติเมตร

ลักษณะทางการเกษตร

1. เนื้อหนายู่ระหว่าง 1.29-1.62 เซนติเมตร เฉลี่ย 1.45 เซนติเมตร รสชาติดี เนื้อแห้ง เส้นใยน้อย เปอร์เซ็นต์เมล็ดลึบอยู่ระหว่าง 3.70-51.78 เปอร์เซ็นต์ เฉลี่ย 21.63 เปอร์เซ็นต์

2. ต้นอายุประมาณ 15 ปี สมบูรณ์ดี มีเปอร์เซ็นต์การติดผลอยู่ระหว่าง 5.31-11.22 เปอร์เซ็นต์ หรือเฉลี่ยอยู่ที่ 8.27 เปอร์เซ็นต์ (เฉลี่ย 5 ปี)

3. อายุเก็บเกี่ยวปานกลาง 112-118 วัน หลังดอกบาน หรือเฉลี่ยอยู่ที่ 115 วัน (เฉลี่ย 5 ปี)

ลักษณะเด่น

1. อายุเก็บเกี่ยวปานกลางระหว่าง 112-118 วัน หลังดอกบาน หรือเฉลี่ยอยู่ที่ 115 วัน (เฉลี่ย 5 ปี) โดยดอกบานช่วงปลายเดือนมกราคม และเก็บเกี่ยวได้ช่วงปลายเดือนพฤษภาคม
2. เปอร์เซ็นต์การติดผลอยู่ระหว่าง 5.31-11.22 เปอร์เซ็นต์ เมื่อ 4 สัปดาห์หลังดอกบาน หรือเฉลี่ยอยู่ที่ 8.27 เปอร์เซ็นต์ (เฉลี่ย 5 ปี)
3. มีคุณภาพดีตามมาตรฐานคุณภาพทุเรียนของประเทศไทยพ.ศ. 2541 โดยลักษณะภายนอก มีพุ่มสมบูรณ์ เป็นลูกผสมแม่พันธุ์ก้านยาวกับพ่อพันธุ์หอมทอง มีลักษณะรูปทรงผลกลมรี ก้านผลยาว 7.63 เซนติเมตร น้ำหนักผล 2.90 กิโลกรัม ความหนาเปลือก 1.73 เซนติเมตร ความหนาเนื้อ 1.45 เซนติเมตร เปอร์เซ็นต์น้ำหนักเนื้อต่อน้ำหนักผลเท่ากับ 31.38 เปอร์เซ็นต์ เปอร์เซ็นต์เมล็ดดิบ 21.63 เปอร์เซ็นต์ อายุเก็บเกี่ยว 115 วัน ลักษณะดีเด่น เนื้อเหลือง (Y 11B) รสชาติหวานมันมาก เนื้อละเอียด เหนียว กลิ่นปานกลาง

พื้นที่แนะนำ

เขตปลูกทุเรียนภาคตะวันออก เช่น จังหวัดจันทบุรี ตราด ระยอง หรือภาคอื่นๆ ที่มีสภาพภูมิอากาศใกล้เคียงกับภาคตะวันออก

ข้อควรระวังหรือข้อจำกัด

ให้ระวังโรครากเน่าในทุเรียนด้วย

การตั้งชื่อพันธุ์

เนื่องจากทุเรียนลูกผสมสายพันธุ์ 11-241-9 นี้ได้ดำเนินการวิจัยการปรับปรุงพันธุ์ที่ ศูนย์วิจัยพืชสวนจันทบุรี และสืบเนื่องจากในปี พ.ศ. 2554 เป็นปีแห่งการเฉลิมฉลองในวโรกาส มหามงคลที่พระบาทสมเด็จพระเจ้าอยู่หัวทรงเจริญพระชนมพรรษา 84 พรรษา ที่ประชุมคณะกรรมการปรับปรุงพันธุ์พืชสถาบันวิจัยพืชสวน ครั้งที่ 2/2555 จึงเห็นชอบให้ตั้งชื่อว่า “ทุเรียนพันธุ์ลูกผสมจันทบุรี 84 - 6”



ภาพแสดงลักษณะต้น ใบ และผลของทุเรียนพันธุ์ลูกผสมจันทบุรี 84-6



ภาพลักษณะผลและเนื้อของทุเรียนพันธุ์ลูกผสมจันทบุรี 84-6

ข้าวฟ่างพันธุ์ UT1658 หรือ สุพรรณบุรี 2

ผู้ยื่นขอขึ้นทะเบียน

ชื่อ-สกุล กรมวิชาการเกษตร
ที่อยู่ เลขที่ 50 ถ.พหลโยธิน แขวงลาดยาว เขตจตุจักร กรุงเทพฯ 10900
โทรศัพท์ 02 579 0151

แหล่งที่มาและประวัติ

ข้าวฟ่างสายพันธุ์ UT1658 เป็นสายพันธุ์ที่คัดเลือกได้จากกลุ่มสมระหว่างพันธุ์ข้าวฟ่างเมล็ดสีเหลืองต้นเตี้ย ICSV-LM 90502 กับพันธุ์ข้าวฟ่างเมล็ดสีขาวเฮกการีหนัก จากการผสมพันธุ์ในปลายฤดูฝนปี 2537 ฤดูแล้งปี 2538 ปลูกขยายเมล็ดชั่วที่ 1 เป็นต้นที่ 4 ของแถวที่ 16 ปลายฤดูฝนปี 2538 ปลูกคัดเลือกชั่วที่ 2 คัดเลือกได้เป็นสายพันธุ์ที่ 5 ของแถวที่ 2681 มีน้ำหนักเมล็ดต่อช่อเท่ากับ 101 กรัม และมีน้ำหนัก 1000 เมล็ด เท่ากับ 34 กรัม ปลายฤดูฝนปี 2539 ปลูกคัดเลือกชั่วที่ 3 คัดเลือกได้เป็นสายพันธุ์ที่ 4 ของแถวที่ 1821 มีน้ำหนักเมล็ดต่อช่อเท่ากับ 55 กรัม และมีน้ำหนัก 1000 เมล็ด เท่ากับ 35 กรัม ปลายฤดูฝนปี 2540 ปลูกคัดเลือกชั่วที่ 4 คัดเลือกได้เป็นสายพันธุ์ที่ 1 ของแถวที่ 1817 น้ำหนักเมล็ดต่อช่อเท่ากับ 85 กรัม และมีน้ำหนัก 1000 เมล็ด เท่ากับ 31 กรัม ปลายฤดูฝนปี 2541 ปลูกคัดเลือกชั่วที่ 5 คัดเลือกได้เป็นสายพันธุ์ที่ 2 ของแถวที่ 1961 มีน้ำหนักเมล็ดต่อช่อเท่ากับ 76 กรัม และมีน้ำหนัก 1000 เมล็ด เท่ากับ 36 กรัม ปลายฤดูฝนปี 2542 ปลูกคัดเลือกชั่วที่ 6 คัดเลือกและเก็บเมล็ดรวมจากแถวที่ 1658 ปลายฤดูฝนปี 2543 เปรียบเทียบเบื้องต้นร่วมกับสายพันธุ์ข้าวฟ่างอื่น จำนวน 23 สายพันธุ์ โดยมีพันธุ์เฮกการีหนักเป็นพันธุ์เปรียบเทียบ สายพันธุ์ UT1658 ให้ผลผลิตเมล็ดเฉลี่ยเท่ากับ 313 กิโลกรัมต่อไร่ มีน้ำหนัก 1000 เมล็ด เท่ากับ 25 กรัม และมีความสูงต้นเท่ากับ 138 เซนติเมตร ขณะที่พันธุ์เฮกการีหนักมีผลผลิตเมล็ดเฉลี่ยเท่ากับ 349 กิโลกรัมต่อไร่ มีน้ำหนัก 1000 เมล็ด เท่ากับ 24 กรัม และมีความสูงต้นเท่ากับ 204 เซนติเมตร ปลายฤดูฝนปี 2544 เปรียบเทียบเบื้องต้นซ้ำอีก 1 ครั้ง ร่วมกับสายพันธุ์ข้าวฟ่างอีก 34 สายพันธุ์ โดยมีพันธุ์เฮกการีหนักเป็นพันธุ์เปรียบเทียบ สายพันธุ์ UT1658 ให้ผลผลิตเมล็ดเฉลี่ยเท่ากับ 754 กิโลกรัมต่อไร่ มีน้ำหนัก 1000 เมล็ด เท่ากับ 32 กรัม และมีความสูงต้นเท่ากับ 173 เซนติเมตร ขณะที่พันธุ์เฮกการีหนักให้ผลผลิตเมล็ดเฉลี่ย 723 กิโลกรัมต่อไร่ น้ำหนัก 1000 เมล็ด เท่ากับ 32 กรัม และมีความสูงต้นเท่ากับ 289 เซนติเมตร ปลายฤดูฝนปี 2545-2546 เปรียบเทียบมาตรฐานที่ศูนย์วิจัยพืชไร่สุพรรณบุรี และศูนย์บริการวิชาการด้านพืชและปัจจัยการผลิตลพบุรี รวม 5 แปลงทดลอง ร่วมกับสายพันธุ์อีก 12 สายพันธุ์ โดยมีเฮกการีหนักเป็นพันธุ์เปรียบเทียบ สายพันธุ์ UT1658 ให้ผลผลิตเมล็ดเฉลี่ยเท่ากับ 523 กิโลกรัมต่อไร่ มีน้ำหนัก 1000 เมล็ด เท่ากับ 26 กรัม ความสูงต้นเท่ากับ 157 เซนติเมตร ขณะที่พันธุ์เฮกการีหนักให้ผลผลิตเมล็ดเฉลี่ยเท่ากับ 427 กิโลกรัมต่อไร่ น้ำหนัก 1000 เมล็ด เท่ากับ 26 กรัม ความสูงต้นเท่ากับ 243 เซนติเมตร ฤดูปลายฝนปี 2552 เปรียบเทียบในท้องถิ่นที่ศูนย์วิจัยและพัฒนาการเกษตรสุพรรณบุรี ศูนย์วิจัยและพัฒนาการเกษตรเพชรบูรณ์ ศูนย์วิจัยพืชไร่นครสวรรค์และศูนย์วิจัยพืชไร่เชียงใหม่ รวม 4 แปลงทดลองร่วมกับสายพันธุ์อื่นอีก 2 สายพันธุ์ โดยมีพันธุ์เฮกการีหนักเป็นพันธุ์เปรียบเทียบ สายพันธุ์ UT1658 ให้ผลผลิตเมล็ดเฉลี่ยเท่ากับ 832 กิโลกรัมต่อ

ไร่ มีน้ำหนัก 1000 เมล็ด เท่ากับ 30 กรัม มีความสูงต้นเฉลี่ยเท่ากับ 158 เซนติเมตร ขณะที่พันธุ์เฮกการีหนัก ให้ผลผลิตเมล็ดเฉลี่ยเท่ากับ 732 กิโลกรัมต่อไร่ มีน้ำหนัก 1000 เมล็ด เท่ากับ 30 กรัม มีความสูงต้นเฉลี่ยเท่ากับ 249 เซนติเมตร ฤดูปลูกฝนปี 2552 เปรียบเทียบในไร่เกษตรกร จังหวัดกาญจนบุรี สุพรรณบุรี นครสวรรค์ เพชรบูรณ์และเชียงใหม่ รวม 10 แปลงทดลอง ร่วมกับสายพันธุ์อื่นอีก 2 สายพันธุ์ โดยมีพันธุ์เฮกการีหนักเป็นพันธุ์เปรียบเทียบ สายพันธุ์ UT1658 ให้ผลผลิตเมล็ดเฉลี่ยเท่ากับ 552 กิโลกรัมต่อไร่ มีน้ำหนัก 1000 เมล็ด เท่ากับ 28 กรัม มีความสูงต้นเฉลี่ยเท่ากับ 145 เซนติเมตร ขณะที่พันธุ์เฮกการีหนักให้ผลผลิตเมล็ดเฉลี่ยเท่ากับ 539 กิโลกรัมต่อไร่ มีน้ำหนัก 1000 เมล็ด เท่ากับ 27 กรัม มีความสูงต้นเฉลี่ยเท่ากับ 233 เซนติเมตร

ลักษณะเด่น

ข้าวฟ่างสายพันธุ์ UT1658 ให้ผลผลิตเฉลี่ยเท่ากับ 597 กิโลกรัมต่อไร่สูงกว่าพันธุ์เฮกการีหนัก (549 กิโลกรัมต่อไร่) ร้อยละ 9 มีความสูงต้นเฉลี่ย 151 เซนติเมตร ซึ่งเตี้ยกว่าพันธุ์เฮกการีหนัก (240 เซนติเมตร) 89 เซนติเมตร เมล็ดสายพันธุ์ UT1658 มีสีขาวลักษณะเมล็ดกลมค่อนข้างแบนมีน้ำหนัก 1000 เมล็ด เท่ากับ 27.8 กรัม

พื้นที่แนะนำ

สามารถปลูกได้ในพื้นที่ปลูกข้าวฟ่างทั่วไป

ข้อควรระวัง

การปลูกข้าวฟ่างสายพันธุ์นี้ล่าช้ากว่าฤดูปกติ (หลังเดือน สิงหาคม) จะทำให้ผลผลิตลดลง

ลักษณะประจำพันธุ์ทางพฤกษศาสตร์

ชนิดพืช/ประเภท ข้าวฟ่างเมล็ดสีขาว (White grain sorghum) พืชตระกูลหญ้า วงศ์ Poaceae ชื่อวิทยาศาสตร์ *Sorghum bicolor* (Linnaeus) Moench

ต้น สีต้นปกติเป็นสีเขียว สีต้นในเมื่อมีโรค แผลงทำลายจะเป็นสีแดง ความสูงของต้น 156 เซนติเมตร

ดอก/ช่อดอก ทรงช่อค่อนข้างแน่น

เมล็ด มีลักษณะกลมแบน เปลือกหุ้มเมล็ดสีแดง สีของเมล็ดเป็นสีขาว เนื้อในเมล็ดมีลักษณะมีแป้งอ่อนเล็กน้อย

ลักษณะอื่น ๆ

1. อายุวันดอกบาน	61 วัน
2. น้ำหนัก 1000 เมล็ด เท่ากับ	26 กรัม
3. เปอร์เซ็นต์การนวด	82
4. น้ำหนักเมล็ดต่อช่อ	35 กรัม
5. จำนวนเมล็ดต่อช่อ	1332
6. ผลผลิตเมล็ด	448



ลักษณะเมล็ด



ลักษณะช่อ



ลักษณะลำต้น

ภาพลักษณะเมล็ด ช่อ และลำต้นของข้าวฟ่างสายพันธุ์ UT1658 หรือพันธุ์สุพรรณบุรี 2