



ประกาศกรมวิชาการเกษตร

เรื่อง โฆษณาคำขอให้ออกหนังสือรับรองพันธุ์พืชขึ้นทะเบียน ตามพระราชบัญญัติพันธุ์พืช พ.ศ. ๒๕๑๘

ตามประกาศกระทรวงเกษตรและสหกรณ์ เรื่อง หลักเกณฑ์ วิธีการ และเงื่อนไข การออกหนังสือรับรองพันธุ์พืชขึ้นทะเบียน ตามพระราชบัญญัติพันธุ์พืช พ.ศ. ๒๕๑๘ พ.ศ. ๒๕๔๗ ได้กำหนดขั้นตอนการออกหนังสือรับรองพันธุ์พืชขึ้นทะเบียน โดยให้กรมวิชาการเกษตร ดำเนินการตรวจสอบลักษณะประจำพันธุ์เบื้องต้นของพืชที่ยื่นคำขอ นำไปปิดประกาศที่กรมวิชาการเกษตร และที่ในเว็บไซต์ของกรมวิชาการเกษตร เพื่อให้บุคคลทั่วไปได้มีโอกาสทักท้วงภายใน ๓๐ วันนับแต่วันปิดประกาศ นั้น

บัดนี้ ได้มีผู้มายื่นคำขอให้ออกหนังสือรับรองพันธุ์พืชจำนวน ๑๐ พันธุ์พืช ให้เป็นพันธุ์พืชขึ้นทะเบียน ดังนี้

๑. มะเกี๋ยง (*Syzygium nervosum* DC. var. *paniala* (Roxb.) Craven & Biffin) พันธุ์อาร์เอส พีจี-เอ็มเค-๐๐๖ (RSPG-MK-006)
๒. มะเกี๋ยง (*Syzygium nervosum* DC. var. *paniala* (Roxb.) Craven & Biffin) พันธุ์อาร์เอส พีจี-เอ็มเค-๐๒๖ (RSPG-MK-026)
๓. มะเกี๋ยง (*Syzygium nervosum* DC. var. *paniala* (Roxb.) Craven & Biffin) พันธุ์อาร์เอส พีจี-เอ็มเค-๐๒๗ (RSPG-MK-027)
๔. ปทุมมาลูกผสมพันธุ์รอฟฟ์ แองเจิ้ล (RoPF Angel)
๕. ปทุมมาลูกผสมพันธุ์รอฟฟ์ รูบี้ (RoPF Ruby)
๖. ปทุมมาลูกผสมพันธุ์รอฟฟ์ สการ์เล็ต (RoPF Scarlet)
๗. ปทุมมาลูกผสมพันธุ์รอฟฟ์ กลอรี (RoPF Glory)
๘. ปทุมมาลูกผสมพันธุ์รอฟฟ์ ไบรด์ (RoPF Bride)
๙. ปทุมมาลูกผสมพันธุ์รอฟฟ์ เอลฟ์ (RoPF Elf)
๑๐. ปทุมมาลูกผสมพันธุ์รอฟฟ์ บลัช (RoPF Blush)

ซึ่งกรมวิชาการเกษตรได้ตรวจสอบลักษณะประจำพันธุ์เบื้องต้นของพืชดังกล่าวเสร็จเรียบร้อยแล้ว จึงขอประกาศลักษณะประจำพันธุ์เบื้องต้นของพืชทั้ง ๑๐ พันธุ์พืชให้ทราบโดยทั่วกัน ปราบกฏตามเอกสารแนบท้ายประกาศนี้ และหากมีผู้ใดประสงค์จะทักท้วงหรือมีข้อพิสูจน์ว่าการยื่นคำขอให้ออกหนังสือรับรองพันธุ์พืชขึ้นทะเบียนดังกล่าวเป็นไปโดยมิชอบ ให้แจ้งที่กลุ่มวิจัยการคุ้มครองพันธุ์พืช สำนักคุ้มครองพันธุ์พืช กรมวิชาการเกษตร จตุจักร กรุงเทพมหานคร ๑๐๙๐๐ โทรศัพท์ ๐-๒๕๔๐-๗๒๑๔ ภายใน ๓๐ วัน นับตั้งแต่วันปิดประกาศเป็นต้นไป

ประกาศ ณ วันที่ ๑๗ ตุลาคม พ.ศ. ๒๕๕๖

(นายดำรงค์ จิระสุทัศน์)

อธิบดีกรมวิชาการเกษตร

มะเกี๋ยงพันธุ์อาร์เอสพีจี-เอ็มเค-006 (RSPG-MK-006)

ผู้ยื่นขอขึ้นทะเบียน

ชื่อ-สกุล โครงการอนุรักษ์พันธุกรรมพืชอันเนื่องมาจากพระราชดำริ สมเด็จพระเทพรัตนราชสุดาฯ สยามบรมราชกุมารี

ที่อยู่ สวนจิตรลดา พระราชวังดุสิต กรุงเทพฯ 10303

โทรศัพท์ 02 282 1850 , 02 282 0665

แหล่งที่มาและประวัติ

มะเกี๋ยง (*Syzygium nervosum* DC. var. *paniala* (Roxb.) Craven & Biffin) พันธุ์ RSPG-MK-006 เป็นพันธุ์ ที่ได้จากการสำรวจ ศึกษา คัดเลือก โดยโครงการอนุรักษ์พันธุกรรมพืชอันเนื่องมาจากพระราชดำริสมเด็จพระเทพรัตนราชสุดาฯ สยามบรมราชกุมารี (อพ.สธ.) จากจำนวนสายต้นที่รวบรวมไว้จำนวนทั้งสิ้น 500 สายต้นจากทั่วประเทศไทย

ปี พ.ศ. 2537 สำรวจ ศึกษา บันทึกข้อมูลระบบนิเวศวิทยา ลักษณะสัณฐานวิทยา (Morphology) และจัดทำบัญชีต้นในพื้นที่ อำเภอเชียงคำ จังหวัดพะเยา

ปี พ.ศ. 2539 ติดตามการออกดอก ติดผลและเก็บบันทึกข้อมูลสัณฐานวิทยา ต้น ใบ ดอก ผล และเมล็ด องค์กรประกอบทางเคมี รวมทั้งคุณค่าทางโภชนาการ

ปี พ.ศ. 2540 ขยายต้นพันธุกรรมโดยวิธีการตอนกิ่ง และเพาะเมล็ด

ปี พ.ศ. 2542 นำต้นพันธุกรรมที่เกิดจากการเพาะเมล็ด และกิ่งตอน ลงปลูกรวบรวมไว้ที่พื้นที่แปลงปลูกรวบรวมพันธุกรรมพืชมะเกี๋ยง โครงการอนุรักษ์พันธุกรรมพืชอันเนื่องมาจากพระราชดำริ สมเด็จพระเทพรัตนราชสุดาฯ สยามบรมราชกุมารี ตำบลพิชัย อำเภอเมือง จังหวัดลำปาง (สถาบันเทคโนโลยีเกษตร ลำปาง)

ปี พ.ศ. 2553-2555 ติดตามการออกดอก ติดผลและเก็บบันทึกข้อมูลสัณฐานวิทยา ต้น ใบ ดอก ผลและเมล็ด องค์กรประกอบทางเคมี รวมทั้งคุณค่าทางโภชนาการ และคัดเลือกจากจำนวนสายต้นทั้งหมดที่ปลูกรวบรวมไว้

ลักษณะประจำพันธุ์ทางพฤกษศาสตร์

ชนิด/ประเภท เป็นไม้ยืนต้นขนาดกลางถึงขนาดใหญ่ อยู่ในวงศ์ Myrtaceae ชื่อวิทยาศาสตร์

Syzygium nervosum DC. var. *paniala* (Roxb.) Craven & Biffin

ราก ไม่มีระบบรากแก้ว เนื่องจากเป็นต้นที่เกิดจากการขยายพันธุ์แบบไม่อาศัยเพศโดยวิธีการตอนกิ่ง มีรากพุ่มรองเกิดบริเวณรอบ ๆ ต้น จำนวน 6 พู

ต้น ไม้ต้น (tree) ประเภทผลัดใบ สูง 10 เมตร ทรงพุ่มต้นโปร่ง แตกกิ่งก้านสาขาออกทางด้านข้าง ขนาดทรงพุ่มต้น แนวทิศเหนือ-ใต้ 9.60 เมตร แนวตะวันออก-ตก 10.20 เมตร ลำต้นแยกออกเป็น 3 ลำต้นย่อย 0.80 เมตร เนื้อพื้ดิน ขนาดเส้นรอบวงต้น

ต้นที่ 1 = 52 เซนติเมตร ต้นที่ 2 = 40 เซนติเมตร ต้นที่ 3 = 32 เซนติเมตร ผิวเปลือก
ต้นไม่เรียบ มีสีเทาปนน้ำตาล

ใบ

ใบเดี่ยว ออกเป็นคู่ตรงกันข้าม (opposite) แผ่นใบรูปใบหอก (lanceolate) มีขนาดใหญ่
และหนาคล้ายใบของชมพู ใบที่เจริญเต็มที่มีสีเขียวเข้ม (137-A) ก้านใบสีเขียว มีขนาดความ
กว้างของใบเฉลี่ย 10.35 เซนติเมตร ความยาวใบ 22.37 เซนติเมตร ความยาวก้านใบ 2.39
เซนติเมตร โคนใบสอบ ขอบใบเรียบ ใบอ่อนรูปหอก (lanceolate) สีเขียวอ่อน ก้านใบสี
แดงเข้ม (60-A)

ดอก

เริ่มแทงตาดอกช่วงต้นเดือนมกราคม และดอกบานช่วงเดือนเมษายน ดอกออกเป็นช่อ
ตามกิ่งบนต้น ช่อดอกแบบช่อรวม (panicle) ดอกสมบูรณ์เพศ มีเกสรเพศเมีย 1 อัน
เกสรเพศผู้มากกว่า 100 อัน ช่อดอกมีขนาดใหญ่ ความกว้างช่อดอกเฉลี่ย 7.33
เซนติเมตร ยาว 8.48 เซนติเมตร มีจำนวนดอกย่อยต่อช่อเฉลี่ย 66.33 ดอกต่อช่อ ดอก
ตูมมีลักษณะคล้ายบัลลูน ดอกบานรูปกรวยสั้น สีเหลืองนวล (6-A) มีขนาดความกว้าง
ดอกเฉลี่ย 4.85 มิลลิเมตร ยาวเฉลี่ย 4.51 มิลลิเมตร

ผล

ผลสุกช่วงเดือนกรกฎาคม - สิงหาคม ผลสดมีเนื้อนุ่ม (berry) รูปกลม (round) ผิวเปลือก
ผลบาง เมื่อสุกแก่เต็มที่มีสีน้ำตาลแดงถึงดำเข้ม ขนาดเส้นผ่าศูนย์กลางผลเฉลี่ย 12.09
มิลลิเมตร ความยาวผลเฉลี่ย 14.49 มิลลิเมตร ความหนาเนื้อผลสุกเฉลี่ย 2.01 มิลลิเมตร
ปริมาณของแข็งที่ละลายได้ 5.96 องศาบริกซ์ น้ำหนักผลเฉลี่ย 1.28 กรัม สัดส่วนเนื้อผล
โดยน้ำหนักสดเฉลี่ย 46.01 เปอร์เซ็นต์

เมล็ด

เมล็ดเดี่ยว 1 ผล มีจำนวน 1 เมล็ด ขนาดเส้นผ่าศูนย์กลางเมล็ดเฉลี่ย 8.68 มิลลิเมตร
ความยาวเมล็ดเฉลี่ย 10.34 มิลลิเมตร น้ำหนักเฉลี่ยต่อเมล็ด 0.74 กรัม สัดส่วนเมล็ดโดย
น้ำหนักสดเฉลี่ย 53.99 เปอร์เซ็นต์

ลักษณะอื่น ๆ

ข้อมูลคุณค่าทางโภชนาการ

องค์ประกอบ		ปี พ.ศ.			
		2537		2554	2555
		Fresh sample	On dry basis	Fresh sample	Fresh sample
ความชื้น	ร้อยละ	78.00	-	83.80	81.90
โปรตีน (N X 6.25)	ร้อยละ	1.73	7.86	1.18	1.31
ไขมัน	ร้อยละ	0.71	3.23	0.24	0.49
กาก	ร้อยละ	8.24	37.40	6.37	5.12
เถ้า	ร้อยละ	1.19	5.26	0.85	0.91
คาร์โบไฮเดรต(โดยการคำนวณ)	ร้อยละ	10.13	46.00	7.56	10.27
ค่าพลังงานความร้อน	กิโลแคลอรี / 100 กรัม	53.80	244.50	37.10	45.40
น้ำตาลทั้งหมด (คิดเป็นน้ำตาลอินเวิร์ต)	ร้อยละ	0.09	0.41	-	-
ฟรักโตส	ร้อยละ			0.39	2.45
กลูโคส	ร้อยละ			0.27	1.90

องค์ประกอบ		ปี พ.ศ.			
		2537		2554	2555
		Fresh sample	On dry basis	Fresh sample	Fresh sample
ปริมาณแร่ธาตุและโลหะหนัก					
แคลเซียม	มิลลิกรัม / 100 กรัม	80.30	355.30	82.60	81.70
แมกนีเซียม	มิลลิกรัม / 100 กรัม	19.00	86.40	16.30	8.94
โซเดียม	มิลลิกรัม / 100 กรัม			0.44	2.00
โพแทสเซียม	มิลลิกรัม / 100 กรัม			291.20	311.30
ฟอสฟอรัส	มิลลิกรัม / 100 กรัม			21.50	26.30
เหล็ก	มิลลิกรัม / 100 กรัม	1.82	8.27	0.55	0.37
สังกะสี	มิลลิกรัม / 100 กรัม	0.37	1.68	0.26	0.23
ตะกั่ว	มิลลิกรัม / กิโลกรัม	ไม่พบ	ไม่พบ	ไม่พบ	ไม่พบ
ปรอท	มิลลิกรัม / กิโลกรัม	ไม่พบ	ไม่พบ	ไม่พบ	ไม่พบ
ปริมาณวิตามิน					
วิตามินบี1	ไมโครกรัม / 100 กรัม	111.50	506.80	27.50	33.50
วิตามินบี2	ไมโครกรัม / 100 กรัม	113.30	51.50	69.40	70.30
วิตามินซี	มิลลิกรัม / 100 กรัม	ไม่พบ	ไม่พบ	ไม่พบ	ไม่พบ
วิตามินอี	มิลลิกรัม / 100 กรัม	0.90	4.09	0.29	0.83
สี (เบตา-แคโรทีน)	หน่วยสากล / 100 กรัม	2,053.10	9,332.30	1,437.80	768.70
ปริมาณกรดอมิโนที่จำเป็นต่อร่างกาย มิลลิกรัม / 100 กรัม					
ไอโซ-ลูซีน		52.48	238.55		
ลูซีน		109.23	496.50		
ไลซีน		90.53	411.50		
เมทไทโอซีน		17.22	78.27		
ซิสตีน		31.01	140.95		
ฟินิลอะลานีน		76.45	347.50		
ไทโรซีน		28.96	131.64		
ทรีโอนีน		63.42	288.27		
ทริปโตเฟน		14.57	66.23		
วาเลีน		68.42	311.00		
ฮีสตีดิน		33.89	154.05		
ปริมาณกรดอมิโนที่ไม่จำเป็นต่อร่างกาย มิลลิกรัม / 100 กรัม					
กรดแอสปาร์ติก		130.20	591.82		
ซีรีน		76.11	345.95		
กรดกลูตามิก		165.05	750.23		
โพรลีน		67.49	306.77		
ไกลซีน		72.69	330.41		
อะลานีน		77.09	350.41		
อาร์จินีน		75.66	343.91		

ที่มาของข้อมูล : กรมวิทยาศาสตร์บริการ เขตราชเทวี กรุงเทพฯ วิธีทดสอบ In-house method based on AOAC (2005) 977.15 and 999.11 และ In-house method based on AOAC (2010) 920.151,920.152,922.06,923.03,953.17,967.21,970.65,977.20 and 985.3

องค์ประกอบ		ปี พ.ศ.2555
น้ำตาลทั้งหมด (คิดเป็นน้ำตาลอินเวิร์ต)		
กลูโคส	ร้อยละ	1.80
ฟรักโทส	ร้อยละ	2.10
ซูโคส	ร้อยละ	0.58
แอนโทไซยานิน	มิลลิกรัม/100 กรัม	28.00
ปริมาณกรดด้วยการไตเตรท	ร้อยละ	0.90
วิตามินซี	มิลลิกรัม/มิลลิลิตร	6.50

ที่มาของข้อมูล : คณะเกษตรศาสตร์ฯ มหาวิทยาลัยนเรศวร จังหวัดพิษณุโลก

1. การวิเคราะห์ปริมาณน้ำตาล ด้วยเทคนิค HPLC
2. การวิเคราะห์ Total Anthocyanin (AOAC, 2005)
3. การวิเคราะห์ปริมาณกรดด้วยการไตเตรท
4. การวิเคราะห์ปริมาณวิตามินซี ด้วยวิธี ด้วยเทคนิค GC (Silva, 2005)

ลักษณะเด่นพิเศษ เป็นมะเกี๋ยงกระดุก เนื้อผลบางเมล็ดโต ลักษณะทรงต้นแปลกไปจากมะเกี๋ยงที่พบเห็นโดยทั่วไป คือการแตกของกิ่งก้านบนต้นจะแผ่ออกทางด้านข้าง ทรงพุ่มต้นโปร่ง ทำให้ได้รับแสงแดดทั่วถึงทั้งต้น ใบดก มีขนาดใหญ่และหนากลายใบของชมพู่มะเขี๋ยงมีขนาดใหญ่ ก้านช่อดอกรูปสี่เหลี่ยม และมีร่องตื้นขนานตามความยาวของก้านช่อดอก 2-3 ร่อง ผลมีขนาดเล็ก ความแน่นของพวง (จำนวนผลต่อช่อ) ค่อนข้างสูง ผลมีขนาดสม่ำเสมอเมื่อสุกแก่เต็มที่มีสีดำเข้ม ซึ่งเหมาะสำหรับการแปรรูปน้ำมะเกี๋ยงพร้อมดื่ม นอกจากนี้ยังเป็นพันธุ์ที่ให้คุณค่าทางโภชนาการสูง โดยเฉพาะสารต้านอนุมูลอิสระ (Anti-Oxidant) ซึ่งเป็นสารอาหารประเภทวิตามินที่ละลายได้ดีในน้ำมัน เป็นสารต้นตอในการสร้างวิตามินเอ (โปรวิตามินเอ) ที่มีบทบาทสำคัญในการสร้างสำคัญต่อกลไกการมองเห็น การสร้างเนื้อเยื่อการเจริญเติบโต เพิ่มระบบภูมิคุ้มกันให้แข็งแรง ช่วยให้ผิวสวย และชะลอความแก่ คณะกรรมการดำเนินงานโครงการอนุรักษ์พันธุกรรมพืชอันเนื่องมาจากพระราชดำริ สมเด็จพระเทพรัตนราชสุดาฯ สยามบรมราชกุมารี เห็นสมควรในการขอรับรองพันธุ์พืชขึ้นทะเบียนตามพระราชบัญญัติพันธุ์พืช พ.ศ. 2518

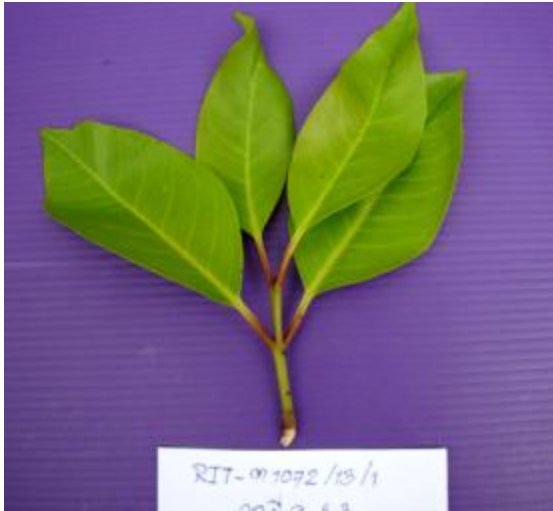


การเกิดรากพูพอน



ลักษณะต้น

มะเกี๋ยงพันธุ์อาร์เอสพีจี-เอ็มเค-006 (RSPG-MK-006)



ลักษณะใบอ่อน



ลักษณะใบแก่



ลักษณะช่อดอกตูม



ลักษณะช่อดอกบาน

มะเกี๋ยงพันธุ์อาร์เอสพีจี-เอ็มเค-006 (RSPG-MK-006)



ลักษณะผลและเมล็ด

มะเกี๋ยงพันธุ์อาร์เอสพีจี-เอ็มเค-006 (RSPG-MK-006)

มะเกี๋ยงพันธุ์อาร์เอสพีจี-เอ็มเค-026 (RSPG-MK-026)

ผู้ยื่นขอขึ้นทะเบียน

ชื่อ-สกุล โครงการอนุรักษ์พันธุกรรมพืชอันเนื่องมาจากพระราชดำริ สมเด็จพระเทพรัตนราชสุดาฯ สยามบรมราชกุมารี
ที่อยู่ สวนจิตรลดา พระราชวังดุสิต กรุงเทพฯ 10303
โทรศัพท์ 02 282 1850 , 02 282 0665

แหล่งที่มาและประวัติ

มะเกี๋ยง (*Syzygium nervosum* DC. var. *paniala* (Roxb.) Craven & Biffin) พันธุ์ RSPG-MK-026 เป็นพันธุ์ ที่ได้จากการสำรวจ ศึกษา คัดเลือก โดยโครงการอนุรักษ์พันธุกรรมพืชอันเนื่องมาจากพระราชดำริสมเด็จพระเทพรัตนราชสุดาฯ สยามบรมราชกุมารี (อพ.สธ.) จากจำนวนสายต้นที่รวบรวมไว้จำนวนทั้งสิ้น 500 สายต้นจากทั่วประเทศไทย

ปี พ.ศ. 2537 สำรวจ ศึกษา เก็บบันทึกข้อมูลระบบนิเวศวิทยา ลักษณะทางสัณฐานวิทยา (ราก ลำต้น ใบ ดอก ผล เมล็ด ข้อมูลอื่น ๆ) และจัดทำบัญชีต้นลำดับที่ 10 ณ พื้นที่ อำเภอมะนัง จังหวัดลำปาง

ปี พ.ศ. 2538-2539 ติดตามการออกดอก ติดผลและเก็บบันทึกข้อมูลสัณฐานวิทยา ต้น ใบ ดอก ผลและเมล็ด

ปี พ.ศ. 2540 ขยายต้นพันธุกรรมโดยวิธีการตอนกิ่ง และเพาะเมล็ด

ปี พ.ศ. 2542 นำต้นพันธุกรรมที่เกิดจากการเพาะเมล็ด และกิ่งตอน ลงปลูกรวบรวมไว้ที่พื้นที่แปลงปลูกรวบรวมพันธุกรรมมะเกี๋ยงโครงการอนุรักษ์พันธุกรรมพืชอันเนื่องมาจากพระราชดำริสมเด็จพระเทพรัตนราชสุดาฯ สยามบรมราชกุมารี ตำบลพิชัย อำเภอมะนัง จังหวัดลำปาง (สวก.ลำปาง)

ปี พ.ศ. 2553-2555 ติดตามการออกดอก ติดผลและเก็บบันทึกข้อมูลสัณฐานวิทยา ต้น ใบ ดอก ผลและเมล็ด องค์กรประกอบทางเคมี รวมทั้งคุณค่าทางโภชนาการ และคัดเลือกจากจำนวนสายต้นทั้งหมดที่ปลูกรวบรวมไว้

ลักษณะประจำพันธุ์ทางพฤกษศาสตร์

ชนิด/ประเภท เป็นไม้ยืนต้นขนาดกลางถึงขนาดใหญ่ อยู่ในวงศ์ Myrtaceae ชื่อวิทยาศาสตร์ *Syzygium nervosum* DC. var. *paniala* (Roxb.) Craven & Biffin

ราก ระบบรากแก้ว ไม่มีรากพุดองเนื่องจากเป็นต้นที่เกิดจากการขยายพันธุ์โดยไม่อาศัยเพศ โดยวิธีการตอนกิ่ง

ต้น ไม้ต้นประเภทผลัดใบ สูง 13 เมตร ทรงพุ่มต้นหนาทึบ ขนาดทรงพุ่มต้น แนวทิศเหนือ-ใต้ 9.80 เมตร แนวตะวันออก-ตก 10.70 เมตร เส้นรอบวงต้นที่ระดับความสูง 1.30 เมตร เนื้อพื้นดินเท่ากับ 0.87 เมตร ผิวเปลือกต้นไม่เรียบ มีสีเทาดำ ลำต้นแยกเป็น 2 ต้นย่อย ที่ระดับความสูง 2 เมตร

ใบ	ใบเดี่ยว ออกเป็นคู่ตรงกันข้าม (opposite) แผ่นใบรูปใบหอก (lanceolate) มีขนาดเล็ก และดก ใบอ่อนรูปหอก (lanceolate) สีเขียวอ่อน (143-B) ก้านใบสีแดงเข้ม (59-A) ใบที่เจริญเต็มที่มีสีเขียวเข้ม (137-A) โคนใบสอบ ขอบใบเรียบ ก้านใบสีน้ำตาลอมเขียว มีขนาด ความกว้างของใบเฉลี่ย 10.97 เซนติเมตร ความยาวใบ 26.97 เซนติเมตร ความยาวก้านใบ 1.62 เซนติเมตร
ดอก	เริ่มแทงตาดอกช่วงต้นเดือนมกราคมและบานช่วงเดือนเมษายน ดอกออกเป็นช่อตามกิ่ง บนต้น ช่อดอกแบบช่อรวม (Panicle) ดอกสมบูรณ์เพศ มีเกสรเพศเมีย 1 อัน เกสรเพศผู้ มากกว่า 100 อัน ช่อดอกมีขนาดใหญ่ ความกว้างช่อดอกเฉลี่ย 7.78 เซนติเมตร ยาว เฉลี่ย 8.09 เซนติเมตร จำนวนดอกย่อยต่อช่อเฉลี่ย 49.53 ดอกต่อช่อ ดอกตูมมีลักษณะ คล้ายบัลลูนสีเขียว ดอกบานรูปกรวยสั้น ลักษณะสมมาตรไม่มีก้านดอก มีสีเหลืองนวล มี ขนาดความกว้างดอกเฉลี่ย 4.06 มิลลิเมตร ยาวเฉลี่ย 5.30 มิลลิเมตร
ผล	ผลสุกช่วงเดือนกรกฎาคม-สิงหาคม ผลสดมีเนื้อนุ่ม (berry) รูปกลม (round) ผิวเปลือก ผลบาง เมื่อสุกแก่เต็มที่มีสีน้ำตาลแดง (59-A) ถึงดำเข้ม (202-A) มีขนาดเส้นผ่าศูนย์กลาง ผลเฉลี่ย 12.21 มิลลิเมตร ความยาวผล 16.24 มิลลิเมตร ความหนาเนื้อผลเฉลี่ย 2.86 มิลลิเมตร ปริมาณของแข็งที่ละลายได้เฉลี่ย 7.23 องศาบริกซ์ น้ำหนักผลเฉลี่ย 2.02 กรัม สัดส่วนเนื้อผลโดยน้ำหนักสดเฉลี่ย 63.37 เปอร์เซ็นต์
เมล็ด	เมล็ดเดี่ยว รูปกลม (round) 1 ผล มีจำนวน 1 เมล็ด น้ำหนักเมล็ดเฉลี่ย 0.86 กรัม ขนาด เส้นผ่าศูนย์กลางเมล็ด 7.75 มิลลิเมตร ความยาวเมล็ด 10.13 มิลลิเมตร สัดส่วนเมล็ดโดย น้ำหนักสดเฉลี่ย 36.63 เปอร์เซ็นต์

ลักษณะอื่น ๆ ข้อมูลคุณค่าทางโภชนาการ

องค์ประกอบ		ปี พ.ศ.2555 Fresh sample
ความชื้น	ร้อยละ	80.90
โปรตีน(NX6.25)	ร้อยละ	1.15
ไขมัน	ร้อยละ	0.67
กาก	ร้อยละ	5.37
เถ้า	ร้อยละ	1.03
คาร์โบไฮเดรต(โดยการคำนวณ)	ร้อยละ	10.88
ค่าพลังงานความร้อน	กิโลแคลอรี/100 กรัม	54.10
ซูโครส	ร้อยละ	-
ฟรักโทส	ร้อยละ	1.77
กลูโคส	ร้อยละ	1.17
ปริมาณแร่ธาตุและโลหะหนัก		
แคลเซียม	มิลลิกรัม/100 กรัม	145.70
แมกนีเซียม	มิลลิกรัม/100 กรัม	19.40
โซเดียม	มิลลิกรัม/100 กรัม	4.96
โพแทสเซียม	มิลลิกรัม/100 กรัม	354.60
ฟอสฟอรัส	มิลลิกรัม/100 กรัม	21.00
เหล็ก	มิลลิกรัม/100 กรัม	0.92
สังกะสี	มิลลิกรัม/100 กรัม	0.25
ตะกั่ว	มิลลิกรัม/กิโลกรัม	ไม่พบ
ปรอท	มิลลิกรัม/กิโลกรัม	ไม่พบ
ปริมาณวิตามิน		
วิตามินบี1	ไมโครกรัม/100 กรัม	59.00
วิตามินบี2	ไมโครกรัม/100 กรัม	95.50
วิตามินซี	มิลลิกรัม/100 กรัม	ไม่พบ
วิตามินอี	มิลลิกรัม/100 กรัม	ไม่พบ
ซี (เบตา-คาโรทีน)	หน่วยสากล/100 กรัม	408.00

ที่มาของข้อมูล : กรมวิทยาศาสตร์บริการ เขตราชเทวี กรุงเทพฯ วิธีทดสอบ In-house method based on AOAC (2005) 977.15 and 999.11 และ In-house method based on AOAC (2010)920.151,920.152,922.06,923.03,953.17,967.21,970.65,977.20 and 985.35

องค์ประกอบ		ปี พ.ศ.2555
น้ำตาลทั้งหมด (คิดเป็นน้ำตาลอินเวิร์ต)		
กลูโคส	ร้อยละ	1.40
ฟรักโตส	ร้อยละ	2.00
ซูโคส	ร้อยละ	0.57
แอนโทไซยานิน	มิลลิกรัม/100 กรัม	28.00
ปริมาณกรดด้วยการไตเตรท	ร้อยละ	1.30
วิตามินซี	มิลลิกรัม/มิลลิลิตร	4.00

ที่มาของข้อมูล : คณะเกษตรศาสตร์ฯ มหาวิทยาลัยนเรศวร จังหวัดพิษณุโลก

1. การวิเคราะห์ปริมาณน้ำตาล ด้วยเทคนิค HPLC
2. การวิเคราะห์ Total Anthocyanin (AOAC, 2005)
3. การวิเคราะห์ปริมาณกรดด้วยการไตเตรท
4. การวิเคราะห์ปริมาณวิตามินซี ด้วยวิธี ด้วยเทคนิค GC (Silva, 2005)



ลักษณะต้น

มะเกี๋ยงพันธุ์อาร์เอสพีจี-เอ็มเค-026 (RSPG-MK-026)



ลักษณะใบอ่อน



ลักษณะใบแก่



ลักษณะช่อดอกตูม



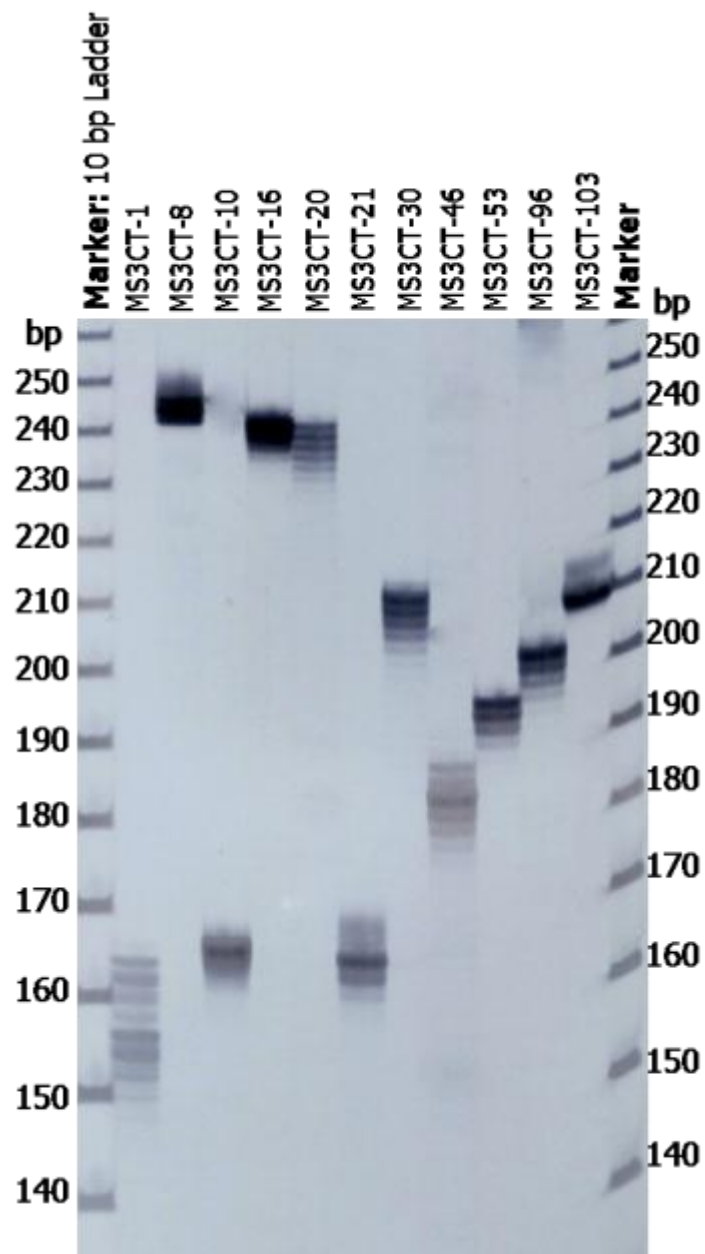
ลักษณะช่อดอกบาน



ลักษณะผลและเมล็ด

มะเกี๋ยงพันธุ์อาร์เอสพีจี-เอ็มเค-026 (RSPG-MK-026)

ลายพิมพ์ดีเอ็นเอมะเกี๋ยงที่ได้จากเครื่องหมายโมเลกุลชนิดไมโครแซทเทลไลท์ จำนวน 11 เครื่องหมาย
 พันธุ์ RSPG-MK-026



รหัสดีเอ็นเอ MK-117

ณ แปลงรวบรวมพันธุ์มะเกี๋ยง อพ.สธ. จังหวัดลำปาง

มะเกี๋ยงพันธุ์อาร์เอสพีจี-เอ็มเค-027 (RSPG-MK-027)

ผู้ยื่นขอขึ้นทะเบียน

ชื่อ-สกุล โครงการอนุรักษ์พันธุกรรมพืชอันเนื่องมาจากพระราชดำริ สมเด็จพระเทพรัตนราชสุดาฯ สยามบรมราชกุมารี

ที่อยู่ สวนจิตรลดา พระราชวังดุสิต กรุงเทพฯ 10303

โทรศัพท์ 02 282 1850 , 02 282 0665

แหล่งที่มาและประวัติ

มะเกี๋ยง (*Syzygium nervosum* DC. var. *paniala* (Roxb.) Craven & Biffin) พันธุ์ RSPG-MK-027 เป็นพันธุ์ ที่ได้จากการสำรวจ ศึกษา คัดเลือก โดยโครงการอนุรักษ์พันธุกรรมพืชอันเนื่องมาจากพระราชดำริสมเด็จพระเทพรัตนราชสุดาฯ สยามบรมราชกุมารี (อพ.สธ.) ที่จากจำนวนสายต้นที่รวบรวมไว้จำนวนทั้งสิ้น 500 สายต้นจากทั่วประเทศไทย

ปี พ.ศ. 2537 สำรวจ ศึกษา บันทึกข้อมูลระบบนิเวศวิทยา ลักษณะสัณฐานวิทยา และจัดทำบัญชีต้นในพื้นที่ อำเภอมะนัง จังหวัดลำปาง

ปี พ.ศ. 2539 ติดตามการออกดอก ติดผลและเก็บบันทึกข้อมูลสัณฐานวิทยา ต้น ใบ ดอก ผล และเมล็ด องค์กรประกอบทางเคมี รวมทั้งคุณค่าทางโภชนาการ

ปี พ.ศ. 2540 ขยายต้นพันธุกรรมโดยวิธีการตอนกิ่ง และเพาะเมล็ด

ปี พ.ศ. 2542 นำต้นพันธุกรรมที่เกิดจากการเพาะเมล็ด และกิ่งตอน ลงปลูกรวบรวมไว้ที่พื้นที่แปลงปลูกรวบรวมพันธุกรรมพืชมะเกี๋ยง โครงการอนุรักษ์พันธุกรรมพืชอันเนื่องมาจากพระราชดำริ สมเด็จพระเทพรัตนราชสุดาฯ สยามบรมราชกุมารี ตำบลพิชัย อำเภอมะนัง จังหวัดลำปาง (สวก.ลำปาง)

ปี พ.ศ. 2553-2555 ติดตามการออกดอก ติดผลและเก็บบันทึกข้อมูลสัณฐานวิทยา ต้น ใบ ดอก ผลและเมล็ด องค์กรประกอบทางเคมี รวมทั้งคุณค่าทางโภชนาการ และคัดเลือกจากจำนวนสายต้นทั้งหมดที่ปลูกรวบรวมไว้

ลักษณะประจำพันธุ์ทางพฤกษศาสตร์

ชนิด/ประเภท เป็นไม้ยืนต้นขนาดกลางถึงขนาดใหญ่ อยู่ในวงศ์ Myrtaceae ชื่อวิทยาศาสตร์ *Syzygium nervosum* DC. var. *paniala* (Roxb.) Craven & Biffin

ราก ไม่มีระบบรากแก้ว เนื่องจากเป็นต้นที่เกิดจากการขยายพันธุ์แบบไม่อาศัยเพศ โดยวิธีการตอนกิ่ง ไม่มีรากพูพอน

ต้น ไม้ต้น ประเภทผลัดใบ สูง 10 เมตร ทรงพุ่มต้นโปร่ง แตกกิ่งก้านสาขาออกทางด้านข้าง ขนาดทรงพุ่มต้น แนวทิศเหนือ-ใต้ 7.30 เมตร แนวตะวันออก-ตก 7.00 เมตร เส้นรอบวงต้นที่ระดับความสูง 0.80 เมตร เหนือพื้นดินเท่ากับ 0.45 เมตร แยกเป็น 2 ลำต้นย่อยที่

	ระดับความสูง 0.80 เมตร เนื้อพื้นดินผิวเปลือกต้นไม่เรียบ มีสีเทาปนน้ำตาล ทรงพุ่มต้นโปร่งและสวยงาม
ใบ	ใบเดี่ยว ออกเป็นคู่ตรงกันข้าม (opposite) แผ่นใบรูปใบหอก (lanceolate) มีขนาดใหญ่ ใบมีสีเขียวเข้ม โคนใบสอบ ขอบใบเรียบ ใบอ่อนรูปหอก สีเขียวอ่อน ก้านใบสีแดงเข้ม ใบที่เจริญเต็มที่สีเขียวเข้ม ก้านใบสีน้ำตาลอมเขียว มีขนาดความกว้างของใบ 8.98 เซนติเมตร ความยาวใบ 21.75 เซนติเมตร ความยาวก้านใบ 2.43 เซนติเมตร
ดอก	ดอกออกเป็นช่อตามกิ่งบนต้น ช่อดอกแบบช่อรวม (panicle) ดอกสมบูรณ์เพศ มีเกสรเพศเมีย 1 อัน เกสรเพศผู้มากกว่า 100 อัน ช่อดอกมีขนาดใหญ่และห่าง ความกว้างช่อดอกเฉลี่ย 7.76 เซนติเมตร ยาวเฉลี่ย 8.54 เซนติเมตร มีจำนวนดอกย่อยต่อช่อเฉลี่ย 51.93 ดอกต่อช่อ ดอกตูมมีลักษณะคล้ายบัลลูนสีเขียว ดอกบานรูปกรวยสั้น สีเหลืองเข้ม มีลักษณะสมมาตร ไม่มีก้านดอก ขนาดของดอกบาน ความกว้างเฉลี่ย 4.95 มิลลิเมตร ยาวเฉลี่ย 6.63 มิลลิเมตร
ผล	ผลสุกช่วงเดือนกรกฎาคม-สิงหาคม ผลสดมีเนื้อนุ่ม (berry) รูปขอบขนาน (oblong) ผลมีขนาดใหญ่และมีขนาดผลค่อนข้างสม่ำเสมอ ผิวเปลือกผลบาง เมื่อสุกแก่เต็มที่ที่มีสีดำเข้ม มีขนาดเส้นผ่าศูนย์กลางผลเฉลี่ย 15.63 มิลลิเมตร ความยาวผลเฉลี่ย 24.47 มิลลิเมตร เนื้อผลหนาและล่อน ความหนาเนื้อผลสุกเฉลี่ย 3.80 มิลลิเมตร ปริมาณของแข็งที่ละลายได้ 5.9 องศาบริกซ์ น้ำหนักผลเฉลี่ย 3.06 กรัม สัดส่วนเนื้อผลโดยน้ำหนักสด 76.22 เปอร์เซ็นต์
เมล็ด	เมล็ดเดี่ยว 1 ผล มีจำนวน 1 เมล็ด รูปทรงเมล็ดกลม (round) ขนาดเส้นผ่าศูนย์กลางเมล็ดเฉลี่ย 9.09 มิลลิเมตร ความยาวเมล็ด 12.78 มิลลิเมตร น้ำหนักเมล็ดเฉลี่ย 1.34 กรัมต่อเมล็ด สัดส่วนเมล็ดโดยน้ำหนักสดเฉลี่ย 23.78 เปอร์เซ็นต์

ลักษณะอื่น ๆ ข้อมูลคุณค่าทางโภชนาการ

องค์ประกอบ		ปี พ.ศ.2554 Fresh sample	ปี พ.ศ.2555 Fresh sample
ความชื้น	ร้อยละ	84.20	88.10
โปรตีน (N X 6.25)	ร้อยละ	1.00	0.87
ไขมัน	ร้อยละ	0.45	0.23
กาก	ร้อยละ	4.19	2.66
เถ้า	ร้อยละ	0.79	0.51
คาร์โบไฮเดรต(โดยการคำนวณ)	ร้อยละ	9.37	7.63
ค่าพลังงานความร้อน	กิโลแคลอรี/100 กรัม	45.50	32.60
น้ำตาลทั้งหมด (คิดเป็นน้ำตาลอินเวิร์ต)	ร้อยละ		
ฟรักโตส	ร้อยละ	1.16	1.19
กลูโคส	ร้อยละ	0.81	1.03
ปริมาณแร่ธาตุและโลหะหนัก			
แคลเซียม	มิลลิกรัม/100 กรัม	70.30	64.40
แมกนีเซียม	มิลลิกรัม/100 กรัม	9.53	8.95
โซเดียม	มิลลิกรัม/100 กรัม	2.86	1.74
โพแทสเซียม	มิลลิกรัม/100 กรัม	193.90	150.20
ฟอสฟอรัส	มิลลิกรัม/100 กรัม	20.00	17.00
เหล็ก	มิลลิกรัม/100 กรัม	1.73	0.27
สังกะสี	มิลลิกรัม/100 กรัม	0.21	0.17
ตะกั่ว	มิลลิกรัม/กิโลกรัม	ไม่พบ	ไม่พบ
ปรอท	มิลลิกรัม/กิโลกรัม	ไม่พบ	ไม่พบ
ปริมาณวิตามิน			
วิตามินบี1	ไมโครกรัม/100 กรัม	11.80	12.90
วิตามินบี2	ไมโครกรัม/100 กรัม	119.80	48.20
วิตามินซี	มิลลิกรัม/100 กรัม	ไม่พบ	ไม่พบ
วิตามินอี	มิลลิกรัม/100 กรัม	0.67	0.73
ซี (เบตา-คาโรทีน)	หน่วยสากล/100 กรัม	493.70	326.00

ที่มาของข้อมูล : กรมวิทยาศาสตร์บริการ เขตราชเทวี กรุงเทพฯ วิธีทดสอบ In-house method based on AOAC

(2005) 977.15 and 999.11 และ In-house method based on AOAC

(2010)920.151,920.152,922.06,923.03,953.17,967.21,970.65,977.20 and 985.35

องค์ประกอบ		ปี พ.ศ.2555
น้ำตาลทั้งหมด (คิดเป็นน้ำตาลอินเวิร์ต)		
กลูโคส	ร้อยละ	1.20
ฟรักโตส	ร้อยละ	1.40
ซูโคส	ร้อยละ	0.57
แอนโทไซยานิน	มิลลิกรัม/100 กรัม	29.00
ปริมาณกรดด้วยการไตเตรท	ร้อยละ	1.20
วิตามินซี	มิลลิกรัม/มิลลิลิตร	4.00

ที่มาของข้อมูล : คณะเกษตรศาสตร์ฯ มหาวิทยาลัยนเรศวร จังหวัดพิษณุโลก

1. การวิเคราะห์ปริมาณน้ำตาล ด้วยเทคนิค HPLC
2. การวิเคราะห์ Total Anthocyanin (AOAC, 2005)
3. การวิเคราะห์ปริมาณกรดด้วยการไตเตรท
4. การวิเคราะห์ปริมาณวิตามินซี ด้วยวิธีเทคนิค GC (Silva, 2005)

ลักษณะเด่นพิเศษ มะเกี๋ยงพันธุ์ RSPG-MK-027 เป็นพันธุ์ที่เป็นที่ต้องการของนักวิทยาศาสตร์การอาหาร เนื่องจาก เป็นพันธุ์ที่มีผลขนาดใหญ่และมีขนาดค่อนข้างสม่ำเสมอ เนื้อผลหนา ไม่เหนียว ผลอ่อนแกะแยกออกจากเมล็ดได้ง่าย และติดดอกออกผลค่อนข้างสม่ำเสมอ



ลักษณะต้น

มะเกี๋ยงพันธุ์อาร์เอสพีจี-เอ็มเค-027 (RSPG-MK-027)



ลักษณะใบอ่อน



ลักษณะใบแก่



ลักษณะช่อดอกตูม

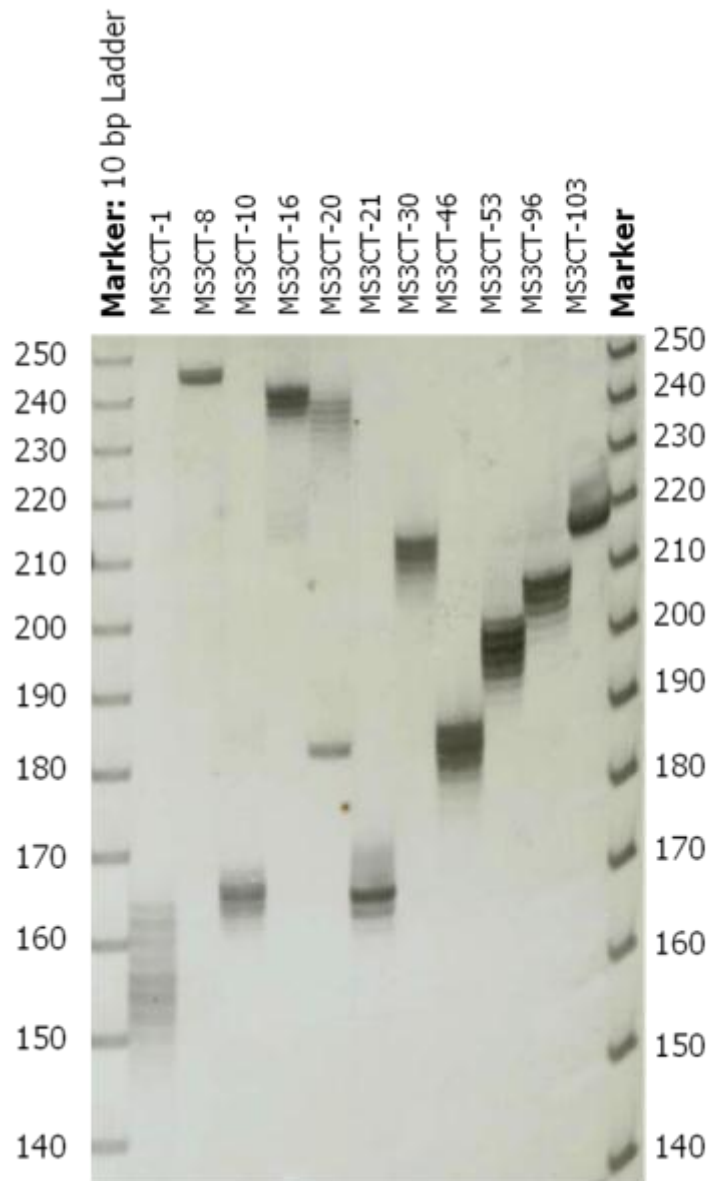


ลักษณะช่อดอกบาน



มะเกี๋ยงพันธุ์อาร์เอสพีจี-เอ็มเค-027 (RSPG-MK-027)

ลายพิมพ์ดีเอ็นเอมะเกี๋ยงพันธุ์ RSPG-MK-027 ที่ได้จากเครื่องหมายโมเลกุลชนิดไมโครแซทเทลไลท์



พันธุ์ RSPG - MK-027 รหัสดีเอ็นเอ MK-113
ณ แปลงรวบรวมพันธุ์มะเกี๋ยง อพ.สธ. จังหวัดลำปาง

ปทุมมาลูกผสมพันธุ์รอพีฟ แองเจิ้ล (RoPF Angel)

ผู้ยื่นขอขึ้นทะเบียน

ชื่อ-สกุล มูลนิธิโครงการหลวง
ที่อยู่ 65 หมู่ 1 ต.สุเทพ อ.เมือง จ.เชียงใหม่ 50200
โทรศัพท์ 053 810 765-8

แหล่งที่มาและประวัติ

สถานีเกษตรหลวงปางดะ อำเภอสะเมิง จังหวัดเชียงใหม่ เริ่มทำงานรวบรวมพันธุ์พืชในสกุล *Curcuma* ตั้งแต่ปีพ.ศ. 2540 และทำการผสมพันธุ์และคัดเลือกลูกผสมอย่างต่อเนื่อง โดยทำการผสมระหว่าง ปทุมมา (แม่พันธุ์) กับปทุมรัตน์ (พ่อพันธุ์) และในปีพ.ศ. 2552 ได้คัดเลือกลูกผสมนำไปเพาะเลี้ยงเนื้อเยื่อเพื่อขยายปริมาณและปลูกประเมินลักษณะพันธุ์อีกครั้ง

ลักษณะประจำพันธุ์ทางพฤกษศาสตร์

ชนิด/ประเภท ลูกผสมปทุมมา *Curcuma* hybrid ไม้ดอกไม้ประดับ

ราก เป็นระบบรากฝอย ปลายรากมีลักษณะบวมพองเป็นตุ่ม ทำหน้าที่เก็บสะสมอาหาร คุณภาพดอกจะขึ้นอยู่กับขนาดหัว จำนวนตุ่มมีผลต่อคุณภาพของหัวพันธุ์

ต้น สูงประมาณ 57 เซนติเมตร กว้างประมาณ 45 เซนติเมตร ลำต้นเทียมสูงประมาณ 13 เซนติเมตร

ใบ ใบเป็นใบเดี่ยว รูปรี กว้าง 5 เซนติเมตร ยาว 33 เซนติเมตร แผ่นใบเรียบไม่มีขน กาบใบสีเขียว บริเวณเส้นกลางใบเป็นร่องสีเขียว ก้านใบยาวประมาณ 18 เซนติเมตร

ดอก ช่อดอก เกิดจากปลายลำต้นเทียม ความสูงช่อดอก ประมาณ 50 เซนติเมตร ก้านช่อดอกยาวประมาณ 39 เซนติเมตร ขนาดช่อดอกยาวประมาณ 12 เซนติเมตร กว้างประมาณ 8 เซนติเมตร ใบประดับส่วนล่างสีเขียวแต้มชมพู ไม่มีขน ขนาดกว้างประมาณ 2.6 เซนติเมตร ยาว 3.2 เซนติเมตร ใบประดับส่วนบนสีชมพูปลายเขียว กว้าง 2.7 เซนติเมตร ยาว 4.2 เซนติเมตร ดอกจริง เป็นดอกที่ไม่มีก้านดอก โดยกลีบดอก 1 กลีบเปลี่ยนรูปเป็นปาก กลีบดอกสีขาว ปากสีม่วง ปากมีสันตามแนวยาว 2 สัน ด้านในของสันเป็นสีเหลือง กลีบสเต็มโนดมีสีขาวขนานกัน ดอกจริงมีขนาดกว้างประมาณ 1 เซนติเมตร ยาว 1.6 เซนติเมตร โคนกลีบดอกและกลีบเลี้ยงเชื่อมกันเป็นรูปกรวย

ผล/ฝัก/เมล็ด ไม้ติดฝัก

ลักษณะอื่นๆ 1. อายุตั้งแต่ปลูกโดยใช้หัวขนาดใหญ่ถึงออกดอก 75-80 วัน
2. การแตกหน่อใหม่เฉลี่ย 3-5 หน่อ/กอ

- ลักษณะเด่น**
1. กลีบประดับส่วนบนเรียวยาว สีชมพูเข้มหรือ Purple Group 75A ปลายกลีบแต้มสีเขียว กลีบประดับเรียงซ้อน กลีบประดับส่วนล่าง สีชมพูเข้มมีขนาดกว้างกว่ากลีบประดับส่วนบน ส่วนโคนกลีบและปลายกลีบมีสีเขียว ดอกขนาดกลาง ก้านยาว เหมาะสำหรับเป็นไม้ตัดดอก ไม้กระถาง และไม้ประดับแปลง
 2. การใช้งานช่อดอก ตัดเมื่อดอกจริงบาน 1 ใน 2 ของช่อดอก มีอายุการปักแจกันได้นาน 7 วัน



ปทุมมา



ปทุมรัตน์

ภาพแม่พันธุ์ (ปทุมมา) กับพ่อพันธุ์ (ปทุมรัตน์) ของปทุมมาลูกผสมพันธุ์รอฟฟ์ แองเจิ้ล (RoPF Angel)



ปทุมมาลูกผสมพันธุ์รอพีฟ แองเจิ้ล (RoPF Angel)

ปทุมมาลูกผสมพันธุ์รอปฟ์ รูบี้ (RoPF Ruby)

ผู้ยื่นขอขึ้นทะเบียน

ชื่อ-สกุล มูลนิธิโครงการหลวง
ที่อยู่ 65 หมู่ 1 ต.สุเทพ อ.เมือง จ.เชียงใหม่ 50200
โทรศัพท์ 053 810 765-8

แหล่งที่มาและประวัติ

สถานีเกษตรหลวงปางดะ อำเภอสะเมิง จังหวัดเชียงใหม่ เริ่มทำงานรวบรวมพันธุ์พืชในสกุล *Curcuma* ตั้งแต่ปีพ.ศ. 2540 และทำการผสมพันธุ์และคัดเลือกลูกผสมอย่างต่อเนื่อง โดยทำการผสมระหว่าง ปทุมรัตน์ (แม่พันธุ์) กับปทุมมา (พ่อพันธุ์) และในปีพ.ศ. 2552 ได้คัดเลือกลูกผสมนำไปเพาะเลี้ยงเนื้อเยื่อเพื่อขยายปริมาณและปลูกประเมินลักษณะพันธุ์อีกครั้ง

ลักษณะประจำพันธุ์ทางพฤกษศาสตร์

ชนิด/ประเภท ลูกผสมปทุมมา *Curcuma* hybrid ไม้ดอกไม้ประดับ

ราก เป็นระบบรากฝอย ปลายรากมีลักษณะบวมพองเป็นตุ่ม ทำหน้าที่เก็บสะสมอาหาร คุณภาพดอกจะขึ้นอยู่กับขนาดหัว จำนวนตุ่มมีผลต่อคุณภาพของหัวพันธุ์

ต้น สูงประมาณ 53 เซนติเมตร กว้างประมาณ 46 เซนติเมตร ลำต้นเทียมสูงประมาณ 14 เซนติเมตร

ใบ ใบเป็นใบเดี่ยว เรียวแหลม กว้าง 5.5 เซนติเมตร ยาว 32 เซนติเมตร แผ่นใบเรียบไม่มีขน ขอบใบเรียบ กาบใบสีเขียวโคนแดง บริเวณเส้นกลางใบเป็นร่องตื้น ก้านใบยาวประมาณ 20 เซนติเมตร

ดอก ช่อดอก เกิดจากปลายลำต้นเทียม ความสูงช่อดอกประมาณ 45 เซนติเมตร ก้านช่อดอกยาวประมาณ 34 เซนติเมตร ขนาดช่อดอกยาวประมาณ 11 เซนติเมตร กว้างประมาณ 6 เซนติเมตร ใบประดับส่วนล่างสีเขียวแต้มชมพูอมสีม่วง ไม่มีขน ขนาดกว้างประมาณ 2.4 เซนติเมตร ยาว 2.8 เซนติเมตร ใบประดับส่วนบนสีชมพูอมม่วง ปลายกลีบมีแต้มสีเขียว กว้าง 2.6 เซนติเมตร ยาว 3 เซนติเมตร ดอกจริง เป็นดอกที่ไม่มีก้านดอก โดยกลีบดอก 1 กลีบเปลี่ยนรูปเป็นปาก กลีบดอกสีขาว ปลายกลีบปากสีม่วงเข้ม กลางโคนกลีบปากสีม่วงแดง มีสันสีเหลืองยาวตั้งแต่โคนกลีบจนถึงปลายกลีบ กลีบสเต็มโนดมีสีขาว ดอกจริงมีขนาด กว้าง 0.9 เซนติเมตร ยาว 0.8 เซนติเมตร กลีบเลี้ยงสีขาวยาวเกือบเสมอกลีบดอก โคนกลีบดอกและกลีบเลี้ยงเชื่อมกันเป็นรูปกรวย

ผล/ฝัก/เมล็ด ไม่ติดฝัก

- ลักษณะอื่นๆ**
1. อายุตั้งแต่ปลูกโดยใช้หัวขนาดใหญ่ถึงออกดอก 70-80 วัน
 2. การแตกหน่อใหม่เฉลี่ย 4-5 หน่อ/กอ
- ลักษณะเด่น**
1. กลีบประดับส่วนบนสีชมพูเข้มหรือ Red Purple Group N74C ปลายกลีบแต้มสีเขียว เห็นได้ชัดด้านหลังกลีบ กลีบประดับส่วนล่างโคนกลีบสีเขียวฉาบสีชมพู ปลายกลีบสีเขียว ดอกขนาดกลาง ก้านยาว เหมาะสำหรับเป็นไม้ตัดดอก ไม้กระถาง และไม้ประดับแปลง
 2. การใช้งานช่อดอก ตัดเมื่อดอกจริงบาน 1 ใน 2 ของช่อดอก มีอายุการปักแจกันได้นาน 7-10 วัน



ปทุมรัตน์



ปทุมมา

ภาพแม่พันธุ์ (ปทุมรัตน์) กับพ่อพันธุ์ (ปทุมมา) ของปทุมมาลูกผสมพันธุ์รอล์ฟ รูบี้ (RoPF Ruby)



ปทุมมาลูกผสมพันธุ์รอฟฟ์ รูบี้ (RoPF Ruby)

ปทุมมาลูกผสมพันธุ์รอฟฟ์ สการ์เล็ต (RoPF Scarlet)

ผู้ยื่นขอขึ้นทะเบียน

ชื่อ-สกุล มุลนิธิโครงการหลวง
ที่อยู่ 65 หมู่ 1 ต.สุเทพ อ.เมือง จ.เชียงใหม่ 50200
โทรศัพท์ 053 810 765-8

แหล่งที่มาและประวัติ

สถานีเกษตรหลวงปางดะ อำเภอสะเมิง จังหวัดเชียงใหม่ เริ่มทำงานรวบรวมพันธุ์พืชในสกุล *Curcuma* ตั้งแต่ปีพ.ศ. 2540 และทำการผสมพันธุ์และคัดเลือกลูกผสมอย่างต่อเนื่อง โดยทำการผสมระหว่าง ปทุมมา (แม่พันธุ์) กับปทุมรัตน์ (พ่อพันธุ์) และในปีพ.ศ. 2552 ได้คัดเลือกลูกผสมนำไปเพาะเลี้ยงเนื้อเยื่อเพื่อขยายปริมาณและปลูกประเมินลักษณะพันธุ์อีกครั้ง

ลักษณะประจำพันธุ์ทางพฤกษศาสตร์

ชนิด/ประเภท ลูกผสมปทุมมา *Curcuma* hybrid ไม้ดอกไม้ประดับ

ราก เป็นระบบรากฝอย ปลายรากมีลักษณะบวมพองเป็นตุ่ม ทำหน้าที่เก็บสะสมอาหาร คุณภาพดอกจะขึ้นอยู่กับขนาดหัว จำนวนตุ่มมีผลต่อคุณภาพของหัวพันธุ์

ต้น สูงประมาณ 40 เซนติเมตร กว้างประมาณ 42 เซนติเมตร ลำต้นเทียมสูงประมาณ 7 เซนติเมตร

ใบ ใบเป็นใบเดี่ยว เรียวแหลม กว้าง 4.5 เซนติเมตร ยาว 26 เซนติเมตร แผ่นใบเรียบไม่มีขน ขอบใบเรียบ กาบใบสีเขียวโคนแดง เส้นกลางใบสีเขียว ก้านใบยาวประมาณ 8 เซนติเมตร

ดอก ช่อดอก เกิดจากปลายลำต้นเทียม ความสูงช่อดอกประมาณ 35 เซนติเมตร ก้านช่อดอกยาวประมาณ 25 เซนติเมตร ขนาดช่อดอกยาวประมาณ 9.4 เซนติเมตร กว้างประมาณ 5.8 เซนติเมตร ใบประดับส่วนล่างสีเขียวแต้มชมพู ไม่มีขน ขนาดกว้างประมาณ 2 เซนติเมตร ยาว 2.6 เซนติเมตร ใบประดับส่วนบนสีชมพูปลายสีเขียว กว้าง 2.2 เซนติเมตร ยาว 3 เซนติเมตร ดอกจริง เป็นดอกที่ไม่มีก้านดอก โดยกลีบดอก 1 กลีบเปลี่ยนรูปเป็นปาก กลีบดอกสีขาว กลีบปากสีม่วงแดง ปลายกลีบปากสีม่วงเข้ม มีสันสีเหลืองเฉพาะกลางกลีบ ดอกจริงมีขนาดกว้าง 0.9 เซนติเมตร ยาว 1.3 เซนติเมตร โคนกลีบดอกและกลีบเลี้ยงเชื่อมกันเป็นรูปกรวย

ผล/ฝัก/เมล็ด ไม้ติดฝัก

ลักษณะอื่นๆ 1. อายุตั้งแต่ปลูกโดยใช้หัวขนาดใหญ่ถึงออกดอก 70-85 วัน
2. การแตกหน่อใหม่เฉลี่ย 4-6 หน่อ/กอ

- ลักษณะเด่น**
1. กลีบประดับส่วนบนเรียวยาว สีชมพูเข้มหรือ Red Purple Group 63C ปลายกลีบแต้มสีเขียว กลีบประดับเรียงซ้อน กลีบประดับส่วนล่างกลีบหนาและมีขนาดกว้างกว่าส่วนปลาย ดอกขนาดกลาง ก้านยาว เหมาะสำหรับเป็นไม้ตัดดอก ไม้กระถาง และไม้ประดับแปลง
 2. การใช้งานช่อดอก ตัดเมื่อดอกจริงบาน 1 ใน 2 ของช่อดอก มีอายุการปักแจกันได้นาน 7 วัน



ปทุมมา



ปทุมรัตน์

ภาพแม่พันธุ์ (ปทุมมา) กับพ่อพันธุ์ (ปทุมรัตน์) ของปทุมมาลูกผสมพันธุ์รอฟฟ์ สการ์เล็ต (RoPF Scarlet)



ปทุมมาลูกผสมพันธุ์รอฟฟ์ สการ์เล็ต (RoPF Scarlet)

ปทุมมาลูกผสมพันธุ์รอฟฟ์ กลอรี่ (RoPF Glory)

ผู้ยื่นขอขึ้นทะเบียน

ชื่อ-สกุล มุลินธิโครงการหลวง
ที่อยู่ 65 หมู่ 1 ต.สุเทพ อ.เมือง จ.เชียงใหม่ 50200
โทรศัพท์ 053 810 765-8

แหล่งที่มาและประวัติ

สถานีเกษตรหลวงปางดะ อำเภอสะเมิง จังหวัดเชียงใหม่ เริ่มทำงานรวบรวมพันธุ์พืชในสกุล *Curcuma* ตั้งแต่ปีพ.ศ. 2540 และทำการผสมพันธุ์และคัดเลือกลูกผสมอย่างต่อเนื่อง โดยทำการผสมระหว่าง แวมยูรา (แม่พันธุ์) กับปทุมรัตน์ (พ่อพันธุ์) และในปีพ.ศ. 2552 ได้คัดเลือกลูกผสมนำไปเพาะเลี้ยงเนื้อเยื่อ เพื่อขยายปริมาณและปลูกประเมินลักษณะพันธุ์อีกครั้ง

ลักษณะประจำพันธุ์ทางพฤกษศาสตร์

ชนิด/ประเภท ลูกผสมปทุมมา *Curcuma* hybrid ไม้ดอกไม้ประดับ

ราก เป็นระบบรากฝอย ปลายรากมีลักษณะบวมพองเป็นตุ่ม ทำหน้าที่เก็บสะสมอาหาร ตุ่มสะสมอาหารกระจุกชิดกับหัว คุณภาพดอกจะขึ้นอยู่กับขนาดหัว จำนวนตุ่มมีผลต่อคุณภาพของหัวพันธุ์

ต้น สูงประมาณ 55 เซนติเมตร กว้างประมาณ 62 เซนติเมตร ลำต้นเทียมสูงประมาณ 11 เซนติเมตร

ใบ ใบเป็นใบเดี่ยว เรียวแหลม สีเขียวเข้ม กว้าง 9 เซนติเมตร ยาว 32 เซนติเมตร แผ่นใบค่อนข้างกว้าง ไม่มีขน ขอบใบเรียบ กาบใบสีเขียวโคนสีแดง เส้นกลางใบสีเขียว ก้านใบยาวประมาณ 18 เซนติเมตร

ดอก ช่อดอก เกิดจากปลายลำต้นเทียม ความสูงช่อดอกประมาณ 42 เซนติเมตร ก้านช่อดอกยาวประมาณ 35 เซนติเมตร ขนาดช่อดอกยาวประมาณ 8 เซนติเมตร กว้างประมาณ 5 เซนติเมตร ใบประดับส่วนล่างสีม่วงแดงมีขีดสีน้ำตาลตามยาวจากโคนถึงปลายใบประดับ ไม่มีขน ขนาดกว้างประมาณ 2 เซนติเมตร ยาว 2 เซนติเมตร ใบประดับส่วนบนมีสีเขียวกับใบประดับส่วนล่าง แต่มีขีดน้อยลงและมีแต้มสีน้ำตาลส่วนปลายกลีบและด้านหลังกลีบ กว้าง 2 เซนติเมตร ยาว 2.5 เซนติเมตร ดอกจริง เป็นดอกที่ไม่มีก้านดอก โดยกลีบดอก 1 กลีบเปลี่ยนรูปเป็นปาก กลีบดอกสีม่วงอ่อน กลีบปากสีม่วง มีสันสีเหลืองตั้งแต่โคนจนถึงปลายกลีบ โคนกลีบด้านในสีแดง สเต็มโนดสีม่วงอ่อน ดอกจริงมีขนาดกว้าง 0.5 เซนติเมตร ยาว 1 เซนติเมตร กลีบเลี้ยงสีขาวยาวเกือบเสมอกลีบดอก โคนกลีบดอกและกลีบเลี้ยงเชื่อมกันเป็นรูปกรวย

- ผล/ฝัก/เมล็ด** ไม่ติดฝัก
- ลักษณะอื่นๆ**
1. อายุตั้งแต่ปลูกโดยใช้หัวขนาดใหญ่ถึงออกดอก 75-80 วัน
 2. การแตกหน่อใหม่เฉลี่ย 4-5 หน่อ/กอ
- ลักษณะเด่น**
1. กลีบประดับส่วนบนสีบานเย็นสดจนถึงปลายกลีบหรือ Red Purple Group 70B หลังกลีบประดับมีแต้มสีบานเย็นเข้ม กลีบสั้น โคนกลีบประดับส่วนล่างเป็นเส้นสีบานเย็นสลับเข้มอ่อน และมีเส้นขอบสีเขียว ดอกขนาดกลาง กะทัดรัด ดอกดก ก้านยาว เหมาะสำหรับเป็นไม้ตัดดอก ไม้กระถาง และไม้ประดับแปลง
 2. การใช้งานช่อดอก ตัดเมื่อดอกจริงบาน 1 ใน 2 ของช่อดอก มีอายุการปักแจกันได้นาน 7 วัน



แวมมยุรา



ปทุมรัตน์

ภาพแม่พันธุ์ (แวมมยุรา) กับพ่อพันธุ์ (ปทุมรัตน์) ของปทุมมาลูกผสมพันธุ์รอฟฟ์ กลอรี (RoPF Glory)



ปทุมมาลูกผสมพันธุ์รอฟฟ์ กลอรี่ (RoPF Glory)

ปทุมมาลูกผสมพันธุ์รอฟฟ์ ไบรด์ (RoPF Bride)

ผู้ยื่นขอขึ้นทะเบียน

ชื่อ-สกุล มุลนิธิโครงการหลวง
ที่อยู่ 65 หมู่ 1 ต.สุเทพ อ.เมือง จ.เชียงใหม่ 50200
โทรศัพท์ 053 810 765-8

แหล่งที่มาและประวัติ

สถานีเกษตรหลวงปางดะ อำเภอสะเมิง จังหวัดเชียงใหม่ เริ่มทำงานรวบรวมพันธุ์พืชในสกุล *Curcuma* ตั้งแต่ปีพ.ศ. 2540 และทำการผสมพันธุ์และคัดเลือกลูกผสมอย่างต่อเนื่อง โดยทำการผสมระหว่าง เทพอัปสร (แม่พันธุ์) กับปทุมรัตน์ (พ่อพันธุ์) และในปีพ.ศ. 2552 ได้คัดเลือกลูกผสมนำไปเพาะเลี้ยงเนื้อเยื่อ เพื่อขยายปริมาณและปลูกประเมินลักษณะพันธุ์อีกครั้ง

ลักษณะประจำพันธุ์ทางพฤกษศาสตร์

ชนิด/ประเภท ลูกผสมปทุมมา *Curcuma* hybrid ไม้ดอกไม้ประดับ

ราก เป็นระบบรากฝอย ปลายรากมีลักษณะบวมพองเป็นตุ่ม ทำหน้าที่เก็บสะสมอาหาร คุณภาพ ดอกจะขึ้นอยู่กับขนาดหัว จำนวนตุ่มมีผลต่อคุณภาพของหัวพันธุ์

ต้น สูงประมาณ 62 เซนติเมตร กว้างประมาณ 41 เซนติเมตร ลำต้นเทียมสูงประมาณ 12 เซนติเมตร

ใบ ใบเป็นใบเดี่ยว กว้าง 10 เซนติเมตร ยาว 33 เซนติเมตร แผ่นใบเรียบ ไม่มีขน ขอบใบเรียบ กาบใบสีเขียว เส้นกลางใบสีเขียว ก้านใบยาวประมาณ 21 เซนติเมตร

ดอก ช่อดอก เกิดจากปลายลำต้นเทียม ความสูงช่อดอกประมาณ 39 เซนติเมตร ก้านช่อดอกยาว ประมาณ 26 เซนติเมตร ขนาดช่อดอกยาวประมาณ 14 เซนติเมตร กว้างประมาณ 9 เซนติเมตร ใบประดับส่วนล่างสีเขียวอ่อน กว้าง 2.2 เซนติเมตร ยาว 3 เซนติเมตร ใบประดับ ส่วนบนสีชมพูอ่อนปลายกลีบแต้มเขียว ขนาดกว้างประมาณ 3.6 เซนติเมตร ยาว 5 เซนติเมตร ดอกจริง เป็นดอกที่ไม่มีก้านดอก โดยกลีบดอก 1 กลีบเปลี่ยนรูปเป็นปาก กลีบ ดอกสีขาวมีลายเส้นสีม่วงอ่อน กลีบปากสีม่วงแดง ดอกจริงมีขนาดกว้าง 1.1 เซนติเมตร ยาว 1.8 เซนติเมตร กลีบเลี้ยงสีขาว โคนกลีบดอกและกลีบเลี้ยงเชื่อมกันเป็นรูปกรวย

ผล/ฝัก/เมล็ด ไม้ติดฝัก

ลักษณะอื่น ๆ 1. อายุตั้งแต่ปลูกโดยใช้หัวขนาดใหญ่ถึงออกดอก 70-80 วัน
2. การแตกหน่อใหม่เฉลี่ย 3-5 หน่อ/กอ

- ลักษณะเด่น**
1. กลีบประดับส่วนบนมีขนาดกลีบเรียวยาว สีชมพูอ่อนหรือ Purple Group 76D มีแต้มสีเขียวปลายกลีบ กลีบประดับส่วนล่างกลีบสั้นหนาเรียงซ้อนสลับกัน มีสีเขียวอ่อน ดอกขนาดใหญ่ ก้านยาว เหมาะสำหรับเป็นไม้ตัดดอก ไม้กระถาง และไม้ประดับแปลง
 2. การใช้งานช่อดอก ตัดเมื่อดอกจริงบาน 1 ใน 2 ของช่อดอก มีอายุการปักแจกันได้นาน 7-10 วัน



เทพอัปสร



ปทุมรัตน์

ภาพแม่พันธุ์ (เทพอัปสร) กับพ่อพันธุ์ (ปทุมรัตน์) ของปทุมมาลูกผสมพันธุ์รอพีฟ ไบรด์ (RoPF Bride)



ปทุมมาลูกผสมพันธุ์รอฟฟ์ ไบรด์ (RoPF Bride)

ปทุมมาลูกผสมพันธุ์รอพีเอฟ เอลฟ์ (RoPF Elf)

ผู้ยื่นขอขึ้นทะเบียน

ชื่อ-สกุล มุลนิธิโครงการหลวง
ที่อยู่ 65 หมู่ 1 ต.สุเทพ อ.เมือง จ.เชียงใหม่ 50200
โทรศัพท์ 053 810 765-8

แหล่งที่มาและประวัติ

สถานีเกษตรหลวงปางดะ อำเภอสะเมิง จังหวัดเชียงใหม่ เริ่มทำงานรวบรวมพันธุ์พืชในสกุล *Curcuma* ตั้งแต่ปีพ.ศ. 2540 และทำการผสมพันธุ์และคัดเลือกลูกผสมอย่างต่อเนื่อง โดยทำการผสมระหว่าง ปทุมรัตน์ (แม่พันธุ์) กับเทพอัปสร (พ่อพันธุ์) และในปีพ.ศ. 2552 ได้คัดเลือกลูกผสมนำไปเพาะเลี้ยงเนื้อเยื่อ เพื่อขยายปริมาณและปลูกประเมินลักษณะพันธุ์อีกครั้ง

ลักษณะประจำพันธุ์ทางพฤกษศาสตร์

ชนิด/ประเภท ลูกผสมปทุมมา *Curcuma* hybrid ไม้ดอกไม้ประดับ

ราก เป็นระบบรากฝอย ปลายรากมีลักษณะบวมพองเป็นตุ่ม ทำหน้าที่เก็บสะสมอาหาร คุณภาพดอกจะขึ้นอยู่กับขนาดหัว จำนวนตุ่มมีผลต่อคุณภาพของหัวพันธุ์

ต้น สูงประมาณ 49 เซนติเมตร กว้างประมาณ 52 เซนติเมตร ลำต้นเทียมสูงประมาณ 10 เซนติเมตร

ใบ ใบเป็นใบเดี่ยว เรียวยาว กว้าง 7 เซนติเมตร ยาว 32 เซนติเมตร แผ่นใบเรียบ ไม่มีขน ขอบใบเรียบ กาบใบสีเขียว เส้นกลางใบสีเขียว ก้านใบยาวประมาณ 17 เซนติเมตร

ดอก ช่อดอก เกิดจากปลายลำต้นเทียม ความสูงช่อดอกประมาณ 36 เซนติเมตร ก้านช่อดอกยาวประมาณ 24 เซนติเมตร ขนาดช่อดอกยาวประมาณ 12.5 เซนติเมตร กว้างประมาณ 6 เซนติเมตร ใบประดับส่วนล่างสีชมพูอ่อนขอบเขียว กว้าง 1.5 เซนติเมตร ยาว 2 เซนติเมตร ใบประดับไม่มีขน ใบประดับส่วนบนมีสีชมพูอ่อนเกือบขาว ปลายกลีบแต้มสีเขียวเล็กน้อย ขนาดกว้างประมาณ 1.8 เซนติเมตร ยาว 2.5 เซนติเมตร ดอกจริง เป็นดอกที่ไม่มีก้านดอก โดยกลีบดอก 1 กลีบเปลี่ยนรูปเป็นปาก กลีบดอกสีม่วงเข้มเหมือนกลีบปาก ดอกจริงมีขนาด กว้าง 0.7 เซนติเมตร ยาว 1.1 เซนติเมตร กลีบเลี้ยงสั้นสีขาว กลีบสแตมิโนดสีม่วงเข้ม มีสันด้านในสีขาวตามแนวกลางปาก โคนกลีบดอกและกลีบเลี้ยงเชื่อมกันเป็นรูปกรวย

ผล/ฝัก/เมล็ด ไม่ติดฝัก

ลักษณะอื่น ๆ 1. อายุตั้งแต่ปลูกโดยใช้หัวขนาดใหญ่ถึงออกดอก 75-80 วัน
2. การแตกหน่อใหม่เฉลี่ย 4-6 หน่อ/กอ

ลักษณะเด่น

1. กลีบประดับส่วนบนมีขนาดกลีบเรียวยาวเรียงซ้อนสลับกันสีชมพูอ่อนหรือ Purple Group 62D และจะเข้มขึ้นในกลีบประดับส่วนล่าง สำหรับกลีบประดับส่วนล่างกลีบจะสั้นและกว้างกว่าส่วนบน ชอบกลีบสีเขียวอ่อน กลีบดอกหนา ดอกขนาดกลาง เหมาะสำหรับเป็นไม้ตัดดอก ไม้กระถาง และไม้ประดับแปลง
2. การใช้งานช่อดอก ตัดเมื่อดอกจริงบาน 1 ใน 2 ของช่อดอก มีอายุการปักแจกันได้นาน 7-10 วัน



ปทุมรัตน์



เทพอัปสร

ภาพแม่พันธุ์ (ปทุมรัตน์) กับพ่อพันธุ์ (เทพอัปสร) ของปทุมมาลูกผสมพันธุ์รอฟฟ์ เอลฟ์ (RoPF Elf)



ปทุมมาลูกผสมพันธุ์รอฟฟ์ เอลฟ์ (RoPF Elf)

ปทุมมาลูกผสมพันธุ์รอฟฟ์ บลัช (RoPF Blush)

ผู้ยื่นขอขึ้นทะเบียน

ชื่อ-สกุล มุลนิธิโครงการหลวง
ที่อยู่ 65 หมู่ 1 ต.สุเทพ อ.เมือง จ.เชียงใหม่ 50200
โทรศัพท์ 053 810 765-8

แหล่งที่มาและประวัติ

สถานีเกษตรหลวงปางดะ อำเภอสะเมิง จังหวัดเชียงใหม่ เริ่มทำงานรวบรวมพันธุ์พืชในสกุล *Curcuma* ตั้งแต่ปีพ.ศ. 2540 และทำการผสมพันธุ์และคัดเลือกลูกผสมอย่างต่อเนื่อง โดยทำการผสมระหว่าง ปทุมรัตน์ (แม่พันธุ์) กับเทพอัปสร (พ่อพันธุ์) และในปีพ.ศ. 2552 ได้คัดเลือกลูกผสมนำไปเพาะเลี้ยงเนื้อเยื่อ เพื่อขยายปริมาณและปลูกประเมินลักษณะพันธุ์อีกครั้ง

ลักษณะประจำพันธุ์ทางพฤกษศาสตร์

ชนิด/ประเภท ลูกผสมปทุมมา *Curcuma* hybrid ไม้ดอกไม้ประดับ

ราก เป็นระบบรากฝอย ปลายรากมีลักษณะบวมพองเป็นตุ่ม ทำหน้าที่เก็บสะสมอาหาร คุณภาพดอกจะขึ้นอยู่กับขนาดหัว และจำนวนตุ่มมีผลต่อคุณภาพของหัวพันธุ์

ต้น สูงประมาณ 45 เซนติเมตร กว้างประมาณ 47 เซนติเมตร ลำต้นเทียมสูงประมาณ 7.5 เซนติเมตร

ใบ ใบเป็นใบเดี่ยว กว้าง 6 เซนติเมตร ยาว 30 เซนติเมตร แผ่นใบเรียบ ไม่มีขน ขอบใบเรียบ กาบใบสีเขียวโคนใบสีแดง เส้นกลางใบสีเขียว ก้านใบยาวประมาณ 16 เซนติเมตร

ดอก ช่อดอก เกิดจากปลายลำต้นเทียม ความสูงช่อดอกประมาณ 33 เซนติเมตร ก้านช่อดอกยาวประมาณ 27 เซนติเมตร ขนาดช่อดอกยาวประมาณ 7.5 เซนติเมตร กว้างประมาณ 5 เซนติเมตร ใบประดับส่วนล่างสีชมพูอ่อนขอบเขียว กว้าง 1 เซนติเมตร ยาว 2.5 เซนติเมตร ใบประดับส่วนบนมีสีชมพูอ่อนมีขอบกลีบสีเขียวอ่อน ขนาดกว้างประมาณ 0.85 เซนติเมตร ยาว 2 เซนติเมตร ดอกจริง เป็นดอกที่ไม่มีก้านดอก โดยกลีบดอก 1 กลีบเปลี่ยนรูปเป็นปาก กลีบดอกสีขาว ปลายกลีบปากสีม่วงเข้ม โคนกลีบสีขาว มีสันสีเหลืองเหลืองส้มยาวจากโคนเกือบถึงปลายกลีบปาก ดอกจริงมีขนาดกว้าง 0.8 เซนติเมตร ยาว 1.1 เซนติเมตร กลีบเลี้ยงสีขาว กลีบสแตมิโนดสีขาวปลายสีม่วงอ่อน โคนกลีบดอกและกลีบเลี้ยงเชื่อมกันเป็นรูปกรวย

ผล/ฝัก/เมล็ด ไม้ติดฝัก

ลักษณะอื่น ๆ 1. อายุตั้งแต่ปลูกโดยใช้หัวขนาดใหญ่ถึงออกดอก 70-80 วัน
2. การแตกหน่อใหม่เฉลี่ย 4-6 หน่อ/กอ

- ลักษณะเด่น**
1. กลีบประดับส่วนบนสีขาวอมชมพูหรือ Purple Group 76D มีขนาดกลีบเรียวยาวแคบ เรียงซ้อนสลับกันใบประดับส่วนล่างมีสีขาวอมชมพู โดยสีเข้มขึ้นจนถึงโคนดอก ขอบกลีบมีแต้มสีเขียวอ่อนจนถึงโคนดอก ดอกขนาดกลาง ดอกดก เหมาะสำหรับเป็นไม้ตัดดอก ไม้กระถาง และไม้ประดับแปลง
 2. การใช้งานช่อดอก ตัดเมื่อดอกจริงบาน 1 ใน 2 ของช่อดอก มีอายุการปักแจกันได้นาน 7-10 วัน



ปทุมรัตน์



เทพอัปสร

ภาพแม่พันธุ์ (ปทุมรัตน์) กับพ่อพันธุ์ (เทพอัปสร) ของปทุมมาลูกผสมพันธุ์รอฟฟ์ บลัช (RoPF Blush)



ปทุมมาลูกผสมพันธุ์รูปฟ บลัช (RoPF Blush)