



ประกาศกรมวิชาการเกษตร

เรื่อง โฆษณาคำขอให้ออกหนังสือรับรองพันธุ์พืชขึ้นทะเบียน ตามพระราชบัญญัติพันธุ์พืช พ.ศ. ๒๕๑๘

ตามประกาศกระทรวงเกษตรและสหกรณ์ เรื่อง หลักเกณฑ์ วิธีการ และเงื่อนไขการออกหนังสือรับรองพันธุ์พืชขึ้นทะเบียน ตามพระราชบัญญัติพันธุ์พืช พ.ศ. ๒๕๑๘ พ.ศ. ๒๕๔๗ ได้กำหนดขั้นตอนการออกหนังสือรับรองพันธุ์พืชขึ้นทะเบียน โดยให้กรมวิชาการเกษตร ดำเนินการตรวจสอบลักษณะประจำพันธุ์เบื้องต้นของพืชที่ยื่นคำขอ นำไปตีพิมพ์ในประกาศที่กรมวิชาการเกษตร และที่ในเว็บไซต์ของกรมวิชาการเกษตร เพื่อให้บุคคลทั่วไปได้มีโอกาสทักท้วงภายใน ๓๐ วัน นับแต่วันตีพิมพ์ประกาศ นั้น

บัดนี้ ได้มีผู้มายื่นคำขอให้ออกหนังสือรับรองพันธุ์พืชขึ้นทะเบียน ตามพระราชบัญญัติพันธุ์พืช พ.ศ. ๒๕๑๘ และที่แก้ไขเพิ่มเติม จำนวน ๖ พันธุ์ ให้เป็นพันธุ์พืชขึ้นทะเบียนฯ ดังนี้

๑. ยูคาลิปตัส (*Eucalyptus x camaldulensis* 'K148') พันธุ์เค148 (K148)
๒. ยูคาลิปตัส (*Eucalyptus x camaldulensis* 'K149') พันธุ์เค149 (K149)
๓. ยูคาลิปตัส (*Eucalyptus* 'K152') พันธุ์เค152 (K152)
๔. ยูคาลิปตัส (*Eucalyptus x camaldulensis* 'K153') พันธุ์เค153 (K153)
๕. ยูคาลิปตัส (*Eucalyptus* 'K155') พันธุ์เค155 (K155)
๖. ยูคาลิปตัส (*Eucalyptus x camaldulensis* 'K156') พันธุ์เค156 (K156)

กรมวิชาการเกษตรได้ตรวจสอบลักษณะประจำพันธุ์เบื้องต้นของพืชดังกล่าวเสร็จเรียบร้อยแล้ว จึงขอประกาศลักษณะประจำพันธุ์เบื้องต้นของพันธุ์พืชดังกล่าวให้ทราบโดยทั่วกัน ปราบกฏตามเอกสารแนบท้ายประกาศนี้ และหากมีผู้ใดประสงค์จะทักท้วงหรือมีข้อพิสูจน์ ว่าการยื่นคำขอให้ออกหนังสือรับรองพันธุ์พืชขึ้นทะเบียนฯ ดังกล่าวเป็นไปโดยมิชอบ ให้แจ้งที่กลุ่มวิจัยการคุ้มครองพันธุ์พืช สำนักคุ้มครองพันธุ์พืช กรมวิชาการเกษตร จตุจักร กรุงเทพมหานคร ๑๐๙๐๐ โทรศัพท์ ๐ ๒๙๔๐ ๗๒๑๔ ภายใน ๓๐ วัน นับแต่วันตีพิมพ์ประกาศเป็นต้นไป

ประกาศ ณ วันที่ ๒๐ กรกฎาคม พ.ศ. ๒๕๖๔

(นายพิเศษฐ์ วิริยะพาหะ)
อธิบดีกรมวิชาการเกษตร

ยูคาลิปตัส (*Eucalyptus x camaldulensis* 'K148')

พันธุ์ เค148 (K148)

ผู้ยื่นคำขอขึ้นทะเบียน

ชื่อ - สกุล บริษัท ยูคาลิปตัส เทคโนโลยี จำกัด
ที่อยู่ เลขที่ 99 หมู่ 2 ตำบลเขาหินซ้อน อำเภอนมสาร จังหัดฉะเชิงเทรา 24120
โทรศัพท์ 038 554 990

แหล่งที่มาและประวัติพันธุ์

ยูคาลิปตัสพันธุ์ เค148 (K148) เป็นพันธุ์ลูกผสมข้ามชนิด ได้มาจากการผสมพันธุ์ระหว่าง ยูคาลิปตัส (*Eucalyptus camaldulensis*) พันธุ์ เค23 (K23) เป็นพันธุ์แม่ กับยูคาลิปตัส (*E. pellita*) พันธุ์ พีอี4825 (PE4825) เป็นพันธุ์พ่อ โดยมีขั้นตอนดำเนินการปรับปรุงพันธุ์ ดังนี้

ปี พ.ศ. 2536 บริษัท สวณกิตติ จำกัด นำเมล็ดยูคาลิปตัส (*E. pellita*) มาจาก Department of Primary Industries, Queensland (QLD-DPI) ประเทศออสเตรเลีย เพาะเมล็ดและปลูกทดสอบสายพันธุ์ ปลูกกล้าไม้ประมาณ 4,000 ต้น ในพื้นที่อำเภอกบินทร์บุรี จังหวัดปราจีนบุรี เมื่อไม้อายุครบ 4 ปี คัดเลือกต้นที่เจริญเติบโตดี ความโตลำต้นและความสูงโดดเด่น ลำต้นเปลาตรง ทรงพุ่มสมมาตร ได้ต้นแม่ไม้พันธุ์พีอี4825 นำมาขยายพันธุ์ปลูกรวมไว้ที่แปลงผสมพันธุ์ ในพื้นที่ของบริษัท สวณกิตติ อำเภอนมสาร จังหัดฉะเชิงเทรา

ปี พ.ศ. 2537 บริษัท สวณกิตติ จำกัด คัดเลือกต้นแม่ไม้ ต้นที่มีความโตลำต้นและความสูงโดดเด่น มีการเจริญเติบโตดี ลำต้นเปลาตรง ในแปลงปลูกกล้าเมล็ดยูคาลิปตัสคามาลดูเลนซิส (*E. camaldulensis*) ในพื้นที่แปลงวนาภักดิ์ อำเภอสนามชัยเขต จังหวัดฉะเชิงเทรา ได้ต้นแม่ไม้พันธุ์ เค23 นำมาขยายพันธุ์ปลูกรวมไว้ในแปลงผสมพันธุ์ ในพื้นที่อำเภอนมสาร จังหัดฉะเชิงเทรา เพื่อใช้เป็นต้นพ่อ-แม่พันธุ์ในการผสมเกสร

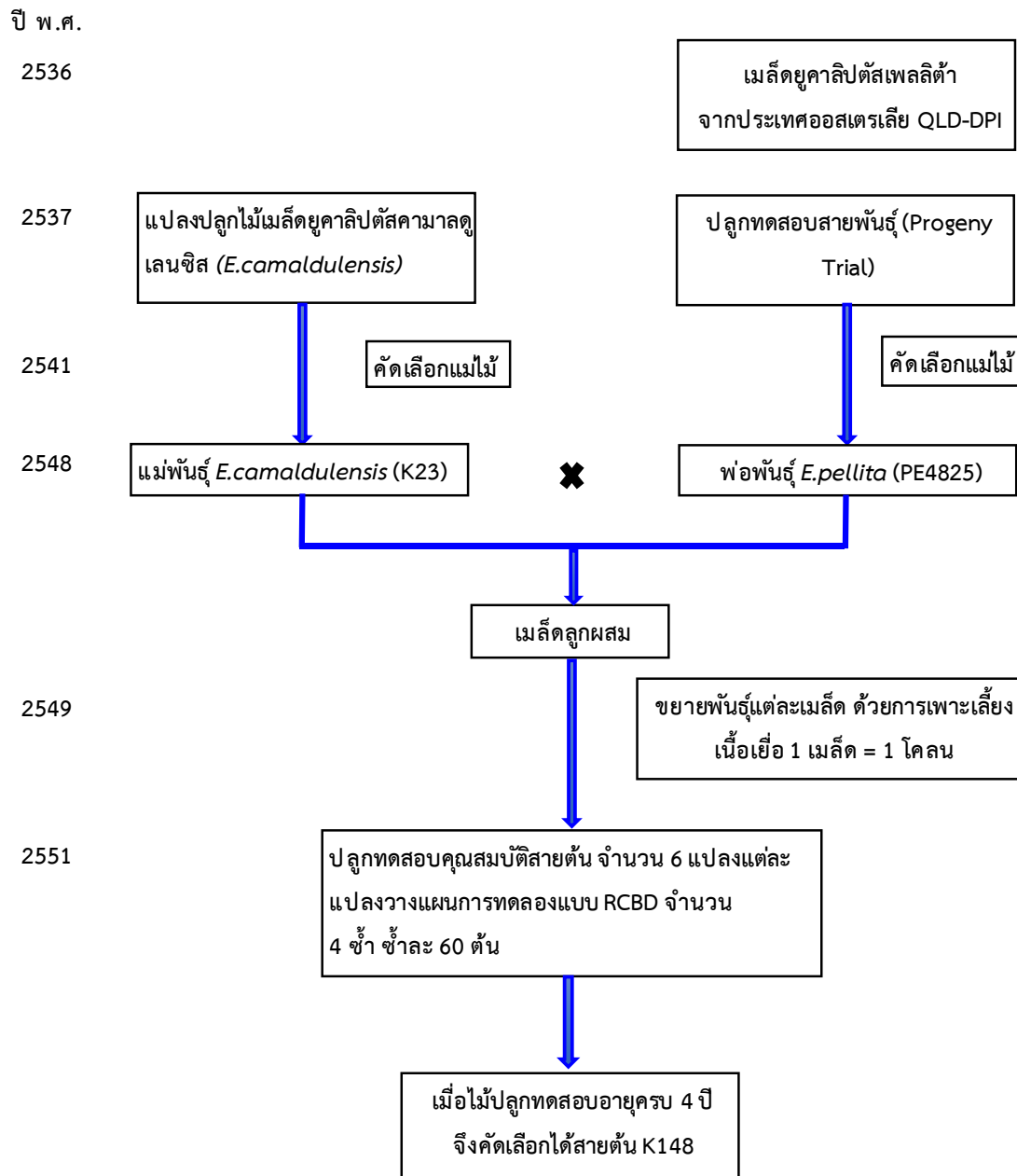
ปี พ.ศ. 2548 บริษัท ยูคาลิปตัส เทคโนโลยี จำกัด ผสมพันธุ์ยูคาลิปตัสข้ามชนิด (interspecific hybridization) และควบคุมการผสมพันธุ์ระหว่างยูคาลิปตัส (*E. camaldulensis*) พันธุ์ เค23 เป็นพันธุ์แม่ กับยูคาลิปตัส (*E. pellita*) พันธุ์ พีอี4825 เป็นพันธุ์พ่อ ที่แปลงผสมพันธุ์ อำเภอนมสาร จังหัดฉะเชิงเทรา

ปี พ.ศ. 2549 บริษัท ยูคาลิปตัส เทคโนโลยี จำกัด นำเมล็ดลูกผสมที่ได้จำนวน 40 เมล็ด มาขยายพันธุ์ด้วยวิธีการเพาะเลี้ยงเนื้อเยื่อ ที่ห้องปฏิบัติการเพาะเลี้ยงเนื้อเยื่อ อำเภอนมสาร จังหัดฉะเชิงเทรา 1 เมล็ด ถือว่าเป็น 1 สายต้น โดยแต่ละเมล็ดขยายเพิ่มต้นกล้าได้จำนวนเพียงพอสำหรับปลูกทดสอบคุณสมบัติสายต้น (clonal trail)

ปี พ.ศ. 2551 บริษัท ยูคาลิปตัส เทคโนโลยี จำกัด ปลูกทดสอบคุณสมบัติสายต้น จำนวน 6 แปลง ในพื้นที่อำเภอสนามชัยเขต อำเภอลำยอง จังหัดฉะเชิงเทรา อำเภอกบินทร์บุรี อำเภอสรีมหาโพธิ

จังหวัดปราจีนบุรี และอำเภอวังน้ำเย็น จังหวัดสระแก้ว แต่ละแปลงวางแผนการทดลองแบบ RCBD จำนวน 4 ซ้ำ ซ้ำละ 60 ต้น เมื่อไม้ปลูกทดสอบอายุครบ 4 ปี พบว่าสายต้น เค148 มีการเจริญเติบโตที่ดี มีลักษณะลำต้นเปลาตรง สามารถลิดกิ่งเองตามธรรมชาติได้ดี (กิ่งแห้งที่เหลือน้อย) และมีความสม่ำเสมอของสายต้น (ดำเนินการโดยบริษัท)

ที่มาการปรับปรุงพันธุ์ยูคาลิปตัส พันธุ์ K148



ลักษณะประจำพันธุ์ทางพฤกษศาสตร์

ชนิด/ประเภท	ชื่อไทย ยูคาลิปตัส ชื่อวิทยาศาสตร์ <i>Eucalyptus x camaldulensis</i> 'K148' วงศ์ Myrtaceae ไม้ยืนต้น
ต้น	ระยะกล้าไม้ ลำต้นแข็ง ตั้งตรง ทรงกลม ยอดอ่อนสีออกแดง ระยะไม้ใหญ่ ลำต้นเดี่ยว ตั้งตรง ทรงกลม เปลือกนอกสีเทาเข้ม ลักษณะการลอกของเปลือกเป็นแถบยาว (long ribbon) ลักษณะการติดของเปลือกกับลำต้นขณะลำต้นยังสดอยู่ติดเฉพาะส่วนล่างของต้น (persistent on lower trunk) ไม้อายุ 3 ปี ต้นสูง 12.5 เมตร เส้นผ่านศูนย์กลางลำต้นเฉลี่ย 3.1 นิ้ว
ใบ	ระยะกล้าไม้ ใบเดี่ยว เรียงสลับ รูปใบหอก กว้างเฉลี่ย 3.5 เซนติเมตร ยาวเฉลี่ย 8.5 เซนติเมตร ปลายใบแหลม ขอบใบเรียบ สีเขียว เส้นกลางใบสีเขียวอ่อน ก้านใบสีแดง ยาวเฉลี่ย 1.1 เซนติเมตร ระยะไม้ใหญ่ ใบเดี่ยว รูปใบหอก กว้างเฉลี่ย 4.5 เซนติเมตร ยาวเฉลี่ย 20.45 เซนติเมตร ขอบใบเรียบ สีเขียว ก้านใบยาวเฉลี่ย 3.4 เซนติเมตร
ดอก	ช่อดอกเดี่ยว ดอกตูมสีครีม มีก้านช่อดอกทรงสี่เหลี่ยมผืนผ้า รูปร่างของดอกตูมเป็นรูปทรงกรวยประกบกัน (double-conic)
ผล/เมล็ด	ผลรูปถ้วย (cupular) ภายในมีเมล็ดขนาดเล็ก
<u>ลักษณะอื่น ๆ</u>	1. ไม้ที่อายุ 4 ปี มีผลผลิต 17-20 ต้นต่อไร่ ที่ระยะปลูก 3 x 1.5 เมตร 2. ชอบเขตพื้นที่ปลูก สามารถเจริญเติบโตได้ดีในพื้นที่ราบ พื้นที่ต่ำ ดินร่วนเหนียว ดินร่วน ดินร่วนเหนียวปนทราย ดินร่วนปนทราย ที่มีการระบายน้ำดี หน้าดินลึก สามารถปลูกในพื้นที่ต้ำน้ำท่วมขังได้ แต่ไม่ควรให้น้ำท่วมขังเกิน 2 สัปดาห์



ภาพ ลักษณะทางพฤกษศาสตร์ของยูคาลิปตัสพันธุ์ เค148 (K148)
ก ต้น (ระยะกล้าไม้) ข ใบ (ระยะกล้าไม้) ค ต้น (ระยะไม้ใหญ่) ง ใบ (ระยะไม้ใหญ่) จ-ฉ ดอก ช ผล

ยูคาลิปตัสพันธุ์ เค148 (K148)

ยูคาลิปตัส (*Eucalyptus x camaldulensis* 'K149')

พันธุ์ เค149 (K149)

ผู้ยื่นคำขอขึ้นทะเบียน

ชื่อ - สกุล บริษัท ยูคาลิปตัส เทคโนโลยี จำกัด
ที่อยู่ เลขที่ 99 หมู่ 2 ตำบลเขาหินซ้อน อำเภอพนมสารคาม จังหวัดฉะเชิงเทรา 24120
โทรศัพท์ 038 554 990

แหล่งที่มาและประวัติพันธุ์

ยูคาลิปตัสพันธุ์ เค149 (K149) เป็นพันธุ์ลูกผสมข้ามชนิด ได้มาจากการผสมพันธุ์ระหว่าง ยูคาลิปตัส (*Eucalyptus camaldulensis*) พันธุ์ เค55 (K55) เป็นพันธุ์แม่ กับยูคาลิปตัส (*E. brassiana*) พันธุ์ บี4 (B4) เป็นพันธุ์พ่อ โดยมีขั้นตอนดำเนินการปรับปรุงพันธุ์ ดังนี้

คัดเลือกพันธุ์แม่ ในปี พ.ศ. 2526 บริษัท สวนกิตติ จำกัด ซึ่งกล้าไม้จากการเพาะเมล็ด มาจากจังหวัดระยอง นำมาปลูกไว้ในแปลงปลูก ในพื้นที่ของบริษัท สวนกิตติ อำเภอพนมสารคาม จังหวัดฉะเชิงเทรา และปี พ.ศ. 2536 บริษัท สวนกิตติ จำกัด เข้าคัดเลือกต้นแม่ไม้ในแปลงปลูก พิจารณาด้านการเจริญเติบโตและรูปร่าง ได้ต้นแม่ไม้พันธุ์ เค55 นำมาขยายพันธุ์ปลูกรวมไว้ในแปลงผสมพันธุ์ ในพื้นที่อำเภอพนมสารคาม จังหวัดฉะเชิงเทรา เพื่อใช้เป็นต้นพ่อ-แม่พันธุ์ ในการผสมเกสร

คัดเลือกพันธุ์พ่อ ในปี พ.ศ. 2533 บริษัท สวนกิตติ จำกัด นำเมล็ดยูคาลิปตัส (*E. brassiana*) มาจากแปลงปลูกไม้เมล็ด อำเภอท่าตูม จังหวัดสุรินทร์ ทำการเพาะเมล็ดและปลูกทดสอบสายพันธุ์ ปลูกกล้าไม้ประมาณ 5,000 ต้น ในพื้นที่อำเภอสนมชัยเขต จังหวัดฉะเชิงเทรา และอำเภอศรีมหาโพธิ จังหวัดปราจีนบุรี และปี พ.ศ. 2537 บริษัท สวนกิตติ จำกัด คัดเลือกต้นแม่ไม้ เลือกต้นที่เจริญเติบโตดี ความโตลำต้นและความสูงโดดเด่น ลำต้นเปลาตรง ทรงพุ่มสมมาตร ได้ต้นแม่ไม้พันธุ์ บี4 นำมาขยายพันธุ์ปลูกรวมไว้ในแปลงผสมพันธุ์ของบริษัท ในพื้นที่อำเภอพนมสารคาม จังหวัดฉะเชิงเทรา เพื่อใช้เป็นต้นพ่อ-แม่พันธุ์ในการผสมเกสร

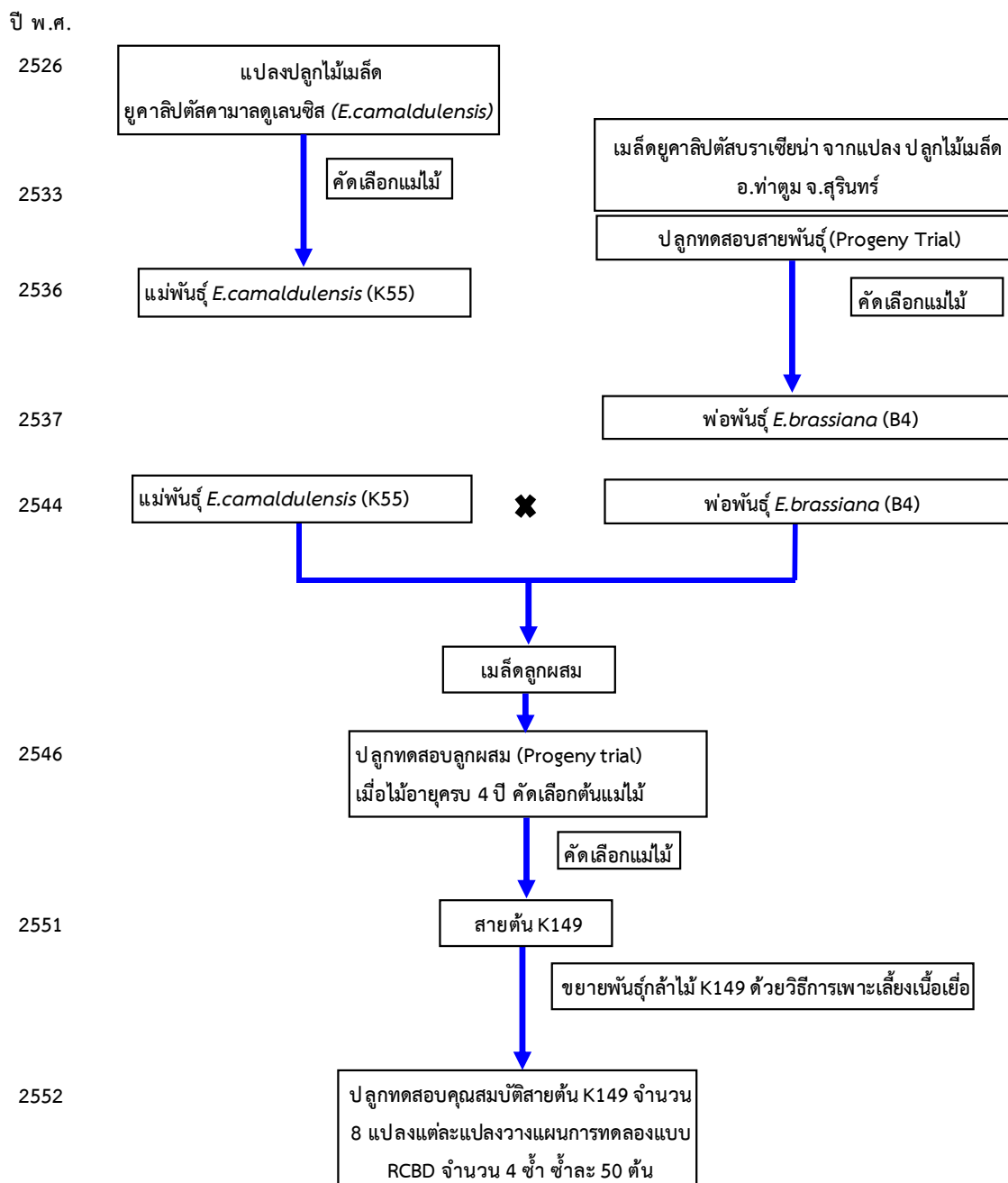
ปี พ.ศ. 2544 บริษัท ยูคาลิปตัส เทคโนโลยี จำกัด ผสมพันธุ์ยูคาลิปตัสข้ามชนิด (interspecific hybridization) และควบคุมการผสมพันธุ์ระหว่างยูคาลิปตัส (*E. camaldulensis*) พันธุ์ เค55 เป็นพันธุ์แม่ กับยูคาลิปตัส (*E. brassiana*) พันธุ์ บี4 เป็นพันธุ์พ่อ ที่แปลงผสมพันธุ์ อำเภอพนมสารคาม จังหวัดฉะเชิงเทรา

ปี พ.ศ. 2546 บริษัท ยูคาลิปตัส เทคโนโลยี จำกัด เพาะเมล็ดและปลูกทดสอบลูกผสม (progeny trial) ในพื้นที่อำเภอเมือง จังหวัดสระแก้ว เมื่อไม้อายุครบ 4 ปี คัดเลือกต้นแม่ไม้ โดยพิจารณาจากลักษณะดีเด่นในด้านการเจริญเติบโต รูปร่างต้น และความสูงเป็นหลัก (phenotypic selection) คัดเลือกได้ต้นแม่ไม้พันธุ์ เค149

ปี พ.ศ. 2551 บริษัท ยูคาลิปตัส เทคโนโลยี จำกัด นำต้นแม่ไม้พันธุ์ เค149 มาขยายพันธุ์แบบไม่อาศัยเพศด้วยวิธีการเพาะเลี้ยงเนื้อเยื่อที่ห้องปฏิบัติการเพาะเลี้ยงเนื้อเยื่อ อำเภอพนมสารคาม จังหวัดฉะเชิงเทรา จนได้จำนวนกล้าไม้ที่เพียงพอสำหรับปลูกทดสอบคุณสมบัติสายต้น (clonal trial)

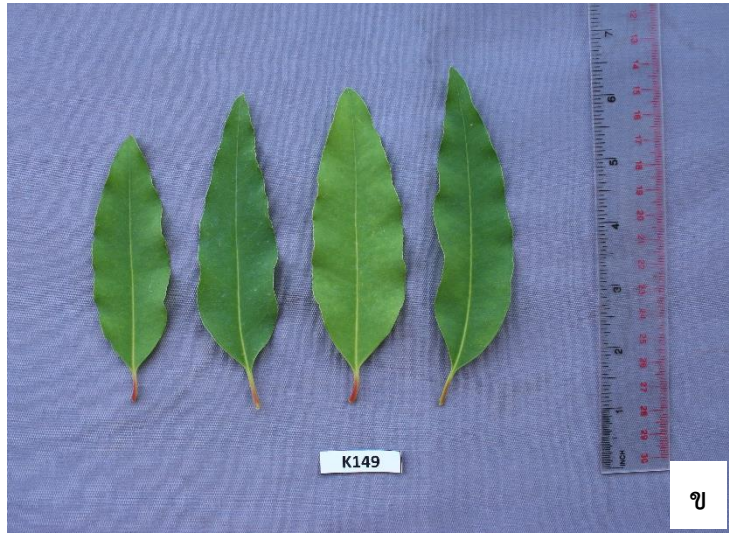
ปี พ.ศ. 2552 บริษัท ยูคาลิปตัส เทคโนโลยี จำกัด ปลูกทดสอบคุณสมบัติสายต้น จำนวน 8 แปลง ในพื้นที่อำเภอสนามชัยเขต อำเภอพนมสารคาม อำเภอแปลงยาว จังหวัดฉะเชิงเทรา อำเภอกบินทร์บุรี และอำเภอศรีมหาโพธิ จังหวัดปราจีนบุรี แต่ละแปลงวางแผนการทดลองแบบ RCBD จำนวน 4 ซ้ำ ซ้ำละ 50 ต้น เมื่อไม้ปลูกทดสอบอายุครบ 4 ปี พบว่าสายต้น เค149 มีการเจริญเติบโตที่ดี มีลักษณะลำต้นเปลาตรง ต้นกลม เรือนยอดแคบ สมมาตร และมีความสม่ำเสมอของสายต้น (ดำเนินการโดยบริษัท)

ที่มาการปรับปรุงพันธุ์ยูคาลิปตัส พันธุ์ K149



ลักษณะประจำพันธุ์ทางพฤกษศาสตร์

ชนิด/ประเภท	ชื่อไทย ยูคาลิปตัส ชื่อวิทยาศาสตร์ <i>Eucalyptus x camaldulensis</i> 'K149' วงศ์ Myrtaceae ไม้ยืนต้น
ต้น	ระยะกล้าไม้ ลำต้นแข็งตั้งตรง ทรงเหลี่ยม ยอดอ่อนสีออกแดง ระยะไม้ใหญ่ ลำต้นเดี่ยวตั้งตรง ทรงกลม เปลือกนอกสีเทาเขียว ลักษณะการลอกของเปลือกเป็นแถบสั้น (short ribbon) ลักษณะการติดของเปลือกกับลำต้นขณะลำต้นยังสดอยู่ไม่ติดโดยตลอด (smooth throughout) ไม้อายุ 3 ปี ต้นสูง 14 เมตร เส้นผ่านศูนย์กลางลำต้นเฉลี่ย 3.2 นิ้ว
ใบ	ระยะกล้าไม้ ใบเดี่ยว เรียงตรงกันข้ามในตอนแรกและต่อมาเรียงสลับ รูปใบหอกกว้าง กว้างเฉลี่ย 2.4 เซนติเมตร ยาวเฉลี่ย 8.3 เซนติเมตร ขอบใบเป็นคลื่น สีเขียว เส้นกลางใบสีเขียวอ่อน ก้านใบสีแดง ยาวเฉลี่ย 1 เซนติเมตร ระยะไม้ใหญ่ ใบเดี่ยว รูปใบหอก กว้างเฉลี่ย 3.5 เซนติเมตร ยาวเฉลี่ย 18.9 เซนติเมตร ขอบใบเรียบ สีเขียว ก้านใบยาวเฉลี่ย 2.8 เซนติเมตร
<u>ลักษณะอื่น ๆ</u>	1. ไม้ที่อายุ 4 ปี มีผลผลิต 18-22 ต้นต่อไร่ ที่ระยะปลูก 3 x 1.5 เมตร 2. ชอบเขตพื้นที่ปลูก สามารถเจริญเติบโตได้ดีในพื้นที่ราบ ดินร่วนเหนียว ดินร่วนเหนียวปนทราย ดินร่วนปนทราย ที่มีการระบายน้ำดี หน้าดินลึก หากปลูกในพื้นที่ดินลูกรังไม่ควรมีชั้นดินดาน



ภาพ ลักษณะทางพฤกษศาสตร์ของยูคาลิปตัสพันธุ์ เค149 (K149)
ก ต้น (ระยะกล้าไม้) ข ใบ (ระยะกล้าไม้) ค ต้น (ระยะไม้ใหญ่) ง ใบ (ระยะไม้ใหญ่)

ยูคาลิปตัสพันธุ์ เค149 (K149)

ยูคาลิปตัส (*Eucalyptus* 'K152')

พันธุ์ เค152 (K152)

ผู้ยื่นคำขอขึ้นทะเบียน

ชื่อ – สกุล บริษัท ยูคาลิปตัส เทคโนโลยี จำกัด
ที่อยู่ เลขที่ 99 หมู่ 2 ตำบลเขาหินซ้อน อำเภอพนมสารคาม จังหวัดฉะเชิงเทรา 24120
โทรศัพท์ 038 554 990

แหล่งที่มาและประวัติพันธุ์

ยูคาลิปตัสพันธุ์ เค152 (K152) เป็นพันธุ์ลูกผสมข้ามชนิด ได้มาจากการผสมพันธุ์ระหว่าง ยูคาลิปตัส (*Eucalyptus camaldulensis*) พันธุ์ เค51 (K51) เป็นพันธุ์แม่ กับยูคาลิปตัส (*Eucalyptus camaldulensis* x *Eucalyptus pellita*) พันธุ์ เค77 (K77) เป็นพันธุ์พ่อ โดยมีขั้นตอนดำเนินการปรับปรุงพันธุ์ ดังนี้

ปี พ.ศ. 2526 ซื้อมาจากโครงการเพาะเมล็ด มาจากจังหวัดระยอง (ไม่ทราบแหล่งที่มาของเมล็ด) นำกล้าไม้มาปลูกทดสอบที่อำเภอพนมสารคาม จังหวัดฉะเชิงเทรา

ปี พ.ศ. 2530 คัดต้นแม่ไม้ โดยพิจารณาจากลักษณะด้านการเจริญเติบโต คัดเลือกต้นที่มี ลำต้นโตและความสูงโดดเด่น รูปทรงลำต้นเปลาตรง ทรงพุ่มแคบสมมาตร และกิ่งมีขนาดเล็ก ได้ต้นแม่ไม้พันธุ์ เค51 นำมาขยายพันธุ์ ปลูกทดสอบ และปลูกรวมไว้ในแปลงผสมพันธุ์ ในพื้นที่อำเภอพนมสารคาม จังหวัดฉะเชิงเทรา เพื่อใช้เป็นต้นพ่อ-แม่พันธุ์ในการผสมเกสร

ปี พ.ศ. 2537 ทำการผสมพันธุ์ระหว่าง ยูคาลิปตัสพันธุ์ เค22 พันธุ์แม่ กับ ยูคาลิปตัสพันธุ์ พิอี1 พันธุ์พ่อ ในพื้นที่แปลงผสมพันธุ์ อำเภอพนมสารคาม จังหวัดฉะเชิงเทรา

ปี พ.ศ. 2538 เพาะเมล็ดและปลูกทดสอบกล้าไม้ ในพื้นที่อำเภอกบินทร์บุรี จังหวัดปราจีนบุรี

ปี พ.ศ. 2542 คัดเลือกแม่ไม้ในแปลงทดสอบลูกผสม พิจารณาจากการเจริญเติบโตเป็นหลัก คัดเลือกต้นที่ลำต้นโตและความสูงโดดเด่น รูปทรงลำต้นเปลาตรง ได้ต้นแม่ไม้พันธุ์ เค77 นำมาขยายพันธุ์ปลูกทดสอบ และปลูกรวมไว้ในแปลงผสมพันธุ์ ในพื้นที่อำเภอพนมสารคาม จังหวัดฉะเชิงเทรา

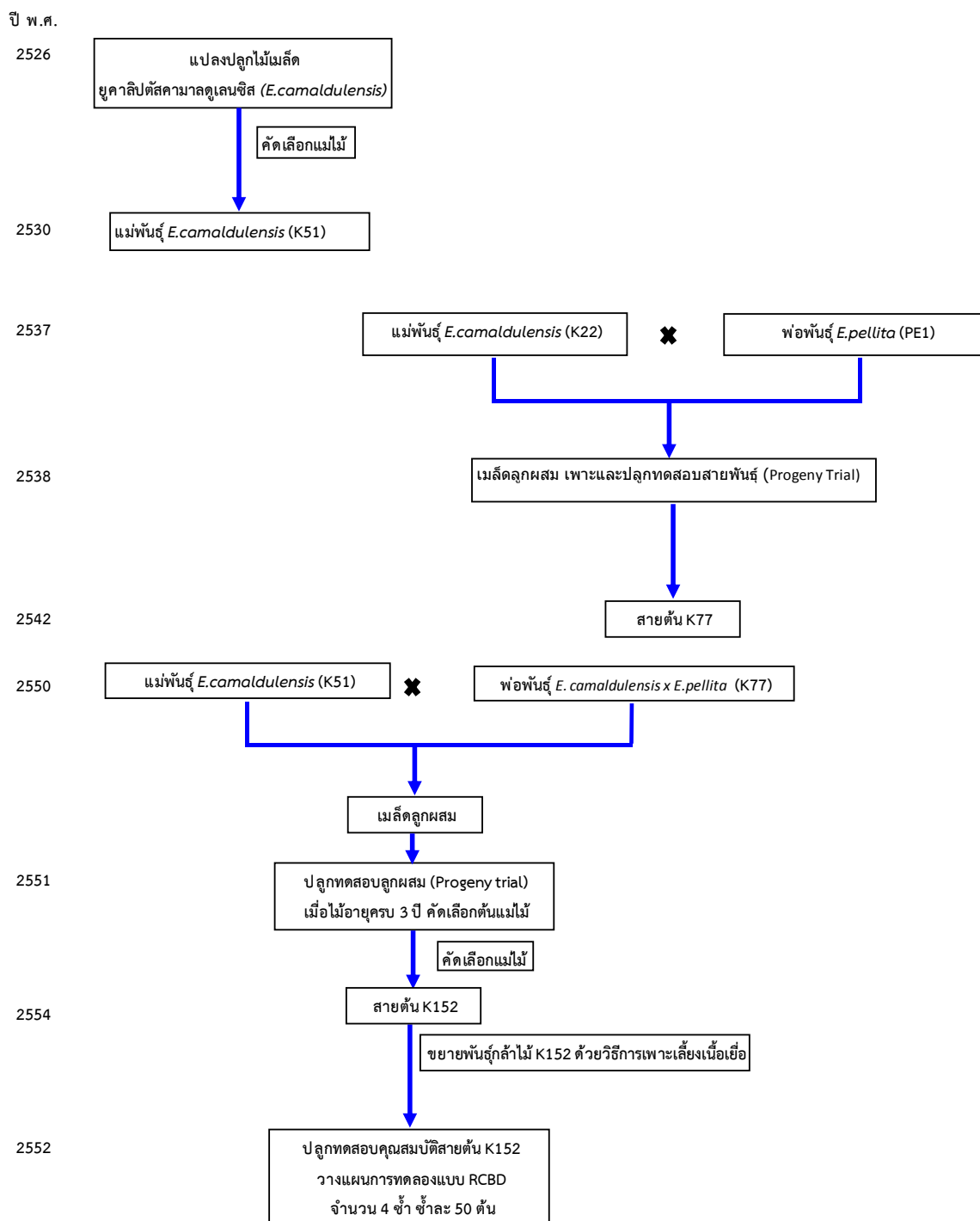
ปี พ.ศ. 2550 ควบคุมการผสมพันธุ์ซึ่งเป็นการผสมระหว่างยูคาลิปตัส (*E. camaldulensis*) พันธุ์ เค51 พันธุ์แม่ กับยูคาลิปตัส (*E. camaldulensis* x *E. pellita*) พันธุ์ เค77 พันธุ์พ่อ ที่แปลงผสมพันธุ์ อำเภอพนมสารคาม จังหวัดฉะเชิงเทรา

ปี พ.ศ. 2551 เพาะเมล็ดและปลูกทดสอบลูกผสม (progeny trial) ในพื้นที่อำเภอกบินทร์บุรี จังหวัดปราจีนบุรี เมื่อไม้อายุครบ 3 ปี คัดเลือกต้นแม่ไม้ โดยพิจารณาจากลักษณะดีเด่นในด้านการเจริญเติบโต คัดเลือกต้นที่ลำต้นโตและความสูงโดดเด่น รูปทรงลำต้นเปลาตรง คัดเลือกได้ต้นแม่ไม้พันธุ์ เค152

ปี พ.ศ. 2554 นำต้นแม่ไม้พันธุ์ เค152 มาขยายพันธุ์แบบไม่อาศัยเพศด้วยวิธีการเพาะเลี้ยงเนื้อเยื่อที่ห้องปฏิบัติการเพาะเลี้ยงเนื้อเยื่อ อำเภอพนมสารคาม จังหวัดฉะเชิงเทรา จนได้จำนวนกล้าไม้เพียงพอสำหรับปลูกทดสอบคุณสมบัติสายต้น (clonal trial)

ปี พ.ศ. 2555 ปลุกทดสอบคุณสมบัติสายต้น ในพื้นที่อำเภอสนามชัยเขต อำเภอพนมสารคาม อำเภอแปลง จังหวัดฉะเชิงเทรา อำเภอกบินทร์บุรี จังหวัดปราจีนบุรี และอำเภอวังน้ำเย็น จังหวัดสระแก้ว วางแปลงปลุกทดสอบ จำนวน 200 ต้นต่อแปลง เมื่อไม้ปลุกทดสอบอายุครบ 4 ปี พบว่าสายต้น เค152 มีคุณสมบัติด้านการเจริญเติบโตที่ดี ลักษณะลำต้นเปลาตรง ทรงพุ่มสมมาตร และมีความสม่ำเสมอของสายต้น

ที่มาการปรับปรุงพันธุ์ยูคาลิปตัส พันธุ์ K152



ลักษณะประจำพันธุ์ทางพฤกษศาสตร์

ชนิด/ประเภท	ชื่อไทย ยูคาลิปตัส ชื่อวิทยาศาสตร์ <i>Eucalyptus</i> 'K152' วงศ์ Myrtaceae ไม้ยืนต้น
ต้น	ระยะกล้าไม้ ลำต้นแข็งตั้งตรง ทรงเหลี่ยม ยอดอ่อนสีแดงแกมม่วง ระยะไม้ใหญ่ ลำต้นเดี่ยว ตั้งตรง ทรงเหลี่ยม เปลือกนอกสีเทาเขียว ลักษณะการลอกของเปลือกเป็นแถบสั้น (short ribbon) ขณะลำต้นยังสดอยู่เปลือกติดตลอดลำต้น (persistent throughout) ไม้อายุ 3 ปี ต้นสูง 13.5 เมตร เส้นผ่านศูนย์กลางลำต้นเฉลี่ย 3.5 นิ้ว
ใบ	ระยะกล้าไม้ ใบเดี่ยว เรียงสลับ รูปใบหอกกว้าง กว้างเฉลี่ย 3.6 เซนติเมตร ยาวเฉลี่ย 9.6 เซนติเมตร ขอบใบเรียบ สีเขียว เส้นกลางใบสีเหลืองแกมเขียว ก้านใบสีแดง ยาวเฉลี่ย 0.82 เซนติเมตร ระยะไม้ใหญ่ ใบเดี่ยว รูปใบหอกแคบ กว้างเฉลี่ย 2.5 เซนติเมตร ยาวเฉลี่ย 12.6 เซนติเมตร ขอบใบเรียบ สีเขียว ก้านใบยาวเฉลี่ย 1.3 เซนติเมตร
<u>ลักษณะอื่น ๆ</u>	<ol style="list-style-type: none">1. ไม้ที่อายุ 4 ปี มีผลผลิต 20-25 ต้นต่อไร่ ที่ระยะปลูก 3 x 1.5 เมตร2. ชอบเขตพื้นที่ปลูก สามารถเจริญเติบโตได้ดีในพื้นที่ราบ พื้นที่ต่ำ ดินร่วนเหนียว ดินร่วน ดินร่วน เหนียวปนทราย ดินร่วนปนทราย ดินเหนียวปนกรวด ที่มีการระบายน้ำดี หน้าดินลึก สามารถปลูกในพื้นที่ต้ำน้ำท่วมขังได้ แต่ไม่ควรให้น้ำท่วมขังเกิน 2 สัปดาห์



ภาพ ลักษณะทางพฤกษศาสตร์ของยูคาลิปตัสพันธุ์ เค152 (K152)
ก ต้น (ระยะกล้าไม้) ข ใบ (ระยะกล้าไม้) ค ต้น (ระยะไม้ใหญ่) ง ใบ (ระยะไม้ใหญ่)

ยูคาลิปตัสพันธุ์ เค152 (K152)

ยูคาลิปตัส (*Eucalyptus x camaldulensis* 'K153')

พันธุ์ เค153 (K153)

ผู้ยื่นคำขอขึ้นทะเบียน

ชื่อ – สกุล บริษัท ยูคาลิปตัส เทคโนโลยี จำกัด
ที่อยู่ เลขที่ 99 หมู่ 2 ตำบลเขาหินซ้อน อำเภอพนมสารคาม จังหวัดฉะเชิงเทรา 24120
โทรศัพท์ 038 554 990

แหล่งที่มาและประวัติพันธุ์

ยูคาลิปตัสพันธุ์ เค153 (K153) เป็นพันธุ์ลูกผสมข้ามชนิด ได้มาจากการผสมพันธุ์ระหว่าง ยูคาลิปตัส (*Eucalyptus camaldulensis*) พันธุ์ เอช456 (H456) เป็นพันธุ์แม่ กับยูคาลิปตัส (*Eucalyptus pellita*) พันธุ์ 61/30 เป็นพันธุ์พ่อ โดยมีขั้นตอนดำเนินการปรับปรุงพันธุ์ ดังนี้

ปี พ.ศ. 2540 ทำการผสมพันธุ์ยูคาลิปตัสระหว่างพันธุ์ เค56 พันธุ์แม่ กับพันธุ์ พี26 พันธุ์พ่อ

ปี พ.ศ. 2541 เพาะเมล็ดและปลูกทดสอบกล้าเมล็ดลูกผสม ในพื้นที่อำเภอekinบุรี จังหวัดปราจีนบุรี เมื่อไม้อายุ 4 ปี คัดเลือกต้นแม่ไม้ เลือกต้นที่มีการเจริญเติบโตดี ความโตลำต้นและความสูงโดดเด่น รูปทรงต้นเปลาตรง ต้นกลม และมีกิ่งขนาดเล็ก ได้ต้นแม่ไม้พันธุ์ เอช456

ปี พ.ศ. 2547 ซึ้อละอองเกสร (pollen) ไม้ยูคาลิปตัส (*E. pellita*) พันธุ์ 61/30 จากหน่วยงาน RCFTI ประเทศเวียดนาม จากแหล่ง Bau Bang, Binh Duong, Vietnam

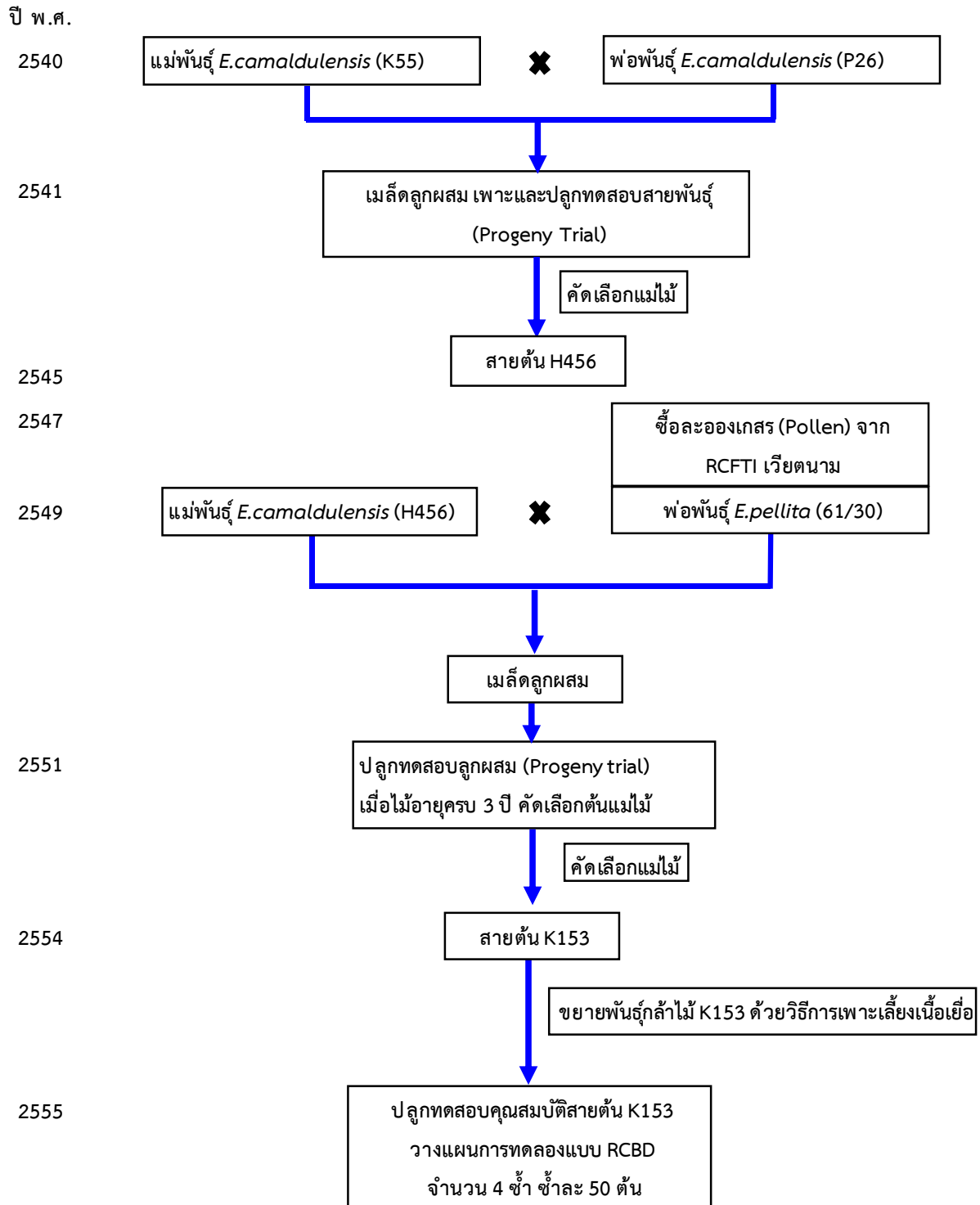
ปี พ.ศ. 2549 ทำการผสมพันธุ์ระหว่างยูคาลิปตัสพันธุ์ เอช456 พันธุ์แม่ กับยูคาลิปตัสพันธุ์ 61/30 เป็นพันธุ์พ่อ ในพื้นที่แปลงผสมพันธุ์ อำเภอพนมสารคาม จังหวัดฉะเชิงเทรา

ปี พ.ศ. 2551 เพาะเมล็ดและปลูกทดสอบลูกผสม (progeny trial) ในพื้นที่อำเภอเกาะจันทร์ จังหวัดชลบุรี เมื่อไม้อายุครบ 3 ปี คัดเลือกต้นแม่ไม้ โดยพิจารณาจากลักษณะดีเด่นในด้านการเจริญเติบโต รูปทรงต้น ลักษณะต้นเปลาตรง ลำต้นกลม กิ่งขนาดเล็ก ทรงพุ่มโปร่งสมมาตร ได้ต้นแม่ไม้พันธุ์ เค153

ปี พ.ศ. 2554 นำต้นแม่ไม้พันธุ์ เค153 มาขยายพันธุ์แบบไม่อาศัยเพศด้วยวิธีการเพาะเลี้ยงเนื้อเยื่อที่ห้องปฏิบัติการเพาะเลี้ยงเนื้อเยื่อ อำเภอพนมสารคาม จังหวัดฉะเชิงเทรา จนได้จำนวนกล้าไม้เพียงพอสำหรับปลูกทดสอบคุณสมบัติสายต้น (clonal trial)

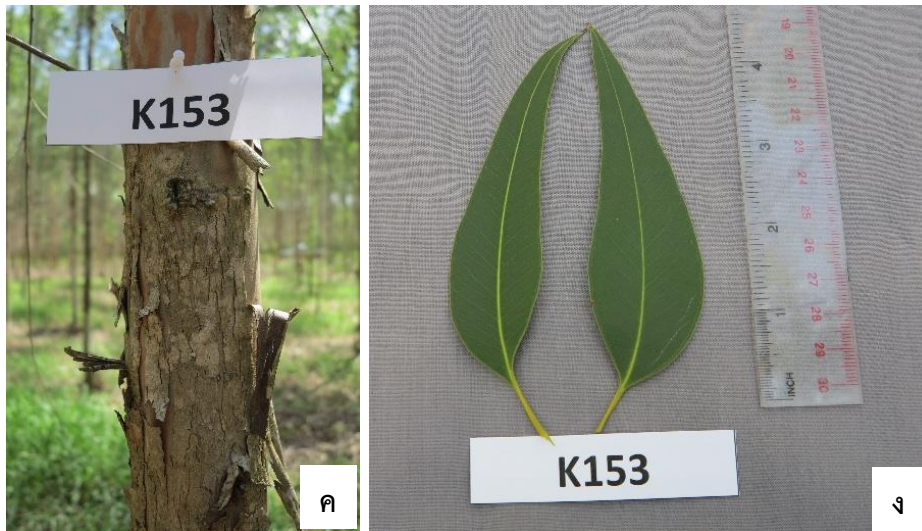
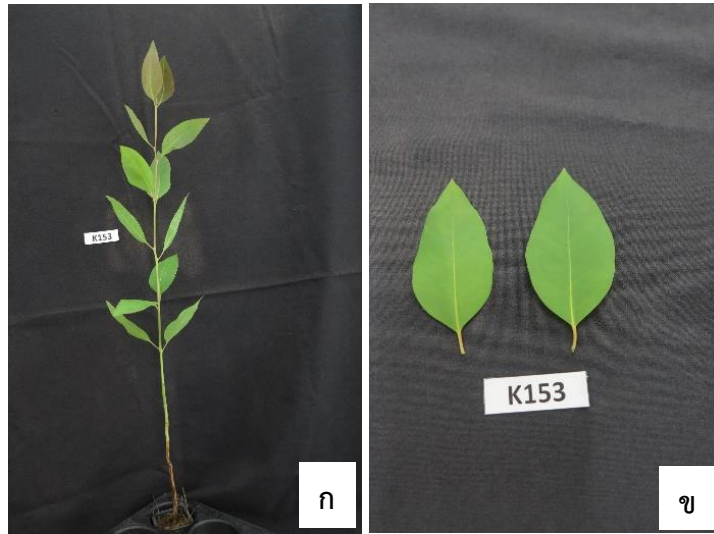
ปี พ.ศ. 2555 ปลูกทดสอบคุณสมบัติสายต้น ในพื้นที่อำเภอสนามชัยเขต จังหวัดฉะเชิงเทรา อำเภอekinบุรี และอำเภอศรีมหาโพธิ์ จังหวัดปราจีนบุรี วางแปลงปลูกทดสอบจำนวน 200 ต้นต่อแปลง เมื่อไม้ปลูกทดสอบอายุครบ 4 ปี พบว่าสายต้น เค153 มีคุณสมบัติด้านการเจริญเติบโตที่ดี และมีความสม่ำเสมอของสายต้น

ที่มาการปรับปรุงพันธุ์ยูคาลิปตัส พันธุ์ K153



ลักษณะประจำพันธุ์ทางพฤกษศาสตร์

ชนิด/ประเภท	ชื่อไทย ยูคาลิปตัส ชื่อวิทยาศาสตร์ <i>Eucalyptus x camaldulensis</i> 'K153' วงศ์ Myrtaceae ไม้ยืนต้น
ต้น	ระยะกล้าไม้ ลำต้นแข็งตั้งตรง ระยะไม้ใหญ่ ลำต้นเดี่ยว ตั้งตรง ทรงกลม เปลือกนอกสีน้ำตาล ลักษณะการลอกของเปลือกเป็นแถบยาว (long ribbon) ลักษณะการติดของเปลือกกับลำต้นขณะลำต้นยังสดอยู่ ไม่ติดโดยตลอด (smooth throughout) ไม้อายุ 3 ปี ต้นสูง 14 เมตร เส้นผ่านศูนย์กลางลำต้นเฉลี่ย 3.5 นิ้ว
ใบ	ระยะกล้าไม้ ใบเดี่ยว รูปรี กว้างเฉลี่ย 4.1 เซนติเมตร ยาวเฉลี่ย 8.2 เซนติเมตร ปลายใบแหลม สีเขียว ก้านใบยาวเฉลี่ย 0.7 เซนติเมตร ระยะไม้ใหญ่ ใบเดี่ยว รูปใบหอก กว้างเฉลี่ย 3.4 เซนติเมตร ยาวเฉลี่ย 12.7 เซนติเมตร ขอบใบเรียบ สีเขียว ก้านใบยาวเฉลี่ย 1.5 เซนติเมตร
<u>ลักษณะอื่น ๆ</u>	1. ไม้ที่อายุ 4 ปี มีผลผลิต 20-25 ต้นต่อไร่ ที่ระยะปลูก 3 x 1.5 เมตร 2. ชอบเขตพื้นที่ปลูก สามารถเจริญเติบโตได้ดีในพื้นที่ราบ ดินร่วนเหนียว ดินร่วน ดินร่วนเหนียวปนทราย ดินร่วนปนทราย ที่มีการระบายน้ำดี หน้าดินลึก ในพื้นที่ดินลูกรัง และพื้นที่ที่มีปริมาณกรวดและเศษหินปะปนสูง และไม่ควรมีชั้นดินดาน



ภาพ ลักษณะทางพฤกษศาสตร์ของยูคาลิปตัสพันธุ์ เค153 (K153)
ก ต้น (ระยะกล้าไม้) ข ใบ (ระยะกล้าไม้) ค ต้น (ระยะไม้ใหญ่) ง ใบ (ระยะไม้ใหญ่)

ยูคาลิปตัสพันธุ์ เค153 (K153)

ยูคาลิปตัส (*Eucalyptus* 'K155')

พันธุ์ เค155 (K155)

ผู้ยื่นคำขอขึ้นทะเบียน

ชื่อ - สกุล บริษัท ยูคาลิปตัส เทคโนโลยี จำกัด
ที่อยู่ เลขที่ 99 หมู่ 2 ตำบลเขาหินซ้อน อำเภอพนมสารคาม จังหวัดฉะเชิงเทรา 24120
โทรศัพท์ 038 554 990

แหล่งที่มาและประวัติพันธุ์

ยูคาลิปตัสพันธุ์ เค155 (K155) เป็นพันธุ์ลูกผสมข้ามชนิด ได้มาจากการผสมพันธุ์ระหว่าง ยูคาลิปตัส (*Eucalyptus grandis* x *Eucalyptus urophylla*) พันธุ์ จียู2 (GU2) เป็นพันธุ์แม่ กับยูคาลิปตัส (*E. pellita*) พันธุ์ 6/80 เป็นพันธุ์พ่อ โดยมีขั้นตอนดำเนินการปรับปรุงพันธุ์ ดังนี้

ปี พ.ศ. 2534 นำเมล็ดยูคาลิปตัสลูกผสมรวม (bulk seed) เป็นพันธุ์ลูกผสมข้ามชนิด ได้มาจากการผสมพันธุ์ระหว่าง ยูคาลิปตัส (*Eucalyptus grandis* x *Eucalyptus urophylla*) จาก Dongmen, Shenzhen, Guangdong ประเทศจีน มาเพาะและปลูกทดสอบสายพันธุ์ ปลูกกล้าไม้จำนวนประมาณ 4,000 ต้น ในพื้นที่ อำเภอกบินทร์บุรี จังหวัดปราจีนบุรี

ปี พ.ศ. 2538 คัดเลือกต้นแม่ไม้ โดยพิจารณาจากการเจริญเติบโต ลักษณะลำต้นโตและความสูงโดดเด่น รูปทรงลำต้นเปลาตรง ต้นกลม และมีทรงพุ่มสมมาตร คัดเลือกได้ต้นแม่ไม้พันธุ์ จียู2 ขยายพันธุ์นำมาปลูกไว้ในแปลงผสมพันธุ์

ปี พ.ศ. 2547 ซ็องเกสร (pollen) ไม้ยูคาลิปตัส (*E. pellita*) พันธุ์ 6/80 จากหน่วยงาน RCFTI ประเทศเวียดนาม จากแหล่ง Bau Bang, Binh Duong, Vietnam

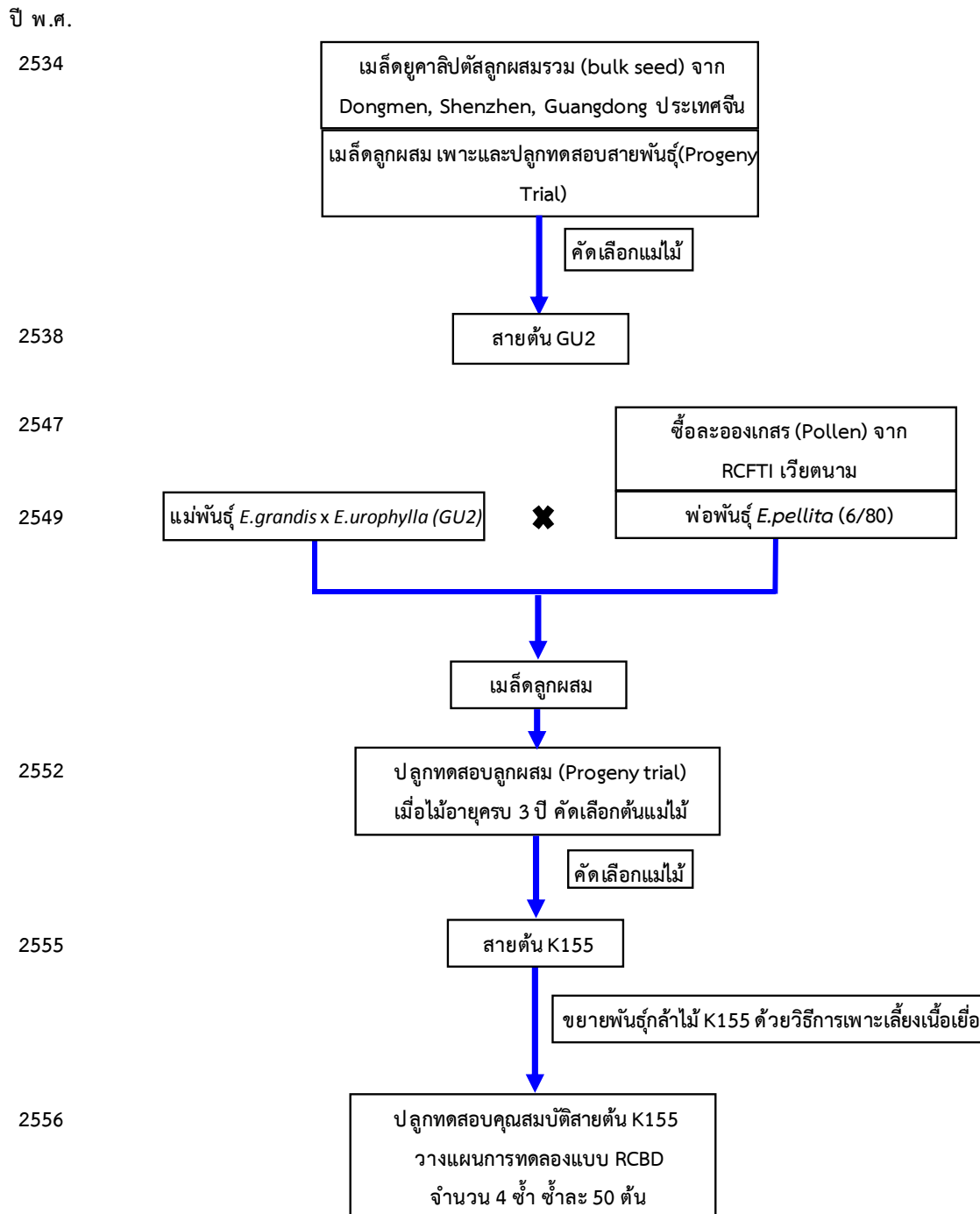
ปี พ.ศ. 2549-2550 ทำการผสมพันธุ์ระหว่างยูคาลิปตัสพันธุ์ จียู2 พันธุ์แม่ กับยูคาลิปตัสพันธุ์ 6/80 พันธุ์พ่อ ในพื้นที่แปลงผสมพันธุ์ อำเภอกบินทร์บุรี จังหวัดฉะเชิงเทรา

ปี พ.ศ. 2552 เพาะเมล็ดและปลูกทดสอบลูกผสม (progeny trial) ในพื้นที่อำเภอกบินทร์บุรี จังหวัดปราจีนบุรี เมื่อไม้อายุครบ 3 ปี คัดเลือกต้นแม่ไม้ โดยพิจารณาจากลักษณะดีเด่นในด้านการเจริญเติบโต รูปทรงต้นเป็นหลัก ลักษณะต้นมีความโตและความสูงโดดเด่น ลำต้นเปลาตรง ทรงพุ่มหนาแน่น พุ่มแคบและสมมาตร คัดเลือกได้ต้นแม่ไม้พันธุ์ เค155

ปี พ.ศ. 2555 นำต้นแม่ไม้พันธุ์ เค155 มาขยายพันธุ์แบบไม่อาศัยเพศด้วยวิธีการเพาะเลี้ยงเนื้อเยื่อที่ห้องปฏิบัติการเพาะเลี้ยงเนื้อเยื่อ อำเภอกบินทร์บุรี จังหวัดฉะเชิงเทรา จนได้จำนวนกล้าไม้เพียงพอสำหรับปลูกทดสอบคุณสมบัติสายต้น (clonal trial)

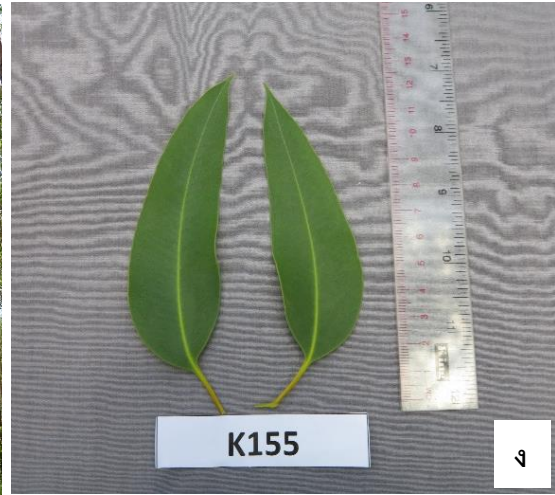
ปี พ.ศ. 2556 ปลุกทดสอบคุณสมบัติสายต้น ในพื้นที่อำเภอพนมสารคาม อำเภอสนมชัยเขต จังหวัดฉะเชิงเทรา อำเภอกบินทร์บุรี จังหวัดปราจีนบุรี และอำเภอเขาฉกรรจ์ จังหวัดสระแก้ว วางแปลงปลูกทดสอบ จำนวน 200 ต้นต่อแปลง เมื่อไม้ปลูกทดสอบอายุครบ 4 ปี พบว่าสายต้น เค155 มีคุณสมบัติด้านการเจริญเติบโตที่ดี และมีความสม่ำเสมอของสายต้น

ที่มาการปรับปรุงพันธุ์ยูคาลิปตัส พันธุ์ K155



ลักษณะประจำพันธุ์ทางพฤกษศาสตร์

- ชนิด/ประเภท** ชื่อไทย ยูคาลิปตัส ชื่อวิทยาศาสตร์ *Eucalyptus* 'K155' วงศ์ Myrtaceae ไม้ยืนต้น
- ต้น** ระยะเวลาไม้ ลำต้นแข็งตั้งตรง ทรงเหลี่ยม ยอดอ่อนสีแดงม่วง
ระยะไม้ใหญ่ ลำต้นเดี่ยว ตั้งตรง ทรงเหลี่ยม เปลือกนอกสีเทา ลักษณะการลอกของเปลือกเป็นแผ่นใหญ่ (large plate or flake) ลักษณะการติดของเปลือกกับลำต้นขณะลำต้นยังสดอยู่ติดทั่วลำต้น (persistent on full trunk) ไม้อายุ 3 ปี ต้นสูง 12 เมตร เส้นผ่านศูนย์กลางลำต้นเฉลี่ย 3.3 นิ้ว
- ใบ** ระยะเวลาไม้ ใบเดี่ยว เรียงสลับ รูปใบหอกกว้าง กว้างเฉลี่ย 3.9 เซนติเมตร ยาวเฉลี่ย 8.7 เซนติเมตร ขอบใบเรียบ สีเขียว เส้นกลางใบสีเขียวอ่อน ก้านใบสีแดง ก้านใบยาวเฉลี่ย 0.7 เซนติเมตร
ระยะไม้ใหญ่ ใบเดี่ยว รูปใบหอก ใบกว้างเฉลี่ย 3.8 เซนติเมตร ยาวเฉลี่ย 11.7 เซนติเมตร ขอบใบเรียบ สีเขียว ก้านใบยาวเฉลี่ย 2.0 เซนติเมตร
- ลักษณะอื่น ๆ**
1. ไม้ที่อายุ 4 ปี มีผลผลิต 17-21 ตันต่อไร่ ที่ระยะปลูก 3 x 1.5 เมตร
 2. ขอบเขตพื้นที่ปลูก สามารถเจริญเติบโตได้ดีในพื้นที่ราบ ที่ดอน ที่เนินเขา ดินเหนียว ดินร่วนเหนียว ดินร่วน ดินร่วนเหนียวปนทราย ดินร่วนปนทราย ดินทรายที่มีการระบายน้ำดี หน้าดินลึก หากปลูกในพื้นที่ดินลูกรังไม่ควรมีชั้นดินดาน



ภาพ ลักษณะทางพฤกษศาสตร์ของยูคาลิปตัสพันธุ์ เค155 (K155)
ก ต้น (ระยะกล้าไม้) ข ใบ (ระยะกล้าไม้) ค ต้น (ระยะไม้ใหญ่) ง ใบ (ระยะไม้ใหญ่)

ยูคาลิปตัสพันธุ์ เค155 (K155)

ยูคาลิปตัส (*Eucalyptus x camaldulensis* 'K156')

พันธุ์ เค156 (K156)

ผู้ยื่นคำขอขึ้นทะเบียน

ชื่อ - สกุล บริษัท ยูคาลิปตัส เทคโนโลยี จำกัด
ที่อยู่ เลขที่ 99 หมู่ 2 ตำบลเขาหินซ้อน อำเภอพนมสารคาม จังหวัดฉะเชิงเทรา 24120
โทรศัพท์ 038 554 990

แหล่งที่มาและประวัติพันธุ์

ยูคาลิปตัสพันธุ์ เค156 (K156) เป็นพันธุ์ลูกผสมข้ามชนิด ได้มาจากการผสมพันธุ์ระหว่าง ยูคาลิปตัส (*Eucalyptus camaldulensis*) พันธุ์ พี1 (P1) เป็นพันธุ์แม่ กับยูคาลิปตัส (*E. pellita*) พันธุ์ พีอี103 (PE103) เป็นพันธุ์พ่อ โดยมีขั้นตอนดำเนินการปรับปรุงพันธุ์ ดังนี้

ปี พ.ศ. 2537 คัดเลือกต้นแม่ไม้ที่มีความโตลำต้นและความสูงโดดเด่น มีการเจริญเติบโตดี ลำต้นเปลาตรง จากแปลงปลูกไม้เมล็ดทั่วไป แปลงหนองกระพ้อ อำเภอพนมสารคาม จังหวัดฉะเชิงเทรา ได้ต้นแม่ไม้พันธุ์ พี1 นำมาปลูกรวมไว้ในแปลงผสมพันธุ์

ปี พ.ศ. 2543-2544 ชื่อเมล็ดพันธุ์ไม้ยูคาลิปตัส (*E. pellita*) จากหน่วยงาน CSIRO ประเทศออสเตรเลีย แหล่ง Melville PNG (ปาปัวนิวกินี)

ปี พ.ศ. 2545 เพาะเมล็ดและปลูกทดสอบสายพันธุ์กล้าเมล็ดยูคาลิปตัส (*E. pellita*) ในพื้นที่อำเภอบ่อทอง จังหวัดชลบุรี

ปี พ.ศ. 2549 เข้าคัดเลือกต้นแม่ไม้เมื่อไม้มีอายุ 4 ปี โดยพิจารณาจากลักษณะเด่นด้านการเจริญเติบโต ความโตและความสูงดี ลำต้นเปลาตรง พุ่มใบทึบ ทรงพุ่มสมมาตร ได้ต้นแม่ไม้พันธุ์ พีอี103

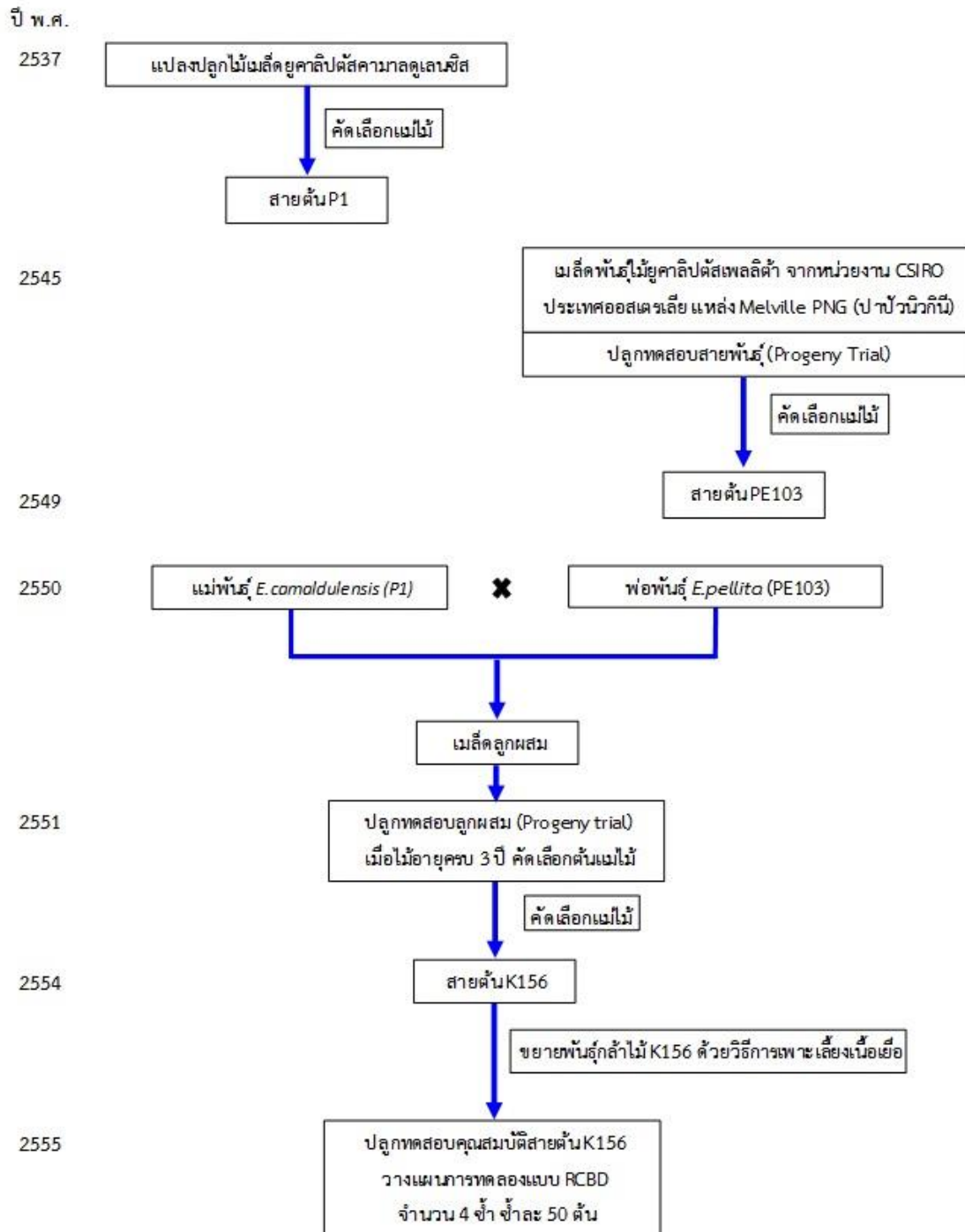
ปี พ.ศ. 2550 บริษัท ยูคาลิปตัส เทคโนโลยี จำกัด ผสมข้ามชนิด (interspecific hybridization) และควบคุมการผสมพันธุ์ระหว่างยูคาลิปตัส (*E. camaldulensis*) พันธุ์ พี1 พันธุ์แม่ กับยูคาลิปตัส (*E. pellita*) พันธุ์ พีอี103 พันธุ์พ่อ ที่แปลงผสมพันธุ์ อำเภอพนมสารคาม จังหวัดฉะเชิงเทรา

ปี พ.ศ. 2551 เพาะเมล็ดและปลูกทดสอบลูกผสม (progeny trial) ในพื้นที่อำเภอกบินทร์บุรี จังหวัดปราจีนบุรี เมื่อไม้มีอายุครบ 3 ปี คัดเลือกต้นแม่ไม้ โดยพิจารณาจากลักษณะดีเด่นในด้านการเจริญเติบโต มีความสูงดีมาก ลำต้นเปลาตรง ต้นกลม ลิดกิ่งเองตามธรรมชาติได้ดี มีกิ่งแห้งเหลือน้อย และทรงพุ่มแคบสมมาตร คัดเลือกได้ต้นแม่ไม้พันธุ์ เค156

ปี พ.ศ. 2554 นำต้นแม่ไม้พันธุ์ เค156 มาขยายพันธุ์แบบไม่อาศัยเพศด้วยวิธีการเพาะเลี้ยงเนื้อเยื่อที่ห้องปฏิบัติการเพาะเลี้ยงเนื้อเยื่อ อำเภอพนมสารคาม จังหวัดฉะเชิงเทรา จนได้จำนวนกล้าไม้เพียงพอสำหรับปลูกทดสอบคุณสมบัติสายต้น (clonal trial)

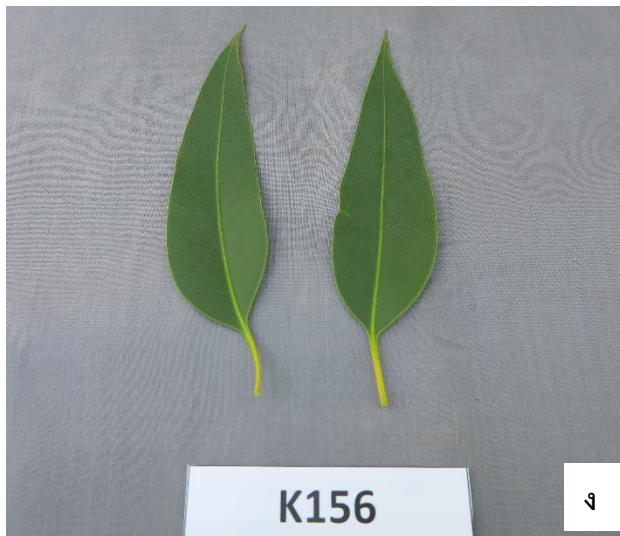
ปี พ.ศ. 2555 ปลุกทดสอบคุณสมบัติสายต้น ในพื้นที่อำเภอพนมสารคาม อำเภอสนามชัยเขต จังหวัดฉะเชิงเทรา อำเภอกบินทร์บุรี จังหวัดปราจีนบุรี และอำเภอเขาฉกรรจ์ จังหวัดสระแก้ว วางปลุกทดสอบจำนวน 200 ต้นต่อแปลง เมื่อไม่ปลุกทดสอบอายุครบ 4 ปี พบว่าสายต้น เค156 มีคุณสมบัติด้านการเจริญเติบโตที่ดี และมีความสม่ำเสมอของสายต้น

ที่มาการปรับปรุงพันธุ์ยูคาลิปตัส พันธุ์ K156



ลักษณะประจำพันธุ์ทางพฤกษศาสตร์

ชนิด/ประเภท	ชื่อไทย ยูคาลิปตัส ชื่อวิทยาศาสตร์ <i>Eucalyptus x camaldulensis</i> 'K156' วงศ์ Myrtaceae ไม้ยืนต้น
ต้น	ระยะกล้าไม้ ลำต้นแข็งตั้งตรง ทรงเหลี่ยม ยอดอ่อนสีเทาส้ม ระยะไม้ใหญ่ ลำต้นเดี่ยว ตั้งตรง ทรงเหลี่ยม เปลือกนอกสีน้ำตาล ลักษณะการลอกของเปลือกเป็นแถบสั้น (short ribbon) ลักษณะการติดของเปลือกกับลำต้นขณะลำต้นยังสดอยู่ติดทั่วลำต้น (persistent on full trunk) ไม้อายุ 3 ปี ต้นสูง 14 เมตร เส้นผ่านศูนย์กลางลำต้นเฉลี่ย 3.2 นิ้ว
ใบ	ระยะกล้าไม้ ใบเดี่ยว เรียงสลับ รูปใบหอกกว้าง กว้างเฉลี่ย 3.7 เซนติเมตร ยาวเฉลี่ย 7.2 เซนติเมตร ขอบใบเรียบ สีเขียว เส้นกลางใบสีเขียวอ่อน ก้านใบสีแดง ยาวเฉลี่ย 0.8 เซนติเมตร ระยะไม้ใหญ่ ใบเดี่ยว รูปใบหอก กว้างเฉลี่ย 3.3 เซนติเมตร ยาวเฉลี่ย 12.3 เซนติเมตร ขอบใบเรียบ สีเขียว ก้านใบยาวเฉลี่ย 3.3 เซนติเมตร
<u>ลักษณะอื่น ๆ</u>	1. ไม้ที่อายุ 4 ปี มีผลผลิต 18-22 ตันต่อไร่ ที่ระยะปลูก 3 x 1.5 เมตร 2. ชอบเขตพื้นที่ปลูก สามารถเจริญเติบโตได้ดีในพื้นที่ราบ ที่ดอน ที่เนินเขา ดินเหนียว ดินร่วนเหนียว ดินร่วน ดินร่วนเหนียวปนทราย ดินร่วนปนทราย ดินทรายที่มีการระบายน้ำดี หน้าดินลึก



ภาพ ลักษณะทางพฤกษศาสตร์ของยูคาลิปตัสพันธุ์ เค156 (K156)
ก ต้น (ระยะกล้าไม้) ข ใบ (ระยะกล้าไม้) ค ต้น (ระยะไม้ใหญ่) ง ใบ (ระยะไม้ใหญ่)

ยูคาลิปตัสพันธุ์ เค156 (K156)