



ประกาศกรมวิชาการเกษตร

เรื่อง โฆษณาคำขอให้ออกหนังสือรับรองพันธุ์พืชขึ้นทะเบียน ตามพระราชบัญญัติพันธุ์พืช พ.ศ. ๒๕๑๘

ตามประกาศกระทรวงเกษตรและสหกรณ์ เรื่อง หลักเกณฑ์ วิธีการ และเงื่อนไขการออกหนังสือรับรองพันธุ์พืชขึ้นทะเบียนตามพระราชบัญญัติพันธุ์พืช พ.ศ. ๒๕๑๘ พ.ศ. ๒๕๔๗ ได้กำหนดขั้นตอนการออกหนังสือรับรองพันธุ์พืชขึ้นทะเบียน โดยให้กรมวิชาการเกษตร ดำเนินการตรวจสอบลักษณะประจำพันธุ์เบื้องต้นของพืชที่ยื่นคำขอ นำไปตีพิมพ์ในประกาศที่กรมวิชาการเกษตร และในเว็บไซต์ของกรมวิชาการเกษตร เพื่อให้บุคคลทั่วไปได้มีโอกาสทักท้วงภายใน ๓๐ วัน นับแต่วันตีพิมพ์ประกาศ นั้น

บัดนี้ ได้มีผู้มายื่นคำขอให้ออกหนังสือรับรองพันธุ์พืชขึ้นทะเบียน ตามพระราชบัญญัติพันธุ์พืช พ.ศ. ๒๕๑๘ และที่แก้ไขเพิ่มเติม จำนวน ๖ พันธุ์ ให้เป็นพันธุ์พืชขึ้นทะเบียนฯ ดังนี้

๑. ข้าวพันธุ์อาร์เจ11 (*Oryza sativa* 'RJ11')
๒. ข้าวพันธุ์อาร์เจ22 (*Oryza sativa* 'RJ22')
๓. ข้าวพันธุ์อาร์เจ44 (*Oryza sativa* 'RJ44')
๔. ข้าวพันธุ์อาร์เจ66 (*Oryza sativa* 'RJ66')
๕. โกโก้พันธุ์น่าน133 (*Theobroma cacao* 'Nan 133')
๖. อะโวคาโดพันธุ์สารภีกรีน (*Persea americana* 'Sarapheegreen')

กรมวิชาการเกษตรได้ตรวจสอบลักษณะประจำพันธุ์เบื้องต้นของพืชดังกล่าวเสร็จเรียบร้อยแล้วจึงขอประกาศลักษณะประจำพันธุ์เบื้องต้นของพันธุ์พืชดังกล่าวให้ทราบโดยทั่วกัน ปราบกฏตามเอกสารแนบท้ายประกาศนี้และหากมีผู้ใดประสงค์จะทักท้วงหรือมีข้อพิสูจน์ ว่าการยื่นคำขอให้ออกหนังสือรับรองพันธุ์พืชขึ้นทะเบียนฯ ดังกล่าวเป็นไปโดยมิชอบ ให้แจ้งที่กลุ่มวิจัยการคุ้มครองพันธุ์พืช สำนักคุ้มครองพันธุ์พืช กรมวิชาการเกษตร จตุจักร กรุงเทพมหานคร ๑๐๙๐๐ โทรศัพท์ ๐๒๙๔๐๗๒๑๔ ภายใน ๓๐ วัน นับแต่วันตีพิมพ์ประกาศเป็นต้นไป

ประกาศ ณ วันที่ ๒๖ พฤษภาคม พ.ศ. ๒๕๖๕

(นางสาวอิงอร ปัญญากิจ)
รองอธิบดี รักษาราชการแทน
อธิบดีกรมวิชาการเกษตร

ข้าวพันธุ์อาร์เจ11
(*Oryza sativa* 'RJ11')

ผู้ยื่นคำขอขึ้นทะเบียน

ชื่อ - สกุล บริษัท รวมใจพัฒนาความรู้ จำกัด
ที่อยู่ เลขที่ 98 หมู่ที่ 17 ถนนพหลโยธิน ตำบลคลองหนึ่ง อำเภอคลองหลวง จังหวัดปทุมธานี 12120
โทรศัพท์ 02 5168 679, 0 888 888 000

แหล่งที่มาและประวัติพันธุ์

ข้าวพันธุ์อาร์เจ11 (RJ11) เป็นข้าวเจ้าข้าวพื้นแข็ง ไม่ไวต่อช่วงแสง อายุสั้น ทรงกอตั้งตรง ลำต้นแข็งแรง แตกกอดี เริ่มการผสมพันธุ์ในปี พ.ศ. 2559 เกิดจากการผสมพันธุ์ระหว่างข้าวสายพันธุ์ กข57 เป็นข้าวเจ้าไม่ไวต่อช่วงแสง กอตั้ง ลำต้นค่อนข้างแข็ง เป็นสายพันธุ์แม่ และข้าวสายพันธุ์ RJ17010-2-2-4-1-1-2 เป็นสายพันธุ์พ่อ ซึ่งเป็นข้าวเจ้าสายพันธุ์ปรับปรุงขึ้นภายในสถานีวิจัยรวมใจพัฒนาความรู้ ดำเนินการผสมพันธุ์จนได้ลูกผสมชั่วที่ 1 (F_1) ปลอ่ยให้มีการผสมตัวเองได้ลูกชั่วที่ 2 (F_2) นำมาปลูกคัดเลือกโดยวิธีแบบสืบประวัติ (Pedigree Method) คัดเลือกต้นข้าวที่ออกดอกเร็ว ลักษณะทรงต้นดี การติดเมล็ดดี รูปร่างเมล็ดเรียวยาว ปลอ่ยให้ผสมตัวเองได้ประชากรชั่วที่ 3 (F_3) และประชากรชั่วที่ 4 (F_4) จากนั้นนำไปปลูกคัดเลือกในแปลงเกษตรกร จังหวัดสุพรรณบุรี เพื่อทดสอบการปรับตัวเบื้องต้น จนได้ข้าวสายพันธุ์ปรับปรุงชั่วที่ 5 (F_5) นำมาปลูกคัดเลือกภายใน สถานีวิจัยรวมใจพัฒนาความรู้ จังหวัดปทุมธานี เพื่อประเมินลักษณะทางการเกษตรและองค์ประกอบผลผลิตเบื้องต้น ทำการคัดเลือกสายพันธุ์ที่มีการปรับตัวได้ดี ทรงต้นดี และให้ผลผลิตสูง จนได้ข้าวสายพันธุ์ปรับปรุงชั่วที่ 6 (F_6) ทำการปลูกทดสอบ 2 พื้นที่ ประกอบด้วย สถานีวิจัยรวมใจพัฒนาความรู้ จังหวัดปทุมธานี และแปลงเกษตรกรจังหวัดสุพรรณบุรี และในปี พ.ศ. 2563 ทำการปลูกประเมินผลผลิตและองค์ประกอบผลผลิต พบว่า สายพันธุ์ RJP17-3-1-5-4-1-2-1 เป็นสายพันธุ์ข้าวขาวพื้นแข็งที่ปรับตัวได้ดีในพื้นที่ปลูกทดสอบและคัดเลือก ทั้ง 2 สถานที่ และให้ผลผลิตสูงถึง 1,030 กิโลกรัมต่อไร่ (ความชื้นร้อยละ 20) จึงได้ตั้งชื่อพันธุ์ว่า อาร์เจ11 (RJ11)

แผนผังการปรับปรุงพันธุ์

ปี พ.ศ.	ขั้นตอนการดำเนินงาน	สถานที่
2559 (นาปรัง)	ข้าวสายพันธุ์ กข57 x ข้าวสายพันธุ์ RJ17010-2-2-4-1-1-2	สถานีวิจัยรวมใจพัฒนา ความรู้ จังหวัดปทุมธานี
	↓	
2559 (นาปี)	F_1 ปลูกประชากร F_1 เป็นแถวแบบต้นเดี่ยว จำนวน 94 ต้น	
	↓ ⊗	
2560 (นาปรัง)	F_2 ปลูกประชากร F_2 แบบรวม โดยวิธีปักดำ จำนวน 1,500 ต้น	
	↓ ⊗	

ปี พ.ศ.	ขั้นตอนการดำเนินงาน	สถานที่
2560 (นาปี)	F ₃ ปลูกประชากร F ₃ ที่คัดมาได้ จำนวน 150 ต้น ปลูกแบบกอต่อแถว แล้วคัดเลือกกอที่มีเมล็ดเรียวยาว ไม่มีท้องไขไว้ได้ จำนวน 65 ต้น ↓ ⊗	
2561 (นาปรัง)	F ₄ นำไปปลูกทดสอบผลผลิตแปลงเกษตรกร คัดเลือกได้ 12 สายพันธุ์	แปลงเกษตรกร จังหวัดสุพรรณบุรี
2561 (นาปี)	F ₅ นำมาปลูกคัดเลือกภายในสถานีฯ คัดเลือกได้ 6 สายพันธุ์ ↓ ⊗	สถานีวิจัยรวมใจพัฒนา ความรู้ จังหวัดปทุมธานี
2562	F ₆ ปลูกทดสอบผลผลิต ↓	สถานีวิจัยรวมใจพัฒนา ความรู้ และแปลง เกษตรกรจังหวัด
2563	ปลูกประเมินผลผลิตและองค์ประกอบผลผลิต ↓ ข้าวพันธุ์อาร์เจ11 (RJ11)	สุพรรณบุรี

ลักษณะประจำพันธุ์ทางพฤกษศาสตร์

ชนิด/ประเภท	ชื่อไทย ข้าวพันธุ์อาร์เจ11 ชื่อวิทยาศาสตร์ <i>Oryza sativa</i> 'RJ11' วงศ์ Poaceae พืชล้มลุก ข้าวเจ้า ไม้ไผ่ต่อช่วงแสง
ลำต้น	ทรงกอตั้ง ลำต้นแข็ง ปล้องสีเขียว ไม้หักล้มง่าย ความสูงของต้นถึงปลายรวง 129.2 เซนติเมตร
ใบ	ใบเดี่ยว รูปแถบ กว้าง 1.57 เซนติเมตร ยาว 40.83 เซนติเมตร ปลายใบแหลม ขอบใบเรียบ แผ่นใบมีขน กาบใบสีเขียว ปลายแยกสองแฉก ยาว 2.03 เซนติเมตร หูใบสีเขียวอ่อน ใบสีเขียว มุมของแผ่นใบยอดใบตรง-เอน (น้อยกว่า 90 องศา) ใบตรงตั้งตรง มุมใบตรงทำมุม 30 องศา กับแนวตั้ง กว้าง 1.87 เซนติเมตร ยาว 46.38 เซนติเมตร ใบแก่ข้า
ดอก/รวง	ช่อดอกแบบช่อแยกแขนง จำนวนรวงต่อกอ 22 รวง การแตกกระแ่งปานกลาง คอรวงโผล่พุ่มมาก กลีบรองดอกสีฟาง ยอดเกสรเพศเมียสีขาว รวงยาว 29.8 เซนติเมตร
เมล็ด	เปลือกเมล็ดสีฟาง มีขน ไม่มีหาง ข้าวเปลือก กว้าง 2.59 มิลลิเมตร ยาว 10.27 มิลลิเมตรหนา 2.01 มิลลิเมตร ข้าวกล้องรูปร่างเรียวยาว กว้าง 2.52 มิลลิเมตร ยาว 7.26 มิลลิเมตรหนา 1.92 มิลลิเมตร ข้าวสารสีใส น้ำหนักข้าวเปลือก 1,000 เมล็ด 28 กรัม จำนวนเมล็ดต่อรวง 176 เมล็ด การติดเมล็ดปานกลาง (ร้อยละ 75-90)

ลักษณะอื่น ๆ

1. อายุเก็บเกี่ยว 105 วัน
2. ต้านทานเพลี้ยกระโดดปานกลาง



ภาพ ลักษณะทางพฤกษศาสตร์ของข้าวพันธุ์อาร์เจ11

ก ทรงต้น ข-ค ข้าวเปลือก และข้าวสาร

ข้าวพันธุ์อาร์เจ11

ข้าวพันธุ์อาร์เจ22
(*Oryza sativa* 'RJ22')

ผู้ยื่นคำขอขึ้นทะเบียน

ชื่อ - สกุล บริษัท รวมใจพัฒนาความรู้ จำกัด
ที่อยู่ เลขที่ 98 หมู่ที่ 17 ถนนพหลโยธิน ตำบลคลองหนึ่ง อำเภอคลองหลวง จังหวัดปทุมธานี 12120
โทรศัพท์ 02 5168 679, 0 888 888 000

แหล่งที่มาและประวัติพันธุ์

ข้าวพันธุ์อาร์เจ22 (RJ22) เป็นข้าวเจ้าขาวพืชนุ่ม ไม่ไวต่อช่วงแสง อายุสั้น ทรงต้นตั้งตรง ลำต้นแข็งแรง แตกกอดี ต้านทานต่อโรคขอบใบแห้ง เกิดจากการผสมพันธุ์ระหว่างข้าวเจ้าพันธุ์ กข47 เป็นสายพันธุ์แม่ และข้าวเจ้าสายพันธุ์ปรับปรุง RGD07097-1-MAS-8-9 เป็นสายพันธุ์พ่อ จนได้ลูกผสมชั่วที่ 1 (F_1) ปล่อยให้มีการผสมตัวเองตั้งแต่ประชากรชั่วที่ 2 (F_2) ถึงประชากรชั่วที่ 6 (F_6) หลังจากนั้นนำไปปลูกคัดเลือกเพื่อประเมินลักษณะทางการเกษตรและองค์ประกอบผลผลิต ในปี พ.ศ. 2560 และ 2561 แล้วคัดเลือกสายพันธุ์ที่มีการปรับตัวได้ดี ในปี พ.ศ. 2562 และ 2563 ทำการปลูกทดสอบ 4 พื้นที่ ประกอบด้วย สถานีวิจัยรวมใจพัฒนาความรู้ จังหวัดปทุมธานี แปลงเกษตรกร จังหวัดสุพรรณบุรี จังหวัดชัยนาท และจังหวัดพระนครศรีอยุธยาพบว่า สายพันธุ์ RGD12123-B-MS178-MS2-1-1-RJP-1-7-B-B-2 เป็นสายพันธุ์ที่ปรับตัวได้ดีในพื้นที่ปลูกทดสอบและคัดเลือกทั้ง 4 พื้นที่ และให้ผลผลิตสูงถึง 1,160 กิโลกรัมต่อไร่ (ความชื้นร้อยละ 20) จึงได้ตั้งชื่อพันธุ์ว่า อาร์เจ22 (RJ22)

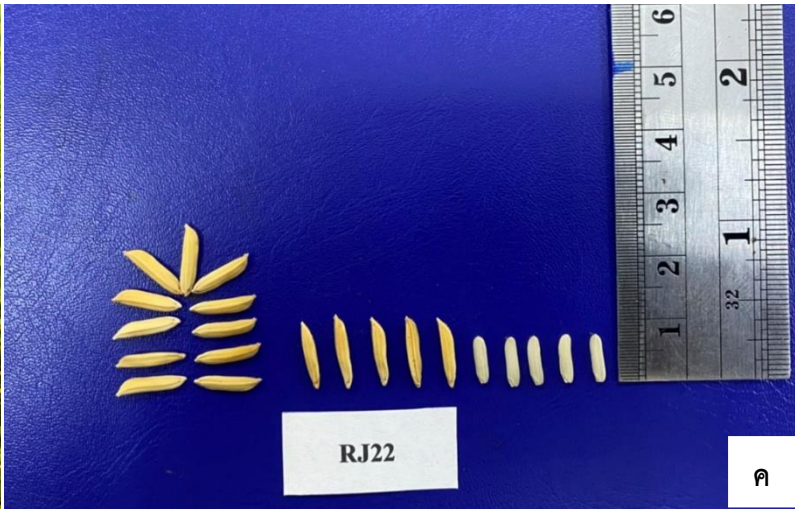
แผนผังการปรับปรุงพันธุ์

ปี พ.ศ.	ขั้นตอนการดำเนินงาน	สถานที่
2555	ข้าวสายพันธุ์ กข47 x ข้าวสายพันธุ์ RGD07097-1-MAS-8-9	หน่วยปฏิบัติการค้นหาและใช้ประโยชน์ยีนข้าว ศูนย์พันธุวิศวกรรมและเทคโนโลยีชีวภาพแห่งชาติ (สวทช.)
	↓ F_1 ⊗ ↓ F_6 ความร่วมมือกับ สวทช.	
2560 - 2561	ปลูกคัดเลือกเพื่อประเมินลักษณะทางการเกษตรและองค์ประกอบผลผลิต เพื่อศึกษาความสม่ำเสมอและบันทึกลักษณะประจำพันธุ์	สถานีวิจัยรวมใจพัฒนาความรู้ จังหวัดปทุมธานี

ปี พ.ศ.	ขั้นตอนการดำเนินงาน	สถานที่
2562-2563	<p>คัดเลือกสายพันธุ์ที่มีการปรับตัวได้ดี และปลูกทดสอบเปรียบเทียบผลผลิต</p> <p>↓</p> <p>ข้าวพันธุ์อาร์เจ22 (RJ22)</p>	<p>สถานีวิจัยรวมใจพัฒนา ความรู้ จังหวัดปทุมธานี แปลงเกษตรกร จังหวัด สุพรรณบุรี ชัยนาท และ พระนครศรีอยุธยา</p>

ลักษณะประจำพันธุ์ทางพฤกษศาสตร์

ชนิด/ประเภท	ชื่อไทย ข้าวพันธุ์อาร์เจ22 ชื่อวิทยาศาสตร์ <i>Oryza sativa</i> 'RJ22' วงศ์ Poaceae พืชล้มลุก ข้าวเจ้า ไร่ไม่ต่อช่วงแสง
ลำต้น	ทรงกอตั้ง ลำต้นแข็ง ปล้องสีเขียว ไม่หักล้มง่าย ความสูงของต้นถึงปลายรวง 115เซนติเมตร
ใบ	ใบเดี่ยว รูปแถบ กว้าง 1.27 เซนติเมตร ยาว 56.10 เซนติเมตร ปลายใบแหลม ขอบใบเรียบ แผ่นใบมีขน กาบใบสีเขียว ปลายแยกสองแฉก ยาว 2.86 เซนติเมตร หูใบสีเขียวอ่อน ใบสีเขียว มุมของแผ่นใบยอดใบตรง-เอน (น้อยกว่า 90 องศา) ใบตรงตั้งตรง มุมใบตรงทำมุม 30 องศา กับแนวตั้ง กว้าง 2.15 เซนติเมตร ยาว 47.18 เซนติเมตร ใบแก่ช้ำ
ดอก/รวง	ช่อดอกแบบช่อแยกแขนง จำนวนรวงต่อกอ 21 รวง การแตกระแงถี่ คอรวงสั้น กลีบรองดอกสีฟาง ยอดเกสรเพศเมียสีขาว รวงยาว 29.5 เซนติเมตร
เมล็ด	เปลือกเมล็ดสีฟาง มีขน ไม่มีหาง ข้าวเปลือกกว้าง 2.24 มิลลิเมตร ยาว 11.05 มิลลิเมตรหนา 1.85 มิลลิเมตร ข้าวกล้องรูปร่างเรียวยาว กว้าง 1.89 มิลลิเมตร ยาว 7.56 มิลลิเมตรหนา 1.62 มิลลิเมตร ข้าวสารสีใส น้ำหนักข้าวเปลือก 1,000 เมล็ด 27.1 กรัม จำนวนเมล็ดต่อรวง 254 เมล็ด การติดเมล็ดปานกลาง (ร้อยละ 75-90) การร่วงของเมล็ดร้อยละ 1-5
ลักษณะอื่น ๆ	<ol style="list-style-type: none"> อายุเก็บเกี่ยว 110 - 115 วัน ต้านทานโรคไหม้ปานกลางและโรคขอบใบแห้ง คุณภาพเมล็ด มีปริมาณอมิโลส ร้อยละ 15.60 ค่าการสลายตัวในต่างเท่ากับ 7.0



ภาพ ลักษณะทางพฤกษศาสตร์ของข้าวพันธุ์อาร์เจ22
ก ทรงต้น ข รวง ค ข้าวเปลือก และข้าวสาร

ข้าวพันธุ์อาร์เจ22

ข้าวพันธุ์อาร์เจ44
(*Oryza sativa* 'RJ44')

ผู้ยื่นคำขอขึ้นทะเบียน

ชื่อ - สกุล บริษัท รวมใจพัฒนาความรู้ จำกัด
ที่อยู่ เลขที่ 98 หมู่ที่ 17 ถนนพหลโยธิน ตำบลคลองหนึ่ง อำเภอคลองหลวง จังหวัดปทุมธานี 12120
โทรศัพท์ 02 5168 679, 0 888 888 000

แหล่งที่มาและประวัติพันธุ์

ข้าวพันธุ์อาร์เจ44 (RJ44) เป็นข้าวเจ้าข้าวพื้นนุ่ม ไม่ไวต่อช่วงแสง อายุสั้น ทรงต้นตั้งตรง ลำต้นแข็งแรง แตกกอดี เกิดจากการผสมพันธุ์ระหว่างข้าวเจ้าพันธุ์ JC17-53 เป็นสายพันธุ์แม่ และข้าวเจ้าสายพันธุ์ปรับปรุง RJ17006-1-13-2-2-1 ที่ได้รับการพัฒนาที่สถานีวิจัยรวมใจพัฒนาความรู้ จังหวัดปทุมธานี เป็นสายพันธุ์พ่อ จนได้ลูกผสมชั่วที่ 1 (F_1) ปล่อยให้มีการผสมตัวเองตั้งแต่ประชากรชั่วที่ 2 (F_2) ทำการคัดเลือกถึงประชากรชั่วที่ 8 (F_8) หลังจากนั้นปลูกประเมินลักษณะทางการเกษตรและองค์ประกอบผลผลิต ในปี พ.ศ. 2563 แล้วคัดเลือกสายพันธุ์ที่มีการปรับตัวได้ดี เพื่อปลูกประเมินลักษณะทางการเกษตรและองค์ประกอบผลผลิต คัดเลือกสายพันธุ์ที่มีการปรับตัวได้ดี ในปี พ.ศ. 2564 ทำการปลูกทดสอบ 4 พื้นที่ประกอบด้วย สถานีวิจัยรวมใจพัฒนาความรู้ จังหวัดปทุมธานี แปลงเกษตรกร จังหวัดชัยนาท จังหวัดสุพรรณบุรี และจังหวัดพระนครศรีอยุธยา พบว่า สายพันธุ์ RJP17-1-1-1-3-2-4-1 มีลักษณะความยาวเมล็ดปานกลาง เป็นสายพันธุ์ที่ปรับตัวได้ดีในพื้นที่ปลูกทดสอบและคัดเลือก ทั้ง 4 พื้นที่ และให้ผลผลิตสูงถึง 1,100 กิโลกรัมต่อไร่ (ความชื้นร้อยละ 20) จึงได้ตั้งชื่อพันธุ์ว่า อาร์เจ44 (RJ44) และได้รับรางวัลชนะเลิศประเภทข้าวขาวพื้นนุ่ม ในการประกวดข้าวพันธุ์ใหม่เพื่อการพาณิชย์ ครั้งที่1 (พ.ศ. 2564) จัดโดยสมาคมผู้ส่งออกข้าวไทย ร่วมกับกระทรวงพาณิชย์และกระทรวงเกษตรและสหกรณ์

แผนผังการปรับปรุงพันธุ์

ปี พ.ศ.	ขั้นตอนการดำเนินงาน	สถานที่
มี.ค. 2560	ข้าวสายพันธุ์ JC17-53 x ข้าวสายพันธุ์ RJ17006-1-13-2-2-1	สถานีวิจัยรวมใจพัฒนาความรู้ จังหวัดปทุมธานี
	↓	
ก.ค. 2560	F_1 ปลูกประชากร F_1 เป็นแถวแบบต้นเดี่ยว จำนวน 124 ต้น	
	⊗ ↓	
พ.ย. 2560	F_2 ปลูกประชากร F_2 แบบรวม โดยวิธีปักดำ จำนวน 2,000 ต้น	
	↓	

ปี พ.ศ.	ขั้นตอนการดำเนินงาน	สถานที่
มี.ค. 2561	F ₃ ปลูกประชากร F ₃ ที่คัดเลือกมาได้ 94 ต้น ปลูกแบบกต่อแถว แล้วคัดเลือกต้นที่มีขนาดเมล็ดปานกลาง ไม่มีท้องไขไว้ได้ 57 ต้น	
ก.ค. 2561	F ₄ ปลูกประชากร F ₄ 2 แถวต่อสายพันธุ์ และบันทึกลักษณะ ประจำพันธุ์ คัดเลือกได้ 35 สายพันธุ์	
พ.ย. 2561	F ₅ ปลูกประชากร F ₅ 4 แถวต่อสายพันธุ์ คัดเลือกสายพันธุ์ที่มี ความสม่ำเสมอ จำนวน 25 สายพันธุ์	
มี.ค. 2562	F ₆ ปลูกประชากร F ₆ 4 แถวต่อสายพันธุ์ คัดเลือกสายพันธุ์ที่มี ความสม่ำเสมอ จำนวน 15 สายพันธุ์	
ก.ค. 2562	F ₇ ปลูกประชากร F ₇ 6 แถวต่อสายพันธุ์ คัดเลือกสายพันธุ์ที่มี ความสม่ำเสมอ จำนวน 10 สายพันธุ์	
พ.ย. 2562	F ₈ ปลูกประชากร F ₈ 6 แถวต่อสายพันธุ์ คัดเลือกสายพันธุ์ที่มี ความสม่ำเสมอ จำนวน 6 สายพันธุ์	
2563	ปลูกคัดเลือกเพื่อประเมินลักษณะทางการเกษตร และองค์ประกอบผลผลิต	
2564	คัดเลือกสายพันธุ์ที่มีการปรับตัวได้ดี และปลูกทดสอบเปรียบเทียบผลผลิต	สถานีวิจัยรวมใจพัฒนา ความรู้ จังหวัดปทุมธานี แปลงเกษตรกร จังหวัด สุพรรณบุรี ชัยนาท และ พระนครศรีอยุธยา
	ข้าวพันธุ์อาร์เจ44 (RJ44)	

ลักษณะประจำพันธุ์ทางพฤกษศาสตร์

ชนิด/ประเภท	ชื่อไทย ข้าวพันธุ์อาร์เจ44 ชื่อวิทยาศาสตร์ <i>Oryza sativa</i> 'RJ44' วงศ์ Poaceae พืชล้มลุก ข้าวเจ้า ไม้ไผ่ต่อช่วงแสง
ลำต้น	ทรงกอตั้ง ลำต้นแข็ง ปล้องสีเขียว ไม้หักล้มง่าย ความสูงของต้นถึงปลายรวง 95เซนติเมตร
ใบ	ใบเดี่ยว รูปแถบ กว้าง 1.35 เซนติเมตร ยาว 48.05 เซนติเมตร ปลายใบแหลม ขอบใบเรียบ แผ่นใบมีขน กาบใบสีเขียว หูใบสีเขียวอ่อน ใบสีเขียวอ่อน มุมของแผ่นใบยอดใบตรง-เอน (น้อยกว่า 90 องศา) ใบตรงตั้งตรง ยาว 42.15 เซนติเมตร
ดอก/รวง	ช่อดอกแบบช่อแยกแขนง จำนวนรวงต่อกอ 23 รวง การแตกกระแฉี้ คอรวงสั้น กลีบรองดอกสีฟ้า ยอดเกสรเพศเมียสีขาว รวงยาว 26.5 เซนติเมตร
เมล็ด	เปลือกเมล็ดสีฟ้า มีขน ไม่มีหาง ข้าวเปลือก กว้าง 2.61 มิลลิเมตร ยาว 8.96 มิลลิเมตร หนา 1.80 มิลลิเมตร ข้าวกล้องรูปร่างป้อม กว้าง 1.02 มิลลิเมตร ยาว 6.41 มิลลิเมตร หนา 1.65 มิลลิเมตร ข้าวสารสีใส น้ำหนักข้าวเปลือก 1,000 เมล็ด 26.75 กรัม จำนวนเมล็ดต่อรวง 280 เมล็ด
ลักษณะอื่น ๆ	1. อายุเก็บเกี่ยว 95 - 100 วัน 2. ต้านทานโรคไหม้ปานกลาง 3. คุณภาพเมล็ด มีปริมาณอมิโลส ร้อยละ 16.45 ค่าการสลายตัวในต่างเท่ากับ 7.0



ภาพ ลักษณะทางพฤกษศาสตร์ของข้าวพันธุ์อาร์เจ44
ก-ข ทรงต้น และรวง ค ข้าวเปลือก และข้าวสาร

ข้าวพันธุ์อาร์เจ44

ข้าวพันธุ์อาร์เจ66
(*Oryza sativa* 'RJ66')

ผู้ยื่นคำขอขึ้นทะเบียน

ชื่อ - สกุล บริษัท รวมใจพัฒนาความรู้ จำกัด
ที่อยู่ เลขที่ 98 หมู่ที่ 17 ถนนพหลโยธิน ตำบลคลองหนึ่ง อำเภอคลองหลวง จังหวัดปทุมธานี 12120
โทรศัพท์ 02 5168 679, 0 888 888 000

แหล่งที่มาและประวัติพันธุ์

ข้าวพันธุ์อาร์เจ66 (RJ66) เป็นข้าวเจ้าขาวพืชนุ่ม ไม่ไวต่อช่วงแสง อายุสั้น ทรงต้นตั้งตรง ลำต้นแข็งแรง เกิดจากการผสมพันธุ์ระหว่างข้าวเจ้าพันธุ์ JC17-53 เป็นสายพันธุ์แม่ และข้าวเจ้าสายพันธุ์ปรับปรุง RJ17006-1-13-2-5-2-1 ที่ได้รับการพัฒนาที่สถานีวิจัยรวมใจพัฒนาความรู้ จังหวัดปทุมธานี เป็นสายพันธุ์พ่อ จนได้ลูกผสมชั่วที่ 1 (F₁) ปลอ่ยให้มีการผสมตัวเองตั้งแต่ประชากรชั่วที่ 2 (F₂) ทำการคัดเลือกถึงประชากรชั่วที่ 8 (F₈) หลังจากนั้นปลูกประเมินลักษณะทางการเกษตรและองค์ประกอบผลผลิต ในปี พ.ศ. 2563 จากนั้นคัดเลือกสายพันธุ์ที่มีการปรับตัวได้ดี ทำการปลูกเพื่อประเมินลักษณะทางการเกษตรและองค์ประกอบผลผลิต คัดเลือกสายพันธุ์ที่มีการปรับตัวได้ดี ในปี พ.ศ. 2564 ทำการปลูกทดสอบ 4 พื้นที่ ประกอบด้วย สถานีวิจัยรวมใจพัฒนาความรู้ จังหวัดปทุมธานี แปลงเกษตรกร จังหวัดชัยนาท จังหวัดสุพรรณบุรี และจังหวัดพระนครศรีอยุธยา พบว่า สายพันธุ์ RJP17-6-11-1-4-2-1-3 มีลักษณะเมล็ดเรียวยาว เป็นสายพันธุ์ที่ปรับตัวได้ดีในพื้นที่ปลูกทดสอบและคัดเลือก ทั้ง 4 สถานที่ และให้ผลผลิตสูงถึง 860 กิโลกรัมต่อไร่ (ความชื้นร้อยละ 20) จึงได้ตั้งชื่อพันธุ์ว่า พันธุ์อาร์เจ66

แผนผังการปรับปรุงพันธุ์

ปี พ.ศ.	ขั้นตอนการดำเนินงาน	สถานที่
มี.ค. 2560	ข้าวสายพันธุ์ JC17-53 × ข้าวสายพันธุ์ RJ17006-1-13-2-5-2-1	สถานีวิจัยรวมใจพัฒนา ความรู้ จังหวัดปทุมธานี
ก.ค. 2560	↓ F ₁ ปลูกประชากร F ₁ เป็นแถวแบบต้นเดี่ยว จำนวน 96 ต้น	
พ.ย. 2560	↓ F ₂ ปลูกประชากร F ₂ แบบรวม โดยวิธีปักดำ จำนวน 2,000 ต้น	
มี.ค. 2561	↓ F ₃ ปลูกประชากร F ₃ ที่คัดเลือกมาได้ 174 ต้น ปลูกแบบกอต่อแถว แล้วคัดเลือกต้นที่มีขนาดเมล็ดปานกลาง ไม่มีท้องไขไว้ได้ 24 ต้น	

ปี พ.ศ.	ขั้นตอนการดำเนินงาน	สถานที่
ก.ค. 2561	F ₄ ปลูกประชากร F ₄ 2 แถวต่อสายพันธุ์ และบันทึกลักษณะประจำพันธุ์ คัดเลือกได้ 17 สายพันธุ์	
พ.ย. 2561	F ₅ ปลูกประชากร F ₅ 4 แถวต่อสายพันธุ์ คัดเลือกสายพันธุ์ที่มีความสม่ำเสมอ จำนวน 10 สายพันธุ์	
มี.ค. 2562	F ₆ ปลูกประชากร F ₆ 4 แถวต่อสายพันธุ์ คัดเลือกสายพันธุ์ที่มีความสม่ำเสมอ จำนวน 6 สายพันธุ์	
ก.ค. 2562	F ₇ ปลูกประชากร F ₇ 6 แถวต่อสายพันธุ์ คัดเลือกสายพันธุ์ที่มีความสม่ำเสมอ จำนวน 3 สายพันธุ์	
พ.ย. 2562	F ₈ ปลูกประชากร F ₈ 6 แถวต่อสายพันธุ์ คัดเลือกสายพันธุ์ที่มีความสม่ำเสมอ และคำนวณผลผลิตเบื้องต้น	
2563	ปลูกคัดเลือกเพื่อประเมินลักษณะทางการเกษตร และองค์ประกอบผลผลิต	
2564	คัดเลือกสายพันธุ์ที่มีการปรับตัวได้ดี และปลูกทดสอบเปรียบเทียบผลผลิต	สถานีวิจัยรวมใจพัฒนา ความรู้ จังหวัดปทุมธานี แปลงเกษตรกร จังหวัด สุพรรณบุรี ชัยนาท และ พระนครศรีอยุธยา
	↓	
	ข้าวพันธุ์อาร์เจ66 (RJ66)	

ลักษณะประจำพันธุ์ทางพฤกษศาสตร์

ชนิด/ประเภท ชื่อไทย ข้าวพันธุ์อาร์เจ66 ชื่อวิทยาศาสตร์ *Oryza sativa* 'RJ66' วงศ์ Poaceae
พืชล้มลุก ข้าวเจ้า ไม้ไผ่ต่อช่วงแสง

ลำต้น ทรงกอตั้ง ลำต้นแข็ง ปล้องสีเขียว ไม้หักล้มง่าย ความสูงของต้นถึงปลายรวง 110เซนติเมตร

ใบ	ใบเดี่ยว รูปแถบ กว้าง 1.25 เซนติเมตร ยาว 52.15 เซนติเมตร ปลายใบแหลม ขอบใบเรียบ แผ่นใบมีขน กาบใบสีเขียว ปลายแยกสองแฉก ยาว 2.44 เซนติเมตร หูใบสีเขียวอ่อน ใบสีเขียว ใบตรงตั้งตรง กว้าง 2.11 เซนติเมตร ยาว 46.05 เซนติเมตร
ดอก/รวง	ช่อดอกแบบช่อแยกแขนง จำนวนรวงต่อกอ 18 รวง การแตกระแหงปานกลาง คอรวงสั้น กลีบรองดอกสีฟ้า ยอดเกสรเพศเมียสีขาว รวงยาว 27.15 เซนติเมตร
เมล็ด	เปลือกเมล็ดสีฟ้า มีขน ไม่มีหาง ข้าวเปลือกกว้าง 2.20 มิลลิเมตร ยาว 12.05 มิลลิเมตร หนา 1.74 มิลลิเมตร ข้าวกล้องรูปร่างเรียวยาว กว้าง 1.65 มิลลิเมตร ยาว 10.02 มิลลิเมตร หนา 1.48 มิลลิเมตร ข้าวสารสีใส น้ำหนักข้าวเปลือก 1,000 เมล็ด 25 กรัม จำนวนเมล็ดต่อรวง 225 เมล็ด การติดเมล็ดปานกลาง (ร้อยละ 75-90)
ลักษณะอื่น ๆ	1. อายุเก็บเกี่ยว 95 - 100 วัน 2. คุณภาพเมล็ด มีปริมาณอมิโลส ร้อยละ 15.52 ค่าการสลายตัวในต่างเท่ากับ 7.0



ภาพ ลักษณะทางพฤกษศาสตร์ของข้าวพันธุ์อาร์เจ66
ก-ข ทรงต้น และรวง ค ข้าวเปลือก และข้าวสาร

ข้าวพันธุ์อาร์เจ66

โกโก้พันธุ์น่าน 133
(*Theobroma cacao* ‘Nan 133’)

ผู้ยื่นคำขอขึ้นทะเบียน

ชื่อ – สกุล บริษัท โกโก้ วัลเลย์ กรุ๊ป จำกัด
ที่อยู่ 339 หมู่ 8 ถนนฐานบ้านปรางค์ ตำบลปัว อำเภอปัว จังหวัดน่าน 55120
โทรศัพท์ 097-1686116

แหล่งที่มาและประวัติพันธุ์

โกโก้พันธุ์ น่าน 133 เป็นโกโก้ที่ได้จากการเพาะเมล็ดของโกโก้ลูกผสมระหว่าง Criollo และ Forastero ได้รับฝักมาจากศูนย์การฝึกหน่วยบัญชาการต่อสู้อากาศยานและรักษาฝั่ง ตั้งอยู่ที่อำเภอสัทธิบ จังหวัดชลบุรี โดยในปี พ.ศ. 2561 ได้นำเมล็ดของผลโกโก้จากต้นที่มีลักษณะของกลีบดอกสีแดงเข้มและดอกใหญ่กว่าต้นอื่น ๆ ผลโกโก้ก่อนมีสีม่วงเข้ม ลูกโกโก้สุกมีสีส้ม ผิวเปลือกด้านนอกเรียบ บางลูกมีร่องตรงบริเวณเปลือก มีจำนวนเมล็ดมากมาเพาะ โดยใช้ระยะเวลาประมาณ 4 เดือน และนำมาปลูกในพื้นที่สวนที่หมู่บ้านดอนสถาน ตำบลสถาน อำเภอปัว จังหวัดน่าน จำนวน 140 ต้น และใช้ระยะเวลาประมาณ 2 ปี 6 เดือน จนกระทั่งปี พ.ศ. 2563 ต้นโกโก้ ออกดอกและติดผล จึงได้คัดเลือกต้นที่มีลักษณะกลีบดอกสีแดงเข้ม ผลอ่อนสีม่วงเข้ม ผลสุกสีส้ม ผิวเปลือกด้านนอกเรียบ ผลใหญ่ยาว เปลือกบาง มีเมล็ดใหญ่และมีจำนวนเมล็ดมาก เมล็ดมีกลิ่นหอม เมื่อนำผลผลิตที่ได้นำมาทดลองแปรรูป และนำมาทำเป็นวัตถุดิบในการทำขนมและเครื่องดื่ม จนแน่ใจถึงความแตกต่างและรสชาติอย่างชัดเจน จึงได้ขยายพันธุ์เพิ่มเติมด้วยวิธีการตอนกิ่ง จำนวน 70 ต้น พบว่ามีความสม่ำเสมอและความคงตัวของพันธุ์ และได้ตั้งชื่อพันธุ์ว่า น่าน 133

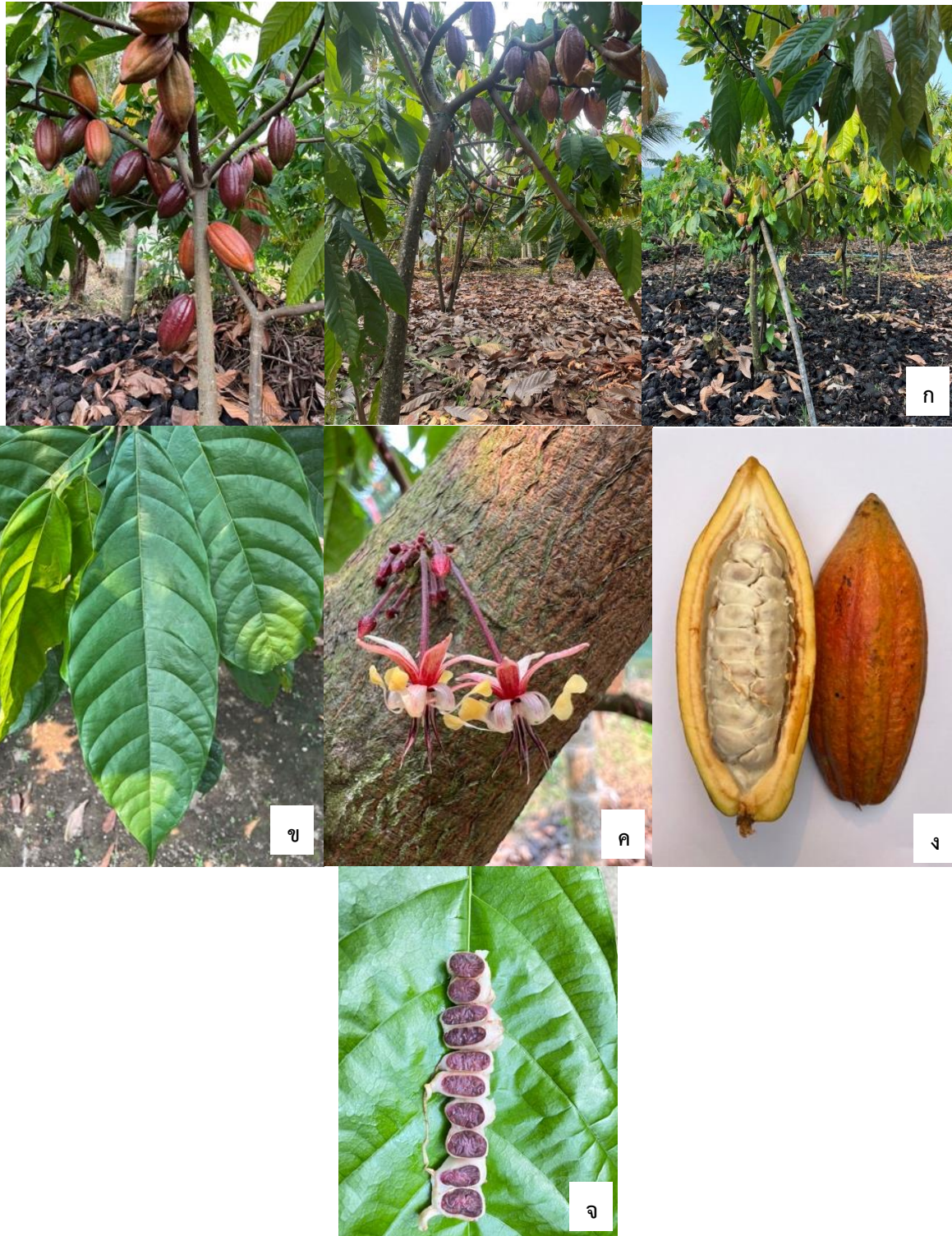
แผนผังการปรับปรุงพันธุ์

ปี พ.ศ.	ขั้นตอนการดำเนินงาน	สถานที่
2561	คัดเลือกต้นแม่ที่มีลักษณะที่มีจำนวนเมล็ดมากนำเมล็ดของผลโกโก้ที่คัดเลือกมาเพาะ ได้จำนวน 140 ต้น	อำเภอปัว จังหวัดน่าน
	↓	
2563	คัดเลือกต้นที่มีผลใหญ่ เมล็ดเยอะ	
	↓	
2564	โกโก้พันธุ์น่าน 133	

ลักษณะประจำพันธุ์ทางพฤกษศาสตร์

ชนิด/ประเภท ชื่อไทย โกโก้พันธุ์น่าน 133 ชื่อวิทยาศาสตร์ *Theobroma cacao* ‘Nan 133’ วงศ์ Sterculiaceae ไมตน ไมผล

ราก	ต้นแมที่โตจากการเพาะเมล็ดมีระบบรากแก้ว
ลำต้น	ทรงพุ่มแผ่กิ่งออกด้านข้าง ลำต้นสูงประมาณ 3-15 เมตร ลำต้นแตกกิ่งแขนง มีเปลือกลำต้นสีน้ำตาลเข้มปนเทา ผิวลำต้นขรุขระ กิ่งมีลักษณะกลมและเปราะง่าย
ใบ	ใบเดี่ยว รูปรี กว้างประมาณ 8 – 12 เซนติเมตร ยาวประมาณ 15 – 30 เซนติเมตร ใบเป็นคลื่น ปลายใบแหลม ใบอ่อนสีเขียวอ่อนและสีน้ำตาล ใบแก่สีเขียวเข้ม เส้นแขนงจากกลางใบประมาณ 15 – 30 เส้น
ดอก/ช่อดอก	ดอกออกตามลำต้นและตามกิ่งแขนง ออกดอกเป็นกลุ่มประมาณ 3-7 ดอก ก้านดอกยาวประมาณ 1.5 – 3 เซนติเมตร กลีบเลี้ยง 5 กลีบ กลีบดอก 5 กลีบภายในกลีบดอกมีเส้นสีแดงอมชมพู 2 เส้น มีเกสรเพศผู้ ปลายเกสรโค้ง เกสรเพศเมียก้านเกสรสีแดง รังไข่อยู่ด้านล่าง
ผล	ผลทรงรี กว้างประมาณ 7-10 เซนติเมตร ยาวประมาณ 15- 20 เซนติเมตร เปลือกผิวเรียบ บางลูกมีลักษณะเป็นร่อง ผลอ่อนสีเขียวเข้ม ผลสุกสีแดงอมส้ม เปลือกบาง เยื่อเปลือกด้านในสีขาวลักษณะเป็นเมือก เปลือกหนาประมาณ 0.5-1.5 เซนติเมตร
เมล็ด	เมล็ดรูปกลมรี จำนวนประมาณ 30-60 เมล็ด เรียงแถวประมาณ 5 แถว เมล็ดกว้าง 1.5 เซนติเมตร ยาว 2- 2.5 เซนติเมตร มีเยื่อสีขาวหุ้มเมล็ด มีรสชาติเปรี้ยวอมหวาน เมล็ดด้านในสีม่วง รสชาติฝาด
ลักษณะอื่น ๆ	<ol style="list-style-type: none"> 1. ผลผลิตออกหลังจากอายุ 2 ปี 6 เดือน 2. ผลผลิตประมาณ 60 ผลต่อปี 3. น้ำหนักเมล็ดแห้ง 2.4 กิโลกรัมต่อปี 4. การกะเทาะเปลือกร้อยละ 7



ภาพ ลักษณะทางพฤกษศาสตร์ของโกโก้พันธุ์น่าน 133

ก ต้น ข ใบ ค ดอก ง ผลและเนื้อ จ เมล็ด

โกโก้พันธุ์น่าน 133

อะโวคาโดพันธุ์สารภีกรีน
(*Persea americana* ‘Saraphee green’)

ผู้ยื่นคำขอขึ้นทะเบียน

ชื่อ – สกุล นางสาวพัชรี งามลิ
ที่อยู่ 72/1 ม.6 ซอย 3 ต. ดอนแก้ว อ.สารภี จ.เชียงใหม่ 50140
โทรศัพท์ 098-7472-1343

แหล่งที่มาและประวัติพันธุ์

อะโวคาโดพันธุ์สารภีกรีนได้จากการเพาะเมล็ดอะโวคาโดไม่ทราบพันธุ์ เมื่อปี พ.ศ. 2556 นางสาวพัชรี งามลิ ได้ซื้ออะโวคาโดมาจากตลาดเพื่อรับประทานแล้วเห็นว่ามีรสชาติดี มีเมล็ดขนาดเล็ก จึงได้นำเมล็ดมาเพาะและปลูกไว้ริมกำแพงบ้าน อำเภอสารภี จังหวัดเชียงใหม่ ซึ่งเป็นพื้นที่ปลูกลำไย ที่มีความสูง 300 เมตร จากระดับน้ำทะเล จนกระทั่งปี พ.ศ. 2563 ต้นอะโวคาโดที่ปลูกไว้ ออกดอกและติดผล ซึ่งลักษณะของผลมีขนาดใหญ่ เนื้อละเอียดมันเหนียว มีรสชาติดี และเมล็ดมีขนาดเล็ก ปี พ.ศ. 2564-2565 ติดตามความสม่ำเสมอของพันธุ์ พบว่ายังคงมีลักษณะของผลเช่นเดิม จึงได้ตั้งชื่อพันธุ์ว่า สารภีกรีน

แผนผังการปรับปรุงพันธุ์

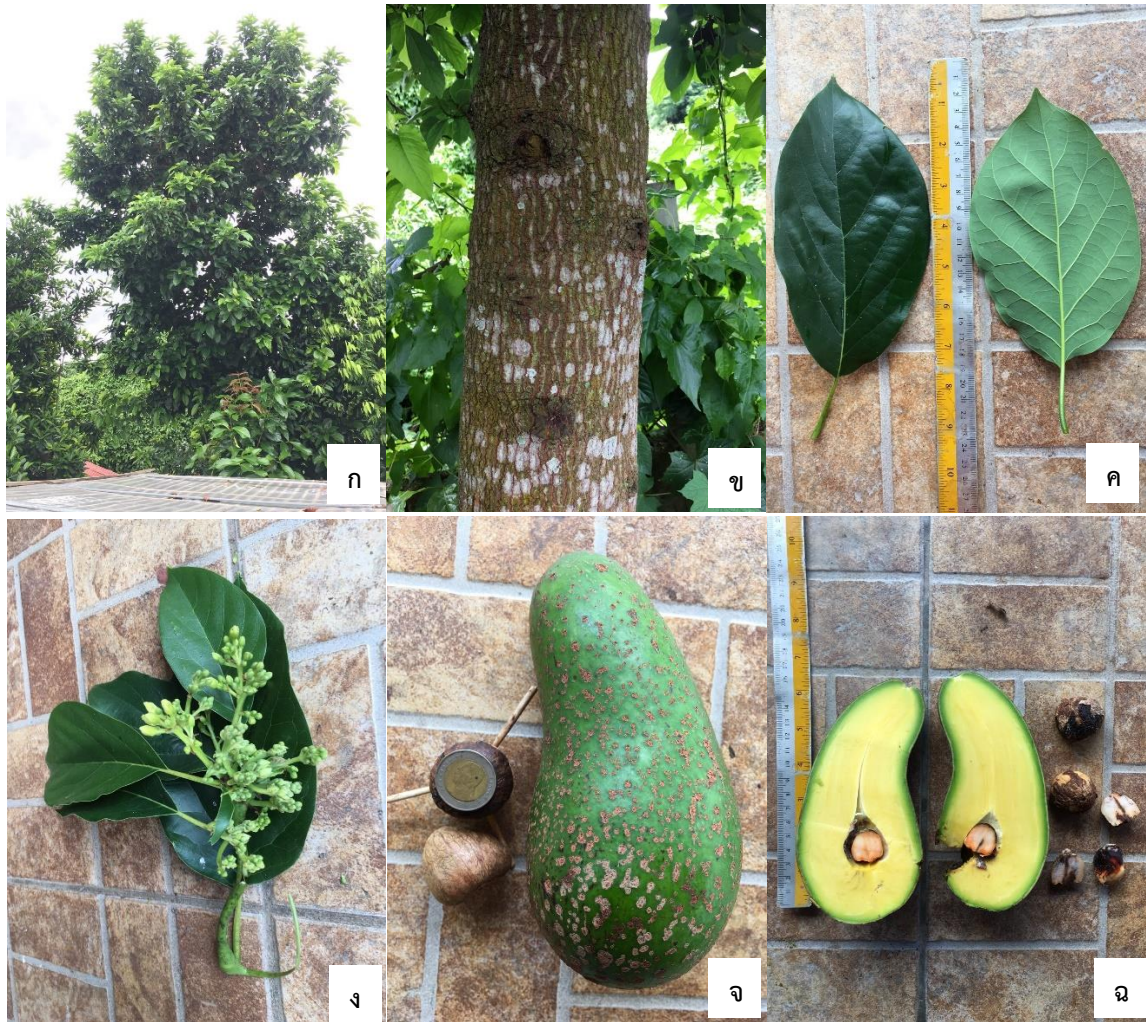
ปี พ.ศ.	ขั้นตอนการดำเนินงาน	สถานที่
2556	เพาะเมล็ดอะโวคาโดไม่ทราบชื่อพันธุ์	อำเภอสารภี จังหวัดเชียงใหม่
2563	ออกดอกและติดผล พบว่ามีผลมีขนาดใหญ่ เนื้อละเอียดมันเหนียว มีรสชาติดี และเมล็ดมีขนาดเล็ก	
2564-2565	ติดตามความสม่ำเสมอของพันธุ์	
2565	อะโวคาโดพันธุ์สารภีกรีน	

ลักษณะประจำพันธุ์ทางพฤกษศาสตร์

ชนิด/ประเภท ชื่อไทย อะโวคาโดพันธุ์สารภีกรีน ชื่อวิทยาศาสตร์ *Persea americana* ‘Saraphee green’
วงศ์ Lauraceae ไม้ต้น ไม้ผล

ราก ต้นแม่ที่ได้จากการเพาะเมล็ดมีระบบรากแก้ว
ลำต้น ต้นสูง 10-12 เมตร ทรงพุ่มกว้าง 3-5 เมตร เปลือกลำต้น ขรุขระ

ใบ	ใบเดี่ยว รูปรี กว้าง 8-10 เซนติเมตร ยาว 15-20 เซนติเมตร ปลายใบแหลม โคนใบรูปลิ้ม ขอบใบเรียบ ยอดอ่อนสีส้มอ่อน แผ่นใบเกลี้ยง ก้านใบยาว 5 เซนติเมตร
ดอก/ช่อดอก	ช่อดอกแบบช่อแยกแขนง ดอกยาว 2 เซนติเมตร กลีบเลี้ยงจำนวน 5 กลีบ กลีบงอ มีขน สีเขียวอ่อน กลีบดอกจำนวน 5 กลีบ สีเขียวอ่อน
ผล	ผลเดี่ยว รูปไข่ยาว เส้นผ่านศูนย์กลาง 8-10 เซนติเมตร ยาวเฉลี่ย 15 เซนติเมตร เปลือกขรุขระ สีเขียว ความหนาเนื้อเฉลี่ย 5 เซนติเมตร เนื้อสีเหลือง ก้านผลยาวเฉลี่ย 15-20 เซนติเมตร น้ำหนักผล 400-600 กรัม
เมล็ด	รูปทรงกลม กว้าง 2-3 เซนติเมตร ยาว 2-3 เซนติเมตร เมล็ดสีตาล เปลือกเมล็ดขรุขระ
ลักษณะอื่น ๆ	เนื้อมัน กลิ่นหอม



ภาพ ลักษณะทางพฤกษศาสตร์ของอะโวคาโดพันธุ์สารภีกรีน
 ก ต้น ข ลำต้น ค ใบ ง ช่อดอก จ ผล ฉ เนื้อและเมล็ด

อะโวคาโดพันธุ์สารภีกรีน