



ประกาศกรมวิชาการเกษตร

เรื่อง โฆษณาคำขอให้ออกหนังสือรับรองพันธุ์พืชขึ้นทะเบียน ตามพระราชบัญญัติพันธุ์พืช พ.ศ. ๒๕๑๘

ตามประกาศกระทรวงเกษตรและสหกรณ์ เรื่อง หลักเกณฑ์ วิธีการ และเงื่อนไขการออกหนังสือรับรองพันธุ์พืชขึ้นทะเบียน ตามพระราชบัญญัติพันธุ์พืช พ.ศ. ๒๕๑๘ พ.ศ. ๒๕๔๗ ได้กำหนดขั้นตอนการออกหนังสือรับรองพันธุ์พืชขึ้นทะเบียน โดยให้กรมวิชาการเกษตร ดำเนินการตรวจสอบลักษณะประจำพันธุ์เบื้องต้นของพืชที่ยื่นคำขอ นำไปตีประกาศที่กรมวิชาการเกษตร และที่ในเว็บไซต์ของกรมวิชาการเกษตร เพื่อให้บุคคลทั่วไปได้มีโอกาสทักท้วงภายใน ๓๐ วัน นับแต่วันตีประกาศ นั้น

บัดนี้ ได้มีผู้มายื่นคำขอให้ออกหนังสือรับรองพันธุ์พืชขึ้นทะเบียน ตามพระราชบัญญัติพันธุ์พืช พ.ศ. ๒๕๑๘ และที่แก้ไขเพิ่มเติม จำนวน ๒๒ พันธุ์ ให้เป็นพันธุ์พืชขึ้นทะเบียนฯ ดังนี้

๑. กระถ่อมพันธุ์ก้านแดงกระบี่ 1 (*Mitragyna speciosa* 'Kan Dang Krabi 1')
๒. ทูเรียนพันธุ์ทองหล่อ (*Durio zibethinus* 'Thonglor')
๓. ทูเรียนพันธุ์นกขมิ้นเมืองตราด (*Durio zibethinus* 'Nokkhamin Mueang Trat')
๔. มะม่วงพันธุ์หอมนวล (*Mangifera indica* 'Homnual')
๕. พรหมลูกผสมพันธุ์พรหมทิสพิงค์ (พรหม วว. ๑๔) (*Mitrephora* 'Phrom Tistr Prink (Phrom TISTR 14)')
๖. พรหมลูกผสมพันธุ์พรหมสุขใจ (พรหม วว. ๑๕) (*Mitrephora* 'Phrom Sukjai (Phrom TISTR 15)')
๗. ว่านสีทศลูกผสมพันธุ์ซีเอ็มยู เรด เพิร์ล (*Hippeastrum* 'CMU Red Pearl')
๘. ว่านสีทศลูกผสมพันธุ์ซีเอ็มยู สตาร์ ไลท์ (*Hippeastrum* 'CMU Star Light')
๙. ว่านสีทศลูกผสมพันธุ์ซีเอ็มยู สมาร์ท เลดี้ (*Hippeastrum* 'CMU Smart Lady')
๑๐. ว่านสีทศลูกผสมพันธุ์ซีเอ็มยู ออร์เรนจ์ บิวตี้ (*Hippeastrum* 'CMU Orange Beauty')
๑๑. โกสนพันธุ์เต่าเวทัส (*Codiaeum variegatum* 'Taowetus')
๑๒. โกสนพันธุ์เทवासถิต (*Codiaeum variegatum* 'Tewasatid')
๑๓. โกสนพันธุ์นาคปรก (*Codiaeum variegatum* 'Narkproke')
๑๔. โกสนพันธุ์เพชรพระนารายณ์ (*Codiaeum variegatum* 'Petchpranarai')
๑๕. โกสนพันธุ์มัทนา (*Codiaeum variegatum* 'Mattana')
๑๖. โกสนพันธุ์โรส (*Codiaeum variegatum* 'Rose')
๑๗. โกสนพันธุ์ศิริลักษณ์ (*Codiaeum variegatum* 'Sirirack')
๑๘. โกสนพันธุ์สินสมุทร (*Codiaeum variegatum* 'Sinsamut')
๑๙. โกสนพันธุ์เสนา (*Codiaeum variegatum* 'Sena')
๒๐. โกสนพันธุ์อุ๋ข้าว (*Codiaeum variegatum* 'Uukhao')
๒๑. บอนสีพันธุ์ดวงใจทศกัณฐ์ (*Caladium bicolor* 'Dwangcitosakan')
๒๒. บอนพันธุ์อันดามัน คัลเลอร์ฟูล (*Colocasia esculenta* 'Andaman Colorful')

กรมวิชาการเกษตรได้ตรวจสอบลักษณะประจำพันธุ์เบื้องต้นของพืชดังกล่าวเสร็จเรียบร้อยแล้ว จึงขอประกาศลักษณะประจำพันธุ์เบื้องต้นของพันธุ์พืชดังกล่าวให้ทราบโดยทั่วกัน ปราบกฏตามเอกสารแนบท้าย ประกาศนี้ และหากมีผู้ใดประสงค์จะทักท้วงหรือมีข้อพิสูจน์ ว่าการยื่นคำขอให้ออกหนังสือรับรองพันธุ์พืช ขึ้นทะเบียนฯ ดังกล่าวเป็นไปโดยมิชอบ ให้แจ้งที่กลุ่มวิจัยการคุ้มครองพันธุ์พืช สำนักคุ้มครองพันธุ์พืช กรมวิชาการเกษตร จตุจักร กรุงเทพมหานคร ๑๐๙๐๐ โทรศัพท์ ๐ ๒๙๔๐ ๗๒๑๔ ภายใน ๓๐ วัน นับแต่วันปิดประกาศเป็นต้นไป

ประกาศ ณ วันที่ ๕ พฤษภาคม พ.ศ. ๒๕๖๕



(นายระพีภัทร์ จันทรศรีวงศ์)
อธิบดีกรมวิชาการเกษตร

กระท่อมพันธุ์ก้านแดงกระบี่ 1
(*Mitragyna speciosa* 'Kan Dang Krabi 1')

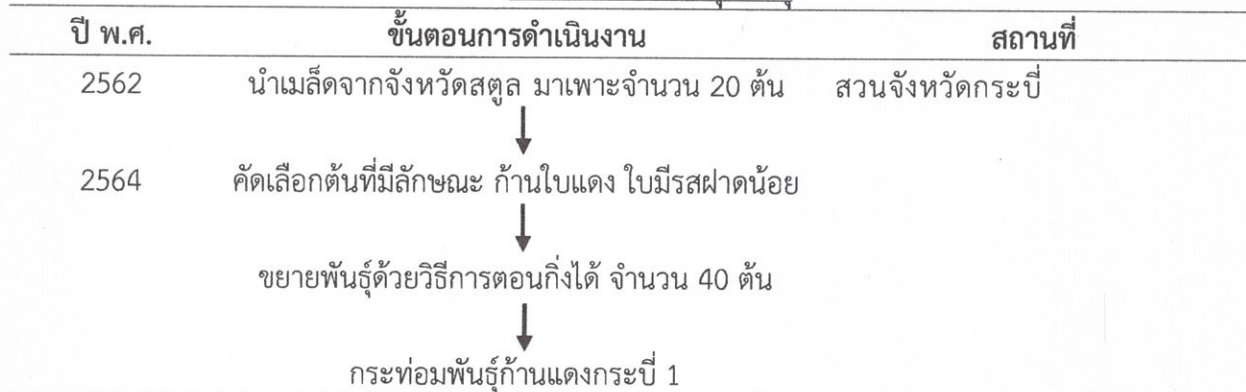
ผู้ยื่นคำขอขึ้นทะเบียน

ชื่อ - สกุล นายยศภพ ชั้นลิ้ม
ที่อยู่ เลขที่ 800 หมู่ 5 อำเภอลำทับ จังหวัดกระบี่ 81120
โทรศัพท์ 09-0885-0575

แหล่งที่มาและประวัติพันธุ์

กระท่อมพันธุ์ก้านแดงกระบี่ 1 ได้จากการเพาะเมล็ดจากกระท่อมพันธุ์ทั่วไปที่มีก้านใบสีแดง โดยเมื่อปี พ.ศ. 2562 ได้ นายยศภพ ชั้นลิ้ม ได้นำเมล็ดพันธุ์กระท่อมจากจังหวัดสตูล มาปลูกที่สวนอำเภอลำทับ จังหวัดกระบี่ จำนวนประมาณ 20 เมล็ด จนกระทั่งปี พ.ศ. 2564 ต้นกระท่อมเจริญเติบโตและออกดอก พบว่ามีอยู่หนึ่งต้นใบรูปรีแกมรูปไข่ ใบมีรสฝาดน้อย จึงได้ขยายพันธุ์เพิ่มด้วยวิธีการตอนกิ่งได้จำนวน 40 ต้น พบว่ามีความสม่ำเสมอและมีความคงตัว จึงได้ตั้งชื่อพันธุ์ว่า ก้านแดงกระบี่ 1

แผนผังการปรับปรุงพันธุ์



ลักษณะประจำพันธุ์ทางพฤกษศาสตร์

ชนิด/ประเภท ชื่อไทย กระท่อมพันธุ์ก้านแดงกระบี่ 1 ชื่อวิทยาศาสตร์ *Mitragyna speciosa* 'Kan Dang Krabi 1' วงศ์ Rubiaceae ไม้ต้น

ต้น สูงประมาณ 5 เมตร ทรงพุ่มกว้างประมาณ 4 เมตร เส้นผ่านศูนย์กลางลำต้นประมาณ 5 นิ้ว (ต้นอายุ 4 ปี)

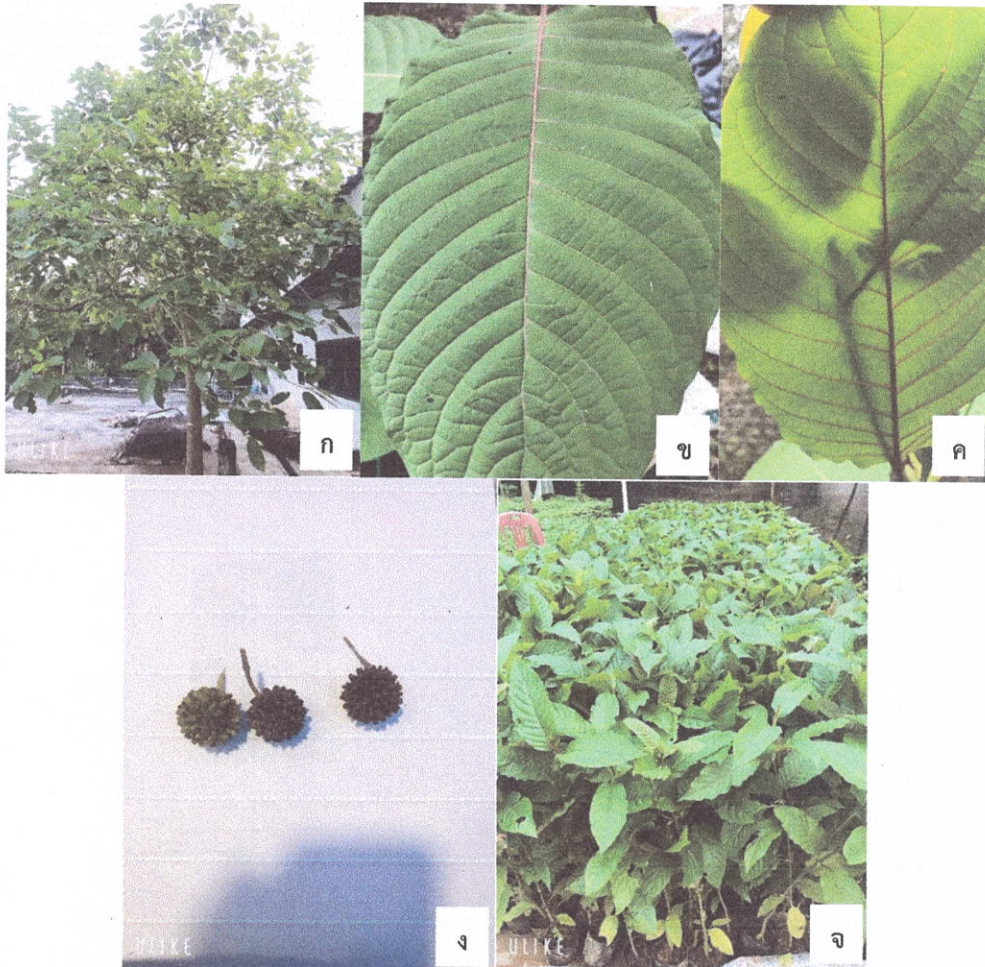
ใบ ใบเดี่ยว เรียงตรงข้าม รูปรีแกมรูปไข่ กว้าง 3-4 นิ้ว ยาว 6-7 นิ้ว ปลายใบแหลม มน โคนใบมน ขอบใบเรียบ เป็นคลื่นเล็กน้อย แผ่นใบสีเขียวเข้ม เหนียวคล้ายหนัง เส้นใบ 13-14 คู่ เห็นเส้นใบชัดเจน เส้นกลางใบด้านล่างสีแดง มีหูใบ ก้านใบยาว 1 นิ้ว สีแดง

ดอก/ช่อดอก

ช่อดอกแบบช่อกระจุก ออกที่ปลายยอด ช่อดอกทรงกลม

ผล/เมล็ด

ผลทรงกลม เส้นผ่านของศูนย์กลางประมาณ 1 นิ้ว เมื่อสุกสีน้ำตาลเข้ม ภายในมีเมล็ดจำนวนมาก



ภาพ ลักษณะทางพฤกษศาสตร์ของกระท่อมพันธุ์ก้านแดงกระบี่ 1
ก ต้น ข-ค ใบ ง แผ่นใบด้านล่าง จ ผล ฉ ต้นที่ขยายเพิ่มเติม

กระท่อมพันธุ์ก้านแดงกระบี่ 1

ทุเรียนพันธุ์ทองหล่อ
(*Durio zibethinus* ‘Thonglor’)

ผู้ยื่นคำขอขึ้นทะเบียน

ชื่อ – สกุล นายสุปัญญา พันธุ์เพ็ง
ที่อยู่ เลขที่ 291 หมู่ที่ 5 ต.หนองบอน อ.บ่อไร่ จ.ตราด 23140
โทรศัพท์ 087-0535313

แหล่งที่มาและประวัติพันธุ์

ทุเรียนพันธุ์ทองหล่อ เป็นพันธุ์ที่ได้จากการเพาะเมล็ดทุเรียนพันธุ์หมอนทอง โดยเมื่อประมาณปีพ.ศ. 2548 นายสุปัญญา พันธุ์เพ็ง เกษตรกร อำเภอบ่อไร่ จังหวัดตราด เล่าว่านายทองหล่อ พันธุ์เพ็ง ผู้เป็นพ่อ ได้กินทุเรียนพันธุ์หมอนทองแล้วนำเมล็ดไปเพาะในพื้นที่สวนจังหวัดตราด ต่อมาปีพ.ศ. 2555 ทุเรียนต้นนี้ได้ให้ผลผลิต และเมื่อได้ทดลองทานปรากฏว่า มีความแตกต่างจากพันธุ์หมอนทอง คือ มีสีเข้มกว่า มีความหวานมากกว่า และการคงสภาพของเนื้อดีมาก ถึงแม้ว่าจะเป็นทุเรียนที่ปล่อยสุกร่วง หล่นจากต้นสภาพเนื้อก็ยังไม่เหลวละ หรือแม้แต่ลูกที่ตัดลงมาปล่อยให้สุกจนมีรอยแยกที่ก้นผล ก็ยังคงสภาพได้ดีหีบไม่เละติดมือ ปีพ.ศ. 2564 จึงได้ขยายพันธุ์เพิ่มเติมด้วยวิธีการเสียบยอด พบว่าต้นมีความสม่ำเสมอ และตั้งชื่อพันธุ์ว่าทองหล่อ ตามชื่อของพ่อ

แผนผังการปรับปรุงพันธุ์

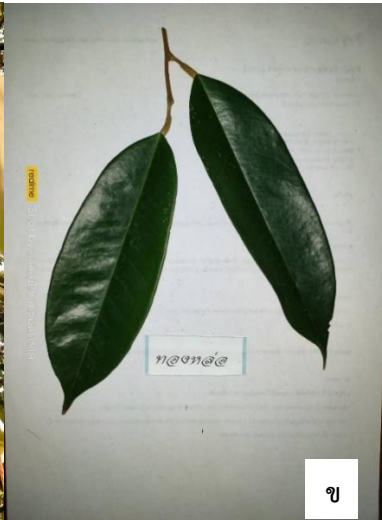
ปี พ.ศ.	ขั้นตอนการดำเนินงาน	สถานที่
2548	นายทองหล่อ พันธุ์เพ็ง เพาะเมล็ดทุเรียนพันธุ์หมอนทอง	อำเภอบ่อไร่ จังหวัดตราด
2555	↓ ติดผลและพบว่ามีลักษณะที่แตกต่างจากพันธุ์หมอนทอง คือ มีสีเข้มกว่า มีความหวานมาก	
2564	↓ ขยายพันธุ์ด้วยวิธีการเสียบยอด	
2564	↓ ทุเรียนพันธุ์ทองหล่อ	

ลักษณะประจำพันธุ์ทางพฤกษศาสตร์

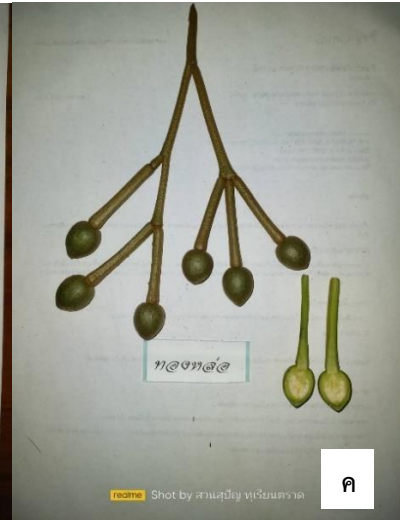
ชนิด/ประเภท	ชื่อไทย ทุเรียนพันธุ์ทองหล่อ ชื่อวิทยาศาสตร์ <i>Durio zibethinus</i> ‘Thonglor’ วงศ์ Malvaceae ไมตน ไมผล
ราก	ต้นแม่ที่ได้จากการเพาะเมล็ดมีระบบรากแก้ว
ลำต้น	กิ่งก้านแตกออกจากลำต้นทำมุม 90 องศา
ใบ	ใบเดี่ยว เรียงเวียนสลับ รูปขอบขนาน กว้างเฉลี่ย 5.0 เซนติเมตร ยาวเฉลี่ย 14 เซนติเมตร ปลายใบเรียวแหลม โคนใบรูปปลีมี ขอบใบเรียบ แผ่นใบด้านบนสีเขียวเข้มเป็นมัน
ดอก/ช่อดอก	ช่อดอกแบบช่อเชิงหลั่น ออกตามกิ่ง ดอกตูมรูปไข่ปลายแหลม กลีบดอกสีขาวอมเหลือง เกสรเพศผู้มีจำนวนมาก
ผล	ผลเดี่ยว รูปรี กว้างเฉลี่ย 20 เซนติเมตร ยาวเฉลี่ย 26 เซนติเมตร ปลายผลแหลม ผลสีน้ำตาล รูปร่างหนามแหลมตรง ความยาวหนามปานกลาง ความหนาแน่นของหนามปานกลาง ร่องพูลึกมีจำนวน 5 พู ความหนาเปลือกเฉลี่ย 1.0 เซนติเมตร ความหนาเนื้อเฉลี่ย 3.00 เซนติเมตร สีเหลืองเข้ม กลิ่นปานกลาง ปริมาณน้ำในเนื้อน้อย เส้นใยปานกลาง แต่เปื่อยขาดง่าย ก้านผลยาวเฉลี่ย 10 เซนติเมตร น้ำหนักผล 2,800-4,000 กรัม
เมล็ด	เมล็ดรูปขอบขนาน กว้างเฉลี่ย 2.77 เซนติเมตร ยาวเฉลี่ย 5.29 เซนติเมตร หนาเฉลี่ย 2.51 เซนติเมตร สีน้ำตาล เมล็ดลีบร้อยละ 40
ลักษณะอื่น ๆ	1. มีเนื้อเนียน มีความมัน รสหวานมาก 2. ฤดูกาลเก็บเกี่ยวตรงฤดูกาล อายุเก็บเกี่ยว 110 วันหลังดอกบาน



ก



ข



ค



ง



จ



ฉ

ภาพ ลักษณะทางพฤกษศาสตร์ของทุเรียนพันธุ์ทองหล่อ
ก ต้น ข ใบ ค ดอก ง ผล จ ผลและเนื้อ ฉ ต้นที่ขยายพันธุ์เพิ่ม

ทุเรียนพันธุ์ทองหล่อ

ทุเรียนพันธุ์นกกขมเมืองตราด
(*Durio zibethinus* ‘Nokkhamin Mueang Trat’)

ผู้ยื่นคำขอขึ้นทะเบียน

ชื่อ - สกุล นายสุปัญญา พันธุ์เพ็ง
ที่อยู่ เลขที่ 291 หมู่ที่ 5 ต.หนองบอน อ.บ่อไร่ จ.ตราด 23140
โทรศัพท์ 087-0535313

แหล่งที่มาและประวัติพันธุ์

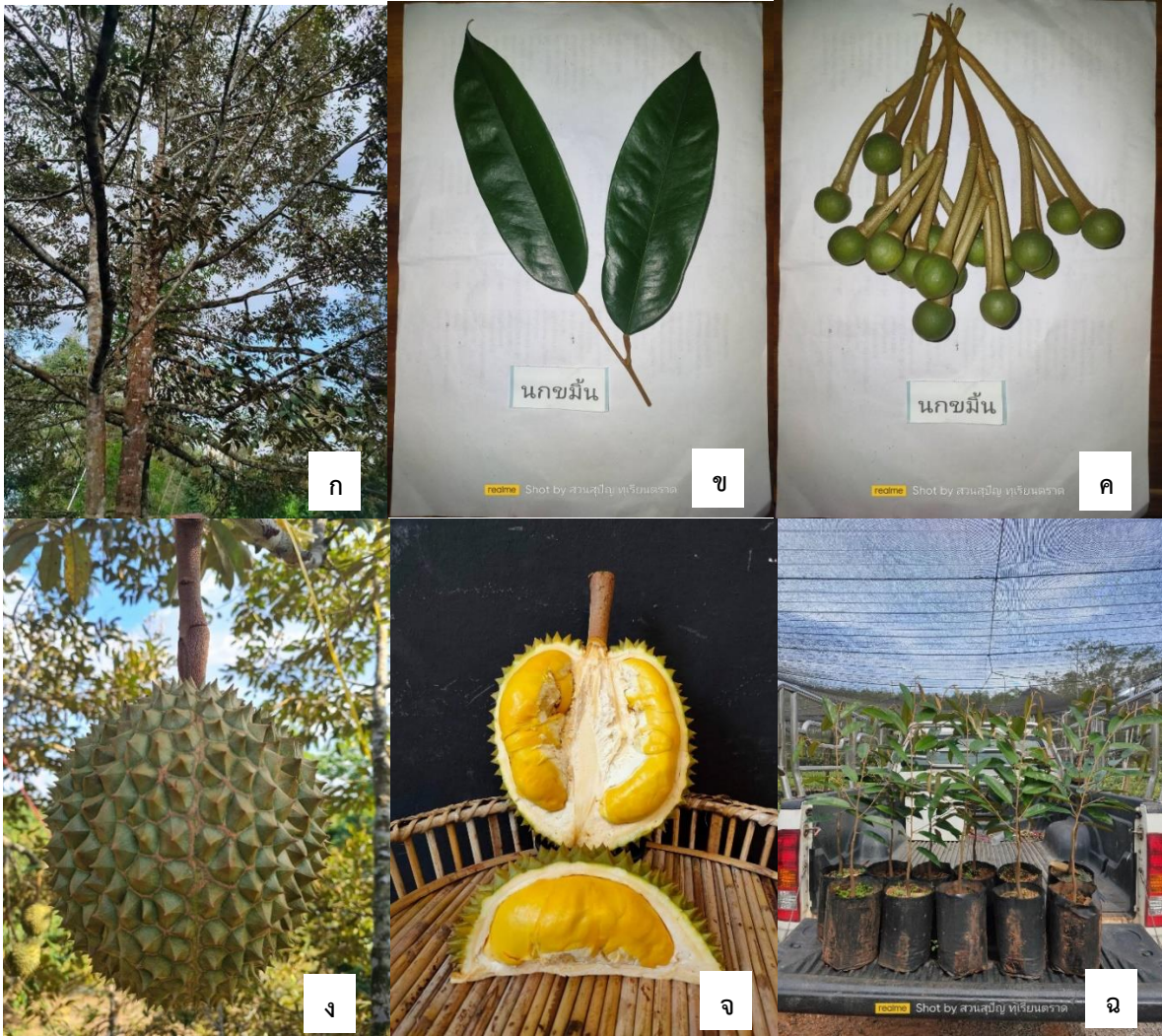
ทุเรียนพันธุ์นกกขมเมืองตราด เป็นพันธุ์ที่ได้จากการเพาะเมล็ดทุเรียนพันธุ์กระดุม โดยเมื่อประมาณปีพ.ศ. 2548 นายสุปัญญา พันธุ์เพ็ง เกษตรกร อำเภอบ่อไร่ จังหวัดตราด เล่าว่านายทองหล่อ พันธุ์เพ็ง ผู้เป็นพ่อ ได้กินทุเรียนพันธุ์กระดุมแล้วนำเมล็ดไปเพาะในพื้นที่สวนจังหวัดตราด ต่อมาปีพ.ศ. 2555 ทุเรียนต้นนี้ได้ให้ผลผลิต และเมื่อได้ทดลองทานปรากฏว่า มีความแตกต่างจากพันธุ์กระดุม คือ มีสีเข้มกว่า และความหวานมากกว่า เนื้อมีความเหนียวและเป็นครีม ปีพ.ศ. 2564 จึงได้ขยายพันธุ์เพิ่มเติมด้วยวิธีการเสียบยอด พบว่ามีความสม่ำเสมอและมีความคงตัว และตั้งชื่อพันธุ์ว่านกกขม เนื่องจากเนื้อทุเรียนมีความเหลืองเข้มมากคล้ายสีของขม

แผนผังการปรับปรุงพันธุ์

ปี พ.ศ.	ขั้นตอนการดำเนินงาน	สถานที่
2548	นายทองหล่อ พันธุ์เพ็ง เพาะเมล็ดทุเรียนพันธุ์กระดุม	อำเภอบ่อไร่ จังหวัดตราด
2555	ติดผลและพบว่ามีลักษณะที่แตกต่างจากพันธุ์กระดุม คือ มีสีเข้มกว่า และความหวานมากกว่า เนื้อมีความเหนียวและเป็นครีม	
2564	ขยายพันธุ์ด้วยวิธีการเสียบยอด	
2564	ทุเรียนพันธุ์นกกขมเมืองตราด	

ลักษณะประจำพันธุ์ทางพฤกษศาสตร์

ชนิด/ประเภท	ชื่อไทย ทุเรียนพันธุ์นกกขมื่นเมืองตราด ชื่อวิทยาศาสตร์ <i>Durio zibethinus</i> 'Nokkhamin Mueang Trat' วงศ์ Malvaceae ไมตน ไม้ผล
ราก	ต้นแมที่ได้จากการเพาะเมล็ดมีระบบรากแก้ว
ลำต้น	กิ่งก้านแตกออกจากลำต้นทำมุม 90 องศา
ใบ	ใบเดี่ยว เรียงเวียนสลับ รูปขอบขนาน กว้างเฉลี่ย 6.0 เซนติเมตร ยาวเฉลี่ย 16.5 เซนติเมตร ปลายใบเรียวแหลม โคนใบรูปปลีมี ขอบใบเรียบ แผ่นใบด้านบนสีเขียวเข้มเป็นมัน
ดอก/ช่อดอก	ช่อดอกแบบช่อเชิงหลั่น ออกตามกิ่ง ดอกตูมรูปไข่ปลายแหลม กลีบดอกสีขาวอมเหลือง เกสรเพศผู้มีจำนวนมาก
ผล	ผลเดี่ยว รูปกลม กว้างเฉลี่ย 19 เซนติเมตร ยาวเฉลี่ย 23 เซนติเมตร ร่องพูลึก ปลายผลแบน รูปร่างหนามแหลมตรง ความยาวหนามปานกลาง ความหนาแน่นของหนามปานกลาง ผลสีน้ำตาล มีจำนวน 5 พู ความหนาเปลือกเฉลี่ย 0.8 เซนติเมตร ความหนาเนื้อเฉลี่ย 2.50 เซนติเมตร สีเหลืองเข้ม กลิ่นปานกลาง ปริมาณน้ำในเนื้อน้อย เส้นใยปานกลางแต่เปื่อยขาดง่าย ก้านผลยาว 10 เซนติเมตร น้ำหนักผล 2,000-3,000 กรัม
เมล็ด	เมล็ดรูปขอบขนาน กว้าง 2.85 เซนติเมตร ยาว 5.42 เซนติเมตร หนา 2.58 เซนติเมตร สีน้ำตาล เมล็ดลีบร้อยละ 30
ลักษณะอื่น ๆ	1. เนื้อมีสีเหลืองเข้ม มีความหวาน หอมกลิ่นดอกไม้ 2. ฤดูกาลเก็บเกี่ยวตรงฤดูกาล อายุเก็บเกี่ยว 110 วันหลังดอกบาน



ภาพ ลักษณะทางพฤกษศาสตร์ของทุเรียนพันธุ์นกขมิ้นเมืองตราด
 ก ต้น ข ใบ ค ดอก ง ผล จ ผลและเนื้อ ฉ ต้นที่ขยายพันธุ์เพิ่ม

ทุเรียนพันธุ์นกขมิ้นเมืองตราด

มะม่วงพันธุ์หอมนวล
(*Mangifera indica* 'Homnual')

ผู้ยื่นคำขอขึ้นทะเบียน

ชื่อ - สกุล นางแสงสุรีย์ ศรีธนะชัย

ที่อยู่ เลขที่ 563 ซอยเจริญนคร 40 ถ.เจริญนคร แขวงบางลำพูล่าง เขตคลองสาน กทม. 10600

โทรศัพท์ 08-1308-9865

แหล่งที่มาและประวัติพันธุ์

มะม่วงพันธุ์หอมนวล เกิดจากการเพาะเมล็ดมะม่วงไม่ทราบพันธุ์ เมื่อปี พ.ศ. 2556 นางแสงสุรีย์ ศรีธนะชัย ได้ซื้อมะม่วงมารับประทานและได้เลือกลูกที่มีลักษณะดี คือ ลูกใหญ่ เนื้อมาก รสชาติอร่อย มาเพาะเมล็ด จากนั้นปี พ.ศ. 2557 นำมาปลูกไว้บริเวณพื้นที่หน้าบ้าน อำเภอสามพราน จังหวัดนครปฐม ในปี พ.ศ. 2562-2563 ต้นมะม่วงออกดอกและติดผลจำนวนเล็กน้อย แต่ผลมีลักษณะสม่ำเสมอ จนกระทั่งปีพ.ศ. 2564 ต้นมะม่วงออกดอกเต็มต้นและติดผลจำนวนมาก นางแสงสุรีย์ ศรีธนะชัย จึงแบ่งปันให้คนรู้จักได้ชิม และสังเกตลักษณะ ทรงผลรูปรี ไม่มีจะงอย ผลดิบสีเขียว รสเปรี้ยว ผลสุกสีเขียวออกเหลืองเล็กน้อย เนื้อสีเหลืองเข้ม ไม่ละไม่มีเสี้ยน กลิ่นหอม รสหวาน มีเนื้อมาก น้ำหนักผลส่วนใหญ่ลูกละประมาณ 400 กรัม จึงได้ขยายพันธุ์เพิ่มเติมด้วยวิธีการตอนกิ่ง และตั้งชื่อพันธุ์ว่า หอมนวล

แผนผังการปรับปรุงพันธุ์

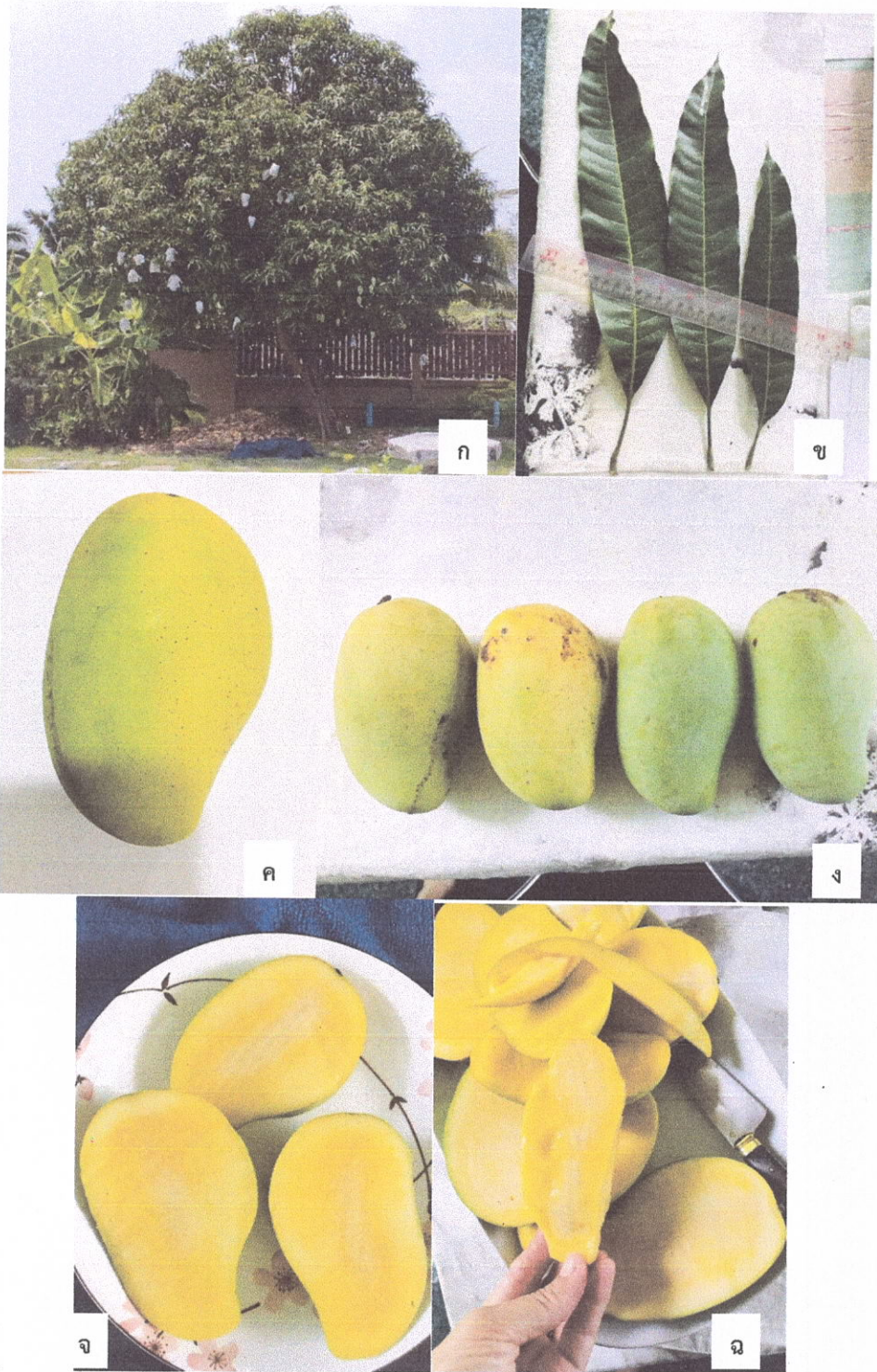
ปี พ.ศ.	ขั้นตอนการดำเนินงาน	สถานที่
2556	นำเมล็ดมะม่วงไม่ทราบพันธุ์มาเพาะ	อำเภอสามพราน จังหวัดนครปฐม
2562	พบว่า มีทรงผลรูปรี ผลไม่มีจะงอย เนื้อมาก รสหอมหวาน	
2564	ขยายพันธุ์ด้วยวิธีการตอนกิ่ง	
2564	มะม่วงพันธุ์หอมนวล	

ลักษณะประจำพันธุ์ทางพฤกษศาสตร์

ชนิด/ประเภท ชื่อไทย มะม่วงพันธุ์หอมนวล ชื่อวิทยาศาสตร์ *Mangifera indica* 'Homnual' วงศ์ Anacardiaceae ไม้ต้น ไม้ผล

ราก ต้นแม่ที่ได้จากการเพาะเมล็ดมีระบบรากแก้ว

ลำต้น	สูงประมาณ 15 เมตร ทรงพุ่มกว้างประมาณ 10 เมตร เส้นรอบวงลำต้น 88 เซนติเมตร (จุดสูงจากพื้น 60 เซนติเมตร ที่อายุ 9 ปี) เปลือกลำต้นขรุขระ
ใบ	ใบเดี่ยว เรียงเวียนสลับ รูปใบหอก กว้าง 7 เซนติเมตร ยาว 34 เซนติเมตร โคนใบรูปลิ้ม ปลายใบเรียวแหลม ขอบใบเป็นคลื่นเล็กน้อย ใบอ่อนสีเขียวอ่อน ใบแก่สีเขียวเข้ม ก้านใบยาว ประมาณ 4 เซนติเมตร
ดอก/ช่อดอก	ช่อดอกแบบช่อแยกแขนง เกิดที่ปลายหรือซอกใบใกล้ปลายกิ่ง กลีบเลี้ยง 5 กลีบ กลีบดอก 5 กลีบ ดอกสมบูรณ์เพศ
ผล	ผลเดี่ยว รูปรี กว้าง 8-9 เซนติเมตร ยาว 12-14 เซนติเมตร ทรงไหล่ด้านท้องผลกลมมนขึ้น ทรงไหล่ด้านหลังผลกลมกว้าง ไม่มีไหล่ผล ปลายผลงอน ไม่มีจะงอย ความลึกของโคนผลตื้น ผลดิบสีเขียว รสเปรี้ยว ผลสุกสีเขียวออกเหลืองเล็กน้อย เนื้อสีเหลืองเข้ม ไม่ละ ไม่มีเสี้ยน ความหนาเนื้อ 5-6 เซนติเมตร กลิ่นหอม รสหวาน
เมล็ด	รูปรี เมล็ดลีบแบน กว้างประมาณ 4 เซนติเมตร ยาวประมาณ 12-12.5 เซนติเมตร หนา 1-1.5 เซนติเมตร
ลักษณะอื่น ๆ	<ol style="list-style-type: none"> 1. ออกดอกติดผลมากกว่า 1 ครั้งต่อปี 2. อายุเก็บเกี่ยวตั้งแต่ออกดอกจนแก่เก็บผลได้ 90-110 วัน



ภาพ ลักษณะทางพฤกษศาสตร์ของมะม่วงพันธุ์หอมนวล
 ก ต้น ข ใบ ค-ง ผล จ เนื้อ ฉ เมล็ด

มะม่วงพันธุ์หอมนวล

พรมลูกผสมพันธุ์พรมทิสพิงค์ (พรม วว. 14)
(*Mitrephora* 'Phrom Tistr Prink (Phrom TISTR 14)')

ผู้ยื่นคำขอขึ้นทะเบียน

ชื่อ - สกุล สถาบันวิจัยวิทยาศาสตร์และเทคโนโลยีแห่งประเทศไทย (วว.)
ที่อยู่ 35 หมู่ที่ 3 ตำบลคลองห้า อำเภอลำลูกเกด จังหวัดปทุมธานี รหัสไปรษณีย์ 12120
โทรศัพท์ 02 577-9000

แหล่งที่มาและประวัติพันธุ์

พรมลูกผสมพันธุ์ พรมทิสพิงค์ (พรม วว.14) เป็นลูกผสมของพืชสกุลมหาพรม ที่เกิดจากการผสมข้ามชนิด ระหว่าง พรม วว. 3 (*Mitrephora alba* x *keithii*) พันธุ์แม่ และนางแดง (*Mitrephora maingayi* Hook. f. & Thomson.) พันธุ์พ่อ พัฒนาพันธุ์โดยสถาบันวิจัยวิทยาศาสตร์และเทคโนโลยีแห่งประเทศไทย (วว.) เริ่มคัดเลือกต้นพันธุ์แม่ และพันธุ์พ่อ ตั้งแต่ปี พ.ศ. 2560 และผสมในปี พ.ศ. 2561 เมื่อติดผลและเมล็ดจึงนำมาเพาะ ได้จำนวนต้นกล้า 3 ต้น จากนั้นจึงปลูกทดสอบการเจริญเติบโต และตรวจสอบระยะเวลาการออกดอก ตั้งแต่ปี พ.ศ. 2563 ปี พ.ศ. 2564 ออกดอกครั้งแรก ได้คัดเลือกและขยายพันธุ์โดยวิธีการต่อกิ่งลูกผสมดังกล่าว ณ ศูนย์เชี่ยวชาญนวัตกรรมเกษตรสร้างสรรค์ สถาบันวิจัยวิทยาศาสตร์และเทคโนโลยีแห่งประเทศไทย (วว.) โดยมี ดร. อนันต์ พิริยะภัทรกิจ สังกัดศูนย์เชี่ยวชาญนวัตกรรมเกษตรสร้างสรรค์ สถาบันวิจัยวิทยาศาสตร์และเทคโนโลยีแห่งประเทศไทย (วว.) เป็นนักปรับปรุงพันธุ์ โดยมีลักษณะดอกมีขนาดเท่ากับสายพันธุ์พ่อ แต่เล็กกว่าสายพันธุ์แม่ สีดอกชมพูเด่น กลีบดอกชั้นในและชั้นนอกสีแรกบานเป็นสีชมพูแกมส้มอ่อน เมื่อบานเต็มที่เปลี่ยนเป็นสีชมพูเข้ม ดอกมีกลิ่นหอม ระยะเวลาบานของดอก 3 วัน ในแต่ละช่อดอกสามารถผลิตดอกใหม่ได้หลายรอบ ทั้งนี้ได้ออกดอกมาแล้ว 3 รอบ ซึ่งมีลักษณะและสีสันของดอกคงที่ เมื่อเจริญเติบโตเต็มที่ทรงพุ่มมีขนาดเล็กสามารถพัฒนาปลูกเลี้ยงเป็นไม้กระถางได้ หรือไม้จัดตกแต่งสวนได้

แผนผังการปรับปรุงพันธุ์

ปี พ.ศ.	ขั้นตอนการดำเนินงาน	สถานที่
2560	คัดเลือกต้นพันธุ์แม่ และพันธุ์พ่อ	ศูนย์เชี่ยวชาญนวัตกรรมเกษตรสร้างสรรค์ สถาบันวิจัยวิทยาศาสตร์และเทคโนโลยีแห่งประเทศไทย (วว.)
↓		
2561	พรมพันธุ์ วว. 3 x นางแดง	

ปี พ.ศ.	ขั้นตอนการดำเนินงาน	สถานที่
	↓ ได้จำนวนต้นกล้า 3 ต้น	
2563-2564	↓ ปลูกทดสอบ คัดเลือก และขยายพันธุ์	
	↓ พรหมลูกผสมพันธุ์พรหมทิสพิงค์ (พรหม วว. 14)	

ลักษณะประจำพันธุ์ทางพฤกษศาสตร์

ชนิด/ประเภท	ชื่อไทย พรหมลูกผสม พันธุ์พรหมทิสพิงค์ (พรหม วว. 14) วงศ์ Annonaceae ชื่อวิทยาศาสตร์ <i>Mitrephora</i> 'Phrom Tistr Prink (Phrom TISTR 14)' ไม้ดอกไม้ประดับ ไม้ยืนต้นขนาดเล็ก
ราก	ระบบรากแก้ว มีลักษณะช่วงโคนโตแล้วเรียวเล็กลงจนถึงปลาย และมีรากแขนง รากอ่อนสีน้ำตาลอ่อน รากแก่สีน้ำตาล
ลำต้น	ความสูงของลำต้น 80-100 เซนติเมตร เมื่ออายุ 2 ปี เปลือกลำต้นสีน้ำตาลอ่อน และผิวเรียบ
ใบ	ใบเดี่ยว เรียงสลับ รูปใบหอก กว้าง 3.00-4.00 เซนติเมตร ยาว 5.00-7.00 เซนติเมตร ปลายใบแหลม ผิวใบเรียบเป็นมันทั้งสองด้าน สีเขียวเข้ม แผ่นใบค่อนข้างหนา เส้นใบเด่นชัด ขอบใบมีลักษณะเป็นคลื่น
ดอก/ช่อดอก	ดอกเดี่ยว ลักษณะทรงดอกคว่ำ ดอกบานเต็มที่ขนาดเส้นผ่านศูนย์กลางดอก 3.50-4.00 เซนติเมตร กลีบเลี้ยง จำนวน 3 กลีบ กลีบดอกชั้นนอก จำนวน 3 กลีบ กว้าง 1.50-2.00 เซนติเมตร ยาว 3.00 - 3.50 เซนติเมตร ขอบเป็นคลื่น ด้านในสีชมพูเข้ม ด้านหลังสีชมพูลายส้มอ่อน กลีบดอกชั้นใน จำนวน 3 กลีบ สีชมพู ฐานดอกสีเหลืองอ่อน บริเวณปลายกลีบโค้งติดกัน ทรงแหลม มีขนอ่อนด้านใน บริเวณปลายกลีบสีชมพูซ้อนเหลื่อมกัน กว้าง 1.00-2.00 เซนติเมตร ยาว 2.00-2.50 เซนติเมตร เกสรเพศผู้ อยู่รอบฐานดอก จำนวน 55 - 75 อัน ยาว 1.00-1.20 มิลลิเมตร เกสรเพศเมีย จำนวน 5-6 อัน ดอกมีกลิ่นหอมอ่อน ก้านดอกยาว 0.5 - 1.5 เซนติเมตร

ผล/เมล็ด

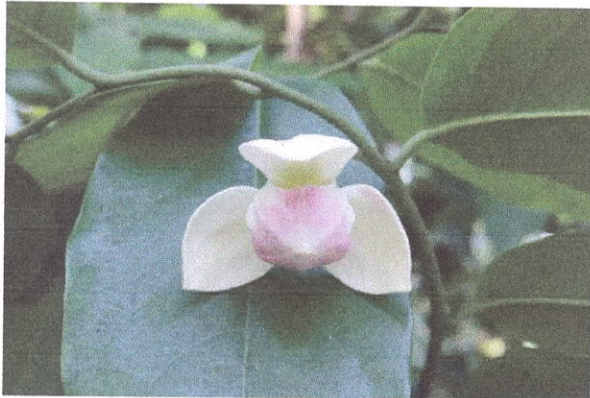
ผลกลุ่ม มีผลย่อย 3-4 ผล สีเขียว เมื่อผลแก่เปลี่ยนเป็นสีเหลือง ขนาดเส้นผ่านศูนย์กลาง 2.50-4.50 เซนติเมตร เมล็ดสีน้ำตาลอ่อน ขนาดเส้นผ่านศูนย์กลาง 0.50 - 0.80 เซนติเมตร

ลักษณะอื่น ๆ

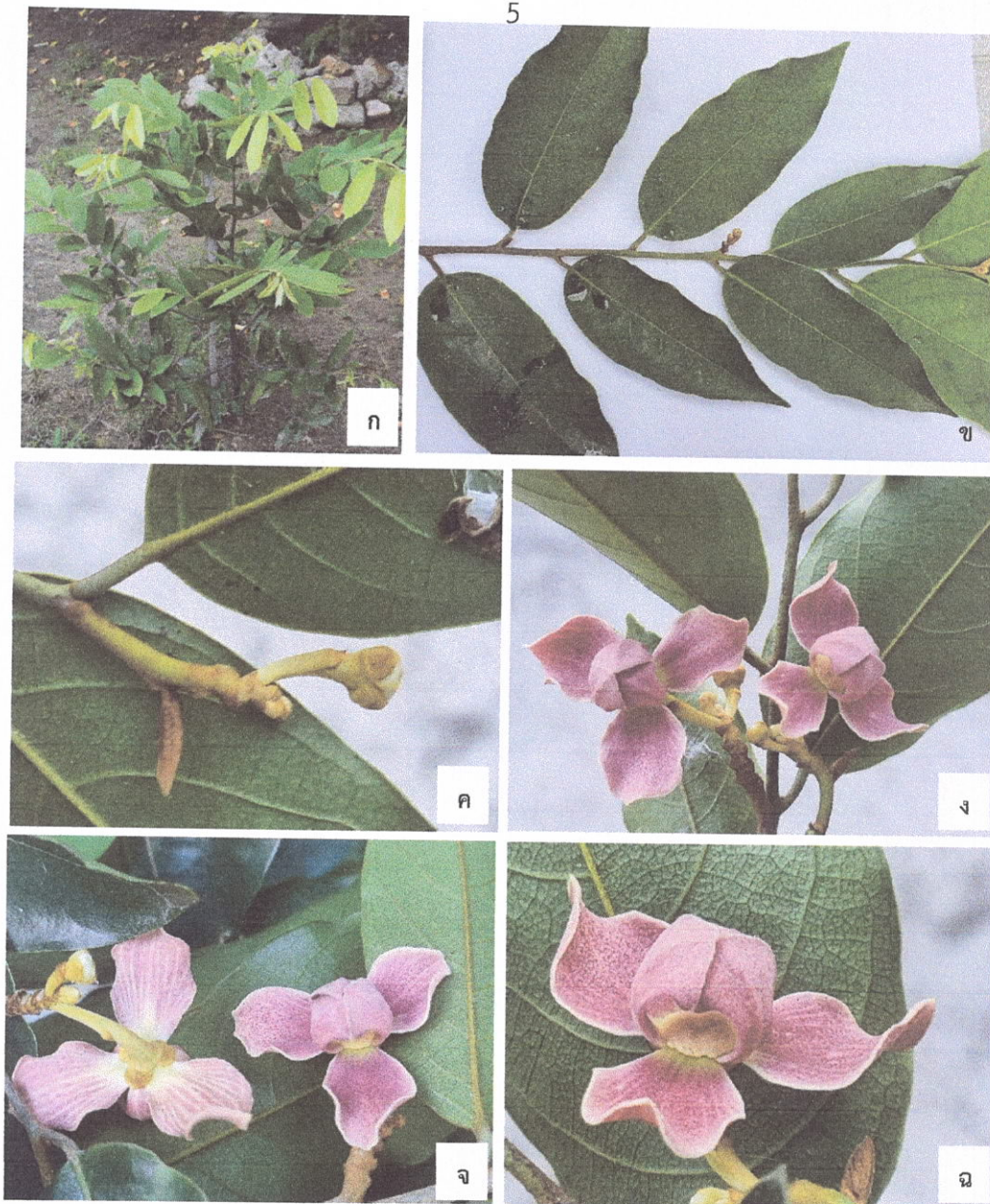
1. อายุตั้งแต่เมล็ดงอกจนกระทั่งออกดอก 3 ปี
2. การเรียงตัวของใบค่อนข้างโปร่ง ใบเรียวยาวเล็ก ขอบใบเป็นคลื่น ทำให้ทรงพุ่มโปร่งมองเห็นดอกชัดเจน
3. สามารถออกดอกได้เร็ว และออกดอกตลอดทั้งปี



ภาพที่ 1 ลักษณะดอกของนางแดง (*Mitrephora maingayi* Hook. f. & Thomson.) (พันธุ์พ่อ)



ภาพที่ 2 ลักษณะดอกของพรหมพันธุ์ วว. 3 (พันธุ์แม่)



ภาพที่ 3 ลักษณะทางพฤกษศาสตร์ของพรหมลูกผสม พันธุ์พรหมทิสพิงค์ (พรหม วว. 14)
 ก ต้น ข ใบ ค-ฉ ดอก

พรหมลูกผสมพันธุ์พรหมทิสพิงค์ (พรหม วว. 14)

พรมลูกผสมพันธุ์พรมสุขใจ (พรม วว. 15)
(*Mitrephora* 'Phrom Sukjai (Phrom TISTR 15)')

ผู้ยื่นคำขอขึ้นทะเบียน

ชื่อ - สกุล สถาบันวิจัยวิทยาศาสตร์และเทคโนโลยีแห่งประเทศไทย (วว.)
ที่อยู่ 35 หมู่ที่ 3 ตำบลคลองห้า อำเภอลองหลวง จังหวัดปทุมธานี รหัสไปรษณีย์ 12120
โทรศัพท์ 02 577-9000

แหล่งที่มาและประวัติพันธุ์

พรมลูกผสมพันธุ์พรมสุขใจ (พรม วว. 15) [(*Mitrephora sukhothaiensis* x *keithii*) 'Phrom Sukjai 15'] เป็นลูกผสมของพืชสกุลมหาพรม ที่เกิดจากการผสมข้ามชนิด ระหว่าง พรมสุขใจ (*Mitrephora sukhothaiensis*) พันธุ์แม่ และกลาย (*Mitrephora keithii* Ridl.) พันธุ์พ่อ พัฒนาพันธุ์โดยสถาบันวิจัยวิทยาศาสตร์และเทคโนโลยีแห่งประเทศไทย (วว.) เริ่มคัดเลือกต้นพันธุ์แม่ และพันธุ์พ่อ ตั้งแต่ปี พ.ศ. 2559 และผสมในปี พ.ศ. 2560 เมื่อติดผลและเมล็ดจึงนำมาเพาะ ได้จำนวนต้นกล้า 5 ต้น ออกดอกครั้งแรกในปี พ.ศ. 2562 จากนั้นจึงปลูกทดสอบการเจริญเติบโต และตรวจสอบระยะเวลาการออกดอก ตั้งแต่ปี พ.ศ. 2562 ได้คัดเลือกและขยายพันธุ์โดยวิธีการต่อกิ่งลูกผสมดังกล่าว ณ ศูนย์เชี่ยวชาญนวัตกรรมเกษตรสร้างสรรค์ สถาบันวิจัยวิทยาศาสตร์และเทคโนโลยีแห่งประเทศไทย (วว.) โดยมี ดร. อนันต์ พิริยะภัทรกิจ สังกัดศูนย์เชี่ยวชาญนวัตกรรมเกษตรสร้างสรรค์ สถาบันวิจัยวิทยาศาสตร์และเทคโนโลยีแห่งประเทศไทย (วว.) เป็นนักปรับปรุงพันธุ์ โดยใบมีกลิ่นฉุนเล็กน้อยเช่นเดียวกับสายพันธุ์แม่ ดอกมีขนาดเท่ากับสายพันธุ์พ่อ แต่เล็กกว่าสายพันธุ์แม่ กลีบดอกชั้นในส่วนปลายสีส้มลายแดง ส่วนโคนกลีบสีเหลือง และชั้นนอกสีแรกบานเป็นสีเหลือง เมื่อบานเต็มที่จะเปลี่ยนเป็นสีเหลืองเข้ม ดอกมีกลิ่นหอมอ่อนๆ ระยะเวลาบานของดอก 3 วัน ในแต่ละช่อดอกสามารถผลิตดอกใหม่ได้หลายรอบ ทั้งนี้ได้ออกดอกมาแล้ว 10 รอบ ซึ่งมีลักษณะและสีสันของดอกคงที่ เมื่อเจริญเติบโตเต็มที่ทรงพุ่มมีขนาดเล็กสามารถพัฒนาปลูกเลี้ยงเป็นไม้กระถางได้ หรือไม้จัดตกแต่งสวนได้

แผนผังการปรับปรุงพันธุ์

ปี พ.ศ.	ขั้นตอนการดำเนินงาน	สถานที่
2559	คัดเลือกต้นพันธุ์แม่ และพันธุ์พ่อ	ศูนย์เชี่ยวชาญนวัตกรรมเกษตรสร้างสรรค์ สถาบันวิจัยวิทยาศาสตร์และเทคโนโลยีแห่งประเทศไทย (วว.)



ปี พ.ศ.	ขั้นตอนการดำเนินงาน	สถานที่
2560	พรมสุโข x กลาย ↓ ได้จำนวนต้นกล้า 5 ต้น ↓	
2562	ปลูกทดสอบ คัดเลือก และขยายพันธุ์ ↓ พรมลูกผสมพันธุ์พรมสุโขใจ (พรม วว. 15)	

ลักษณะประจำพันธุ์ทางพฤกษศาสตร์

ชนิด/ประเภท	ชื่อไทย พรมลูกผสม พันธุ์พรมสุโขใจ (พรม วว. 15) วงศ์ Annonaceae ชื่อวิทยาศาสตร์ <i>Mitrephora</i> 'Phrom Sukjai (Phrom TISTR 15)' ไม้ดอกไม้ประดับ ไม้ยืนต้นขนาดเล็ก
ราก	ระบบรากแก้ว มีลักษณะช่วงโคนโตแล้วเรียวเล็กลงจนถึงปลาย และมีรากแขนง รากอ่อนสีน้ำตาลอ่อน รากแก่สีน้ำตาล
ลำต้น	ความสูงของลำต้น 100–200 เซนติเมตร เมื่ออายุ 2 ปี เปลือกลำต้นสีน้ำตาลอ่อน และผิวเรียบ
ใบ	ใบเดี่ยว เรียงสลับ รูปใบหอก กว้าง 2.50–3.50 เซนติเมตร ยาว 5.00–7.00 เซนติเมตร ปลายใบแหลม ผิวใบเรียบเป็นมันทั้งสองด้าน สีเขียว แผ่นใบบาง เส้นใบเด่นชัด ขอบใบมีลักษณะเป็นคลื่นเล็กน้อย
ดอก/ช่อดอก	ดอกเดี่ยว ลักษณะทรงดอกคว่ำ ดอกบานเต็มที่ขนาดเส้นผ่านศูนย์กลางดอก 3.00–3.50 เซนติเมตร กลีบเลี้ยง จำนวน 3 กลีบ กลีบดอกชั้นนอก จำนวน 3 กลีบ กว้าง 1.50–2.00 เซนติเมตร ยาว 3.00–3.50 เซนติเมตร สีเหลืองเข้ม กลีบดอกชั้นใน จำนวน 3 กลีบ กว้าง 1.00–2.00 เซนติเมตร ยาว 2.00–2.50 เซนติเมตร ปลายกลีบสีส้มลายแดง ปลายกลีบโค้งติดกันทรงโดม โคนกลีบสีเหลือง เกสรเพศผู้ อยู่รอบฐานดอก จำนวน 65–80 อัน ยาว 1.00–1.20 มิลลิเมตร เกสรเพศเมีย จำนวน 5–6 อัน ดอกมีกลิ่นหอมอ่อน ก้านดอกยาว 0.8–1.5 เซนติเมตร

ผล/เมล็ด

ผลกลุ่ม มีผลย่อย 5-8 ผล สีเขียว เมื่อผลแก่เปลี่ยนเป็นสีเหลือง ขนาดเส้นผ่านศูนย์กลาง 2.00-3.00 เซนติเมตร เมล็ดสีน้ำตาลอ่อน ขนาดเส้นผ่านศูนย์กลาง 0.50 - 0.80 เซนติเมตร

ลักษณะอื่น ๆ

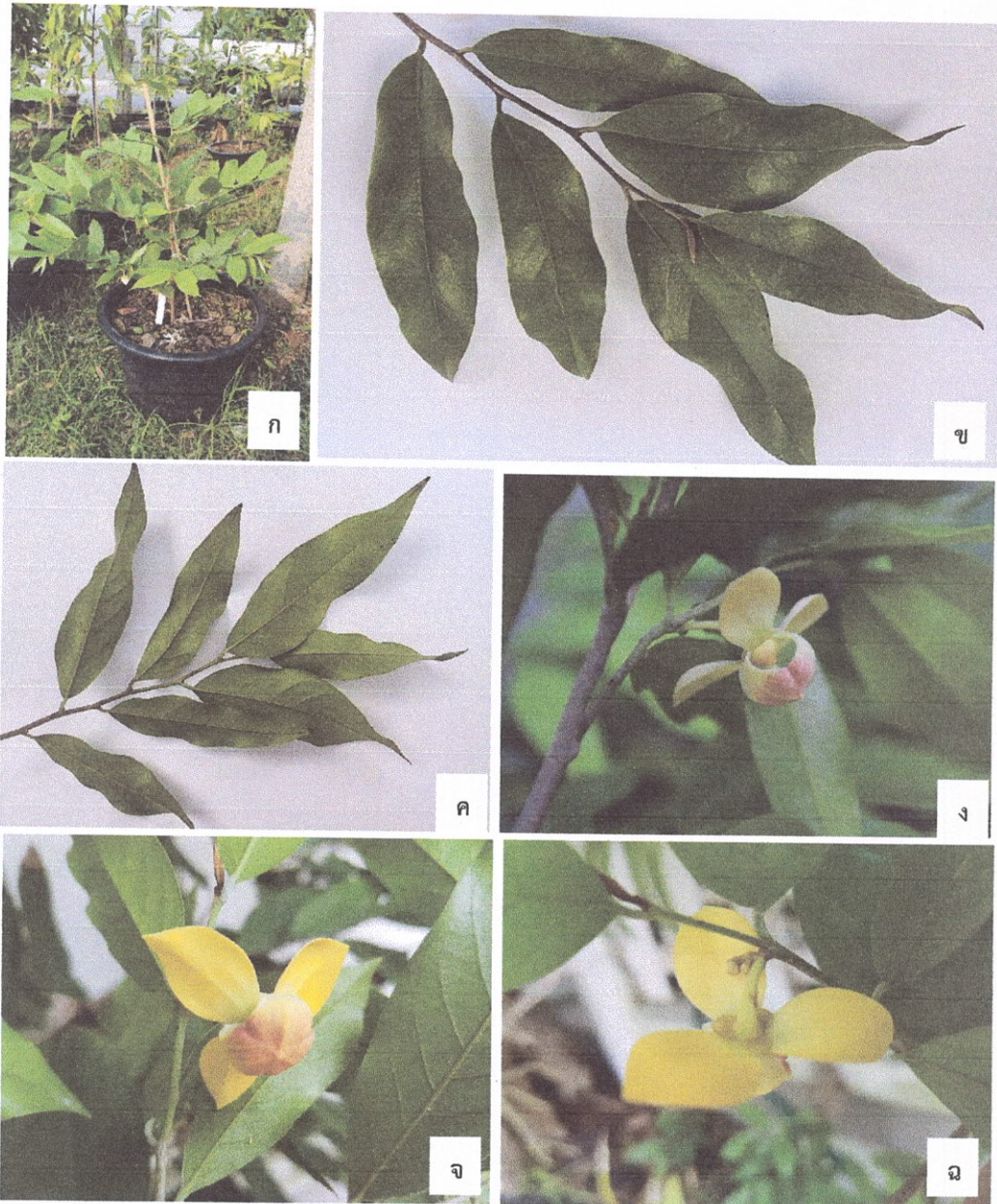
1. อายุตั้งแต่เมล็ดงอกจนกระทั่งออกดอก 2 ปี
2. การเรียงตัวของใบค่อนข้างโปร่ง ใบเรียวยาวเล็ก ขอบใบเป็นคลื่นเล็กน้อย ทำให้ทรงพุ่มโปร่ง มองเห็นดอกชัดเจน
3. สามารถปลูกเลี้ยงเป็นไม้กระถางประดับ ซึ่งออกดอกได้เร็ว และออกดอกตลอดทั้งปี



ภาพที่ 1 ลักษณะดอกของกลาย (*Mitrephora keithii* Ridl.) (พันธุ์พ่อ)



ภาพที่ 2 ลักษณะดอกของพรหมสุโข (พันธุ์แม่)



ภาพที่ 3 ลักษณะทางพฤกษศาสตร์ของพรมลูกผสมพันธุ์พรมสุขใจ (พรม วว. 15)

ก ต้น ข-ค ใบ ง-ฉ ดอก

พรมลูกผสมพันธุ์พรมสุขใจ (พรม วว. 15)

ว่านสีทิสฤกผสมพันธุ์ซีเอ็มยู เรด เพิร์ล
(*Hippeastrum* 'CMU Red Pearl')

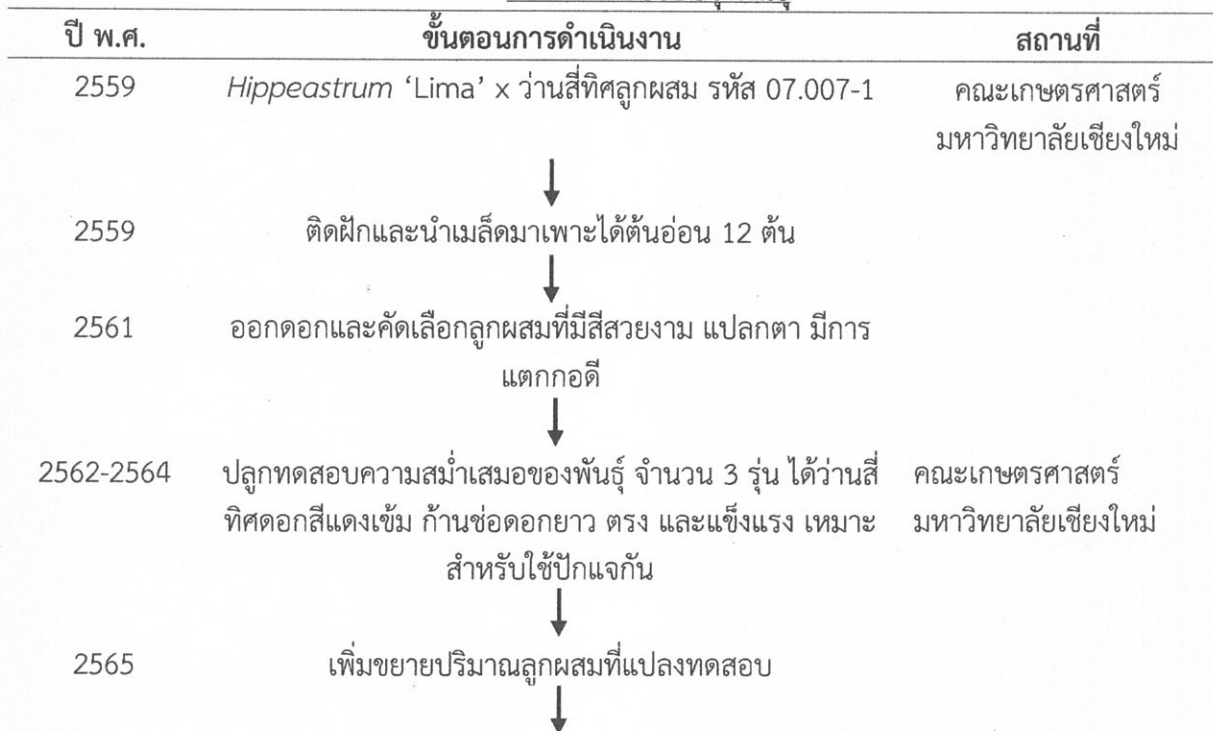
ผู้ยื่นคำขอขึ้นทะเบียน

ชื่อ - สกุล มหาวิทยาลัยเชียงใหม่
ที่อยู่ เลขที่ 239 ถนนห้วยแก้ว ตำบลสุเทพ อำเภอเมือง จังหวัดเชียงใหม่ 50200
โทรศัพท์ 0-5394-1000

แหล่งที่มาและประวัติพันธุ์

ว่านสีทิสฤกผสมพันธุ์ซีเอ็มยู เรด เพิร์ล (CMU Red Pearl) เป็นลูกผสมว่านสีทิสสีแดงเข้ม เกิดจากการผสมระหว่าง ว่านสีทิส *Hippeastrum* 'Lima' ซึ่งเป็นว่านสีทิสดอกขนาดกลาง กลีบรวม 6 กลีบ สีน้ำตาลแดง พื้นสีเขียวอ่อน ลักษณะกลีบเรียวยาว ปลายกลีบบิดเล็กน้อย พันธุ์แม่ กับว่านสีทิสฤกผสมสีแดง (รหัส 07.007-1) พ่อพันธุ์ พัฒนาพันธุ์โดยมหาวิทยาลัยเชียงใหม่ ซึ่งได้เริ่มคัดเลือกต้นพ่อแม่พันธุ์และผสมในปี พ.ศ. 2559 เมื่อเกิดฝักและติดเมล็ดจึงนำมาเพาะได้ต้นอ่อนทั้งหมดจำนวน 12 ต้น ปลูกเลี้ยงจนกระทั่งเริ่มแทงช่อดอกครั้งแรกในปี พ.ศ. 2561 นำมาปลูกทดสอบและคัดเลือกลูกผสมที่มีสีสวยงาม แปลกตา มีการแตกกอดี จากนั้นในปี พ.ศ. 2562 - 2564 ปลูกทดสอบความสม่ำเสมอ จำนวน 3 รุ่น ได้ว่านสีทิสดอกสีแดงเข้ม ก้านช่อดอกยาว ตรง และแข็งแรง เหมาะสำหรับใช้ปักแจกัน มีอายุการปักแจกันได้นาน 7 วัน และในปี พ.ศ. 2565 เพิ่มขยายปริมาณลูกผสมดังกล่าวไว้ ณ คณะเกษตรศาสตร์ มหาวิทยาลัยเชียงใหม่ โดยมี ศาสตราจารย์ ดร.โสระยา ร่วมรังษี สังกัดภาควิชาพืชศาสตร์และปฐพีศาสตร์ คณะเกษตรศาสตร์ มหาวิทยาลัยเชียงใหม่ เป็นนักปรับปรุงพันธุ์พืช

แผนผังการปรับปรุงพันธุ์



ปี พ.ศ.	ขั้นตอนการดำเนินงาน	สถานที่
ว่านสีทิวสกุลผสมพันธุ์ ซีเอ็มยู เรด เพิร์ล		

ลักษณะประจำพันธุ์ทางพฤกษศาสตร์

ชนิด/ประเภท	ชื่อไทย ว่านสีทิวสกุลผสมพันธุ์ซีเอ็มยู เรด เพิร์ล ชื่อวิทยาศาสตร์ <i>Hippeastrum</i> 'CMU Red Pearl' ชื่อวงศ์ Amaryllidaceae ไม้ดอกไม้ประดับ
ราก	ระบบรากฝอย เจริญมาจากส่วนฐานหัว มีลักษณะกลมเรียวยาวไปทางปลายเล็กน้อย ยาว 1-3 ฟุต รากอ่อนสีขาว รากแก่สีน้ำตาลอ่อน ปลายรากแตกแขนง
หัว	ลำต้นใต้ดินเป็นแบบหัวหอม ประกอบด้วยกาบใบ สีขาวเชื่อมติดกันเป็นวง และเรียงซ้อนกันเป็นชั้น ทำหน้าที่สะสมอาหาร กาบใบชั้นนอกสุดมีลักษณะแห้งเป็นแผ่นบาง ทำหน้าที่ป้องกันการคายน้ำ ส่วนฐานหัว ประกอบด้วยข้อสั้น ๆ อัดแน่นอยู่บริเวณส่วนล่างของหัว ขนาดของหัวมีเส้นรอบวง 30-35 เซนติเมตร
ใบ	ใบเดี่ยว เรียงสลับ รูปแถบ มีจำนวน 5 – 7 ใบ กว้าง 3 - 4 เซนติเมตร ยาว 35 - 40 เซนติเมตร ปลายใบแหลม ขอบใบเรียบ แผ่นใบอวบน้ำ ผิวใบเกลี้ยง
ดอก/ช่อดอก	ช่อดอกแบบช่อซี่ร่ม ช่อดอกยาว 35 - 45 เซนติเมตร ก้านช่อดอกตั้งตรงยาว 25 - 35 เซนติเมตร เส้นผ่านศูนย์กลางเฉลี่ย 1.9 เซนติเมตร อวบน้ำ สีเขียว ภายในกลวง จำนวนดอกต่อช่อ 4 ดอก เส้นผ่านศูนย์กลางดอกเฉลี่ย 11 เซนติเมตร กลีบรวมจำนวน 6 กลีบ โคนกลีบเชื่อมกันเป็นหลอด กลีบรวมชั้นนอกรูปไข่ สีพื้นสีแดงเข้ม (Red Group 46A) ปลายกลีบฉาบสีขาว (White Group NN155C) มีเกสรตัวผู้ 6 อัน เกสรตัวผู้สีเหลืองก้านชูเกสรเพศผู้และตัวเมียสีแดง (Red Group 46D)
ฝัก/เมล็ด	ผลแบบแคปซูล เส้นผ่านศูนย์กลาง 2 – 3 เซนติเมตร มี 3 พู เมื่อผลแห้งจะแตก ภายในมีเมล็ดขนาดใหญ่ลักษณะแบนมีปีกสีดำ
ลักษณะอื่น ๆ	<ol style="list-style-type: none"> อายุตั้งแต่ปลูกโดยใช้หัวขนาดใหญ่ถึงออกดอก 30 - 45 วัน การแตกหน่อใหม่ประมาณ 3-4 หน่อต่อกอ อายุการปักแจกันได้นาน 7 วัน



ภาพ ลักษณะทางพฤกษศาสตร์ของว่านสีทิวลิปผสมพันธุ์ซีเอ็มยู เรด เพิร์ล
ก ราก หัวและใบ ข ต้น ค ดอก

ว่านสีทิวลิปผสมพันธุ์ซีเอ็มยู เรด เพิร์ล

ว่านสีทีศลูกผสมพันธุ์ซีเอ็มยู สตาร์ ไลท์ (*Hippeastrum* 'CMU Star Light')

ผู้ยื่นคำขอขึ้นทะเบียน

ชื่อ - สกุล มหาวิทยาลัยเชียงใหม่
ที่อยู่ เลขที่ 239 ถนนห้วยแก้ว ตำบลสุเทพ อำเภอเมือง จังหวัดเชียงใหม่ 50200
โทรศัพท์ 0-5394-1000

แหล่งที่มาและประวัติพันธุ์

ว่านสีทีศลูกผสมพันธุ์ซีเอ็มยู สตาร์ ไลท์ (CMU Star Light) เป็นลูกผสมว่านสีทีศดอกซ้อนสีแดงขาว เกิดจากการผสมระหว่างว่านสีทีศ *Hippeastrum* 'Tango' ซึ่งเป็นว่านสีทีศดอกขนาดกลางมีกลีบรวม 6 กลีบ สีน้ำตาลแดง พื้นสีเขียวอ่อน กลีบรวมด้านนอก 3 กลีบ มีแถบสีเขียวอ่อนชัดเจน ลักษณะกลีบเรียวยาวปลายกลีบบิดเล็กน้อย พันธุ์แม่ กับว่านสีทีศดอกขนาดใหญ่ ดอกกิ่งซ้อนสีแดงแถบกลางกลีบสีขาว (CODE ; AC2055) กลีบรวมรูปไข่จำนวน 11-14 กลีบ พันธุ์พ่อ พัฒนาพันธุ์โดยมหาวิทยาลัยเชียงใหม่ ซึ่งได้เริ่มคัดเลือกต้นพ่อแม่พันธุ์ และผสมในปี พ.ศ. 2559 เมื่อเกิดฝักและติดเมล็ดจึงนำมาเพาะได้ต้นอ่อนทั้งหมดจำนวน 29 ต้น ปลูกเลี้ยงจนกระทั่งเริ่มแทงช่อดอกครั้งแรกในปี พ.ศ. 2561 นำมาปลูกทดสอบและคัดเลือกลูกผสมที่มีสีสวยงาม แปลกตา มีความทนทานต่อโรคและมีการแตกกอดี จากนั้นในปี พ.ศ. 2562 - 2564 ปลูกทดสอบความสม่ำเสมอ จำนวน 3 รุ่น ได้ว่านสีทีศดอกซ้อนสีแดงขาว ก้านช่อดอกยาว ตรง และแข็งแรง เหมาะสำหรับใช้ปักแจกัน มีอายุการปักแจกันได้นาน 7 วัน และในปี พ.ศ. 2565 เพิ่มขยายปริมาณลูกผสมดังกล่าวไว้ ณ คณะเกษตรศาสตร์ มหาวิทยาลัยเชียงใหม่ โดยมี ศาสตราจารย์ ดร.โสระยา ร่วมรังษี สังกัดภาควิชาพืชศาสตร์และปฐพีศาสตร์ คณะเกษตรศาสตร์ มหาวิทยาลัยเชียงใหม่ เป็นนักปรับปรุงพันธุ์พืช

แผนผังการปรับปรุงพันธุ์

ปี พ.ศ.	ขั้นตอนการดำเนินงาน	สถานที่
2559	<i>Hippeastrum</i> 'Tango' x ว่านสีทีศ รหัส AC2055	คณะเกษตรศาสตร์ มหาวิทยาลัยเชียงใหม่
2559	เกิดฝักและติดเมล็ด นำมาเพาะได้ต้นอ่อนทั้งหมดจำนวน 29 ต้น	
2561	ออกดอกและคัดเลือกลูกผสมที่มีสีสวยงาม แปลกตา	
2562-2564	ปลูกทดสอบความสม่ำเสมอของพันธุ์ จำนวน 3 รุ่น ได้ว่านสีทีศดอกซ้อนสีแดงขาว ก้านช่อดอกยาว ตรง และแข็งแรง เหมาะสำหรับใช้ปักแจกัน	คณะเกษตรศาสตร์ มหาวิทยาลัยเชียงใหม่

ปี พ.ศ.	ขั้นตอนการดำเนินงาน	สถานที่
2565	<p style="text-align: center;">↓</p> <p style="text-align: center;">เพิ่มขยายปริมาณลูกผสมที่แปลงทดสอบ</p> <p style="text-align: center;">↓</p> <p style="text-align: center;">ว่านสีทิวลูกผสมพันธุ์ซีเอ็มยู สตาร์ ไลท์</p>	

ลักษณะประจำพันธุ์ทางพฤกษศาสตร์

ชนิด/ประเภท	ชื่อไทย ว่านสีทิวลูกผสมพันธุ์ซีเอ็มยู สตาร์ ไลท์ ชื่อวิทยาศาสตร์ <i>Hippeastrum 'CMU Star Light'</i> ชื่อวงศ์ Amaryllidaceae ไม้ดอกไม้ประดับ
ราก	ระบบรากฝอย เจริญมาจากส่วนฐานหัว มีลักษณะกลมเรียวยาวไปทางปลายเล็กน้อย ยาว 1-3 ฟุต รากอ่อนสีขาว รากแก่สีน้ำตาลอ่อน ปลายรากแตกแขนง
หัว	ลำต้นใต้ดินเป็นแบบหัวหอม ประกอบด้วยกาบใบ สีขาวเชื่อมติดกันเป็นวง และเรียงซ้อนกันเป็นชั้น ทำหน้าที่สะสมอาหาร กาบใบชั้นนอกสุดมีลักษณะแห้งเป็นแผ่นบาง ทำหน้าที่ป้องกันการคายน้ำ ส่วนฐานหัว ประกอบด้วยข้อสั้น ๆ อัดแน่นอยู่บริเวณส่วนล่างของหัว ขนาดของหัวมีเส้นรอบวง 30 - 35 เซนติเมตร
ใบ	ใบเดี่ยว เรียงสลับ รูปแถบ มีจำนวน 5 - 7 ใบ กว้าง 3 - 4 เซนติเมตร ยาว 50 - 60 เซนติเมตร ปลายใบแหลม ขอบใบเรียบ แผ่นใบอวบน้ำ ผิวใบเกลี้ยง
ดอก/ช่อดอก	ดอกเป็นช่อแบบซี่ร่ม ช่อดอกยาว 50 - 60 เซนติเมตร ก้านช่อดอกตั้งตรงยาว 35 - 45 เซนติเมตร เส้นผ่านศูนย์กลางเฉลี่ย 2.3 เซนติเมตร อวบน้ำ สีเขียว ภายในกลวง จำนวนดอกต่อช่อ 4 ดอก ดอกมีขนาดเส้นผ่านศูนย์กลาง 18 - 19 เซนติเมตร กลีบรวมจำนวน 13 - 15 กลีบ โคนกลีบเชื่อมกันเป็นหลอด กลีบรวมรูปไข่ ปลายกลีบบิดเป็นริ้วเล็กน้อย สีพื้นสีแดง (Red Group 41B) มีลายเป็นลายร่างแห กลางกลีบถึงโคนกลีบสีเหลืองอมเขียว (Yellow - Green Group 154B)
ฝัก/เมล็ด	ฝักเป็นผลแบบ capsule มี 3 พู สีเขียว เส้นผ่านศูนย์กลาง 2 - 3 เซนติเมตร เมล็ดมีขนาดใหญ่ ลักษณะแบน มีปีก สีดำ
ลักษณะอื่น ๆ	<ol style="list-style-type: none"> อายุตั้งแต่ปลูกโดยใช้หัวขนาดใหญ่ถึงออกดอก 30 - 45 วัน การแตกหน่อใหม่ประมาณ 12 หน่อต่อกอ อายุการปักแจกันได้นาน 7 วัน



ภาพ ลักษณะทางพฤกษศาสตร์ของว่านสี่ทิศลูกผสมพันธุ์ซีเอ็มยู สตาร์ ไลท์
ก ราก หัวและใบ ข ต้น ค ดอก

ว่านสี่ทิศลูกผสมพันธุ์ซีเอ็มยู สตาร์ ไลท์

ว่านสี่ทิศลูกผสมพันธุ์ซีเอ็มยู สมาร์ท เลดี้
(*Hippeastrum* 'CMU Smart Lady')

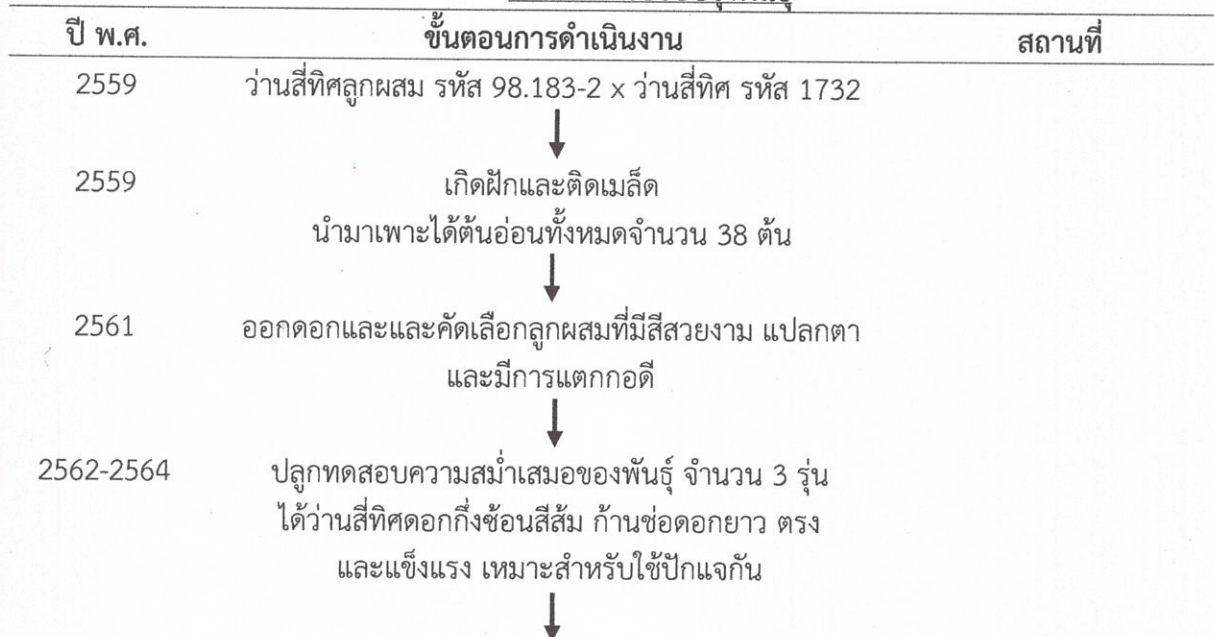
ผู้ยื่นคำขอขึ้นทะเบียน

ชื่อ - สกุล มหาวิทยาลัยเชียงใหม่
ที่อยู่ เลขที่ 239 ถนนห้วยแก้ว ตำบลสุเทพ อำเภอเมือง จังหวัดเชียงใหม่ 50200
โทรศัพท์ 0-5394-1000

แหล่งที่มาและประวัติพันธุ์

ว่านสี่ทิศลูกผสมพันธุ์ซีเอ็มยู สมาร์ท เลดี้ (CMU Smart Lady) เป็นลูกผสมว่านสี่ทิศดอกซ้อนสีส้ม เกิดจากการผสมระหว่าง ว่านสี่ทิศลูกผสมสีแดง (รหัส 98.183-2) พันธุ์แม่ ซึ่งเป็นว่านสี่ทิศดอกขนาดกลาง กลีบรวมรูปไข่ จำนวน 6 กลีบ กับว่านสี่ทิศดอกซ้อนสีแดง (รหัส 1732) พ่อพันธุ์ ซึ่งเป็นว่านสี่ทิศดอกขนาดกลาง กลีบดอกรูปรีปลายกลีบห่อ กลีบรวม จำนวน 9 - 11 กลีบ พันธุ์พ่อ พัฒนาพันธุ์โดยมหาวิทยาลัยเชียงใหม่ ซึ่งได้เริ่มคัดเลือกต้นพ่อแม่พันธุ์และผสมในปี พ.ศ. 2559 เมื่อเกิดฝักและติดเมล็ด จึงนำมาเพาะได้ต้นอ่อนทั้งหมดจำนวน 38 ต้น ปลูกเลี้ยงจนกระทั่งเริ่มแทงช่อดอกครั้งแรกในปี พ.ศ. 2561 นำมาปลูกทดสอบและคัดเลือกลูกผสมที่มีสีสวยงาม แปลกตา และมีการแตกกอดี จากนั้นในปี พ.ศ. 2562 - 2564 ปลูกทดสอบความสม่ำเสมอ จำนวน 3 รุ่น ได้ว่านสี่ทิศดอกกึ่งซ้อนสีส้ม ก้านช่อดอกยาว ตรง และแข็งแรง เหมาะสำหรับการใช้ปักแจกัน มีอายุการปักแจกันได้นาน 7 วัน และในปี พ.ศ. 2565 เพิ่มขยายปริมาณลูกผสมดังกล่าวไว้ ณ คณะเกษตรศาสตร์ มหาวิทยาลัยเชียงใหม่ โดยมี ศาสตราจารย์ ดร.โสระยา ร่วมรังษี สังกัดภาควิชาพืชศาสตร์ และปฐพีศาสตร์ คณะเกษตรศาสตร์ มหาวิทยาลัยเชียงใหม่ เป็นนักปรับปรุงพันธุ์พืช

แผนผังการปรับปรุงพันธุ์



ปี พ.ศ.	ขั้นตอนการดำเนินงาน	สถานที่
2565	<p>เพิ่มขยายปริมาณลูกผสมที่แปลงทดสอบ</p> <p style="text-align: center;">↓</p> <p>ว่านสีทึบลูกผสมพันธุ์ซีเอ็มยู สมาร์ท เลดี้</p>	

ลักษณะประจำพันธุ์ทางพฤกษศาสตร์

ชนิด/ประเภท	ชื่อไทย ว่านสีทึบลูกผสมพันธุ์ซีเอ็มยู สมาร์ท เลดี้ ชื่อวิทยาศาสตร์ <i>Hippeastrum</i> 'CMU Smart Lady' ชื่อวงศ์ Amaryllidaceae ไม้ดอกไม้ประดับ
ราก	ระบบรากฝอย เจริญมาจากส่วนฐานหัว มีลักษณะกลมเรียวยาวไปทางปลายเล็กน้อย ยาว 1-3 ฟุต รากอ่อนสีขาว รากแก่สีน้ำตาลอ่อน ปลายรากแตกแขนง
หัว	ลำต้นใต้ดินเป็นแบบหัวหอม ประกอบด้วยกาบใบ สีขาวเชื่อมติดกันเป็นวง และเรียงซ้อนกันเป็นชั้น ทำหน้าที่สะสมอาหาร กาบใบชั้นนอกสุดมีลักษณะแห้งเป็นแผ่นบาง ทำหน้าที่ป้องกันการคายน้ำ ส่วนฐานหัว ประกอบด้วยข้อสั้น ๆ อัดแน่นอยู่บริเวณส่วนล่างของหัว ขนาดของหัวมีเส้นรอบวง 30 - 35 เซนติเมตร
ใบ	ใบเดี่ยว เรียงสลับ รูปแถบ มีจำนวน 7 - 9 ใบ กว้าง 3 - 4 เซนติเมตร ยาว 60 - 70 เซนติเมตร ปลายใบแหลม ขอบใบเรียบ แผ่นใบอวบน้ำ ผิวใบเกลี้ยง
ดอก/ช่อดอก	ดอกเป็นช่อแบบซี่ร่ม ช่อดอกยาว 50 - 60 เซนติเมตร ก้านช่อดอกตั้งตรงยาว 40 - 50 เซนติเมตร เส้นผ่านศูนย์กลางเฉลี่ย 2.5 เซนติเมตร อวบน้ำ สีเขียว ภายในกลวง จำนวนดอกต่อช่อ 4 ดอก ดอกมีขนาดเส้นผ่านศูนย์กลาง 12 - 13 เซนติเมตร กลีบรวมจำนวน 9 - 11 กลีบ โคนกลีบเชื่อมกันเป็นหลอด กลีบรวมรูปไข่ ปลายกลีบบิดเป็นริ้วเล็กน้อย สีพื้นสีส้ม (Orange - Red Group N34B) มีลายเป็นลายร่างแห กลางกลีบถึงโคนกลีบสีขาว (White Group NN155A)
ฝัก/เมล็ด	ฝักเป็นผลแบบ capsule มี 3 พู สีเขียว เส้นผ่านศูนย์กลาง 2 - 3 เซนติเมตร เมล็ดมีขนาดใหญ่ ลักษณะแบน มีปีก สีดำ
ลักษณะอื่น ๆ	<ol style="list-style-type: none"> อายุตั้งแต่ปลูกโดยใช้หัวขนาดใหญ่ถึงออกดอก 30 - 45 วัน การแตกหน่อใหม่ประมาณ 12 หน่อต่อกอ อายุการปักแจกันได้นาน 7 วัน



ภาพ ลักษณะทางพฤกษศาสตร์ของว่านสีทศลูกผสมพันธุ์ซีเอ็มยู สมาร์ท เลดี้
ก ราก หัวและใบ ข ต้น ค ดอก

ว่านสีทศลูกผสมพันธุ์ซีเอ็มยู สมาร์ท เลดี้

ว่านสีทศลูกผสมพันธุ์ซีเอ็มยู ออร์เรนจ์ บิวตี้
(*Hippeastrum* 'CMU Orange Beauty')

ผู้ยื่นคำขอขึ้นทะเบียน

ชื่อ - สกุล มหาวิทยาลัยเชียงใหม่
ที่อยู่ เลขที่ 239 ถนนห้วยแก้ว ตำบลสุเทพ อำเภอเมือง จังหวัดเชียงใหม่ 50200
โทรศัพท์ 0-5394-1000

แหล่งที่มาและประวัติพันธุ์

ว่านสีทศลูกผสมพันธุ์ซีเอ็มยู ออร์เรนจ์ บิวตี้ (*CMU Orange Beauty*) เป็นลูกผสมว่านสีทศดอกซ้อนสีส้ม เกิดจากการผสมระหว่าง *Hippeastrum* 'Limona' พันธุ์แม่ ซึ่งเป็นว่านสีทศดอกขนาดใหญ่ กลีบรวมรูปไข่ จำนวน 6 กลีบ พื้นสีเขียวอ่อน ลายตาข่ายสีน้ำตาลแดง กับว่านสีทศดอกซ้อนสีแดง (รหัส A60522) พ่อพันธุ์ ซึ่งเป็นว่านสีทศดอกขนาดกลาง กลีบดอกรูปรี ปลายกลีบห่อ กลีบรวมจำนวน 11-13 กลีบ พันธุ์พ่อ พัฒนาพันธุ์โดยมหาวิทยาลัยเชียงใหม่ ซึ่งได้เริ่มคัดเลือกต้นพ่อแม่พันธุ์และผสมในปี พ.ศ. 2559 เมื่อเกิดฝักและติดเมล็ดจึงนำมาเพาะได้ต้นอ่อนทั้งหมดจำนวน 38 ต้น ปลูกเลี้ยงจนกระทั่งเริ่มแทงช่อดอกครั้งแรกในปี พ.ศ. 2561 นำมาปลูกทดสอบและคัดเลือกลูกผสมที่มีสีสวยงาม แปลกตา และมีการแตกกอดี จากนั้นในปี พ.ศ. 2562 - 2563 ปลูกทดสอบความสม่ำเสมอ จำนวน 2 รุ่น ได้ว่านสีทศดอกกิ่งซ้อนสีส้ม ก้านช่อดอกยาว ตรง และแข็งแรง เหมาะสำหรับการปักแจกัน มีอายุการปักแจกันได้นาน 7 วัน และในปี พ.ศ. 2564 เพิ่มขยายปริมาณลูกผสมดังกล่าวไว้ ณ คณะเกษตรศาสตร์ มหาวิทยาลัยเชียงใหม่ โดยมี ศาสตราจารย์ ดร.โสระยา ร่วมรังษี สังกัดภาควิชาพืชศาสตร์และปฐพีศาสตร์ คณะเกษตรศาสตร์ มหาวิทยาลัยเชียงใหม่ เป็นนักปรับปรุงพันธุ์พืช

แผนผังการปรับปรุงพันธุ์

ปี พ.ศ.	ขั้นตอนการดำเนินงาน	สถานที่
2559	<i>Hippeastrum</i> 'Limona' x ว่านสีทศ รหัส A60522	
2559	เกิดฝักและติดเมล็ด นำมาเพาะได้ต้นอ่อนทั้งหมดจำนวน 38 ต้น	
2561	ออกดอกและคัดเลือกลูกผสมที่มีสีสวยงาม แปลกตา และมีการแตกกอดี	
2562-2564	ปลูกทดสอบความสม่ำเสมอของพันธุ์ จำนวน 3 รุ่น ได้ว่านสีทศดอกกิ่งซ้อนสีส้ม ก้านช่อดอกยาว	คณะเกษตรศาสตร์ มหาวิทยาลัยเชียงใหม่
2565	เพิ่มขยายปริมาณลูกผสมที่แปลงทดสอบ	

ปี พ.ศ.	ขั้นตอนการดำเนินงาน	สถานที่
	↓	
	ว่านสีทศลูกผสมพันธุ์ซีเอ็มยู ออร์เรนจ์ บิวตี้	

ลักษณะประจำพันธุ์ทางพฤกษศาสตร์

ชนิด/ประเภท	ชื่อไทย ว่านสีทศลูกผสม พันธุ์ซีเอ็มยู ออร์เรนจ์ บิวตี้ ชื่อวิทยาศาสตร์ <i>Hippeastrum</i> 'CMU Orange Beauty' ชื่อวงศ์ Amaryllidaceae ไม้ดอกไม้ประดับ
ราก	ระบบรากฝอย เจริญมาจากส่วนฐานหัว มีลักษณะกลมเรียวยาวไปทางปลายเล็กน้อย ยาว 1-3 ฟุต รากอ่อนสีขาว รากแก่สีน้ำตาลอ่อน ปลายรากแตกแขนง
หัว	ลำต้นใต้ดินเป็นแบบหัวหอม ประกอบด้วยกาบใบ สีขาวเชื่อมติดกันเป็นวง และเรียงซ้อนกันเป็นชั้น ทำหน้าที่สะสมอาหาร กาบใบชั้นนอกสุดมีลักษณะแห้งเป็นแผ่นบาง ทำหน้าที่ป้องกันการคายน้ำ ส่วนฐานหัว ประกอบด้วยข้อสั้น ๆ อัดแน่นอยู่บริเวณส่วนล่างของหัว ขนาดของหัวมีเส้นรอบวง 30 - 35 เซนติเมตร
ใบ	ใบเดี่ยว เรียงสลับ รูปแถบ มีจำนวน 5 - 7 ใบ กว้าง 3 - 4 เซนติเมตร ยาว 40 - 50 เซนติเมตร ปลายใบแหลม ขอบใบเรียบ แผ่นใบอวบน้ำ ผิวใบเกลี้ยง
ดอก/ช่อดอก	ดอกเป็นช่อแบบซี่ร่ม ช่อดอกยาว 45 - 55 เซนติเมตร ก้านช่อดอกตั้งตรงยาว 30 - 40 เซนติเมตร เส้นผ่านศูนย์กลางเฉลี่ย 2.1 เซนติเมตร อวบน้ำ สีเขียว ภายในกลวง จำนวนดอกต่อช่อ 4 ดอก ดอกมีขนาดเส้นผ่านศูนย์กลาง 16 - 17 เซนติเมตร กลีบรวมจำนวน 11 - 13 กลีบ โคนกลีบเชื่อมกันเป็นหลอด กลีบรวมรูปไข่ ปลายกลีบบิดเป็นริ้วเล็กน้อย สีพื้นสีแดง (Red Group 40A) มีลายเป็นลายร่างแห กลางกลีบถึงโคนกลีบสีเหลืองอมเขียว (Yellow - Green Group 149B)
ฝัก/เมล็ด	ฝักเป็นผลแบบ capsule มี 3 พู สีเขียว เส้นผ่านศูนย์กลาง 2 - 3 เซนติเมตร เมล็ดมีขนาดใหญ่ ลักษณะแบน มีปีก สีดำ
ลักษณะอื่น ๆ	<ol style="list-style-type: none"> 1. อายุตั้งแต่ปลูกโดยใช้หัวขนาดใหญ่ถึงออกดอก 30 - 45 วัน 2. การแตกหน่อใหม่ประมาณ 12 หน่อต่อกอ 3. อายุการปักแจกันได้นาน 7 วัน



ภาพ ลักษณะทางพฤกษศาสตร์ของว่านสี่ทิศลูกผสมพันธุ์ซีเอ็มยู ออร์เรนจ์ บิวตี้
ก ราก หัวและใบ ข ต้น ค ดอก

ว่านสี่ทิศลูกผสมพันธุ์ซีเอ็มยู ออร์เรนจ์ บิวตี้

โกสนพันธุ์เต่าเวทัส
(*Codiaeum variegatum* 'Taowetus')

ผู้ยื่นคำขอขึ้นทะเบียน

ชื่อ - สกุล นายปรีชา รอดเจริญ
ที่อยู่ เลขที่ 200/1 ซอยวัดยายร่ม ถนนพระราม 2 แขวงบางมด เขตจอมทอง กรุงเทพฯ 10150
โทรศัพท์ 089-9668428

แหล่งที่มาและประวัติพันธุ์

โกสนพันธุ์เต่าเวทัส เป็นลูกผสมระหว่างโกสนพันธุ์กุหลาบแดง กับโกสนพันธุ์ท่าช้าง ซึ่งผสมพันธุ์โดยนายปรีชา รอดเจริญ ในสวนโกสนไทย กรุงเทพมหานคร เมื่อปี พ.ศ. 2560 ซึ่งลูกผสมนี้มีลักษณะแตกต่างจากทั่วไป มีลักษณะเด่น คือ ใบมีลายเส้นกลางใบและเส้นใบชัดเจน สีแดง หลังใบสีแดงเข้ม จึงถูกคัดเลือกและขยายพันธุ์ด้วยการชำกิ่งไว้ประมาณ 10 ชั่ว จนถึงประมาณปี พ.ศ. 2562 เพื่อประเมินความดีเด่นหลังจากลักษณะประจำพันธุ์มีความคงตัว โดยพบว่าลักษณะประจำพันธุ์มีสม่ำเสมอ และได้ตั้งชื่อพันธุ์ว่า เต่าเวทัส

แผนผังการปรับปรุงพันธุ์

ปี พ.ศ.	ขั้นตอนการดำเนินงาน	สถานที่
2560	โกสนพันธุ์กุหลาบแดง x โกสนพันธุ์ท่าช้าง	สวนโกสนไทย กรุงเทพมหานคร
↓		
2560 - 2562	คัดเลือกลูกผสมที่มีลักษณะเด่นและตรงตามต้องการ และขยายพันธุ์ด้วยการชำกิ่ง ประมาณ 10 ชั่ว	
↓		
	ประเมินความดีเด่น ความคงตัวและความสม่ำเสมอของลักษณะประจำพันธุ์	
↓		
	โกสนพันธุ์เต่าเวทัส	

ลักษณะประจำพันธุ์ทางพฤกษศาสตร์

ชนิด/ประเภท ชื่อไทย โกสนพันธุ์เต่าเวทัส ชื่อวิทยาศาสตร์ *Codiaeum variegatum* 'Taowetus'
วงศ์ Euphorbiaceae ไม้พุ่ม ไม้ประดับ

ราก ระบบรากแก้ว รากแขนงแผ่ขยายรอบลำต้น

ลำต้น เส้นผ่านศูนย์กลางทรงพุ่ม 65 เซนติเมตร พุ่มสูงประมาณ 75 เซนติเมตร ลำต้นอายุประมาณ 1 ปีจากการชำ สูงประมาณ 60 เซนติเมตร เส้นผ่านศูนย์กลางโคนต้น 1.3

เซนติเมตร บริเวณปลายยอดสีเขียวอ่อน (ประมาณ RHSCC# 144B) ลำต้นสีม่วงเข้ม (ประมาณ RHSCC# N186C) ในลำต้นที่เต็มวัย เมื่อลำต้นแก่จะแตกเป็นเม็ดคอร์ก

ใบ

ใบเดี่ยว เรียงรอบต้น จำนวน 9 ใบต่อรอบ ลำต้นยาว 4.5 เซนติเมตรต่อรอบ ใบอ่อน ใบที่ 3 จากยอด (นับเฉพาะใบที่กว้างกว่า 2.0 เซนติเมตร) รูปรี กว้าง 6.5 เซนติเมตร ยาว 17.5 เซนติเมตร ปลายใบแหลม ใบย่นเล็กน้อย โคนใบมน ขอบใบเรียบ และปิดเล็กน้อยตลอดทั้งแผ่นใบ แผ่นใบด้านบนสีเขียว (ประมาณ RHSCC# 143A) ต่างสีเหลือง (ประมาณ RHSCC# 7A) จากบริเวณเส้นกลางใบและเส้นใบสู่บริเวณขอบใบ เส้นกลางใบ กว้าง 0.2 เซนติเมตร เส้นกลางใบด้านบนมนนูนชัดเจน สีเหลือง (ประมาณ RHSCC# 7D) ก้านใบกว้าง 0.3 เซนติเมตร ยาวประมาณ 5 เซนติเมตร สีเหลืองอ่อน (ประมาณ RHSCC# 4D) ใบแก่ รูปรี กว้าง 9.5 เซนติเมตร ยาว 23 เซนติเมตร ปลายใบแหลม ใบย่นเล็กน้อย โคนใบมน ขอบใบเรียบ และปิดเล็กน้อยตลอดทั้งแผ่นใบ แผ่นใบด้านบน สีเขียวเข้ม (ประมาณ RHSCC# N189A) ต่างสีแดงอมชมพู (ประมาณ RHSCC# 59C) จากบริเวณเส้นกลางใบและเส้นใบสู่บริเวณขอบใบ และรอบรอยต่างสีแดงอมชมพูมีสี เหลือง (ประมาณ RHSCC# 3B) เส้นกลางใบกว้าง 0.2 เซนติเมตร เส้นกลางใบด้านบนมนนูนชัดเจน สีเหลือง (ประมาณ RHSCC# 7D) ก้านใบกว้าง 0.3 เซนติเมตร ยาวประมาณ 5.5 เซนติเมตร สีเหลืองอ่อน (ประมาณ RHSCC# 4D) มีประสีแดง (ประมาณ RHSCC# 59C) บริเวณโคนก้านใบสีเขียวอ่อน (ประมาณ RHSCC# 144B)

ดอก/ช่อดอก

ดอกออกเป็นช่อตามซอกใบและส่วนปลายของกิ่ง กลีบดอกสีขาว ช่อดอกแยกเพศ แต่อยู่บนต้นเดียวกัน

ผล/เมล็ด

ผลลักษณะกลมแบ่งเป็น 3 พู เมื่อแก่ผลแตกออกมี 3 เมล็ด

หมายเหตุ: เทียบสีด้วย The 6th Edition Royal Horticultural Society Color Chart 2019 (RHSCC)



ภาพ ลักษณะทางพฤกษศาสตร์ของโกสนพันธุ์เต่าเวทัส
ก-ข ทรงต้น ค-ง ใบ

โกสนพันธุ์เต่าเวทัส

โกสนพันธุ์เทवासถิต
(*Codiaeum variegatum* 'Tewasatid')

ผู้ยื่นคำขอขึ้นทะเบียน

ชื่อ - สกุล นายปรีชา รอดเจริญ
ที่อยู่ เลขที่ 200/1 ซอยวัดยายร่ม ถนนพระราม 2 แขวงบางมด เขตจอมทอง กรุงเทพฯ 10150
โทรศัพท์ 089-9668428

แหล่งที่มาและประวัติพันธุ์

โกสนพันธุ์เทवासถิต เป็นลูกผสมระหว่างโกสนพันธุ์สยาม กับโกสนพันธุ์มหาอำนาจ ซึ่งผสมพันธุ์โดยนายปรีชา รอดเจริญ ในสวนโกสนไทย กรุงเทพมหานคร เมื่อปี พ.ศ. 2562 ซึ่งลูกผสมนี้มีลักษณะแตกต่างจากทั่วไป โดยลักษณะเด่นของพันธุ์เทवासถิตคือมีลักษณะใบ 2 ชนิดในต้น คือมีลักษณะรูปใบกลมและลักษณะรูปใบคล้ายสี่เหลี่ยมผืนผ้า ใบใหญ่เด่นชัด สีแดงสด ใบแกมีสีแดงเข้ม มีลักษณะต่างเป็นป็น ก้านใบสีชมพูชัดเจน จึงถูกคัดเลือกและขยายพันธุ์ด้วยการชำกิ่งไว้ประมาณ 10 ชั่ว จนถึงประมาณปี พ.ศ. 2565 เพื่อประเมินความดีเด่นหลังจากลักษณะประจำพันธุ์มีความคงตัว โดยพบว่าลักษณะประจำพันธุ์ มีความสม่ำเสมอ และได้ตั้งชื่อพันธุ์ว่า เทवासถิต

แผนผังการปรับปรุงพันธุ์

ปี พ.ศ.	ขั้นตอนการดำเนินงาน	สถานที่
2562	โกสนพันธุ์สยาม x โกสนพันธุ์มหาอำนาจ	สวนโกสนไทย กรุงเทพมหานคร
2562 - 2565	คัดเลือกลูกผสมที่มีลักษณะเด่นและตรงตามต้องการ และขยายพันธุ์ด้วยการชำกิ่ง ประมาณ 10 ชั่ว	
	ประเมินความดีเด่น ความคงตัวและความสม่ำเสมอ ของลักษณะประจำพันธุ์	
	โกสนพันธุ์เทवासถิต	

ลักษณะประจำพันธุ์ทางพฤกษศาสตร์

ชนิด/ประเภท ชื่อไทย โกสนพันธุ์เทवासถิต ชื่อวิทยาศาสตร์ *Codiaeum variegatum* 'Tewasatid'
วงศ์ Euphorbiaceae ไม้พุ่ม ไม้ประดับ
ราก ระบบรากแก้ว รากแขนงแผ่ขยายรอบลำต้น

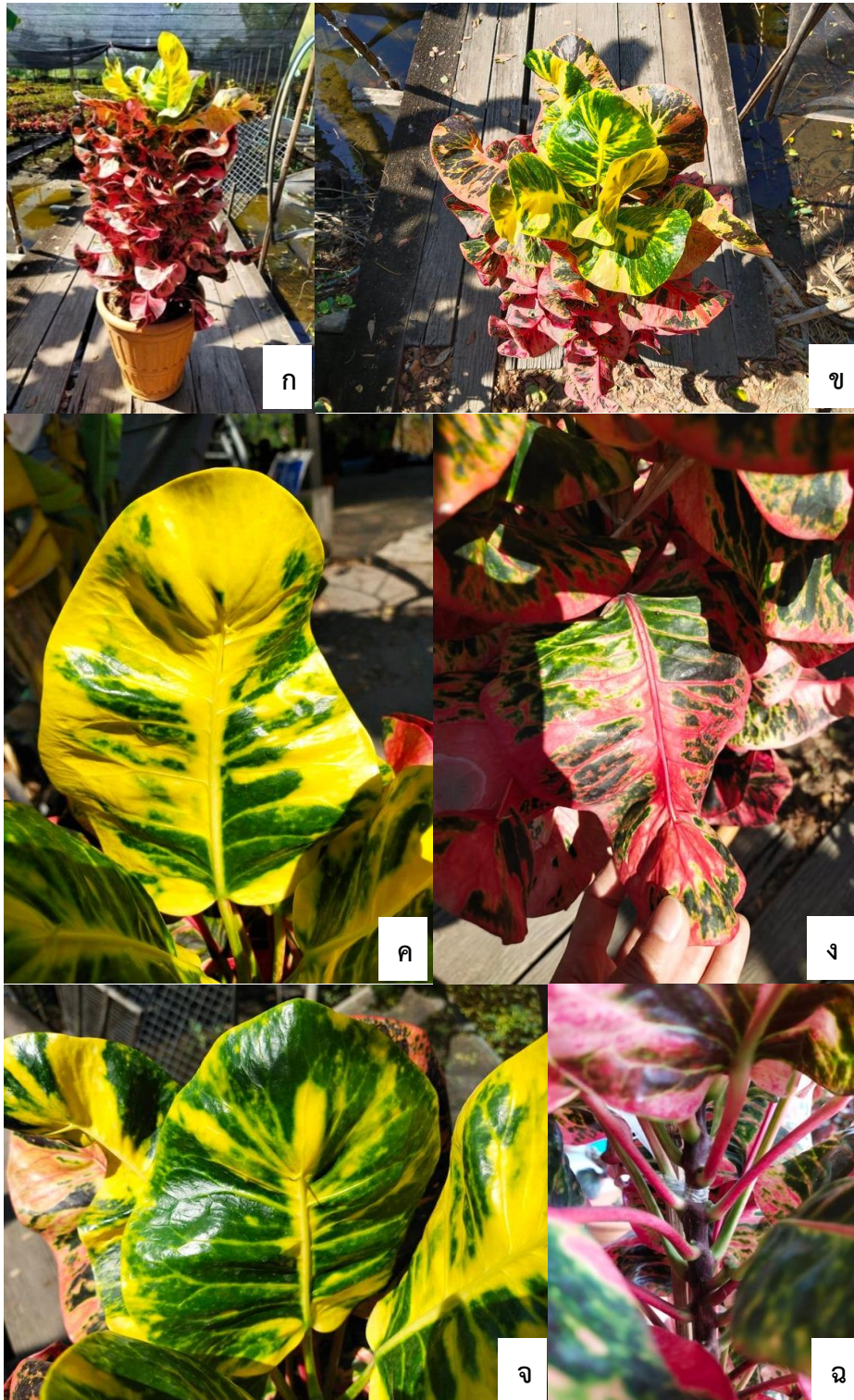
ลำต้น เส้นผ่านศูนย์กลางทรงพุ่ม 45 เซนติเมตร พุ่มสูงประมาณ 73 เซนติเมตร ลำต้นอายุประมาณ 1 ปีจากการชำ สูงประมาณ 51 เซนติเมตร เส้นผ่านศูนย์กลางโคนต้น 1.6 เซนติเมตร บริเวณปลายยอดสีเขียวอ่อน (ประมาณ RHSCC# 144B) ลำต้นสีม่วงเข้ม (ประมาณ RHSCC# N186C) ในลำต้นที่เต็มวัย เมื่อลำต้นแก่จะแตกเป็นเม็ดคอร์ก

ใบ ใบเดี่ยว เรียงรอบต้น จำนวน 9 ใบต่อรอบ ลำต้นยาว 6 เซนติเมตรต่อรอบ ใบอ่อนใบที่ 3 จากยอด (นับเฉพาะใบที่กว้างกว่า 2.0 เซนติเมตร) รูปเกือบกลม กว้าง 16 เซนติเมตร ยาว 16 เซนติเมตร ปลายใบมน ใบอ่อนและบิดเล็กน้อย โคนใบค่อนไปเป็นรูปหัวใจ ขอบใบเรียบ แผ่นใบด้านบนสีเขียว (ประมาณ RHSCC# 141B) ต่างสีเหลือง (ประมาณ RHSCC# 5A) กระจายจากเส้นกลางใบและเส้นใบสู่บริเวณพื้นที่ใบ เส้นกลางใบกว้าง 0.3 เซนติเมตร ยาว 10 เซนติเมตร และปลายเส้นใบส่วนที่ไม่ติดแผ่นใบ ยาว 1.5 เซนติเมตร เส้นกลางใบด้านบนมนนูน ด้านบนสีเหลือง (ประมาณ RHSCC# 5A) ก้านใบกว้าง 0.5 เซนติเมตร ยาวประมาณ 6 เซนติเมตร สีเขียวอ่อน (ประมาณ RHSCC# 145A) และรูปคล้ายสี่เหลี่ยมผืนผ้า กว้าง 10 เซนติเมตร ยาว 18 เซนติเมตร ปลายใบมน หนึบเล็กน้อยและกระดกขึ้น ย่นเล็กน้อย โคนใบรูปหัวใจ ขอบใบเรียบ แผ่นใบด้านบนสีเขียว (ประมาณ RHSCC# 141B) ต่างสีเหลือง (ประมาณ RHSCC# 5A) กระจายจากเส้นกลางใบและเส้นใบสู่บริเวณพื้นที่ใบ เส้นกลางใบกว้าง 0.3 เซนติเมตร ยาว 14 เซนติเมตร และปลายเส้นใบส่วนที่ไม่ติดแผ่นใบ ยาว 2 เซนติเมตร เส้นกลางใบด้านบนมนนูน ด้านบนสีเหลือง (ประมาณ RHSCC# 5A) ก้านใบกว้าง 0.5 เซนติเมตร ยาวประมาณ 6 เซนติเมตร สีเขียวอ่อน (ประมาณ RHSCC# 145A) ใบแก่ รูปเกือบกลม กว้าง 17 เซนติเมตร ยาว 18 เซนติเมตร ปลายใบมน ใบอ่อนและบิดเล็กน้อย โคนใบค่อนไปเป็นรูปหัวใจ ขอบใบเรียบ แผ่นใบด้านบนสีเขียวเข้ม (ประมาณ RHSCC# N189A) ต่างสีแดงอมชมพู (ประมาณ RHSCC# 52A) กระจายจากเส้นกลางใบและเส้นใบสู่บริเวณขอบใบ เส้นกลางใบกว้าง 0.3 เซนติเมตร ยาว 12 เซนติเมตร และปลายเส้นใบส่วนที่ไม่ติดแผ่นใบ ยาว 1.5 เซนติเมตร เส้นกลางใบด้านบนมนนูน ด้านบนสีแดง (ประมาณ RHSCC# 53D) ก้านใบกว้าง 0.5 เซนติเมตร ยาวประมาณ 8 เซนติเมตร สีแดงอมชมพู (ประมาณ RHSCC# 52A) และรูปคล้ายสี่เหลี่ยมผืนผ้า กว้าง 12 เซนติเมตร ยาว 20 เซนติเมตร ปลายใบมน หนึบเล็กน้อยและกระดกขึ้น ย่นเล็กน้อย โคนใบรูปหัวใจ ขอบใบเรียบ แผ่นใบด้านบนสีเขียวเข้ม (ประมาณ RHSCC# N189A) ต่างสีแดงอมชมพู (ประมาณ RHSCC# 52A) กระจายจากเส้นกลางใบและเส้นใบสู่บริเวณพื้นที่ใบ เส้นกลางใบกว้าง 0.3 เซนติเมตร ยาว 16 เซนติเมตร และปลายเส้นใบส่วนที่ไม่ติดแผ่นใบ ยาว 2 เซนติเมตร เส้นกลางใบด้านบนมนนูน ด้านบนสีแดง (ประมาณ RHSCC# 53D) ก้านใบกว้าง 0.5 เซนติเมตร ยาวประมาณ 8 เซนติเมตร สีแดงอมชมพู (ประมาณ RHSCC# 52A)

ดอก/ช่อดอก ดอกออกเป็นช่อตามซอกใบและส่วนปลายของกิ่ง กลีบดอกสีขาว ช่อดอกแยกเพศ แต่อยู่บนต้นเดียวกัน

ผล/เมล็ด ผลลักษณะกลมแบ่งเป็น 3 พู เมื่อแก่ผลแตกออกมี 3 เมล็ด

หมายเหตุ: เทียบสีด้วย The 6th Edition Royal Horticultural Society Color Chart 2019 (RHSCC)



ภาพ ลักษณะทางพฤกษศาสตร์ของโกสนพันธุ์เทवासถิต
 ก-ข ทรงต้น ค-จ ใบ ฉ ก้านใบ

โกสนพันธุ์เทवासถิต

โกสนพันธุ์นาคปรก
(*Codiaeum variegatum* 'Narkproke')

ผู้ยื่นคำขอขึ้นทะเบียน

ชื่อ - สกุล นายปรีชา รอดเจริญ
ที่อยู่ เลขที่ 200/1 ซอยวัดยายร่ม ถนนพระราม 2 แขวงบางมด เขตจอมทอง กรุงเทพฯ 10150
โทรศัพท์ 089-9668428

แหล่งที่มาและประวัติพันธุ์

โกสนพันธุ์นาคปรก เป็นลูกผสมระหว่างโกสนพันธุ์เพชรชมพู กับโกสนพันธุ์จังหวัดมุกดาหาร ซึ่งผสมพันธุ์โดยนายปรีชา รอดเจริญ ในสวนโกสนไทย กรุงเทพมหานคร เมื่อปี พ.ศ. 2562 ซึ่งลูกผสมนี้มีลักษณะเด่น คือ ใบกลม แผ่นใบมีลักษณะแตกต่างจากทั่วไป ขอบใบม้วนงอเข้าใต้ใบ เส้นใบสีแดงชัดเจน เส้นกลางใบสันมีทั้งสีเขียวและแดงผสมกัน ก้านใบสีเขียวอ่อน จึงถูกคัดเลือกและขยายพันธุ์ด้วยการชำกิ่ง ไม้ประมาณ 10 นิ้ว จนถึงประมาณปี พ.ศ. 2565 เพื่อประเมินความดีเด่นหลังจากลักษณะประจำพันธุ์มีความคงตัว โดยพบว่าลักษณะประจำพันธุ์มีความสม่ำเสมอ และได้ตั้งชื่อพันธุ์ว่า นาคปรก

แผนผังการปรับปรุงพันธุ์

ปี พ.ศ.	ขั้นตอนการดำเนินงาน	สถานที่
2562	โกสนพันธุ์เพชรชมพู x โกสนพันธุ์จังหวัดมุกดาหาร	สวนโกสนไทย จังหวัด กรุงเทพมหานคร
2562 - 2565	คัดเลือกลูกผสมที่มีลักษณะเด่นและตรงตามต้องการ และขยายพันธุ์ด้วยการชำกิ่ง ประมาณ 10 นิ้ว	
	ประเมินความดีเด่น ความคงตัวและความสม่ำเสมอ ของลักษณะประจำพันธุ์	
	โกสนพันธุ์นาคปรก	

ลักษณะประจำพันธุ์ทางพฤกษศาสตร์

ชนิด/ประเภท ชื่อไทย โกสนพันธุ์นาคปรก ชื่อวิทยาศาสตร์ *Codiaeum variegatum* 'Narkproke'
วงศ์ Euphorbiaceae ไม้พุ่ม ไม้ประดับ

ราก ระบบรากแก้ว รากแขนงแผ่ขยายรอบลำต้น

ลำต้น	เส้นผ่านศูนย์กลางทรงพุ่ม 47 เซนติเมตร พุ่มสูงประมาณ 64 เซนติเมตร ลำต้นอายุประมาณ 3 ปีจากการเพาะเมล็ด สูงประมาณ 60 เซนติเมตร เส้นผ่านศูนย์กลางโคนต้นประมาณ 0.7 เซนติเมตร บริเวณปลายยอดสีเขียวอ่อน (ประมาณ RHSCC# 145A) ลำต้นสีม่วงเข้ม (ประมาณ RHSCC# N186C) ในลำต้นที่เต็มวัย เมื่อลำต้นแก่จะแตกเป็นเม็ดคอร์ก
ใบ	ใบเดี่ยว เรียงรอบต้น จำนวน 9 ใบต่อรอบ ลำต้นยาว 8 เซนติเมตรต่อรอบ ใบอ่อนใบที่ 3 จากยอด (นับเฉพาะใบที่กว้างกว่า 2.0 เซนติเมตร) รูปเกือบกลม กว้าง 14.5 เซนติเมตร ยาว 10 เซนติเมตร แผ่นใบลักษณะโค้งนูน ปลายใบมน โคนใบรูปหัวใจ ขอบใบเรียบ และขอบใบม้วนเข้าด้านล่างใบเล็กน้อย แผ่นใบด้านบนสีเขียว (ประมาณ RHSCC# 143A) ต่างสีเหลืองเข้ม (ประมาณ RHSCC# 7B) จากเส้นกลางใบกระจายสู่เส้นใบและขอบใบ เส้นกลางใบกว้าง 0.2 เซนติเมตร ยาว 2.5 เซนติเมตร และปลายเส้นใบส่วนที่ไม่ติดแผ่นใบ ยาว 1 เซนติเมตร เส้นกลางใบด้านบนนูนเป็นสันชัดเจน ด้านบนสีเขียวอ่อน (ประมาณ RHSCC# 144B) ก้านใบกว้าง 0.5 เซนติเมตร ยาวประมาณ 3.5 เซนติเมตร สีเขียวอ่อน (ประมาณ RHSCC# 145B) ใบแก่ รูปเกือบกลม กว้าง 17 เซนติเมตร ยาว 14 เซนติเมตร แผ่นใบลักษณะโค้งนูน ปลายใบมน โคนใบรูปหัวใจ ขอบใบเรียบ แผ่นใบด้านบนสีเขียวเข้ม (ประมาณ RHSCC# N189A) ต่างสีแดง (ประมาณ RHSCC# N45C) และมีลักษณะต่างกระจายจากเส้นกลางใบสู่บริเวณขอบใบและส่วนพื้นที่ใบ เส้นกลางใบกว้าง 0.2 เซนติเมตร ยาว 3 เซนติเมตร และปลายเส้นใบส่วนที่ไม่ติดแผ่นใบ ยาว 1.5 เซนติเมตร สีเขียวอ่อน (ประมาณ RHSCC# 143B) เส้นกลางใบด้านบนเป็นสันนูนชัดเจน สีแดงอมชมพู (ประมาณ RHSCC# 43A) และต่างสีเหลืองอ่อนบริเวณรอยต่างสีชมพู (ประมาณ RHSCC# 4A) ก้านใบกว้าง 0.6 เซนติเมตร ยาวประมาณ 4.5 เซนติเมตร สีเขียวอ่อน (ประมาณ RHSCC# 143B)
ดอก/ช่อดอก	ดอกออกเป็นช่อตามซอกใบและส่วนปลายของกิ่ง กลีบดอกสีขาว ช่อดอกแยกเพศ แต่อยู่บนต้นเดียวกัน
ผล/เมล็ด	ผลลักษณะกลมแบ่งเป็น 3 พู เมื่อแก่ผลแตกออกมี 3 เมล็ด

หมายเหตุ: เทียบสีด้วย The 6th Edition Royal Horticultural Society Color Chart 2019 (RHSCC)



ภาพ ลักษณะทางพฤกษศาสตร์ของโกสนพันธุ์นาคปรก
 ก-ข ทรงต้น ค-ง ใบ จ-ฉ ก้านใบ

โกสนพันธุ์นาคปรก

โกสนพันธุ์เพชรพระนารายณ์
(*Codiaeum variegatum* 'Petchpranarai')

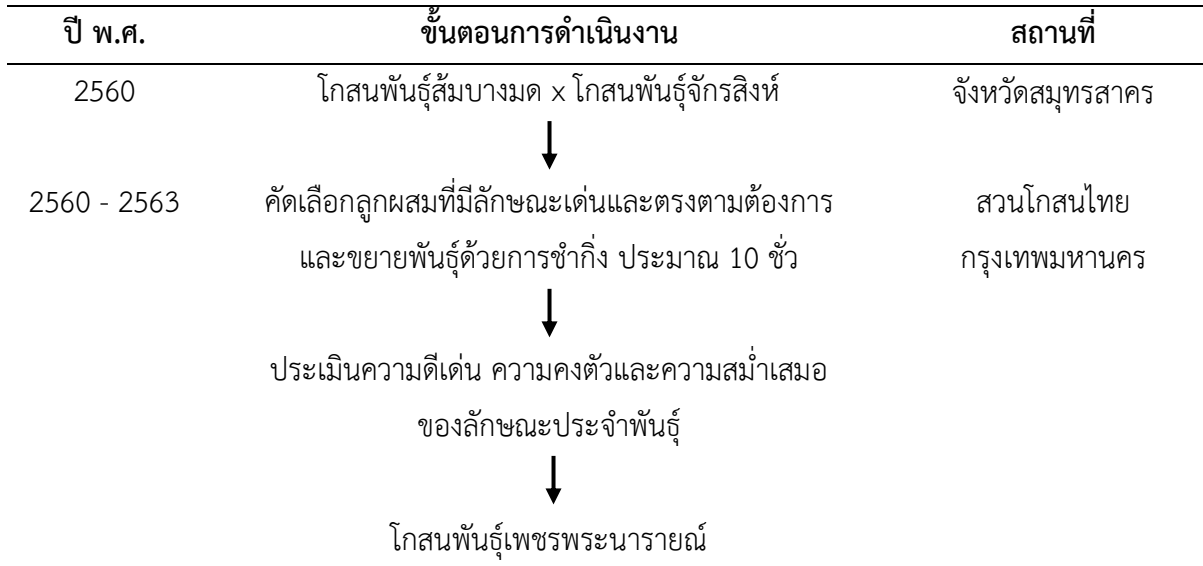
ผู้ยื่นคำขอขึ้นทะเบียน

ชื่อ - สกุล นายปรีชา รอดเจริญ
ที่อยู่ เลขที่ 200/1 ซอยวัดยายร่ม ถนนพระราม 2 แขวงบางมด เขตจอมทอง กรุงเทพฯ 10150
โทรศัพท์ 089-9668428

แหล่งที่มาและประวัติพันธุ์

โกสนพันธุ์เพชรพระนารายณ์ เป็นลูกผสมระหว่างโกสนพันธุ์ส้มบางมด กับโกสนพันธุ์จักรสิงห์ ซึ่งผสมพันธุ์โดยนายสมศักดิ์ เกิดรุ่งเรือง ที่ตั้งสวน 49/64 หมู่ 7 ตำบลท่าทราย อำเภอเมือง จังหวัดสมุทรสาคร เมื่อปี พ.ศ. 2560 ซึ่งลูกผสมนี้มีลักษณะแตกต่างจากทั่วไป ลักษณะเด่นเป็นไม้สีชมพู ฟอรัมเสมอกันทั้งต้น ใบใหญ่เด่นชัด มีลักษณะต่างเป็นป็น ก้านใบสีชมพูชัดเจน และถูกคัดเลือก โดยนายปรีชา รอดเจริญ และขยายพันธุ์ด้วยการชำกิ่งไว้ประมาณ 10 ชั่ว ในปี พ.ศ. 2560 - 2563 เพื่อประเมินความดีเด่นหลังจากลักษณะประจำพันธุ์มีความคงตัว ที่สวนโกสนไทย กรุงเทพมหานคร โดยพบว่าลักษณะประจำพันธุ์มีความสม่ำเสมอ และได้ตั้งชื่อพันธุ์ว่า เพชรพระนารายณ์

แผนผังการปรับปรุงพันธุ์



ลักษณะประจำพันธุ์ทางพฤกษศาสตร์

ชนิด/ประเภท ชื่อไทย โกสนพันธุ์เพชรพระนารายณ์ ชื่อวิทยาศาสตร์ *Codiaeum variegatum* 'Petchpranarai' วงศ์ Euphorbiaceae ไม้พุ่ม ไม้ประดับ

ราก ระบบรากแก้ว รากแขนงแผ่ขยายรอบลำต้น

ลำต้น	เส้นผ่านศูนย์กลางทรงพุ่ม 45 เซนติเมตร พุ่มสูงประมาณ 53 เซนติเมตร ลำต้นอายุประมาณ 6 เดือนจากการชำ สูงประมาณ 36 เซนติเมตร เส้นผ่านศูนย์กลางโคนต้น 1.4 เซนติเมตร บริเวณปลายยอดสีเขียวอ่อน (ประมาณ RHSCC# 144B) ลำต้นสีม่วงเข้ม (ประมาณ RHSCC# N186C) ในลำต้นที่เต็มวัย เมื่อลำต้นแก่จะแตกเป็นเม็ดคอร์ก
ใบ	ใบเดี่ยว เรียงรอบต้น จำนวน 9 ใบต่อรอบ ลำต้นยาว 6 เซนติเมตรต่อรอบ ใบอ่อนใบที่ 3 จากยอด (นับเฉพาะใบที่กว้างกว่า 2.0 เซนติเมตร) รูปเกือบกลม กว้าง 9 เซนติเมตร ยาว 11.5 เซนติเมตร ปลายใบมน ใบย่นและบิดเล็กน้อย โคนใบค่อนไปเป็นรูปหัวใจ ขอบใบเรียบ แผ่นใบด้านบนสีเขียว (ประมาณ RHSCC# 144A) ต่างสีเหลือง (ประมาณ RHSCC# 7A) กระจายจากเส้นกลางใบและเส้นใบสู่บริเวณขอบใบ แผ่นใบด้านล่างสีเหลืองอ่อน และต่างสีแดงเข้มแบบประกระจายทั่วแผ่นใบ (ประมาณ RHSCC# 47A) เส้นกลางใบกว้าง 0.3 เซนติเมตร ยาว 8 เซนติเมตร และปลายเส้นใบส่วนที่ไม่ติดแผ่นใบ ยาว 1.5 เซนติเมตร เส้นกลางใบด้านบนมนนูน สีเหลือง (ประมาณ RHSCC# 7A) ก้านใบกว้าง 0.5 เซนติเมตร ยาวประมาณ 6 เซนติเมตร สีเขียวอ่อน (ประมาณ RHSCC# 143B) และใบแก่ รูปเกือบกลม กว้าง 12 เซนติเมตร ยาว 17 เซนติเมตร ปลายใบมน ใบย่นและบิดเล็กน้อย โคนใบค่อนไปเป็นรูปหัวใจ ขอบใบเรียบ แผ่นใบด้านบนสีเขียวเข้ม (ประมาณ RHSCC# N189A) ต่างสีแดง (ประมาณ RHSCC# 185A) แผ่นใบด้านล่างเป็นสีม่วงเข้ม (ประมาณ RHSCC# N186C) กระจายจากเส้นกลางใบและเส้นใบสู่บริเวณขอบใบ เส้นกลางใบกว้าง 0.3 เซนติเมตร ยาว 11.5 เซนติเมตร และปลายเส้นใบส่วนที่ไม่ติดแผ่นใบ ยาว 1.5 เซนติเมตร เส้นกลางใบด้านบนมนนูน ด้านบนสีแดง (ประมาณ RHSCC# 185A) ก้านใบกว้าง 0.5 เซนติเมตร ยาวประมาณ 7 เซนติเมตร สีเขียว (ประมาณ RHSCC# 143C) บริเวณโคนก้านใบที่ติดกับลำต้นมีกระสีม่วงเข้ม (ประมาณ RHSCC# N186C)
ดอก/ช่อดอก	ดอกออกเป็นช่อตามซอกใบและส่วนปลายของกิ่ง กลีบดอกสีขาว ช่อดอกแยกเพศ แต่อยู่บนต้นเดียวกัน
ผล/เมล็ด	ผลลักษณะกลมแบ่งเป็น 3 พู เมื่อแก่ผลแตกออกมี 3 เมล็ด

หมายเหตุ: เทียบสีด้วย The 6th Edition Royal Horticultural Society Color Chart 2019 (RHSCC)



ภาพ ลักษณะทางพฤกษศาสตร์ของโกสนพันธุ์เพชรพระนารายณ์
 ก-ข ทรงต้น ค-ง ใบ จ-ฉ ก้านใบและเส้นกลางใบ
 โกสนพันธุ์เพชรพระนารายณ์

โกสนพันธุ์มัทนา

(*Codiaeum variegatum* 'Mattana')

ผู้ยื่นคำขอขึ้นทะเบียน

ชื่อ - สกุล นายปรีชา รอดเจริญ
ที่อยู่ เลขที่ 200/1 ซอยวัดยายร่ม ถนนพระราม 2 แขวงบางมด เขตจอมทอง กรุงเทพฯ 10150
โทรศัพท์ 089-9668428

แหล่งที่มาและประวัติพันธุ์

โกสนพันธุ์มัทนา เป็นลูกผสมระหว่างโกสนพันธุ์เสมา กับโกสนพันธุ์ลูกผสมไม่ทราบชื่อพันธุ์ ซึ่งผสมพันธุ์โดยนายปรีชา รอดเจริญ ในสวนโกสนไทย กรุงเทพมหานคร เมื่อปี พ.ศ. 2554 ซึ่งลูกผสมนี้มีลักษณะเด่น คือ ใบกลมขนาดกลาง สีแดงอมชมพู เส้นใบสีแดง ก้านใบสั้น และจะมีใบแคระคั่นใน 1 รอบใบ ซึ่งมีลักษณะแตกต่างจากทั่วไป จึงถูกคัดเลือกและขยายพันธุ์ด้วยการชำกิ่งไว้ประมาณ 10 ชั่ว จนถึงประมาณปี พ.ศ. 2563 เพื่อประเมินความดีเด่นหลังจากลักษณะประจำพันธุ์มีความคงตัว โดยพบว่าลักษณะประจำพันธุ์มีความสม่ำเสมอ และได้ตั้งชื่อพันธุ์ว่า มัทนา

แผนผังการปรับปรุงพันธุ์

ปี พ.ศ.	ขั้นตอนการดำเนินงาน	สถานที่
2554	โกสนพันธุ์เสมา x โกสนพันธุ์ลูกผสม ที่มีลักษณะใบขนาดเล็กกว่า	สวนโกสนไทย กรุงเทพมหานคร
↓		
2560 - 2563	คัดเลือกลูกผสมที่มีลักษณะเด่นและตรงตามต้องการ และขยายพันธุ์ด้วยการชำกิ่ง ประมาณ 10 ชั่ว	
↓		
	ประเมินความดีเด่น ความคงตัวและความสม่ำเสมอ ของลักษณะประจำพันธุ์	
↓		
	โกสนพันธุ์มัทนา	

ลักษณะประจำพันธุ์ทางพฤกษศาสตร์

ชนิด/ประเภท ชื่อไทย โกสนพันธุ์มัทนา ชื่อวิทยาศาสตร์ *Codiaeum variegatum* 'Mattana'
วงศ์ Euphorbiaceae ไม้พุ่ม ไม้ประดับ

ราก ระบบรากแก้ว รากแขนงแผ่ขยายรอบลำต้น

ลำต้น เส้นผ่านศูนย์กลางทรงพุ่ม 60 เซนติเมตร พุ่มสูงประมาณ 74 เซนติเมตร ลำต้นอายุประมาณ 2 ปีจากการชำ สูงประมาณ 69 เซนติเมตร เส้นผ่านศูนย์กลางโคนต้นประมาณ 2 เซนติเมตร บริเวณปลายยอดสีเขียวอ่อน (ประมาณ RHSCC# 145A) ลำต้นสีม่วงเข้ม (ประมาณ RHSCC# N186C) ในลำต้นที่เต็มวัย เมื่อลำต้นแก่จะแตกเป็นเม็ดคอร์ก

ใบ ใบเดี่ยว เรียงรอบต้น จำนวน 9 ใบต่อรอบ และในแต่ละรอบใบจะมีใบแคระคั่น 1 – 2 ใบ ลำต้นยาว 5 เซนติเมตรต่อรอบ ใบอ่อน ใบที่ 3 จากยอด (นับเฉพาะใบที่กว้างกว่า 2.0 เซนติเมตร) รูปเกือบกลม กว้าง 11 เซนติเมตร ยาว 9.5 เซนติเมตร ใบห่อ งอเข้าด้านบน ใบ ปลายใบมน โคนใบรูปหัวใจ ขอบใบเรียบ และขอบใบมีขนเข้าด้านล่างใบเล็กน้อย แผ่นใบด้านบนสีเขียว (ประมาณ RHSCC# 144A) ต่างสีเหลืองเข้ม (ประมาณ RHSCC# 7B) ส่วนของขอบใบกระจายจากขอบใบเข้าสู่บริเวณพื้นที่ใบ เส้นกลางใบกว้าง 0.2 เซนติเมตร ยาว 1 เซนติเมตร และปลายเส้นใบส่วนที่ไม่ติดแผ่นใบ ยาว 1 เซนติเมตร เส้นกลางใบด้านบนเป็นสันชัดเจน ด้านบนสีเขียวอ่อน (ประมาณ RHSCC# 143B) ก้านใบกว้าง 0.4 เซนติเมตร ยาวประมาณ 1.5 เซนติเมตร สีเขียวอ่อน (ประมาณ RHSCC# 143B) ใบแก่ รูปเกือบกลม กว้าง 15 เซนติเมตร ยาว 12 เซนติเมตร ใบห่อ งอเข้าด้านบนใบ ปลายใบมน โคนใบรูปหัวใจ ขอบใบเรียบ แผ่นใบด้านบนสีเขียวเข้ม (ประมาณ RHSCC# 135A) ต่างสีชมพูเข้ม (ประมาณ RHSCC# 47A) และมีลักษณะต่างกระจายจากเส้นกลางใบสู่บริเวณขอบใบและส่วนพื้นที่ใบ เส้นกลางใบกว้าง 0.2 เซนติเมตร ยาว 3 เซนติเมตร และปลายเส้นใบส่วนที่ไม่ติดแผ่นใบ ยาว 1 เซนติเมตร เส้นกลางใบด้านบนเป็นสันชัดเจน สีชมพูเข้ม (ประมาณ RHSCC# 47A) และต่างสีเหลืองอ่อนบริเวณรอยต่างสีชมพู (ประมาณ RHSCC# 4C) ก้านใบกว้าง 0.4 เซนติเมตร ยาวประมาณ 4 เซนติเมตร สีเขียวอ่อน (ประมาณ RHSCC# 143B) บริเวณก้านใบที่ติดกับแผ่นใบมีประสีม่วงแดง (ประมาณ RHSCC# 47A) และบริเวณโคนก้านใบที่ติดกับลำต้นมีสีเขียว (ประมาณ RHSCC# 144B)

ดอก/ช่อดอก ดอกออกเป็นช่อตามซอกใบและส่วนปลายของกิ่ง กลีบดอกสีขาว ช่อดอกแยกเพศ แต่อยู่บนต้นเดียวกัน

ผล/เมล็ด ผลลักษณะกลมแบ่งเป็น 3 พู เมื่อแก่ผลแตกออกมี 3 เมล็ด

หมายเหตุ: เทียบสีด้วย The 6th Edition Royal Horticultural Society Color Chart 2019 (RHSCC)



ภาพ ลักษณะทางพฤกษศาสตร์ของโกสนพันธุ์มัทนา
 ก-ข ทรงต้น ค-ง ใบ จ-ฉ ก้านใบ

โกสนพันธุ์มัทนา

โกสนพันธุ์โรส (Rose)
(*Codiaeum variegatum* 'Rose')

ผู้ยื่นคำขอขึ้นทะเบียน

ชื่อ - สกุล นายปรีชา รอดเจริญ
ที่อยู่ เลขที่ 200/1 ซอยวัดยายร่ม ถนนพระราม 2 แขวงบางมด เขตจอมทอง กรุงเทพฯ 10150
โทรศัพท์ 089-9668428

แหล่งที่มาและประวัติพันธุ์

โกสนพันธุ์โรส เป็นลูกผสมระหว่างโกสนพันธุ์เสมาทอง กับโกสนพันธุ์เพชรพั่งงา ซึ่งผสมพันธุ์โดยนายปรีชา รอดเจริญ ในสวนโกสนไทย กรุงเทพมหานคร เมื่อปี พ.ศ. 2554 ซึ่งลูกผสมนี้มีลักษณะเด่นคือ ใบกลมเล็ก และก้านใบสั้น ข้อถี่ ใบมีลักษณะคล้ายถ้วยห่อเข้าหากัน ทำให้ดูโดยรวมคล้ายดอกกุหลาบซึ่งมีลักษณะแตกต่างจากทั่วไป จึงถูกคัดเลือกและขยายพันธุ์ด้วยการชำกิ่งไว้ประมาณ 10 ชั่ว จนถึงประมาณปี พ.ศ. 2560 เพื่อประเมินความดีเด่นหลังจากลักษณะประจำพันธุ์มีความคงตัว โดยพบว่าลักษณะประจำพันธุ์มีความสม่ำเสมอ และได้ตั้งชื่อพันธุ์ว่า โรส

แผนผังการปรับปรุงพันธุ์

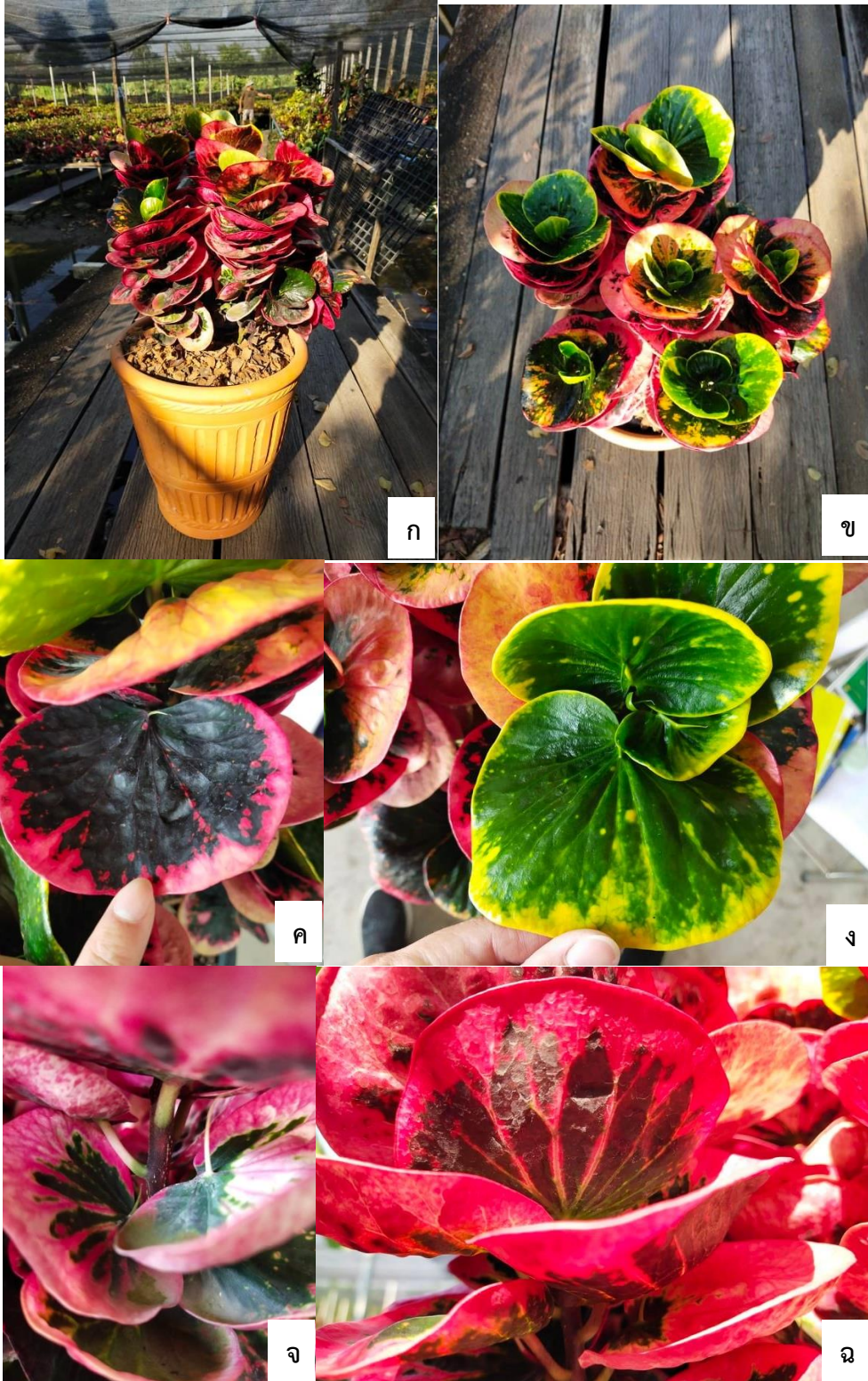
ปี พ.ศ.	ขั้นตอนการดำเนินงาน	สถานที่
2554	โกสนพันธุ์เสมาทอง x โกสนพันธุ์เพชรพั่งงา	สวนโกสนไทย กรุงเทพมหานคร
2554 - 2560	คัดเลือกลูกผสมที่มีลักษณะเด่นและตรงตามต้องการ และขยายพันธุ์ด้วยการชำกิ่ง ประมาณ 10 ชั่ว	
	ประเมินความดีเด่น ความคงตัวและความสม่ำเสมอของลักษณะประจำพันธุ์	
	โกสนพันธุ์โรส	

ลักษณะประจำพันธุ์ทางพฤกษศาสตร์

ชนิด/ประเภท ชื่อไทย โกสนพันธุ์โรส ชื่อวิทยาศาสตร์ *Codiaeum variegatum* 'Rose'
วงศ์ Euphorbiaceae ไม้พุ่ม ไม้ประดับ

ราก	ระบบรากแก้ว รากแขนงแผ่ขยายรอบลำต้น
ลำต้น	เส้นผ่านศูนย์กลางทรงพุ่ม 40 เซนติเมตร พุ่มสูงประมาณ 40 เซนติเมตร ลำต้นอายุประมาณ 1 ปี 6 เดือนจากการชำ สูงประมาณ 34 เซนติเมตร เส้นผ่านศูนย์กลางโคนต้น 1.6 เซนติเมตร บริเวณปลายยอดสีเขียวอ่อน (ประมาณ RHSCC# 145A) ลำต้นสีม่วงเข้ม (ประมาณ RHSCC# N79A) ในลำต้นที่เต็มวัย เมื่อลำต้นแก่จะแตกเป็นเม็ดคอร์ก
ใบ	ใบเดี่ยว เรียงรอบต้น จำนวน 9 ใบต่อรอบ ลำต้นยาว 5 - 5.5 เซนติเมตรต่อรอบ <u>ใบอ่อน</u> ใบที่ 3 จากยอด (นับเฉพาะใบที่กว้างกว่า 2.0 เซนติเมตร) รูปเกือบกลม กว้าง 11.5 เซนติเมตร ยาว 9 เซนติเมตร ใบห่อ งอเข้าด้านบนใบ ปลายใบมน โคนใบรูปหัวใจ ขอบใบเรียบ และม้วนเข้าด้านข้างใบเล็กน้อย แผ่นใบด้านบนสีเขียวเข้ม (ประมาณ RHSCC# 141A) ต่างสีเหลืองเข้ม (ประมาณ RHSCC# 12A) ส่วนของขอบใบกระจายจากขอบใบเข้าสู่บริเวณพื้นที่ใบ แผ่นใบด้านล่างสีเขียวอมเทา บริเวณเส้นกลางใบและระหว่างเส้นใบ เส้นกลางใบกว้าง 0.2 เซนติเมตร ยาว 0.5 เซนติเมตร และปลายเส้นใบส่วนที่ไม่ติดแผ่นใบ ยาว 2 เซนติเมตร เส้นกลางใบด้านบนนูนเป็นสันชัดเจน ด้านบนสีเขียวอ่อน (ประมาณ RHSCC# 134A) ด้านล่างเว้าลงแผ่นใบเล็กน้อย ก้านใบกว้าง 0.4 เซนติเมตร ยาวประมาณ 0.8 - 1 เซนติเมตร สีเขียวอ่อน (ประมาณ RHSCC# 145B) <u>ใบแก่</u> รูปเกือบกลม กว้าง 13 เซนติเมตร ยาว 12.5 - 13 เซนติเมตร ใบห่อ งอเข้าด้านบนใบ ปลายใบมน โคนใบรูปหัวใจ ขอบใบเรียบ แผ่นใบด้านบนสีม่วงเข้ม (ประมาณ RHSCC# 202A) ต่างสีชมพูเข้ม (ประมาณ RHSCC# 60A) และมีลักษณะต่างกระจายจากขอบใบกระจายจากขอบใบเข้าสู่บริเวณพื้นที่ใบ เส้นกลางใบกว้าง 0.2 เซนติเมตร ยาว 0.5 เซนติเมตร และปลายเส้นใบส่วนที่ไม่ติดแผ่นใบ ยาว 2 เซนติเมตร เส้นกลางใบด้านบนเป็นสันนูนชัดเจน สีเขียวอ่อน (ประมาณ RHSCC# 144B) เส้นกลางใบด้านล่างเว้าลึกลงแผ่นใบเล็กน้อย เป็นสีเขียวอ่อน (ประมาณ RHSCC# 144B) บริเวณโคนใบที่ติดกับก้านใบ ก้านใบกว้าง 0.4-0.5 เซนติเมตร ยาวประมาณ 2 เซนติเมตร สีเหลืองอ่อน (ประมาณ RHSCC# 2C) บริเวณก้านใบที่ติดกับแผ่นใบมีประสีม่วงแดง (ประมาณ RHSCC# 60C) และบริเวณโคนก้านใบที่ติดกับลำต้นมีสีเขียวอ่อน (ประมาณ RHSCC# 144B)
ดอก/ช่อดอก	ดอกออกเป็นช่อตามซอกใบและส่วนปลายของกิ่ง กลีบดอกสีขาว ช่อดอกแยกเพศ แต่อยู่บนต้นเดียวกัน
ผล/เมล็ด	ผลลักษณะกลมแบ่งเป็น 3 พู เมื่อแก่ผลแตกออกมี 3 เมล็ด

หมายเหตุ: เทียบสีด้วย The 6th Edition Royal Horticultural Society Color Chart 2019 (RHSCC)



ภาพ ลักษณะทางพฤกษศาสตร์ของโกสนพันธุ์โรส
 ก-ข ทรงต้น ค-ง ใบ จ-ฉ ก้านใบ

โกสนพันธุ์โรส

โกสนพันธุ์ศิริลักษณ์

(*Codiaeum variegatum* 'Sirirack')

ผู้ยื่นคำขอขึ้นทะเบียน

ชื่อ - สกุล นายปรีชา รอดเจริญ
ที่อยู่ เลขที่ 200/1 ซอยวัดยายร่ม ถนนพระราม 2 แขวงบางมด เขตจอมทอง กรุงเทพฯ 10150
โทรศัพท์ 089-9668428

แหล่งที่มาและประวัติพันธุ์

โกสนพันธุ์ศิริลักษณ์ เป็นลูกผสมระหว่างโกสนพันธุ์สยาม กับโกสนพันธุ์ศรีคลองใหม่ ซึ่งผสมพันธุ์โดยนายปรีชา รอดเจริญ ในสวนโกสนไทย กรุงเทพมหานคร เมื่อปี พ.ศ. 2561 ซึ่งลูกผสมนี้มีลักษณะแตกต่างจากทั่วไป มีลักษณะเด่น คือ ใบขนาดใหญ่ ขอบใบมีลายต่างสีชมพู และด้านหลังใบมีสีชมพูม่วง จึงถูกคัดเลือกและขยายพันธุ์ด้วยการชำกิ่งไว้ประมาณ 10 ชั่ว จนถึงประมาณปี พ.ศ. 2564 เพื่อประเมินความดีเด่นหลังจากลักษณะประจำพันธุ์มีความคงตัว โดยพบว่าลักษณะประจำพันธุ์มีความสม่ำเสมอ และได้ตั้งชื่อพันธุ์ว่า ศิริลักษณ์

แผนผังการปรับปรุงพันธุ์

ปี พ.ศ.	ขั้นตอนการดำเนินงาน	สถานที่
2561	โกสนพันธุ์สยาม x โกสนพันธุ์ศรีคลองใหม่	สวนโกสนไทย กรุงเทพมหานคร
↓		
2561 - 2564	คัดเลือกลูกผสมที่มีลักษณะเด่นและตรงตามต้องการ และขยายพันธุ์ด้วยการชำกิ่ง ประมาณ 10 ชั่ว	
↓		
	ประเมินความดีเด่น ความคงตัวและความสม่ำเสมอของลักษณะประจำพันธุ์	
↓		
	โกสนพันธุ์ศิริลักษณ์	

ลักษณะประจำพันธุ์ทางพฤกษศาสตร์

ชนิด/ประเภท ชื่อไทย โกสนพันธุ์ศิริลักษณ์ ชื่อวิทยาศาสตร์ *Codiaeum variegatum* 'Sirirack'
วงศ์ Euphorbiaceae ไม้พุ่ม ไม้ประดับ

ราก ระบบรากแก้ว รากแขนงแผ่ขยายรอบลำต้น

ลำต้น	เส้นผ่านศูนย์กลางทรงพุ่ม 36 เซนติเมตร พุ่มสูงประมาณ 56 เซนติเมตร ลำต้นอายุประมาณ 6 เดือนจากการชำ สูงประมาณ 32 เซนติเมตร เส้นผ่านศูนย์กลางโคนต้น 0.9 เซนติเมตร บริเวณปลายยอดสีเขียวอ่อน (ประมาณ RHSCC# 144B) ลำต้นสีม่วงเข้ม (ประมาณ RHSCC# N186C) ในลำต้นที่เต็มวัย เมื่อลำต้นแก่จะแตกเป็นเม็ดคอร์ก
ใบ	ใบเดี่ยว เรียงรอบต้น จำนวน 9 ใบต่อรอบ ลำต้นยาว 9 เซนติเมตรต่อรอบ ใบอ่อนใบที่ 3 จากยอด (นับเฉพาะใบที่กว้างกว่า 2.0 เซนติเมตร) รูปหัวใจ กว้าง 17.5 เซนติเมตร ยาว 10 เซนติเมตร ปลายใบมน หนึบและกระดกขึ้น ย่นเล็กน้อย โคนใบค่อนไปเป็นรูปหัวใจ ขอบใบเรียบ แผ่นใบด้านบนสีเขียว (ประมาณ RHSCC# 144A) ต่างสีเหลือง (ประมาณ RHSCC# 7B) กระจายจากเส้นกลางใบและเส้นใบสู่บริเวณขอบใบ แผ่นใบด้านล่างสีเขียวเข้มอมเทา เส้นกลางใบกว้าง 0.3 เซนติเมตร ยาว 6.5 เซนติเมตร และปลายเส้นใบส่วนที่ไม่ติดแผ่นใบ ยาว 1.5 เซนติเมตร เส้นกลางใบด้านบนมนนูน ด้านบนสีเหลืองอ่อน (ประมาณ RHSCC# 4B) ก้านใบกว้าง 0.5 เซนติเมตร ยาวประมาณ 12 เซนติเมตร สีเขียวอ่อน (ประมาณ RHSCC# 145B) ใบแก่ รูปหัวใจ กว้าง 24 เซนติเมตร ยาว 20 เซนติเมตร ปลายใบมน หนึบและกระดกขึ้น ย่นเล็กน้อย โคนใบค่อนไปเป็นรูปหัวใจ ขอบใบเรียบ แผ่นใบด้านบนสีเขียวเข้ม (ประมาณ RHSCC# 131A) ต่างสีชมพู (ประมาณ RHSCC# 59C) จากบริเวณปลายเส้นใบสู่ขอบใบ โดยต่างบริเวณขอบใบกว้าง 0.3 เซนติเมตร เส้นกลางใบกว้าง 0.4 เซนติเมตร ยาว 12 เซนติเมตร และปลายเส้นใบส่วนที่ไม่ติดแผ่นใบ ยาว 1.2 เซนติเมตร เส้นกลางใบสีเหลืองอ่อน (ประมาณ RHSCC# 11B) มีประสีแดงอ่อน (ประมาณ RHSCC# 46C) ก้านใบกว้าง 0.6 เซนติเมตร ยาวประมาณ 16 เซนติเมตร สีแดง (ประมาณ RHSCC# 46C)
ดอก/ช่อดอก	ดอกออกเป็นช่อตามซอกใบและส่วนปลายของกิ่ง กลีบดอกสีขาว ช่อดอกแยกเพศ แต่อยู่บนต้นเดียวกัน
ผล/เมล็ด	ผลลักษณะกลมแบ่งเป็น 3 พู เมื่อแก่ผลแตกออกมี 3 เมล็ด

หมายเหตุ: เทียบสีด้วย The 6th Edition Royal Horticultural Society Color Chart 2019 (RHSCC)



ก



ข



ค



ง



จ



ฉ

ภาพ ลักษณะทางพฤกษศาสตร์ของโกสนพันธุ์ศิริลักษณ์
ก-ข ทรงต้น ค-ง ใบ จ-ฉ ก้านใบ

โกสนพันธุ์ศิริลักษณ์

โกสนพันธุ์สินสมุทร
(*Codiaeum variegatum* 'Sinsamut')

ผู้ยื่นคำขอขึ้นทะเบียน

ชื่อ - สกุล นายปรีชา รอดเจริญ
ที่อยู่ เลขที่ 200/1 ซอยวัดยายร่ม ถนนพระราม 2 แขวงบางมด เขตจอมทอง กรุงเทพฯ 10150
โทรศัพท์ 089-9668428

แหล่งที่มาและประวัติพันธุ์

โกสนพันธุ์สินสมุทร เป็นลูกผสมระหว่างโกสนพันธุ์ไอเรศ กับโกสนพันธุ์แสงจันทร์ ซึ่งผสมพันธุ์โดยนายปรีชา รอดเจริญ ในสวนโกสนไทย กรุงเทพมหานคร เมื่อปี พ.ศ. 2560 ซึ่งลูกผสมนี้มีลักษณะแตกต่างจากทั่วไป มีลักษณะเด่น คือ ลักษณะใบเป็นเกลียวคลื่นชัดเจน โคนใบเว้าลึก ปลายใบมน จึงถูกคัดเลือกและขยายพันธุ์ด้วยการชำกิ่งไว้ประมาณ 10 ชั่ว จนถึงประมาณปี พ.ศ. 2562 เพื่อประเมินความดีเด่นหลังจากลักษณะประจำพันธุ์มีความคงตัว โดยพบว่าลักษณะประจำพันธุ์มีความสม่ำเสมอ และได้ตั้งชื่อพันธุ์ว่า สินสมุทร

แผนผังการปรับปรุงพันธุ์

ปี พ.ศ.	ขั้นตอนการดำเนินงาน	สถานที่
2560	โกสนพันธุ์ไอเรศ x โกสนพันธุ์แสงจันทร์	สวนโกสนไทย กรุงเทพมหานคร
↓		
2560 - 2562	คัดเลือกลูกผสมที่มีลักษณะเด่นและตรงตามต้องการ และขยายพันธุ์ด้วยการชำกิ่ง ประมาณ 10 ชั่ว	
↓		
	ประเมินความดีเด่น ความคงตัวและความสม่ำเสมอของลักษณะประจำพันธุ์	
↓		
	โกสนพันธุ์สินสมุทร	

ลักษณะประจำพันธุ์ทางพฤกษศาสตร์

ชนิด/ประเภท ชื่อไทย โกสนพันธุ์สินสมุทร ชื่อวิทยาศาสตร์ *Codiaeum variegatum* 'Sinsamut'
วงศ์ Euphorbiaceae ไม้พุ่ม ไม้ประดับ

ราก ระบบรากแก้ว รากแขนงแผ่ขยายรอบลำต้น

ลำต้น	เส้นผ่านศูนย์กลางทรงพุ่ม 62 เซนติเมตร พุ่มสูงประมาณ 103 เซนติเมตร ลำต้นอายุประมาณ 2 ปี 6 เดือนจากการชำ สูงประมาณ 93 เซนติเมตร เส้นผ่านศูนย์กลางโคนต้น 1.5 เซนติเมตร ลำต้นสีเขียว (ประมาณ RHSCC# 144A) บริเวณปลายยอดสีเขียวอ่อน (ประมาณ RHSCC# 144C) ในลำต้นที่เต็มวัย เมื่อลำต้นแก่จะแตกเป็นเม็ดคอร์ก
ใบ	ใบเดี่ยว เรียงรอบต้น จำนวน 9 ใบต่อรอบ ลำต้นยาว 12 เซนติเมตรต่อรอบ ใบอ่อนใบที่ 3 จากยอด (นับเฉพาะใบที่กว้างกว่า 2.0 เซนติเมตร) รูปคล้ายหอกปลายมน กว้าง 9 เซนติเมตร ยาว 15 เซนติเมตร ใบย่นและบิดชัดเจน โดยเริ่มบิดจากประมาณ 1/3 ของความยาวใบ (จากโคนใบ) ปลายใบมน โคนใบค่อนไปเป็นรูปหัวใจ ขอบใบเรียบ แผ่นใบด้านบนสีเขียว (ประมาณ RHSCC# 144A) ต่างสีเหลือง (ประมาณ RHSCC# 9A) กระจายจากขอบเส้นกลางใบและขอบเส้นใบสู่บริเวณขอบใบ เส้นกลางใบกว้าง 0.3 เซนติเมตร ยาว 13 เซนติเมตร และปลายเส้นใบส่วนที่ไม่ติดแผ่นใบ ยาว 1.5 เซนติเมตร เส้นกลางใบด้านบนมนนูน ด้านบนสีเหลืองอ่อน (ประมาณ RHSCC# 9B) ก้านใบกว้าง 0.4 เซนติเมตร ยาวประมาณ 4 เซนติเมตร สีเขียวอ่อน (ประมาณ RHSCC# 144A) ใบแก่ รูปคล้ายหอกปลายมน กว้าง 13 เซนติเมตร ยาว 19 เซนติเมตร ใบย่นและบิด ปลายใบมน โคนใบค่อนไปเป็นรูปหัวใจ ขอบใบเรียบ แผ่นใบด้านบนสีเขียวเข้ม (ประมาณ RHSCC# N189A) ต่างสีเหลือง (ประมาณ RHSCC# 8B) เส้นกลางใบกว้าง 0.3 เซนติเมตร ยาว 17 เซนติเมตร และปลายเส้นใบส่วนที่ไม่ติดแผ่นใบ ยาว 2 เซนติเมตร เส้นกลางใบด้านบนสีเหลือง (ประมาณ RHSCC# 8B) เส้นกลางใบด้านล่างมนนูนเล็กน้อย สีเหลือง (ประมาณ RHSCC# 8B) ก้านใบกว้าง 0.5 เซนติเมตร ยาวประมาณ 6.5 เซนติเมตร สีเขียว (ประมาณ RHSCC# 144B)
ดอก/ช่อดอก	ดอกออกเป็นช่อตามซอกใบและส่วนปลายของกิ่ง กลีบดอกสีขาว ช่อดอกแยกเพศ แต่อยู่บนต้นเดียวกัน
ผล/เมล็ด	ผลลักษณะกลมแบ่งเป็น 3 พู เมื่อแก่ผลแตกออกมี 3 เมล็ด

หมายเหตุ: เทียบสีด้วย The 6th Edition Royal Horticultural Society Color Chart 2019 (RHSCC)



ภาพ ลักษณะทางพฤกษศาสตร์ของโกสนพันธุ์สีนสมุทร

ก-ข ทรงต้น ง ใบ

โกสนพันธุ์สีนสมุทร

โกสนพันธุ์เสนา (Sena)
(*Codiaeum variegatum* 'Sena')

ผู้ยื่นคำขอขึ้นทะเบียน

ชื่อ - สกุล นายปรีชา รอดเจริญ
ที่อยู่ เลขที่ 200/1 ซอยวัดยายร่ม ถนนพระราม 2 แขวงบางมด เขตจอมทอง กรุงเทพฯ 10150
โทรศัพท์ 089-9668428

แหล่งที่มาและประวัติพันธุ์

โกสนพันธุ์เสนา เป็นลูกผสมระหว่างโกสนพันธุ์จังหวัดอยุธยา กับโกสนพันธุ์ลูกผสมไม่ทราบชื่อพันธุ์ ซึ่งผสมพันธุ์โดยนายปรีชา รอดเจริญ ในสวนโกสนไทย กรุงเทพมหานคร เมื่อปี พ.ศ. 2554 ซึ่งลูกผสมนี้มีลักษณะแตกต่างจากทั่วไป มีลักษณะเด่น คือ ใบกลมขนาดกลาง ก้านใบสั้น และใบมีลายต่างเป็นสีส้มเป็นปื้นในใบช่วงกลางระหว่างใบอ่อนและใบแก่ จึงถูกคัดเลือกและขยายพันธุ์ด้วยการชำกิ่งไว้ประมาณ 10 ชั่ว จนถึงประมาณปี พ.ศ. 2556 เพื่อประเมินความดีเด่นหลังจากลักษณะประจำพันธุ์มีความคงตัว โดยพบว่าลักษณะประจำพันธุ์มีความสม่ำเสมอ และได้ตั้งชื่อพันธุ์ว่า เสนา

แผนผังการปรับปรุงพันธุ์

ปี พ.ศ.	ขั้นตอนการดำเนินงาน	สถานที่
2554	โกสนพันธุ์จังหวัดอยุธยา x โกสนพันธุ์ลูกผสมที่มีลักษณะใบขนาดเล็กกว่า	สวนโกสนไทย กรุงเทพมหานคร
2554 - 2556	คัดเลือกลูกผสมที่มีลักษณะเด่นและตรงตามต้องการ และขยายพันธุ์ด้วยการชำกิ่ง ประมาณ 10 ชั่ว	
	ประเมินความดีเด่น ความคงตัวและความสม่ำเสมอของลักษณะประจำพันธุ์	
	โกสนพันธุ์เสนา	

ลักษณะประจำพันธุ์ทางพฤกษศาสตร์

ชนิด/ประเภท ชื่อไทย โกสนพันธุ์เสนา ชื่อวิทยาศาสตร์ *Codiaeum variegatum* 'Sena'
วงศ์ Euphorbiaceae ไม้พุ่ม ไม้ประดับ

ราก ระบบรากแก้ว รากแขนงแผ่ขยายรอบลำต้น

ลำต้น	เส้นผ่านศูนย์กลางทรงพุ่ม 25 เซนติเมตร พุ่มสูงประมาณ 55 เซนติเมตร ลำต้นอายุประมาณ 8 เดือนจากการชำ สูงประมาณ 40 เซนติเมตร เส้นผ่านศูนย์กลางโคนต้น 1.3 เซนติเมตร ลำต้นสีเขียว (ประมาณ RHSCC# 143B) บริเวณปลายยอดสีเขียวอ่อน (ประมาณ RHSCC# 144B) ในลำต้นที่เต็มวัย เมื่อลำต้นแก่จะแตกเป็นเม็ดคอร์ก
ใบ	ใบเดี่ยว เรียงรอบต้น จำนวน 8 ใบต่อรอบ ลำต้นยาว 4 เซนติเมตรต่อรอบ ใบอ่อนใบที่ 3 จากยอด (นับเฉพาะใบที่กว้างกว่า 2.0 เซนติเมตร) รูปคล้ายพัด เกือบกลม กว้าง 10 เซนติเมตร ยาว 12 เซนติเมตร ใบอ่อนและบิดเล็กน้อย โดยเริ่มบิดจากประมาณ 1/3 ของความยาวใบ (จากโคนใบ) ปลายใบมน โคนใบรูปมน ขอบใบเรียบ แผ่นใบด้านบนสีเขียว (ประมาณ RHSCC# 144A) ต่างสีเหลือง (ประมาณ RHSCC# 7B) กระจายจากขอบเส้นใบ แผ่นใบด้านล่างสีเขียวเข้มอมเทา (ประมาณ RHSCC# N138C) เส้นกลางใบกว้าง 0.3 เซนติเมตร ยาว 6.5 เซนติเมตร และปลายเส้นใบส่วนที่ไม่ติดแผ่นใบ ยาว 1.5 เซนติเมตร เส้นกลางใบด้านบนมนนูน ด้านบนสีเขียวอ่อน (ประมาณ RHSCC# 144D) ด้านล่างมนนูนเล็กน้อย เส้นกลางใบสีเขียวอ่อน (ประมาณ RHSCC# 145B) ก้านใบกว้าง 0.5 เซนติเมตร ยาวประมาณ 3 เซนติเมตร สีเขียวอ่อน (ประมาณ RHSCC# 145B) ใบแก่รูปคล้ายพัด เกือบกลม กว้าง 10.5 - 11 เซนติเมตร ยาว 13 - 13.5 เซนติเมตร ใบอ่อนและบิด ปลายใบมน โคนใบรูปมน ขอบใบเรียบ แผ่นใบด้านบนสีเขียวเข้ม (ประมาณ RHSCC# 136A) และส่วนขอบใบสีม่วงเข้ม (ประมาณ RHSCC# N186A) ต่างสีชมพู (ประมาณ RHSCC# N34A) และบริเวณขอบของรอยต่างสีชมพูมีสีเหลืองอ่อน (ประมาณ RHSCC# 1B) เส้นกลางใบกว้าง 0.3 เซนติเมตร ยาว 8 เซนติเมตร และปลายเส้นใบส่วนที่ไม่ติดแผ่นใบ ยาว 1.5 เซนติเมตร เส้นกลางใบด้านบนสีเหลืองอ่อน (ประมาณ RHSCC# 4C) มีประสีแดง (ประมาณ RHSCC# 53B) เส้นกลางใบด้านล่างมนนูนเล็กน้อย สีเหลืองอ่อน (ประมาณ RHSCC# 4B) ก้านใบกว้าง 0.5 เซนติเมตร ยาวประมาณ 4.5 เซนติเมตร สีเขียวอ่อน (ประมาณ RHSCC# 144D)
ดอก/ช่อดอก	ดอกออกเป็นช่อตามซอกใบและส่วนปลายของกิ่ง กลีบดอกสีขาว ช่อดอกแยกเพศ แต่อยู่บนต้นเดียวกัน
ผล/เมล็ด	ผลลักษณะกลมแบ่งเป็น 3 พู เมื่อแก่ผลแตกออกมี 3 เมล็ด

หมายเหตุ: เทียบสีด้วย The 6th Edition Royal Horticultural Society Color Chart 2019 (RHSCC)



ภาพ ลักษณะทางพฤกษศาสตร์ของโกสนพันธุ์เสนา
ก-ข ทรงต้น ค-ง ใบ

โกสนพันธุ์เสนา

โกสนพันธุ์อุ๋ข้าว
(*Codiaeum variegatum* 'Uukhao')

ผู้ยื่นคำขอขึ้นทะเบียน

ชื่อ - สกุล นายปรีชา รอดเจริญ
ที่อยู่ เลขที่ 200/1 ซอยวัดยายร่ม ถนนพระราม 2 แขวงบางมด เขตจอมทอง กรุงเทพฯ 10150
โทรศัพท์ 089-9668428

แหล่งที่มาและประวัติพันธุ์

โกสนพันธุ์อุ๋ข้าว เป็นลูกผสมระหว่างโกสนพันธุ์เพลินจิต กับโกสนพันธุ์มหาอำนาจ ซึ่งผสมพันธุ์โดยนายปรีชา รอดเจริญ ในสวนโกสนไทย กรุงเทพมหานคร เมื่อปี พ.ศ. 2562 ซึ่งลูกผสมนี้มีลักษณะแตกต่างจากทั่วไป มีลักษณะเด่น คือ ใบบิดเป็นเกลียวชัดเจน มีลายด่างสีแดงอมชมพู จึงถูกคัดเลือกและขยายพันธุ์ด้วยการชำกิ่งไว้ประมาณ 10 ชั้ว จนถึงประมาณปี พ.ศ. 2564 เพื่อประเมินความดีเด่นหลังจากลักษณะประจำพันธุ์มีความคงตัว โดยพบว่าลักษณะประจำพันธุ์มีความสม่ำเสมอ และได้ตั้งชื่อพันธุ์ว่า อุ๋ข้าว

แผนผังการปรับปรุงพันธุ์

ปี พ.ศ.	ขั้นตอนการดำเนินงาน	สถานที่
2562	โกสนพันธุ์เพลินจิต x โกสนพันธุ์มหาอำนาจ	สวนโกสนไทย กรุงเทพมหานคร
↓		
2562 - 2564	คัดเลือกลูกผสมที่มีลักษณะเด่นและตรงตามต้องการ และขยายพันธุ์ด้วยการชำกิ่ง ประมาณ 10 ชั้ว	
↓		
	ประเมินความดีเด่น ความคงตัวและความสม่ำเสมอของลักษณะประจำพันธุ์	
↓		
	โกสนพันธุ์อุ๋ข้าว	

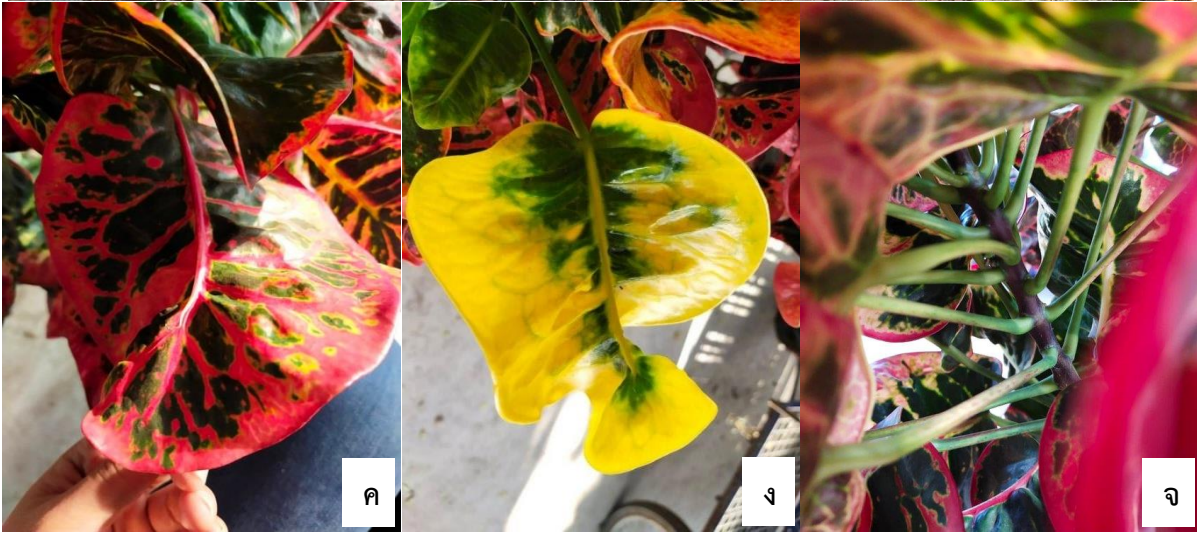
ลักษณะประจำพันธุ์ทางพฤกษศาสตร์

ชนิด/ประเภท ชื่อไทย โกสนพันธุ์อุ๋ข้าว ชื่อวิทยาศาสตร์ *Codiaeum variegatum* 'Uukhao'
วงศ์ Euphorbiaceae ไม้พุ่ม ไม้ประดับ

ราก ระบบรากแก้ว รากแขนงแผ่ขยายรอบลำต้น

ลำต้น	เส้นผ่านศูนย์กลางทรงพุ่ม 75 เซนติเมตร พุ่มสูงประมาณ 83 เซนติเมตร ลำต้นอายุประมาณ 3 ปีจากการชำ สูงประมาณ 68 เซนติเมตร เส้นผ่านศูนย์กลางโคนต้น 1.9 เซนติเมตร บริเวณปลายยอดสีเขียวอ่อน (ประมาณ RHSCC# 144B) ลำต้นสีม่วงเข้ม (ประมาณ RHSCC# N186C) ในลำต้นที่เต็มวัย เมื่อลำต้นแก่จะแตกเป็นเม็ดคอร์ก
ใบ	ใบเดี่ยว เรียงรอบต้น จำนวน 9 ใบต่อรอบ ลำต้นยาว 5 เซนติเมตรต่อรอบ ใบอ่อนใบที่ 3 จากยอด (นับเฉพาะใบที่กว้างกว่า 2.0 เซนติเมตร) รูปเกือบกลม กว้าง 10 เซนติเมตร ยาว 8 เซนติเมตร ปลายใบมน ใบย่นและบิดเล็กน้อย โคนใบค่อนข้างเป็นรูปหัวใจ ขอบใบเรียบ แผ่นใบด้านบนสีเขียว (ประมาณ RHSCC# 144A) ด้านสีเขียว (ประมาณ RHSCC# 9A) กระจายจากเส้นกลางใบและเส้นใบสู่บริเวณขอบใบ เส้นกลางใบกว้าง 0.3 เซนติเมตร ยาว 4 เซนติเมตร และปลายเส้นใบส่วนที่ไม่ติดแผ่นใบ ยาว 1.5 เซนติเมตร เส้นกลางใบด้านบนมนนูน ด้านบนสีเขียว (ประมาณ RHSCC# 9A) ก้านใบกว้าง 0.4 เซนติเมตร ยาวประมาณ 4.5 เซนติเมตร สีเขียวอ่อน (ประมาณ RHSCC# 145A) และใบแก่รูปเกือบกลม กว้าง 12 เซนติเมตร ยาว 13 เซนติเมตร ปลายใบมน ใบย่นและบิดเล็กน้อย โคนใบค่อนข้างเป็นรูปหัวใจ ขอบใบเรียบ แผ่นใบด้านบนสีเขียวเข้ม (ประมาณ RHSCC# N189A) ด้านสีแดงอมชมพู (ประมาณ RHSCC# 45C) กระจายจากเส้นกลางใบและเส้นใบสู่บริเวณขอบใบ เส้นกลางใบกว้าง 0.3 เซนติเมตร ยาว 9 เซนติเมตร และปลายเส้นใบส่วนที่ไม่ติดแผ่นใบ ยาว 1.5 เซนติเมตร เส้นกลางใบด้านบนมนนูน ด้านบนสีแดง (ประมาณ RHSCC# 45C) ก้านใบกว้าง 0.4 เซนติเมตร ยาวประมาณ 10 เซนติเมตร สีเขียว (ประมาณ RHSCC# 143C) ต่างลักษณะเป็นกระจายบนก้านใบ สีแดง (ประมาณ RHSCC# 45C)
ดอก/ช่อดอก	ดอกออกเป็นช่อตามซอกใบและส่วนปลายของกิ่ง กลีบดอกสีขาว ช่อดอกแยกเพศ แต่อยู่บนต้นเดียวกัน
ผล/เมล็ด	ผลลักษณะกลมแบ่งเป็น 3 พู เมื่อแก่ผลแตกออกมี 3 เมล็ด

หมายเหตุ: เทียบสีด้วย The 6th Edition Royal Horticultural Society Color Chart 2019 (RHSCC)



ภาพ ลักษณะทางพฤกษศาสตร์ของโกสนพันธุ์อุ๋ซ่าว
ก-ข ทรงต้น ค-ง ใบ จ ก้านใบ

โกสนพันธุ์อุ๋ซ่าว

บอนสีพันธุ์ดวงใจทศกัณฐ์
(*Caladium bicolor* 'Dwangcitosakan')

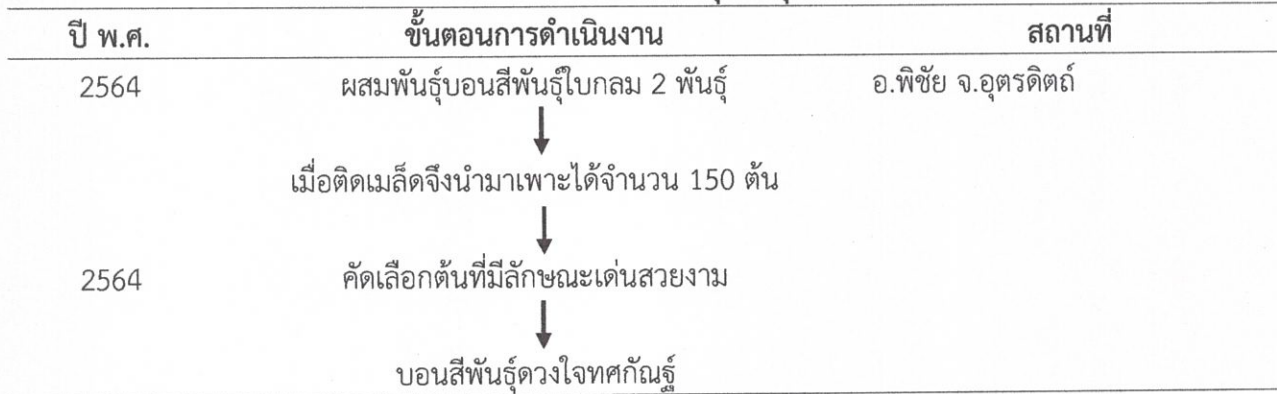
ผู้ยื่นคำขอขึ้นทะเบียน

ชื่อ - สกุล นายชัยวัฒน์ ลีเลี้ยง
ที่อยู่ เลขที่ 37 หมู่ 8 ตำบลท่าสัก อำเภอพิชัย จังหวัดอุตรดิตถ์ 53220
โทรศัพท์ 09-5637-5294

แหล่งที่มาและประวัติพันธุ์

บอนสีพันธุ์ดวงใจทศกัณฐ์ เกิดจากการผสมระหว่าง บอนสีพันธุ์ใบกลมที่มีลักษณะแผ่นใบสีแดงปนขาว กระจุกและเส้นบนใบสีแดงเข้ม มีก้านสีแดงอมดำเป็นพันธุ์แม่ และบอนสีพันธุ์ใบกลมที่มีลักษณะแผ่นใบสีแดงต่างขามมีเมื่อดสีแดงบนใบ กระจุกและเส้นบนใบสีแดงทับเขียว มีก้านสีเขียวอมชมพู เป็นพันธุ์พ่อ ดำเนินการปรับปรุงพันธุ์ ณ จังหวัดอุตรดิตถ์ โดยเมื่อเดือนมกราคม พ.ศ. 2564 นายชัยวัฒน์ ลีเลี้ยง เกษตรกร ได้ผสมพันธุ์บอนสีพันธุ์ใบกลม 2 พันธุ์ ภายในสวน เมื่อติดเมล็ดจึงนำมาเพาะได้จำนวน 150 ต้น จากนั้นในเดือนสิงหาคม พ.ศ. 2564 ได้คัดเลือกต้นที่มีลักษณะเด่น คือ ลำต้นไม่สูง ทรงพุ่มทรงใบยาว แผ่นใบสีแดงเข้มต่างเขียว และขาว กระจุกและเส้นบนใบสีแดงเข้มอมดำ ก้านใบสีน้ำตาลแดงอมดำ และขยายพันธุ์โดยวิธีการผ่าหัว ได้จำนวน 8 ต้น พบมีความสม่ำเสมอและคงตัวของสายพันธุ์ จึงได้ตั้งชื่อพันธุ์ว่า ดวงใจทศกัณฐ์

แผนผังการปรับปรุงพันธุ์



ลักษณะประจำพันธุ์ทางพฤกษศาสตร์

ชนิด/ประเภท ชื่อไทย บอนสีพันธุ์ดวงใจทศกัณฐ์ ชื่อวิทยาศาสตร์ *Caladium bicolor* 'Dwangcitosakan'
วงศ์ Araceae ไม้ล้มลุก ไม้ประดับ

ราก ระบบรากฝอย รากมีขนาดเล็กออกรอบบริเวณหัวที่สะสมอาหารอยู่ใต้ดิน

- ลำต้น** ลำต้นใต้ดิน กว้าง 10-15 เซนติเมตร ยาว 10 - 15 เซนติเมตร สีน้ำตาล
- ใบ** ใบเดี่ยว รูปวงกลม กว้าง 15-20 เซนติเมตร ยาว 15-20 เซนติเมตร ปลายใบมนกลม โคนใบ ชิด แผ่นใบสีแดงเข้มต่างเขี้ยวและขาว เส้นกลางและเส้นใบสีแดงเข้มอมดำ ก้านใบยาว 10-15 เซนติเมตร สีน้ำตาลแดงอมดำ
- ดอก/ช่อดอก** ช่อดอกแบบช่อเชิงลดมีกาบ ช่อดอกยาว 15 - 20 เซนติเมตร ใบประดับสีเขียวอมขาว ก้านช่อดอกสีน้ำตาลแดงอมดำ



ภาพ ลักษณะทางพฤกษศาสตร์ของบอนสีพันธุ์ดวงใจทศกัณฐ์
ก ต้น ข ใบ ค ใบประดับ ง ช่อดอก

บอนสีพันธุ์ดวงใจทศกัณฐ์

บอนพันธุ์อันดามัน คัลเลอร์ฟูล
(*Colocasia esculenta* 'Andaman Colorful')

ผู้ยื่นคำขอขึ้นทะเบียน

ชื่อ - สกุล นายจิรภัทร เพ็งเหล็ง
ที่อยู่ เลขที่ 308 หมู่ 12 ตำบลกำโลน อำเภอลานสกา จังหวัดนครศรีธรรมราช 80230
โทรศัพท์ 066-1162149

แหล่งที่มาและประวัติพันธุ์

บอนพันธุ์อันดามัน คัลเลอร์ฟูล เป็นบอนที่เกิดการกลายพันธุ์จากลักษณะปกติ โดยนายจิรภัทร เพ็งเหล็ง ได้ซื้อต้นบอน จำนวน 1 ต้น มาปลูกในพื้นที่ของตัวเองในตำบลกำโลน อำเภอลานสกา จังหวัดนครศรีธรรมราช ในช่วงต้นปี พ.ศ. 2564 แหล่งต้นพันธุ์ที่ได้มาจากพื้นที่ลำธารในเขตพื้นที่เขาพับผ้า จังหวัดตรัง ลักษณะของต้นแม่พันธุ์ คือมีลักษณะต่างสีขาวปรากฏเล็กน้อย ไม่ถึงร้อยละ 20 ของพื้นที่ใบ โคนก้านใบเป็นสีเขียวหรือสีชมพูอ่อน มีโคนใบสีชมพู หลังจากขยายพันธุ์ด้วยวิธีการชำจากข้อไหลและปลายไหลในรุ่นแรก จำนวน 10 ต้น พบว่าได้ต้นที่ใบมีลักษณะต่างได้หลากหลายสี ใบมีได้มากถึง 5 สี และยังมีลวดลายที่ซ้อนกันสวยงาม เช่น มีลายสีเขียวสลับสีขาวและมีสีชมพูแต้มเป็นลายซ้อนกัน หรือมีแต้มสีกระจายเป็นลายต่างสีขาวหรือสีเทา และมีลายสีเหลืองอ่อนจนถึงสีเหลืองเข้ม จึงคัดเลือกต้นที่ใบมีลักษณะต่าง และมีสีมากถึง 5 สี เพื่อขยายจำนวนและดูลักษณะของพันธุ์จนถึงรุ่นที่ 4 พบว่ายังคงให้ลักษณะความต่างที่มีลวดลายหลากหลาย มีสีสม่ำเสมอและคงตัว จึงได้ตั้งชื่อว่าพันธุ์ว่า อันดามัน คัลเลอร์ฟูล

แผนผังการปรับปรุงพันธุ์

ปี พ.ศ.	ขั้นตอนการดำเนินงาน	สถานที่
2564	ซื้อต้นบอน จำนวน 1 ต้น	จังหวัดตรัง
	↓	
	ปลูกและขยายพันธุ์บอนต้นแม่พันธุ์ ด้วยวิธีการชำข้อไหลและปลายไหล จำนวน 10 ต้น	จังหวัดนครศรีธรรมราช
	↓	
	คัดเลือกต้นที่ใบมีลักษณะต่าง 5 สี และศึกษาความคงตัวและความสม่ำเสมอของพันธุ์ จนถึงรุ่นที่ 4	
	↓	
	บอนพันธุ์อันดามัน คัลเลอร์ฟูล	

ลักษณะประจำพันธุ์ทางพฤกษศาสตร์

ชนิด/ประเภท ชื่อไทย บอนพันธุ์อันดามัน คัลเลอร์ฟูล ชื่อวิทยาศาสตร์ *Colocasia esculenta* 'Andaman Colorful' วงศ์ Araceae ไม้ล้มลุก ไม้ประดับ

ลำต้น เป็นเหง้าอยู่ใต้ดิน ก้านใบชูจากหัวที่อยู่ระดับผิวดินหรือเหนือดินเล็กน้อย

ใบ	ใบเดี่ยว รูปหัวใจปลายใบแหลม โคนเว้าชนกัน ใบกว้าง 40-45 เซนติเมตร ยาว 60-65 เซนติเมตร ใบมีสีได้มากถึง 5 สี คือ สีเขียว สีเหลือง สีม่วง สีเทา และสีขาว สลับกันไป บางใบมีลักษณะเป็นลายสีเหลืองสลับสีขาวและมีสีชมพูแต้มเป็นลายซ้อนกัน หรือมีแต้มสีกระจายเป็นลายต่างสีขาวหรือสีเทา และมีลายสีเหลืองอ่อนจนถึงสีเหลืองเข้ม ก้านใบยาว 100-120 เซนติเมตร สีเขียวและมีแถบสีขาวที่โคนก้านใบ ปลายก้านใบที่ติดโคนใบสีแดงหรือสีชมพู
ดอก	ช่อดอกแบบช่อเชิงลด มีกาบใบประดับสีเหลือง ด้านบนเป็นเกสรเพศผู้ ส่วนด้านล่างเป็นเกสรเพศเมีย ช่อดอกยาวประมาณ 15-20 เซนติเมตร ก้านช่อดอกยาวประมาณ 60-70 เซนติเมตร
ผล/เมล็ด	ผลหรือฝักเป็นสีเขียว เมื่อสุกสีน้ำตาลเข้ม เมล็ดมีขนาดเล็กมาก สีเหลืองอ่อนหรือน้ำตาลอ่อน



ภาพ ลักษณะทางพฤกษศาสตร์ของบอนพันธุ์อินดามัน คัลเลอร์ฟูล
 ก-ข ใบและทรงต้น ค ก้านใบ ง ดอก จ แผ่นใบด้านหน้าและด้านหลัง

บอนพันธุ์อินดามัน คัลเลอร์ฟูล