

ผักกาดเขียวปลีพันธุ์ 2 เอ็ม (2M)

ผู้ขอขึ้นทะเบียน

ชื่อ-สกุล นางมณีฉัตร นิกรพันธุ์
ที่อยู่ เลขที่ 239 ถ.ห้วยแก้ว ต.สุเทพ อ.เมือง จ.เชียงใหม่ 50000
โทรศัพท์ 053 944 9044

แหล่งที่มาและประวัติ

ผักกาดเขียวปลีพันธุ์ 2M เป็นผักกาดเขียวปลีพันธุ์แท้ผสมเปิดที่คัดเลือกจากพันธุ์ตราช่าง โดยวิธีการคัดเลือกแบบบันทึกประวัติ ตั้งแต่ พ.ศ. 2526 ที่ดอยอินทนนท์ และภาควิชาพืชสวน คณะเกษตรศาสตร์ มหาวิทยาลัยเชียงใหม่ ทำการปลูกและคัดเลือกจนได้พันธุ์ 2M

ลักษณะทางพฤกษศาสตร์

ประเภท พืชล้มลุก ใบเลี้ยงคู่ มีชื่อสามัญเรียกว่า Indian musard leaf mustard หรือ Chinese mustard จัดอยู่ในกลุ่ม Rapiferous (IBPGR, 1981) หรือ Takana (Tsunoda et. al, 1980) ชื่อวิทยาศาสตร์ *Brassica juncea* L var. *rugosa* อยู่ในวงศ์ Cruciferae

ต้น ลำต้นตรง ทรงพุ่มแคบ ไม่มีขน ความกว้าง 3 ซม. ความยาว 6 ซม.

ใบ ใบไม่มีขน ปลายใบรูปไข่ (ovate terminal) และมีกลีบ (lobed) ความกว้าง 15.78 ซม. และความยาว 22.14 ซม.

ช่อดอก แบบกระจจะ (raceme) ดอกเป็นดอกสมบูรณ์เพศ มีเกสรตัวผู้ 6 อัน กลีบดอกมี 4 กลีบ กลีบเลี้ยง 4 กลีบ

ผล ผลแตกแบบผักกาด (silique)

เมล็ด เมล็ดเกลี้ยง (glabrous) มีสีน้ำตาลและสีดำ

ลักษณะอื่น ๆ ดอกมีเกสรเพศผู้ปกติ

การประเมินพันธุ์ผักกาดเขียวปลีลูกผสมชั่วที่ 1 3 พันธุ์ พันธุ์พ่อแม่กับพันธุ์การค้า วางแผนการทดลองแบบสุ่มสมบูรณ์ในบล็อก มี 3 ซ้ำ พบว่า พันธุ์ที่ทดสอบให้ผลผลิตเฉลี่ย 1,365.5 ถึง 2,898.1 กิโลกรัมต่อไร่ ซึ่งไม่มีความแตกต่างกันอย่างมีนัยสำคัญทางสถิติ พันธุ์ที่มีผลผลิตมากที่สุดคือ พันธุ์เยี่ยม และพันธุ์ 2M ให้ผลผลิต 2,382.6 กิโลกรัมต่อไร่ พันธุ์ลูกผสมชั่วที่ 1 ที่ให้ผลผลิตสูงที่สุดในกลุ่มลูกผสม คือ BC9(4-4x4OR)x2M ซึ่งให้ผลผลิตเฉลี่ย 2,340.8 กิโลกรัมต่อไร่ พันธุ์เยี่ยมมีอัตราการห่อหัวมากที่สุดซึ่งมีความแตกต่างกันอย่างมีนัยสำคัญทางสถิติกับพันธุ์ลูกผสมชั่วที่ 1 ที่มีอัตราการห่อหัวมากที่สุดในกลุ่มลูกผสม คือ BC9(4-4x2M)x19H9 มีอัตราการห่อหัว 95.56 เปอร์เซ็นต์ การเปรียบเทียบน้ำหนักหัวก่อนและหลังตัดแต่ง พบว่า พันธุ์ลูกผสมชั่วที่ 1 พันธุ์ BC9(4-4x4OR)x2M มีน้ำหนักหัวก่อนและหลังตัดแต่งเฉลี่ยสูงที่สุดในกลุ่มลูกผสม คือ 1.21 และ 0.56 กิโลกรัมต่อหัว โดยไม่มีความแตกต่างทางสถิติอย่างมีนัยสำคัญกับพันธุ์เยี่ยม

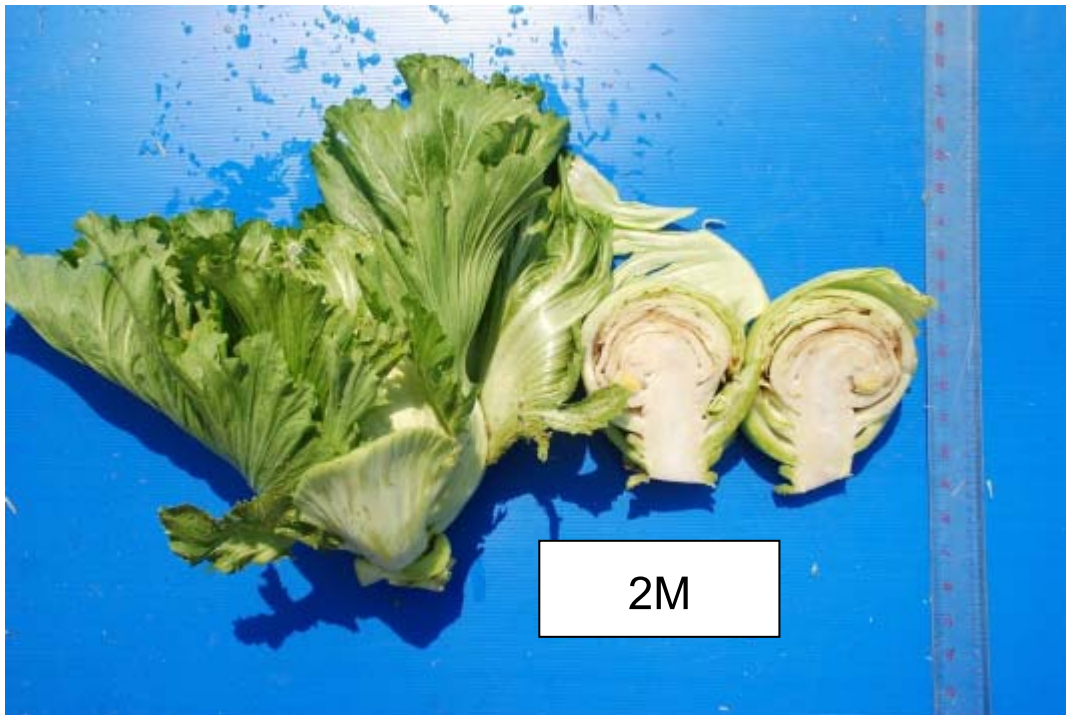
การประเมินลักษณะทางพืชสวน

การประเมินลักษณะทางพืชสวนของผักกาดเขียวปลีตาม IBPGR Descriptor (1983) ฤดูหนาว 2552-53 สีของใบต้นกล้าเขียว (4) ขอบของใบต้นกล้าเรียบ (0) ความหยักของใบต้นกล้าเล็กน้อย (3) ขนของใบต้นกล้าเกลี้ยง (0) การห่อมุมของก้านใบรอบนอกที่เจริญเต็มที่กับพื้นดินเล็กน้อย (30°) (7) รูปใบที่เจริญเต็มที่กลม (1) การแบ่งของใบแก่แบ่งเล็กน้อย (2) สีของใบแก่เขียว (2) ความเข้มของสีใบแก่เข้ม (7)

สีก้านใบเขียวขาว (2) ขนที่ใบเกลี้ยง (0) ความยาวใบไม่รวมก้าน (ซม.) 32.33 ความกว้างใบ (ซม.) 33.33 ความยาวของก้านใบ (ซม.) 2.83 ความกว้างของก้านใบ (ซม.) 3.37 ความหนาของก้านใบ (ซม.) 1.33 รูปร่างก้านใบหน้าตัดแบน (7) ปุ่มปมของตัวใบไม่มี (0) ปลายใบเป็นคลื่นมาก (7) ความสูงของต้น 30-40 ซม. (3) สีกลีบดอกเหลือง (2) รูปร่างกลีบดอกเรียว (2) สีของฝักแก่ยังไม่แห้งเหลืองเขียว (2) 4 รูปร่างของปลายฝักปลายแหลม (3) การห่อปลีห่อปลี (7) รูปร่างปลีกลม (1) การห่อปลีที่ปลายปานกลาง (6) น้ำหนักปลีก่อนตัดแต่ง (กรัม) 950.00 น้ำหนักปลีหลังตัดแต่ง (กรัม) 530.00 ความยาวของปลีก่อนตัดแต่ง (กรัม) 10.01 ความกว้างของปลีก่อนตัดแต่ง (กรัม) 9.4 การเจริญของตาข้างไม่มี ทางช่อดอกในสภาพอากาศปกติ (%) 0 ความยาวของกลีบดอก (ม.ม.) 6.00 - 7.50 ความกว้างของกลีบดอก (ม.ม.) 2.50 - 3.50 ความยาวของฝัก (ซม.) 2.30 - 2.50 ความกว้างของฝัก (ซม.) 0.25 - 3.00 ความยาวของปลายฝัก (ซม.) 0.60 - 0.6 สีเมล็ดเมื่อแห้งน้ำตาล (3)

ลักษณะของดอก

สีกลีบดอกสีเหลือง (2) รูปร่างกลีบดอกเรียวมาก (3)



ผักกาดเขียวปลีพันธุ์ 2M