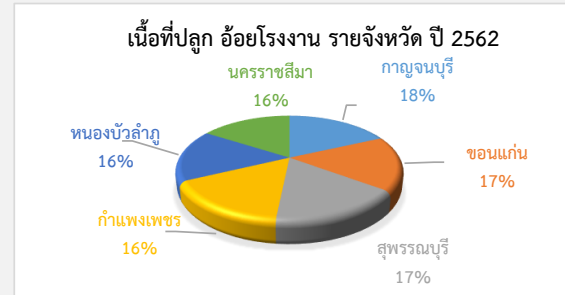


อ้อยโรงงาน

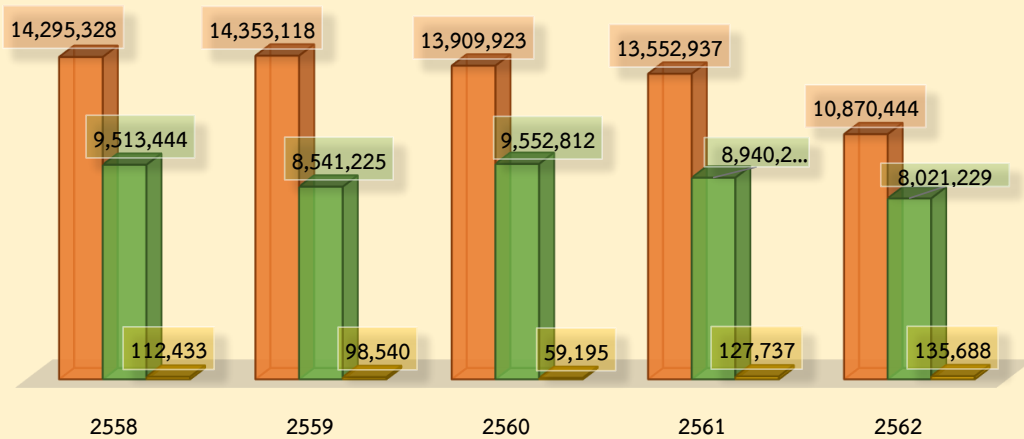
พืชไร่
ปี 2562

เนื้อที่ปลูกทั้งสิ้น	10,856,222 ไร่
พื้นที่ปลูก	48 จังหวัด
ผลผลิตรวม	74,247,202 ตัน
ผลผลิตต่อไร่	9,260 กิโลกรัม
ราคาขายได้ต่อกิโลกรัม	1.35 บาท

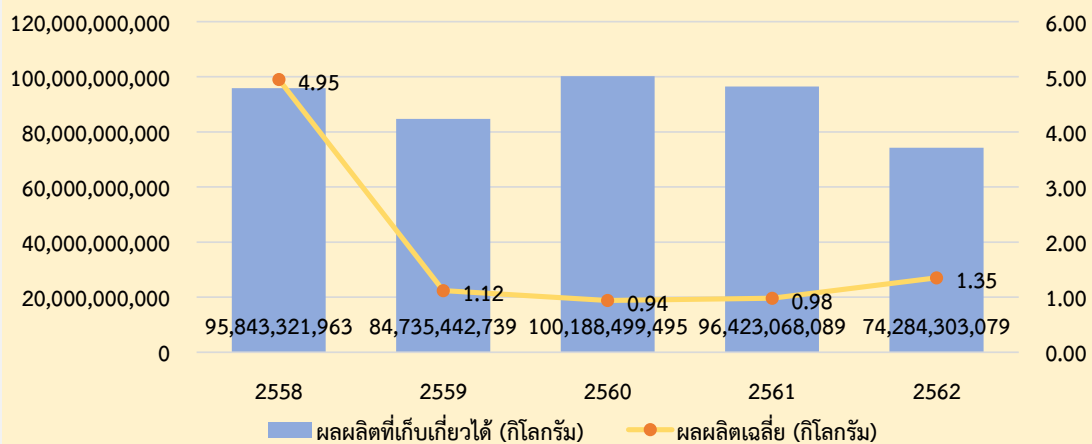


แสดงข้อมูลการเปรียบเทียบเนื้อที่ปลูกอ้อยโรงงาน ปี 2558 - 2562

■ เนื้อที่ปลูก (ไร่) ■ เนื้อที่เก็บเกี่ยวผลผลิต (ไร่) ■ เนื้อที่เสียหาย (ไร่)



กราฟเปรียบเทียบผลผลิตที่เก็บเกี่ยวได้กับราคาที่เกษตรกรขายได้เฉลี่ย ปี 2558 - 2562



รายงานสถานการณ์การปลูก อ้อยโรงงาน ปี 2562 เรียงตามเนื้อที่ปลูกจากมากไปหาน้อย จำแนกตามรายจังหวัด

ลำดับ	จังหวัด	เนื้อที่ปลูก (ไร่)	เนื้อที่เสียหาย (ไร่)	เนื้อที่เก็บเกี่ยว ผลผลิต (ไร่)	ผลผลิต ที่เก็บเกี่ยวได้ (กิโลกรัม)	ผลผลิตเฉลี่ย /เนื้อที่ให้ผลผลิต (กิโลกรัม)	ราคาที่เหมาะสม ขายได้เฉลี่ย (บาท/กิโลกรัม)
	รวมทั้งหมด	10,856,222	135,688	8,017,635	74,247,202,079	9,260	1.35
1	กาญจนบุรี	760,431	14,063	567,610	4,841,844,890	8,530	0.73
2	ขอนแก่น	713,751	12,422	498,021	4,950,605,350	9,941	0.82
3	สุพรรณบุรี	690,485	43,897	576,531	5,316,025,450	9,221	0.74
4	กำแพงเพชร	680,596	200	478,769	5,747,619,427	12,005	0.80
5	หนองบัวลำภู	680,424	-	509,722	4,393,806,928	8,620	0.78
6	นครราชสีมา	668,103	9,355	517,999	4,710,265,280	9,093	8.05
7	นครสวรรค์	654,661	-	603,426	6,079,464,548	10,075	0.79
8	ลพบุรี	609,123	-	532,971	4,527,050,000	8,494	0.69
9	อุดรธานี	597,389	-	381,987	3,854,396,358	10,090	0.77
10	ชัยภูมิ	547,518	21,042	348,555	2,820,830,825	8,093	0.85
11	เพชรบูรณ์	534,472	-	421,970	3,439,554,544	8,151	0.73
12	อุทัยธานี	408,548	3,217	371,366	3,362,126,200	9,053	0.74
13	เลย	363,683	-	308,589	1,998,252,140	6,475	0.79
14	สระแก้ว	352,687	-	242,377	2,135,165,157	8,809	4.24
15	สุโขทัย	292,065	-	261,507	2,855,189,264	10,918	0.83
16	กาฬสินธุ์	289,727	-	120,645	1,021,990,520	8,471	0.81
17	ชัยนาท	238,566	30,477	188,032	1,537,458,570	8,177	0.70
18	บุรีรัมย์	232,472	89	206,287	2,126,186,733	10,307	0.81
19	พิษณุโลก	187,680	-	43,746	346,361,564	7,918	0.77
20	ราชบุรี	186,294	-	125,329	1,277,199,100	10,191	0.75
21	ชลบุรี	140,053	-	79,631	685,808,940	8,612	0.70
22	มุกดาหาร	118,302	8	101,183	1,190,864,000	11,769	0.75
23	มหาสารคาม	101,830	389	61,242	577,099,900	9,423	1.29
24	สระบุรี	101,440	-	79,882	526,459,375	6,590	0.79
25	นครปฐม	90,905	-	57,653	886,806,182	15,382	0.76
26	สุรินทร์	76,717	-	53,322	505,111,000	9,473	0.83
27	พิจิตร	65,948	20	13,209	90,064,594	6,818	0.78
28	เพชรบุรี	61,955	-	17,120	99,170,000	5,793	0.73
29	ร้อยเอ็ด	53,160	168	44,612	473,742,885	10,619	0.79
30	สกลนคร	52,635	-	26,309	170,322,375	6,474	0.77
31	ตาก	47,140	-	22,562	237,017,000	10,505	0.99
32	ปราจีนบุรี	42,940	-	30,000	300,000,000	10,000	0.70
33	ยโสธร	35,570	314	18,682	73,945,200	3,958	0.85
34	หนองคาย	33,397	-	27,373	238,697,010	8,720	0.67
35	อุตรดิตถ์	31,279	-	6,387	68,550,000	10,733	0.79
36	ประจวบคีรีขันธ์	29,136	-	19,365	160,750,000	8,301	0.78
37	สิงห์บุรี	27,602	27	25,316	346,643,736	13,693	0.73
38	ฉะเชิงเทรา	16,596	-	9,244	79,690,200	8,621	0.96
39	อำนาจเจริญ	15,757	-	2,697	11,664,950	4,326	0.63
40	อ่างทอง	9,370	-	8,975	140,612,400	15,668	1.19
41	ศรีสะเกษ	5,135	-	2,788	10,208,000	3,661	1.87
42	ระยอง	3,047	-	569	5,630,000	9,895	0.78
43	แพร่	2,320	-	480	4,810,000	10,021	1.25
44	นครพนม	1,702	-	662	3,732,200	5,642	0.92
45	อุบลราชธานี	1,369	-	720	6,480,000	9,000	0.85
46	จันทบุรี	1,346	-	1,391	3,260,000	2,344	0.91
47	ลำปาง	454	-	390	2,780,000	7,128	0.50

ลำดับ	จังหวัด	เนื้อที่ปลูก (ไร่)	เนื้อที่เสียหาย (ไร่)	เนื้อที่เก็บเกี่ยว ผลผลิต (ไร่)	ผลผลิต ที่เก็บเกี่ยวได้ (กิโลกรัม)	ผลผลิตเฉลี่ย /เนื้อที่ให้ผลผลิต (กิโลกรัม)	ราคาที่เกษตรกร ขายได้เฉลี่ย (บาท/กิโลกรัม)
48	บึงกาฬ	445	-	435	5,889,285	13,539	186.01
ที่มาข้อมูล		ระบบสารสนเทศการผลิตทางด้านเกษตร (รต.)		https://production.doe.go.th			
		ตัดยอดข้อมูลตามระบบ ณ วันที่ 12 กุมภาพันธ์ 2563					
ที่มาข้อมูล	ระบบสารสนเทศการผลิตทางด้านเกษตร (รต.) กรมส่งเสริมการเกษตร						
จัดทำโดย	ศูนย์เทคโนโลยีสารสนเทศและการสื่อสาร กรมส่งเสริมการเกษตร มีนาคม 2563						
	ict20data@gmail.c โทร.02-579-1260						