

โครงการท่องเที่ยวเชิงอนุรักษ์ด้านการเกษตร  
ศูนย์วิจัยและพัฒนาการเกษตรสุโขทัย  
Agro - Tourism

Sukhothai Agricultural Research and Development Center

๑. พิกัดของศูนย์ฯ

Zone ๔๗ N X ๕๙๑๖๖๓ Y ๑๘๙๗๖๑๕

หรือ Latitude ๑๗.๑๖๑๔๑๖๒๕๓๕๖๒๗๘ Longitude ๙๙.๘๖๑๘๖๐๒๘๓๙๔๗๐๒

ผังแผนที่ : ศูนย์วิจัยและพัฒนาการเกษตรสุโขทัย

๕V๖๖+FJ๖ ตำบลคลองตาล อำเภอ ศรีสำโรง สุโขทัย ๖๔๑๒๐

ลิงก์สำหรับการแชร์ <https://goo.gl/maps/๕nnrK๘h๙E๖CnF๒Ad๗>

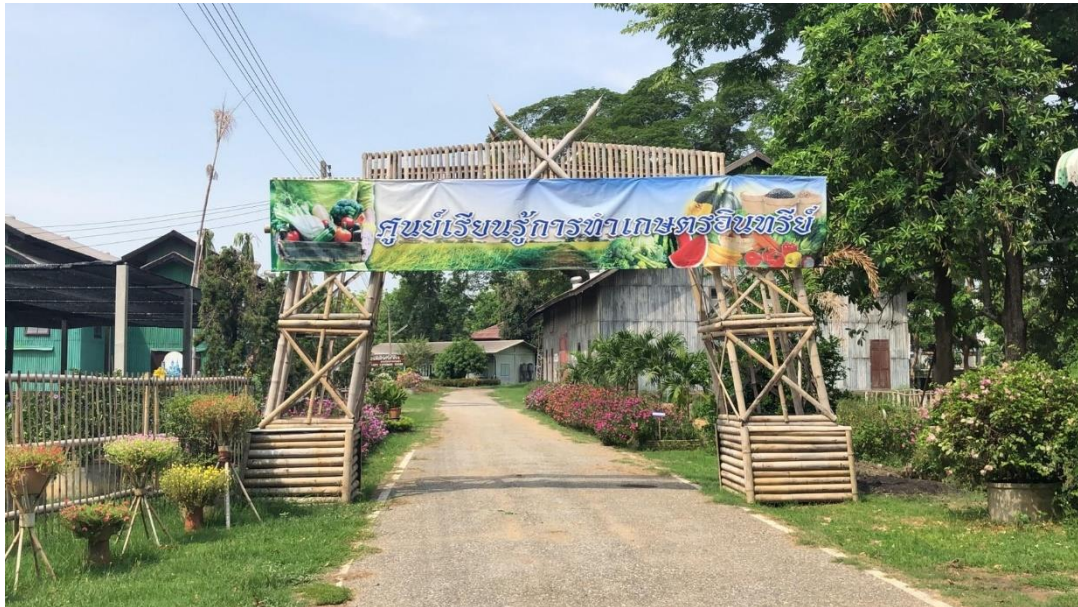
๒. ภาพเกี่ยวกับโครงการ/กิจกรรมท่องเที่ยวภายในศูนย์ฯ













### ๓. ประวัติความเป็นมา

ศูนย์วิจัยและพัฒนากาษตรสุโขทัย เริ่มก่อตั้งในปี พ.ศ. ๒๔๗๙ มีชื่อว่า สถานีเกษตรเขตที่ ๔ มีพื้นที่ ๖๐๐ ไร่ ซึ่งเป็นพื้นที่อาคารทำการ อาคารปฏิบัติงาน และบ้านพักประมาณ ๑๘๐ ไร่ และใช้สำหรับเพาะปลูกและทดลอง ๓๖๐ ไร่ เป็นแหล่งน้ำ ๖๐ ไร่ โดยพื้นที่แบ่งออกเป็น ๒ ส่วนใหญ่ๆ คือ ฝั่งขวาถนนจรดวิถีถ่อง พื้นที่ประมาณ ๒๐๐ ไร่ และ ฝั่งซ้ายถนนจรดวิถีถ่อง พื้นที่ประมาณ ๔๐๐ ไร่ ต่อมาเปลี่ยนชื่อเป็นสถานีสิกรรมศรีสำโรง สังกัดกองการค้นคว้าและทดลอง กรมสิกรรม ต่อมาในปี พ.ศ. ๒๕๑๖ ได้เปลี่ยนชื่อเป็น สถานีทดลองพืชไร่ศรีสำโรง สังกัดกองพืชไร่ กรมวิชาการเกษตร และใน ปี พ.ศ. ๒๕๒๗ เปลี่ยนเป็นสถานีทดลองพืชไร่ศรีสำโรง สังกัดสถาบันวิจัยพืชไร่ ต่อมากรมวิชาการเกษตรได้ปรับเปลี่ยนโครงสร้างใหม่ ในปี พ.ศ. ๒๕๔๖ จึงเปลี่ยนชื่อเป็น ศูนย์บริการวิชาการด้านพืชและปัจจัยการผลิตสุโขทัย ๑ และสถานีทดลองพืชสวนท่าชัย เปลี่ยนชื่อเป็น ศูนย์บริการวิชาการด้านพืชและปัจจัยการผลิตสุโขทัย ๒ และในปี พ.ศ. ๒๕๔๗ ทั้ง ๒ แห่งรวมกันเป็นศูนย์บริการวิชาการด้านพืชและปัจจัยการผลิตสุโขทัย สังกัด สำนักวิจัยและพัฒนากาษตรเขตที่ ๒ จนกระทั่ง ปี พ.ศ. ๒๕๕๓ เปลี่ยนชื่อเป็น ศูนย์วิจัยและพัฒนากาษตรสุโขทัยจนถึงปัจจุบัน โดยมีผลงานวิจัยพันธุ์พืชหลากหลายชนิดตั้งแต่อดีตจนถึงปัจจุบัน อาทิเช่น ฝ้ายพันธุ์ศรีสำโรง ๒ ฝ้ายพันธุ์ศรีสำโรง ๓ ฝ้ายพันธุ์ศรีสำโรง ๖๐ ถั่วเหลืองพันธุ์สุโขทัย ๑ ถั่วเหลืองพันธุ์สุโขทัย ๒ ถั่วเหลืองพันธุ์สุโขทัย ๓ ข้าวโพดเทียนพันธุ์สุโขทัย ๑ ถั่วเหลืองพันธุ์ศรีสำโรง ๑ และอ้อยคั้นน้ำพันธุ์ศรีสำโรง ๑

### ๔. การเดินทาง

ที่ตั้งของศูนย์อยู่ริมทางหลวงหมายเลข ๑๐๑ ทางหลวงสายสุโขทัย – อุดรดิตถ์ โดยการเดินทางจากกรุงเทพฯ ถึงศูนย์วิจัยและพัฒนากาษตรสุโขทัย สามารถเลือกเดินทางได้ ๓ เส้นทาง ตามความสะดวกของนักท่องเที่ยว ได้แก่

๑) เส้นทางทางโดยสารพาหนะส่วนบุคคล สามารถใช้ระบบนำทาง GPS ได้ ในโปรแกรม Google Map ในสมาร์ทโฟน โดยพิมพ์ชื่อ “ศูนย์วิจัยและพัฒนากาษตรสุโขทัย” ในช่องค้นหาสถานที่ มีระยะทางจากกรุงเทพฯ ประมาณ ๔๓๗ กิโลเมตร



๒) เส้นทางโดยสารรถประจำทาง ที่ตั้งของศูนย์อยู่ริมทางหลวงหมายเลข ๑๐๑ ทางหลวงสายสุโขทัย - อุตรดิตถ์ ซึ่งปลายทางคือ จังหวัดอุตรดิตถ์ ดังนั้นจึงมีผู้ประกอบการเดินรถประจำทางผ่านเป็นประจำทุกวัน มีเที่ยวรถโดยสารเส้นทาง กรุงเทพฯ - ศูนย์วิจัยและพัฒนาการเกษตรสุโขทัย ดังนี้

รายชื่อบริษัท	ต้นทาง	ออกเวลา	ปลายทาง	ถึงเวลา	ประเภทรถ	อัตราค่าบริการ	วันที่ทำการ
บริษัท ขนส่ง จำกัดบริษัท	กรุงเทพฯ	๐๘.๓๐	ศวพ.สท	๑๖.๔๐	ม.๔ข	๓๘๐	ทุกวัน
บริษัท สุโขทัยวินทัวร์ จำกัด	กรุงเทพฯ	๐๘.๐๑	ศวพ.สท	๑๖.๑๐	ป.๑	๓๙๐	ทุกวัน
บริษัท สุโขทัยวินทัวร์ จำกัด	กรุงเทพฯ	๐๘.๓๐	ศวพ.สท	๑๖.๔๐	ป.๒	๓๙๐	ทุกวัน
บริษัท สุโขทัยวินทัวร์ จำกัด	กรุงเทพฯ	๑๓.๐๐	ศวพ.สท	๒๑.๑๐	ป.๑	๓๙๐	ทุกวัน
บริษัท สุโขทัยวินทัวร์ จำกัด	กรุงเทพฯ	๑๕.๐๐	ศวพ.สท	๒๓.๐๐	ป.๒	๓๙๐	ทุกวัน
บริษัท สุโขทัยวินทัวร์ จำกัด	กรุงเทพฯ	๒๐.๐๐	ศวพ.สท	๐๔.๑๐	VIP	๔๖๐	ทุกวัน
บริษัท ขนส่ง จำกัด	กรุงเทพฯ	๒๑.๐๐	ศวพ.สท	๐๕.๑๐	ม.๑ข	๓๘๐	ทุกวัน

๓) เส้นทางโดยสารเครื่องบิน การเดินทางด้วยเครื่องบิน โดยสายการบินที่ทำการบินคือ สายการบิน บางกอกแอร์เวย์ ของบริษัท การบินกรุงเทพ จำกัด ขึ้นเครื่องบินภายในประเทศ จากกรุงเทพฯ ถึง สนามบิน สุโขทัย และจากสนามบินสุโขทัย ถึง กรุงเทพฯ ตามตารางเวลาดังนี้

ต้นทาง	ปลายทาง	เที่ยวบิน	สายการบิน	เวลาออก	เวลาถึง	วันที่ทำการบิน
กรุงเทพฯ	สุโขทัย	PG๒๑๑	บางกอกแอร์เวย์	๐๘.๒๐	๐๙.๓๕	ทุกวัน
กรุงเทพฯ	สุโขทัย	PG๒๑๓	บางกอกแอร์เวย์	๑๖.๕๐	๑๘.๐๕	ทุกวัน
สุโขทัย	กรุงเทพฯ	PG๒๑๒	บางกอกแอร์เวย์	๐๘.๕๐	๑๐.๐๕	ทุกวัน
สุโขทัย	กรุงเทพฯ	PG๒๑๔	บางกอกแอร์เวย์	๑๗.๓๐	๑๘.๔๕	ทุกวัน

#### ๕. ที่อยู่ ข้อมูลการติดต่อ

ที่อยู่ : เลขที่ ๑๙๗ หมู่ที่ ๓ ตำบลคลองตาล อำเภอศรีสำโรง จังหวัดสุโขทัย

รหัสไปรษณีย์ : ๖๔๑๒๐

โทรศัพท์ : ๐-๕๕๖๘-๑๓๘๔

โทรสาร : ๐-๕๕๖๘-๑๓๘๕

E-mail : [Sukho๑@doa.in.th](mailto:Sukho๑@doa.in.th)

เว็บไซต์ : <http://www.doa.go.th/ac/sukhothai/>

#### ๖. ปฏิทินท่องเที่ยวประจำปี

มกราคม - กุมภาพันธ์	อากาศเย็นในตอนเช้า ชมทุ่งทานตะวัน ทุ่งปอเทือง สัมโอ มะพร้าว น้ำหอมและชมพู
มีนาคม - เมษายน	ชมมะพร้าว มะยงชิด ชมทุ่ง มะพร้าว น้ำหอม และมะม่วง
พฤษภาคม - มิถุนายน	ชมสัมโอ กล้วย และมะพร้าว น้ำหอม
กรกฎาคม - สิงหาคม	ชมทุ่งปอเทือง ชมสัมโอ กล้วย และมะพร้าว น้ำหอม
กันยายน - ตุลาคม	ชมสัมโอ กล้วย และมะพร้าว น้ำหอม
พฤศจิกายน - ธันวาคม	อากาศเย็นในตอนเช้า ชมทุ่งปอเทือง ชมสัมโอ พุทรา และมะพร้าว น้ำหอม

## ๗. กิจกรรมในศูนย์ท่องเที่ยว

### ๗.๑ แปลงตัวอย่างระบบเกษตรผสมผสานตามแนวพระราชดำริ “ทฤษฎีใหม่” สุโขทัย

พระบาทสมเด็จพระเจ้าอยู่หัวได้พระราชทานแนวทาง “ทฤษฎีใหม่” เพื่อการพัฒนาชีวิตและอาชีพของประชาชน ศูนย์วิจัยและพัฒนาการเกษตรสุโขทัย ได้จัดทำแปลงตัวอย่างเกษตรผสมผสานตามแนวพระราชดำริ “ทฤษฎีใหม่” ในวโรกาสที่พระบาทสมเด็จพระเจ้าอยู่หัวทรงครองสิริราชสมบัติครบ ๕๐ ปี และตามคำสั่งของกรมวิชาการเกษตรที่ ๑๕๕/๒๕๓๘ ลงวันที่ ๑๒ มกราคม ๒๕๓๘ ในพื้นที่ของสถานีทดลองพืชไร่วรศรีสำโรง รวมพื้นที่ ๑๐ ไร่ เพื่อให้แปลงต้นแบบนี้เป็นตัวอย่างให้เกษตรกรและผู้สนใจทั่วไปได้ศึกษารูปแบบ และเป็นแนวทางการปฏิบัติที่จะก่อให้เกิดความมั่นคงและยั่งยืนเป็นตัวอย่างการน้อมนำปรัชญาเศรษฐกิจพอเพียงมาใช้ในการประกอบอาชีพเกษตรกรรม เป็นแหล่งศึกษาเรียนรู้ ฝึกปฏิบัติเทคโนโลยีการผลิตพืชตามหลักปฏิบัติทางการเกษตรที่ดีสำหรับพืช และเป็นแหล่งท่องเที่ยวเชิงอนุรักษ์ด้านการเกษตร









## ๗.๒ แปลงสาธิตเกษตรอินทรีย์ครบวงจร

แปลงสาธิตเกษตรอินทรีย์ครบวงจร ศูนย์วิจัยและพัฒนาการเกษตรสุโขทัย จัดทำขึ้นเพื่อเป็นสถานที่ศึกษา ดูงาน สำหรับเกษตรกร นักเรียน และผู้สนใจทำการผลิตพืชแบบอินทรีย์ตามมาตรฐานของกระทรวงเกษตรและ สหกรณ์ โดยภายในแปลงสาธิตจะประกอบด้วย ฐานเรียนรู้ที่เกี่ยวข้องกับการทำเกษตรอินทรีย์ ได้แก่ ปุ๋ยหมักแบบ เติมอากาศ การผลิตแหนแดงแห้ง การผลิตมะนาววงบ่อ การผลิตกุยช่ายขาว การผลิตผักตามฤดูกาล โดยมี พนักงาน เจ้าหน้าที่ประจำแปลงเป็นผู้ถ่ายทอดความรู้ สู่กลุ่มเป้าหมาย



## ๗.๓ พิพิธภัณฑิ์โรงทียบฝ้ายและเครื่องมือการเกษตรของภาคเหนือตอนล่าง

คนไทยปลูกฝ้าย และทอผ้าใช้เองมาตั้งแต่สมัยสุโขทัยเป็นราชธานี ดังที่มีสุภาภิตของชาวสุโขทัยว่า "เมื่อ เสร็จหน้านา ผู้หญิงทอผ้า ผู้ชายตีเหล็ก" เมื่อคนไทยได้ติดต่อกับชาวต่างประเทศมากขึ้น ตั้งแต่สมัย พระบาทสมเด็จพระจอมเกล้าเจ้าอยู่หัวเป็นต้นมา ชาวต่างประเทศนำฝ้ายฝ้ายที่ทอด้วยเครื่องจักร ซึ่งมีลักษณะบาง กว่าผ้าทอด้วยมือประกอบทั้งความงดงามในการพิมพ์ดอก และลวดลายด้วยสีอ่อนสีแก่สลับกัน สวยกว่าผ้าไทยซึ่ง มี สีไม่มากนัก คนไทยก็เริ่มนิยมการซื้อผ้าทอด้วยเครื่องจักรมากยิ่งขึ้น ส่งผลให้มีความต้องการฝ้ายเป็นจำ นวน มากขึ้นตามลำดับ จึงได้เริ่มมีการก่อตั้งโรงทียบฝ้าย ที่อำเภอศรีสำโรงขึ้น ในปี พ.ศ. ๒๔๖๖ เนื่องจากพื้นที่ในจังหวัด สุโขทัยมีคุณสมบัติดินที่เหมาะสมแก่การปลูกฝ้าย แต่ต่อมามีปัญหาและอุปสรรคหลายอย่างส่งผลให้เกษตรกรปลูก ฝ้ายลดลง ส่งผลกระทบให้โรงทียบฝ้าย อำเภอศรีสำโรงจึงปิดตัวลง แต่โครงสร้างของตัวอาคารโรงทียบฝ้ายที่มี สถาปัตยกรรมแบบ ในสมัยก่อนยังคงอยู่ในสภาพที่ดี ศูนย์วิจัยและพัฒนาการเกษตรสุโขทัย จึงได้เล็งเห็นถึงคุณค่า และความสำคัญของโรงทียบฝ้าย อำเภอศรีสำโรง ที่ยังคงเอกลักษณ์ของสถาปัตยกรรม สะท้อนถึงความเป็นมาทาง ประวัติศาสตร์ของอำเภอศรีสำโรง จัดเป็นพิพิธภัณฑิ์ โรงงานทียบฝ้ายที่แสดงความรู้ต่างๆ และเป็นพื้นที่เรียนรู้อย่าง บูรณาการเกี่ยวกับเกษตรทฤษฎีใหม่





๗.๔ ขิมผลไม้ตามฤดูกาล เช่น มะยงชิด มะปราง ส้มโอ พุทรา ชมพู และมะม่วง เป็นต้น



๗.๕ ฝึกอบรมอาชีพเกี่ยวกับการเกษตร  
๗.๖ เดิน วิ่ง ปั่นจักรยาน และพักผ่อนหย่อนใจ

## ๘. ที่พักและสิ่งอำนวยความสะดวก

หลังที่ ๑ บ้านพักทานตะวัน จำนวน ๓ ห้องนอน (พักได้ ๙ คน)

ห้องที่ ๑ (แอร์) พักได้ ๓ คน มี เตียง ๒ เตียง (๓.๕ และ ๖ ฟุต) ห้องน้ำในตัว

ห้องที่ ๒ (แอร์) พักได้ ๒ คน มี เตียง ๒ เตียง (๓.๕ ฟุต) ห้องน้ำในตัว

ห้องที่ ๓ (พัดลม) พักได้ ๔ คน มี เตียง ๔ เตียง (๓.๕ ฟุต) ห้องน้ำในตัว

### สิ่งอำนวยความสะดวก

ตู้เย็น โทรทัศน์ กระจกน้ำร้อน จาน ชาม ช้อน น้ำดื่ม

### อัตราค่าบริการ

ค่าบริการห้องพักแอร์ ๒๐๐ บาท/คน/คืน

ค่าบริการห้องพักพัดลม ๑๐๐ บาท/คน/คืน







หลังที่ ๒ บ้านพักมะลิซ้อน จำนวน ๓ ห้องนอน (พักได้ ๑๐ คน)

ห้องที่ ๑ (พัสดม) พักได้ ๔ คน มี เตียง ๔ เตียง (๓.๕ ฟุต) ห้องน้ำในตัว

ห้องที่ ๒ (พัสดม) พักได้ ๒ คน มี เตียง ๒ เตียง (๓.๕ ฟุต) ห้องน้ำในตัว

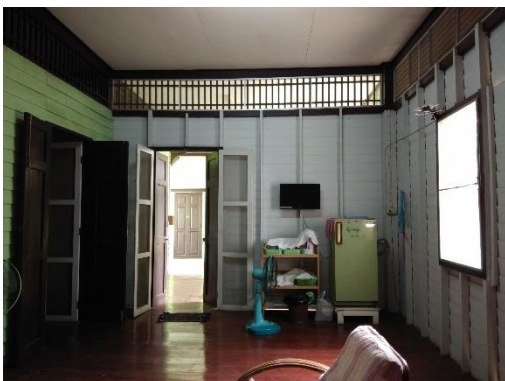
ห้องที่ ๓ (พัสดม) พักได้ ๔ คน มี เตียง ๔ เตียง (๓.๕ ฟุต) ห้องน้ำในตัว

สิ่งอำนวยความสะดวก

ตู้เย็น โทรทัศน์ กระจกน้ำร้อน จาน ชาม ช้อน น้ำดื่ม

อัตราค่าบริการ

ค่าบริการห้องพักพัสดม ๑๐๐ บาท/คน/คืน





## ๙. สถานที่ท่องเที่ยวใกล้เคียง

๑. อุทยานประวัติศาสตร์สุโขทัย (มรดกโลกทางวัฒนธรรม) ตั้งอยู่ตำบลเมืองเก่า อำเภอเมืองสุโขทัย จังหวัดสุโขทัย ซึ่งในอดีตเมืองสุโขทัยเคยเป็นราชธานีของไทยมีความเจริญรุ่งเรืองเป็นศูนย์กลางการปกครอง ศาสนาและเศรษฐกิจ ภายในอุทยานฯ มีสถานที่สำคัญที่เป็นพระราชวัง ศาสนสถาน โบราณสถาน โดยมีคูเมือง กำแพงเมือง และประตูเมืองโบราณล้อมรอบอยู่ในรูปสี่เหลี่ยมจตุรัส บริเวณพื้นที่อุทยานประวัติศาสตร์สุโขทัย ครอบคลุมพื้นที่กว่า ๗๐ ตารางกิโลเมตร และมีโบราณสถานสำคัญที่น่าสนใจมากมาย อาทิ วัดศรีชุม วัดมหาธาตุ



## ๒. เขาหลวง (อุทยานแห่งชาติรามคำแหง)

ตั้งอยู่ตำบลนาเชิงคีรี อำเภอกีรีมาศ จังหวัดสุโขทัย อุทยานแห่งชาติรามคำแหง หรือ เขาหลวง มีลักษณะภูมิประเทศเป็นภูเขาสลับซับซ้อน ทอดตัวอยู่ในแนวเหนือ-ใต้ ตั้งตระหง่านอยู่บนพื้นราบคล้ายจอมปลวก ขนาดใหญ่ โดดเด่นเป็นสง่า อยู่กลางทุ่งนา มีขุนเขาที่สูงเด่น มองเห็นมาแต่ไกล คือ ยอดเขาหลวง ภายในอุทยานฯ มีสัตว์ป่าหลายชนิด เช่น วัวแดง หมูแก้ง หมูป่า นกกระเต็น นกนางแอ่น ฯลฯ มีพรรณไม้ขึ้นหนาแน่น รวมถึงถ้ำ และน้ำตกที่สวยงามหลายแห่ง ไม่ว่าจะเป็นน้ำตกสายรุ้ง น้ำตกกล้าเกลียว น้ำตกหินราง สภาพอากาศบนยอดเขานาวเย็นตลอดปี ปี มีเมฆหมอกปกคลุมมากในฤดูหนาวและฤดูฝน





### ๓. ทุ่งทะเลหลวง

ตั้งอยู่ตำบลบ้านกล้วย อำเภอเมืองสุโขทัย จังหวัดสุโขทัย โดดเด่นด้วยเกาะกลางน้ำรูปหัวใจ ที่เรียกกันว่าแผ่นดินศักดิ์สิทธิ์ ซึ่งเกิดจากแนวคิดโครงการแก้มลิงตามแนวพระราชดำริ ในหลวงรัชกาลที่ ๙ เพื่อแก้ปัญหาน้ำท่วม และภัยแล้ง โดยทำการขุดลอกคูคลองให้สามารถส่งน้ำไปกักเก็บไว้ตามหนองบึงตามธรรมชาติได้ใจกลางแผ่นดินแห่งนี้ได้สร้าง มณฑปทรงจตุรมุข ประดิษฐานสถาน “พระพุทธรัตนสิริสุโขทัย” พระพุทธรูปเก่าแก่ อายุเกือบ ๗๐๐



### ๔. ถ้ำเจ้าราม (ถ้ำค้างคาว)

ตั้งอยู่ เขตอนุรักษ์พันธุ์สัตว์ป่าถ้ำพระราม อำเภอบ้านด่านลานหอย เดิมชื่อถ้ำพระราม โดยได้มีคำๆ นี้ปรากฏอยู่ในหลักศิลาจารึกพ่อขุนรามคำแหงมหาราช สันนิษฐานว่าน่าจะเป็นสถานที่พักผ่อนของพระองค์ ภายในบริเวณถ้ำเป็นที่โล่งกว้าง ด้านบนมีปล่องแสงพระอาทิตย์ส่องลงมาได้ เป็นที่อยู่อาศัยของค้างคาวกินแมลงหลายชนิด ซึ่งจะออกหากินในตอนเย็น บินต่อกันเป็นทิวสายสวยงาม นักท่องเที่ยวนิยมไปชมค้างคาวบินออกจากถ้ำในเวลาประมาณ ๑๘.๐๐ น.



### ๕. อุทยานประวัติศาสตร์ศรีสัชนาลัย

ตั้งอยู่ อำเภอศรีสัชนาลัย จังหวัดสุโขทัย เป็นอีกหนึ่งมรดกโลกทางวัฒนธรรม ที่น่าตื่นตาด้วยโบราณสถานและโบราณวัตถุทั้งหมด ๒๑๕ แห่ง มีการสำรวจค้นพบแล้ว ๒๐๔ แห่ง เช่น วัดพระศรีรัตนมหาธาตุ วัดช้างล้อม



## ๖. บ้านนาต้นจั่น

เป็นชุมชนเล็กๆ ที่บรรพบุรุษอพยพมาจากแคว้นโยนก อำเภอยางสีสุราช จังหวัดชัยภูมิและเมืองลับแล จังหวัด อุตรดิตถ์ ได้มากกว่า ๒๐๐ ปีแล้ว ชาวบ้านส่วนใหญ่มีอาชีพเกษตรกรรมและทอผ้า ที่บ้านนาต้นจั่นเองมีโฮมสเตย์ ไว้บริการนักท่องเที่ยว ที่สนใจอยากมานอนชมธรรมชาติหลักล้าน ในราคาที่พักหลักร้อย โดยจะมีการผลัดเปลี่ยนกันในแต่ละบ้าน มีให้เลือกทั้งบ้านไม้และบ้านต้นไม้อ่างกลางบรรยากาศของทุ่งนาเขียวขจี ที่โอบล้อมด้วยขุนเขา







