

## กรอบแนวทางในการเปิดโอกาสให้ประชาชนเข้ามามีส่วนร่วมในการดำเนินงานตามภารกิจ

ประจำปีงบประมาณ พ.ศ. ๒๕๖๕

สถาบันวิจัยพืชไร่และพืชทดแทนพลังงาน

.....

ในการบริหารราชการเพื่อประโยชน์สุขของประชาชนตามรัฐธรรมนูญแห่งราชอาณาจักรไทย พ.ศ.๒๕๔๐ พระราชบัญญัติระเบียบบริหารราชการแผ่นดิน (ฉบับที่ ๕) พ.ศ.๒๕๔๕ และพระราชกฤษฎีกาว่าด้วยหลักเกณฑ์และวิธีการบริหารกิจการบ้านเมืองที่ดี พ.ศ.๒๕๔๖ ให้ความสำคัญต่อการบริหารราชการอย่างโปร่งใส สุจริต เปิดเผยข้อมูล และการเปิดโอกาสให้ประชาชนและผู้เกี่ยวข้องทุกภาคส่วนรับรู้ ร่วมคิด ร่วมตัดสินใจ เพื่อสร้างความโปร่งใสและเพิ่มคุณภาพการตัดสินใจของภาครัฐให้ดีขึ้น และเป็นที่ยอมรับร่วมกันของทุก ๆ ฝ่าย

หลักการสร้างการมีส่วนร่วมของประชาชน หมายถึง การเปิดโอกาสให้ประชาชนและผู้ที่เกี่ยวข้องทุกภาคส่วนของสังคมได้เข้ามามีส่วนร่วมกับภาคราชการนั้น แบ่งระดับของการสร้างการมีส่วนร่วมของประชาชนเป็น ๕ ระดับ ดังนี้

**ระดับการให้ข้อมูล** เป็นการเผยแพร่ข้อมูลข่าวสารซึ่งเป็นการสื่อสารทางเดียว แต่เป็นระดับที่สำคัญ เพราะเป็นการเริ่มต้นที่หน่วยงานเปิดโอกาสให้ประชาชนเข้ามามีส่วนร่วมซึ่งจะนำไปสู่กระบวนการอื่นๆ ต่อไป

**ระดับการปรึกษาหารือ** เป็นการรับฟังความคิดเห็น โดยเปิดโอกาสให้ประชาชนแสดงความคิดเห็น บอกรายปัญหา และข้อเสนอแนะต่างๆ กับหน่วยงาน

**ระดับการเข้ามาเกี่ยวข้อง** เป็นการเปิดโอกาสให้ประชาชนเข้ามามีส่วนร่วมหรือเกี่ยวข้องในกระบวนการกำหนดนโยบาย การวางแผนงาน/โครงการ การมีส่วนร่วมในระดับนี้ อาจดำเนินการในรูปแบบคณะกรรมการที่มีตัวแทนภาคประชาชนเข้าร่วม

**ระดับการร่วมมือ** เป็นการเปิดโอกาสให้ประชาชนเข้ามามีส่วนร่วมในบทบาทหรือฐานะหุ้นส่วนหรือภาคีในการดำเนินกิจกรรมของหน่วยงานภาครัฐ

**ระดับการเสริมอำนาจประชาชน** เป็นระดับสูงสุดของการมีส่วนร่วมของประชาชนซึ่งเป็นระดับของการมอบอำนาจการตัดสินใจให้ประชาชนเป็นผู้กำหนด

สถาบันวิจัยพืชไร่และพืชทดแทนพลังงานมีอำนาจหน้าที่ตามกฎหมายกระทรวง ดังนี้

๑. ศึกษา ค้นคว้า และวิจัยด้านการผลิต ด้านมาตรฐานการผลิตและคุณภาพ ตลอดจนด้านเศรษฐกิจพืชไร่ และพืชทดแทนพลังงานแบบครบวงจร

๒. ศึกษา ค้นคว้า วิจัยและพัฒนาเกี่ยวกับการเพิ่มมูลค่าผลผลิตเป็นพลังงานในรูปแบบต่างๆ

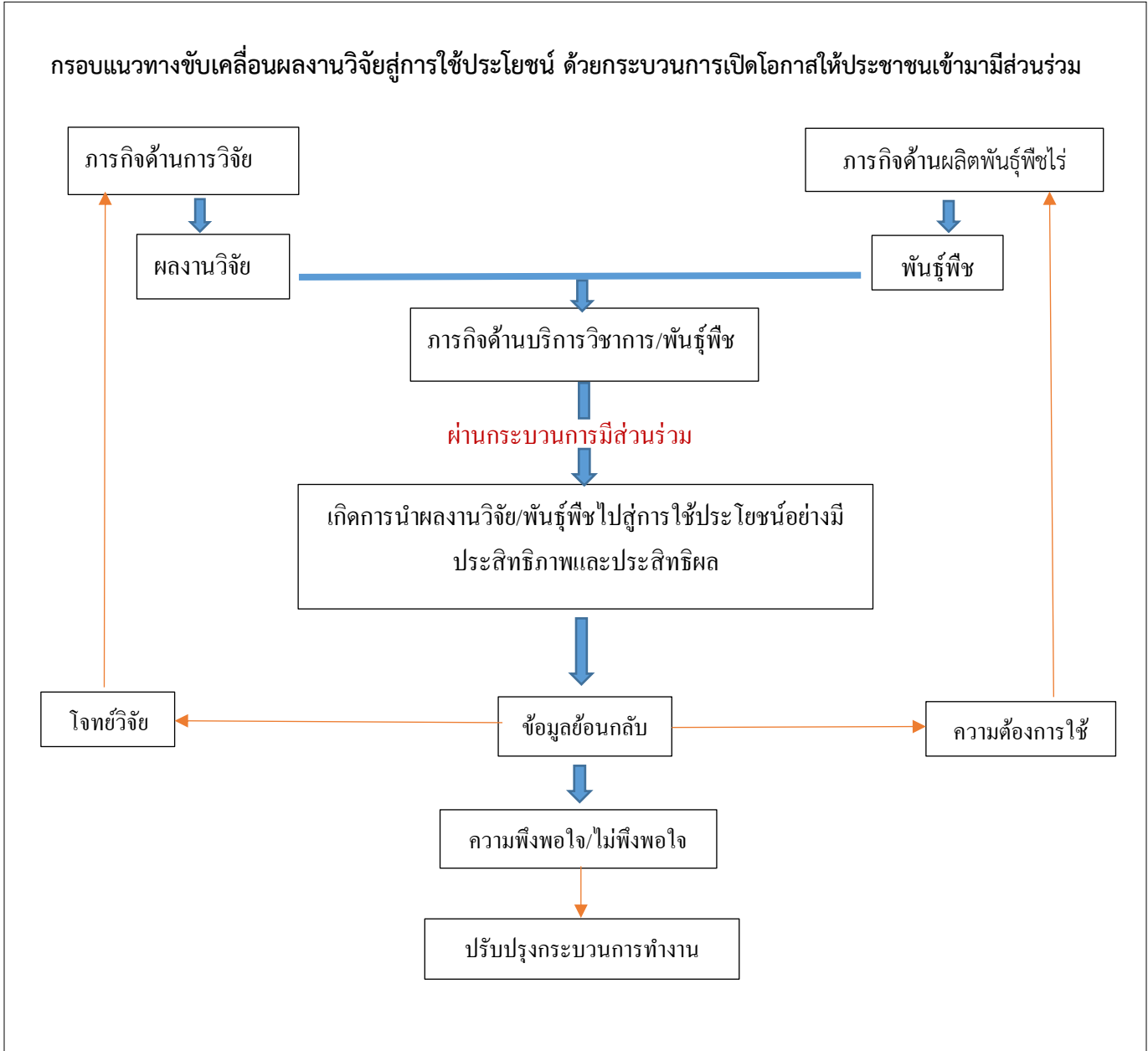
๓. วางแผนและประสานงานเกี่ยวกับการผลิตพันธุ์พืชไร่และพืชทดแทนพลังงาน

๔. ให้บริการวิชาการและเทคโนโลยีแก่เจ้าหน้าที่ เกษตรกร เอกชน และหน่วยงานอื่นที่เกี่ยวข้อง

๕. ปฏิบัติงานร่วมกับหรือสนับสนุนการปฏิบัติงานของหน่วยงานอื่นที่เกี่ยวข้องหรือที่ได้รับมอบหมาย

การเปิดโอกาสให้ประชาชนและผู้ที่เกี่ยวข้องทุกภาคส่วนของสังคมได้เข้ามามีส่วนร่วมกับการปฏิบัติงานตามอำนาจหน้าที่ของสถาบันวิจัยพืชไร่และพืชทดแทนพลังงาน จะทำให้เกิดผลสัมฤทธิ์ของงานเป็นที่ยอมรับร่วมกันของทุก ๆ ฝ่ายที่เกี่ยวข้อง ซึ่งสถาบันวิจัยพืชไร่ฯได้กำหนดให้ดำเนินการขับเคลื่อนผลงานวิจัยสู่การใช้ประโยชน์ ด้วยกระบวนการมีส่วนร่วมจากผู้มีส่วนเกี่ยวข้อง จะช่วยให้ผู้ใช้ประโยชน์สามารถเข้าถึงผลงานวิจัย ซึ่งเป็นภารกิจหลักของสถาบันวิจัยพืชไร่และพืชทดแทนพลังงานได้มากขึ้น และนอกจากจะเป็นการผลักดันให้ผลงานวิจัย

ได้ถูกนำไปใช้ประโยชน์ผ่านกระบวนการมีส่วนร่วมจากภาคส่วนที่เกี่ยวข้องแล้ว ยังสามารถนำข้อมูลย้อนกลับมาเป็นโจทย์สำหรับการวิจัยให้ตรงความต้องการของผู้ใช้ประโยชน์ได้อีกด้วย



ในปี 2565 สถาบันวิจัยพืชไร่และพืชทดแทนพลังงาน ได้ดำเนินการเกี่ยวกับการเปิดโอกาสให้ประชาชนเข้ามามีส่วนร่วม และมีความก้าวหน้าการดำเนินการ ณ วันที่ 31 มีนาคม 2565 ดังนี้

1. สถาบันวิจัยพืชไร่และพืชทดแทนพลังงาน ได้กำหนดให้การเปิดโอกาสให้ประชาชนเข้ามามีส่วนร่วม เป็นตัวชี้วัดในการจัดทำคาร์บอนการปฏิบัติราชการประจำปี 2565 ซึ่งได้มีประชุมพิจารณากำหนดประเด็นที่จะนำมาเปิดโอกาสให้ประชาชนเข้ามามีส่วนร่วม ในการแสดงความคิดเห็นและร่วมดำเนินการ เมื่อวันที่ 26 ตุลาคม 2564 มีมติเลือกโครงการเพิ่มศักยภาพการผลิตปาล์มน้ำมันอย่างยั่งยืน เนื่องจากพิจารณาว่าโครงการนี้เป็นโครงการที่มีกลุ่ม

เกษตรกรและภาคเอกชนเข้ามามีส่วนร่วมในกระบวนการทำงาน และใช้ประโยชน์จากผลงานวิจัยด้านเทคโนโลยีการผลิตซึ่งเป็นภารกิจหลักของสวร. และมอบหมายศูนย์วิจัยปาล์มน้ำมันสุราษฎร์ธานี รับผิดชอบดำเนินการ และกลุ่มบริหารโครงการวิจัย สวร. ประสานงาน ติดตามและจัดทำรายงาน

2. แต่งตั้งคณะทำงานแต่งตั้งคณะทำงานโครงการเพิ่มศักยภาพการผลิตปาล์มน้ำมันอย่างยั่งยืน(หลักฐานอ้างอิง3) เพื่อกำหนดกรอบแนวทางและวิเคราะห์ปัญหา แต่อย่างไรก็ตามในทางปฏิบัติในพื้นที่ ได้มีการประสานและดำเนินงานอย่างมีส่วนร่วมโดยภาคส่วนที่เข้ามามีส่วนร่วมในการดำเนินงาน ประกอบด้วย

1) สภาเกษตรกรจังหวัดสุราษฎร์ธานี นิคมสหกรณ์ท่าฉาง นิคมสหกรณ์พระแสง สำนักงานเกษตรอำเภอในจังหวัดสุราษฎร์ธานี มีส่วนในการประชาสัมพันธ์โครงการฯ เพื่อให้เกษตรกรที่มีคุณสมบัติตรงตามที่โครงการฯ กำหนดไว้ได้ทราบและแจ้งความจำนงสมัครเข้าร่วมโครงการ

2) คณะกรรมการธรรมาภิบาลจังหวัดสุราษฎร์ธานี สำนักงานตรวจเงินแผ่นดินจังหวัดสุราษฎร์ธานี และ เจ้าหน้าที่ตรวจสอบภายใน สำนักงานจังหวัดสุราษฎร์ธานี มีบทบาทติดตาม กำกับดูแลการดำเนินงานของโครงการฯ โดยพิจารณาตามรายละเอียดของโครงการฯ ที่ได้เสนอไว้ และได้ให้ข้อคิดเห็นที่เป็นประโยชน์ต่อการดำเนินงานและพัฒนางานให้มีค้ำค่าต้องประมาณเพิ่มขึ้น

3) ศูนย์วิจัยเกษตรวิศวกรรมสุราษฎร์ธานี กรมวิชาการเกษตร มีส่วนร่วมในการให้คำปรึกษาเกี่ยวกับรายละเอียดคุณลักษณะวัสดุ-อุปกรณ์ระบบให้น้ำปาล์มน้ำมัน การอบรมให้ความรู้เกี่ยวกับลักษณะของเครื่องปั้มน้ำมอเตอร์ที่มีขนาดและคุณสมบัติเหมาะสมกับพื้นที่ของเกษตรกร ข้อควรระวังในการติดตั้งระบบให้น้ำ รวมถึงให้คำปรึกษาด้านต่างๆ ในช่วงที่เกษตรกรติดตั้งระบบให้น้ำและหลังติดตั้งแล้วเสร็จ

4) กลุ่มวิจัยปฐพีวิทยา กองวิจัยพัฒนาปัจจัยการผลิตทางการเกษตร มีส่วนร่วมในการสนับสนุนชุดทดสอบดินสำหรับเกษตรกรผู้สนใจที่ต้องการทราบสมบัติของดินก่อนจัดการธาตุอาหาร รวมถึงสนับสนุนข้อมูลที่เกี่ยวข้องกับสมบัติของดินที่เหมาะสมกับการปลูกพืชในแต่ละพื้นที่

5) กองนโยบายและแผนการใช้ที่ดิน กรมพัฒนาที่ดิน มีส่วนร่วมในการแปลพิภพที่ดินสวนปาล์ม น้ำมันของเกษตรกรที่ร่วมโครงการ ในการจำแนกความเหมาะสมของพื้นที่ปลูกปาล์มน้ำมันว่ามีความเหมาะสมมากน้อยอย่างไร สำหรับใช้ประกอบในการจัดการสวนปาล์มน้ำมันร่วมกับการแปลผลจากผลวิเคราะห์ดินและใบ

3. คณะทำงานโครงการเพิ่มศักยภาพการผลิตปาล์มน้ำมันอย่างยั่งยืน มีการประชุมเมื่อวันที่ 23 มีนาคม 2565 ผ่านระบบ Zoom Cloud Meeting ณ ห้องประชุมอาคารฝึกอบรม ศูนย์วิจัยปาล์มน้ำมันสุราษฎร์ธานี เพื่อรับฟังความคิดเห็นและข้อเสนอแนะ รวมถึงร่วมกันวางกรอบแนวทาง ที่เหมาะสมในการเปิดโอกาสให้ประชาชนเข้ามามีส่วนร่วม และกำหนดแผนการดำเนินการแบบเกษตรกรมีส่วนร่วมภายใต้โครงการเพิ่มศักยภาพการผลิตปาล์มน้ำมันอย่างยั่งยืน และจัดทำแผนปฏิบัติงาน

4. การดำเนินโครงการ นอกจากมีการสื่อสารผ่านการประชุมแล้ว ยังจัดทำจดหมายข่าว ติดตามและประเมินผลการดำเนินงานทั้งในพื้นที่และติดตามผ่านทางไลน์กลุ่มและ/หรือผ่านทางโทรศัพท์อย่างต่อเนื่อง

ข้อมูล ณ วันที่ 31 มีนาคม 2565