

การสำรวจระบบการผลิตพืชสมุนไพรและเครื่องเทศเชิงการค้าภาคตะวันออกเฉียงเหนือ
The Survey of Commercial Herb and Spice Production System on the Northeastern Region

นายเกษมศักดิ์ ผลากร นางสาวแสงมณี ชิงดวง
 นายสัจจะ ประสงค์ทรัพย์ นางจิตาภา สุภาพล นางมัลลิกา แสงเพชร

บทคัดย่อ

การสำรวจระบบการผลิตพืชสมุนไพรและเครื่องเทศเชิงการค้าภาคตะวันออกเฉียงเหนือ ตั้งแต่เดือนตุลาคม พ.ศ.๒๕๕๔ ถึงเดือนกันยายน พ.ศ.๒๕๕๖ โดยรวบรวมข้อมูลปฐมภูมิและข้อมูลทุติยภูมิของสมุนไพรและเครื่องเทศในจังหวัดต่างๆ ของภาคตะวันออกเฉียงเหนือ ด้วยการสำรวจ สัมภาษณ์และเก็บข้อมูลจากเกษตรกรหน่วยงานที่เกี่ยวข้องตามแบบสอบถามและวิเคราะห์ผลเชิงพรรณนา และเชิงปริมาณ พบว่า การสำรวจข้อมูลในจังหวัดต่างๆ รวม ๒๐ จังหวัดมีการผลิตเพื่อการค้าทุกจังหวัด โดยผู้มีส่วนร่วมหรือผู้มีส่วนได้ส่วนเสียเกี่ยวข้องกัน ๔ ฝ่ายคือ ๑.เกษตรกร ๒.ผู้รวบรวม ๓.หน่วยงานภาครัฐ และ ๔.ผู้นำไปใช้ประโยชน์ ส่วนใหญ่มีอายุในช่วง ๔๐ ปี ถึง ๖๐ ปี รวม ๕๔.๙ เปอร์เซ็นต์ มีการศึกษาระดับประถมศึกษา ๕๑.๒ เปอร์เซ็นต์ เป็นเจ้าของสวน ๔๕.๐ เปอร์เซ็นต์ ส่วนใหญ่มีสมาชิก ๕ คน มีประสบการณ์พบมากที่สุดที่อายุ ๑๐ ปี สัมผัสสมาชิกกลุ่มเกษตรกรเป็นส่วนใหญ่ แต่เป็นสมาชิกเกษตรกรที่เหมาะสมน้อย การผลิตสมุนไพรและเครื่องเทศมี ๑ ชนิดมากที่สุด (๑๗.๙ เปอร์เซ็นต์) จนถึง ๖ ชนิด (๑๕.๔ เปอร์เซ็นต์) ปลูกโดยอาศัยดินร่วนปนทราย ในพื้นที่ราบ ชนิดสมุนไพรที่ผลิตเป็น โพล ตะไคร้ ขมิ้น ขมิ้นชัน ว่านชักมดลูก มะกรูด ขิง ฟ้าทะลายโจร รากจืด ข่า เป็นส่วนใหญ่ สมุนไพรที่รับซื้อมาผลิตยาได้จากการรับซื้อ ๔๗.๑ เปอร์เซ็นต์ สมุนไพรที่ผลิตเองคิดเป็น ๗๔.๓ เปอร์เซ็นต์ และนำมาจากป่า ๘.๘ เปอร์เซ็นต์ มีพื้นที่การผลิตรอบบริเวณบ้านจนถึง ๑๐ ไร่ แบบพืชแซม คิดเป็น ๕๗.๙ เปอร์เซ็นต์ ส่วนใหญ่อาศัยน้ำจากแหล่งธรรมชาติ โดยมีแหล่งผลิตติดชุมชนเป็นส่วนใหญ่ และใช้ท่อนพันธุ์จากในพื้นที่มากที่สุด ๔๖.๙ เปอร์เซ็นต์ ซึ่งได้รับเทคโนโลยีจากกรมส่งเสริมการเกษตร และหน่วยงานอื่นๆ รวม ๒๕.๙ เปอร์เซ็นต์ รองลงมาเป็นจากกรมการแพทย์แผนไทย ๑๑.๑ เปอร์เซ็นต์ การผลิตส่วนใหญ่เก็บผลิตผลน้อยกว่าหนึ่งปี ใช้ปัจจัยการผลิต เช่นปุ๋ยขณะเตรียมดินมากที่สุดไม่มีการปรับสภาพดิน นิยมการไถคราด และยกร่อง เป็นส่วนใหญ่ ช่วงอายุการเก็บเกี่ยว ๔-๕ เดือน มากที่สุด (๓๓.๓ เปอร์เซ็นต์) แล้วทำความสะอาดด้วยวิธีล้างน้ำ ๖๕.๒ เปอร์เซ็นต์ บรรจุใส่ถุงพลาสติก ๕๔.๒ เปอร์เซ็นต์ โดยคัดคุณภาพ ๓๔.๘ เปอร์เซ็นต์ นำไปขายสดไม่ตาก ๑๒.๕ เปอร์เซ็นต์ มีการตรวจคุณภาพผลผลิตด้านปริมาณสารสำคัญ ๔๕.๕ เปอร์เซ็นต์ แต่ไม่ทราบสารสำคัญคิดเป็น ๗๕.๐ เปอร์เซ็นต์ แบ่งขายสด ๒๗.๓ เปอร์เซ็นต์ ขายแห้ง ๒๑.๒ เปอร์เซ็นต์ ขายเป็นผลิตภัณฑ์ ๑๘.๒ เปอร์เซ็นต์ ขายทั้งสด แห้งและผลิตภัณฑ์ ๓๓.๓ เปอร์เซ็นต์ โดยส่วนใหญ่เก็บในสภาพบรรยากาศปกติ การเก็บรักษาผลผลิตใช้ถุงพลาสติก ๕๙.๑ เปอร์เซ็นต์ เก็บผลิตผลไว้ในสถานที่ที่เป็นของตัวเอง ๗๕.๐ เปอร์เซ็นต์ ส่งขายหมดไม่มีการเก็บ ๔.๒ เปอร์เซ็นต์ การผลิตไม่พบปัญหาโรค แมลง และวัชพืช มีช่องทางการตลาดกับพ่อค้าคนกลางมากที่สุด ๓๐.๔ เปอร์เซ็นต์ มีปัญหาการตลาดด้านคุณภาพ (๐.๘ เปอร์เซ็นต์) ขนาด (๐.๘ เปอร์เซ็นต์) และการขนส่ง (๐.๘ เปอร์เซ็นต์) ซึ่งการจำหน่ายผลผลิตส่วนใหญ่เป็นแบบเกษตรกร พ่อค้า และตลาดกลางเป็นผู้กำหนดราคา (๒.๙ เปอร์เซ็นต์) การแข่งขันจะเกิดการแย่งตลาดรับซื้อเพิ่มขึ้น โดยเฉพาะอยู่ต่างกลุ่ม ต่างพื้นที่

รหัสโครงการ ๐๑-๓๑-๕๕-๐๖

รหัสการทดลอง ๐๑-๓๑-๕๕-๐๖-๐๑-๐๑-๐๔-๕๕

สถาบันวิจัยพืชสวน

ความนิยมใช้สมุนไพรเพื่อสุขภาพมีแนวโน้มสูงขึ้นทำให้กระแสด้านความต้องการสมุนไพรมีมาก โดยองค์การอนามัยโลก คาดว่าในตลาดโลกมีมูลค่าสูงถึงปีละ ๔.๔ ล้านล้านบาท และยังคงมีแนวโน้มเติบโตอย่างต่อเนื่อง (ศูนย์วิจัยกสิกรไทย, ๒๕๔๘) สำหรับประเทศไทยผลิตภัณฑ์สมุนไพรเป็นที่ยอมรับและมีความต้องการมากขึ้นใช้ในลักษณะเป็นอาหารเสริมสุขภาพ เครื่องสำอาง นวดและอบตัวด้วยสมุนไพร เครื่องดื่มสุขภาพ ทำให้ธุรกิจสมุนไพรในประเทศขยายตัวปีละไม่ต่ำกว่าร้อยละ ๒๐-๓๐ มีมูลค่าการใช้จ่ายผลิตภัณฑ์สมุนไพรทั่วประเทศ ๔๘,๐๐๐ ล้านบาท (ศูนย์วิจัยกสิกรไทย, ๒๕๔๘) ทำให้รัฐบาลมีการส่งเสริมและสนับสนุนในเชิงพาณิชย์และผลักดันให้ไทยเป็นศูนย์กลางการค้าสมุนไพรของเอเชียในอนาคต โดยกำหนดยุทธศาสตร์ในการพัฒนาสมุนไพรไทยให้เป็นผลิตภัณฑ์เศรษฐกิจของชาติ ซึ่งจำเป็นต้องทราบและมีข้อมูลพื้นฐานสมุนไพร ความต้องการที่สูงขึ้นของตลาด ทั้งในประเทศและต่างประเทศตลอดจนเทคโนโลยีการผลิตและการจัดการทั้งก่อนและหลัง การเก็บเกี่ยวที่ถูกต้องเหมาะสมเพื่อการสนับสนุนพันธุ์และปริมาณที่พร้อมสนับสนุนเกษตรกรให้สามารถรองรับทันความต้องการ ตลอดจนเป็นแหล่งวัตถุดิบที่มีคุณภาพ ไม่มีสารพิษตกค้างปลอดภัยแก่ผู้บริโภคหรือผู้นำไปใช้ประโยชน์

ความยั่งยืนของพืชสมุนไพรที่มีศักยภาพและมีความต้องการของตลาดและมีผู้บริโภคมากขึ้นตามยุทธศาสตร์เป็นสมุนไพรที่มีประเด็นสำคัญ ๒ ประเด็น คือ ๑.การนำไปใช้ประโยชน์ เนื่องด้วยมีความหลากหลายทางชีวภาพของพืชสมุนไพร ทั้งชนิดและสรรพคุณ ทำให้นำมาใช้หลายด้านทั้งยารักษาโรค อาหารเสริมสุขภาพและสารต้านอนุมูลอิสระ ได้แก่ สมุนไพรที่ใช้รักษาความดันโลหิตสูง เช่น กระจับแดง สมุนไพรที่ช่วยลดคอเลสเตอรอล ได้แก่ ดอกคำฝอย สมุนไพรรักษาระบบทางเดินอาหาร เช่น ดีปลี กล้วยน้ำว่า ผักคราด สมุนไพรที่ใช้เป็นยาระบายท้อง เช่น ขุมเห็ดเทศ ส้มแขก สมุนไพรรักษาระบบทางเดินปัสสาวะ เช่น ตะไคร้ หญ้าหนวดแมว สมุนไพรลดน้ำตาลในเส้นเลือด ช่วยรักษาคนเป็นโรคเบาหวาน เช่น มะระขี้นก หม่อน เตย บอระเพ็ด สมุนไพรยับยั้งเซลล์มะเร็ง เช่น เจตมูลเพลิงแดง แปะตำปึง หย้าปากกิง สมุนไพรที่นำมาใช้เป็นอาหารเสริมสุขภาพ เช่น หญ้าลิ้นห่าน มะตูม น้ำมันที่ไม่อิ่มตัวจากเมล็ดพืช พืชสมุนไพรที่ใช้ทำเครื่องสำอางและเพื่อความงาม เช่น สมุนไพรในลูกประคบ (สปา) ว่านหางจระเข้ พืชสมุนไพรที่ใช้ในการป้องกันกำจัดศัตรูพืชและจุลินทรีย์ เป็นต้น ๒.การส่งเสริมให้ผลิตเพื่อทดแทนการนำเข้าและเพิ่มมูลค่าการส่งออก เนื่องจากเป็นพืชสมุนไพรและเครื่องเทศที่สำคัญทางเศรษฐกิจมานานมาก มีปริมาณการส่งออกที่มีมูลค่าสูง แม้ว่าแหล่งผลิตมีจำนวนจำกัด ดังนั้นการรองรับการขยายตลาดสมุนไพรและเครื่องเทศประเภทนี้จะทำให้ประเทศไทยเป็นศูนย์กลางของการผลิตวัตถุดิบพืชสมุนไพรและเครื่องเทศที่สำคัญในอนาคต เช่น หมากรุก วานิลลา อบเชย และกระวาน เป็นต้น

นอกจากนี้การผลิตพืชสมุนไพรต่างๆ มีหลายชนิดที่เป็นการค้า เช่น ไพล ฟ้าทะลายโจร ขมิ้นชัน กระจับดำ พลุดาว พริกไทย บัวบก ปญจชันธิ ฯลฯ และที่ไม่เป็นการค้า เช่น มะรุม กานพลู พญาฮอย รางจืด อัญชัน วานิลลา อบเชย ซึ่งจากการสำรวจสำมะโนเกษตรกร พบว่าปลูกสมุนไพรเป็นพืชการค้ามีพื้นที่ประมาณ ๓.๙๔ แสนไร่ กระจายอยู่ตามภูมิภาคต่างๆ (สำมะโนเกษตรกร, ๒๕๔๖) แต่ทำการเกษตรทั้งประเทศ ๑๑๒.๗ ล้านไร่ ซึ่งในพื้นที่แหล่งนี้อาจมีผลิตผลด้านสมุนไพรถูกนำมาขายเป็นการค้าได้เนื่องจากความต้องการมีเพิ่มขึ้น และเกิดการบุกกรุป่าเพื่อเพิ่มอุปทานไปตอบสนองความต้องการของผู้บริโภค

ดังนั้นเพื่อให้ทราบชนิด พันธุ์ ปริมาณ การนำไปใช้ประโยชน์และการผลิตทดแทนการนำเข้า การบุกกรุป่าทรัพยากรของประเทศ กรมวิชาการเกษตรจึงได้สำรวจ รวบรวมข้อมูลระบบการผลิตของพืชสมุนไพรและเครื่องเทศตลอดจนโรคและแมลงศัตรูพืชสมุนไพรของภาคตะวันออกเฉียงเหนือ เพื่อใช้เป็นฐานข้อมูลระบบการผลิตพืชสมุนไพรที่มีศักยภาพเชิงการค้า.

วิธีดำเนินการและอุปกรณ์

อุปกรณ์

๑. แผนที่ในจังหวัดที่ต้องการสำรวจ
๒. เครื่องมืออ่านบันทึกพิกัดเพื่อหาตำแหน่งอ้างอิงข้อมูลจำเป็นพื้นฐานของจังหวัด (จปฐ.)
๓. โปรแกรมสำเร็จรูปทั้ง open source และ commercial source
๔. อุปกรณ์อื่นๆ เช่น ถุงพลาสติก กระดาษ เครื่องคอมพิวเตอร์ หมึกพิมพ์ ฯลฯ

วิธีการ

๑. แบบการวิจัย (Research Design)

๑.๑ รวบรวมข้อมูล ๒ ประเภท ได้แก่ ข้อมูลปฐมภูมิ (primary data) และข้อมูลทุติยภูมิ (Secondary data)

๑.๒ การวิเคราะห์ข้อมูล

๑.๒.๑ วิเคราะห์เชิงพรรณนา (descriptive analysis)

โดยจัดทำตารางข้อมูล/กราฟ เพื่อบรรยายให้ทราบถึงประเด็นต่างๆ ที่ศึกษาให้บรรลุวัตถุประสงค์สามารถอธิบายถึงระบบการผลิตและปัจจัยต่างๆ ต่อการผลิต

๑.๒.๒ วิเคราะห์เชิงปริมาณ (quantitative analysis)

โดยใช้ความรู้ทางสถิติ เช่น ความถี่ร้อยละวิเคราะห์ข้อมูลเพื่อบรรยายสนับสนุนการวิเคราะห์เชิงพรรณนา ให้บรรลุวัตถุประสงค์ สามารถอธิบายถึงปัจจัยต่างๆ ที่จะใช้ประเมินระดับของระบบการผลิต

๒. ขั้นตอนและวิธีในการวิจัย

๒.๑ ดำเนินการตามขั้นตอนต่อไปนี้

๒.๑.๑ รวบรวมข้อมูลพื้นฐานด้านกายภาพ (แผนที่แหล่งผลิตและพื้นที่การผลิต) ด้านชีวภาพ (ชนิดสมุนไพร และพันธุ์ ปริมาณ/ความหนาแน่น การกระจายตัว ระบบการเกษตร โรคและแมลง ฤดูกาล) ด้านสังคม (ประชากร การศึกษา ประเภทของพื้นที่) ใช้เป็นข้อมูลทุติยภูมิ

๒.๑.๒ จัดทำแบบสอบถามและดำเนินการทดสอบแบบสอบถามในเรื่องต่างๆ เพื่อให้ได้ข้อมูลจากเกษตรกรด้าน ๑.ข้อมูลพื้นฐาน ๒.ข้อมูลสถานภาพของสวน ๓.ข้อมูลการผลิต

๒.๑.๓ คัดเลือกแปลงเกษตรกรโดยวิธีสุ่มแบบเฉพาะเจาะจง (อาศัยข้อมูลจากสำนักงานเกษตรจังหวัด สำนักงานเกษตรอำเภอ และองค์การบริหารส่วนตำบล โรงพยาบาลสุขภาพประจำตำบล)

๒.๑.๔ ออกสำรวจสัมภาษณ์และเก็บข้อมูลโดยนักวิชาการเกษตร (หัวหน้าหรือผู้ร่วมการทดลอง) พร้อมนักวิชาการเกษตร ซึ่งมอบหมายให้รับผิดชอบร่วมดำเนินการหรือดำเนินการแทน

๒.๑.๕ รวบรวมข้อมูลวิเคราะห์ข้อมูลเชิงพรรณนาและเชิงปริมาณและรายงานผลการศึกษา

๒.๒ การบันทึกข้อมูล ดำเนินการรวบรวมข้อมูล ๒ ส่วน คือ

๒.๒.๑ ข้อมูลปฐมภูมิ จากแบบสัมภาษณ์สอบถามเกษตรกรหน่วยงานที่เกี่ยวข้อง บันทึกข้อมูลลงสเปรดชีต (Excel) นำมาวิเคราะห์ความถี่และร้อยละ

๒.๒.๒ ข้อมูลทุติยภูมิ จากการสืบค้นเอกสารอ้างอิงความเคลื่อนไหวของพื้นที่หรือแหล่งผลิตปริมาณผลผลิตสภาพแวดล้อมในพื้นที่ และข้อมูลแบบอนุกรมเวลา (๕-๑๐ ปีย้อนหลังถ้ามี)

๒.๓ การกำหนดพื้นที่และประชากรตัวอย่าง

สุมเก็บข้อมูลแบบเฉพาะเจาะจงในแหล่งปลูกสมุนไพรมะและเครื่องเทศในภาคตะวันออกเฉียงเหนือ ได้แก่ จังหวัด ๑.เลย ๒.ขอนแก่น ๓.อุดรธานี ๔.กาฬสินธุ์ ๕.สกลนคร ๖.มหาสารคาม ๗.หนองบัวลำภู ๘.นครพนม ๙.ร้อยเอ็ด ๑๐.หนองคาย ๑๑.มุกดาหาร ๑๒.บึงกาฬ ๑๓.นครราชสีมา ๑๔.ชัยภูมิ ๑๕.อุบลราชธานี ๑๖.ศรีสะเกษ ๑๗.บุรีรัมย์ ๑๘.ยโสธร ๑๙.อำนาจเจริญ และ ๒๐.สุรินทร์

โดยลงพื้นที่สอบถามเกษตรกร เจ้าหน้าที่โรงพยาบาล สาธารณสุขตำบล ผู้ผลิตรายย่อย (ผู้ประกอบการ) แพทย์แผนไทย (หมอสมุนไพรมะ)

ระยะเวลา

เริ่มต้น ตุลาคม ๒๕๕๔ สิ้นสุด กันยายน ๒๕๕๖

สถานที่ดำเนินการ

- สถาบันวิจัยพืชสวน
- แปลงเกษตรกรสมุนไพรมะ
- หน่วยงานที่เกี่ยวข้อง

ผลการรวบรวมข้อมูลปฐมภูมิ (primary data) และข้อมูลทุติยภูมิ (secondary data) ของสมุนไพรและเครื่องเทศในภาคตะวันออกเฉียงเหนือ พบว่า

๑. ข้อมูลทั่วไป

ประเทศไทยมีพื้นที่ทั้งหมด ๓๒๐,๖๙๖,๘๘๘ ไร่ แบ่งเป็นพื้นที่ภาคเหนือ ๓๓.๐๖ เปอร์เซ็นต์ ภาคตะวันออกเฉียงเหนือ ๓๒.๙๑ เปอร์เซ็นต์ ภาคกลาง ๒๐.๒๕ เปอร์เซ็นต์ และภาคใต้ ๑๓.๓๘ เปอร์เซ็นต์ เป็นพื้นที่ถือครองทางการเกษตร ๑๓๐,๒๙๐,๗๑๗ ไร่ คิดเป็น ๔๐.๖๓ เปอร์เซ็นต์ ของพื้นที่ทั้งหมด โดยพื้นที่ทางการเกษตรนี้แบ่งเป็นภาคเหนือ ๘.๕๖ เปอร์เซ็นต์ ภาคตะวันออกเฉียงเหนือ ๑๘.๐๐ เปอร์เซ็นต์ ภาคกลาง ๘.๐๕ เปอร์เซ็นต์ และภาคใต้ ๖.๐๑ เปอร์เซ็นต์ (สำนักงานเศรษฐกิจการเกษตร, ๒๕๕๑) ในปี พ.ศ. ๒๕๕๖ พื้นที่ใช้ที่ดินของประเทศไทยทั้งหมด ๓๒๐,๖๙๖,๘๘๘ ไร่ แบ่งใช้เป็นที่ป่าไม้ ๓๓.๔ เปอร์เซ็นต์ เนื้อที่ใช้ประโยชน์ทางการเกษตร ๔๖.๕ เปอร์เซ็นต์ และเนื้อที่ใช้ประโยชน์นอกการเกษตร ๒๐.๐ เปอร์เซ็นต์ นั่นคือมีพื้นที่ทางการเกษตรเพิ่มขึ้น ๕.๘๗ เปอร์เซ็นต์ ซึ่งในจำนวน ๔๖.๕ เปอร์เซ็นต์ นี้ ส่วนของภาคตะวันออกเฉียงเหนือ มีพื้นที่ทางการเกษตรเมื่อเทียบกับทั้งประเทศมี ๔๒.๘ เปอร์เซ็นต์ ในจำนวนนี้แบ่งเป็นนาข้าว ๖๗.๐ เปอร์เซ็นต์ พืชไร่ ๑๘.๗ เปอร์เซ็นต์ สวนไม้ผลไม้ยืนต้น ๖.๘ เปอร์เซ็นต์ สวนผัก ไม้ดอก/ไม้ประดับ ๐.๕ เปอร์เซ็นต์ และเนื้อที่ใช้ประโยชน์ทางการเกษตรอื่นๆ ๗.๑ (สำนักงานเศรษฐกิจการเกษตร, ๒๕๕๖)

จากการสืบค้นเบื้องต้นพบว่า เนื้อที่เพาะปลูกของสมุนไพรมีขึ้นชั้น (๒๔๙ไร่) กานพลู (๑๐ ไร่) ขมิ้น (๒๔๗ ไร่) ขิง (๑๑,๓๕๖ ไร่) จันทเทศ (๕ ไร่) ชะพลู (๒๕๙ ไร่) ชะเอมเทศ (๖๙ไร่) กระชาย (๑,๖๓๑ไร่) กระชายดำ (๓,๖๑๔ไร่) กระวาน (๑.๔ไร่) กันเกรา (๑๑ไร่) ขุมเห็ดเทศ (๑๓ไร่) ดีปลี (๑๓ไร่) ทองพันชั่ง (๔.๓ไร่) บอระเพ็ด (๑๕ไร่) ปะคำดีควาย (๔ไร่) พญาอ (๕๕ไร่) พญาไร้ใบ (๔๐๘ไร่) พลู (๑๙๓ไร่) ฟ้าทะลายโจร (๑๔๗ไร่) มะขามป้อม (๔ไร่) มะแขว่น (๑๒ไร่) มะแว้ง (๑๔ไร่) ม้ากระทืบโรง (๖ไร่) รางจืด (๘ไร่) ลูกใต้ใบ (๘ไร่) ว่านหางจระเข้ (๒๒๐ไร่) สมอไทย (๓๑ไร่) สลอด (๕ไร่) สีเสียด (๑๖ไร่) ส้มป่อย (๑๔ไร่) หญ้าปักกิ่ง (๗๔ไร่) หญ้าหนวดแมว (๗๗ไร่) หญ้าหวาน (๑ไร่) หนุমানประสานกาย (๕๘ไร่) อบเชย (๐.๔ไร่) เพกา (๒๕ไร่) เพชรสังฆาต (๐.๑ไร่) เร่ว (๐.๕ไร่) เสลดพังพอนตัวผู้ (๐.๔ไร่) เหงือกปลาหมอ (๕๕ไร่) ใบบัวบก (๒๐๒ไร่) ฤๅษณา (๑๐ไร่) กาน้ำ(สมอจีน) (๙๔ไร่) และกระทือ (๑ไร่)

ในภาคตะวันออกเฉียงเหนือมีโอกาสพบขึ้นชั้น ๙๔.๗ เปอร์เซ็นต์ กานพลู ๔๒.๑ เปอร์เซ็นต์ ขมิ้น ๙๔.๗ เปอร์เซ็นต์ ขิง ๘๙.๕ เปอร์เซ็นต์ จันทเทศ ๒๖.๓ เปอร์เซ็นต์ ชะพลู ๘๔.๒ เปอร์เซ็นต์ ชะเอมเทศ ๕๒.๖ เปอร์เซ็นต์ กระชาย ๑๐๐ เปอร์เซ็นต์ กระชายดำ ๕๒.๖ เปอร์เซ็นต์ กระวาน ๒๑.๑ เปอร์เซ็นต์ กันเกรา ๕๒.๖ เปอร์เซ็นต์ ขุมเห็ดเทศ ๒๖.๓ เปอร์เซ็นต์ ดีปลี ๓๑.๖ เปอร์เซ็นต์ ทองพันชั่ง ๔๗.๔ เปอร์เซ็นต์ บอระเพ็ด ๕๗.๙ เปอร์เซ็นต์ ปะคำดีควาย ๑๕.๘ เปอร์เซ็นต์ พญาอ ๑๕.๘ เปอร์เซ็นต์ พญาไร้ใบ ๕๗.๙ เปอร์เซ็นต์ พลู ๘๙.๕ เปอร์เซ็นต์ ฟ้าทะลายโจร ๗๓.๗ เปอร์เซ็นต์ มะขามป้อม ๒๑.๑ เปอร์เซ็นต์ มะแขว่น ๕.๓ เปอร์เซ็นต์ มะแว้ง ๔๗.๔ เปอร์เซ็นต์ ม้ากระทืบโรง ๑๐.๕ เปอร์เซ็นต์ รางจืด ๔๒.๑ เปอร์เซ็นต์ ลูกใต้ใบ ๒๑.๑ เปอร์เซ็นต์ ว่านหางจระเข้ ๘๙.๕ เปอร์เซ็นต์ สมอไทย ๒๑.๑ เปอร์เซ็นต์ สลอด ๒๖.๓ เปอร์เซ็นต์ สีเสียด ๓๑.๖ เปอร์เซ็นต์ ส้มป่อย ๔๗.๔ เปอร์เซ็นต์ หญ้าปักกิ่ง ๖๓.๒ เปอร์เซ็นต์ หญ้าหนวดแมว ๖๘.๔ เปอร์เซ็นต์ หญ้าหวาน ๑๕.๘ เปอร์เซ็นต์ หนุমানประสานกาย ๒๖.๓ เปอร์เซ็นต์ อบเชย ๑๐.๕ เปอร์เซ็นต์ เพกา ๓๑.๖ เปอร์เซ็นต์ เพชรสังฆาต ๕.๓ เปอร์เซ็นต์ เร่ว ๕.๓ เปอร์เซ็นต์ เสลดพังพอน ๑๐.๕ เปอร์เซ็นต์ เหงือกปลาหมอ ๕๗.๙ เปอร์เซ็นต์ ใบบัวบก ๒๖.๓ เปอร์เซ็นต์ ฤๅษณา ๘๙.๕ เปอร์เซ็นต์ กันเกรา ๒๖.๓ เปอร์เซ็นต์ กาน้ำ(สมอจีน) ๗๘.๙ เปอร์เซ็นต์ กระทือ ๕.๓ เปอร์เซ็นต์ (ภาพที่ ๑) ซึ่งในการสืบค้นจะพบสมุนไพรมากที่สุดในแต่ละ

จังหวัดแตกต่างกันไปคือ ชม้นชั้นพบมากที่อุบลราชธานี (๖๔ไร่) กานพลูพบมากที่ขอนแก่น (๖ไร่) ชม้นพบมากที่หนองคาย (๕๗ ไร่) ชิงพบมากที่เลย (๑๑,๑๒๐ ไร่) จันทเทศพบมากที่บุรีรัมย์ (๓ ไร่) ชะพลูพบมากที่บุรีรัมย์ (๖๕ไร่) ชะเอมเทศพบมากที่ชัยภูมิ (๔๓ไร่) กระจ่างพบมากที่เลย (๑,๐๓๘ ไร่) นครราชสีมา (๑๓๙ ไร่) กระจ่างดำพบมากที่เลย (๓,๕๙๔ ไร่) กระจ่างพบมากที่หนองคาย (๑ ไร่) อุบลราชธานี (๑ไร่) กันเกราพบมากที่บุรีรัมย์ (๖ไร่) ชุมเห็ดเทศพบมากที่สุรินทร์ (๖ไร่) ดีปลีพบมากที่อุดรธานี (๑๐ไร่) ทองพันชั่งพบมากที่หนองคาย (๓ไร่) บอระเพ็ดพบมากที่สุรินทร์ (๗ไร่) ประคำดีควายพบมากที่นครราชสีมา (๓ไร่) พญาอพบมากที่หนองคาย (๔๘ ไร่) พญาไร่พบมากที่ร้อยเอ็ด (๒๒๐ ไร่) พลูพบมากที่ชัยภูมิ (๖๓ ไร่) ฟ้าทะลายโจรพบมากที่ขอนแก่น (๕๗ ไร่) มะขามป้อมพบมากที่สุรินทร์และหนองคาย (ที่ละ ๒ ไร่) มะแข่วนพบมากที่นครราชสีมา (๖ไร่) มะแว้งพบมากที่ศรีสะเกษ (๗ไร่) ม้ากระต๊อบพบมากที่หนองคาย (๖ไร่) รวงจืดพบมากที่หนองคาย (๔ไร่) ลูกใต้ใบพบมากที่นครราชสีมา (๖ไร่) ว่านหางจระเข้พบมากที่นครราชสีมา (๖๖ไร่) และหนองคาย (๖๕ไร่) สมอไทยพบมากที่อุดรธานี (๒๙ไร่) สลอดพบมากที่นครราชสีมา (๓ไร่) สีเสียดพบมากที่นครพนม (๔ไร่) ส้มป่อยพบมากที่ศรีสะเกษ (๑๐ไร่) หล้าปักกิ่งพบมากที่อุดรธานี (๕๑ไร่) หล้าหนวดแมวพบมากที่หนองคาย (๑๕ไร่) หล้าหวานพบมากที่ศรีสะเกษ และสุรินทร์ที่ละ ๐.๓ ไร่ หนุมาณประสานกายพบมากที่ขอนแก่น (๕๐ ไร่) อบเชยพบมากที่ร้อยเอ็ด (๐.๓ไร่) เพกาพบมากที่ขอนแก่น (๒๐ไร่) เพชรสังฆาตพบมากที่สุรินทร์ (๐.๑ไร่) เร่วพบมากที่มุกดาหาร (๑ไร่) เสลดพังพอนตัวผู้พบมากที่หนองคาย (๐.๓ไร่) เหงือกปลาหมอพบมากที่อุดรธานี (๓๑ไร่) ใบบัวบกพบมากที่อุบลราชธานี (๑๔๕ ไร่) กฤษณาพบมากที่เลย (๒๒ไร่) กันเกราพบมากที่อุดรธานี (๖ไร่) กาน้ำ(สมอจีน) พบมากที่เลย (๓๐ไร่) กะทือ พบมากที่เลย (๑ไร่)

จากการสืบค้นมีรายชื่อผู้ถูกเสนอชื่อเป็นกรรมการผู้ทรงคุณวุฒิกลุ่มผู้ปลูกหรือแปรรูปสมุนไพร ซึ่งอยู่ในภาคตะวันออกเฉียงเหนือ ๑๘ ราย ได้แก่ ๑.นายคล้าย นานอก (หนองบัวลำภู) ๒.นายคำผล แก้วภูงา (ร้อยเอ็ด) ๓.นางจันทรา ชัยวิรัตน์ (เลย) ๔.นางจาดรียาพร วงษา (กาฬสินธุ์) ๕.นางสาวจุไรรัตน์ ไยเมือง (ศรีสะเกษ) ๖.นายเตย สุพรรณโภก (มุกดาหาร) ๗.นายทองอินทร์ ประระทั้ง (มหาสารคาม) ๘.พระอธิการบรรจง กตสาโร (อุดรธานี) ๙.นางบุญศรี งอกำไร (ชัยภูมิ) ๑๐.นายวิสูตร ทองธารา ๑๑.นางสมคิด แสงชัย (หนองคาย) ๑๒.นางสมพร อร่ามชัย (นครราชสีมา) ๑๓.นายสินวน ทุมแสง (สกลนคร) ๑๔.นายสุภาพ เกื้อทาน (สุรินทร์) ๑๕.นางสุภาลักษณ์ ผิวสว่าง (ขอนแก่น) ๑๖.นายเสถียร ศรีบุญเรือง (บุรีรัมย์) ๑๗.นายอัมพร ชันแก้ว (อำนาจเจริญ) และ ๑๘.นายไฮ โครนาม (นครพนม)

ซึ่งมีการศึกษาระดับประถมศึกษา ๔๖.๔ เปอร์เซ็นต์ ระดับมัธยมศึกษาตอนต้น ๒๘.๖ เปอร์เซ็นต์ ระดับมัธยมศึกษาตอนปลาย ๑๗.๙ เปอร์เซ็นต์ ระดับวิชาชีพ (ปวส.) ๓.๖ เปอร์เซ็นต์ และผู้ทรงคุณวุฒิมีการประกอบอาชีพส่วนใหญ่ด้านเกษตรกรรม ๕๗.๑ เปอร์เซ็นต์ ค้าขาย ๑๐.๗ เปอร์เซ็นต์ ธุรกิจส่วนตัว ๗.๑ เปอร์เซ็นต์ ขายสมุนไพร ทำงานอิสระ นักบวช แปรรูปสมุนไพร ผลิตภัณฑ์ OTOP ผู้ช่วยแพทย์แผนไทย และดูแลร้านจำหน่ายยาแผนโบราณ ชนิดละ ๓.๖ เปอร์เซ็นต์

๒. ผลการสำรวจ

จากการสำรวจเกษตรกร ผู้ประกอบการ และผู้มีส่วนได้ส่วนเสียเกี่ยวกับสมุนไพรและเครื่องเทศใน ๒๐ จังหวัดของภาคตะวันออกเฉียงเหนือ รวมจำนวน ๖๐ ราย ซึ่งได้จากจังหวัดกาฬสินธุ์ ๑๐.๐ เปอร์เซ็นต์ ขอนแก่น ๘.๓ เปอร์เซ็นต์ ชัยภูมิ ๑.๗ เปอร์เซ็นต์ นครพนม ๓.๓ เปอร์เซ็นต์ นครราชสีมา ๑๐.๐ เปอร์เซ็นต์ บึงกาฬ ๕.๐ เปอร์เซ็นต์ บุรีรัมย์ ๓.๓ เปอร์เซ็นต์ มหาสารคาม ๕.๐ เปอร์เซ็นต์ มุกดาหาร ๓.๓ เปอร์เซ็นต์ ร้อยเอ็ด ๖.๗ เปอร์เซ็นต์ เลย ๘.๓ เปอร์เซ็นต์ ศรีสะเกษ ๑.๗ เปอร์เซ็นต์ สกลนคร ๖.๗ เปอร์เซ็นต์ สุรินทร์ ๑๐.๐ เปอร์เซ็นต์ หนองคาย ๖.๗ เปอร์เซ็นต์

หนองบัวลำภู ๖.๗ เพอร์เซ็นต์ อุตรธานี ๑.๗ เพอร์เซ็นต์ และอุบลราชธานี ๑.๗ เพอร์เซ็นต์ ซึ่งเฉพาะที่สำรวจ เป็นเพศชาย ๔๖.๗ เพอร์เซ็นต์ และเป็นเพศหญิง ๕๓.๓ เพอร์เซ็นต์ มีอายุส่วนใหญ่อยู่ในช่วง ๔๐ ปี ถึง ๖๐ ปี ที่อายุ ๒๑-๓๐ ปี มี ๑๒.๐ เพอร์เซ็นต์ ที่อายุ ๓๑-๔๐ ปี ไม่มีในการสำรวจ ที่อายุ ๔๑-๕๐ ปี มี ๒๖.๒ เพอร์เซ็นต์ ที่อายุ ๕๑-๖๐ ปี มี ๒๘.๗ เพอร์เซ็นต์ ที่อายุ ๖๑-๗๐ ปี มี ๑๙.๑ เพอร์เซ็นต์ ที่อายุ ๗๑-๘๐ ปี มี ๑๔.๔ เพอร์เซ็นต์ ที่อายุมากกว่า ๘๑ ปี ไม่พบในการสำรวจ ผู้ให้ข้อมูลมีการศึกษาระดับประถมศึกษา ๕๑.๒ เพอร์เซ็นต์ ระดับมัธยมศึกษา ๒๐.๙ เพอร์เซ็นต์ ระดับสายอาชีพ ปวช. ปวส. ๔.๗ เพอร์เซ็นต์ ปริญญาตรี ปริญญาโท ๒๓.๓ เพอร์เซ็นต์ ซึ่งมีสถานภาพเป็นเจ้าของสวน ๔๕.๐ เพอร์เซ็นต์ เป็นเจ้าหน้าที่ นักวิชาการสาธารณสุข พยาบาล และเภสัชกร ๑๘.๓ เพอร์เซ็นต์ เป็นผู้จัดการสวน ๑๕.๐ เพอร์เซ็นต์ เป็นเจ้าของโรงงานและร้านผลิตยาและจำหน่าย ๖.๘ เพอร์เซ็นต์ กลุ่มแม่บ้าน-กลุ่มวิสาหกิจชุมชน ๕.๐ เพอร์เซ็นต์ ประธานกลุ่ม-เครือข่าย ๓.๔ เพอร์เซ็นต์ หมอพื้นบ้าน ๓.๓ เพอร์เซ็นต์ พระ ๑.๗ เพอร์เซ็นต์ พ่อค้าคนกลาง ๑.๗ เพอร์เซ็นต์ แต่ละส่วนมีสมาชิกตั้งแต่ ๒-๔๗ คน โดยจำนวน ๒ คน มี ๘.๓ เพอร์เซ็นต์ ๓ คน มี ๘.๓ เพอร์เซ็นต์ ๔ คน มี ๓๐.๖ เพอร์เซ็นต์ ๕ คน มี ๓๐.๖ เพอร์เซ็นต์ ๖ คน มี ๕.๖ เพอร์เซ็นต์ ๗ คน มี ๕.๖ เพอร์เซ็นต์ ๑๕ คน มี ๘.๓ เพอร์เซ็นต์ และ ๔๗ คน มี ๒.๘ เพอร์เซ็นต์ ซึ่งมีประสบการณ์ตั้งแต่ ๑ ปี ถึง ๑๒๐ ปี (๒ชั่วคน) โดยจำนวนประสบการณ์ที่พบมากที่สุดอยู่ที่ ๑๐ ปี มี ๑๘.๖ เพอร์เซ็นต์ รองลงมาที่ ๑๕ ปี มี ๑๑.๖ เพอร์เซ็นต์ ๕ ปี มี ๙.๓ เพอร์เซ็นต์ ๒๐ และ ๓๕ ปี มีประเภทยละ ๗.๐ เพอร์เซ็นต์ ๑ ๘ ๙ และ ๑๒ ปี มีประเภทยละ ๔.๗ เพอร์เซ็นต์ นอกนั้นอีก ๑๒ รายการ มีประเภทยละ ๒.๓ เพอร์เซ็นต์ ซึ่งจากการสัมภาษณ์เป็นสมาชิกกลุ่ม ๖๒.๕ เพอร์เซ็นต์ และไม่เป็น ๓๗.๕ เพอร์เซ็นต์ ส่วนสมาชิก GAP เป็น ๑๐.๓ เพอร์เซ็นต์ ไม่เป็น ๘๙.๗ เพอร์เซ็นต์

การดำเนินการเกี่ยวข้องกับสมุนไพรและเครื่องเทศตั้งแต่ ๑ ชนิด ถึงมากกว่า ๒๐๐ ชนิด แต่ส่วนใหญ่อยู่ที่ ๑ ชนิด ๑๗.๙ เพอร์เซ็นต์ รองลงมา ๖ ชนิด ๑๕.๔ เพอร์เซ็นต์ ๔ ชนิด ๑๒.๘ เพอร์เซ็นต์ และ ๕ ชนิด ๑๐.๓ เพอร์เซ็นต์ และที่มากกว่า ๒๐๐ ชนิดมี ๕.๒ เพอร์เซ็นต์ การปลูกผลิตสมุนไพรนิยมปลูกในพื้นที่ดินร่วน/ร่วนปนทราย ๕๑.๙ เพอร์เซ็นต์ รองลงมาในดินเหนียว ๒๕.๙ เพอร์เซ็นต์ ดินทราย ๑๘.๕ เพอร์เซ็นต์ ส่วนดินลูกรังมี ๓.๗ เพอร์เซ็นต์ นิยมปลูกในที่ราบ ๖๒.๕ เพอร์เซ็นต์ รองลงมาที่ดอน ๒๐.๘ เพอร์เซ็นต์ และที่ราบเชิงเขา ๑๖.๗ เพอร์เซ็นต์ และส่วนที่ไม่ปลูกเองจะไม่ทราบลักษณะพื้นที่ ซึ่งมีร้อยละ ๕๘.๙ เพอร์เซ็นต์ สมุนไพรที่นิยมผลิต ได้แก่ ไพล ๖.๐ เพอร์เซ็นต์ ตะไคร้ ๔.๕ เพอร์เซ็นต์ ขมิ้น ๓.๙ เพอร์เซ็นต์ ขมิ้นชัน ๒.๗ เพอร์เซ็นต์ ว่านชักมดลูก ๒.๗ เพอร์เซ็นต์ มะกรูด ๒.๔ เพอร์เซ็นต์ ชิง ๑.๘ เพอร์เซ็นต์ ฟ้าทะลายโจร ๑.๘ เพอร์เซ็นต์ รางจืด ๑.๘ เพอร์เซ็นต์ ข้า ๑.๒ เพอร์เซ็นต์ นางคำ ๐.๙ เพอร์เซ็นต์ เถาวัลย์เปรียง ๐.๙ เพอร์เซ็นต์ ม้ากระทืบโรง ๐.๙ เพอร์เซ็นต์ ย่านางแดง ๐.๙ เพอร์เซ็นต์ ส่วน การบูร กำลังเสือโคร่ง ข้าวเย็นเหนือ-ข้าวเย็นใต้ ชะพลู ชะเอมไทย ชุมเห็ดไทย ดีปลี ตะไคร้ต้น หล้าปักกิ่ง เถารางแดง เถาเอ็นอ่อน เพชรสังฆาต มะขาม มะตูมผง รากสามสิบ ส้มป่อย เหงือกปลาหมอ อัญชัน พบ ชนิดละ ๐.๖ เพอร์เซ็นต์ สมุนไพรอื่นๆ พบน้อยมีผลิต ชนิดละ ๐.๓ เพอร์เซ็นต์

สมุนไพรที่นำมาใช้ผลิตจะได้มาจากการสั่งซื้อ ๔๗.๑ เพอร์เซ็นต์ ได้แก่ กระจายดำ กระจายขาว กานพลู ขมิ้นชัน บัวบก ฟ้าทะลายโจร ไพล มะขาม มะขามป้อม รางจืด ชิง ขี้เหล็ก ว่านชักมดลูก เถาวัลย์เปรียง ใบเตย ปะคำตีควาย ผาง เสน พริกไทย ว่านเอ็นเหลือง โดยสั่งซื้อมาจาก จังหวัดเพชรบูรณ์ จังหวัดบึงกาฬ จังหวัดศรีสะเกษ จังหวัดมหาสารคาม จังหวัดร้อยเอ็ด จังหวัดพิษณุโลก จังหวัดกาฬสินธุ์ เป็นต้น สมุนไพรที่ปลูกเองจะมี ๗๔.๓ เพอร์เซ็นต์ อีก ๘.๘ เพอร์เซ็นต์ นำมาจากป่า โดยใช้พื้นที่การผลิตตั้งแต่บริเวณบ้านไปจนถึง ๑๐ ไร่ และโดยส่วนใหญ่มีพื้นที่การผลิตเป็นสวนบริเวณบ้าน ๒๐ เพอร์เซ็นต์ รองลงมาเป็นพื้นที่สวนรอบบ้านขนาด ๑-๒ ไร่ ขนาดพื้นที่ละ ๑๖ เพอร์เซ็นต์ พื้นที่สวนที่มีขนาดมากกว่า

๑ ไร่ จะมีสมุนไพรรวมๆ กันหลายชนิด ซึ่งพื้นที่ขนาด ๑๐ ไร่ พบมี ๘.๐ เปอร์เซ็นต์ และมีลักษณะหรือระบบการปลูกเป็นพืชแซม ๕๗.๙ เปอร์เซ็นต์ พืชหลัก ๓๖.๘ เปอร์เซ็นต์ และพืชหมุนเวียน ๕.๓ เปอร์เซ็นต์ โดยไม่มีการดูทิศทางเป็นส่วนใหญ่ (๘๘.๙ เปอร์เซ็นต์) แหล่งน้ำที่ใช้ส่วนใหญ่มาจากแหล่งน้ำตามธรรมชาติ เช่น ห้วย หนอง คลอง บึง มี ๓๔.๔ เปอร์เซ็นต์ รองลงมาเป็นแหล่งน้ำจากน้ำประปาหรือน้ำบริการสาธารณะ ๒๑.๙ เปอร์เซ็นต์ แหล่งน้ำจากน้ำฝน ๑๘.๘ เปอร์เซ็นต์ จากบ่อเก็บน้ำ น้ำบ่อหรือบาดาล ๑๕.๖ เปอร์เซ็นต์ มีแหล่งน้ำโดยอาศัยหลายแหล่ง ๙.๔ เปอร์เซ็นต์ และมีวิธีการให้น้ำแบบอาศัยน้ำฝน ๔๒.๓ เปอร์เซ็นต์ แบบตกรด ๗.๗ เปอร์เซ็นต์ แบบสายยางรด ๒๖.๙ เปอร์เซ็นต์ แบบทำคลองหรือร่องส่งน้ำ ๑๑.๕ เปอร์เซ็นต์ แบบสร้างท่อส่งน้ำทั่วไป ๗.๗ เปอร์เซ็นต์ และแบบสปริงเกอร์ ๓.๘ เปอร์เซ็นต์

แหล่งผลิตสมุนไพรมีสภาพแวดล้อมโดยรอบส่วนใหญ่ติดชุมชน ๕๔.๕ เปอร์เซ็นต์ รองลงมาติดที่นา ๑๒.๑ เปอร์เซ็นต์ ติดหลายสถานที่มี ๑๒.๑ เปอร์เซ็นต์ ติดสวนรายอื่น ๙.๑ เปอร์เซ็นต์ ติดเขา ๖.๑ เปอร์เซ็นต์ ติดถนนรอง ๓.๐ เปอร์เซ็นต์ และใกล้หลังบ้าน ๓.๐ เปอร์เซ็นต์ ในการผลิตใช้ส่วนขยายพันธุ์เป็นส่วนใหญ่จากท่อนพันธุ์ ๒๒.๒ เปอร์เซ็นต์ รองลงมาใช้จากเมล็ด ๑๘.๕ เปอร์เซ็นต์ ใช้กล้า ๑๘.๕ เปอร์เซ็นต์ หัวพันธุ์ ๑๔.๘ เปอร์เซ็นต์ หน่อ ๑๑.๑ เปอร์เซ็นต์ แต่สำหรับต้น ยอด และเหง้า ใช้ค่อนข้างน้อย ๓.๗ เปอร์เซ็นต์ ส่วนขยายพันธุ์หลาย ๆ แบบ มี ๗.๔ เปอร์เซ็นต์

โดยได้แหล่งพันธุ์มาจากในพื้นที่มากที่สุด ๔๖.๙ เปอร์เซ็นต์ รองลงมาจากหน่วยงานราชการ ๑๘.๘ เปอร์เซ็นต์ จากเพื่อนเกษตรกร ๑๕.๖ เปอร์เซ็นต์ จากที่อื่นๆ ๑๒.๕ เปอร์เซ็นต์ ส่วนจากเอกชนมี ๖.๓ เปอร์เซ็นต์ มีเทคโนโลยีการผลิตได้มาจากกรมส่งเสริมการเกษตร และจากหลายๆ หน่วยงาน ๒๕.๙ เปอร์เซ็นต์ รองลงมาจากกรมการแพทย์แผนไทย ๑๑.๑ เปอร์เซ็นต์ จากบรรพบุรุษ ๗.๔ เปอร์เซ็นต์ จากเพื่อนเกษตรกร จากสื่อทีวีวิทยุ จากเทคโนโลยีราชมงคลและกรมวิชาการเกษตร ที่ละ ๓.๗ เปอร์เซ็นต์ และที่ไม่ได้รับเทคโนโลยีจากใครเลยมี ๑๔.๘ เปอร์เซ็นต์

ในการผลิตมีระยะเวลาให้ผลผลิตหลังปลูกที่ระยะน้อยกว่า ๑ ปี ๖๓.๖ เปอร์เซ็นต์ ระยะ ๑-๒ ปี ๓๑.๘ เปอร์เซ็นต์ ระยะ ๓ ปี มี ๔.๕ เปอร์เซ็นต์ มีความอุดมสมบูรณ์ของดินอยู่ในระดับดี ๗๐.๖ เปอร์เซ็นต์ ปานกลาง มี ๑๗.๖ เปอร์เซ็นต์ และต่ำมี ๑๑.๘ เปอร์เซ็นต์ โดยมีการวิเคราะห์ดิน ๔๒.๑ เปอร์เซ็นต์ ไม่วิเคราะห์ ๕๗.๙ เปอร์เซ็นต์ และมีการใส่ปุ๋ยขณะเตรียมดิน ๒๘.๖ เปอร์เซ็นต์ รองลงมาหลังปลูก ๒๑.๔ เปอร์เซ็นต์ ก่อนและหลังเตรียมดินและปลูก ๒๑.๔ เปอร์เซ็นต์ พร้อมปลูก ๑๔.๓ เปอร์เซ็นต์ หลังเจริญเติบโต ๗.๑ เปอร์เซ็นต์ และไม่ดำเนินการใส่ปุ๋ยเลย ๗.๑ เปอร์เซ็นต์ นอกจากนี้ในการปรับปรุงสภาพดิน โดยการใส่ปูนขาว หรือโดโลไมท์ นั้นพบว่าใส่ปูนขาว ๕.๙ เปอร์เซ็นต์ ใส่โดโลไมท์ ๑๑.๘ เปอร์เซ็นต์ และวิธีอื่นๆ เช่น ใส่ปุ๋ยคอก ๑๗.๖ เปอร์เซ็นต์ แต่ส่วนใหญ่ไม่มีการปรับปรุงสภาพดิน ๖๔.๗ เปอร์เซ็นต์ ในการเตรียมดินจะทำในที่ลุ่ม ๓๗.๕ เปอร์เซ็นต์ ที่ดอน ๒๕.๐ เปอร์เซ็นต์ และที่ลาดชัน ๓๗.๕ เปอร์เซ็นต์ โดยมีการเตรียมในที่ลุ่มด้วยวิธีไถคราด และยกร่อง มากที่สุด ๕๐.๐ เปอร์เซ็นต์ รองลงมาไถคราด ไม่ยกร่อง ๓๕.๗ เปอร์เซ็นต์ และขุดหลุมปลูกอย่างเดียว ๑๔.๓ เปอร์เซ็นต์ ส่วนในที่ดอนจะขุดหลุมปลูกอย่างเดียวมากที่สุด ๓๓.๓ เปอร์เซ็นต์ รองลงมาจะไถคราดไม่ยกเอง ๓๓.๓ เปอร์เซ็นต์ และไถคราด ยกร่อง ๒๕.๐ เปอร์เซ็นต์

การเก็บเกี่ยวจะมีช่วงระยะเวลาการเก็บเกี่ยว ๔-๖ เดือน มากที่สุด ๓๓.๓ เปอร์เซ็นต์ รองลงมาที่ระยะ ๑๐-๑๒ เดือน ๒๗.๘ เปอร์เซ็นต์ ที่ระยะ ๑-๓ เดือน ๑๖.๗ เปอร์เซ็นต์ ที่ระยะ ๗-๙ เดือน ๕.๖ เปอร์เซ็นต์ และระยะอื่นๆ ๑๑.๑ เปอร์เซ็นต์ โดยเก็บเกี่ยวแล้วมีการจัดการ โดยล้างน้ำ ๖๕.๒ เปอร์เซ็นต์ ไม่ทำความสะอาด ๓๐.๔ เปอร์เซ็นต์ และทำความสะอาดโดยไม่ต้องล้างน้ำ ๔.๓ เปอร์เซ็นต์ นำไปบรรจุใส่ถุงพลาสติกใส ๕๔.๒ เปอร์เซ็นต์ ใส่กระสอบพลาสติก

๓๓.๓ เพอร์เซ็นต์ ใส่กระสอบป่าน ใส่ตะแกรงตาก หรือใส่กล่องพลาสติก แบบละ ๔.๒ เพอร์เซ็นต์ ซึ่งมีการ คัดคุณภาพ ๓๔.๘ เพอร์เซ็นต์ แต่ไม่คัดคุณภาพ ๖๕.๒ เพอร์เซ็นต์

การถนอมคุณภาพผลผลิต พบว่าไม่ดำเนินการ ๒๒.๗ เพอร์เซ็นต์ ถ้ามีการถนอมจะนำไปหันตากแห้ง ๑๘.๒ เพอร์เซ็นต์ อบแห้ง ๑๘.๒ เพอร์เซ็นต์ ผึ่งลมให้แห้ง ๑๓.๖ เพอร์เซ็นต์ อื่นๆ ๑๓.๖ เพอร์เซ็นต์ และใช้หลายวิธีรวมกัน ๑๓.๖ เพอร์เซ็นต์

สมุนไพรที่เก็บเกี่ยวแล้วจะขายสดไม่ตาก ๑๒.๕ เพอร์เซ็นต์ นอกนั้นนำไปตากบนพื้น ๒๕.๐ เพอร์เซ็นต์ ตากในกระด้ง ๒๕ เพอร์เซ็นต์ ตากบนลานยกสูง ๑๒.๕ เพอร์เซ็นต์ ตากในถุงไนลอน ๑๒.๕ เพอร์เซ็นต์ และตากบนตะแกรง ๑๒.๕ เพอร์เซ็นต์

สมุนไพรที่มีการตรวจคุณภาพผลผลิตด้านปริมาณสารสำคัญมีเพียง ๔๕.๕ เพอร์เซ็นต์ และไม่ตรวจ ๕๐.๐ เพอร์เซ็นต์ และอื่นๆ ๔.๕ เพอร์เซ็นต์ ซึ่งการตรวจพบว่าทราบสารสำคัญมี ๒๕.๐ เพอร์เซ็นต์ และไม่ทราบมี ๗๕.๐ เพอร์เซ็นต์

การจำหน่ายผลผลิตจะจำหน่ายในรูปขายสด ๒๗.๓ เพอร์เซ็นต์ ขายแห้ง ๒๑.๒ เพอร์เซ็นต์ ขายเป็นผลิตภัณฑ์ ๑๘.๒ เพอร์เซ็นต์ และจำหน่ายหลายแบบทั้งสด แห้งและผลิตภัณฑ์ ๓๓.๓ เพอร์เซ็นต์ ผลผลิตที่ได้จะเก็บรักษาไว้ในสภาพบรรยากาศปกติ ๘๖.๔ เพอร์เซ็นต์ ในสภาพเก็บที่ควบคุมอุณหภูมิ ๔.๕ เพอร์เซ็นต์ และไม่เก็บไว้ในหรือนอกโรง ๙.๑ เพอร์เซ็นต์

ภาชนะที่ใช้ในการเก็บรักษาผลผลิตจะเป็นถุงพลาสติกเป็นส่วนใหญ่ ๕๙.๑ เพอร์เซ็นต์ กระสอบพลาสติก ๑๘.๒ เพอร์เซ็นต์ ถุงผ้า ๙.๑ เพอร์เซ็นต์ ถึงพลาสติกหรือกล่องพลาสติกหรือซองเมทเทอไรด์ ชนิดละ ๔.๕ เพอร์เซ็นต์ โดยนำไปเก็บในสถานที่ ที่เป็นของตัวเอง ๗๕ เพอร์เซ็นต์ ที่ส่วนกลาง ๒๐.๘ เพอร์เซ็นต์ หรือส่งขายหมดไม่มีเก็บ ๔.๒ เพอร์เซ็นต์

ปัญหาโรค แมลงและวัชพืช พบว่า ส่วนใหญ่ไม่มีปัญหาโรค ๘๒.๘ เพอร์เซ็นต์ มีปัญหา ๑๗.๒ เพอร์เซ็นต์ ไม่มีปัญหาแมลง ๖๔.๓ เพอร์เซ็นต์ มีปัญหาแมลง ๓๕.๗ เพอร์เซ็นต์ ไม่มีปัญหาวัชพืช ๕๓.๘ เพอร์เซ็นต์ มีปัญหา ๔๖.๒ เพอร์เซ็นต์

การตลาด การค้าขายสมุนไพรจะมีตลาดภายในพื้นที่ ที่มีช่องทางการตลาดกับพ่อค้าคนกลางมากที่สุด ๓๐.๔ เพอร์เซ็นต์ รองลงมาจะเป็นห้างสรรพสินค้า ๑๓.๐ เพอร์เซ็นต์ สหกรณ์หรือวิสาหกิจ ๑๓.๐ เพอร์เซ็นต์ โรงพยาบาล ๑๓.๐ เพอร์เซ็นต์ ชุมชน ๑๓.๐๖ เพอร์เซ็นต์ และร้านขายยา ๔.๓ เพอร์เซ็นต์ แต่บางพื้นที่ไม่พบว่ามีตลาดภายในพื้นที่ ซึ่งพบถึง ๑๓.๐ เพอร์เซ็นต์ ส่วนตลาดนอกพื้นที่ พบได้จากลูกค้าโดยตรง ๒๐.๐ เพอร์เซ็นต์ กลุ่มสหกรณ์หรือหน่วยงานราชการ ๒๐.๐ เพอร์เซ็นต์ โรงงานผู้ประกอบการ ๒๐.๐ เพอร์เซ็นต์ และงานออกร้าน หรือ บูธ ๑๕.๐ เพอร์เซ็นต์ แต่ไม่มีตลาดนอกพื้นที่พบได้ ๒๕.๐ เพอร์เซ็นต์

ปัญหาด้านการตลาด พบว่า มีปัญหาด้านคุณภาพ ๐.๘ เพอร์เซ็นต์ ขนาด ๐.๘ เพอร์เซ็นต์ การขนส่ง ๐.๘ เพอร์เซ็นต์ โดยเฉพาะคุณภาพที่ไม่ผ่านคณะกรรมการตรวจสอบอาหารและยา(อย.) หรือกลิ่นหืน เนื่องจากเก็บไว้นาน

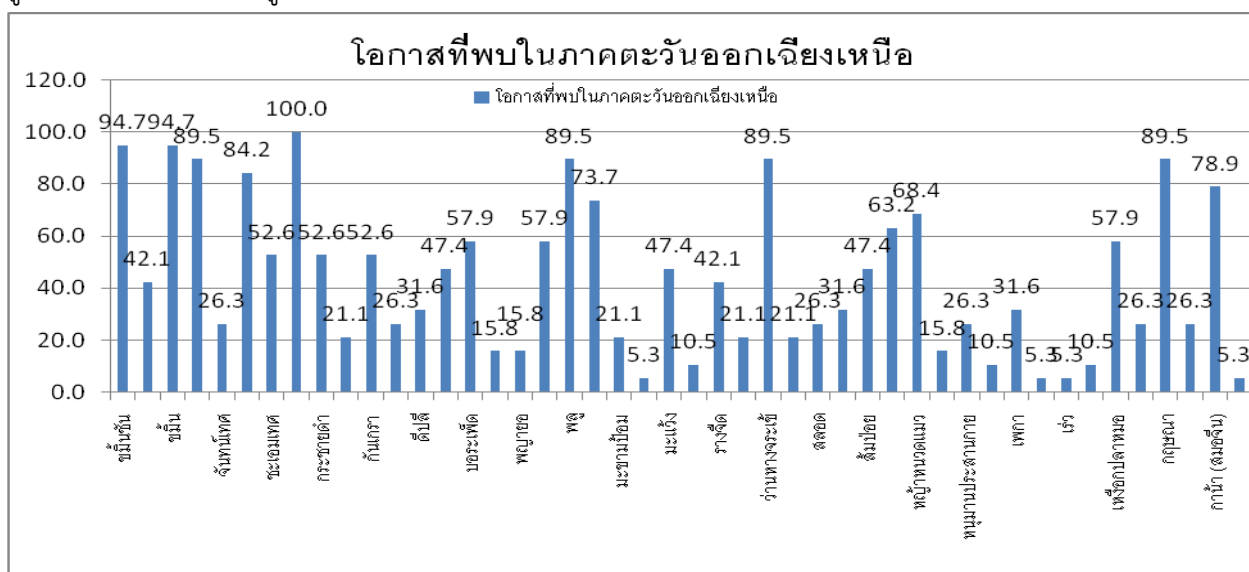
แหล่งสมุนไพร จากการปลูกพืชสมุนไพร ไม่ชัดเจนและไม่แน่นอน ที่ได้รับทราบอาจเป็นแหล่งซื้อ-ขายไม่ใช่แหล่งปลูก ทำให้การสืบหาไม่เป็นไปตามข้อมูลที่ได้มา การหาสมุนไพรจึงต้องหาจากคนในวงการสมุนไพรเท่านั้น

ข้อมูลการปลูกสมุนไพรมาจากกลุ่มผู้ผลิตมากกว่ากลุ่มผู้ปลูก เนื่องจากเกษตรกรส่วนใหญ่มีอาชีพทำนา และปลูกสมุนไพรไว้ใช้เป็นยาเฉพาะในครัวเรือนเท่านั้น

นโยบายภาครัฐไม่ชัดเจน ผู้ดำเนินนโยบายมีความคิดเห็นต่างกัน จึงทำให้ไม่มีความต่อเนื่อง เพราะการกำหนดยุทธศาสตร์ด้านสมุนไพรไม่ชัดเจน และไม่มีโดยตรง

การจำหน่ายผลผลิต มีการกำหนดราคาผลผลิตแบบตกลงราคากันเอง ๐.๔ เปอร์เซ็นต์ เกษตรกรรับตามใบสั่ง ๐.๔ เปอร์เซ็นต์ เหมาสวนแบบนับต้น/ไร่ ๐.๔ เปอร์เซ็นต์ โดยมีการกำหนดราคาแบบเกษตรกรเป็นผู้กำหนด ๐.๔ เปอร์เซ็นต์ กลุ่มเป็นผู้กำหนด ๐.๔ เปอร์เซ็นต์ แบบเกษตรกร พ่อค้า และตลาดกลางเป็นผู้กำหนดมี ๒.๙ เปอร์เซ็นต์

ข้อดีของการผลิตสมุนไพร คือ ๑. ผู้ประกอบการด้านสมุนไพร เป็นผู้ที่มีประสบการณ์มากกว่า ๑๐ ปี และบางรายประกอบการต่อเนื่องถึงสองชั่วคน (๑๒๐ปี) ทำให้คัดเลือก คัดสรรสมุนไพรที่จะนำมาทำยาจากเกษตรกร อย่างมีมาตรฐานและคุณภาพ แต่จะแตกต่างกันบ้างในแต่ละรายเนื่องจากได้รับการถ่ายทอดต่างกัน ๒. ยาสมุนไพรที่ใช้กันในปัจจุบันเกิดจากการลองผิดลองถูกจนเชื่อมั่นว่าใช้ได้ผลแล้วจึงนำมาใช้รักษาอาการของผู้ป่วย ๓. สถานประกอบการด้านสมุนไพร ประเภทหมอพื้นบ้าน จะมีบ้านเป็นแหล่งประกอบการ เป็นผู้ลงมือดำเนินการด้วยตนเอง ๑๐๐ เปอร์เซ็นต์ และปลูกสมุนไพรหรือนำมาจากป่า ๖๗.๑๕ เปอร์เซ็นต์ และไม่ปลูกเองหรือนำมาจากป่า ๓๒.๘๕ เปอร์เซ็นต์ เช่นหมอพื้นบ้านจากอำเภอปราสาท จังหวัดสุรินทร์ ๔. บุคลากรด้านการแพทย์แผนไทยมีอยู่ ๖ กลุ่มในจังหวัดนครราชสีมา พบว่าเป็นหมอพื้นบ้าน ๙๐.๓๕ เปอร์เซ็นต์ เป็นโรคศิลป์ ๕.๒๔ เปอร์เซ็นต์ เป็นเอกชน ๐.๓๓ เปอร์เซ็นต์ เป็นผู้ปลูก ๓.๙๙ เปอร์เซ็นต์ เป็นผู้ผลิต ๐.๗๕ เปอร์เซ็นต์ และเป็นนักวิชาการ ๐.๔๒ เปอร์เซ็นต์ ในบรรดาบุคลากรเหล่านี้เป็นหมอพื้นบ้านอย่างเดียว ๔๒.๔ เปอร์เซ็นต์ เป็นหมอพื้นบ้านและโรคศิลป์ ๓๓.๓ เปอร์เซ็นต์ เป็นหมอพื้นบ้าน โรคศิลป์ เอกชน ผู้ปลูก ๓.๐ เปอร์เซ็นต์ เป็นหมอพื้นบ้าน ผู้ปลูก และผู้ผลิต ๓.๐ เปอร์เซ็นต์ เป็นหมอพื้นบ้าน ผู้ปลูก ผู้ผลิตและนักวิชาการ ๓.๐ เปอร์เซ็นต์ เป็นหมอพื้นบ้าน โรคศิลป์ ผู้ผลิต ๓.๐ เปอร์เซ็นต์ เป็นหมอพื้นบ้าน ผู้ผลิต นักวิชาการ ๓.๐ เปอร์เซ็นต์ เป็นหมอพื้นบ้าน โรคศิลป์ ผู้ปลูก ๓.๐ เปอร์เซ็นต์ เป็นหมอพื้นบ้าน ผู้ปลูก นักวิชาการ ๓.๐ เปอร์เซ็นต์ เป็นหมอพื้นบ้าน โรคศิลป์ เอกชน ผู้ปลูก ผู้ผลิต นักวิชาการ ๓.๐ เปอร์เซ็นต์ นั่นคือเป็นผู้ดำเนินการ ๑ ลักษณะ ๔๒.๔ เปอร์เซ็นต์ ๒ ลักษณะ ๓๓.๓ เปอร์เซ็นต์ ๓ ลักษณะ ๑๕.๒ เปอร์เซ็นต์ ๔ ลักษณะ ๖.๑ เปอร์เซ็นต์ และ ๕ ลักษณะ ๓.๐ เปอร์เซ็นต์ สามารถจัดลำดับความสำคัญของอาชีพเป็นหมอพื้นบ้าน(๑๐๐ เปอร์เซ็นต์) โรคศิลป์(๔๕.๕ เปอร์เซ็นต์) ผู้ปลูก(๑๘.๒ เปอร์เซ็นต์) ผู้ผลิต(๑๕.๒ เปอร์เซ็นต์) นักวิชาการ(๙.๑ เปอร์เซ็นต์) และเอกชน(๖.๑ เปอร์เซ็นต์)



ภาพที่ ๑ เปอร์เซ็นต์การพบหรือการเข้าถึงสมุนไพรชนิดต่างๆ ในภาคตะวันออกเฉียงเหนือ

สรุป

การผลิตสมุนไพรและเครื่องเทศในภาคตะวันออกเฉียงเหนือของประเทศไทย เพื่อนำมาใช้ประโยชน์เกิดจากแหล่งผลิต ๓ ส่วนคือ ๑. ผลิตเองโดยใช้พื้นที่ที่อยู่อาศัย ๒. จัดซื้อหามาจากแหล่งผลิตนอกพื้นที่หรือต่างจังหวัด และ ๓. นำเข้าวัตถุดิบจากป่าและต่างประเทศเฉพาะที่ไม่สามารถผลิตได้หรือผลิตไม่เพียงพอ

การผลิตใช้เอง มีระบบการผลิตแบบพืชผักสวนครัว ปลูกเป็นพืชหลัก พืชแซม และพืชหมุนเวียน ตามปัจจัยสภาพแวดล้อม และอายุการเก็บเกี่ยวของสมุนไพรแต่ละชนิด ไม่นิยมใช้สารเคมีในการป้องกันกำจัดศัตรูพืชสมุนไพร ใช้พื้นที่การผลิตรวมกันแล้วไม่เกิน ๑ ถึง ๑๐ ไร่

การผลิตใช้จากแหล่งผลิตนอกพื้นที่ มีระบบการผลิตแบบจัดเป็นกลุ่มเกษตรกร หรือวิสาหกิจชุมชน แบ่งหน้าที่ผลิตพืชสมุนไพรแล้วส่งผลผลิตเข้ากลุ่ม โดยมีเกณฑ์คุณภาพรับซื้อ เพื่อลดปัญหาสมุนไพรไม่ได้มาตรฐานทางยา มีลูกค้าเป็นบุคคลทั่วไป ผู้ป่วยของโรงพยาบาลในชุมชน และผู้ใช้จากจังหวัดต่างๆ

การผลิตใช้จากการนำเข้าวัตถุดิบ มีระบบการผลิตจากผู้ประกอบการที่มีความรู้ความชำนาญด้านองค์ประกอบทางยา ซึ่งมักอาศัยตามเขตชายแดน จัดหาสมุนไพรจากป่าและจากพ่อค้ายาสมุนไพรจากต่างประเทศในลักษณะตากแห้ง และจัดเป็นชุดยาแห้งใส่ห่อ และยาผงแคปซูล จำหน่ายกระจายผ่านพ่อค้าซึ่งเป็นผู้แทน หรือตัวแทนจำหน่าย เกิดเป็นแหล่งซื้อ-ขาย ประจำพื้นที่ทั้งขนาด ตำบล อำเภอ และจังหวัด เครือข่ายการตลาดอาศัยการออกร้าน ออกบูธนิทรรศการต่างๆ ในการเพิ่มตลาด และจำหน่ายสินค้าถึงผู้บริโภคโดยตรง แต่ไม่ต่อเนื่อง ซึ่งจะเป็นผู้บริโภคเพื่อรักษาโรครายใน และอุปโภคเพื่อบรรเทาอาการปวดเมื่อยแบบไม่ต่อเนื่อง (ลูกประคบขนาดแผนโบราณ) และเครื่องสำอาง ทั้งชนิดแห้งและผลิตภัณฑ์ชนิดน้ำ การกระจายสินค้าจะประสบปัญหาด้านคุณภาพสมุนไพรเนื่องจากเก็บไว้ได้ไม่นาน และการเกิดกลิ่นหืน การแสวงหาสมุนไพรให้ได้ตามความต้องการในเวลาจำกัด ไม่คล่องตัวของผู้ประกอบการที่เริ่มใหม่ และเกิดการแข่งขันแย่งตลาดรับซื้อเพิ่มขึ้นโดยเฉพาะกลุ่มที่อยู่ต่างกลุ่ม หรือต่างพื้นที่ ต่างจังหวัด

เอกสารอ้างอิง

สำนักงานเศรษฐกิจการเกษตร. ๒๕๕๑. สถิติการเกษตรของประเทศไทย ปี ๒๕๕๑. ชุมนุมสหกรณ์การเกษตรแห่งประเทศไทย จำกัด อ.เมืองนนทบุรี จ.นนทบุรี. สำนักงานเศรษฐกิจการเกษตร กระทรวงเกษตรและสหกรณ์. ๑๘๕ หน้า.

สำนักงานเศรษฐกิจการเกษตร. ๒๕๕๖. สถิติการเกษตรของประเทศไทย ปี ๒๕๕๖. ชุมนุมสหกรณ์การเกษตรแห่งประเทศไทย จำกัด อ.เมืองนนทบุรี จ.นนทบุรี. สำนักงานเศรษฐกิจการเกษตร กระทรวงเกษตรและสหกรณ์. ๒๑๓ หน้า.

สำมะโนเกษตร. ๒๕๕๖. การสำรวจสำมะโนเกษตรกร. กระทรวงเกษตรและสหกรณ์.