

โครงการฟาร์มตัวอย่างตามพระราชดำริ ตำบลคลองหอยโข่ง อำเภอคลองหอยโข่ง จังหวัดสงขลา

๑. ความเป็นมา / พระราชดำริ

ด้วยจังหวัดสงขลา ได้รับหนังสือแจ้งจากสำนักพระราชเลขานุการ ลงวันที่ ๑๕ กรกฎาคม ๒๕๔๘ เพื่อให้จังหวัดสงขลา พิจารณาจัดหาที่ดินเพื่อจัดตั้งโครงการฟาร์มตัวอย่างตามพระราชดำริ จังหวัดสงขลา และต่อมาราชฎูรในพื้นที่อำเภอคลองหอยโข่ง จังหวัดสงขลา ได้ขอให้จังหวัดสงขลา พิจารณาพื้นที่สาธารณประโยชน์ “ป่าทุ่งยุง” หมู่ที่ ๓, ๔ และ ๕ ตำบลคลองหอยโข่ง อำเภอคลองหอยโข่ง จังหวัดสงขลา พื้นที่ ๖๗๓-๐-๐๗ ไร่ เป็นที่ตั้งโครงการ และสำนักพระราชวังได้ขอใช้ที่ดินกองพลพัฒนาที่ ๔ เพิ่มเติม ๑๒๕-๒-๗๐.๘ ไร่ โดย จังหวัดสงขลา ได้ขอใช้ที่ดินตามมาตรา ๙ รวมเนื้อที่ฟาร์มทั้งแปลง ๗๙๘-๒-๗๗.๘ ไร่

ในการนี้พลเอกฉัตร บัญญัติ ร่องสมุทรของครักษ์ และนายสหัส บุญญาวิวัฒน์ ผู้ช่วยเลขาธิการสำนักพระราชวัง ฝ่ายกิจกรรมพิเศษ ได้เดินทางไปตรวจสอบพื้นที่ที่อำเภอคลองหอยโข่ง เห็นว่ามีความเหมาะสม และมีศักยภาพที่จะนำมาเป็นฟาร์มตัวอย่างตามพระราชดำริในสมเด็จพระนางเจ้าฯ พระบรมราชินีนาถ

๒. การสนองพระราชดำริ / การเข้าร่วมโครงการของกรมวิชาการเกษตร

กรมวิชาการเกษตร โดยสำนักวิจัยและพัฒนาการเกษตรเขตที่ ๘ และศูนย์วิจัยและพัฒนาการเกษตรสงขลา ได้เข้าไปร่วมดำเนินการใน ๒ กิจกรรม คือ กิจกรรมด้านการผลิตเห็ด และกิจกรรมด้านพืชไร่

๓. วัตถุประสงค์

๓.๑ วัตถุประสงค์ทั่วไปของโครงการ

- ๑) เป็นแหล่งอาหาร และจ้างแรงงานให้แก่เกษตรกรในพื้นที่
- ๒) เป็นแหล่งเรียนรู้ด้านการเกษตร
- ๓) เป็นแหล่งท่องเที่ยวเชิงเกษตร

๓.๒ วัตถุประสงค์เฉพาะในส่วนของงานวิชาการเกษตร (กรมวิชาการเกษตร)

เพื่อผลิตพืชปลอดภัย เพิ่มประสิทธิภาพการผลิตให้สามารถเลี้ยงตนเองได้ และขยายผลความสำเร็จไปสู่ไร่นาเกษตรกร และให้เกษตรกรในพื้นที่ได้เรียนรู้การทำเกษตรด้านพืชและเห็ด

๔. เป้าหมาย

๔.๑ พื้นที่เป้าหมายของโครงการ

ตั้งอยู่บ้านเหนือ หมู่ที่ ๓ ตำบลคลองหอยโข่ง อำเภอคลองหอยโข่ง จังหวัดสงขลา พิกัด E ๖๕๔๐๐๐ N ๗๖๑๐๐๐ ห่างจากสนามบินหาดใหญ่ลงมาทางใต้ประมาณ ๑๐ กิโลเมตร เนื้อที่ประมาณ ๗๙๘-๒-๗๗.๘ ไร่

๔.๒ พื้นที่เป้าหมายของงานวิชาการเกษตร (กรมวิชาการเกษตร)

กิจกรรมเห็ด : ดำเนินการบนพื้นที่ ๑ ไร่ จำนวน ๑๐ โรงเรือน โดยมุ่งเน้นการถ่ายทอดเทคโนโลยีด้านการผลิตเห็ด

๕. หน่วยงานที่รับผิดชอบ

๕.๑ หน่วยงานรับผิดชอบหลักของโครงการ :

๑) ฝ่ายพัฒนาและส่งเสริม สำนักพระราชวัง

๒) จังหวัดสงขลา

- อำเภอคลองหอยโข่ง

- สำนักงานที่ดินจังหวัดสงขลา

- สำนักงานจังหวัดสงขลา

- อบต.โคกม่วง / อบต.คลองหอยโข่ง

๓) โครงการชลประทานสงขลา

๔) สำนักงานการไฟฟ้าส่วนภูมิภาคพัทลุง

๕) สำนักงานทางหลวงชนบท

๖) ศูนย์ทรัพยากรน้ำภาค ๑๑ สงขลา

๗) กองพลพัฒนาที่ ๔ และ ช.พัน ๔๐๒ จังหวัดพัทลุง

สำนักงานพัฒนาภาค ๔ และ นพค. ๔๓ จังหวัดพัทลุง

๘) สำนักวิจัยและพัฒนาการเกษตรเขตที่ ๘ จังหวัดสงขลา

๙) ศูนย์วิจัยข้าวพัทลุง

๑๐) ศูนย์วิจัยและพัฒนาประมงน้ำจืดสงขลา

๑๑) สำนักงานปศุสัตว์จังหวัดสงขลา

๑๒) ศูนย์วิจัยและพัฒนาการเกษตรสงขลา

๑๓) สำนักงานพัฒนาที่ดิน เขต ๑๒ สถานีพัฒนาที่ดินสงขลา

๑๔) สำนักงานประปาภูมิภาค เขต ๕

๑๕) บริษัท ทีโอที จำกัด (มหาชน)

๑๖) ศูนย์บริการวิชาการที่ ๘ กรมพัฒนาพลังงานทดแทนและอนุรักษ์พลังงาน กระทรวงพลังงาน

๕.๒ หน่วยงานวิชาการ (กรมวิชาการเกษตร)

๑) หน่วยงานหลัก : สำนักวิจัยและพัฒนาการเกษตรเขตที่ ๘ จังหวัดสงขลา

๒) หน่วยงานร่วมดำเนินการ : ศูนย์วิจัยพืชไร่สงขลา
กองแผนงานและวิชาการ กรมวิชาการเกษตร

๖. งบประมาณ

๖.๑ งบประมาณกรมวิชาการเกษตร ๒๗๐,๐๐๐ บาท

๖.๒ งบอื่นๆ (ถ้ามี) -

๗. ผลการดำเนินงาน

๗.๑ กิจกรรมการเพาะเห็ด

ขยายผลการดำเนินงานวิจัยของกรมวิชาการเกษตร ในการประเมินสายพันธุ์เห็ดเป๋าฮื้อที่เหมาะสมกับการเพาะในพื้นที่ภาคใต้ โดยแนะนำเห็ดเป๋าฮื้อก้านยาว สายพันธุ์ P ๔๓-๐๑๒ สำหรับเพาะในฟาร์ม เพื่อให้มีความ

หลากหลายของชนิดเห็ดที่เพาะนอกเหนือจากเห็ดนางรมภูฐาน ในปีงบประมาณ ๒๕๕๔ ฟาร์มตัวอย่างฯ สามารถผลิตเห็ดนางรมภูฐาน จำนวน ๑,๖๔๗ กิโลกรัม คิดเป็นจำนวนเงิน ๖๕,๘๗๖ บาท และเห็ดเป๋าฮื้อ จำนวน ๓๙.๔ กิโลกรัม คิดเป็นจำนวนเงิน ๓,๑๕๒ บาท และได้วางแผนการผลิตเห็ดชนิดใหม่ๆ เช่น เห็ดขอนขาว และเห็ดชนิดอื่น เพื่อเป็นแหล่งเรียนรู้ และสาธิตการผลิตเห็ดต่อไป

กิจกรรมพืชไร่

จากพื้นที่กิจกรรมพืชไร่ทั้งหมดรวม ๖ ไร่ แบ่งออกเป็นปลูกพืชเพื่อการหารายได้ ๒ ชนิดคือ อ้อยคั้นน้ำ และข้าวโพดหวาน

๑) อ้อยคั้นน้ำ พื้นที่ปลูกทั้งหมด ๓ ไร่

ตั้งแต่ตุลาคม ๒๕๕๓ ถึง เมษายน ๒๕๕๔ ฟาร์มฯ มีรายได้จากอ้อยคั้นน้ำ ดังนี้คือ

- จำหน่ายลำ กิโลกรัมละ ๓ บาท จำนวน ๓,๒๙๐ กิโลกรัม เป็นเงิน ๙,๘๗๐ บาท
- จำหน่ายลำ กิโลกรัมละ ๔ บาท จำนวน ๓,๘๒๒ กิโลกรัม เป็นเงิน ๑๕,๒๘๘ บาท
- จำหน่ายน้ำอ้อยขวดละ ๘ บาท จำนวน ๖๕๘ ขวด เป็นเงิน ๕,๒๖๔ บาท
- จำหน่ายน้ำอ้อยขวดละ ๑๐ บาท จำนวน ๑๗๒ ขวด เป็นเงิน ๑,๗๒๐ บาท

รวมรายได้ทั้งหมด ๓๒,๑๔๒ บาท

๒) ข้าวโพดหวาน มีพื้นที่เพื่อกิจกรรมนี้รวม ๓ ไร่

การปลูกข้าวโพดหวานจะดำเนินการทยอยปลูกทุกสัปดาห์ครั้งละประมาณ ๐.๕ ไร่ โดยเริ่มตั้งแต่กลางเดือนพฤษภาคม ๒๕๕๓ เป็นต้นไป ก่อนจากนี้กิจกรรมต้องชะงักไปเนื่องจากที่ผ่านมาทางฟาร์มฯ ทำการปรับปรุงพื้นที่ส่วนนี้โดยมีการปรับปรุงระบบการให้น้ำและสระน้ำเพื่อให้พื้นที่มีความเหมาะสมกับการปลูกพืชมากยิ่งขึ้น

๗.๒ กิจกรรมถ่ายทอดเทคโนโลยี

๑) การฝึกอบรม/สาธิต

๑.๑) สาธิตการเพาะเห็ดฟางกองเตี้ยโดยใช้ผักตบชวาสด และซีลี้อย/ซีลี้อยใช้แล้ว

๑.๒) จัดฝึกอบรมเกษตรกร หลักสูตร การปลูกพืชไร่เสริมรายได้ (ถั่วหรั่ง มันขี้หนู และ ถั่วลิสง) ในพื้นที่จังหวัดสงขลา เมื่อวันที่ ๓ พฤษภาคม ๒๕๕๔ ณ อาคารอเนกประสงค์ ฟาร์มตัวอย่างฯ อำเภอ คลองหอยโข่ง จังหวัดสงขลา มีเกษตรกรเข้ารับการฝึกอบรม จำนวน ๓๖ ราย และผู้เข้ารับการฝึกอบรม มีความรู้เพิ่มขึ้น ๙๑.๖๗ %

๒) การผลิตสื่อ/โสตทัศนูปกรณ์

จัดทำเอกสารคำแนะนำการผลิตเห็ด

๓) การจัดนิทรรศการ

๓.๑) จัดนิทรรศการสำหรับรับเสด็จฯ สมเด็จพระเทพรัตนราชสุดาฯ สยามบรมราชกุมารี ในการเสด็จฯ ส่วนพระองค์ เมื่อวันที่ ๑๐ มกราคม ๒๕๕๔

๓.๒) จัดนิทรรศการสำหรับรับเสด็จฯ สมเด็จพระเทพรัตนราชสุดาฯ สยามบรมราชกุมารี ในการเสด็จฯ ส่วนพระองค์ เมื่อวันที่ ๒๔ สิงหาคม ๒๕๕๔

๔) การเป็นวิทยากร/การศึกษาดูงาน

วิทยากรบรรยายการผลิตเห็ด ร่วมกับเจ้าหน้าที่ของศูนย์บริการวิชาการที่ ๘ ในการเยี่ยมชมฟาร์มตัวอย่างฯ ของหน่วยงานราชการ เอกชน และเกษตรกรที่สนใจ

๘. ผลสำเร็จ / ผลสัมฤทธิ์ของโครงการ

เกษตรกรที่เข้าร่วมโครงการฯ หรือเกษตรกรที่ปฏิบัติงานในโครงการฯ ได้เรียนรู้การทำการเกษตร ในครัวเรือนอย่างถูกหลักวิชาการ มีอาชีพที่มั่นคง มีรายได้ และมีการพัฒนาคุณภาพชีวิตที่ดีขึ้น

๙. ปัญหา / อุปสรรค

-

ภาพ / กิจกรรม

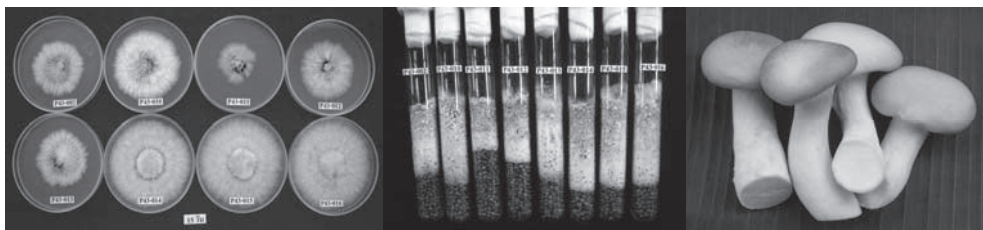
โครงการฟาร์มตัวอย่างตามพระราชดำริ ตำบลคลองหอยโข่ง อำเภอคลองหอยโข่ง จังหวัดสงขลา



การรับเสด็จฯ สมเด็จพระเทพรัตนราชสุดาฯ สยามบรมราชกุมารี วันที่ ๑๐ มกราคม ๒๕๕๔



การรับเสด็จฯ สมเด็จพระเทพรัตนราชสุดาฯ สยามบรมราชกุมารี วันที่ ๒๔ สิงหาคม ๒๕๕๔



เห็ดเป๋าฮื้อสายพันธุ์ P ๔๓-๐๑๒ ที่เหมาะสมกับการเพาะในพื้นที่ภาคใต้



สาธิตการเพาะเห็ดฟางกองเตี้ยด้วยผักตบชวาสด และขี้เลื่อย/ขี้เลื่อยใช้แล้ว



การฝึกอบรมหลักสูตร การปลูกพืชไร่เสริมรายได้ (ถั่วหรั่ง มันขี้หนู และถั่วลิสง) ในพื้นที่จังหวัดสงขลา



การศึกษาดูงานจากหน่วยงานราชการ เอกชน และเกษตรกรที่สนใจ