

โครงการฟาร์มตัวอย่างตามพระราชดำริฯ อำเภอคลองหอยโข่ง จังหวัดสงขลา

๑. ความเป็นมา

จังหวัดสงขลา ได้รับหนังสือจากสำนักพระราชเลขานุการ ลงวันที่ ๑๕ กรกฎาคม ๒๕๔๘ ขอให้พิจารณาจัดหาที่ดิน เพื่อจัดตั้งโครงการฟาร์มตัวอย่างตามพระราชดำริจังหวัดสงขลา และต่อมาราชฎานในพื้นที่อำเภอคลองหอยโข่ง จังหวัดสงขลา ได้ขอให้จังหวัดสงขลา พิจารณาพื้นที่สาธารณะประโยชน์ “ป่าทุ่งยุง” หมู่ที่ ๓, ๔, และ ๕ ตำบลคลองหอยโข่ง อำเภอคลองหอยโข่ง จังหวัดสงขลา พื้นที่ ๖๗๓-๐-๐๗ ไร่ เป็นที่ตั้งโครงการ และสำนักพระราชวังได้ขอใช้ที่ดินกองพลพัฒนาที่ ๔ เพิ่มเติม ๑๒๕-๒-๗๐.๘ ไร่ โดยจังหวัดสงขลาได้ขอใช้ที่ดินตามมาตรา ๙ รวมเนื้อที่ฟาร์มทั้งแปลง ๗๙๘-๒-๗๗.๘ ไร่

ในการนี้พลเอก ณ พล บุญทับ รองสมุหราชองครักษ์ และนายสหัส บุญญาวิวัฒน์ ผู้ช่วยเลขาธิการพระราชวังฝ่ายกิจกรรมพิเศษ ได้เดินทางไปตรวจสอบพื้นที่ที่อำเภอคลองหอยโข่ง เห็นว่ามีความเหมาะสม และมีศักยภาพที่จะนำมาเป็นฟาร์มตัวอย่างตามพระราชดำริในสมเด็จพระนางเจ้าฯ พระบรมราชินีนาถ

๒. การสนองพระราชดำริฯ / การเข้าร่วมโครงการของกรมวิชาการเกษตร

กรมวิชาการเกษตร โดยสำนักวิจัยและพัฒนาการเกษตรเขตที่ ๘ ได้เข้าไปร่วมดำเนินการใน ๒ กิจกรรม คือ กิจกรรมด้านการผลิตเห็ด และกิจกรรมด้านพืชไร่

๓. วัตถุประสงค์

๓.๑ วัตถุประสงค์ทั่วไปของโครงการ

๑. เป็นแหล่งอาหาร และจ้างแรงงานให้แก่เกษตรกรในพื้นที่
๒. เป็นแหล่งเรียนรู้งานด้านการเกษตร
๓. เป็นแหล่งท่องเที่ยวเชิงเกษตร

๓.๒ วัตถุประสงค์เฉพาะในส่วนของงานวิชาการเกษตร (กรมวิชาการเกษตร)

เพื่อผลิตพืชปลอดภัย เพิ่มประสิทธิภาพการผลิตให้สามารถเลี้ยงตนเองได้ และขยายผลความสำเร็จไปสู่ไร่นาเกษตรกร และให้เกษตรกรในพื้นที่ได้เรียนรู้การทำเกษตรด้านเห็ด และพืชไร่

๔. พื้นที่เป้าหมาย

๔.๑ พื้นที่เป้าหมายของโครงการ

ตั้งอยู่ บ้านเหนือ หมู่ที่ ๓ ตำบลคลองหอยโข่ง อำเภอคลองหอยโข่ง จังหวัดสงขลา พิกัด E 654000 N 761000 ห่างจากสนามบินหาดใหญ่ลงมาทางใต้ประมาณ ๑๐ กิโลเมตร เนื้อที่ประมาณ ๗๙๘-๒-๗๗.๘ ไร่

๔.๒ พื้นที่เป้าหมายของงานวิชาการเกษตร (กรมวิชาการเกษตร)

กิจกรรมเห็ด : ดำเนินการบนพื้นที่ ๑ ไร่ จำนวน ๑๐ โรงเรือน โดยมุ่งเน้นการถ่ายทอดเทคโนโลยีด้านการผลิตเห็ด

กิจกรรมพืชไร่ : ดำเนินการบนพื้นที่ ๑ ไร่ โดยมุ่งเน้นการถ่ายทอดเทคโนโลยีด้านการผลิตข้าวโพดหวาน

๕. หน่วยงานที่รับผิดชอบ

๕.๑ หน่วยงานรับผิดชอบหลักของโครงการ

๑. ฝ่ายพัฒนาและส่งเสริม สำนักพระราชวัง
๒. กองพลพัฒนาที่ ๔ ค่ายรัตนพล
๓. จังหวัดสงขลา
 - อำเภอคลองหอยโข่ง
 - สำนักงานที่ดินจังหวัดสงขลา
 - สำนักงานจังหวัดสงขลา
 - อบต.โคกม่วง / อบต.คลองหอยโข่ง
๔. โครงการชลประทานสงขลา
๕. สำนักงานการไฟฟ้าส่วนภูมิภาคพังงา
๖. สำนักงานทางหลวงชนบท
๗. ศูนย์ทรัพยากรน้ำภาค ๑๑ สงขลา
๘. กองพลพัฒนาที่ ๔ และ ช.พัน ๔๐๒ จ.พัทลุง สำนักงานพัฒนาภาค ๔ และ นพค. ๔๓ จ.พัทลุง
๙. สำนักวิจัยและพัฒนาการเกษตร เขตที่ ๘
๑๐. ศูนย์วิจัยข้าวพัทลุง
๑๑. ศูนย์วิจัยและพัฒนาประมงน้ำจืดสงขลา
๑๒. สำนักงานปศุสัตว์จังหวัดสงขลา
๑๓. สำนักงานพัฒนาที่ดิน เขต ๑๒ สถานีพัฒนาที่ดินสงขลา
๑๔. สำนักงานประปาภูมิภาค เขต ๕
๑๕. บริษัท ทีโอที จำกัด (มหาชน)
๑๖. ศูนย์บริการวิชาการที่ ๘ กรมพัฒนาพลังงานทดแทนและอนุรักษ์พลังงาน กระทรวงพลังงาน

๕.๒ หน่วยงานวิชาการ (กรมวิชาการเกษตร)

- ๕.๒.๑ หน่วยงานหลัก : สำนักวิจัยและพัฒนาการเกษตร เขตที่ ๘
- ๕.๒.๒ หน่วยงานที่ร่วมดำเนินงาน : กองแผนงานและวิชาการ

๖. งบประมาณที่ได้รับ

๖.๑ งบประมาณวิชาการเกษตร

ปี ๒๕๖๓ ได้รับจัดสรรงบประมาณ ๙๘,๘๐๐ บาท ใช้ไป ๙๘,๘๐๐ บาท

๖.๒ งบอื่นๆ (ระบุ)

-

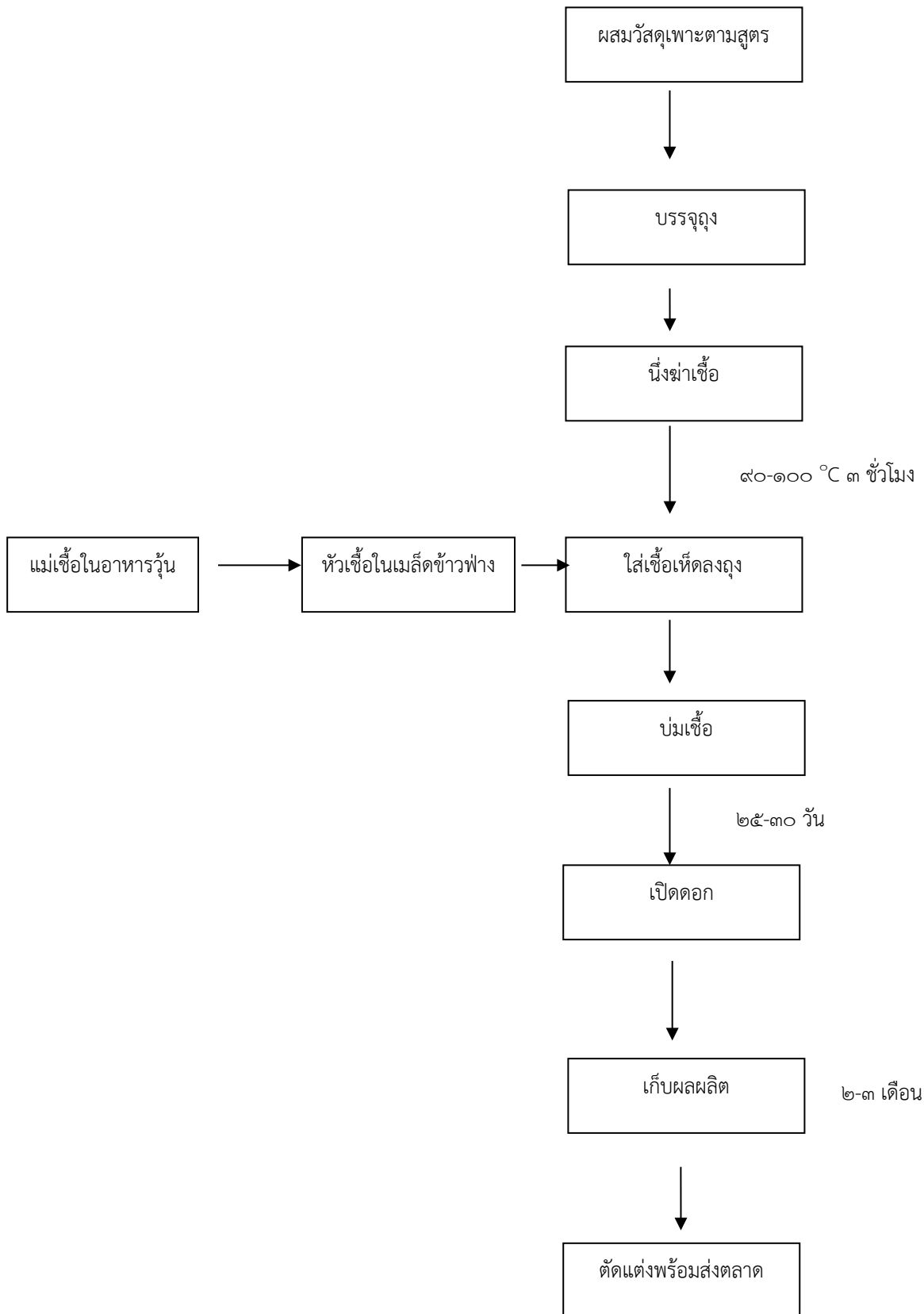
๗. ผลการดำเนินงาน

๗.๑ กิจกรรม ศึกษา/ทดสอบ

- กิจกรรมการเพาะเห็ด

การผลิตก้อนเห็ดนางรมภูฐาน

ขั้นตอนการผลิตเห็ด



หมายเหตุ โรงเรือนทั้งหมด ๑๐ โรง ใช้เป็นโรงบ่มเชื้อ ๒ โรง โรงเปิดดอก ๘ โรง

- กิจกรรมด้านพืชไร่

สนับสนุนเมล็ดพันธุ์ข้าวโพดหวานพันธุ์ สงขลา 84-1 และถั่วเขียวพันธุ์ชัยนาท 60 และถั่วหรั่งพันธุ์สงขลา 1

เทคโนโลยีการผลิตข้าวโพดหวาน

การปลูกข้าวโพดหวาน

ไถตะ ๑ ครั้งให้ลึก ๒๐-๓๐ เซนติเมตร และไถพรวน ๑-๒ ครั้ง ขึ้นกับสภาพดิน และเก็บตัวอย่างดินไปวิเคราะห์ปริมาณธาตุอาหาร ระยะปลูก ๗๕ x ๒๕ เซนติเมตร หยอดหลุมละ ๑ เมล็ด พื้นที่ ๑ ไร่ ใช้เมล็ดพันธุ์ ๑ กิโลกรัมใช้ลาคัลเลอร์ ๗๘% EC อัตรา ๑๒๕-๑๕๐ มิลลิลิตรต่อน้ำ ๒๐ ลิตร ฉีดพ่นคุมดินหลังปลูกก่อนข้าวโพดและวัชพืชงอก

การใส่ปุ๋ย โดยการใส่ปุ๋ยรองพื้น ใส่ปุ๋ยอินทรีย์อัตรา ๑๐๐ กก./ไร่ และปุ๋ยเคมีสูตร ๑๕-๑๕-๑๕ อัตรา ๒๕ กก./ไร่ รองพื้นก่อนปลูก ใส่ปุ๋ยแต่งหน้าครั้งที่ ๑ (ข้าวโพดอายุ ๒ สัปดาห์) ใส่ปุ๋ยเคมีสูตร ๔๖-๐-๐ อัตรา ๑๓.๕ กก./ไร่ โดยโรยข้างแถวห่างประมาณ ๑ ฝ่ามือ แล้วพูนโคนกลบ การให้ปุ๋ยแต่งหน้าครั้งที่ ๒ (ข้าวโพดอายุ ๒๕-๓๐ วัน) ใส่ปุ๋ยเคมีสูตร ๔๖-๐-๐ อัตรา ๑๓.๕ กก./ไร่ โดยโรยข้างแถวห่างประมาณ ๑ ฝ่ามือ แล้วพูนโคนกลบทั้ง ๒ ด้าน

ให้น้ำสัปดาห์ละครั้ง ถ้าฝนตกดินมีความชื้นพอก็ไม่ต้องให้น้ำ ถ้าต้นข้าวโพดแสดงอาการใบม้วน หรือใบเหี่ยวในเวลาเช้าหรือเย็นต้องให้น้ำทันที

เก็บเกี่ยวเมื่อ ๑๘-๒๐ วัน หลังจากต้นข้าวโพดออกไหมร้อยละ ๕๐ หรือสีของไหมเปลี่ยนเป็นสีน้ำตาลเข้ม หรือเมื่อทดลองฉีกเปลือกข้าวโพดฝักที่อยู่บนสุดของต้น และใช้เล็บกดที่เมล็ดปลายฝักจะมีน้ำนมไหลออกมา แสดงว่าอีก ๒ วัน จะต้องเก็บเกี่ยว

เทคโนโลยีการปลูกถั่วเขียว

การปลูกถั่วเขียว

วิธีปลูกทำได้ ๒ แบบ คือ

๑. ปลูกแบบหว่าน ควรเตรียมแปลงปลูกให้ดีแล้วหว่านเมล็ดพันธุ์ให้สม่ำเสมอ มิฉะนั้นผลผลิตจะต่ำ คุณภาพเมล็ดลดลง การหว่านที่เหมาะสมคือใช้เมล็ดพันธุ์ ๔-๕ กิโลกรัม หว่านอย่างสม่ำเสมอในเนื้อที่ ๑ ไร่

๒. ปลูกแบบเป็นแถว ใช้ระยะแถว ๕๐ เซนติเมตร ระยะหลุม ๒๐ เซนติเมตร หยอดหลุมละ ๓-๔ เมล็ด หรือจะโรยเป็นแถวหลังจากงอกแล้วถอนให้เหลือ ๑๕-๒๐ ต้น /แถว ยาว ๑ เมตร

การใส่ปุ๋ย

ใส่ปุ๋ย ๑๒-๒๔-๑๒ อัตรา ๒๐-๓๐ กิโลกรัม/ไร่ หรือ ๑๖-๒๐-๐ อัตรา ๒๐-๒๕ กิโลกรัม/ไร่ โดยเปิดร่องให้ลึก ๖-๘ นิ้ว โรยปุ๋ยทั้งหมดที่ก้นหลุมแล้วกลบด้วยดิน ให้เมล็ดถั่วอยู่ใต้ผิวดิน ๑-๒ นิ้ว เมื่อต้นถั่วงอกออกมาจะใช้ปุ๋ยได้ทันที

การเก็บเกี่ยวและนวด

เมื่อฝักถั่วเขียวเปลี่ยนเป็นสีดำจำนวนมากแล้ว จึงทำการเก็บเกี่ยวพันธุ์ถั่วเขียวที่แนะนำสามารถรอให้แก่พร้อมๆ กันแล้วเก็บครั้งเดียว หรือจะเก็บ ๒-๓ ครั้งก็ได้ โดยใช้เคียวเกี่ยวทั้งต้นนำมาตากแดดให้แห้งกรอบทำให้สะดวกต่อการนวด หรือเก็บเฉพาะฝักแก่แล้วนำมาตากให้แห้งสนิท จึงทำการนวดต่อไป ระมัดระวังอย่าให้ฝักหรือเมล็ดถูกฝนเพราะคุณภาพเมล็ดจะไม่ดี และควรหลีกเลี่ยงการตากบนลานดินที่มีความชื้นสูง เพราะจะทำให้เกิดเชื้อราได้ง่าย

เทคโนโลยีการผลิตถั่วหรั่ง

ถั่วหรั่งพันธุ์สงขลา 1 ต้องปลูกในพื้นที่ดินมีความร่วนซุยสูง และไม่มีปัญหาดินจําน้ำ โดยไถเตรียมดินเพื่อกำจัดวัชพืชและให้ดินร่วนเหมาะสมกับการงอกของเมล็ด ปลูกโดยใช้เมล็ดที่กะเทาะเปลือกฝักออกแล้ว ใช้ระยะปลูกระหว่างแถว 60 เซนติเมตร ระหว่างหลุม 50 เซนติเมตร หยอด 2 เมล็ดต่อหลุม โดยปลูกลึกประมาณ 1 นิ้ว (ใช้ JAB หรือไม้แทงสัก) พนยาคุมวัชพืชอะลาร์คลอร์ อัตรา 150 ซีซีต่อน้ำ 20 ลิตร พนคลุมดินทั่วแปลงก่อนถั่วหรั่งงอก หลังงอก 21 วัน ใส่ปุ๋ยสูตร 15-15-15 หรือ 12-24-12 อัตรา 30-50 กก./ไร่ โดยโรยข้างแถวแล้วพูนโคนเป็นแนวยาว พนสารเคมีกำจัดแมลงทันทีหากพบเริ่มมีเพลี้ยอ่อนเข้าทำลาย (เพลี้ยอ่อนนำเชื้อไวรัสทำให้ต้นและใบหงิกเสียหายได้ทั้งแปลง) หากมีหญ้าขึ้นมากในช่วงหลังของการเจริญเติบโต พนสารเคมีกำจัดพืชใบแคบ (วันไซด์) เก็บเกี่ยวได้เมื่ออายุประมาณ 120-130 วัน โดยสุ่มถอนขึ้นมาดูความเหมาะสมของความแก่-อ่อน ก่อนการถอนทั้งแปลง

๗.๒ กิจกรรมถ่ายทอดเทคโนโลยี

๗.๒.๑ แปลงต้นแบบ/แปลงสาธิต

เห็น/ข่าวโพตหวาน ให้คำแนะนำการปรับปรุงห้องใส่เชื้อเห็ดภายในฟาร์มฯ โดยมีทหารช่างเป็นผู้ดำเนินการ เพื่อลดปัญหาการปนเปื้อนของก้อนเชื้อเห็ด

๗.๒.๒ การฝึกอบรม

สำนักวิจัยและพัฒนาการเกษตรเขตที่ ๘ ได้ดำเนินการจัดฝึกอบรมหลักสูตร “เทคโนโลยีการผลิตพืชไร่หลังนา” เมื่อวันที่ ๕ มีนาคม ๒๕๖๓ ณ อาคารอเนกประสงค์ฟาร์มตัวอย่างฯ ตำบลคลองหอยโข่ง อำเภอคลองหอยโข่ง จังหวัดสงขลา ให้แก่เจ้าหน้าที่ และเกษตรกรในฟาร์มตัวอย่างฯ จำนวน ๓๕ ราย จากการทดสอบความรู้ก่อนและหลังการฝึกอบรม พบว่า เกษตรกรมีความรู้ความเข้าใจในเรื่องเทคโนโลยีการผลิตพืชไร่หลังนาเพิ่มขึ้น เกษตรกรได้คะแนนก่อนการฝึกอบรมเฉลี่ย ๖๘.๒๙ เปอร์เซนต์ และได้คะแนนหลังการฝึกอบรมเฉลี่ย ๙๐.๕๗ เปอร์เซนต์ จากจำนวนผู้เข้าอบรมทั้งหมดเกษตรกรที่มีความรู้เพิ่มขึ้น และได้คะแนนหลังการฝึกอบรมตั้งแต่ ๗๐ เปอร์เซนต์ขึ้นไป มีจำนวน ๓๓ ราย คิดเป็น ๙๔.๒๙ เปอร์เซนต์

๗.๒.๓ การเป็นวิทยากร

๗.๒.๔ การผลิตสื่อ / สไลด์ทัศนูปกรณ์

๗.๒.๕ การจัดนิทรรศการ

- จัดนิทรรศการในจุดสาธิตกิจกรรมเห็ด ในการเตรียมการรับเสด็จฯ สมเด็จพระกนิษฐาธิราชเจ้า กรมสมเด็จพระเทพรัตนราชสุดาฯ ในการเสด็จพระราชดำเนินทรงปฏิบัติพระราชกรณียกิจในพื้นที่ภาคใต้ ณ จังหวัดสุราษฎร์ธานี นครศรีธรรมราช ตรัง นราธิวาส ยะลา สงขลา และสตูล ระหว่างวันที่ ๑๗ - ๒๑ กุมภาพันธ์ ๒๕๖๓ และประทับแรม ณ เรือนรับรองที่ประทับ ภายในโครงการฟาร์มตัวอย่างตามพระราชดำริฯ อ.คลองหอยโข่ง จ.สงขลา ระหว่างวันที่ ๑๗-๒๑ กุมภาพันธ์ ๒๕๖๓

- จัดนิทรรศการในจุดสาธิตกิจกรรมเห็ดภายในฟาร์มตัวอย่างขนาดเล็ก สำหรับผู้สนใจเข้าศึกษาดูงาน

๗.๓ กิจกรรมผลิตและการขยายพันธุ์พืช

๗.๔ กิจกรรมประสานงาน ติดตามและประเมินผล

๘. ผลสำเร็จ / ผลสัมฤทธิ์ของโครงการ

- เกษตรกรที่เข้าร่วมโครงการฯ หรือเกษตรกรที่ปฏิบัติงานในโครงการฯ ได้รับความรู้ด้านการเกษตรและเทคโนโลยีที่เหมาะสม ที่สามารถนำไปปรับใช้ในการประกอบอาชีพ ทำให้มีรายได้และความอยู่ดีกินดี
- เกษตรกรที่เข้าร่วมโครงการฯ หรือเกษตรกรที่ปฏิบัติงานในโครงการฯ มีความรู้และทักษะในการผลิตเห็ด และพืชไร่

. ปัญหา / อุปสรรค

งบประมาณถูกปรับลด

ภาพกิจกรรม



การจัดนิทรรศการ และเตรียมการรับเสด็จฯ สมเด็จพระกนิษฐาธิราชเจ้า กรมสมเด็จพระเทพรัตนราชสุดาฯ
ระหว่างประทับแรม ณ เรือนรับรองที่ประทับ ภายในโครงการฟาร์มตัวอย่างตามพระราชดำริ
ระหว่างวันที่ ๑๗-๒๑ กุมภาพันธ์ ๒๕๖๓



การฝึกอบรม หลักสูตร เทคโนโลยีการผลิตพืชไร่หลังนา วันที่ ๕ มีนาคม ๒๕๖๓



การปรับปรุงห้องสำหรับใส่เชื้อเห็ดภายในฟาร์ม (กิจกรรมเห็ด)

