

รายงานผลงานเรื่องเต็มการทดลองที่สิ้นสุด ปี 2557

ชุดโครงการวิจัย

โครงการวิจัย

การจัดทำมาตรฐานสินค้าสิ่งบ่งชี้ทางภูมิศาสตร์ของผลผลิตทางการเกษตรจังหวัดอุดรดิตถ์

ชื่อการทดลอง

การศึกษาสภาพภูมิศาสตร์ของการผลิตทุเรียนพันธุ์หลงลับแลและพันธุ์หลินลับแล

A Study on Geographic Condition Favorable for cvs. Lhong Lablae and Lhin lablae
Durian Production.

คณะผู้ดำเนินงาน

หัวหน้าโครงการวิจัย	นายกฤษพร ศรีสังข์	สำนักวิจัยและพัฒนากิจการเกษตรเขตที่ 2
หัวหน้าการทดลอง	นางสาวมนัสชญา สายพนัส	ศูนย์วิจัยและพัฒนากิจการเกษตรพิจิตร
ผู้ร่วมงาน	นางสาวยุพา คงสีไพร	ศูนย์วิจัยและพัฒนากิจการเกษตรอุดรดิตถ์
	นางสาวประภาพร แพงดา	ศูนย์วิจัยพืชไร่อุบลราชธานี
	นางสาวสุภัทรา เลิศวัฒนาเกียรติ	สถาบันวิจัยพืชสวน
	นายวสันต์ ผ่องสมบูรณ์	ศูนย์วิจัยและพัฒนากิจการเกษตรพิจิตร
	นางสาววิไลพร ศะศิประภา	ศูนย์สารสนเทศ

บทคัดย่อ

การศึกษาสภาพภูมิศาสตร์ของการผลิตทุเรียนพันธุ์หลงลับแลและพันธุ์หลินลับแล ดำเนินการในเดือน ธันวาคม 2556 – กันยายน 2557 โดยมีวัตถุประสงค์เพื่อศึกษาข้อมูลพื้นฐานการผลิตและขอบเขตทางภูมิศาสตร์ของการผลิตทุเรียนพันธุ์หลงลับแลและพันธุ์หลินลับแล เพื่อเป็นข้อมูลสนับสนุนการขอขึ้นทะเบียนสิ่งบ่งชี้ทางภูมิศาสตร์ สํารวจการใช้เทคโนโลยีการผลิตทุเรียนพันธุ์หลงลับแลและพันธุ์หลินลับแลเบื้องต้นในปีที่ 1 โดยการ

ใช้แบบสัมภาษณ์ที่มีลักษณะปลายเปิดและปลายปิด มีเกษตรกรผู้ปลูกทุเรียนพันธุ์หลงลับแล 417 ราย และเกษตรกรผู้ปลูกพันธุ์หลินลับแล 216 ราย ดำเนินการคัดเลือกเกษตรกรแบบเจาะจงจำนวน 52 รายที่เป็นตัวแทนที่ผลิตผลผลิตได้คุณภาพจากการสัมภาษณ์เกษตรกร พบว่าเกษตรกรผู้ปลูกทุเรียนพันธุ์หลงลับแลและพันธุ์หลินลับแลที่ให้ข้อมูลเป็นเพศชาย ร้อยละ 75 เพศหญิงร้อยละ 25 มีอายุมากกว่า 51 ปี ร้อยละ 65.38 ประสบการณ์ในการทำสวนทุเรียนมากกว่า 31 ปี ร้อยละ 50 มีจำนวนแรงงานในครัวเรือนที่ช่วยทำสวนทุเรียน ร้อยละ 81 สภาพพื้นที่การผลิตทุเรียนเป็นเขา ร้อยละ 100 การขยายพันธุ์โดยวิธีการเสียบกิ่ง ร้อยละ 100 เทคโนโลยีการผลิตทุเรียนพันธุ์หลงลับแลและพันธุ์หลินลับแลที่เกษตรกรใช้คือ การตัดแต่งกิ่ง การตัดแต่งผล การเก็บเกี่ยว ร้อยละ 94 83 และ 80 ตามลำดับ การใช้ปุ๋ย ร้อยละ 43 การใช้สารป้องกันกำจัดแมลง การป้องกันกำจัดโรคพืช คิดเป็นร้อยละ 12 และ 10 ตามลำดับ มีการคัดขนาดคุณภาพ ร้อยละ 100 และจัดทำขอบเขตพื้นที่การผลิตทุเรียนพันธุ์หลงลับแลและพันธุ์หลินลับแลที่มีคุณภาพ ในเขตอำเภอลับแล ซึ่งข้อมูลพื้นฐานนี้จะนำไปสู่การต่อยอดในการจัดทำคู่มือมาตรฐานการผลิตทุเรียนพันธุ์หลงลับแลลับแลพันธุ์หลินลับแลและเป็นฐานข้อมูลการพัฒนางานวิจัยต่อไปในอนาคต

คำนำ

จังหวัดอุตรดิตถ์เป็นแหล่งเพาะปลูกไม้ผลเมืองร้อนหลากหลายชนิด เช่น ทุเรียน ลำไย สับปะรด ซึ่งไม้ผลเหล่านี้เกษตรกรได้คัดเลือกลักษณะพันธุ์ดีมาปลูก ประกอบกับพื้นที่ปลูกและสภาพแวดล้อมมีความเหมาะสมกับพันธุ์นั้นๆ ซึ่งทำให้เกิดลักษณะดีเด่นของพันธุ์ไม้ผลในแต่ละท้องถิ่นและเป็นที่ต้องการของตลาดเพิ่มมากขึ้น

ทุเรียนพันธุ์หลงลับแล เป็นทุเรียนพันธุ์พื้นเมืองพันธุ์ดีที่ปลูกในอำเภอลับแล จังหวัดอุตรดิตถ์ ซึ่งเกษตรกรได้คัดเลือกเองเนื่องจากมีลักษณะเด่นเฉพาะตัวคือขนาดผลกลมรี พูเต็มใหญ่ไม่มีเว้า ขนาดผลเล็กเปลือกบาง เนื้อแห้งสีเหลืองค่อนข้างจัด เนื้อละเอียดเหนียว กลิ่นอ่อน รสชาติหวานมัน เนื้อมาก เมล็ดลีบเล็ก (มนัส, 2545) สำหรับพื้นที่ปลูก ส่วนใหญ่เกษตรกรจะปลูกร่วมกับทุเรียนพันธุ์หมอนทองและพันธุ์พื้นเมือง จึงมีพื้นที่ปลูกไม่มากนัก พื้นที่ปลูกทุเรียนพันธุ์หลงลับแลประมาณ 1,564 ไร่ ให้ผลผลิตแล้ว 1,135 ไร่ ผลผลิตเฉลี่ย 850 กิโลกรัมต่อไร่ ราคาเฉลี่ย 80 – 150 บาทต่อกิโลกรัม (สำนักงานเกษตรจังหวัดอุตรดิตถ์, 2556)

ทุเรียนพันธุ์หลินลับแล เป็นทุเรียนพันธุ์พื้นเมืองของอำเภอลับแล จังหวัดอุตรดิตถ์ ที่มีชื่อเสียงและลักษณะเด่นเฉพาะตัวอีกพันธุ์หนึ่ง โดยมีพูชัดเจน คล้ายผลมะเฟือง หลังเก็บเกี่ยวเก็บผลไว้ได้นาน เนื้อไม่แฉะ

เนื้อสีเหลือง ละเอียดเหนียว กลิ่นอ่อน รสชาติหวานมัน เมล็ดสีเปลือก มักพบพวงงเมื่อติดผลรุ่นแรกๆ และจำนวนพวงลดลงเมื่ออายุต้นมากขึ้น (พานิช และช่อม, 2552) พื้นที่ปลูกทุเรียนพันธุ์หลินลับแลส่วนใหญ่เกษตรกรจะปลูกร่วมกับทุเรียนพันธุ์หมอนทองและพันธุ์พื้นเมืองเช่นเดียวกัน จึงมีพื้นที่ปลูกน้อย ประมาณ 117 ไร่ ให้ผลผลิตแล้ว 67 ไร่ ผลผลิตเฉลี่ย 900 กิโลกรัมต่อไร่ ราคาเฉลี่ย 200 – 350 บาทต่อกิโลกรัม

ทุเรียนพันธุ์หลินลับแลและพันธุ์หลินลับแลนี้ได้รับความนิยมจากผู้บริโภคเพิ่มมากขึ้น เป็นที่ต้องการของตลาด และยังสร้างชื่อเสียงและรายได้ให้แก่เกษตรกรและจังหวัดอุตรดิตถ์เป็นอย่างมาก ซึ่งเอกลักษณ์เฉพาะตัวนี้สอดคล้องกับ พระราชบัญญัติสิ่งบ่งชี้ทางภูมิศาสตร์ ซึ่งประกาศใช้เมื่อเดือนเมษายน 2547 ซึ่งเกี่ยวพันโดยตรงกับสินค้าที่มีรูปแบบการผลิตที่มีความเฉพาะ หรือมีแหล่งผลิตที่ให้คุณภาพหรือมาตรฐานที่แตกต่างจากแหล่งผลิตอื่นๆ อย่างชัดเจน หรือเป็นแหล่งผลิตแหล่งแรก ได้ประกาศใช้ กลุ่มผู้ผลิต หรือหน่วยงานที่เกี่ยวข้องสามารถนำผลผลิตมาจดทะเบียน พร้อมออกตราสัญลักษณ์เป็นตัวแทน ปัญหาอุปสรรค คือจังหวัดอุตรดิตถ์ได้มีการจัดทำคำขอขึ้นทะเบียนสิ่งบ่งชี้ทางภูมิศาสตร์ โดยแต่งตั้งคณะทำงานจัดทำคำขอขึ้นทะเบียนสิ่งบ่งชี้ทางภูมิศาสตร์ ตั้งแต่ปี 2552 และได้ยื่นขอขึ้นทะเบียนทุเรียนพันธุ์หลินลับแลและพันธุ์หลินลับแลในปี 2555 แต่จังหวัดได้รับหนังสือจากสำนักงานพาณิชย์จังหวัดอุตรดิตถ์เมื่อวันที่ 5 มีนาคม 2556 แจ้งจากกรมทรัพย์สินทางปัญญา ว่าคำขอขึ้นทะเบียนสินค้าทุเรียนพันธุ์หลินลับแล และพันธุ์หลินลับแลไม่เป็นไปตามเกณฑ์ที่กำหนดไว้ ซึ่งเกษตรกรจังหวัดได้ทำหนังสือขอความร่วมมือกับ ศูนย์วิจัยและพัฒนาการเกษตรอุตรดิตถ์ ให้ศึกษาข้อมูลพื้นฐานการผลิต และแผนที่แสดงแหล่งผลิต คุณภาพ มาตรฐาน และจัดทำเป็นคู่มือเพื่อสนับสนุนการขอขึ้นทะเบียนสิ่งบ่งชี้ทางภูมิศาสตร์ที่ยังไม่สมบูรณ์ เพื่อสนับสนุนการขอรับรองสินค้าตามพระราชบัญญัติสิ่งบ่งชี้ทางภูมิศาสตร์ที่ยังไม่มีการศึกษามาก่อน เพื่อคุ้มครองคุณภาพ คุ้มครองชื่อเสียงและเพิ่มมูลค่าสินค้าเกษตรในท้องถิ่นอย่างยั่งยืน

วิธีดำเนินการ

- อุปกรณ์

1. แบบสัมภาษณ์
2. เครื่องมือที่ใช้ในการจับพิกัด
3. อุปกรณ์การบันทึก และวิเคราะห์ข้อมูล
4. กล้องถ่ายรูป

-วิธีการ

ประกอบด้วย 2 ขั้นตอน

1. การสำรวจการใช้เทคโนโลยีการผลิตทุเรียนพันธุ์หลินลับแลและพันธุ์หลินลับแล
2. การจัดทำขอบเขตทางภูมิศาสตร์ของพื้นที่ปลูกทุเรียนพันธุ์หลินลับแลและพันธุ์หลินลับแล

ขั้นตอนที่ 1 การสำรวจการใช้เทคโนโลยีการผลิตทุเรียนพันธุ์หลงลับแลและพันธุ์หลินลับแล

วิธีการปฏิบัติการทดลอง

1. สำรวจพื้นที่การผลิตทุเรียนพันธุ์หลงลับแลและพันธุ์หลินลับแล
 2. คัดเลือกพื้นที่เป้าหมาย
 3. ประชุมชี้แจงผู้ปลูกทุเรียนพันธุ์หลงลับแลและพันธุ์หลินลับแลที่ได้ผลผลิตมีคุณภาพร่วมกับหน่วยงานที่เกี่ยวข้อง
 3. ลงทะเบียนผู้ปลูกทุเรียนพันธุ์หลงลับแลและพันธุ์หลินลับแลที่มีคุณภาพ
 4. ออกแบบสอบถามข้อมูลเกษตรกรสภาพพื้นที่ เทคโนโลยีการผลิต ผลผลิตและคุณภาพ
 5. สัมภาษณ์เกษตรกรผู้ปลูกทุเรียนพันธุ์หลงลับแลและพันธุ์หลินลับแลที่มีคุณภาพในจังหวัดอุตรดิตถ์
- เนื้อหาของแบบสัมภาษณ์ แบ่งออกเป็น 4 ตอน ได้แก่

1. ข้อมูลพื้นฐานทางเศรษฐกิจและสังคมของเกษตรกร
2. ข้อมูลสภาพพื้นที่ปลูก และการปฏิบัติดูแลรักษา
3. ข้อมูลการเก็บเกี่ยว คุณภาพการผลิต
4. การอบรมและการเพิ่มพูนความรู้
5. การวิเคราะห์ข้อมูล

วิเคราะห์ข้อมูลพื้นฐานทางสังคม พื้นฐานทางเศรษฐกิจ สภาพพื้นที่และที่ตั้ง สภาพการปลูกพืช สภาพการปลูกดูแลรักษาแปลงของเกษตรกร โดยลักษณะเป็นการวิเคราะห์เชิงพรรณนา สถิติที่ใช้ คือ ค่าความถี่ (Frequency) ค่าร้อยละ (Percentage) ค่าเฉลี่ย (Arithmetic Means)

ขั้นตอนที่ 2 จัดทำขอบเขตทางภูมิศาสตร์ของพื้นที่ปลูกทุเรียนพันธุ์หลงลับแลและพันธุ์หลินลับแล

วิธีปฏิบัติการทดลอง

1. รวบรวมข้อมูล เช่น สถิติปริมาณน้ำฝน ภูมิอากาศ ในเขตจังหวัดอุตรดิตถ์
2. คัดเลือกเกษตรกรจากขั้นตอนที่ 1 ที่ได้ผลผลิตมีคุณภาพ จำนวน 50 ราย สำรวจพื้นที่เกษตรกร จัดเก็บข้อมูลพื้นที่ปลูกทุเรียนพันธุ์หลงลับแลและพันธุ์หลินลับแลโดยใช้เครื่องมือ GPS
3. จัดทำขอบเขตทางภูมิศาสตร์การผลิตทุเรียนพันธุ์หลงลับแลและพันธุ์หลินลับแล
5. สรุปและรายงานผลการดำเนินงาน

เวลาและสถานที่ดำเนินการ

เดือน ตุลาคม 2556- กันยายน 2557 ดำเนินการใน 3 ตำบล ต.แม่พูล ต.ฝายหลวง ต.น่านกกก

อ.ลับแล จ.อุตรดิตถ์

ผลและวิจารณ์ผลการทดลอง

ขั้นตอนที่ 1 การสำรวจการใช้เทคโนโลยีการผลิตทุเรียนพันธุ์หลงลับแลและพันธุ์หลินลับแล

สำรวจพื้นที่ ที่มีการปลูกทุเรียนพันธุ์หลงลับแลและพันธุ์หลินลับแล ในเขตจังหวัดอุตรดิตถ์ ดำเนินการคัดเลือกพื้นที่เป้าหมาย โดยเน้นที่กลุ่มเกษตรกรผู้ปลูกทุเรียนพันธุ์หลงลับแลและพันธุ์หลินลับแลอยู่ในเขตอำเภอลับแล จังหวัดอุตรดิตถ์ ซึ่งเป็นพื้นที่ ที่มีการปลูกทุเรียนพันธุ์หลงลับแลและพันธุ์หลินลับแลมากที่สุด คือ 1,564 ไร่และ 117 ไร่ (สำนักงานเกษตรจังหวัดอุตรดิตถ์, 2556) มีเกษตรกรผู้ปลูกทุเรียนพันธุ์หลงลับแล 417 ราย และเกษตรกรผู้ปลูกพันธุ์หลินลับแล 216 ราย ซึ่งแจ้งเกษตรกรเพื่อทำความเข้าใจในการจัดทำสิ่งบ่งชี้ทางภูมิศาสตร์ของทุเรียนพันธุ์หลงลับแลและพันธุ์หลินลับแล จังหวัดอุตรดิตถ์และคัดเลือกเกษตรกรที่สนใจเข้าร่วมโครงการเป็นเกษตรกรในอำเภอลับแล 52 ราย สรุปผลการทดลองได้ดังนี้

ส่วนที่ 1 ข้อมูลพื้นฐานทางเศรษฐกิจและสังคมของเกษตรกร

ตารางที่ 1 แสดงจำนวนและร้อยละจำแนกตามข้อมูลพื้นฐานทางเศรษฐกิจและสังคมของเกษตรกร

รายการ	ร้อยละ
เพศ	
ชาย	75.00
หญิง	25.00
อายุ	
30 – 40 ปี	1.92
41 – 50 ปี	32.69
รายการ	
อายุ	
51 – 60 ปี	50.00
มากกว่า 60 ปี	15.38
การศึกษา	
ประถมต้น	61.54
มัธยมต้น	19.23
มัธยมปลาย	15.38
ปริญญาตรี	3.85
ประสบการณ์ในการทำสวน	
11-20 ปี	17.31
21-30 ปี	51.92
31-40 ปี	23.08

41 ปีขึ้นไป	7.69
ความรู้ในการทำสวนทุเรียน	
ศึกษาด້วยตนเอง	98.08
เพื่อนบ้านที่เชี่ยวชาญ	1.92
แหล่งเงินทุนในการทำสวนทุเรียน	
ทุนตนเอง	96.15
เงินกองทุน	1.92
ธนาคาร	32.69
สหกรณ์	17.31
การเป็นสมาชิกกลุ่ม	
ชกส.	63.46
สหกรณ์อำเภอ	59.62
กองทุนหมู่บ้าน	3.85

หมายเหตุ แหล่งเงินทุนและการเป็นสมาชิกตอบได้มากกว่า 1 ข้อ

จากตารางที่ 1 พบว่าเกษตรกรชาวสวนทุเรียนผู้ให้สัมภาษณ์ ส่วนใหญ่เป็นเพศชายคิดเป็นร้อยละ 75.00 รองลงมาคือ เพศหญิง คิดเป็นร้อยละ 25.00 ส่วนใหญ่มีอายุอยู่ระหว่าง 51 – 60 ปี คิดเป็นร้อยละ 50.00 รองลงมาอยู่ในช่วง 41 – 50 ปี คิดเป็นร้อยละ 32.69 ช่วงอายุมากกว่า 60 ปี คิดเป็นร้อยละ 15.38 และช่วงอายุ 31 – 40 คิดเป็นร้อยละ 1.92 มีระดับการศึกษาระดับประถมศึกษามากที่สุด คิดเป็นร้อยละ 61.57 รองลงมาจบมัธยมต้น 19. คิดเป็นร้อยละ 18.80 จบปริญญาตรี คิดเป็นร้อยละ 2.5 จบอนุปริญญา/ปวส. คิดเป็นร้อยละ 1.30 มีการเป็นสมาชิกสหกรณ์อำเภอมากที่สุดคิดเป็นร้อยละ 97.70 รองลงมาเป็นสมาชิกกองทุนหมู่บ้านร้อยละ 58.40 และสมาชิกกลุ่ม ชกส. คิดเป็นร้อยละ 46.60

ส่วนที่ 2 ข้อมูลสภาพพื้นที่ปลูก และการปฏิบัติดูแลรักษา

ตารางที่ 2 แสดงจำนวนและร้อยละจำแนกตามข้อมูลสภาพพื้นที่ปลูก การปลูกและการปฏิบัติดูแลรักษา

รายการ	ร้อยละ
สภาพพื้นที่	
ที่เขา	100.00
ลักษณะดิน	
ดินร่วนปนเหนียว (สีแดงผามุ)	100.00

แหล่งน้ำที่ใช้ในแปลงทุเรียน	
แม่น้ำ	3.85
น้ำฝน	96.15
แหล่งที่มาของกิ่งพันธุ์	
เพื่อนบ้านแล้วนำมาขยายพันธุ์เอง	100
ส่วนขยายพันธุ์ที่ใช้ในการปลูก	
กิ่งเสียบ	90.38
กิ่งทาบ	3.85
ต้นเพาะเมล็ดและเสียบข้าง	5.77
ระยะปลูก	
6 X 6 เมตร	63.46
8 X 8 เมตร	36.54

จากตารางที่ 2 พบว่าสภาพพื้นที่ปลูกทุเรียนพันธุ์หลงลับแลและพันธุ์หลินลับแลปลูกในสภาพเขาเป็นสวนเชิงวนเกษตร คิดเป็นร้อยละ 100 ลักษณะดินเป็นดินร่วนปนเหนียว (ดินแดงผาผุ) คิดเป็นร้อยละ 100 แหล่งน้ำที่ใช้ในการทำสวนทุเรียนอาศัยน้ำฝน ร้อยละ 96.15 แหล่งพันธุ์ทุเรียนที่นำมาปลูกมาจากเพื่อนบ้านแล้วนำมาขยายพันธุ์เอง ร้อยละ 100 วิธีการขยายพันธุ์ส่วนมากนิยมแบบเสียบกิ่ง ร้อยละ 90.38 ส่วนใหญ่ใช้ระยะปลูก 6 X 6 เมตร คิดเป็นร้อยละ 63.46 รองลงมาระยะปลูก 8 X 8 เมตร ร้อยละ 36.54

การดูแลรักษา

- การใส่ปุ๋ย ต้นทุเรียนอายุ 1-9 ปี ที่ยังไม่ให้ผลผลิตเกษตรกรจะใช้ปุ๋ยเคมี สูตร 15-15-15 ร้อยละ 43 รองลงมาสูตรปุ๋ย 18-18-18 ร้อยละ 13 อัตรา 100 กรัม ถึง 1 กิโลกรัมต่อต้น ปีละ 1 ครั้ง ปริมาณการใส่ปุ๋ยจะเพิ่มขึ้นเมื่อทุเรียนมีอายุเพิ่มขึ้น ส่วนต้นทุเรียนที่ให้ผลผลิตแล้ว หลังจากเก็บเกี่ยวผลผลิต เกษตรกรทำการตัดแต่งกิ่ง ใส่ปุ๋ยสูตร 16-16-16 ร้อยละ 42 รองลงมา ใส่ปุ๋ยสูตร 15-15-15 ร้อยละ 33 อัตรา 2 กิโลกรัมต่อต้น ปีละ 1-2 ครั้ง หวานรอบทรงพุ่ม ใส่ปุ๋ยสูตร 8-24-24 ร้อยละ 20 หลังดอกบาน 5-6 สัปดาห์

- การตัดแต่งกิ่ง เกษตรกรมีการตัดแต่งกิ่งคิดเป็นร้อยละ 94 ตัดแต่งกิ่งแห้ง และกิ่งที่เป็นโรคและแมลงเข้าทำลาย

- การตัดแต่งช่อดอก เกษตรกรมีการตัดแต่งช่อดอก ร้อยละ 50 เนื่องจากเป็นปัญหาเรื่องความสูงต้น ส่วนการตัดแต่งช่อผล เกษตรกรมีการตัดแต่งช่อผล ร้อยละ 83

การป้องกันการกำจัดโรคและแมลง

โรคทุเรียนที่พบ โรคครากเน่าโคนเน่า ร้อยละ 62 ราแป้ง ร้อยละ 10

การป้องกันกำจัดโดย เมตาแลคซิล 20ซีซี/น้ำ 20 ลิตร ร้อยละ 12 และปูนแดงร้อยละ 10 คาร์เบนดาซิม อัตรา 20 ซีซีต่อน้ำ 20 ลิตร ร้อยละ 12

ศัตรูทุเรียนที่พบ หนอนเจาะผล ร้อยละ 65 เพลี้ยไก่แจ้ทุเรียน ร้อยละ 40 เพลี้ยแป้ง ร้อยละ 21และด้วงหนวดยาวเจาะลำต้นร้อยละ 8

ป้องกันกำจัดโดย ฉีดพ่นไซเปอร์เมทริน 35 % อัตรา 20 ซีซีต่อน้ำ 20 ลิตร ร้อยละ 20 ฉีดพ่นคลอไพริฟอส ร้อยละ 10 เมื่อพบการระบาด

การเก็บเกี่ยว,คุณภาพผลผลิต

- ดัชนีการเก็บเกี่ยว ช่วงที่เก็บเกี่ยวผลผลิตมากที่สุดคือเดือน มิถุนายน ร้อยละ 50 รองลงมาเดือน กรกฎาคม ร้อยละ 30 เกษตรพิจารณาจาก ก้านผลแข็ง สีเข้ม สากมือ ปากปลิงบวม ร้อยละ 100 ดูหนาม ปลายหนามแห้ง สีน้ำตาลเข้ม ร่องหนามห่าง เมื่อบีบจะเข้าหากันง่าย หรือผลร่วง ร้อยละ 100 เคาะผลเมื่อผลแก่ จะได้ยินเสียงโปร่งกว่าเคาะผลทุเรียนอ่อน เนื่องจากผลทุเรียนแก่จะมีช่องว่างระหว่างเปลือกกับเนื้อ ร้อยละ 100 และนับอายุหลังดอกบาน ร้อยละ 20 ซึ่งสอดคล้องกับการตรวจสอบความแก่ การเก็บเกี่ยว และมาตรฐานคุณภาพทุเรียนของเอกสารวิชาการ ส่วนการเก็บเกี่ยวผลผลิต เกษตรกรใช้แรงงานนอกครัวเรือน ร้อยละ 81 แรงงานในครัวเรือนร้อยละ 42 อุปกรณ์ที่ใช้ในการเก็บเกี่ยวคือมีด ร้อยละ 100 และจะตัดขั้วผลทุเรียนทิ้งยาวประมาณ 15 เซนติเมตร

- การคัดเกรด เกษตรกรมีการคัดเกรดผลผลิตทุเรียน ร้อยละ 100 ทุเรียนพันธุ์หลงลับแล แบ่งออกได้ 2 เกรด คือ เกรดที่ 1 ทรงสวย น้ำหนักมากกว่า 1 กิโลกรัม ราคาเฉลี่ย 80-150 บาทต่อกิโลกรัม เกรดที่ 2 รูปทรงไม่สวยงาม น้ำหนักต่ำกว่า 1 กิโลกรัม ราคาเฉลี่ย 40-70 บาทต่อกิโลกรัม ซึ่งคิดเป็นอัตราส่วน เกรด 1 ต่อเกรด 2 คือ 60 ต่อ 40 ได้ร้อยละ 87 รองมา 70 ต่อ 30 ร้อยละ 29 ส่วนทุเรียนพันธุ์หลินลับแล ราคาขายเฉลี่ยต่อกิโลกรัมอยู่ที่ 150 บาท

ส่วนที่ 4 การอบรมเพิ่มพูนความรู้ของเกษตรกร

เกษตรกรได้รับการอบรม การจัดการคุณภาพ GAP การผลิตทุเรียน ร้อยละ 81 และเกษตรกรยังได้รับความรู้จากหน่วยงาน กรมส่งเสริมการเกษตร และกรมวิชาการเกษตร เรื่องที่อบรมได้แก่ การผลิตทุเรียน

อย่างมีคุณภาพ การจัดการความอุดมสมบูรณ์ของดิน/การใส่ปุ๋ย การป้องกันกำจัดโรคแมลงในสวนทุเรียน ร้อยละ 100 และเคยไปศึกษาดูงานที่ศูนย์วิจัยพืชสวนจันทบุรี ร้อยละ 87

ขั้นตอนที่ 2 จัดทำขอบเขตทางภูมิศาสตร์ของพื้นที่ปลูกทุเรียนพันธุ์หลงลับแลและพันธุ์หินลับแล

ได้รวบรวมสภาพภูมิประเทศ สภาพภูมิอากาศ ของจังหวัดอุดรดิตถ์ ของพื้นที่ขอบเขตอำเภอลับแลที่เป็นแหล่งผลิตใหญ่

ลักษณะภูมิประเทศ สภาพพื้นที่เป็นภูเขาสลับกับที่ราบลุ่ม และอุดมสมบูรณ์ไปด้วยน้ำและป่าไม้ โดยเฉพาะป่าไม้เศรษฐกิจ เช่น ต้นทุเรียน ลางสาด ลองกอง มังคุด กาแฟ

สภาพภูมิอากาศ ฤดูกาลของจังหวัดอุดรดิตถ์แบ่งออกได้ดังนี้

- ฤดูหนาว เริ่มตั้งแต่กลางเดือนตุลาคมถึงกลางเดือนกุมภาพันธ์ อากาศจะหนาวเย็นและแห้ง อากาศจะเริ่มเย็นตั้งแต่ปลายเดือนตุลาคม เดือนมกราคมเป็นเดือนที่มีอากาศหนาวที่สุดของปี

- ฤดูร้อน เริ่มตั้งแต่กลางเดือนกุมภาพันธ์ถึงกลางเดือนพฤษภาคม จะมีอากาศร้อนอบอ้าวมาก โดยเฉพาะเดือนเมษายนอากาศร้อนจัดที่สุดในรอบปี และเป็นจังหวัดที่มีอากาศร้อนที่สุดในประเทศไทย

- ฤดูฝน เริ่มตั้งแต่กลางเดือนพฤษภาคมถึงกลางเดือนตุลาคม จะเป็นฤดูมรสุมตะวันตกเฉียงใต้พัดเข้าสู่ประเทศไทย อากาศจะชุ่มชื้นและมีฝนตกชุก โดยเฉพาะเดือนสิงหาคมและกันยายนเป็นเดือนที่มีฝนตกมากที่สุดในรอบปี

ข้อมูลสภาพภูมิอากาศ เดือนมกราคม-ธันวาคม ปี 2557 ดังแสดงไว้ในตารางที่ 1 ดังนี้

1) อุณหภูมิ อุณหภูมิสูงสุดเฉลี่ย 40.5 องศาเซลเซียส เมื่อวันที่ 27 เมษายน 2557 อุณหภูมิต่ำสุดเฉลี่ย 11 องศาเซลเซียส เมื่อวันที่ 23,24 มกราคม 2557

2) ความชื้นสัมพัทธ์ เฉลี่ยเท่ากับ 72.12 เปอร์เซ็นต์ โดยเดือนกุมภาพันธ์ เป็นเดือนที่มีความชื้นสัมพัทธ์ต่ำสุดคือ 23 เปอร์เซ็นต์ และเดือนสิงหาคม กรกฎาคม สิงหาคม ตุลาคม เป็นเดือนที่มีความชื้นสัมพัทธ์สูงสุดคือ 97 เปอร์เซ็นต์

3) ปริมาณน้ำฝน พบว่าปริมาณน้ำฝนตกรวมเท่ากับ 1,322.9 มิลลิเมตร จำนวนวันที่ฝนตก 110 วัน เดือนที่มีฝนตกมากที่สุดคือเดือนสิงหาคม มีปริมาณฝนเฉลี่ยเท่ากับ 300.2 มิลลิเมตร

การจัดทำแผนที่ขอบเขตทางภูมิศาสตร์ของพื้นที่ปลูกทุเรียนพันธุ์หลงลับแลและพันธุ์หินลับแล จังหวัดอุตรดิตถ์ ได้เข้าไปสำรวจพื้นที่จัดทำขอบเขตแสดงแหล่งภูมิศาสตร์การผลิตทุเรียนพันธุ์หลงลับแลและพันธุ์หินลับแลในอำเภอลับแลจังหวัดอุตรดิตถ์เพื่อเป็นข้อมูลประกอบการขอขึ้นทะเบียนสิ่งบ่งชี้ทางภูมิศาสตร์ (รูปภาพที่ 1-3) เก็บพิกัดแปลงของเกษตรกรผู้ปลูกทุเรียนพันธุ์หลงลับแลและพันธุ์หินลับแลจำนวน 59 แปลง ในเขตอำเภอลับแลที่เป็นแหล่งผลิตใหญ่ จำนวน 3 ตำบลได้แก่ ตำบลแม่พูล 49 แปลง ตำบลฝายหลวง 1 แปลง ตำบลน่านกกก 9 แปลง แล้วนำพิกัดมาซ้อนทับในขอบเขตพื้นที่ ตำบล และขอบเขตพื้นที่จังหวัดอุตรดิตถ์

สรุปผลการทดลองและข้อเสนอแนะ

การศึกษาสภาพภูมิศาสตร์ของการผลิตทุเรียนพันธุ์หลงลับแลและพันธุ์หินลับแล เป็นการศึกษาข้อมูลเบื้องต้นในปีที่ 1 เพื่อสำรวจการใช้เทคโนโลยีการผลิตทุเรียนพันธุ์หลงลับแลและพันธุ์หินลับแลของเกษตรกรมีเกษตรกรผู้ปลูกทุเรียนพันธุ์หลงลับแลจำนวน 417 ราย และเกษตรกรผู้ปลูกพันธุ์หินลับแลจำนวน 216 ราย ดำเนินการคัดเลือกเกษตรกรแบบเจาะจงจำนวน 52 ราย เป็นตัวแทนที่ผลิตผลผลิตได้คุณภาพ ซึ่งการสำรวจครั้งนี้ได้ใช้แบบสัมภาษณ์ในการเก็บข้อมูลพื้นฐานทางเศรษฐศาสตร์ ข้อมูลสภาพพื้นที่ปลูก และการปฏิบัติดูแลรักษา การเก็บเกี่ยว คุณภาพผลผลิต ในเขตอำเภอลับแล จังหวัดอุตรดิตถ์ซึ่งเป็นพื้นที่ที่มีการผลิตมากที่สุด ข้อมูลพื้นฐานนี้จะนำไปสู่การต่อยอดในการจัดทำคู่มือมาตรฐานการผลิตทุเรียนพันธุ์หลงลับแลและพันธุ์หินลับแล และจัดทำขอบเขตทางภูมิศาสตร์ของพื้นที่ปลูกทุเรียนพันธุ์หลงลับแลและพันธุ์หินลับแล เพื่อเป็นข้อมูลสนับสนุนการขอขึ้นทะเบียนสิ่งบ่งชี้ทางภูมิศาสตร์ของทุเรียนพันธุ์หลงลับแลและพันธุ์หินลับแลของจังหวัดอุตรดิตถ์

ฐานข้อมูลทั้ง 2 นี้จะเป็นพื้นฐานในการพัฒนาแก้ปัญหาทางงานวิจัยในพื้นที่ต่อไป

การนำผลงานวิจัยไปใช้ประโยชน์

ได้ข้อมูลพื้นฐานการผลิต และแผนที่แสดงแหล่งผลิตของทุเรียนพันธุ์หลงลับแลและพันธุ์หินลับแลเพื่อเป็นข้อมูลสนับสนุนการขอขึ้นทะเบียนสิ่งบ่งชี้ทางภูมิศาสตร์ของจังหวัดอุตรดิตถ์

คำขอบคุณ

การดำเนินงานวิจัยในครั้งนี้ คณะผู้วิจัย ขอขอบคุณเกษตรกรผู้ให้สัมภาษณ์ เกษตรอำเภอลับแลที่อนุเคราะห์ข้อมูลเกษตรกร รวมทั้งผู้อำนวยการ ข้าราชการ ลูกจ้างประจำและพนักงานราชการของ ศูนย์วิจัยและพัฒนาการเกษตรอุตรดิตถ์ ที่อำนวยความสะดวกและช่วยในการดำเนินงานต่างๆ ให้สำเร็จลุล่วง

เอกสารอ้างอิง

- พานิช จิตดี และชอุ่ม ออไอศุรีย์. 2552. ทูเรียนเมืองลับแล เอกสารประกอบการรายงานการประชุมวิชาการประจำปีของสำนักวิจัยและพัฒนาการเกษตรเขตที่ 2. โรเนียว 3 หน้า.
- มนัส ดาเกลี้ยง. 2545. เอกสารทางวิชาการ เรื่อง พันธุ์ทูเรียนเมืองลับแล คณะเกษตรศาสตร์และสิ่งแวดล้อม สถาบันราชภัฏอุตรดิตถ์. โรงพิมพ์ตระกูลไทย. 17 หน้า
- สำนักงานเกษตรจังหวัดอุตรดิตถ์. 2552. การปลูกพืชเศรษฐกิจที่สำคัญของจังหวัดอุตรดิตถ์. กลุ่มยุทธศาสตร์กรมส่งเสริมการเกษตร. จังหวัดอุตรดิตถ์.

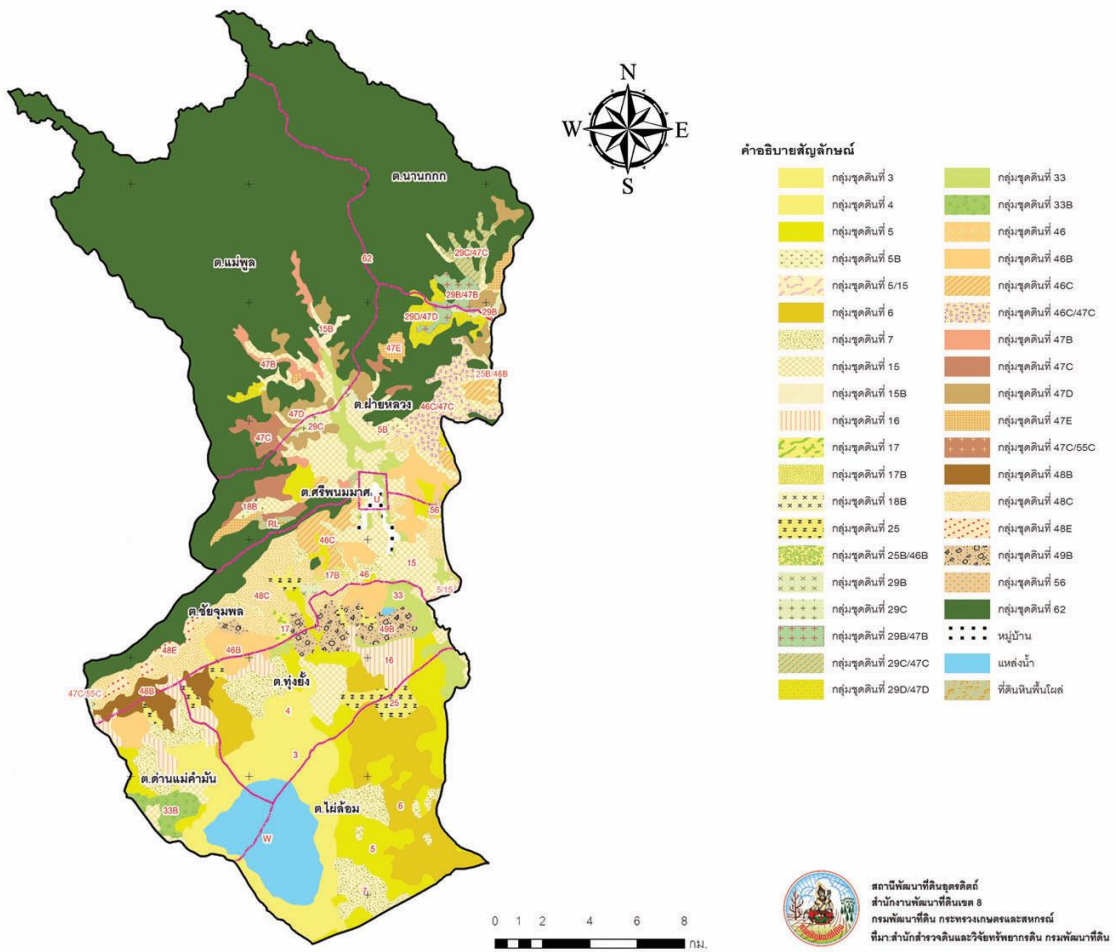
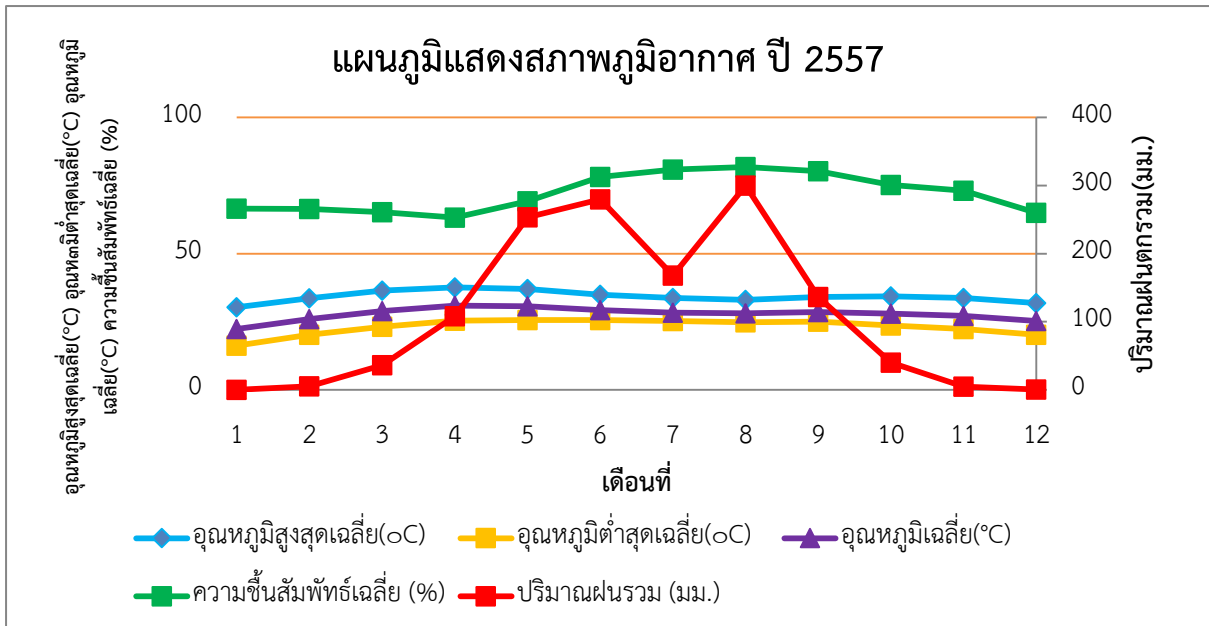
ภาคผนวก

ตารางที่ 1 สภาพภูมิอากาศในจังหวัดอุตรดิตถ์ ปี 2557

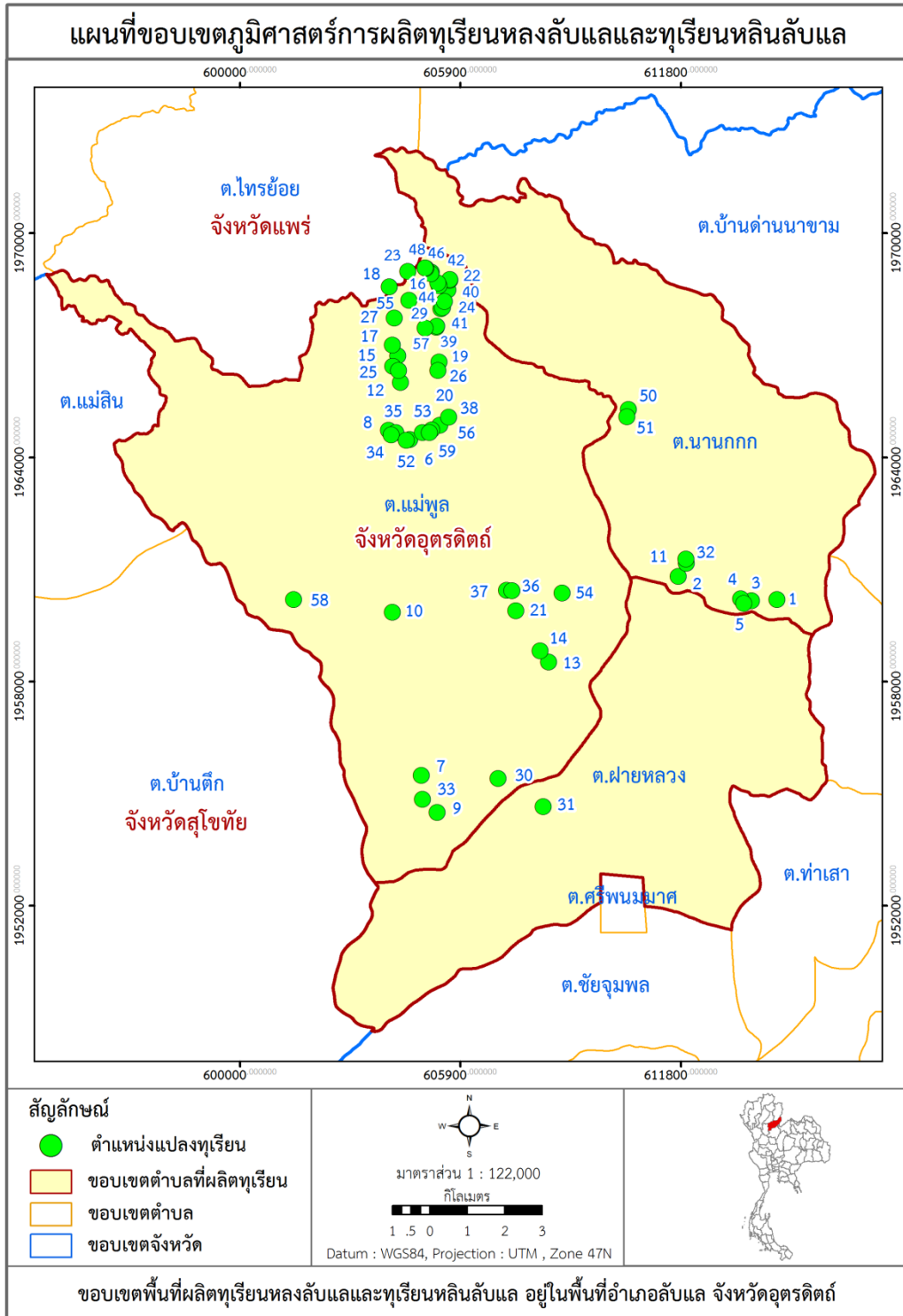
เดือน	อุณหภูมิ	อุณหภูมิ	อุณหภูมิ	ความชื้นสัมพัทธ์	ปริมาณฝนรวม (มม.)	จำนวนวันที่ฝนตก
	สูงสุด (°ซ)	ต่ำสุด (°ซ)	เฉลี่ย(°ซ)	เฉลี่ย (%)		
มกราคม	33.9	11.0	22.40	66.5	0.0	0
กุมภาพันธ์	35.5	16.5	25.95	66.4	5.3	2
มีนาคม	39.0	20.0	28.95	65.3	36.2	2
เมษายน	40.5	21.5	30.88	63.30	108.1	7
พฤษภาคม	39.8	22.8	30.74	69.22	253.6	10
มิถุนายน	37.8	24.4	29.27	78.23	279.7	19
กรกฎาคม	36.5	24.0	28.38	80.86	168.0	19
สิงหาคม	37.0	23.5	28.06	81.89	300.2	24

กันยายน	36.5	23.5	28.62	80.28	136.4	14
ตุลาคม	36.0	21.4	28.04	75.28	40.0	8
พฤศจิกายน	36.0	33.8	27.13	73.1	49.0	4
ธันวาคม	35.0	31.9	25.27	65.03	0.5	1

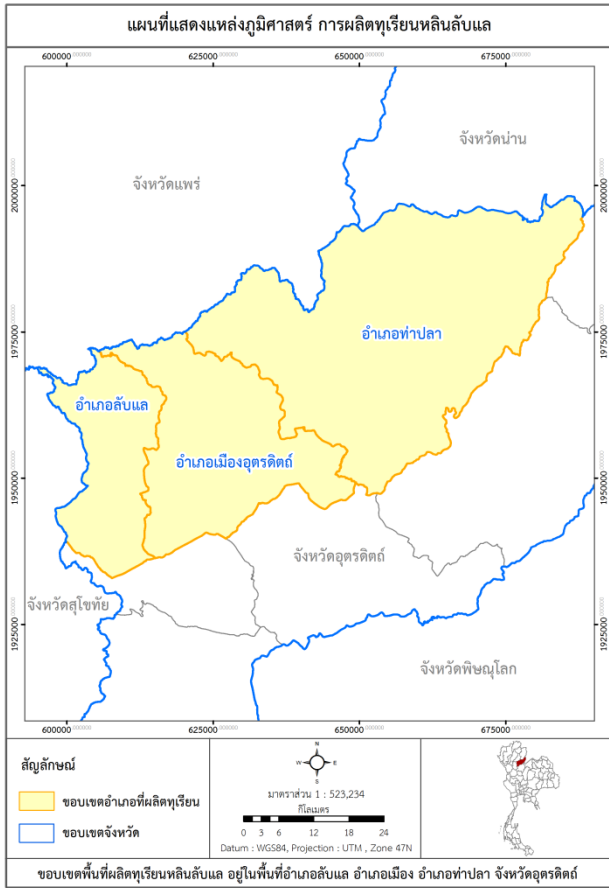
กราฟที่ 1 กราฟแสดงสภาพภูมิอากาศ



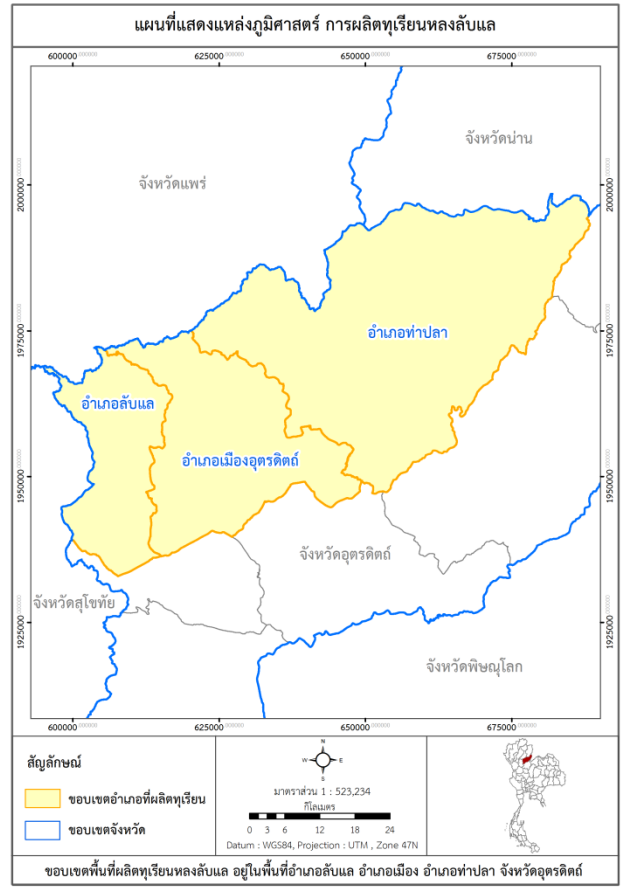
ภาพที่ 1 แผนที่ชุดดินอำเภอลับแล ที่ผลิตทุเรียนพันธุ์หลงลับแลและพันธุ์หินลับแล จังหวัดอุตรดิตถ์



ภาพที่ 2 แผนที่ขอบเขตภูมิศาสตร์การผลิตทุเรียนหลงลับแลและหลินลับแลใน อ.ลับแล จ.อุตรดิตถ์



ภาพที่ 3 ขอบเขตการผลิตทุเรียนหลงลับแล



ภาพที่ 4 ขอบเขตการผลิตทุเรียนหลงลับแล

ภาพที่ 3-4 แผนที่ขอบเขตภูมิศาสตร์การผลิตทุเรียนหลงลับแลและหลงลับแลใน อ.ลับแล จ.อุตรดิตถ์

