



ประกาศกรมวิชาการเกษตร

เรื่อง โฆษณาคำขอให้ออกหนังสือรับรองพันธุ์พืชขึ้นทะเบียน ตามพระราชบัญญัติพันธุ์พืช พ.ศ. ๒๕๑๘

ตามประกาศกระทรวงเกษตรและสหกรณ์ เรื่อง หลักเกณฑ์ วิธีการ และเงื่อนไขการออกหนังสือรับรองพันธุ์พืชขึ้นทะเบียน ตามพระราชบัญญัติพันธุ์พืช พ.ศ. ๒๕๑๘ พ.ศ. ๒๕๔๗ ได้กำหนดขั้นตอนการออกหนังสือรับรองพันธุ์พืชขึ้นทะเบียน โดยให้กรมวิชาการเกษตร ดำเนินการตรวจสอบลักษณะประจำพันธุ์เบื้องต้นของพืชที่ยื่นคำขอ นำปิดประกาศที่กรมวิชาการเกษตร และที่ในเว็บไซต์ของกรมวิชาการเกษตร เพื่อให้บุคคลทั่วไปได้มีโอกาสทักท้วงภายใน ๓๐ วันนับแต่วันปิดประกาศ นั้น

บัดนี้ ได้มีผู้มายื่นคำขอให้ออกหนังสือรับรองพันธุ์พืชของอ้อยพันธุ์ครบุรี ๑๑-๑ ให้เป็นพันธุ์พืชขึ้นทะเบียน ซึ่งกรมวิชาการเกษตรได้ตรวจสอบลักษณะประจำพันธุ์เบื้องต้นของพืชดังกล่าวเสร็จเรียบร้อยแล้ว จึงขอประกาศลักษณะประจำพันธุ์เบื้องต้นของอ้อยพันธุ์ครบุรี ๑๑-๑ ให้ทราบโดยทั่วกัน ปราบกฏตามเอกสารแนบท้ายประกาศนี้ และหากมีผู้ใดประสงค์จะทักท้วงหรือมีข้อพิสูจน์ ว่าการยื่นคำขอให้ออกหนังสือรับรองพันธุ์พืชขึ้นทะเบียนดังกล่าวเป็นไปโดยมิชอบ ให้แจ้งที่กลุ่มวิจัยการคุ้มครองพันธุ์พืช สำนักคุ้มครองพันธุ์พืช กรมวิชาการเกษตร จตุจักร กรุงเทพมหานคร ๑๐๙๐๐ โทรศัพท์ ๐-๒๙๔๐-๗๒๑๔ ภายใน ๓๐ วัน นับตั้งแต่วันปิดประกาศเป็นต้นไป

ประกาศ ณ วันที่ ๗ พฤศจิกายน พ.ศ. ๒๕๕๗

(นายอนันต์ สุวรรณรัตน์)

อธิบดีกรมหม่อนไหม รักษาราชการแทน

อธิบดีกรมวิชาการเกษตร

อ้อยพันธุ์ครบุรี 11-1

ผู้ยื่นขอขึ้นทะเบียน

ชื่อ-สกุล บริษัทน้ำตาลครบุรี จำกัด (มหาชน)
ที่อยู่ 289 ม.13 ต.จระเข้หิน อ.ครบุรี จ.นครราชสีมา 30250
โทรศัพท์ 044-448338 ต่อ 128

แหล่งที่มาและประวัติ

อ้อยพันธุ์ครบุรี 11-1 (หรืออ้อยโคลน 08-086) เป็นลูกผสมพันธุ์แม่ K90-77 กับ K95-161 ทำการผสมที่บริษัท น้ำตาลครบุรี จำกัด (มหาชน) ได้ลูกผสม 100 โคลน ในปี 2551

ปี 2552 ทำการคัดเลือกครั้งที่ 1 ที่บริษัทน้ำตาลครบุรี จำกัด (มหาชน) ได้อ้อย 11 โคลน

ปี 2553 ทำการคัดเลือกครั้งที่ 2 ที่บริษัทน้ำตาลครบุรี จำกัด (มหาชน) ได้อ้อย 4 โคลน

ปี 2554 -2555 เปรียบเทียบในไร่เกษตรกร มีอ้อยทดลอง 12 โคลน มีพันธุ์ K95-84 และ UT6 เป็นพันธุ์เปรียบเทียบ ที่ไร่เกษตรกร อ.สูงเนิน อ.หนองบุญมาก อ.ครบุรี จ.นครราชสีมา

ลักษณะประจำพันธุ์ทางพฤกษศาสตร์

ชนิดพืช/ประเภท พืชไร่อุตสาหกรรม วงศ์หญ้า (Gramineae) ขึ้นเป็นกอ ชื่อวิทยาศาสตร์ *Saccharum officinarum* L.

- | | |
|-----------------------------------------|-----------------------------|
| 1. ลักษณะทรงกอ | ตั้งตรง |
| 2. ลักษณะการติดของกาบใบกับลำต้น | ค่อนข้างแน่น |
| 3. จำนวนหน่อต่อกอ (หลังออกอายุ 4 เดือน) | 4-6 หน่อ |
| 4. สีของยอดอ้อย | เขียว |
| 5. ความยาวปล้อง (เซนติเมตร) | ปานกลาง (8-20 เซนติเมตร) |
| 6. เส้นผ่านศูนย์กลาง (เซนติเมตร) | ปานกลาง (2.5-3.0 เซนติเมตร) |
| 7. ลักษณะปล้อง | กลางคอด |
| 8. ลักษณะปล้องตัดขวาง | กลม |
| 9. การเรียงตัวของปล้อง | ค่อนข้างกลม |
| 10. ไชที่ปล้อง | มีมาก |
| 11. สีปล้องเมื่อต้องแสง | เขียวเหลืองเหลือง |
| 12. สีปล้องเมื่อไม่ต้องแสง | เหลืองเหลืองเขียว |
| 13. ร่องเหนืตา | มีลึก |
| 14. รอยแตกของปล้อง | ไม่มี |
| 15. สีของวงเจริญเมื่อต้องแสง | สีเหลือง |

16. ลักษณะวงเจริญ	เรียบเท่าปล้อง
17. การเรียงตัวของจุดกำเนิดราก	ไม่เป็นระเบียบ
18. สีของจุดกำเนิดรากเมื่อไม่ต้องแสง	เหลือง
19. ความกว้างของวงราก (เซนติเมตร)	แคบ (น้อยกว่า 0.8 เซนติเมตร)
20. วงไข	มี
21. ความนูนของตา	นูนปานกลาง
22. ลักษณะของตา	ห้ำเหลื่อม
23. ตำแหน่งยอดตา	ใต้วงเจริญ
24. ขนตา	มีบนปีกตา
25. ลักษณะทรงใบ	ชั้น-ตรง
26. ความกว้างของใบ (เซนติเมตร)	ปานกลาง (5-7 เซนติเมตร)
27. ขนขอบใบ	มีเล็กน้อย
28. ลักษณะของลึนใบ	คล้ายกระจับ
29. ลักษณะหูใบขอบด้านนอก	ไม่มีหูใบ
30. ลักษณะหูใบขอบด้านใน	รูปสามเหลี่ยมมุมฉาก
31. ลักษณะของคอใบ	รูปสามเหลี่ยมอยู่ในระนาบ
32. สีของคอใบ	สีเขียวอมน้ำตาล
33. ขนที่กาบใบ	ไม่มี
34. การออกดอก	ออกดอกเล็กน้อย

ลักษณะทางการเกษตร

1. ความสูง (เซนติเมตร)	282
2. ขนาดเส้นผ่านศูนย์กลางลำ (เซนติเมตร)	2.6
3. จำนวนลำต่อกอ	4.3
4. จำนวนปล้องต่อลำ	25
5. อายุเก็บเกี่ยว (เดือน)	11-12
6. การเข้าทำลายของหนอนกออ้อย (%)	5.00
7. ความหวาน (ซีซีเอส)	13.6
8. ผลผลิตน้ำหนักราก (ตัน/ไร่)	
อ้อยปลูก	14.82
อ้อยต่อ 1	13.73
เฉลี่ย	14.28

9. ผลผลิตน้ำตาล (ตันซีซีเอส/ไร่)

อ้อยปลูก	2.01
อ้อยต่อ 1	1.87
เฉลี่ย	1.94

ลักษณะเด่น

1. ให้ผลผลิตน้ำหนักร้อย 14.82 ตัน/ไร่ น้อยกว่าพันธุ์ K95-84 (14.27 ตัน/ไร่) ร้อยละ 0.83 สูงกว่าพันธุ์อยู่ทอง 6 (12.93 ตัน/ไร่) ร้อยละ 10.59
2. ให้ผลผลิตน้ำตาลเฉลี่ย 1.94 ตันซีซีเอส/ไร่ สูงกว่าพันธุ์ K95-84 (1.86 ตันซีซีเอส/ไร่) ร้อยละ 4.30 และสูงกว่าพันธุ์อยู่ทอง 6 (1.62 ตันซีซีเอส/ไร่) ร้อยละ 14.79

พื้นที่แนะนำ

ควรปลูกอ้อยพันธุ์ครบุรี 11-1 ในเขตชลประทาน



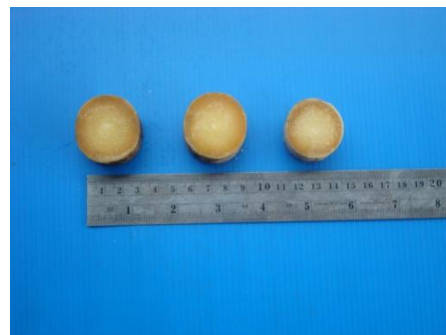
ทรงกอ



หูใบและคอใบ



ปล้องและการเรียงตัว



ลักษณะปล้องตัดขวาง

อ้อยพันธุ์ครบุรี 11-1