



ประกาศกรมวิชาการเกษตร

เรื่อง โฆษณาคำขอให้ออกหนังสือรับรองพันธุ์พืชขึ้นทะเบียน ตามพระราชบัญญัติพันธุ์พืช พ.ศ. ๒๕๑๘

ตามประกาศกระทรวงเกษตรและสหกรณ์ เรื่อง หลักเกณฑ์ วิธีการ และเงื่อนไขการออกหนังสือรับรองพันธุ์พืชขึ้นทะเบียน ตามพระราชบัญญัติพันธุ์พืช พ.ศ. ๒๕๑๘ พ.ศ. ๒๕๔๗ ได้กำหนดขั้นตอนการออกหนังสือรับรองพันธุ์พืชขึ้นทะเบียน โดยให้กรมวิชาการเกษตรดำเนินการตรวจสอบข้อมูลลักษณะประจำพันธุ์เบื้องต้นของพืชที่ยื่นคำขอ นำไปปิดประกาศที่กรมวิชาการเกษตรและในเว็บไซต์ของกรมวิชาการเกษตร เพื่อให้บุคคลทั่วไปได้มีโอกาสทักท้วงภายใน ๓๐ วัน นับแต่วันปิดประกาศ นั้น

บัดนี้ ได้มีผู้มายื่นคำขอให้ออกหนังสือรับรองพันธุ์พืชขึ้นทะเบียน ตามพระราชบัญญัติพันธุ์พืช พ.ศ. ๒๕๑๘ จำนวน ๒ พันธุ์ ให้เป็นพันธุ์พืชขึ้นทะเบียนฯ ดังนี้

๑. ชายผ้าสีดา (*Platycerium hybrid*) พันธุ์ไรเดิน (Rydeen)
๒. หน้าวัวใบ (*Anthurium hybrid*) พันธุ์สยามไทเกอร์ (Siam Tiger)

กรมวิชาการเกษตรได้ตรวจสอบลักษณะประจำพันธุ์เบื้องต้นของพืชดังกล่าวเสร็จเรียบร้อยแล้ว จึงขอประกาศลักษณะประจำพันธุ์เบื้องต้นของพันธุ์พืชดังกล่าวให้ทราบโดยทั่วกัน ปราบกฏตามเอกสารแนบท้ายประกาศนี้ และหากมีผู้ใดประสงค์จะทักท้วงหรือมีข้อพิสูจนว่า การยื่นคำขอให้ออกหนังสือรับรองพันธุ์พืชขึ้นทะเบียนฯ ดังกล่าวเป็นไปโดยมิชอบ ให้แจ้งที่กลุ่มวิจัยการคุ้มครองพันธุ์พืช สำนักคุ้มครองพันธุ์พืช กรมวิชาการเกษตร จตุจักร กรุงเทพมหานคร ๑๐๙๐๐ โทรศัพท์ ๐ ๒๙๔๐ ๗๒๑๔ ภายใน ๓๐ วัน นับแต่วันปิดประกาศเป็นต้นไป

ประกาศ ณ วันที่ ๑๓ สิงหาคม พ.ศ. ๒๕๖๒

(นางสาวเสริมสุข สลักเพชร)
อธิบดีกรมวิชาการเกษตร/

ชายผ้าสีดา (*Platyserium hybrid*) พันธุ์ไรเดิน (Rydeen)

ผู้ยื่นคำขอขึ้นทะเบียน

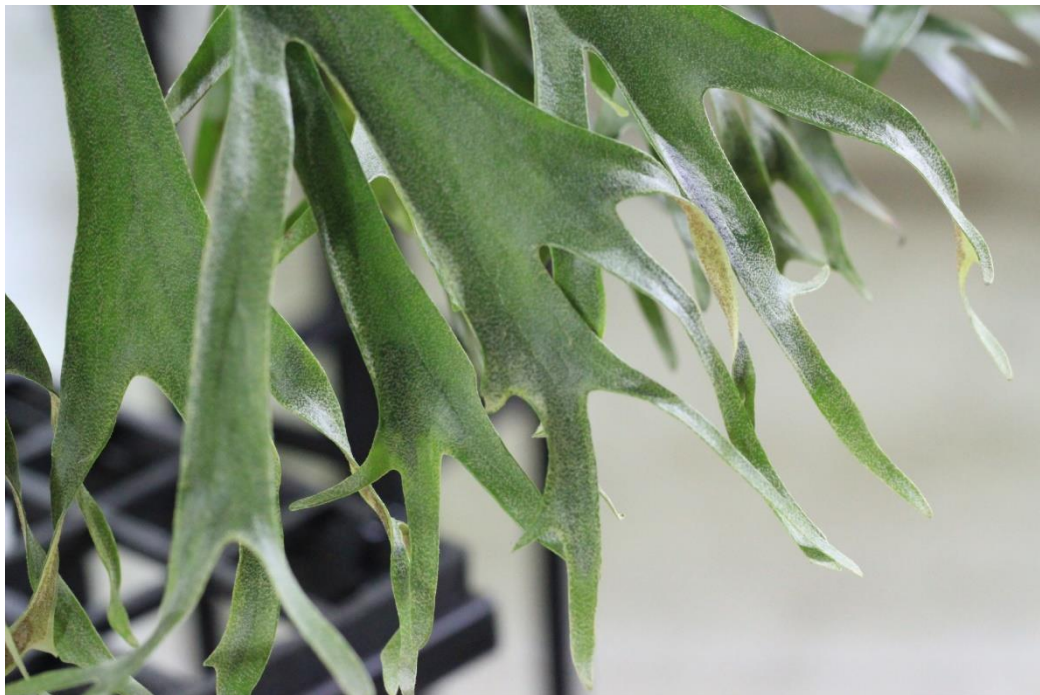
ชื่อ – สกุล นางสาววรรณนา พิณีจไพฑูรย์
ที่อยู่ 31/3 หมู่ 8 ตำบลวังแฉิม อำเภอมะขาม จังหวัดจันทบุรี 22150
โทรศัพท์ 081-836-9431

แหล่งที่มาและประวัติพันธุ์

ชายผ้าสีดา พันธุ์ไรเดิน เกิดจากการผสมเมื่อปี พ.ศ. 2556 โดยการเพาะสปอร์รวมกันระหว่างพันธุ์พ่อ *Platyserium* sp. ‘Mt. Lewis’ กับพันธุ์แม่ *Platyserium veitchii* ชายผ้าสีดา พันธุ์ไรเดิน เป็นลูกผสมที่มีลักษณะเหมือนพันธุ์แม่ คือใบกาบมีขอบเว้า (lobe) ด้านบน ซึ่งจะสามารถเห็นชัดเจนมากขึ้นเมื่อเลี้ยงในสภาพแสงมาก และใบชายมีสีเขียวอมน้ำเงินตามลักษณะของทั้งพันธุ์พ่อและแม่ วิธีขยายพันธุ์ด้วยหน่อทำให้สามารถคงลักษณะดีเด่นนี้ไว้ได้ จึงนำเข้าประกวดในงาน Siam Innovo Flora 2019 และได้รับรางวัล Premium Award จากสมาคมไม้ประดับแห่งประเทศไทย

ลักษณะประจำพันธุ์ทางพฤกษศาสตร์

ชนิด/ประเภท	ชื่อไทย ชายผ้าสีดา ชื่อวิทยาศาสตร์ <i>Platyserium hybrid</i> วงศ์ Polypodiaceae เฟินอิงอาศัย
ราก	ระบบรากฝอยเล็ก เป็นรากแบบพืชอิงอาศัย สีน้ำตาล รากสามารถพัฒนาเป็นลำต้น หรือ หน่อได้
ต้น	ลำต้นทอดนอน สั้น เป็นกอ ทอดเลื้อยเป็นกระจุก ไม่มีเนื้อไม้ มีเกล็ดแบบรูปโล่ (peltate scale) ปกคลุมลำต้น มีตา (bud) ปกคลุมด้วยขนสีน้ำตาล เป็นจุดกำเนิดใบทั้งหมด ประกอบด้วย 2 ใบกาบ สลับกับ 2 ใบชาย บริเวณใกล้ตา มีขนสีขาว ปกคลุมบางๆ
ใบ	ใบแบบทวิสัณฐาน (dimorphism) คือใบไม่สร้างสปอร์ (sterile frond) และใบสร้างสปอร์ (fertile frond) ซึ่งมีลักษณะสัณฐานต่างกัน ใบไม่สร้างสปอร์เป็นใบเดี่ยว แผ่นเป็นแผ่นกว้างตั้งขึ้น (ใบกาบ) สูง 30 – 32 เซนติเมตร กว้าง 20 – 22 เซนติเมตร ปลายใบแตกแขนงเป็นแฉก ยาว 6 – 8 เซนติเมตร กว้างประมาณ 2 เซนติเมตร ใบกาบมีสีน้ำตาลอมส้ม เส้นใบสีน้ำตาลเข้มถึงดำ ใบสร้างสปอร์เป็นใบเดี่ยว เป็นแผ่นแคบห้อยลง (ใบชาย) ยาว 60 – 62 เซนติเมตร บริเวณกว้างที่สุดของใบชาย 8 – 9 เซนติเมตร ปลายใบชายแตกแขนงเป็นแฉก แต่ละแฉกยาว 20 – 22 เซนติเมตร กว้าง 3 – 4 เซนติเมตร ด้านบนใบเป็นสีเขียวเข้มมีเส้นใบเป็นร่องชัดเจน มีขนสีขาวปกคลุมบาง ๆ ด้านล่างใบเป็นสีเขียวอ่อน เส้นใบบนชัดเจน มี trichome เป็นขนสีขาวปกคลุม ใบชายใบอ่อน มีลักษณะคล้ายกับใบแก่ แต่มีสีที่อ่อนกว่า
อับสปอร์	สร้างที่ปลายใบบริเวณหลังใบของใบสร้างสปอร์



ชายผ้าสีดาพันธุ์ไรเดิน (Rydeen)

หน้าวัวใบ (*Anthurium hybrid*) พันธุ์สยามไทเกอร์ (Siam Tiger)

ผู้ยื่นคำขอขึ้นทะเบียน

ชื่อ - สกุล นายจีระ จุกมงคล
ที่อยู่ 46/4 หมู่ 4 ตำบลสามพราน อำเภอสามพราน จังหวัดนครปฐม 73110
โทรศัพท์ 081-647-9415

แหล่งที่มาและประวัติพันธุ์

หน้าวัวใบ พันธุ์สยามไทเกอร์ มีการปรับปรุงพันธุ์ในช่วงปลายปี พ.ศ. 2560 ที่ อำเภอสามพราน จังหวัดนครปฐม ได้ทำการผสมพันธุ์หน้าวัวใบ พันธุ์แบล็ค ดราก้อน (BV7-26) ที่มีลักษณะใบกว้างและสีพื้นใบเป็นสีม่วงดำ กับพันธุ์ไทเกอร์ ลักษณะพื้นใบเป็นสีเขียวเข้ม มีลายต่างขาว จนกระทั่งติดเมล็ดจึงนำมาเพาะปลูก พบว่ามีต้นที่ลักษณะต่างจากพ่อพันธุ์และแม่พันธุ์ ซึ่งลักษณะที่ได้คือ ใบมีลักษณะแคบและค่อนข้างยาว และมีพื้นใบเป็นสีเขียว มีลายต่าง จึงเริ่มปลูกเลี้ยงและได้ต้นอ่อน ปี พ.ศ. 2562 นำเข้าประกวดในงาน Siam Innovo Flora 2019 และได้รับรางวัล Premium Award ของสมาคมไม้ประดับแห่งประเทศไทย

ลักษณะประจำพันธุ์ทางพฤกษศาสตร์

ชนิด/ประเภท ชื่อไทย หน้าวัวใบ ชื่อวิทยาศาสตร์ *Anthurium hybrid* วงศ์ Araceae ไม้ประดับ พืชอายุหลายปี ไม่มีเนื้อไม้

ราก ระบบรากแบบพืชอิงอาศัย เป็นรากกิ่งอากาศใช้ยึดเกาะ มีสีขาวเป็นนวมหุ้มราก คล้ายรากกล้วยไม้ มีหมวกรากสีแดง

ต้น ทรงพุ่มกว้าง 50x40 เซนติเมตร ลำต้นสูงประมาณ 3 เซนติเมตร เส้นผ่านศูนย์กลางลำต้น 3 เซนติเมตร ลำต้นสีแดง มีกาบใบเก่าอยู่บริเวณโคนลำต้นใต้ใบ บริเวณยอดมีกาบใบสีแดงปกคลุม

ใบ ใบรูปคล้ายหัวใจ (heart shape) ใบแก่ กว้าง 9 – 10 เซนติเมตร ยาว 8 – 9 เซนติเมตร มีหูใบ ด้านบนใบมีทั้งหมด 3 สี พื้นทีใบส่วนใหญ่เป็นสีเขียว มีลายลักษณะเป็นรอยประ/ปื้นสีเขียวอ่อน และสีชมพู ขอบใบสีแดง เส้นใบนูนชัดเจนและมีสีแดง ด้านล่างใบมีสีเขียวเช่นเดียวกับบนใบ แต่มีสีอ่อนกว่า ใบอ่อน มีลักษณะเช่นเดียวกับใบแก่ แต่มีสีที่อ่อนกว่า ก้านใบ ยาว 3 – 4 เซนติเมตร ก้านใบกลม มีหน้าตัดด้านบนก้านใบ



หน้าวัวใบพันธุ์สยามไทเกอร์ (Siam Tiger)