



ประกาศกรมวิชาการเกษตร

เรื่อง โฆษณาคำขอให้ออกหนังสือรับรองพันธุ์พืชขึ้นทะเบียน ตามพระราชบัญญัติพันธุ์พืช พ.ศ.๒๕๑๘

ตามประกาศกระทรวงเกษตรและสหกรณ์ เรื่อง หลักเกณฑ์ วิธีการ และเงื่อนไข การออกหนังสือรับรองพันธุ์พืชขึ้นทะเบียน ตามพระราชบัญญัติพันธุ์พืช พ.ศ.๒๕๑๘ พ.ศ.๒๕๔๗ ได้กำหนดขั้นตอนการออกหนังสือรับรองพันธุ์พืชขึ้นทะเบียน โดยให้กรมวิชาการเกษตร ดำเนินการตรวจสอบลักษณะประจำพันธุ์เบื้องต้นของพืชที่ยื่นคำขอ นำไปประกาศที่กรมวิชาการเกษตรและที่ในเว็บไซต์ของกรมวิชาการเกษตร เพื่อให้บุคคลทั่วไปได้มีโอกาสทักท้วงภายใน ๓๐ วันนับแต่วันปิดประกาศ นั้น

บัดนี้ ได้มีผู้ยื่นคำขอให้ออกหนังสือรับรองพันธุ์พืชจำนวน ๑๔ พันธุ์พืช ให้เป็นพันธุ์พืชขึ้นทะเบียน ดังนี้

- | | |
|--------------------------|----------------------------|
| ๑. ยูคาลิปตัส พันธุ์ K71 | ๘. ยูคาลิปตัส พันธุ์ K91 |
| ๒. ยูคาลิปตัส พันธุ์ K74 | ๙. ยูคาลิปตัส พันธุ์ K92 |
| ๓. ยูคาลิปตัส พันธุ์ K75 | ๑๐. ยูคาลิปตัส พันธุ์ K115 |
| ๔. ยูคาลิปตัส พันธุ์ K76 | ๑๑. ยูคาลิปตัส พันธุ์ K117 |
| ๕. ยูคาลิปตัส พันธุ์ K80 | ๑๒. ยูคาลิปตัส พันธุ์ K121 |
| ๖. ยูคาลิปตัส พันธุ์ K86 | ๑๓. ยูคาลิปตัส พันธุ์ K124 |
| ๗. ยูคาลิปตัส พันธุ์ K89 | ๑๔. ยูคาลิปตัส พันธุ์ K134 |

ซึ่งกรมวิชาการเกษตร ได้ตรวจสอบลักษณะประจำพันธุ์เบื้องต้นของพืชดังกล่าวเสร็จเรียบร้อยแล้ว จึงขอประกาศลักษณะประจำพันธุ์เบื้องต้นของพันธุ์พืชทั้ง ๑๔ พันธุ์พืช ให้ทราบโดยทั่วกัน ปรากฏตามเอกสารแนบท้ายประกาศนี้ และหากมีผู้ใดประสงค์จะทักท้วงหรือมีข้อพิพาทว่า การยื่นคำขอให้ออกหนังสือรับรองพันธุ์พืชขึ้นทะเบียนดังกล่าวเป็นไปโดยมิชอบ ให้แจ้งที่ฝ่ายบริหารจัดการกองทุนคุ้มครองพันธุ์พืช กองคุ้มครองพันธุ์พืช กรมวิชาการเกษตร จตุจักร กรุงเทพมหานคร ๑๐๕๐๐ โทรศัพท์ ๐-๒๕๔๐-๖๒๑๔ ภายใน ๓๐ วัน นับตั้งแต่วันปิดประกาศเป็นต้นไป

ประกาศ ณ วันที่ ๑๒ มีนาคม พ.ศ. ๒๕๕๓

ลงนาม

(นายสมชาย ชาญณรงค์กุล)

อธิบดีกรมวิชาการเกษตร

ยูคาลิปตัส พันธุ์ K71

แหล่งที่มาและประวัติ

ยูคาลิปตัส พันธุ์ K71 เป็นที่พันธุ์ที่ได้มาจากการปรับปรุงพันธุ์และคัดเลือกพันธุ์ ดำเนินการโดยบริษัท ยูคาลิปตัส เทคโนโลยี จำกัด มีขั้นตอน ดังนี้

ปี 2537 พัฒนาพันธุ์โดยวิธีการควบคุมการผสมเกสร (controlled pollination) ซึ่งเป็นการผสมข้ามสปีชีส์ (interspecific hybridization) ระหว่างต้นแม่พันธุ์ K22 สายพันธุ์ *E. camaldulensis* กับต้นพ่อพันธุ์ PE1 สายพันธุ์ *E. pellita* ซึ่งเป็นของบริษัท สวนกิตติ จำกัด ผู้เป็นเจ้าของในพื้นที่ อำเภอพนมสารคาม จังหวัดฉะเชิงเทรา

ปี 2538 นำเมล็ดลูกผสมที่ได้มาปลูกทดสอบเมล็ดลูกผสม (progeny trial) ในพื้นที่อำเภอกบินทร์บุรี จังหวัดปราจีนบุรี วางแผนการทดลองแบบ RCBD จำนวน 6 ซ้ำ ๆ ละ 9 ต้น เมื่อไม้ที่ปลูกทดสอบอายุครบ 5 ปี ทำการคัดเลือกแม่ไม้ โดยพิจารณาจากลักษณะดีเด่นในด้านการเจริญเติบโตทรงต้นและความสูงเป็นหลัก (phenotypic selection) ได้ต้นแม่ไม้ K71

ปี 2543 ขยายพันธุ์แม่ไม้ K71 ด้วยวิธีการเพาะเลี้ยงเนื้อเยื่อ โดยห้องปฏิบัติการเพาะเลี้ยงเนื้อเยื่อ อำเภอพนมสารคาม จังหวัดฉะเชิงเทรา ให้ได้กล้าไม้จำนวนเพียงพอสำหรับปลูกทดสอบคุณสมบัติโคลน (clonal trial)

ปี 2544 ปลูกทดสอบคุณสมบัติโคลนจำนวน 8 แปลง ในพื้นที่ อำเภอสนามชัยเขต อำเภอพนมสารคาม อำเภอแปลงยาว จังหวัดฉะเชิงเทรา อำเภอกบินทร์บุรี จังหวัดปราจีนบุรี และอำเภอบ่อทอง จังหวัดชลบุรี แต่ละแปลงวางแผนการทดลองแบบ RCBD จำนวน 4 ซ้ำ ๆ ละ 60 ต้น เมื่อไม้ปลูกทดสอบครบอายุ 4 ปี พบว่าโคลน K71 มีคุณสมบัติด้านการเจริญเติบโตที่ดี และความสม่ำเสมอภายในโคลน

ผู้ยื่นขอขึ้นทะเบียน

ชื่อ-สกุล บริษัท ยูคาลิปตัส เทคโนโลยี จำกัด
ที่อยู่ 99 หมู่ 2 ตำบลเขาหินซ้อน อำเภอพนมสารคาม จังหวัดฉะเชิงเทรา 24120
โทรศัพท์ 038-599093

ลักษณะประจำพันธุ์ทางพฤกษศาสตร์

ชนิด/ประเภท ไม้ยืนต้น ใช้ประโยชน์จากเนื้อไม้ ชื่อวิทยาศาสตร์ *Eucalyptus* spp. วงศ์ Myrtaceae

ระยะกล้าไม้ (1 – 3 เดือน)

ลำต้น ลำต้นแข็งตั้งตรง ทรงเหลี่ยม ยอดอ่อนสีม่วง

ใบ ใบสีเขียว รูปหอก (lanceolate) ปลายใบแหลม ฐานใบเป็นรูปลิ้ม ขอบใบเรียบ เส้นกลางใบสีแดง ก้านใบสีแดง ใบเรียงตัวแบบสลับ (disjunct early)

ระยะไมใหญ่ (2 – 5 ปี)

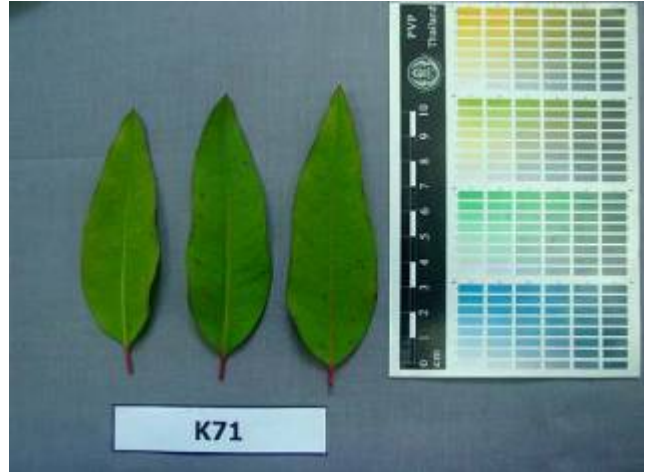
ลำต้น ลำต้นเดี่ยว ทรงกลม ตั้งตรง เปลือกนอกสีเทาน้ำตาล ลักษณะการลอกของเปลือกเป็นแถบสั้น (short ribbon) ขณะลำต้นยังสดอยู่เปลือกติดทั่วลำต้น (persistent on full trunk) ที่อายุ 2 ปี 6 เดือน

ใบ ใบสีเขียว รูปใบหอกแคบ (narrow – lanceolate) ขอบใบเรียบ

คุณลักษณะอื่น ๆ

- ก. ผลผลิตที่อายุ 5 ปี มีน้ำหนักเฉลี่ย 18 ตันต่อไร่ (ที่ระยะปลูก 2 x 3 เมตร)
- ข. พื้นที่ปลูกที่เหมาะสมในการเจริญเติบโตได้แก่ พื้นที่ราบ เนื้อดินเป็นดินร่วนหรือดินร่วนปนทราย หน้าดินลึก ไม่ควรปลูกในพื้นที่ที่มีหินดาน มีปริมาณน้ำฝนมาก การระบายน้ำไม่ดี
- ค. มีความต้านทานต่อโรคใบจุดต่างเหลืองที่เกิดจากเชื้อสาเหตุ *Phaeophlosporina destructans* และโรคเหี่ยวที่เกิดจากเชื้อสาเหตุ *Ralstonia solanacearum*

ระยะกล้าไม้ (1 – 3 เดือน)



ระยะไม้ใหญ่ (2 – 5 ปี)



ยูคาลิปตัส พันธุ์ K71

ยูคาลิปตัส พันธุ์ K74

แหล่งที่มาและประวัติ

ยูคาลิปตัส พันธุ์ K74 เป็นที่พันธุ์ที่ได้มาจากการปรับปรุงพันธุ์และคัดเลือกพันธุ์ ดำเนินการโดย บริษัท ยูคาลิปตัส เทคโนโลยี จำกัด มีขั้นตอน ดังนี้

ปี 2534 พัฒนาพันธุ์โดยวิธีการควบคุมการผสมเกสร (controlled pollination) ที่เป็นการผสมพันธุ์ภายในสปีชีส์ (interspecific hybridization) ระหว่างต้นแม่พันธุ์ 15/133008 กับต้นพ่อพันธุ์ 3/069063 โดยทั้งคู่เป็นสายพันธุ์ *E. camaldulensis* ในแปลงควบคุมการผสมเกสรอำเภอพนมสารคาม จังหวัด ฉะเชิงเทรา

ปี 2535 นำเมล็ดลูกผสมที่ได้มาปลูกทดสอบเมล็ดลูกผสม (progeny trial) ในพื้นที่อำเภอพนม สารคาม จังหวัดฉะเชิงเทรา วางแผนการทดลองแบบ RCBD จำนวน 6 ซ้ำ ๆ ละ 9 ต้น เมื่อไม้ที่ปลูกทดสอบ อายุครบ 5 ปี ทำการคัดเลือกแม่ไม้โดยพิจารณาจากลักษณะดีเด่นในด้านการเจริญเติบโต รูปทรงต้น และ ความสูงเป็นหลัก (phenotypic selection) ได้ต้นแม่ไม้ K74

ปี 2543 ขยายพันธุ์ต้นแม่ไม้ K74 ด้วยวิธีการเพาะเลี้ยงเนื้อเยื่อ โดยห้องปฏิบัติการเพาะเลี้ยง เนื้อเยื่ออำเภอพนมสารคาม จังหวัดฉะเชิงเทรา ให้ได้กล้าไม้จำนวนเพียงพอสำหรับปลูกทดสอบคุณสมบัติ โคลน (clonal trial)

ปี 2544 ปลูกทดสอบคุณสมบัติโคลนจำนวน 8 แปลง ในพื้นที่อำเภอสนามชัยเขต จังหวัด ฉะเชิงเทรา อำเภอกบินทร์บุรี อำเภอศรีมหาโพธิ์ จังหวัดปราจีนบุรี และอำเภอบ่อทอง จังหวัดชลบุรี แต่ละ แปลงวางแผนการทดลองแบบ RCBD จำนวน 4 ซ้ำ ๆ ละ 60 ต้น เมื่อไม้ปลูกทดสอบอายุครบ 3 ปี พบว่า โคลน K74 มีคุณสมบัติด้านการเจริญเติบโตที่ดี และมีความสม่ำเสมอภายในโคลน

ผู้ยื่นขอขึ้นทะเบียน

ชื่อ-สกุล บริษัท ยูคาลิปตัส เทคโนโลยี จำกัด
ที่อยู่ 99 หมู่ 2 ตำบลเขาหินซ้อน อำเภอพนมสารคาม จังหวัดฉะเชิงเทรา 24120
โทรศัพท์ 038-599093

ลักษณะประจำพันธุ์ทางพฤกษศาสตร์

ชนิด/ประเภท ไม้ยืนต้น ใช้ประโยชน์จากเนื้อไม้ ชื่อวิทยาศาสตร์ *Eucalyptus* spp. วงศ์ Myrtaceae

ระยะกล้าไม้ (1 – 3 เดือน)

ลำต้น ลำต้นแข็งตั้งตรง ทรงเหลี่ยม ยอดอ่อนสีม่วง

ใบ ใบสีเขียว รูปใบหอก (lanceolate) ปลายใบแหลม ฐานใบเป็นรูปลิ้ม ขอบใบเรียบ เส้นกลางใบสีแดงและสีเขียว ก้านใบสีแดงแกมเขียว ใบเรียงตัวแบบสลับ (disjunct early) และเป็นใบตรงกันข้ามในตอนแรกแล้วต่อมาเป็นใบสลับ (disjunct late)

ระยะไม้ใหญ่ (2 – 5 ปี)

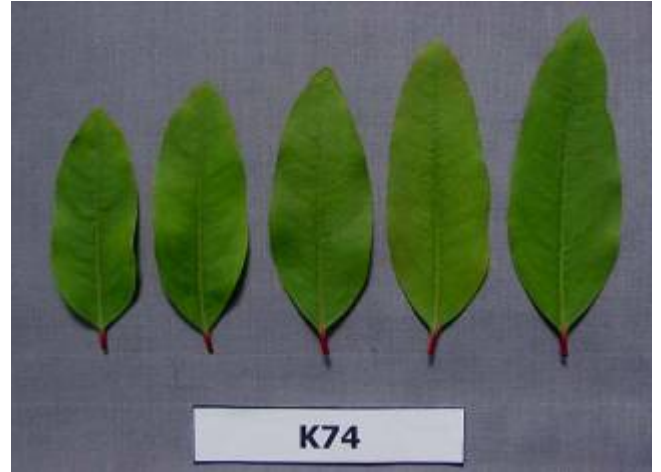
ลำต้น ลำต้นเดี่ยว ทรงกลม เปลือกนอกสีเทาขาว ลักษณะการลอกของเปลือกเป็นแถบยาว (long ribbon) ขณะลำต้นยังสดอยู่เปลือกไม่ติดโดยตลอด (smooth throughout) ที่อายุ 3 ปี

ใบ ใบสีเขียว รูปหอกแคบ (narrow - lanceolate) ขอบใบเป็นคลื่น

คุณลักษณะอื่น ๆ

- ก. ผลผลิตเมื่ออายุ 5 ปี มีน้ำหนักเฉลี่ย 17.6 ตันต่อไร่ (ที่ระยะปลูก 2 x 3 เมตร)
- ข. พื้นที่ปลูกที่เหมาะสมในการเจริญเติบโตได้แก่ พื้นที่ราบ ที่มีดินร่วนหรือดินร่วนปนทราย หน้าดินลึก ไม่มีชั้นดินดาน สามารถปลูกในพื้นที่ที่มีปริมาณน้ำฝนน้อยถึงปานกลาง
- ค. มีความต้านทานต่อโรคใบจุดต่างเหลืองที่เกิดจากเชื้อสาเหตุ *Phaeophlosporina destructans* และมีความทนทานต่อแตนฝอยปม (*Leptocybe invasa*)

ระยะกล้าไม้ (1 – 3 เดือน)



ระยะไม้ใหญ่ (2 – 5 ปี)



ยูคาลิปตัส พันธุ์ K74

ยูคาลิปตัส พันธุ์ K75

แหล่งที่มาและประวัติ

ยูคาลิปตัส พันธุ์ K75 เป็นที่พันธุ์ที่ได้มาจากการปรับปรุงพันธุ์และคัดเลือกพันธุ์ ดำเนินการโดย บริษัท ยูคาลิปตัส เทคโนโลยี จำกัด มีขั้นตอน ดังนี้

ปี 2534 พัฒนาพันธุ์โดยวิธีการควบคุมการผสมเกสร (controlled pollination) ซึ่งเป็นการผสมข้ามสปีชีส์ (interspecific hybridization) ระหว่างต้นแม่พันธุ์ B1 สายพันธุ์ *E. brassiana* กับต้นพ่อพันธุ์ GB สายพันธุ์ *E. grandis* ในพื้นที่อำเภอพนมสารคาม จังหวัดฉะเชิงเทรา

ปี 2535 นำเมล็ดลูกผสมที่ได้มาปลูกทดสอบเมล็ดลูกผสม (progeny trial) ในพื้นที่อำเภอพนมสารคาม จังหวัดฉะเชิงเทรา วางแผนการทดลองแบบ RCBD จำนวน 6 ซ้ำ ๆ ละ 9 ต้น เมื่อไม้ที่ปลูกทดสอบอายุครบ 4 ปี ทำการคัดเลือกแม่ไม้โดยพิจารณาจากลักษณะดีเด่นในด้านการเจริญเติบโต รูปทรงต้น และความสูงเป็นหลัก (phenotypic selection) ได้ต้นแม่ไม้ K75

ปี 2543 ขยายพันธุ์ต้นแม่ไม้ K74 ด้วยวิธีการเพาะเลี้ยงเนื้อเยื่อ โดยห้องปฏิบัติการเพาะเลี้ยงเนื้อเยื่ออำเภอพนมสารคาม จังหวัดฉะเชิงเทรา ให้ได้กล้าไม้จำนวนเพียงพอสำหรับปลูกทดสอบคุณสมบัติโคลน (clonal trial)

ปี 2544 ปลูกทดสอบคุณสมบัติโคลนจำนวน 5 แปลง ในพื้นที่อำเภอสนามชัยเขต อำเภอพนมสารคาม จังหวัดฉะเชิงเทรา อำเภอบึงนารางบุรี จังหวัดปราจีนบุรี และอำเภอบ่อทอง จังหวัดชลบุรี แต่ละแปลงวางแผนการทดลองแบบ RCBD จำนวน 4 ซ้ำ ๆ ละ 40 ต้น เมื่อไม้ปลูกทดสอบอายุครบ 4 ปี พบว่าโคลน K75 มีคุณสมบัติด้านการเจริญเติบโตที่ดี และมีความสม่ำเสมอภายในโคลน (ดำเนินการโดยบริษัทฯ)

ผู้ยื่นขอขึ้นทะเบียน

ชื่อ-สกุล บริษัท ยูคาลิปตัส เทคโนโลยี จำกัด

ที่อยู่ 99 หมู่ 2 ตำบลเขาหินซ้อน อำเภอพนมสารคาม จังหวัดฉะเชิงเทรา 24120

โทรศัพท์ 038-599093

ลักษณะประจำพันธุ์ทางพฤกษศาสตร์

ชนิด/ประเภท ไม้ยืนต้น ใช้ประโยชน์จากเนื้อไม้ ชื่อวิทยาศาสตร์ *Eucalyptus* spp. วงศ์ Myrtaceae

ระยะกล้าไม้ (1 – 3 เดือน)

ลำต้น ลำต้นแข็งตั้งตรง ทรงเหลี่ยม ยอดอ่อนสีแดง

ใบ ใบสีเขียว รูปหอก (lanceolate) ปลายใบมน ฐานใบเป็นรูปลิ้ม ขอบใบเรียบ เส้นกลางใบ สีแดง ก้านใบสีแดงแกมเขียว ใบเรียงตัวแบบสลับ (disjunct early)

ระยะไม้ใหญ่ (2 – 5 ปี)

ลำต้น ลำต้นเดี่ยว ทรงกลม ตั้งตรง เปลือกนอกสีเทา ลักษณะของการลอกเปลือกยังไม่ลอกเปลือก ที่อายุ 2 ปี ขณะลำต้นยังสดอยู่เปลือกติดตลอดลำต้น (persistent on full trunk) ที่อายุ 2 ปี

ใบ ใบสีเขียว รูปหอกแคบ (narrow - lanceolate) ขอบใบเรียบ

คุณลักษณะอื่น ๆ

- ก. ผลผลิตไม้เมื่ออายุ 5 ปี มีน้ำหนักเฉลี่ย 19.7 ตันต่อไร่ (ที่ระยะปลูก 2 x 3 เมตร)
- ข. พื้นที่ปลูกที่เหมาะสมในการเจริญเติบโต ได้แก่ ในที่ดอน ที่สูง หรือเชิงเขา เนื้อดินเป็นดินร่วน ดินลูกรัง ที่มีการระบายน้ำดี สามารถปลูกได้ในพื้นที่ที่มีปริมาณน้ำฝนน้อยถึงปานกลาง
- ค. มีความต้านทานต่อโรคเหี่ยวที่เกิดจากเชื้อสาเหตุ *Ralstonia solanacearum*

ระยะกล้าไม้ (1 – 3 เดือน)



ระยะไม้ใหญ่ (2 – 5 ปี)



ยูคาลิปตัส พันธุ์ K75

ยูคาลิปตัส พันธุ์ K76

แหล่งที่มาและประวัติ

ยูคาลิปตัส พันธุ์ K76 เป็นที่พันธุ์ที่ได้มาจากการปรับปรุงพันธุ์และคัดเลือกพันธุ์ ดำเนินการโดย บริษัท ยูคาลิปตัส เทคโนโลยี จำกัด มีขั้นตอน ดังนี้

ปี 2538 พัฒนาพันธุ์โดยวิธีการควบคุมการผสมเกสร (controlled pollination) ซึ่งเป็นการผสมข้ามสปีชีส์ (interspecific hybridization) ระหว่างต้นแม่พันธุ์ K1 สายพันธุ์ *E. camaldulensis* กับต้นพ่อพันธุ์ PE1 สายพันธุ์ *E. pellita* ในพื้นที่อำเภอพนมสารคาม จังหวัดฉะเชิงเทรา

ปี 2539 นำเมล็ดลูกผสมที่ได้มาปลูกทดสอบเมล็ดลูกผสม (progeny trial) ในพื้นที่อำเภอกบินทร์บุรี จังหวัดปราจีนบุรี วางแผนการทดลองแบบ RCBD จำนวน 6 ซ้ำ ๆ ละ 9 ต้น เมื่อไม้ที่ปลูกทดสอบอายุครบ 4 ปี ทำการคัดเลือกแม่ไม้ โดยพิจารณาจากลักษณะดีเด่นในด้านการเจริญเติบโต รูปทรงต้น และความสูงเป็นหลัก (phenotypic selection) ได้ต้นแม่ไม้ K76

ปี 2543 ขยายพันธุ์ต้นแม่ไม้ K76 ด้วยวิธีการเพาะเลี้ยงเนื้อเยื่อ โดยห้องปฏิบัติการเพาะเลี้ยงเนื้อเยื่ออำเภอพนมสารคาม จังหวัดฉะเชิงเทรา ให้ได้กล้าไม้จำนวนเพียงพอสำหรับปลูกทดสอบคุณสมบัติโคลน (clonal trial)

ปี 2544 ปลูกทดสอบคุณสมบัติโคลนจำนวน 6 แปลง ในพื้นที่อำเภอสนามชัยเขต อำเภอพนมสารคาม จังหวัดฉะเชิงเทรา อำเภอกบินทร์บุรี จังหวัดปราจีนบุรี และอำเภอบ่อทอง จังหวัดชลบุรี แต่ละแปลงวางแผนการทดลองแบบ RCBD จำนวน 4 ซ้ำ ๆ ละ 60 ต้น เมื่อไม้ปลูกทดสอบอายุครบ 3 ปี พบว่าโคลน K76 มีคุณสมบัติด้านการเจริญเติบโตที่ดี และมีความสม่ำเสมอภายในโคลน

ผู้ยื่นขอขึ้นทะเบียน

ชื่อ-สกุล บริษัท ยูคาลิปตัส เทคโนโลยี จำกัด
ที่อยู่ 99 หมู่ 2 ตำบลเขาหินซ้อน อำเภอพนมสารคาม จังหวัดฉะเชิงเทรา 24120
โทรศัพท์ 038-599093

ลักษณะประจำพันธุ์ทางพฤกษศาสตร์

ชนิด/ประเภท ไม้ยืนต้น ใช้ประโยชน์จากเนื้อไม้ ชื่อวิทยาศาสตร์ *Eucalyptus* spp. วงศ์ Myrtaceae

ระยะกล้าไม้ (1 – 3 เดือน)

ลำต้น ลำต้นแข็งตั้งตรง ทรงเหลี่ยม ยอดอ่อนสีน้ำตาล

ใบ ใบสีเขียว รูปใบหอก (lanceolate) ปลายใบมน ฐานใบเป็นรูปลิ้ม ขอบใบเรียบ เส้นกลางใบสีเขียว ก้านใบสีแดงแกมเขียว ใบเรียงตัวแบบสลับ (disjunct early) และเป็นใบตรงกันข้ามในตอนแรกแล้วต่อมาเป็นใบสลับ (disjunct late)

ระยะไม้ใหญ่ (2 – 5 ปี)

ลำต้น ลำต้นเดี่ยว ทรงกลม ตั้งตรง เปลือกนอกสีแดงน้ำตาล ลักษณะการลอกของเปลือกเป็นแถบยาว (long ribbon) ขณะลำต้นยังสดอยู่เปลือกติดทั่วลำต้น (persistent on full trunk) ที่อายุ 2 ปี 6 เดือน

ใบ ใบสีเขียว รูปใบหอกแคบ (narrow - lanceolate) ขอบใบเรียบ

คุณลักษณะอื่น ๆ

- ก. ผลผลิตไม้เมื่ออายุ 5 ปี มีน้ำหนักเฉลี่ย 17.9 ตันต่อไร่ (ที่ระยะปลูก 2 x 3 เมตร)
- ข. พื้นที่ปลูกที่เหมาะสมในการเจริญเติบโต ได้แก่ พื้นที่ราบ ดินทราย ดินร่วนเหนียว หรือดินลูกรังที่ไม่ใช่ดินดาน และควรปลูกในพื้นที่ที่มีปริมาณน้ำฝนสูง
- ค. มีความต้านทานต่อโรคใบจุดต่างเหลืองที่เกิดจากเชื้อสาเหตุ *Phaeophlosporina destructans* และมีความทนทานต่อแตนฝอยปม (*Leptocybe invasa*)

ระยะกล้าไม้ (1 – 3 เดือน)



ระยะไม้ใหญ่ (2 – 5 ปี)



ยูคาลิปตัส พันธุ์ K76

ยูคาลิปตัส พันธุ์ K80

แหล่งที่มาและประวัติ

ยูคาลิปตัส พันธุ์ K80 เป็นที่พันธุ์ที่ได้มาจากการปรับปรุงพันธุ์และคัดเลือกพันธุ์ ดำเนินการโดยบริษัท ยูคาลิปตัส เทคโนโลยี จำกัด มีขั้นตอน ดังนี้

ปี 2543 พัฒนาพันธุ์โดยวิธีการควบคุมการผสมเกสร (controlled pollination) ซึ่งเป็นการผสมข้ามสปีชีส์ (interspecific hybridization) ระหว่างต้นแม่พันธุ์ K51 สายพันธุ์ *E. camaldulensis* กับต้นพ่อพันธุ์ B2 สายพันธุ์ *E. brassiana* ในพื้นที่อำเภอพนมสารคาม จังหวัดฉะเชิงเทรา

ปี 2544 นำเมล็ดลูกผสมที่ได้มาขยายพันธุ์ด้วยวิธีการเพาะเลี้ยงเนื้อเยื่อ โดยห้องปฏิบัติการเพาะเลี้ยงเนื้อเยื่ออำเภอพนมสารคาม จังหวัดฉะเชิงเทรา (โดย 1 เมล็ด ถือเป็น 1 โคลน) ให้ได้จำนวนกล้าไม้โคลน K80 เพียงพอสำหรับปลูกทดสอบคุณสมบัติโคลน (clonal trial)

ปี 2545 ปลูกทดสอบคุณสมบัติโคลนจำนวน 7 แปลง ในพื้นที่อำเภอท่าตะเกียบ อำเภอสนามชัยเขต จังหวัดฉะเชิงเทรา อำเภอกบินทร์บุรี จังหวัดปราจีนบุรี และอำเภอวังสมบูรณ์ อำเภอวังน้ำเย็น จังหวัดสระแก้ว แต่ละแปลงวางแผนการทดลองแบบ RCBD จำนวน 4 ซ้ำ ๆ ละ 60 ต้น เมื่อไม้ปลูกทดสอบอายุครบ 3 ปี พบว่าโคลน K80 มีคุณสมบัติด้านการเจริญเติบโตที่ดี และมีความสม่ำเสมอภายในโคลน

ผู้ยื่นขอขึ้นทะเบียน

ชื่อ-สกุล บริษัท ยูคาลิปตัส เทคโนโลยี จำกัด
ที่อยู่ 99 หมู่ 2 ตำบลเขาหินซ้อน อำเภอพนมสารคาม จังหวัดฉะเชิงเทรา 24120
โทรศัพท์ 038-599093

ลักษณะประจำพันธุ์ทางพฤกษศาสตร์

ชนิด/ประเภท ไม้ยืนต้น ใช้ประโยชน์จากเนื้อไม้ ชื่อวิทยาศาสตร์ *Eucalyptus* spp. วงศ์ Myrtaceae

ระยะกล้าไม้ (1 – 3 เดือน)

ลำต้น ลำต้นแข็งตั้งตรง ทรงเหลี่ยม ยอดอ่อนสีน้ำตาล

ใบ ใบสีเขียว รูปหอก (lanceolate) ปลายใบมน ฐานใบเป็นรูปลิ้ม ขอบใบเรียบ เส้นกลางใบสีเขียวอ่อน ก้านใบสีน้ำตาลแกมเขียวและสีแดงแกมเขียว ใบเรียงตัวแบบสลับ (disjunct early)

ระยะไม้ใหญ่ (2 – 5 ปี)

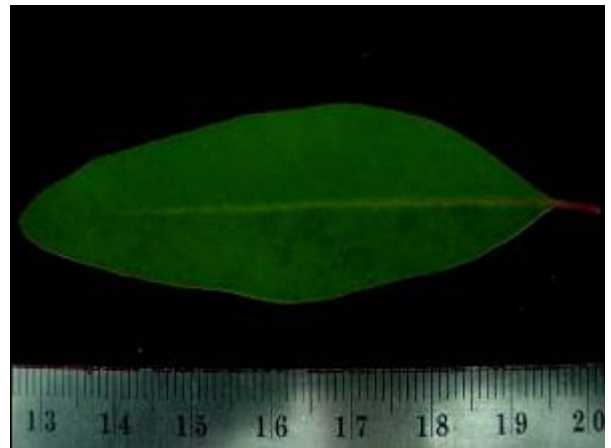
ลำต้น ลำต้นเดี่ยว ทรงกลม ตั้งตรง เปลือกนอกสีแดงน้ำตาล ลักษณะการลอกของเปลือกเป็นแถบยาว (long ribbon) ขณะลำต้นยังสดอยู่เปลือกไม่ติดโดยตลอด (smooth throughout) ที่อายุ 2 ปี 6 เดือน

ใบ ใบสีเขียว รูปหอกแคบ (narrow - lanceolate) ขอบใบเรียบ

คุณลักษณะอื่น ๆ

- ก. ผลผลิตไม้เมื่ออายุ 5 ปี มีน้ำหนักเฉลี่ย 18.6 ตันต่อไร่ (ที่ระยะปลูก 2 x 3 เมตร)
- ข. เจริญเติบโตได้ดีในทุกสภาพพื้นที่ และทุกสภาพเนื้อดิน หากแต่ปลูกในพื้นที่ต่ำจะต้องมีการระบายน้ำที่ดี
- ค. มีความต้านทานต่อโรคเหี่ยวที่เกิดจากเชื้อสาเหตุ *Ralstonia solanacearum*

ระยะกล้าไม้ (1 – 3 เดือน)



ระยะไม้ใหญ่ (2 – 5 ปี)



ยูคาลิปตัส พันธุ์ K80

ยูคาลิปตัส พันธุ์ K86

แหล่งที่มาและประวัติ

ยูคาลิปตัส พันธุ์ K86 เป็นที่พันธุ์ที่ได้มาจากการปรับปรุงพันธุ์และคัดเลือกพันธุ์ ดำเนินการโดย บริษัท ยูคาลิปตัส เทคโนโลยี จำกัด มีขั้นตอน ดังนี้

ปี 2543 พัฒนาพันธุ์โดยวิธีการควบคุมการผสมเกสร (controlled pollination) ซึ่งเป็นการผสมข้ามสปีชีส์ (interspecific hybridization) ระหว่างต้นแม่พันธุ์ K51 สายพันธุ์ *E. camaldulensis* กับต้นพ่อพันธุ์ B2 สายพันธุ์ *E. brassiana* ในพื้นที่อำเภอพนมสารคาม จังหวัดฉะเชิงเทรา

ปี 2544 นำเมล็ดลูกผสมที่ได้มาขยายพันธุ์ด้วยวิธีการเพาะเลี้ยงเนื้อเยื่อ โดยห้องปฏิบัติการเพาะเลี้ยงเนื้อเยื่ออำเภอพนมสารคาม จังหวัดฉะเชิงเทรา (โดย 1 เมล็ด ถือเป็น 1 โคลน) ให้ได้จำนวนกล้าไม้โคลน K86 เพียงพอสำหรับปลูกทดสอบคุณสมบัติโคลน (clonal trial)

ปี 2545 ปลูกทดสอบคุณสมบัติโคลนจำนวน 8 แปลง ในพื้นที่อำเภอพนมสารคาม อำเภอสนามชัยเขต จังหวัดฉะเชิงเทรา อำเภอกบินทร์บุรี จังหวัดปราจีนบุรี และอำเภอเมือง จังหวัดสระแก้ว แต่ละแปลงวางแผนการทดลองแบบ RCBD จำนวน 4 ซ้ำ ๆ ละ 60 ต้น เมื่อไม้ปลูกทดสอบอายุครบ 3 ปี พบว่าโคลน K86 มีคุณสมบัติด้านการเจริญเติบโตที่ดี และมีความสม่ำเสมอภายในโคลน

ผู้ยื่นขอขึ้นทะเบียน

ชื่อ-สกุล บริษัท ยูคาลิปตัส เทคโนโลยี จำกัด
ที่อยู่ 99 หมู่ 2 ตำบลเขาหินซ้อน อำเภอพนมสารคาม จังหวัดฉะเชิงเทรา 24120
โทรศัพท์ 038-599093

ลักษณะประจำพันธุ์ทางพฤกษศาสตร์

ชนิด/ประเภท ไม้ยืนต้น ใช้ประโยชน์จากเนื้อไม้ ชื่อวิทยาศาสตร์ *Eucalyptus* spp. วงศ์ Myrtaceae

ระยะกล้าไม้ (1 – 3 เดือน)

ลำต้น ลำต้นแข็งตั้งตรง ทรงเหลี่ยม ยอดอ่อนสีชมพู
ใบ ใบสีเขียว รูปหอก (lanceolate) ปลายใบแหลม ฐานใบเป็นรูปลิ้น ขอบใบเรียบ เส้นกลางใบสีเหลือง ก้านใบสีแดง ใบเรียงตัวแบบสลับ (disjunct early) รอบลำต้น

ระยะไม้ใหญ่ (2 – 5 ปี)

ลำต้น ลำต้นเดี่ยว ทรงเหลี่ยม ตั้งตรง เปลือกนอกสีเทาน้ำตาล ลักษณะการลอกของเปลือกเป็นแถบสั้น (short ribbon) ขณะลำต้นยังสดอยู่เปลือกติดทั่วลำต้น โดยตลอด (persistent on full trunk) ที่อายุ 3 ปี 6 เดือน

ใบ ใบสีเขียว รูปหอกแคบ (narrow - lanceolate) ขอบใบเรียบ

คุณลักษณะอื่น ๆ

- ก. ผลผลิตไม้เมื่ออายุ 5 ปี มีน้ำหนักเฉลี่ย 18.5 ตันต่อไร่ (ที่ระยะปลูก 2 x 3 เมตร)
- ข. พื้นที่ปลูกที่เหมาะสมในการเจริญเติบโตได้แก่ พื้นที่ราบ ที่ดอน ดินร่วนหรือดินลูกรัง อาจปลูกได้ในพื้นที่ดินเหนียว แต่ควรมีการระบายน้ำดี และไม่ควรมีน้ำท่วมขังเป็นเวลานาน
- ค. มีความต้านทานต่อโรคใบจุดต่างเหลืองที่เกิดจากเชื้อสาเหตุ *Phaeophlopora destructans* และมีความทนทานต่อแตนฝอยปม (*Leptocybe invasa*)

ระยะกล้าไม้ (1 – 3 เดือน)



ระยะไม้ใหญ่ (2 – 5 ปี)



ยูคาลิปตัส พันธุ์ K86

ยูคาลิปตัส พันธุ์ K89

แหล่งที่มาและประวัติ

ยูคาลิปตัส พันธุ์ K89 เป็นที่พันธุ์ที่ได้มาจากการปรับปรุงพันธุ์และคัดเลือกพันธุ์ ดำเนินการโดย บริษัท ยูคาลิปตัส เทคโนโลยี จำกัด มีขั้นตอน ดังนี้

ปี 2543 พัฒนาพันธุ์โดยวิธีการควบคุมการผสมเกสร (controlled pollination) ซึ่งเป็นการผสมข้ามสปีชีส์ (interspecific hybridization) ระหว่างต้นแม่พันธุ์ K51 สายพันธุ์ *E. camaldulensis* กับต้นพ่อพันธุ์ B2 สายพันธุ์ *E. brassiana* ในพื้นที่อำเภอพนมสารคาม จังหวัดฉะเชิงเทรา

ปี 2544 นำเมล็ดลูกผสมที่ได้มาขยายพันธุ์ด้วยวิธีการเพาะเลี้ยงเนื้อเยื่อ โดยห้องปฏิบัติการเพาะเลี้ยงเนื้อเยื่ออำเภอพนมสารคาม จังหวัดฉะเชิงเทรา (โดย 1 เมล็ด ถือเป็น 1 โคลน) ให้ได้จำนวนกล้าไม้โคลน K89 เพียงพอสำหรับปลูกทดสอบคุณสมบัติโคลน (clonal trial)

ปี 2545 ปลูกทดสอบคุณสมบัติโคลนจำนวน 5 แปลง ในพื้นที่ อำเภอท่าตะเกียบ จังหวัดฉะเชิงเทรา อำเภอบินทร์บุรี อำเภอศรีมหาโพธิ์ จังหวัดปราจีนบุรี และอำเภอเมือง จังหวัดสระแก้ว แต่ละแปลงวางแผนการทดลองแบบ RCBD จำนวน 4 ซ้ำ ๆ ละ 60 ต้น เมื่อไม้ปลูกทดสอบอายุครบ 3 ปี พบว่าโคลน K89 มีคุณสมบัติด้านการเจริญเติบโตที่ดี และมีความสม่ำเสมอภายในโคลน

ผู้ยื่นขอขึ้นทะเบียน

ชื่อ-สกุล บริษัท ยูคาลิปตัส เทคโนโลยี จำกัด
ที่อยู่ 99 หมู่ 2 ตำบลเขาหินซ้อน อำเภอพนมสารคาม จังหวัดฉะเชิงเทรา 24120
โทรศัพท์ 038-599093

ลักษณะประจำพันธุ์ทางพฤกษศาสตร์

ชนิด/ประเภท ไม้ยืนต้น ใช้ประโยชน์จากเนื้อไม้ ชื่อวิทยาศาสตร์ *Eucalyptus* spp. วงศ์ Myrtaceae

ระยะกล้าไม้ (1 – 3 เดือน)

ลำต้น ลำต้นแข็งตั้งตรง ทรงเหลี่ยม ยอดอ่อนสีเหลือง

ใบ ใบสีเขียว รูปหอก (lanceolate) ปลายใบแหลม ฐานใบเป็นรูปลิ้น ขอบใบเรียบ เส้นกลางใบสีเขียวอ่อน ก้านใบสีแดง ใบเรียงตัวแบบสลับ (disjunct early) รอบลำต้น

ระยะไม้ใหญ่ (2 – 5 ปี)

ลำต้น ลำต้นเดี่ยว ทรงกลม ตั้งตรง เปลือกนอกสีน้ำตาล ลักษณะการลอกของเปลือกเป็นแถบสั้น (short ribbon) ขณะลำต้นยังสดอยู่เปลือกติดทั่วลำต้น โดยตลอด (persistent on full trunk) ที่อายุ 4 ปี

ใบ ใบสีเขียว รูปใบหอกแคบ (narrow - lanceolate) ขอบใบเรียบ

คุณลักษณะอื่น ๆ

- ก. ผลผลิตไม้เมื่ออายุ 5 ปี มีน้ำหนักเฉลี่ย 20 ต้นต่อไร่ (ที่ระยะปลูก 2 x 3 เมตร)
- ข. พื้นที่ปลูกที่เหมาะสมในการเจริญเติบโต ได้แก่ พื้นที่ราบ ที่ดอน ดินลูกรังหรือดินเหนียว พื้นที่ควรมีการระบายน้ำดี หลีกเลี่ยงการปลูกในพื้นที่ต่ำ และไม่ควรมีน้ำท่วมขังเป็นเวลานาน
- ค. มีความต้านทานต่อโรคเหี่ยวที่เกิดจากเชื้อสาเหตุ *Ralstonia solanacearum*

ระยะกล้าไม้ (1 – 3 เดือน)



ระยะไม้ใหญ่ (2 – 5 ปี)



ยูคาลิปตัส พันธุ์ K89

ยูคาลิปตัส พันธุ์ K91

แหล่งที่มาและประวัติ

ยูคาลิปตัส พันธุ์ K91 เป็นที่พันธุ์ที่ได้มาจากการปรับปรุงพันธุ์และคัดเลือกพันธุ์ ดำเนินการโดย บริษัท ยูคาลิปตัส เทคโนโลยี จำกัด มีขั้นตอน ดังนี้

ปี 2543 พัฒนาพันธุ์โดยวิธีการควบคุมการผสมเกสร (controlled pollination) ซึ่งเป็นการผสมข้ามสปีชีส์ (interspecific hybridization) ระหว่างต้นแม่พันธุ์ K16 สายพันธุ์ *E. camaldulensis* กับต้นพ่อพันธุ์ B2 สายพันธุ์ *E. brassiana* ในพื้นที่อำเภอพนมสารคาม จังหวัดฉะเชิงเทรา

ปี 2544 นำเมล็ดลูกผสมที่ได้มาขยายพันธุ์ด้วยวิธีการเพาะเลี้ยงเนื้อเยื่อ โดยห้องปฏิบัติการเพาะเลี้ยงเนื้อเยื่ออำเภอพนมสารคาม จังหวัดฉะเชิงเทรา (โดย 1 เมล็ด ถือเป็น 1 โคลน) ให้ได้จำนวนกล้าไม้โคลน K91 เพียงพอสำหรับปลูกทดสอบคุณสมบัติโคลน (clonal trial)

ปี 2545 ปลูกทดสอบคุณสมบัติโคลนจำนวน 7 แปลง ในพื้นที่อำเภอสนามชัยเขต จังหวัดฉะเชิงเทรา อำเภอekinทร์บุรี อำเภอศรีมหาโพธิ์ จังหวัดปราจีนบุรี และอำเภอเขาฉกรรจ์ อำเภอเมืองจังหวัดสระแก้ว แต่ละแปลงวางแผนการทดลองแบบ RCBD จำนวน 4 ซ้ำ ๆ ละ 60 ต้น เมื่อไม้ปลูกทดสอบอายุครบ 3 ปี พบว่าโคลน K91 มีคุณสมบัติด้านการเจริญเติบโตที่ดี และมีความสม่ำเสมอภายในโคลน

ผู้ยื่นขอขึ้นทะเบียน

ชื่อ-สกุล บริษัท ยูคาลิปตัส เทคโนโลยี จำกัด
ที่อยู่ 99 หมู่ 2 ตำบลเขาหินซ้อน อำเภอพนมสารคาม จังหวัดฉะเชิงเทรา 24120
โทรศัพท์ 038-599093

ลักษณะประจำพันธุ์ทางพฤกษศาสตร์

ชนิด/ประเภท ไม้ยืนต้น ใช้ประโยชน์จากเนื้อไม้ ชื่อวิทยาศาสตร์ *Eucalyptus* spp. วงศ์ Myrtaceae

ระยะกล้าไม้ (1 – 3 เดือน)

ลำต้น ลำต้นแข็งตั้งตรง ทรงกลม ยอดอ่อนสีเหลือง

ใบ ใบสีเขียว รูปหอก (lanceolate) ปลายใบแหลม ฐานใบเป็นรูปลิ้น ขอบใบเรียบ เส้นกลางใบสีเขียวอ่อน ก้านใบสีแดง ใบเรียงตัวแบบสลับ (disjunct early) รอบลำต้น

ระยะไม้ใหญ่ (2 – 5 ปี)

ลำต้น ลำต้นเดี่ยว ทรงกลม ตั้งตรง เปลือกนอกสีเทาน้ำตาล ลักษณะการลอกเปลือกเป็นแถบสั้น (short ribbon) ขณะลำต้นยังสดอยู่เปลือกติดเฉพาะส่วนล่างของลำต้น (persistent on lower trunk)

ใบ ใบสีเขียว รูปหอกแคบ (narrow - lanceolate) ขอบใบเรียบ

คุณลักษณะอื่น ๆ

- ก. ผลผลิตไม้เมื่ออายุ 5 ปี มีน้ำหนักเฉลี่ย 16.9 ตันต่อไร่ (ที่ระยะปลูก 2 x 3 เมตร)
- ข. ปลูกได้ในทุกสภาพพื้นที่ แต่ควรมีหน้าดินลึก และระบายน้ำดี ไม่ควรมีน้ำท่วมขังเป็นเวลานาน
- ค. มีความต้านทานต่อโรคเหี่ยวที่เกิดจากเชื้อสาเหตุ *Ralstonia solanacearum* โรคใบจุดต่างเหลืองที่เกิดจากเชื้อสาเหตุ *Phaeophlospora destructans* และมีความทนทานต่อแตนฝอยปม (*Leptocybe invasa*)

ระยะกล้าไม้ (1 – 3 เดือน)



ระยะไม้ใหญ่ (2 – 5 ปี)



ยูคาลิปตัส พันธุ์ K91

ยูคาลิปตัส พันธุ์ K92

แหล่งที่มาและประวัติ

ยูคาลิปตัส พันธุ์ K92 เป็นที่พันธุ์ที่ได้มาจากการปรับปรุงพันธุ์และคัดเลือกพันธุ์ ดำเนินการโดย บริษัท ยูคาลิปตัส เทคโนโลยี จำกัด มีขั้นตอน ดังนี้

ปี 2543 พัฒนาพันธุ์โดยวิธีการควบคุมการผสมเกสร (controlled pollination) ซึ่งเป็นการผสมข้ามสปีชีส์ (interspecific hybridization) ระหว่างต้นแม่พันธุ์ K16 สายพันธุ์ *E. camaldulensis* กับต้นพ่อพันธุ์ B2 สายพันธุ์ *E. brassiana* ในพื้นที่อำเภอพนมสารคาม จังหวัดฉะเชิงเทรา

ปี 2544 นำเมล็ดลูกผสมที่ได้มาขยายพันธุ์ด้วยวิธีการเพาะเลี้ยงเนื้อเยื่อ โดยห้องปฏิบัติการเพาะเลี้ยงเนื้อเยื่ออำเภอพนมสารคาม จังหวัดฉะเชิงเทรา (โดย 1 เมล็ด ถือเป็น 1 โคลน) ให้ได้จำนวนกล้าไม้โคลน K92 เพียงพอสำหรับปลูกทดสอบคุณสมบัติโคลน (clonal trial)

ปี 2545 ปลูกทดสอบคุณสมบัติโคลนจำนวน 4 แปลง ในพื้นที่อำเภอสนามชัยเขต จังหวัดฉะเชิงเทรา อำเภอกบินทร์บุรี จังหวัดปราจีนบุรี และอำเภอเขาฉกรรจ์ อำเภอเมือง จังหวัดสระแก้ว แต่ละแปลงวางแผนการทดลองแบบ RCBD จำนวน 4 ซ้ำ ๆ ละ 60 ต้น เมื่อไม้ปลูกทดสอบอายุครบ 3 ปี พบว่าโคลน K92 มีคุณสมบัติด้านการเจริญเติบโตที่ดี และมีความสม่ำเสมอภายในโคลน

ผู้ยื่นขอขึ้นทะเบียน

ชื่อ-สกุล บริษัท ยูคาลิปตัส เทคโนโลยี จำกัด
ที่อยู่ 99 หมู่ 2 ตำบลเขาหินซ้อน อำเภอพนมสารคาม จังหวัดฉะเชิงเทรา 24120
โทรศัพท์ 038-599093

ลักษณะประจำพันธุ์ทางพฤกษศาสตร์

ชนิด/ประเภท ไม้ยืนต้น ใช้ประโยชน์จากเนื้อไม้ ชื่อวิทยาศาสตร์ *Eucalyptus* spp. วงศ์ Myrtaceae

ระยะกล้าไม้ (1 – 3 เดือน)

ลำต้น ลำต้นแข็งตั้งตรง ทรงกลมและทรงเหลี่ยม ยอดอ่อนสีน้ำตาล

ใบ ใบสีเขียว รูปหอก (lanceolate) ปลายใบมน ฐานใบเป็นรูปลิ้น ขอบใบเรียบ เส้นกลางใบสีเหลือง ก้านใบสีน้ำตาล ใบเรียงตัวแบบสลับ (disjunct early) รอบลำต้น

ระยะไม้ใหญ่ (2 – 5 ปี)

ลำต้น ลำต้นเดี่ยว ทรงกลม ตั้งตรง เปลือกนอกสีเทาน้ำตาล ลักษณะการลอกของเปลือกเป็นแถบสั้น (short ribbon) ขณะลำต้นยังสดอยู่เปลือกติดเฉพาะส่วนล่างของลำต้น (persistent on lower trunk) ที่อายุ 4 ปี

ใบ ใบสีเขียว รูปใบหอกแคบ (narrow - lanceolate) ขอบใบเรียบ

คุณลักษณะอื่น ๆ

- ก. ผลผลิตไม้เมื่ออายุ 5 ปี มีน้ำหนักเฉลี่ย 16.1 ต้นต่อไร่ (ที่ระยะปลูก 2 x 3 เมตร)
- ข. เติบโตได้ดีในทุกสภาพพื้นที่ และทุกสภาพเนื้อดิน แต่หากปลูกในพื้นที่ต่ำจะต้องมีการระบายน้ำที่ดี
- ค. มีความต้านทานต่อโรคใบจุดต่างเหลืองที่เกิดจากเชื้อสาเหตุ *Phaeophlopora destructans*

ระยะกล้าไม้ (1 – 3 เดือน)



ระยะไม้ใหญ่ (2 – 5 ปี)



ยูคาลิปตัส พันธุ์ K92

ยูคาลิปตัส พันธุ์ K115

แหล่งที่มาและประวัติ

ยูคาลิปตัส พันธุ์ K115 เป็นที่พันธุ์ที่ได้มาจากการปรับปรุงพันธุ์และคัดเลือกพันธุ์ ดำเนินการโดยบริษัท ยูคาลิปตัส เทคโนโลยี จำกัด มีขั้นตอน ดังนี้

ปี 2543 พัฒนาพันธุ์โดยวิธีการควบคุมการผสมเกสร (controlled pollination) ซึ่งเป็นการผสมข้ามสปีชีส์ (interspecific hybridization) ระหว่างต้นแม่พันธุ์ K16 สายพันธุ์ *E. camaldulensis* กับต้นพ่อพันธุ์ B2 สายพันธุ์ *E. brassiana* ในแปลงควบคุมการผสมเกสรอำเภอพนมสารคาม จังหวัดฉะเชิงเทรา

ปี 2544 นำเมล็ดลูกผสมที่ได้มาขยายพันธุ์ด้วยวิธีการเพาะเลี้ยงเนื้อเยื่อ โดยห้องปฏิบัติการเพาะเลี้ยงเนื้อเยื่ออำเภอพนมสารคาม จังหวัดฉะเชิงเทรา (โดย 1 เมล็ด ถือเป็น 1 โคลน) ให้ได้กล้าไม้จำนวนเพียงพอสำหรับปลูกทดสอบคุณสมบัติโคลน (clonal trial)

ปี 2546 ปลูกทดสอบคุณสมบัติโคลนจำนวน 5 แปลง ในพื้นที่อำเภอสนามชัยเขต จังหวัดฉะเชิงเทรา และอำเภอกบินทร์บุรี อำเภอศรีมหาโพธิ์ จังหวัดปราจีนบุรี แต่ละแปลงวางแผนการทดลองแบบ RCBD จำนวน 4 ซ้ำ ๆ ละ 60 ต้น เมื่อไม้ปลูกทดสอบอายุครบ 3 ปี พบว่าโคลน K115 มีคุณสมบัติด้านการเจริญเติบโตที่ดี และมีความสม่ำเสมอภายในโคลน

ผู้ยื่นขอขึ้นทะเบียน

ชื่อ-สกุล บริษัท ยูคาลิปตัส เทคโนโลยี จำกัด
ที่อยู่ 99 หมู่ 2 ตำบลเขาหินซ้อน อำเภอพนมสารคาม จังหวัดฉะเชิงเทรา 24120
โทรศัพท์ 038-599093

ลักษณะประจำพันธุ์ทางพฤกษศาสตร์

ชนิด/ประเภท ไม้ยืนต้น ใช้ประโยชน์จากเนื้อไม้ ชื่อวิทยาศาสตร์ *Eucalyptus* spp. วงศ์ Myrtaceae

ระยะกล้าไม้ (1 – 3 เดือน)

ลำต้น ลำต้นแข็งตั้งตรง ทรงเหลี่ยม ยอดอ่อนสีน้ำตาล

ใบ ใบสีเขียว รูปใบหอก (lanceolate) ปลายใบแหลม ฐานใบเป็นรูปลิ้น ขอบใบเรียบ เส้นกลางใบสีเหลือง ก้านใบสีส้ม ใบเรียงตัวแบบสลับ (disjunct early)

ระยะไม้ใหญ่ (2 – 5 ปี)

ลำต้น ลำต้นเดี่ยว ทรงกลม ตั้งตรง เปลือกนอกสีเทา ลักษณะการลอกของเปลือกเป็นแถบสั้น (short ribbon) ขณะลำต้นยังสดอยู่เปลือกติดทั่วลำต้น (persistent on full trunk) ที่อายุ 4 ปี

ใบ ใบสีเขียว ใบรูปหอกแคบ (narrow - lanceolate) ขอบใบเรียบ

คุณลักษณะอื่น ๆ

- ก. ผลผลิตไม้เมื่ออายุ 3 ปี มีน้ำหนักเฉลี่ย 16 ต้นต่อไร่ (ที่ระยะปลูก 1.5 x 3 เมตร)
- ข. สามารถปลูกในพื้นที่ลักษณะเนื้อดินร่วนปนลูกรัง ดินร่วนปนทราย ดินลูกรัง หรือดินเหนียวปนลูกรัง หน้าดินลึก ระบายน้ำดี หลีกเลี้ยงพื้นที่ต่ำ มีน้ำขังและพื้นที่ที่มีชั้นดาน
- ค. มีความต้านทานต่อโรคเหี่ยวที่เกิดจากเชื้อสาเหตุ *Ralstonia solanacearum* โรคใบจุดต่างเหลืองที่เกิดจากเชื้อสาเหตุ *Phaeophlosporpha destructans* และมีความทนทานต่อแตนฝอยปม (*Leptocybe invasa*)

ระยะกล้าไม้ (1 – 3 เดือน)



ระยะไม้ใหญ่ (2 – 5 ปี)



ยูคาลิปตัส พันธุ์ K115

ยูคาลิปตัส พันธุ์ K117

แหล่งที่มาและประวัติ

ยูคาลิปตัส พันธุ์ K117 เป็นที่พันธุ์ที่ได้มาจากการปรับปรุงพันธุ์และคัดเลือกพันธุ์ ดำเนินการโดยบริษัท ยูคาลิปตัส เทคโนโลยี จำกัด มีขั้นตอน ดังนี้

ปี 2545 พัฒนาพันธุ์โดยวิธีการควบคุมการผสมเกสร (controlled pollination) ซึ่งเป็นการผสมข้ามสปีชีส์ (interspecific hybridization) ระหว่างต้นแม่พันธุ์ K55 สายพันธุ์ *E. camaldulensis* กับต้นพ่อพันธุ์ UR2 สายพันธุ์ *E. urophylla* ซึ่งเป็นของบริษัท สวนกิตติ จำกัด ผู้เป็นเจ้าของในแปลงควบคุมการผสมเกสร อำเภอนมสารคาม จังหวัดฉะเชิงเทรา

ปี 2546 นำเมล็ดลูกผสมที่ได้มาขยายพันธุ์ด้วยวิธีการเพาะเลี้ยงเนื้อเยื่อ โดยห้องปฏิบัติการเพาะเลี้ยงเนื้อเยื่ออำเภอนมสารคาม จังหวัดฉะเชิงเทรา (โดย 1 เมล็ด ถือเป็น 1 โคลน) ให้ได้กล้าไม้จำนวนเพียงพอสำหรับปลูกทดสอบคุณสมบัติโคลน (clonal trail)

ปี 2547 ปลูกทดสอบคุณสมบัติโคลนจำนวน 6 แปลง ในพื้นที่อำเภอบินทร์บุรี อำเภอสรีมโหสถ อำเภอสรีมหาโพธิ จังหวัดปราจีนบุรี แต่ละแปลงวางแผนการทดลองแบบ RCBD จำนวน 4 ซ้ำ ๆ ละ 60 ต้น เมื่อไม้ปลูกทดสอบอายุครบ 3 ปี พบว่าโคลน K117 มีคุณสมบัติด้านการเจริญเติบโตที่ดี และมีความสม่ำเสมอภายในโคลน

ผู้ยื่นขอขึ้นทะเบียน

ชื่อ-สกุล บริษัท ยูคาลิปตัส เทคโนโลยี จำกัด
ที่อยู่ 99 หมู่ 2 ตำบลเขาหินซ้อน อำเภอนมสารคาม จังหวัดฉะเชิงเทรา 24120
โทรศัพท์ 038-599093

ลักษณะประจำพันธุ์ทางพฤกษศาสตร์

ชนิด/ประเภท ไม้ยืนต้น ใช้ประโยชน์จากเนื้อไม้ ชื่อวิทยาศาสตร์ *Eucalyptus* spp. วงศ์ Myrtaceae

ระยะกล้าไม้ (1 – 3 เดือน)

ลำต้น ลำต้นแข็งตั้งตรง ทรงเหลี่ยม ยอดอ่อนสีน้ำตาล

ใบ ใบสีเขียวอมเหลือง รูปใบหอก (lanceolate) ปลายใบแหลม ฐานใบเป็นรูปลิ้ม ขอบใบเรียบ เส้นกลางใบสีเขียว ก้านใบสีน้ำตาลแกมเขียว ใบเรียงตัวแบบสลับ (disjunct early)

ระยะกล้าไม้ (2 – 5 ปี)

ลำต้น ลำต้นเดี่ยว ทรงกลม ตั้งตรง เปลือกนอกสีแดงน้ำตาล ลักษณะการลอกของเปลือกเป็นแถบสั้น (short ribbon) ขณะลำต้นยังสดอยู่เปลือกติดทั่วลำต้น (persistent on full trunk) ที่อายุ 2 ปี 6 เดือน

ใบ ใบสีเขียว รูปใบหอกแคบ (narrow - lanceolate) ขอบใบเป็นคลื่น

คุณลักษณะอื่น ๆ

- ก. ผลผลิตไม้เมื่ออายุ 4 ปี มีน้ำหนักเฉลี่ย 19.7 ต้นต่อไร่ (ที่ระยะปลูก 2 x 3 เมตร)
- ข. พื้นที่ปลูกที่เหมาะสมในการเจริญเติบโตได้แก่ พื้นที่ที่มีสภาพเนื้อดินที่เหมาะสม ดินทราย ดินร่วน ดินร่วนปนทราย ดินร่วนเหนียวปนลูกรัง หน้าดินลึก ระบายน้ำดี ไม่เหมาะสำหรับในพื้นที่ที่มีน้ำท่วมขังเป็นเวลานานเกิน 2 สัปดาห์
- ค. มีความต้านทานต่อ โรคใบจุดค้างเหลืองที่เกิดจากเชื้อสาเหตุ *Phaeophlospora destructans* และ มีความทนทานต่อแตนฝอยปม (*Leptocybe invasa*)

ระยะกล้าไม้ (1 – 3 เดือน)



ระยะไม้ใหญ่ (2 – 5 ปี)



ยูคาลิปตัส พันธุ์ K117

ยูคาลิปตัส พันธุ์ K121

แหล่งที่มาและประวัติ

ยูคาลิปตัส พันธุ์ K121 เป็นที่พันธุ์ที่ได้มาจากการปรับปรุงพันธุ์และคัดเลือกพันธุ์ ดำเนินการโดยบริษัท ยูคาลิปตัส เทคโนโลยี จำกัด มีขั้นตอน ดังนี้

ปี 2545 พัฒนาพันธุ์โดยวิธีการควบคุมการผสมเกสร (controlled pollination) ซึ่งเป็นการผสมข้ามสปีชีส์ (interspecific hybridization) ระหว่างต้นแม่พันธุ์ K57 ซึ่งเป็นลูกผสมระหว่างสายพันธุ์ *E. brassiana* x *E. grandis* กับต้นพ่อพันธุ์ B2 สายพันธุ์ *E. brassiana* ซึ่งเป็นของบริษัท สวนกิตติ จำกัด ผู้เป็นเจ้าของในแปลงควบคุมการผสมเกสรอำเภอพนมสารคาม จังหวัดฉะเชิงเทรา

ปี 2546 นำเมล็ดลูกผสมที่ได้มาขยายพันธุ์ด้วยวิธีการเพาะเลี้ยงเนื้อเยื่อ โดยห้องปฏิบัติการเพาะเลี้ยงเนื้อเยื่ออำเภอพนมสารคาม จังหวัดฉะเชิงเทรา (โดย 1 เมล็ด ถือเป็น 1 โคลน) ให้ได้กล้าไม้จำนวนเพียงพอสำหรับปลูกทดสอบคุณสมบัติโคลน (clonal trial)

ปี 2547 ปลูกทดสอบคุณสมบัติโคลนจำนวน 6 แปลง ในพื้นที่อำเภอสนามชัยเขต จังหวัดฉะเชิงเทรา อำเภอกบินทร์บุรี อำเภอศรีมโหสถ อำเภอศรีมหาโพธิ์ จังหวัดปราจีนบุรี และอำเภอบ่อทอง จังหวัดชลบุรี แต่ละแปลงวางแผนการทดลองแบบ RCBD จำนวน 4 ซ้ำ ๆ ละ 60 ต้น เมื่อไม่ปลูกทดสอบอายุครบ 3 ปี พบว่าโคลน K121 มีคุณสมบัติด้านการเจริญเติบโตที่ดี และมีความสม่ำเสมอภายในโคลน

ผู้ยื่นขอขึ้นทะเบียน

ชื่อ-สกุล บริษัท ยูคาลิปตัส เทคโนโลยี จำกัด
ที่อยู่ 99 หมู่ 2 ตำบลเขาหินซ้อน อำเภอพนมสารคาม จังหวัดฉะเชิงเทรา 24120
โทรศัพท์ 038-599093

ลักษณะประจำพันธุ์ทางพฤกษศาสตร์

ชนิด/ประเภท ไม้ยืนต้น ใช้ประโยชน์จากเนื้อไม้ ชื่อวิทยาศาสตร์ *Eucalyptus* spp. วงศ์ Myrtaceae

ระยะกล้าไม้ (1 – 3 เดือน)

ลำต้น ลำต้นแข็งตั้งตรง ทรงเหลี่ยม ยอดอ่อนสีน้ำตาล

ใบ ใบสีเขียว รูปใบหอก (lanceolate) ปลายใบแหลม ฐานใบเป็นรูปปลีม ขอบใบเรียบ เส้นกลางใบสีเหลือง ก้านใบสีน้ำตาลแกมเขียว ใบเรียงตัวแบบสลับ (disjunct early)

ระยะกล้าไม้ (2 – 5 ปี)

ลำต้น ลำต้นเดี่ยว ทรงกลม ตั้งตรง เปลือกนอกสีเทาน้ำตาล ลักษณะการลอกของเปลือกเป็นแถบสั้น (short ribbon) ขณะลำต้นยังสดอยู่เปลือกติดทั่วลำต้น (persistent on full trunk) ที่อายุ 3 ปี 6 เดือน

ใบ ใบสีเขียว รูปใบหอกแคบ (narrow - lanceolate) ขอบใบเรียบ

คุณลักษณะอื่น ๆ

- ก. ผลผลิตไม้เมื่ออายุ 53 ปี มีน้ำหนักเฉลี่ย 15.6 ตันต่อไร่ (ที่ระยะปลูก 1.5 x 3 เมตร)
- ข. ปลูกได้ดีกับพื้นที่ทั่วไป เจริญเติบโตได้ดีในพื้นที่ที่มีดินร่วน ดินทราย หรือดินเหนียว อาจเจริญเติบโตไม่ดีในดินลูกรังที่มีชั้นดาน และควรหลีกเลี่ยงพื้นที่ต่ำ และพื้นที่มีน้ำท่วมขัง
- ค. มีความต้านทานต่อโรคเหี่ยวที่เกิดจากเชื้อสาเหตุ *Ralstonia solanacearum* โรคใบจุดต่างเหลืองที่เกิดจากเชื้อสาเหตุ *Phaeophlosporina destructans* และมีความทนทานต่อแตนฝอยปม (*Leptocybe invasa*)

ระยะกล้าไม้ (1 – 3 เดือน)



ระยะไม้ใหญ่ (2 – 5 ปี)



ยูคาลิปตัส พันธุ์ K121

ยูคาลิปตัส พันธุ์ K124

แหล่งที่มาและประวัติ

ยูคาลิปตัส พันธุ์ K124 เป็นที่พันธุ์ที่ได้มาจากการปรับปรุงพันธุ์และคัดเลือกพันธุ์ ดำเนินการโดยบริษัท ยูคาลิปตัส เทคโนโลยี จำกัด มีขั้นตอน ดังนี้

ปี 2545 พัฒนาพันธุ์โดยวิธีการควบคุมการผสมเกสร (controlled pollination) ซึ่งเป็นการผสมข้ามสปีชีส์ (interspecific hybridization) ระหว่างต้นแม่พันธุ์ K55 สายพันธุ์ *E. camaldulensis* กับต้นพ่อพันธุ์ G2 สายพันธุ์ *E. grandis* ซึ่งเป็นของบริษัท สวนกิตติ จำกัด ผู้เป็นเจ้าของในแปลงควบคุมการผสมเกสร อำเภอนมสารคาม จังหวัดฉะเชิงเทรา

ปี 2546 นำเมล็ดลูกผสมที่ได้มาขยายพันธุ์ด้วยวิธีการเพาะเลี้ยงเนื้อเยื่อ โดยห้องปฏิบัติการเพาะเลี้ยงเนื้อเยื่ออำเภอนมสารคาม จังหวัดฉะเชิงเทรา (โดย 1 เมล็ด ถือเป็น 1 โคลน) ให้ได้กล้าไม้จำนวนเพียงพอสำหรับปลูกทดสอบคุณสมบัติโคลน (clonal trail)

ปี 2547 ปลูกทดสอบคุณสมบัติโคลนจำนวน 4 แปลง ในพื้นที่อำเภอกบินทร์บุรี อำเภอศรีมหาโพธิ์ จังหวัดปราจีนบุรี แต่ละแปลงวางแผนการทดลองแบบ RCBD จำนวน 4 ซ้ำ ๆ ละ 60 ต้น เมื่อไม้ปลูกทดสอบอายุครบ 3 ปี พบว่าโคลน K124 มีคุณสมบัติด้านการเจริญเติบโตที่ดี และมีความสม่ำเสมอภายในโคลน

ผู้ยื่นขอขึ้นทะเบียน

ชื่อ-สกุล บริษัท ยูคาลิปตัส เทคโนโลยี จำกัด
ที่อยู่ 99 หมู่ 2 ตำบลเขาหินซ้อน อำเภอนมสารคาม จังหวัดฉะเชิงเทรา 24120
โทรศัพท์ 038-599093

ลักษณะประจำพันธุ์ทางพฤกษศาสตร์

ชนิด/ประเภท ไม้ยืนต้น ใช้ประโยชน์จากเนื้อไม้ ชื่อวิทยาศาสตร์ *Eucalyptus* spp. วงศ์ Myrtaceae

ระยะกล้าไม้ (1 – 3 เดือน)

ลำต้น ลำต้นแข็งตั้งตรง ทรงเหลี่ยม ยอดอ่อนสีน้ำตาล

ใบ ใบสีเขียว รูปใบหอก (lanceolate) ปลายใบแหลม ฐานใบเป็นรูปลิ้ม ขอบใบเรียบ เส้นกลางใบสีส้มและสีเหลือง ก้านใบสีแดง ใบเรียงตัวแบบสลับ (disjunct early) และใบเรียงตัวตรงกันข้าม (opposite)

ระยะกล้าไม้ (2 – 5 ปี)

ลำต้น ลำต้นเดี่ยว ทรงกลม ตั้งตรง เปลือกนอกสีเทาน้ำตาล ลักษณะการลอกของเปลือกเป็นแถบสั้น (short ribbon) ขณะลำต้นยังสดอยู่เปลือกไม่ติดตลอดลำต้น (smooth throughout) ที่อายุ 3 ปี

ใบ ใบสีเขียว รูปใบหอกแคบ (narrow- lanceolate) ขอบใบเรียบ

คุณลักษณะอื่น ๆ

- ก. ผลผลิตไม้เมื่ออายุ 3 ปี มีน้ำหนักเฉลี่ย 16.5 ตันต่อไร่ (ที่ระยะปลูก 2 x 3 เมตร)
- ข. สามารถปลูกและให้ผลผลิตดีในพื้นที่ที่มีสภาพเนื้อดินที่เหมาะสม ได้แก่ ดินร่วน ดินร่วนปนทราย ดินร่วนเหนียวปนลูกรัง หน้าดินลึก ระบายน้ำดี

ระยะกล้าไม้ (1 – 3 เดือน)



ระยะไม้ใหญ่ (2 – 5 ปี)



ยูคาลิปตัส พันธุ์ K124

ยูคาลิปตัส พันธุ์ K134

แหล่งที่มาและประวัติ

ยูคาลิปตัส พันธุ์ K134 เป็นที่พันธุ์ที่ได้มาจากการปรับปรุงพันธุ์และคัดเลือกพันธุ์ ดำเนินการโดยบริษัท ยูคาลิปตัส เทคโนโลยี จำกัด มีขั้นตอน ดังนี้

ปี 2541 พัฒนาพันธุ์โดยวิธีการควบคุมการผสมเกสร (controlled pollination) ซึ่งเป็นการผสมข้ามสปีชีส์ (interspecific hybridization) ระหว่างต้นแม่พันธุ์ G2 สายพันธุ์ *E. grandis* กับต้นพ่อพันธุ์ U26 สายพันธุ์ *E. urophyllas* ในแปลงควบคุมการผสมเกสรอำเภอพนมสารคาม จังหวัดฉะเชิงเทรา

ปี 2542 นำเมล็ดลูกผสมที่ได้มาปลูกทดสอบเมล็ดลูกผสม (progeny trial) ในพื้นที่อำเภอ กบินทร์บุรี จังหวัดปราจีนบุรี วางแผนการทดลองแบบ RCBD จำนวน 6 ซ้ำ ๆ ละ 9 ต้น คัดต้นแม่ไม้เมื่อไม้ อายุ 3 ปี 6 เดือน โดยพิจารณาจากลักษณะดีเด่นในด้านการเจริญเติบโตทรงต้น และความสูงเป็นหลัก (phenotypic selection) ได้ต้นแม่ไม้ K134

ปี 2545 ขยายพันธุ์ต้นแม่ไม้ K134 ด้วยวิธีการเพาะเลี้ยงเนื้อเยื่อ โดยห้องปฏิบัติการเพาะเลี้ยงเนื้อเยื่อ อำเภอพนมสารคาม จังหวัดฉะเชิงเทรา ให้ได้กล้าไม้จำนวนเพียงพอสำหรับปลูกทดสอบคุณสมบัติโคลน (clonal trial)

ปี 2546 ปลูกทดสอบคุณสมบัติโคลนจำนวน 2 แปลง ในพื้นที่ อำเภอสระแก้ว อำเภอสตึก จังหวัดบุรีรัมย์ แต่ละแปลงวางแผนการทดลองแบบ RCBD จำนวน 4 ซ้ำ ๆ ละ 60 ต้น เนื้อไม้ปลูกทดสอบครบอายุ 3 ปี พบว่าโคลน K134 มีคุณสมบัติด้านการเจริญเติบโตที่ดี และความสม่ำเสมอภายในโคลน

ปี 2550 ปลูกทดสอบคุณสมบัติโคลนจำนวน 10 แปลง ในพื้นที่อำเภอพนมสารคาม อำเภอท่าตะเกียบ จังหวัดฉะเชิงเทรา อำเภอศรีมหาโพธิ์ อำเภอกบินทร์บุรี จังหวัดปราจีนบุรี อำเภออรัญประเทศ จังหวัดสระแก้ว และอำเภอสตึก จังหวัดบุรีรัมย์ แต่ละแปลงวางแผนการทดลองแบบ RCBD จำนวน 3 ซ้ำ ๆ ละ 80 ต้น เพื่อทดสอบความสม่ำเสมอของทรงต้นและผลผลิต

ผู้ยื่นขอขึ้นทะเบียน

ชื่อ-สกุล บริษัท ยูคาลิปตัส เทคโนโลยี จำกัด
ที่อยู่ 99 หมู่ 2 ตำบลเขาหินซ้อน อำเภอพนมสารคาม จังหวัดฉะเชิงเทรา 24120
โทรศัพท์ 038-599093

ลักษณะประจำพันธุ์ทางพฤกษศาสตร์

ชนิด/ประเภท ไม้ยืนต้น ใช้ประโยชน์จากเนื้อไม้ ชื่อวิทยาศาสตร์ *Eucalyptus* spp. วงศ์ Myrtaceae

ระยะกล้าไม้ (1 – 3 เดือน)

ลำต้น ลำต้นแข็งตั้งตรง ทรงเหลี่ยม ยอดอ่อนสีน้ำตาล

ใบ ใบสีเขียวอมเหลือง รูปใบหอก (lanceolate) ปลายใบเป็นติ่งหนาม ฐานใบเป็นรูปกลม ขอบใบเรียบ เส้นกลางใบสีเขียว ก้านใบสีแดง ใบเรียงตัวแบบสลับ (disjunct early)

ระยะกล้าไม้ (2 – 5 ปี)

ลำต้น ลำต้นเดี่ยว ทรงกลม ตั้งตรง เปลือกนอกสีแดงน้ำตาล ลักษณะการลอกของเปลือกเป็นแถบสั้น (short ribbon) ขณะลำต้นยังสดอยู่เปลือกติดทั่วลำต้น (persistent on full trunk) ที่อายุ 2 ปี 5 เดือน

ใบ ใบสีเขียว รูปใบหอกแคบ (narrow - lanceolate) ขอบใบเรียบ

คุณลักษณะอื่น ๆ

- ก. ผลผลิตไม้เมื่ออายุ 5 ปี มีน้ำหนักเฉลี่ย 15.6 ตันต่อไร่ (ที่ระยะปลูก 1.5 x 3 เมตร)
- ข. ปลูกได้กับพื้นที่ทั่วไป เจริญเติบโตได้ดีในพื้นที่ที่มีดินร่วน ดินทราย หรือดินเหนียว อาจเจริญเติบโตไม่ดีในดินลูกรังที่มีชั้นดาน และควรหลีกเลี่ยงพื้นที่ต่ำ และพื้นที่น้ำท่วมขังเกิน 2 สัปดาห์
- ค. มีความทนทานต่อแตนฝอยปม (*Leptocybe invasa*) ก่อนข้างต้านทานต่อโรคใบจุดค้างเหลืองที่เกิดจากเชื้อสาเหตุ *Phaeophlopora destructans*

ระยะกล้าไม้ (1 – 3 เดือน)



ระยะไม้ใหญ่ (2 – 5 ปี)



ยูคาลิปตัส พันธุ์ K134