

พัฒนาการเพาะเลี้ยงและศักยภาพการเป็นตัวห้ำของผีเสื้อตัวห้ำ *Spalgis epius*  
(Lepidoptera:Lycaenidae)

Development and Efficiency of the butterflies predator, *Spalgis epius*  
(Lepidoptera:Lycaenidae)

ประภัสสร เขยคำแหง รจนา ไวยเจริญ รัตนา นชะพงษ์  
กลุ่มกีฏและสัตววิทยา สำนักวิจัยพัฒนาการอารักขาพืช

รายงานความก้าวหน้า

การพัฒนาการเพาะเลี้ยง และศักยภาพการเป็นตัวห้ำของผีเสื้อตัวห้ำ *Spalgis epius* ได้ทำการสำรวจและเก็บรวบรวมผีเสื้อตัวห้ำจากแหล่งที่มีการระบาดของเพลี้ยแป้ง ระหว่าง เดือนธันวาคม 2554 ถึง กันยายน 2555 พบผีเสื้อตัวห้ำ *S. epius* ในระยะตัวหนอน จำนวน 160 ตัว และระยะดักแด้ จำนวน 35 ดักแด้ ในพืช 5 ชนิด คือ มันสำปะหลัง น้อยหน่า ชบา มะเขือยาว และวัชพืชสำรวจใน 2 จังหวัด คือ นครราชสีมา และนครปฐม

คำนำ

ผีเสื้อตัวห้ำ *Spalgis epius* (Westwood) ในระยะตัวหนอนเป็นตัวห้ำชอบกินเพลี้ยแป้งจนบางครั้งเรียกว่า mealybug predator ตัวหนอนมีลักษณะขนาดเล็ก ลำตัวยาวประมาณ 5-10 มม. กว้าง 3.0 -3.5 มม. ลำตัวประกอบด้วยขนเล็กๆละเอียด และปกคลุมด้วยสารสีขาวคล้ายแป้ง ทำให้ดูคล้ายเพลี้ยแป้ง ดักแด้สีดำลักษณะคล้ายหอยตัวเล็กๆหรือบางรายงานกล่าวว่าดักแด้มีลักษณะคล้ายหน้าลิง จึงมีชื่อเรียกว่า ผีเสื้อหนอนหน้าลิง Apefly ตัวเต็มวัยเป็นผีเสื้อกลางวันขนาดเล็ก ปีกด้านบนสีน้ำตาลแกมเทา ด้านล่างสีขาวอมเทา บุปผา และชลิตา (2543) รายงานว่า หนอนผีเสื้อชนิดนี้เป็นตัวห้ำ ทำลายเพลี้ยแป้ง *Planococcus lilacinus* (Cockerel) และ *Planococcus minor* (Maskell) ในต่างประเทศพบว่าหนอนผีเสื้อชนิดนี้ ลงทำลายทั้งเพลี้ยแป้ง และเพลี้ยหอย (Mani and Krishnamoorthy, 1996) หนอนผีเสื้อ *S. epius* เป็นตัวห้ำที่มีความสำคัญในประเทศอินเดีย ช่วยควบคุมเพลี้ยแป้ง *Planococcus citri* ในกาแฟ และช่วยควบคุม เพลี้ยแป้ง

รหัสการทดลอง 03-04-54-01-01-02-03-55

*Maconellicoccus hirsutus* .ในต้นมันเบอรี่ ซึ่งเพลี้ยแป้งทั้ง 2 ชนิดจัดเป็นศัตรูพืชที่สำคัญในอินเดีย (Le pelley 1968) นอกจากนั้น Lohman and Samarita, (2009) รายงานว่า ฝี่เสื่อชนิดนี้ พบใน ประเทศอินเดีย พม่า ศรีลังกา ฟิลิปปินส์ เกาะชวา บังคลาเทศ และประเทศไทย

### วิธีดำเนินการ

#### อุปกรณ์

- 1) กล่องใส่ตัวอย่างแมลง
- 2) พักทอง ไข่เลี้ยงเพลี้ยแป้ง
- 3) ผ้าขาวบาง กรรไกร น้ำผึ้ง ยางรัด
- 4) กรงเลี้ยงแมลง

#### วิธีการ ขั้นตอนและวิธีการดังนี้

- 1) สำรวจชนิดและปริมาณ ฝี่เสื่อตัวห้ำ *S. epius* เก็บรวบรวมจากแหล่งที่มีการระบาดของเพลี้ยแป้ง
- 2) นำฝี่เสื่อตัวห้ำ *S. epius* มาเลี้ยงด้วยเพลี้ยแป้ง และประเมินประสิทธิภาพของ ฝี่เสื่อตัวห้ำ *S. epius* ในการกินเพลี้ยแป้งในห้องปฏิบัติการ
- 3) ศึกษาชีววิทยา และนิเวศวิทยาของ ฝี่เสื่อตัวห้ำ *S. epius* เพื่อศึกษาวงจรชีวิตเพื่อการเพาะเลี้ยงนำไปใช้ควบคุมเพลี้ยแป้งโดยชีววิธี

#### เวลาและสถานที่

ตุลาคม 2554 สิ้นสุด กันยายน 2556

ห้องปฏิบัติการ กลุ่มงานวิจัยการปราบศัตรูพืชทางชีวภาพ

#### ผลและวิจารณ์ผลการทดลอง

การพัฒนาการเพาะเลี้ยง และศักยภาพการเป็นตัวห้ำของฝี่เสื่อตัวห้ำ *Spalgis epius* ได้ทำการสำรวจและเก็บรวบรวมฝี่เสื่อตัวห้ำจากแหล่งที่มีการระบาดของเพลี้ยแป้ง ระหว่าง เดือนธันวาคม 2554 ถึง กันยายน 2555 พบฝี่เสื่อตัวห้ำ *S. epius* ในระยะตัวหนอน จำนวน 160 ตัว และระยะดักแด้ จำนวน 35 ดักแด้ ในพีช 5 ชนิด คือ มันสำปะหลัง น้อยหน่า ชบา มะเขือยาว และวัชพืชสำรวจใน 2 จังหวัด คือ นครราชสีมา และนครปฐม (ตารางที่ 1) (ภาพที่ 1)

#### สรุปผลการทดลองและคำแนะนำ

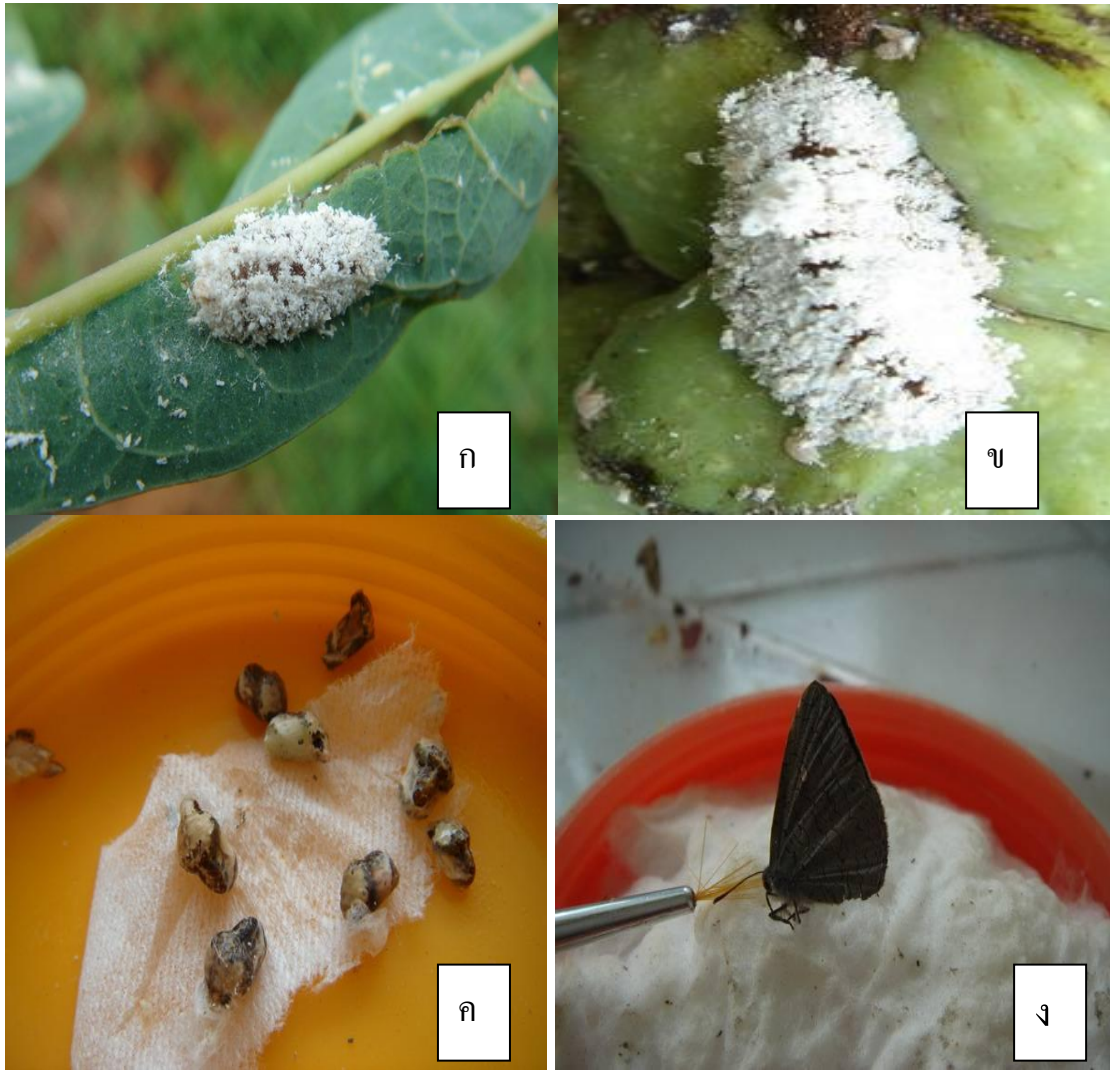
การพัฒนาการเพาะเลี้ยง และศักยภาพการเป็นตัวห้ำของฝี่เสื่อตัวห้ำ *Spalgis epius* ได้ทำการสำรวจและเก็บรวบรวมฝี่เสื่อตัวห้ำจากแหล่งที่มีการระบาดของเพลี้ยแป้ง ระหว่าง เดือนธันวาคม 2554 ถึง กันยายน 2555 พบฝี่เสื่อตัวห้ำ *S. epius* ในระยะตัวหนอน จำนวน 160 ตัว และระยะดักแด้ จำนวน 35 ดักแด้ ในพีช 5 ชนิด คือ มันสำปะหลัง น้อยหน่า ชบา มะเขือยาว และวัชพืชสำรวจใน 2 จังหวัด คือ นครราชสีมา และนครปฐม

## เอกสารอ้างอิง

- บุปผา เหล่าสินชัย ชลิตา อุณหุดิ. 2543. เพลี้ยแป้ง และเพลี้ยหอยศัตรูพืชที่สำคัญ.กลุ่มงาน  
 อนุกรมวิธาน กองกีฏและสัตววิทยา กรมวิชาการเกษตร กรุงเทพฯ. ISBN 974-7466-79-1  
 68 หน้า.
- Le Pelley RH (1968) Pests of coffee. Longmans Green and Co Ltd, London
- Lohman DJ, Samarita VU (2009) The biology of carnivorous butterfly larvae  
 ( Lepidoptera: Miletini ) and their ant-tended hemipteran prey in Thailand  
 And Philippines. J nat Hist 43: 569-581
- Mani. M and Krishnamoorthy. A. Pest Manage. Hortic. Ecosyst .1996. 2.49-50

ตารางที่ 1. แสดงชนิดพืช ศัตรูพืชสถานที่ และระยะที่พบ ฝี่เสื่อตัวห้ำ *Spalgis epius*

เดือน/ปี	พืช/ศัตรูพืช	ระยะ <i>S. epius</i> /จำนวน	สถานที่
ธันวาคม 2554	มันสำปะหลัง/เพลี้ยแป้ง	ตัวหนอน/20ตัว	นครราชสีมา
มกราคม 2555	มันสำปะหลัง น้อยหน่า/เพลี้ยแป้ง	ตัวหนอน/42ตัว	นครราชสีมา
กุมภาพันธ์ 2555	มันสำปะหลัง วัชพืช/เพลี้ยแป้ง	ตัวหนอน/15ตัว ดักแด้/9ดักแด้	นครราชสีมา
เมษายน 2555	ชบา มะเขือยาว/เพลี้ยแป้ง	ตัวหนอน/10ตัว	นครปฐม
พฤษภาคม 2555	น้อยหน่า ชบา/เพลี้ยแป้ง	ตัวหนอน/12 ตัว	นครราชสีมา
มิถุนายน 2555	น้อยหน่า มะละกอ/เพลี้ยแป้ง เพลี้ยหอย	ตัวหนอน/32ตัว ดักแด้/6ดักแด้	นครราชสีมา
กรกฎาคม 2555	มันสำปะหลัง วัชพืช/เพลี้ยแป้ง	ตัวหนอน/11 ตัว ดักแด้/8 ดักแด้	นครราชสีมา
สิงหาคม 2555	ชบา มะเขือยาว/เพลี้ยแป้ง	ตัวหนอน/10ตัว	นครปฐม
กันยายน 2555	น้อยหน่า มะละกอ/เพลี้ยแป้ง เพลี้ยหอย	ตัวหนอน/8ตัว ดักแด้ / 12 ตัว	นครราชสีมา



รูปภาพ 1. *Spalgis epius* ก) ตัวหนอนวัยที่ 3 ข) ตัวหนอนวัยที่ 4 ค) ระยะดักแด้ ง) ตัวเต็มวัย