

## การวิเคราะห์และจัดทำข้อมูลสถิติยางของประเทศไทย

### Analysis and Preparation of Statistical Information Natural Rubber Thailand

จันทวรรณ คงเจริญ<sup>1</sup> ชมลวรรณ จิวรัมย์<sup>1</sup>

<sup>1</sup>กลุ่มควบคุมยางตามพระราชบัญญัติ สถาบันวิจัยยาง กรมวิชาการเกษตร

#### บทคัดย่อ

ยางพาราเป็นพืชเศรษฐกิจที่สำคัญต่อชีวิตความเป็นอยู่ และสร้างความมั่นคงให้แก่เกษตรกร ทำให้เกิดอุตสาหกรรมต่อเนื่องที่สร้างมูลค่าเพิ่มและรายได้ให้แก่ประชาชน การรวบรวม วิเคราะห์ และจัดทำฐานข้อมูลยางพาราจะต้องมีการดำเนินการอย่าง ต่อเนื่องเป็นประจำทุกปีโดยแบ่งเป็น 4 ไตรมาส ตั้งแต่เดือนมกราคมถึงธันวาคม เพื่อจัดทำหนังสือสถิติยางของประเทศไทย รวมทั้งการแลกเปลี่ยนข้อมูลระหว่างประเทศสมาชิกผู้ผลิตและใช้ยาง ในปี 2553 ประเทศไทยผลิตยางได้ 3.25 ล้านตัน มากกว่าปีก่อนที่ผลิตได้ 3.16 ล้านตัน ยางที่ผลิตได้มากที่สุดคือยางแท่งเอสทีอาร์จำนวน 1.24 ล้านตัน ส่งออก 2.87 ล้านตันและยางที่ส่งออกมากที่สุดก็เป็นยางแท่งเอสทีอาร์และที่ส่งออกมากที่สุดก็คือยางแท่งเอสทีอาร์ชั้น 20 ประเทศผู้ซื้อปลายทางที่ไทยส่งออกไปมากที่สุดได้แก่ ประเทศจีน รองลงมาคือ มาเลเซีย ญี่ปุ่น และยุโรป ตามลำดับ มูลค่าการส่งออกยางทั้งหมดของไทยจำนวน 249,262 ล้านบาท โดยผ่านด่านปาดังเบซาร์มากที่สุด รองลงมาเป็นท่าเรือแหลมฉบัง นอกจากส่งออกแล้วยังมีการใช้ยางภายในประเทศเพื่อผลิตเป็นผลิตภัณฑ์จำนวน 458,637 ตัน ผลิตภัณฑ์ที่มีการใช้ยางธรรมชาติมากที่สุด ในปี 2553 คือผลิตภัณฑ์ยางยานพาหนะ นอกจากนี้ยังมียางคงเหลือสิ้นปีจำนวน 227,252 ตัน

การได้มาซึ่งข้อมูลด้านต่าง ๆ ของยางพาราเป็นการรวบรวมจากหน่วยงานทั้งส่วนกลางและส่วนภูมิภาค ทั้งที่สังกัดสถาบันวิจัยยางและไม่ได้สังกัดสถาบันวิจัยยาง นอกจากนี้ยังได้รับความร่วมมือจากหน่วยงานอื่น ๆ เช่น กรมศุลกากร และสำนักงานกองทุนสงเคราะห์การทำสวนยาง (สกย.) ทำให้การประสานงานด้านข้อมูลค่อนข้างล่าช้า ประกอบกับบางหน่วยงานยังขาดแคลนทั้งเครื่องมือและระบบทางอินเทอร์เน็ต

## คำนำ

ในปี 2552 ไทยผลิตยางได้ 3.16 ล้านตัน ส่งเป็นสินค้าออก 2.73 ล้านตัน มีมูลค่าส่งออก 146,264 ล้านบาท ทำรายได้เข้าสู่ประเทศเป็นอันดับที่ 2 ของมูลค่าส่งออกสินค้าเกษตรทั้งหมดรองจากข้าว ที่เหลือใช้ภายในประเทศเพื่อผลิตเป็นผลิตภัณฑ์ยางอีก 399,415 ตัน ซึ่งมีมูลค่าการส่งออกถึง 132,223 ล้านบาท ยางพารานับเป็นพืชเศรษฐกิจ จีที่มีความสำคัญต่อชีวิตความเป็นอยู่และสร้างความมั่นคงให้แก่เกษตรกร ทำให้เกิดอุตสาหกรรมต่อเนื่องที่สามารถสร้างมูลค่าเพิ่มได้ทั้งจากผลผลิตยางและไม้ยางพาราที่เป็นความต้องการของตลาด นอกเหนือจากความสำคัญทางเศรษฐกิจและสังคมแล้ว ยางพารายังจัดเป็นพืชที่เป็นมิตรต่อสิ่งแวดล้อม ซึ่งจะเป็นประโยชน์ต่อการลดอุณหภูมิของโลก

ตั้งแต่ปี 2545 เป็นต้นมาความต้องการใช้ยางของผู้ใช้ยางรายใหญ่ของโลกขยายตัวอย่างต่อเนื่อง โดยเฉพาะอุตสาหกรรมผลิตยางยานพาหนะของจีนขยายตัวอย่างรวดเร็ว เป็นผลให้มีการนำเข้ายางธรรมชาติจากประเทศผู้ผลิตยางธรรมชาติที่สำคัญได้แก่ ไทย อินโดนีเซีย มาเลเซียและเวียดนามจำนวนมาก ส่งผลให้ราคายางสูงขึ้นอย่างต่อเนื่อง เกษตรกรมีความต้องการปลูกยางเพิ่มขึ้น และผู้ประกอบการให้ความสนใจลงทุนในกิจการที่เกี่ยวกับยาง รัฐมีแผนปรับโครงสร้างยางและผลิตภัณฑ์ยาง โดยมีเป้าหมายเพื่อสร้างมูลค่าเพิ่มให้แก่ยางพาราและพัฒนาศักยภาพในการแข่งขันและพึ่งพาตนเอง จึงจำเป็นต้องสร้างเสริมองค์ความรู้ด้านยาง ทั้งในด้านวิชาการยางและข้อมูลพื้นฐานด้านต่าง ๆ ได้แก่ การผลิตยาง การส่งออก การใช้ยางภายในประเทศ ปริมาณยางคงเหลือ จำนวนและที่ตั้งผู้ประกอบการยาง และข้อมูลอื่น ๆ ที่เกี่ยวข้อง ซึ่งข้อมูลพื้นฐานดังกล่าวมีส่วนสำคัญต่อการกำหนดนโยบายหรือมาตรการของรัฐในการกำกับดูแลงานยางของประเทศ ตลอดจนใช้เป็นข้อมูลประกอบการตัดสินใจการลงทุนของเกษตรกร และผู้ประกอบการ

การจัดทำข้อมูลพื้นฐานมีความจำเป็นต้องดำเนินการและปรับปรุง อยู่ตลอดเวลาเพื่อให้ทันต่อสถานการณ์และความต้องการของผู้ใช้ข้อมูล การรวบรวมข้อมูล การส่งออกยาง การใช้ยาง ปริมาณยางคงเหลือของประเทศ และข้อมูลอื่นที่เกี่ยวข้องกับยางมีการตรวจสอบและวิเคราะห์ข้อมูลที่ถูกต้อง แม่นยำ มีประสิทธิภาพ จึงจะสามารถนำไปใช้ประโยชน์ได้ และนำไปใช้ในการประเมินสถานการณ์ยางด้านต่าง ๆ ของประเทศ

## ระเบียบวิธีการวิจัย

### วิธีการ

รวบรวมข้อมูลจากการขออนุญาตส่งออกยางผ่านด่านศุลกากรตามพระราชบัญญัติควบคุมยางทุกด่านที่มีการส่งออกยาง การใช้ยางของโรงงานผลิตภัณฑ์ยาง ยางคงเหลือของผู้ส่งออกยาง โรงทำยาง

และข้อมูลแปลงขยายพันธุ์ต้นยางเพื่อการค้าของเอกชน วิเคราะห์ข้อมูลโดยการหาค่าร้อยละ ค่าเฉลี่ย และการวิเคราะห์สถิติอย่างง่าย ตามประเด็นข้อมูลต่าง ๆ ดังนี้

1. การส่งออก รวบรวมและตรวจสอบข้อมูลจากศุลกากร วิเคราะห์ จำแนกรายชื่อผู้ส่งออก ประเทศปลายทาง ชั้นและชนิดยาง
2. การใช้ภายในประเทศ รวบรวมจากการรายงานบัญชีการค้า ขยายของผู้ได้รับใบอนุญาต วิเคราะห์ข้อมูลปริมาณการใช้ยาง แยกประเภทผลิตภัณฑ์ ชั้นและชนิดยาง
3. ปริมาณยางคงเหลือ รวบรวมจากรายงานการตรวจสอบปริมาณยางคงเหลือของผู้ได้รับใบอนุญาตตั้งโรงงาน และผู้ส่งออกยาง
4. ผลผลิตยาง วิเคราะห์ข้อมูลจากปริมาณการส่งออก นำเข้า การใช้ยาง และส่วนต่างของปริมาณยางคงเหลือ
5. ข้อมูลด้านอื่น ๆ รวบรวมจากหน่วยงานที่เกี่ยวข้อง

#### ระยะเวลาทำการทดลอง

ตุลาคม 2552 – กันยายน 2553

#### สถานที่ดำเนินการ

สถาบันวิจัยยาง กรมวิชาการเกษตร จตุจักร กรุงเทพฯ

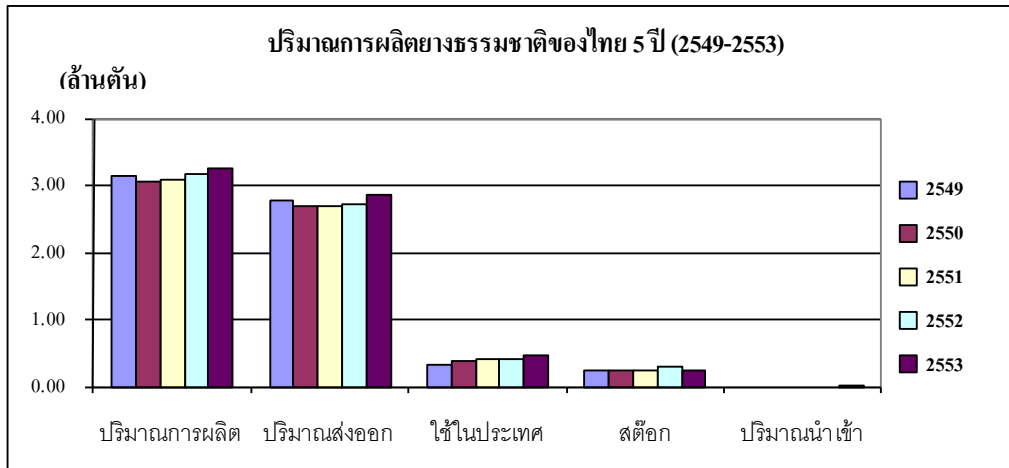
### ผลการศึกษา

การวิเคราะห์และจัดทำข้อมูลสถิติยางของประเทศไทย เพื่อเป็นฐานข้อมูลและทำหน้าที่สถิติยาง ตลอดจนการแลกเปลี่ยนข้อมูลระหว่างประเทศสมาชิกเช่น NARPC (Association of National Rubber Producing Countries) ซึ่งมีการแลกเปลี่ยนข้อมูลเป็นปีปฏิทินสากลคือ ตั้งแต่เดือนมกราคมถึงเดือนธันวาคม และเพื่อให้ข้อมูลมีความสอดคล้องกับความร่วมมือระหว่างประเทศ จึงมีการรวบรวม วิเคราะห์และจัดทำสถิติยางของประเทศไทยเป็นปีปฏิทินสากลอย่างต่อเนื่องถึงแม้โครงการจะได้รับการอนุมัติเป็นปีงบประมาณ โดยเริ่มตั้งแต่เดือนตุลาคม 2552 ถึงเดือนกันยายน 2553 ก็ตาม ฐานข้อมูลสถิติด้านยางพาราของไทยเป็นการรวบรวมข้อมูลและจัดทำเป็นฐานข้อมูลสถิติด้านต่าง ๆ ที่เกี่ยวข้องกับยางของประเทศไทย ในปี 2553 ตั้งแต่คือเดือนมกราคม – ธันวาคม ดังนี้

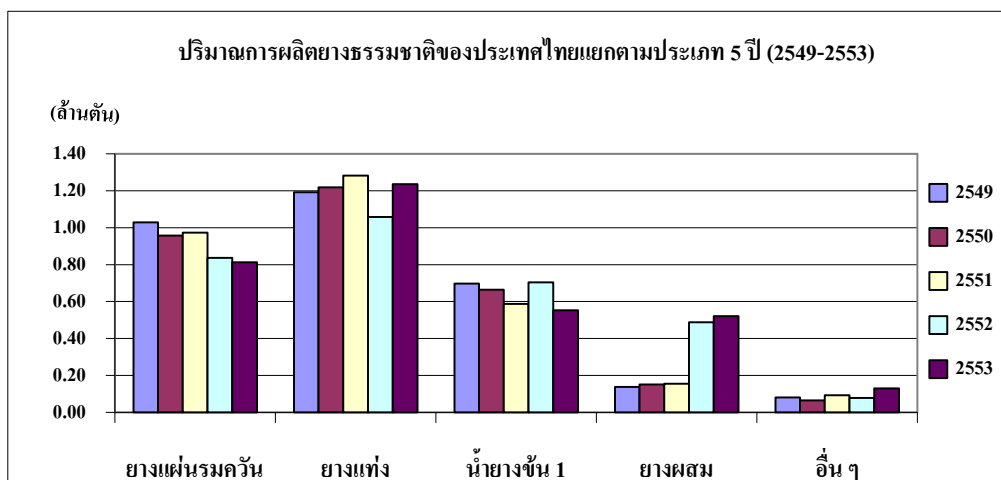
#### 1. ปริมาณการผลิต ส่งออก การใช้ในประเทศ ยางคงเหลือ (สต็อก) และปริมาณนำเข้า

1.1 ปริมาณการผลิต ประเทศไทยมีพื้นที่การปลูกยางเพิ่มขึ้นจากปี 2549 มีพื้นที่ 14.34 ล้านไร่ เพิ่มขึ้นเป็น 16.89 ล้านไร่ในปี 2552 คิดเป็นร้อยละ 15.11 (สถาบันวิจัยยาง , 2553) และผลผลิตยางธรรมชาติประเทศไทยมีแนวโน้มเพิ่มขึ้นจากปี 2552 ผลผลิต 3.16 ล้านตัน เพิ่มขึ้นประมาณ 3.25 ล้านตันในปี 2553 (ภาพที่ 1) โดยผลผลิตยางแท่งเอสทีอาร์ มากเป็นอันดับหนึ่ง คือ 1.24 ล้านตัน รองลงมาคือ

ยางแผ่นรมควัน 813,033 ตัน น้ำยางข้นคิดเป็นน้ำหนักเนื้อยางแห้ง 552,841 ตัน ยางผสม 520,355 ตัน และยางประเภทอื่น ๆ 130,104 ตัน ซึ่งได้แก่ยางแผ่นผึ่งแห้ง ยางเครพ ยางสกิม ยางแผ่นดิบ (ภาพที่ 2) เมื่อเปรียบเทียบกับช่วงเวลาที่ผ่านมา 5 ปีย้อนหลังตั้งแต่ปี 2549 เป็นต้นมาปริมาณการผลิตยางธรรมชาติของไทยมีแนวโน้มเพิ่มขึ้นเหตุเนื่องจากมีพื้นที่กรีดยางเพิ่มขึ้น



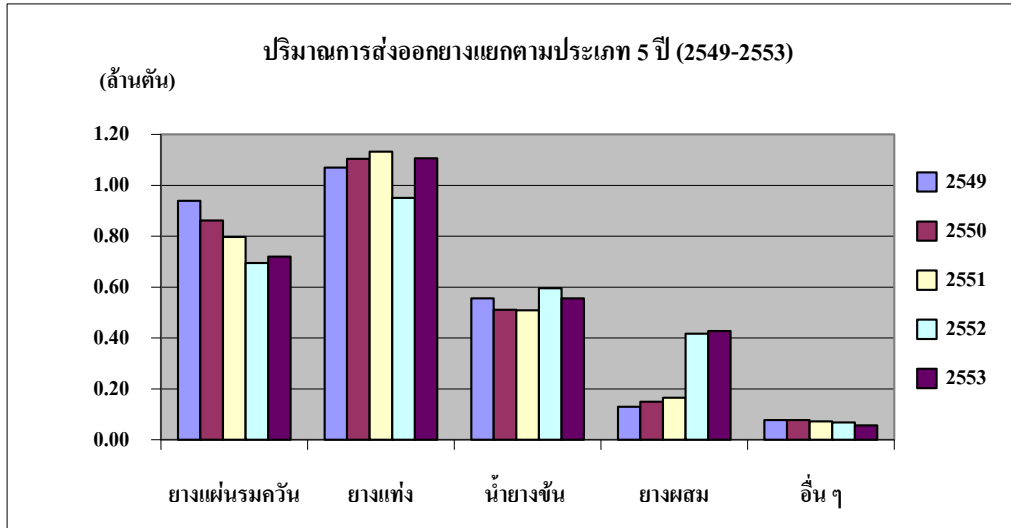
ภาพที่ 1 ปริมาณการผลิตยางธรรมชาติของไทย



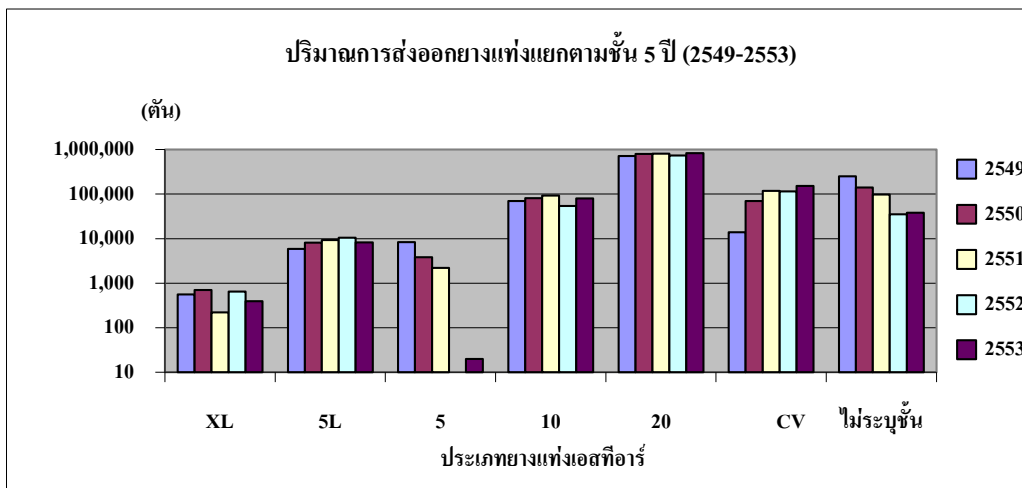
ภาพที่ 2 ปริมาณการผลิตยางธรรมชาติของประเทศไทยแยกตามประเภท

1.2 ปริมาณการส่งออกยางของไทย ในปี 2553 ไทยส่งยางออกจำนวน 2.87 ล้านตัน ประเภทที่ส่งออกมาก 3 อันดับคือยางแท่งเอสทีอาร์ (STR) จำนวน 1.11 ล้านตัน ยางแผ่นรมควัน 0.72 ล้านตัน และน้ำยางข้น 0.56 ล้านตัน การส่งออกยางทั้ง 3 ชนิดนี้มีจำนวนเพิ่มขึ้นจากปี 2552 (ภาพที่ 3) สำหรับประเภทของยางแท่งเอสทีอาร์ที่มีการส่งออกมากที่สุดคือยางแท่งเอสทีอาร์ชั้น 20 จำนวน 0.83 ล้านตัน ซึ่งมีจำนวนมากกว่าในปี 2552 คือ 0.74 ล้านตัน รองลงมาเป็นยางแท่งเอสทีอาร์ ชั้น CV (STR CV) 0.15 ล้านตัน (ภาพที่ 4) ประเภทการส่งออกยางแผ่นรมควันในปี 2553 ที่ส่งออกมากที่สุดเป็นยางแผ่นรมควัน

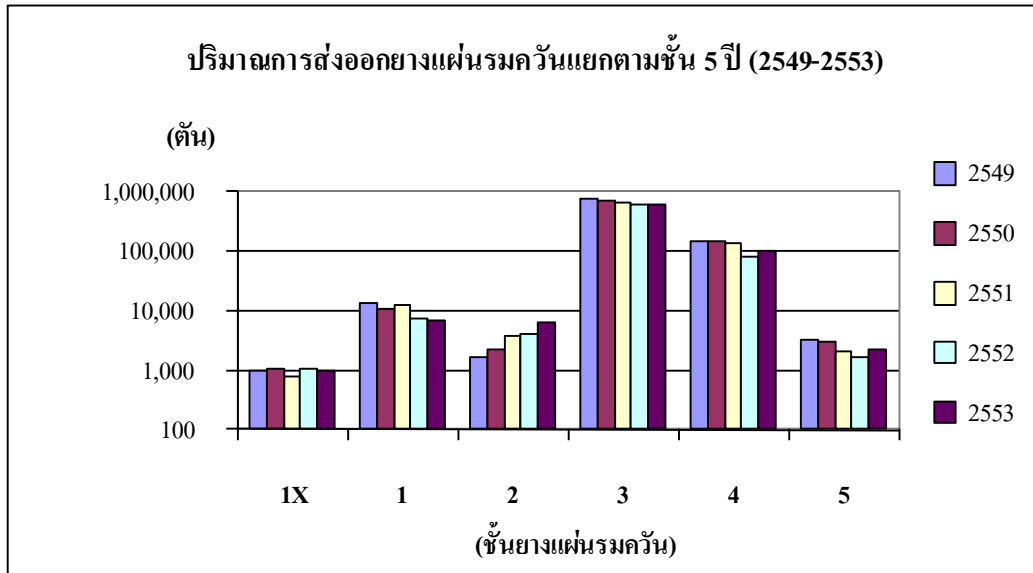
ชั้น 3 และชั้น 4 ตามลำดับจำนวน 0.60 และ 0.10 ล้านตัน และมีอัตราการส่งออกเพิ่มมากขึ้นกว่าในปี 2552 (ภาพที่ 5) สำหรับการส่งออกยางที่จัดอยู่ในยาง ประเภทอื่น ๆ ได้แก่ ยางแผ่นผึ่งแห้ง ยางเครพ ยางสกิม ยางแผ่นดิบ (USS)



ภาพที่ 3 ปริมาณการส่งออกแยกตามประเภท



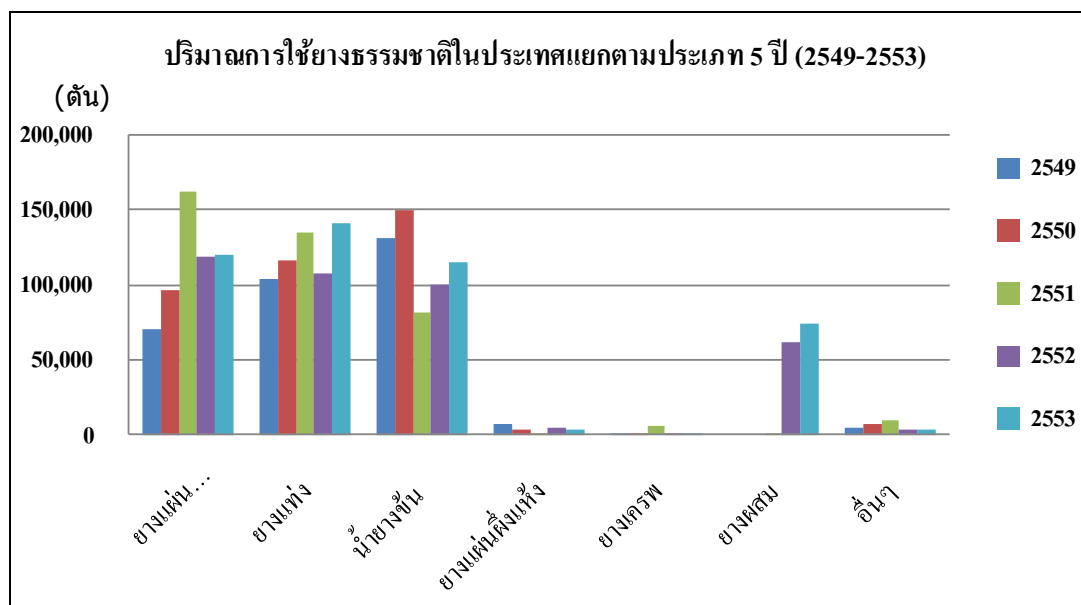
ภาพที่ 4 ปริมาณการส่งออกยางแท่งเอสทีอาร์แยกตามชั้น



ภาพที่ 5 ปริมาณการส่งออกยางแผ่นรมควันแยกตามชั้น

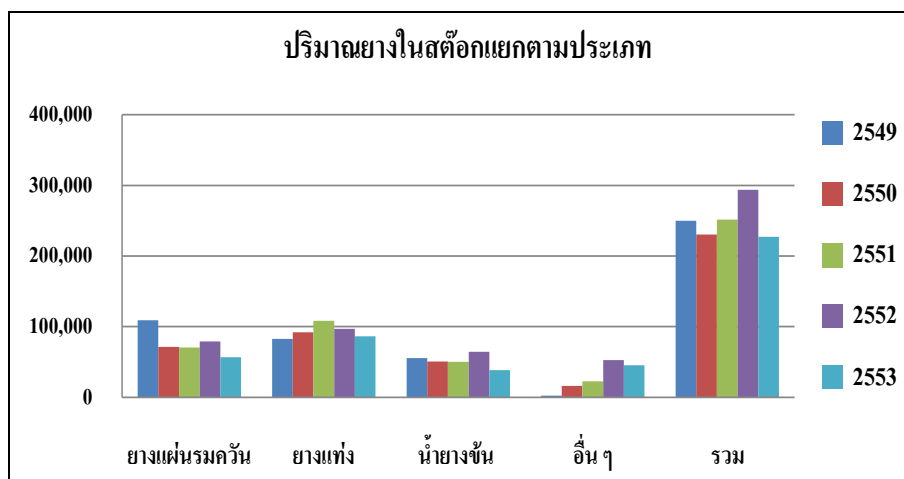
1.3 ปริมาณการใช้ยางธรรมชาติภายในประเทศแยกตามประเภท เป็นข้อมูลที่ได้จากการรวบรวมจากการส่งบัญชียางของผู้ประกอบการที่มีใบอนุญาตค้ายาง ในปี 2553 เมื่อเทียบกับปริมาณการใช้ในปีที่ผ่านมา ประเทศไทยใช้ยางแต่ละชนิดในอัตราที่ไม่แน่นอน ยก เว้นยางแผ่นรมควันที่อัตราการใช้เพิ่มมากขึ้นทุกปี จาก 70,276 ตันในปี 2549 เป็น 1.20 ล้านตันในปี 2553

(ภาพที่ 6)



ภาพที่ 6 ปริมาณการใช้ยางธรรมชาติในประเทศแยกตามประเภท

1.4 ปริมาณยางคงเหลือ ในปี 2553 มีปริมาณน้อยกว่าปีที่ผ่านมา สาเหตุเนื่องจาก ราคายางมีราคาสูง จึงทำให้ผู้ประกอบการด้านยางไม่มีการเก็บสต็อกไว้ในปริมาณมาก ช่วงเวลา 5 ปี (2549-2553) ปริมาณยางคงเหลือมีจำนวนระหว่าง 0.23-0.25 ล้านตัน และยางแท่งเอสทีอาร์มีปริมาณคงเหลือมากที่สุดซึ่งสอดคล้องกับปริมาณการผลิตยางธรรมชาติของไทย ยกเว้นปี 2552 ที่มีปริมาณยางในสต็อกจำนวนมากถึง 0.29 ล้านตัน (ภาพที่ 7) เนื่องจากยางมีราคาต่ำ ผู้ประกอบการจึงมีการเก็บสต็อกยางไว้ได้ในปริมาณมากขึ้น

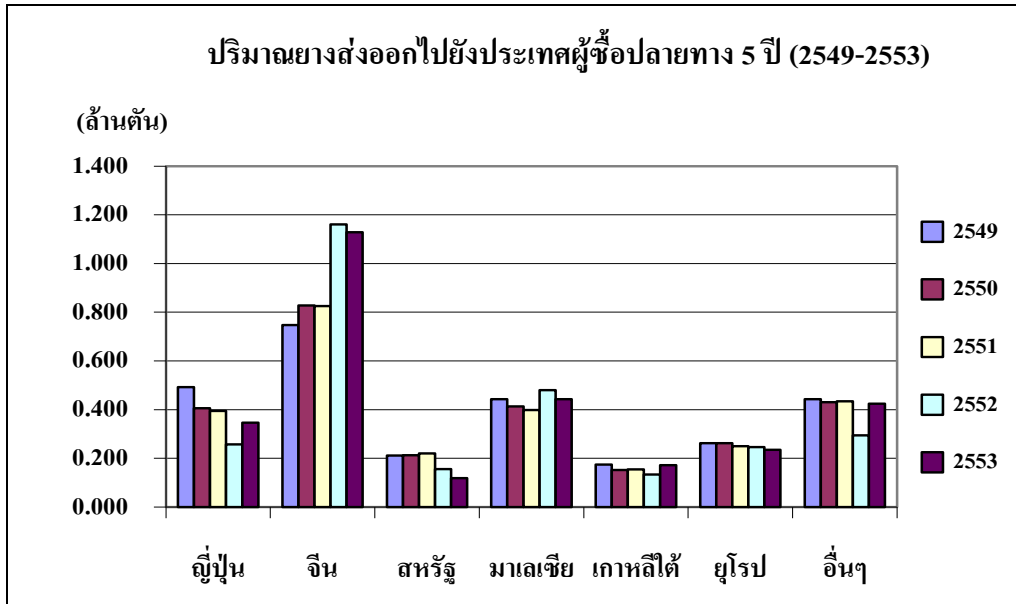


ภาพที่ 7 ปริมาณยางในสต็อกแยกตามประเภท

1.5 ปริมาณยางนำเข้า การนำเข้ายางของไทยมีปริมาณน้อยแล เนื่องจากยางพาราเป็นสิ่งต้องห้ามของพระราชบัญญัติกักพืช พ.ศ.2551 ของกรมวิชาการเกษตร ประกอบกับไทยมีมาตรการการกำกับดูแลการนำเข้าให้เป็นไปตามมาตรฐานและส่งเสริมให้มีการใช้ยางภายในประเทศมากขึ้น จึงมีการพิจารณาให้นำเข้ายางในวงจำกัดและให้นำเข้าเฉพาะที่ไทยไม่มีผลิตเท่านั้น (ภาพที่ 1)

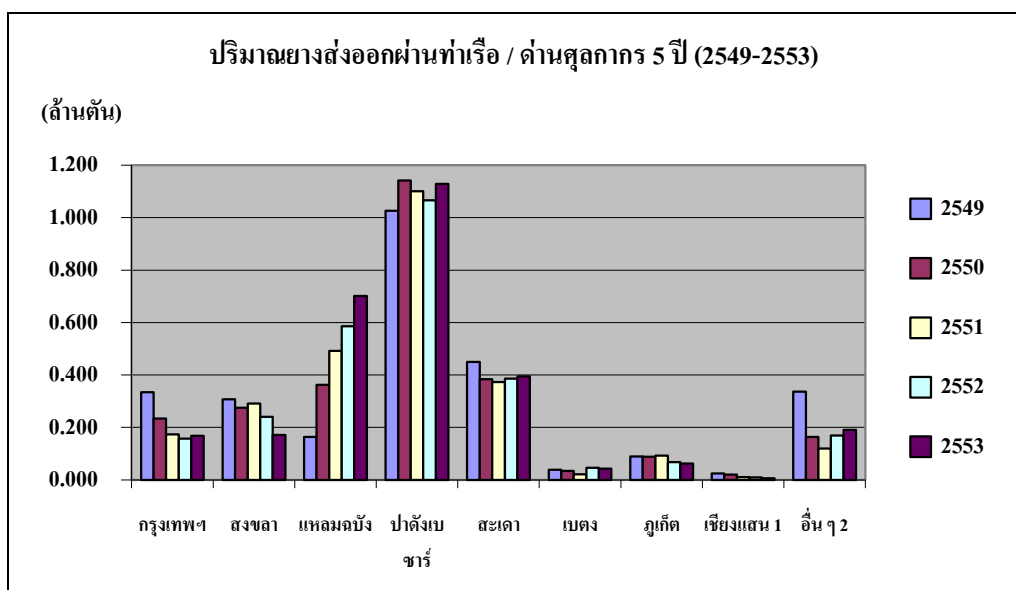
## 2. การส่งออกไปยังประเทศปลายทาง และการส่งออกผ่านท่าเรือ หรือด่านศุลกากร

2.1 ปริมาณการส่งออกยางไปยังประเทศผู้ซื้อปลายทาง ปัจจุบันผู้ใช้อย่างมีความต้องการใช้ขยายตัวเพิ่มมากขึ้นอย่างต่อเนื่อง ทำให้มีการนำเข้ายางพาราจากประเทศผู้ผลิตรายใหญ่ ได้แก่ ไทย มาเลเซีย และอินโดนีเซีย ตั้งแต่ปี 2547 เป็นต้นมาประเทศจีนนำเข้ายางจากประเทศไทยมากที่สุด รองลงมาคือประเทศมาเลเซียและญี่ปุ่นตามลำดับ สำหรับในปี 2553 ไทยส่งยางออกไปยังประเทศจีน 1.13 ล้านตัน มาเลเซีย 0.44 ล้านตัน และประเทศญี่ปุ่น 0.35 ล้านตัน นอกจากนี้ยังส่งยางออกไปประเทศเกาหลีใต้ สหรัฐอเมริกา ยุโรป และประเทศอื่น ๆ (ภาพที่ 8)



ภาพที่ 8 ปริมาณยางส่งออกไปยังประเทศผู้ซื้อปลายทาง

2.2 ปริมาณการส่งออกยางผ่านท่าเรือ หรือด่านศุลกากรของไทยปี 2553 เป็นทำนองเดียวกันกับปีที่ผ่านมา การส่งออกยางผู้ประกอบการนั้นสามารถส่งออกยางได้ทุกพื้นที่ที่มีด่านศุลกากร และด่านศุลกากรที่มีการส่งยางออกมากที่สุดคือด่านปาดังเบซาร์ 1.13 ล้านบาท รองลงมาคือด่านท่าเรือแหลมฉบัง 0.70 ล้านบาท ด่านสะเดา 0.39 ล้านบาท นอกนั้นเป็นการส่งออกผ่านด่านท่าเรือสงขลา ท่าเรือกรุงเทพ และอื่น ๆ และปริมาณยางที่ส่งออกมีแนวโน้มเพิ่มขึ้น (ภาพที่ 9)



ภาพที่ 9 ปริมาณยางส่งออกผ่านท่าเรือ/ศุลกากร

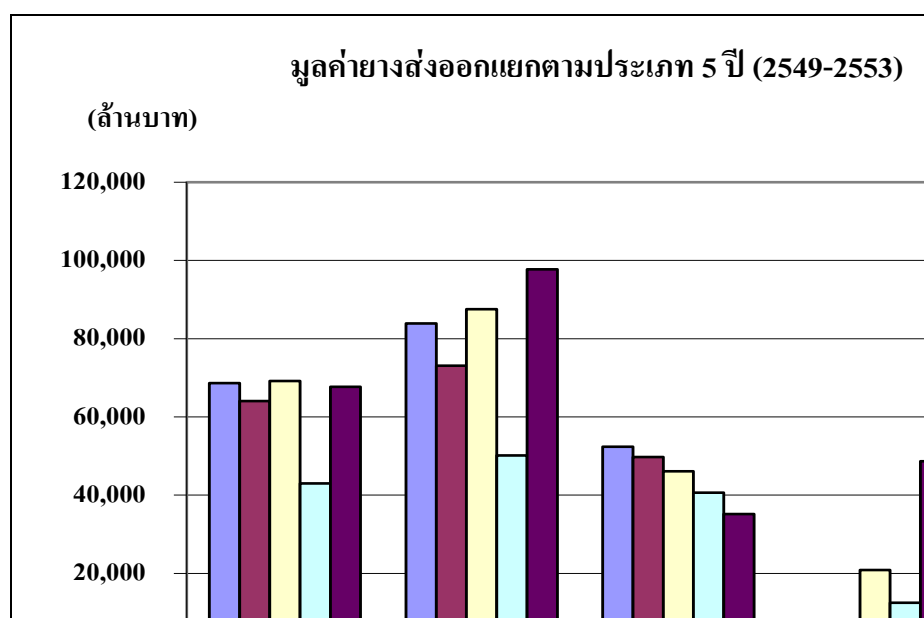
หมายเหตุ : เชียงแสน 1 รวมด่านแม่สายและเชียงของ

อื่น ๆ 2 รวมบ้านดอน กันตัง มาบตาพุด กระบี่ หนองคาย สุโขทัย โกลก และมุกดาหาร

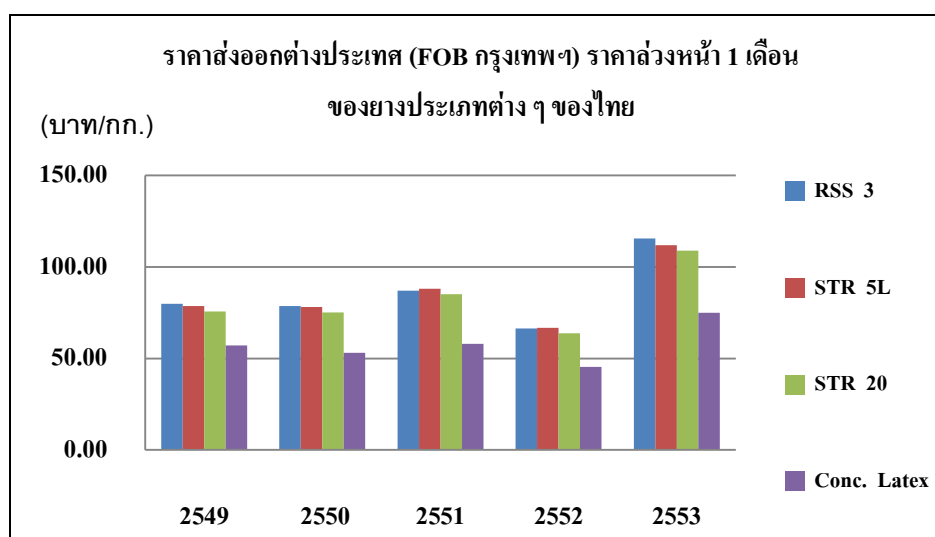


### 3. มูลค่าการส่งออกแยกตามประเภท

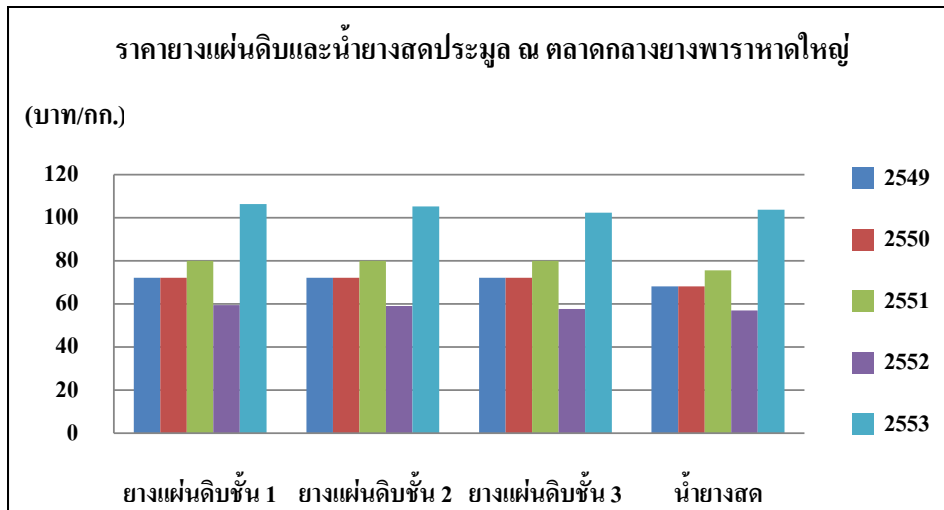
มูลค่าการส่งออกยางเป็นข้อมูลที่รวบรวมจากกรมศุลกากร มูลค่าการส่งออกยางผูกผันไปตามราคายาง ซึ่งจะเห็นว่าที่ผ่านมา ตั้งแต่ปี 2549 เป็นต้นมา มูลค่าการส่งออกยางเป็นไปตามราคาและปริมาณยางที่ส่งออก ปี 2553 การส่งออกยางของไทยมีมูลค่ารวมเพิ่มขึ้นจากปี 2552 จำนวน 146,263 ล้านบาทเป็น 249,262 ล้านบาทในปี 2553 โดยมียางแท่งเอสทีอาร์ มีมูลค่าการส่งออกมากที่สุด 97,737 ล้านบาท รองลงมาเป็นยางแผ่นรมควัน 67,700 ล้านบาท น้ำยางข้น 35,143 ล้านบาท และยางอื่น ๆ อีก 48,681 ล้านบาท ซึ่งเป็นทำนองเดียวกันกับปีที่ผ่านมา (ภาพที่ 10-12)



ภาพที่ 10 มูลค่าการส่งออกยางแยกตามประเภท



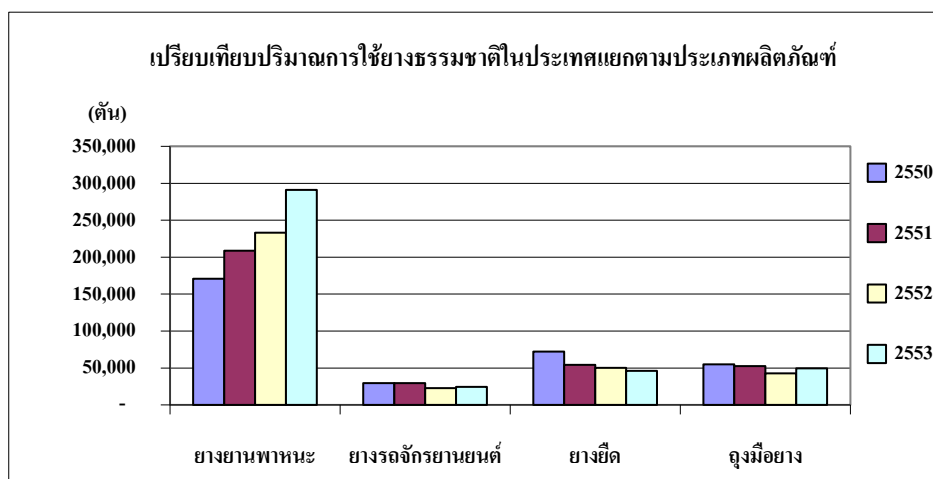
ภาพที่ 11 ราคาส่งออกต่างประเทศ (FOB กรุงเทพฯ) ราคาล่วงหน้า 1 เดือน ของยางประเภทต่างๆ ของไทย



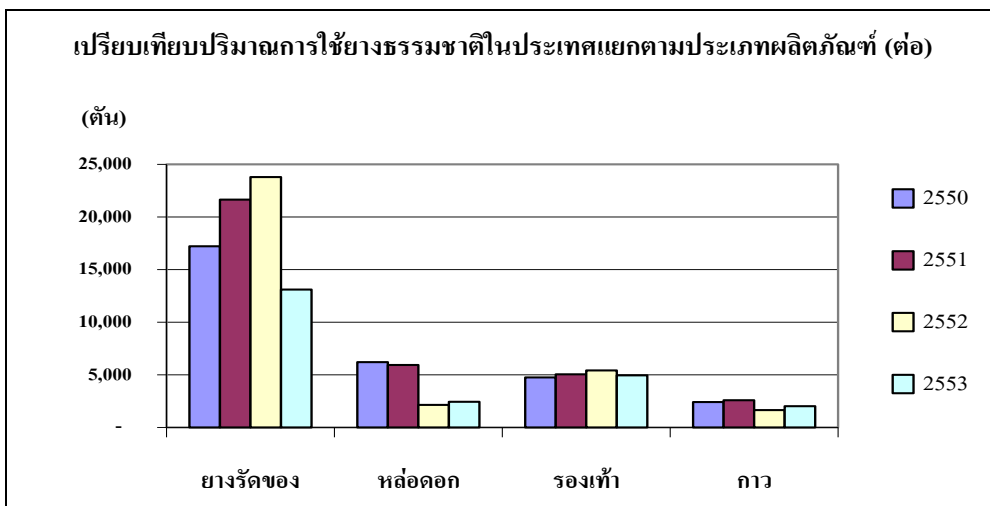
ภาพที่ 12 ราคาขายแผ่นดินและน้ำยางสดประมูล ณ ตลาดกลางยางพาราหาดใหญ่

#### 4. ปริมาณการใช้ยางธรรมชาติแยกตามประเภทผลิตภัณฑ์

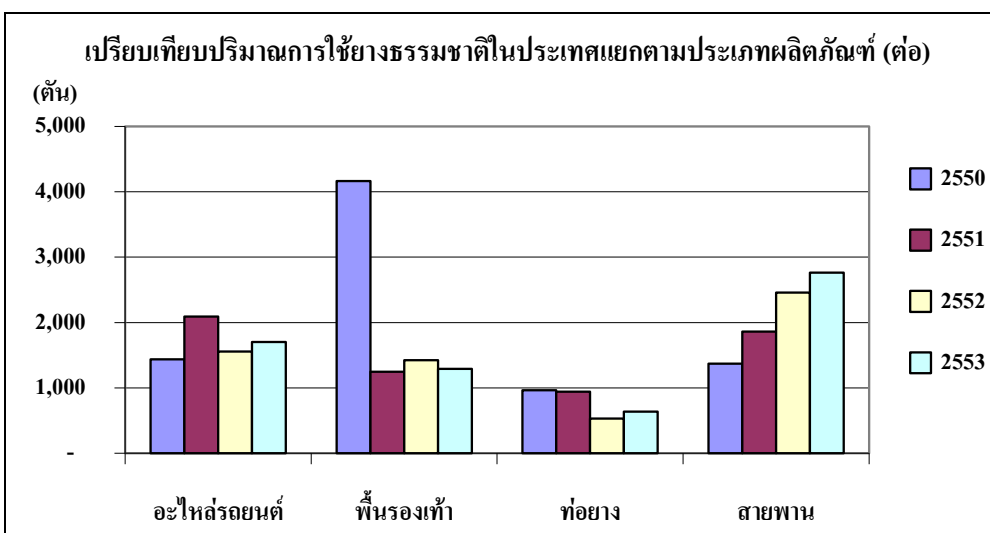
ปริมาณการใช้ยางธรรมชาติแยกตามประเภทผลิตภัณฑ์ เป็นข้อมูลที่ได้จากการรวบรวมการส่งบัญชียางของผู้ประกอบการที่มีใบอนุญาตค้ายาง ซึ่งเป็นผู้ใช้งานภายในประเทศ ตั้งแต่ปี 2550 เป็นต้นมา ประเทศไทยใช้ยางธรรมชาติเพื่อการผลิตผลิตภัณฑ์เพิ่มขึ้นจาก 0.37 ล้านตันในปี 2550 เป็นต้นมา เป็น 0.46 ล้านตันในปี 2553 ซึ่งใช้ยางเพื่อผลิตผลิตภัณฑ์ยางยานพาหนะมากที่สุดคือ 0.29 ล้านตัน รองลงมาเป็นผลิตภัณฑ์ยางยืดและถุงมือยางจำนวนราว 0.05 ล้านตัน นอกจากนี้ยังมีผลิตภัณฑ์อื่น ๆ เช่น ยางรถจักรยานยนต์ ยางรัดของ อะไหล่รถยนต์ รองเท้า และอื่น ๆ อีก (ภาพที่ 13)



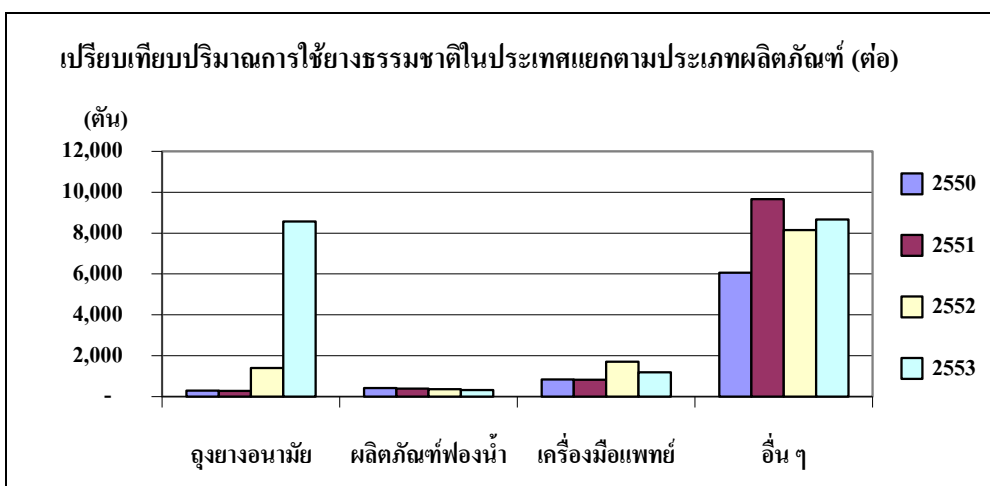
ภาพที่ 13 ปริมาณการใช้ยางธรรมชาติในประเทศแยกตามประเภทผลิตภัณฑ์



ภาพที่ 13 (ต่อ) ปริมาณการใช้ยางธรรมชาติในประเทศแยกตามประเภทผลิตภัณฑ์



ภาพที่ 13 (ต่อ) ปริมาณการใช้ยางธรรมชาติในประเทศแยกตามประเภทผลิตภัณฑ์



ภาพที่ 13 (ต่อ) ปริมาณการใช้ยางธรรมชาติในประเทศแยกตามประเภทผลิตภัณฑ์

## 5. ปริมาณและมูลค่าการนำเข้าและส่งออกยางสังเคราะห์แยกประเภท

ปริมาณและมูลค่าการนำเข้ายางสังเคราะห์เป็นการรวบรวมจากกรมศุลกากร ที่ผ่านมา ไทยนำเข้ายางสังเคราะห์ประเภทต่าง ๆ มีอัตราลดลงจาก 212,488 ตันในปี 2549 เหลือ 168,050 ตัน ในปี 2553 มีมูลค่าถึง 13,743.16 ล้านบาทในปี 2553 สำหรับการส่งออกยังมีปริมาณน้อยกว่าการนำเข้า ยกเว้นในปี 2551 มีการส่งออกยางสังเคราะห์ มากถึง 33,404 ตัน ซึ่งมากกว่าปีที่ผ่าน ๆ มาและมากกว่าปัจจุบัน (ตารางที่ 1-4)

ตารางที่ 1 ปริมาณการนำเข้ายางสังเคราะห์แยกประเภท

| ประเภท       | ปริมาณ (ตัน) |         |         |         |         |
|--------------|--------------|---------|---------|---------|---------|
|              | 2549         | 2550    | 2551    | 2552    | 2553    |
| SBR (Latex)  | 8,436        | 6,888   | 10,177  | 9,012   | 7,393   |
| XSBR (Latex) | 2,398        | 2,635   | 1,527   | 555     | 593     |
| SBR          | 52,564       | 53,016  | 5,104   | -       | -       |
| BR           | 15,614       | 19,038  | 1,341   | -       | -       |
| BUTYL (IIR)  | 22,143       | 22,420  | 25,551  | 17,070  | 26,136  |
| CIIR         | 612          | 847     | 2,834   | 2,322   | 2,745   |
| EPDM         | 19,439       | 21,775  | 23,421  | 15,085  | 27,171  |
| CR (Latex)   | 3,461        | 4,468   | 5,773   | 5,822   | 7,863   |
| CR           | 9,272        | 8,716   | 8,325   | 6,020   | 9,217   |
| NBR (Latex)  | 10,627       | 15,858  | 15,955  | 31,891  | 62,021  |
| NBR          | 10,231       | 12,216  | 14,697  | 9,788   | 13,722  |
| IR           | 6,029        | 5,786   | 6,265   | 3,866   | 10,229  |
| OTHERS       | 51,662       | 65,395  | 7,512   | 734     | 960     |
| TOTAL        | 212,488      | 239,058 | 128,482 | 102,165 | 168,050 |

ตารางที่ 2 มูลค่าการนำเข้ายางสังเคราะห์แยกประเภท

| ประเภท       | มูลค่า (ล้านบาท) |           |           |          |           |
|--------------|------------------|-----------|-----------|----------|-----------|
|              | 2549             | 2550      | 2551      | 2552     | 2553      |
| SBR (Latex)  | 385.94           | 690.03    | 1,061.99  | 1,102.52 | 424.60    |
| XSBR (Latex) | 102.53           | 87.74     | 49.61     | 22.40    | 23.74     |
| SBR          | 3,328.51         | 3,243.93  | 316.23    | -        | -         |
| BR           | 1,109.97         | 1,286.62  | 104.86    | -        | -         |
| BUTYL (IIR)  | 2,931.01         | 2,446.83  | 3,374.25  | 2,053.16 | 3,219.99  |
| CIIR         | 75.31            | 89.95     | 441.81    | 262.29   | 359.81    |
| EPDM         | 1,882.75         | 1,922.24  | 2,286.48  | 1,412.52 | 2,636.58  |
| CR (Latex)   | 145.34           | 198.55    | 324.54    | 353.39   | 518.39    |
| CR           | 1,078.03         | 1,190.87  | 1,201.56  | 705.74   | 1,059.90  |
| NBR (Latex)  | 436.88           | 648.17    | 759.17    | 1,127.05 | 2,602.14  |
| NBR          | 1,032.38         | 1,048.72  | 1,561.89  | 778.78   | 1,261.99  |
| IR           | 573.30           | 463.66    | 639.98    | 368.67   | 1,492.68  |
| OTHERS       | 2,434.56         | 2,917.32  | 445.63    | 103.65   | 143.34    |
| TOTAL        | 15,966.51        | 16,234.63 | 12,568.00 | 8,290.17 | 13,743.16 |

ตารางที่ 3 ปริมาณการส่งออกยางสังเคราะห์แยกประเภท

| ประเภท       | ปริมาณ (ตัน) |         |        |        |        |
|--------------|--------------|---------|--------|--------|--------|
|              | 2549         | 2550    | 2551   | 2552   | 2553   |
| SBR (Latex)  | 9,595        | 1,509   | 64     | 1,132  | 1,376  |
| XSBR (Latex) | 27           | 4,062   | 3,048  | 2,309  | 2,069  |
| SBR          | 46,264       | 44,962  | 2,312  | -      | -      |
| BR           | 91,588       | 89,948  | 6,107  | -      | -      |
| BUTYL (IIR)  | 272          | 225     | 298    | 403    | 324    |
| CIIR         | 198          | 274     | 173    | 82     | 55     |
| EPDM         | 26           | 116     | 59     | 147    | 290    |
| CR (Latex)   | 106          | 7,570   | 13,906 | 9,669  | 4,679  |
| CR           | 138          | 366     | 160    | 47     | 49     |
| NBR (Latex)  | -            | 33      | 72     | 97     | 226    |
| NBR          | 76           | 73      | 212    | 76     | 301    |
| IR           | 20           | 709     | 28     | 229    | 217    |
| OTHERS       | 1,148        | 31,827  | 6,965  | 2,437  | 1,601  |
| TOTAL        | 149,458      | 181,674 | 33,404 | 16,628 | 11,187 |

ตารางที่ 4 มูลค่าการส่งออกยางสังเคราะห์แยกประเภท

| ประเภท       | มูลค่า (ล้านบาท) |           |          |        |        |
|--------------|------------------|-----------|----------|--------|--------|
|              | 2549             | 2550      | 2551     | 2552   | 2553   |
| SBR (Latex)  | 352.20           | 62.37     | 4.08     | 61.05  | 90.73  |
| XSBR (Latex) | 1.20             | 121.94    | 107.54   | 76.44  | 78.27  |
| SBR          | 2,585.00         | 2,487.33  | 143.80   | -      | -      |
| BR           | 5,951.65         | 5,413.74  | 437.03   | -      | -      |
| BUTYL (IIR)  | 20.66            | 19.98     | 36.42    | 50.58  | 37.86  |
| CIIR         | 15.78            | 19.36     | 13.54    | 11.47  | 5.76   |
| EPDM         | 2.09             | 10.57     | 5.52     | 13.52  | 27.47  |
| CR (Latex)   | 3.72             | 395.37    | 853.22   | 428.57 | 282.06 |
| CR           | 10.92            | 11.81     | 17.93    | 7.42   | 8.70   |
| NBR (Latex)  | -                | 2.09      | 3.72     | 4.53   | 8.48   |
| NBR          | 19.31            | 12.35     | 18.30    | 12.38  | 45.46  |
| IR           | 2.58             | 41.76     | 4.40     | 25.53  | 51.31  |
| OTHERS       | 52.74            | 1,619.08  | 369.12   | 100.08 | 105.69 |
| TOTAL        | 9,017.85         | 10,217.75 | 2,014.62 | 791.57 | 741.79 |

## 6. มูลค่าการส่งออกและนำเข้าผลิตภัณฑ์ยางของไทย

มูลค่าการส่งออกและนำเข้าผลิตภัณฑ์ยางของไทยเป็นการรวบรวมข้อมูลจาก กรมศุลกากร จากข้อมูลย้อนหลัง 5 ปี (2549-2553) พบว่ามูลค่าการส่งออกสินค้าที่เป็นผลิตภัณฑ์ยางของไทยมีมูลค่าสูงกว่าการนำเข้าสินค้าที่เป็นผลิตภัณฑ์ยางพาราชนิดเดียวกันคือมูลค่าส่งออก 5 ปีอยู่ระหว่าง 104,374.96-156,311.06 ล้านบาท ในขณะที่การนำเข้าสินค้าผลิตภัณฑ์ยางชนิดเดียวกันมีมูลค่าระหว่าง 23,200.33-30,874.23 ล้านบาท นอกจากนี้กรมศุลกากรยังจัดขางคอมพิวเตอร์ไปไว้ในหมวดของผลิตภัณฑ์ยางที่เป็นสินค้าชั้นปลายของการแปรรูปจากยาง ซึ่งขางคอมพิวเตอร์ (ขางผสม) เป็นผลิตภัณฑ์แปรรูปจากยางชั้นกลาง 5 ปีที่ผ่านมาการส่งออกขางผสมมีอัตราเพิ่มขึ้นอย่างมาก ดังที่เคยกล่าวมาแล้วข้างต้น และมูลค่าการส่งออกผลิตภัณฑ์ยางของไทยดังแสดงในตารางที่ 5-6

ตารางที่ 5 มูลค่าการส่งออกผลิตภัณฑ์ยางของไทย

| ประเภทผลิตภัณฑ์    | ปี 2549           | ปี 2550           | ปี 2551           | ปี 2552           | ปี 2553           |
|--------------------|-------------------|-------------------|-------------------|-------------------|-------------------|
| ยางรีเครม          | 32.70             | 25.92             | 28.04             | 13.07             | 33.49             |
| ยางยืด             | 6,865.99          | 6,406.10          | 6,513.54          | 7,645.66          | 9,746.07          |
| ยางปูพื้น          | 484.48            | 642.07            | 857.24            | 761.33            | 969.97            |
| ยางวัลคาไนซ์อื่น ๆ | 292.52            | 214.14            | 93.36             | 75.09             | 119.24            |
| ท่อยาง             | 4,059.69          | 4,697.83          | 5,734.92          | 3,579.22          | 5,076.69          |
| สายพาน             | 1,057.17          | 2,344.86          | 2,441.07          | 2,141.28          | 3,020.39          |
| ยางยานพาหนะ        | 43,582.99         | 53,718.31         | 66,591.44         | 68,726.08         | 82,285.75         |
| ยางในรถยนต์        | 1,900.54          | 2,206.96          | 2,362.67          | 2,432.40          | 2,479.97          |
| ถุงขางอนามัย       | 1,796.29          | 2,060.77          | 2,256.83          | 2,467.35          | 2,756.73          |
| หัวนมเลี้ยงทารก    | 184.33            | 147.48            | 124.08            | 81.29             | 66.29             |
| ถุงมือ             | 27,287.84         | 25,274.01         | 28,017.27         | 28,623.33         | 30,445.53         |
| ปะเก็น/ซีลยาง      | 2,468.10          | 2,636.61          | 2,446.13          | 2,021.54          | 2,836.93          |
| ยางรัดขาง          | 2,468.10          | 1,855.03          | 2,113.81          | 1,891.56          | 2,304.93          |
| ขางลบ              | 28.23             | 63.41             | 43.63             | 23.12             | 20.19             |
| ผ้าขาง             | 572.75            | 336.64            | 211.19            | 213.21            | 276.34            |
| ผลิตภัณฑ์ยางอื่น ๆ | 11,293.24         | 11,698.69         | 12,377.86         | 2,517.05          | 13,872.55         |
| <b>รวม</b>         | <b>104,374.96</b> | <b>113,992.19</b> | <b>132,213.08</b> | <b>123,212.58</b> | <b>156,311.06</b> |
| ขางคอมพิวเตอร์     | 12,926.81         | 11,865.31         | 17,685.55         | 28,795.91         | 47,117.53         |

ตารางที่ 6 มูลค่าการนำเข้าผลิตภัณฑ์ยางของไทย

| ประเภทผลิตภัณฑ์    | ปี 2549          | ปี 2550          | ปี 2551          | ปี 2552          | ปี 2553          |
|--------------------|------------------|------------------|------------------|------------------|------------------|
| ยางรีเครม          | 126.40           | 149.37           | 192.24           | 123.05           | 161.00           |
| ยางวัลคาไนซ์       | 217.06           | 151.97           | 31.54            | 33.71            | 23.36            |
| ยางซีด             | 65.30            | 37.36            | 9.50             | 19.14            | 43.22            |
| ยางปูพื้น          | 119.29           | 89.90            | 818.79           | 730.10           | 305.60           |
| ท่อยาง             | 2,807.35         | 2,929.66         | 3,678.04         | 2,665.93         | 4,097.21         |
| สายพาน             | 1,620.57         | 864.92           | 906.78           | 864.97           | 1,894.25         |
| ยางยานพาหนะ        | 5,155.17         | 6,797.40         | 6,809.02         | 7,530.06         | 8,821.87         |
| ยางในรถยนต์        | 709.80           | 732.31           | 768.58           | 711.79           | 876.45           |
| ถุงยางอนามัย       | 2.98             | 4.71             | 5.68             | 18.70            | 37.20            |
| หัวนมเลี้ยงทารก    | 12.78            | 15.63            | 33.53            | 18.18            | 16.42            |
| ถุงมือ             | 671.26           | 625.39           | 738.46           | 646.97           | 837.65           |
| ปะเก็น/ซีลยาง      | 643.36           | 668.27           | 715.63           | 628.67           | 953.02           |
| ผ้ายาง             | 193.47           | 176.52           | 141.92           | 98.05            | 165.55           |
| ยางรัดของ          | 26.14            | 9.14             | 9.68             | 6.73             | 14.24            |
| ยางลบ              | 30.18            | 35.62            | 29.13            | 40.67            | 51.40            |
| ผลิตภัณฑ์ยางอื่น ๆ | 11,499.43        | 12,309.67        | 12,263.83        | 9,063.61         | 12,659.79        |
| <b>รวม</b>         | <b>23,900.54</b> | <b>25,597.84</b> | <b>27,152.35</b> | <b>23,200.33</b> | <b>30,874.23</b> |
| ยางคอมปาวด์        | 888.01           | 1,273.78         | 1,278.43         | 858.79           | 1,422.22         |

### 7. จำนวนโรงงานที่จดทะเบียนเป็นผู้ใช้ยางแยกตามประเภทของผลิตภัณฑ์

การประกอบกิจการเพื่อการค้าที่เกี่ยวข้องกับยางพาราทุกด้านจะต้องได้รับอนุญาตจากกรมวิชาการเกษตร ฉะนั้น จึงรวมถึงผู้ที่ใช้ยางเพื่อนำไปแปรรูปเป็นผลิตภัณฑ์ต่าง ๆ ด้วย จำนวนโรงงานผลิตภัณฑ์ยางที่ได้รับใบอนุญาตจากกรมวิชาการเกษตร จำนวนเพิ่ม ขึ้นหรือลดลง มีแนวโน้มเป็นไปตามราคายางและจากปี 2547 มี 253 โรง เพิ่มขึ้นในปี 2550 เป็น 270 โรง หลังจากนั้นในปี 2552 เริ่มลดลงเหลือ 236 โรง และในปัจจุบัน ปี 2553 ลดลงเหลือ 234 โรงเท่านั้น (ตารางที่ 7)

### 8. การปลูกแทนยางพันธุ์เก่าด้วยยางพันธุ์ดี

จำนวนพื้นที่ และจำนวนรายเกษตรกรเป็นความร่วมมือระหว่างกรมวิชาการเกษตรและสำนักงานกองทุนสงเคราะห์การทำสวนยาง (สกย.) ซึ่งรวบรวมทุกสิ้นปี ซึ่งสกย. เป็นผู้ดูแลในการปลูกทดแทน ในปี 2553 มีพื้นที่ปลูกทดแทน 213,927 ไร่ จากเกษตรกรจำนวน 21,582 รายโดยที่พื้นที่ปลูก

แทนมากที่สุดอยู่ในภาคใต้ซึ่งเป็นพื้นที่ปลูกยางเดิม จำนวน 184,520 ไร่มีเกษตรกรจำนวน 19,943 ราย รองลงมาคือภาคตะวันออก 29,015 ไร่ เกษตรกร 1,883 รายและเป็นพื้นที่ปลูกยางเดิมเช่นกัน (ตารางที่ 8)

ตารางที่ 7 จำนวนโรงงานที่จดทะเบียนเป็นผู้ใช้อย่างแยกตามประเภทของผลิตภัณฑ์

| ประเภทผลิตภัณฑ์                     | ปี 2547    | ปี 2548    | ปี 2549    | ปี 2550    | ปี 2551    | ปี 2552    | ปี 2553    |
|-------------------------------------|------------|------------|------------|------------|------------|------------|------------|
| หล่อคอก                             | 10         | 10         | 8          | 8          | 8          | 8          | 8          |
| ยางรถยนต์                           | 10         | 11         | 13         | 15         | 15         | 15         | 18         |
| ยางรถจักรยานยนต์และจักรยาน          | 15         | 15         | 10         | 11         | 11         | 11         | 11         |
| ยางรัดของ                           | 13         | 12         | 10         | 16         | 16         | 16         | 16         |
| ถุงมือยาง                           | 19         | 19         | 18         | 17         | 17         | 17         | 12         |
| ถุงยางอนามัย                        | -          | -          | 1          | 1          | -          | -          | -          |
| พื้นรองเท้า                         | 19         | 19         | 21         | 22         | 21         | 21         | 12         |
| รองเท้ายาง (ผ้าใบ ฟองน้ำ)           | 47         | 47         | 44         | 53         | 53         | 53         | 40         |
| ยางซีด                              | 6          | 6          | 8          | 7          | 7          | 7          | 7          |
| อะไหล่รถยนต์                        | 35         | 29         | 25         | 34         | 36         | 36         | 35         |
| ลูกโป่ง                             | 4          | 6          | 2          | 2          | 2          | 2          | 2          |
| กาว, เทปพันสายไฟ                    | 5          | 5          | 5          | 6          | 6          | 6          | 4          |
| ฟองน้ำ                              | 9          | 9          | 6          | 4          | 4          | 4          | 4          |
| ท่อยาง                              | 5          | 5          | 8          | 9          | 9          | 9          | 4          |
| สายพาน                              | 7          | 9          | 11         | 9          | 9          | 9          | 7          |
| ยางขัดสีข้าว                        | 5          | 5          | 6          | 6          | 6          | 6          | 3          |
| อุปกรณ์กีฬา                         | 8          | 9          | 7          | 8          | 9          | 9          | 13         |
| เครื่องมือทางการแพทย์และวิทยาศาสตร์ | 6          | 7          | 7          | 6          | 6          | 6          | 9          |
| อื่นๆ                               | 30         | 31         | 26         | 36         | 37         | 33         | 2          |
| <b>รวม</b>                          | <b>253</b> | <b>254</b> | <b>236</b> | <b>270</b> | <b>272</b> | <b>268</b> | <b>234</b> |

ตารางที่ 8 การปลูกแทนยางพันธุ์เก่าด้วยยางพันธุ์ดี

| ภาค                | ปี 2551       |                | ปี 2552       |                | ปี 2553       |                |
|--------------------|---------------|----------------|---------------|----------------|---------------|----------------|
|                    | ราย           | พื้นที่ (ไร่)  | ราย           | พื้นที่ (ไร่)  | ราย           | พื้นที่ (ไร่)  |
| ตะวันออก           | 1,478         | 23,311         | 1,396         | 22,569         | 1,883         | 29,015         |
| ใต้                | 19,088        | 175,609        | 17,546        | 161,957        | 19,943        | 184,520        |
| ตะวันออกเฉียงเหนือ | 16            | 166            | 30            | 219            | 39            | 367            |
| เหนือ              | -             | -              | 6             | 86             | 2             | 25             |
| <b>รวม</b>         | <b>20,582</b> | <b>199,086</b> | <b>18,978</b> | <b>184,831</b> | <b>21,867</b> | <b>213,927</b> |



## 9. การปลูกยางเพื่อยกระดับรายได้และความมั่นคงให้เกษตรกรในแหล่งปลูกยางใหม่

การรวบรวมข้อมูลนี้เป็นความร่วมมือระหว่างกรมวิชาการเกษตรและสำนักงานกองทุนสงเคราะห์การทำสวนยาง (สทย.) ซึ่งรวบรวมทุกสิ้นปีเช่นเดียวกันกับการปลูกแทนยางพันธุ์เก่าด้วย ยางพันธุ์ดี พื้นที่ปลูกยางพาราได้ขยายพื้นที่เพิ่มมากขึ้นในพื้นที่ใหม่เช่น ภาคตะวันออกเฉียงเหนือ ภาคเหนือ และภาคกลาง ซึ่งได้เรียกพื้นที่เหล่านี้ว่าพื้นที่ปลูกยางใหม่ ที่มีความเหมาะสมที่สามารถปลูกยางพาราได้ ประกอบกับยางพาราเป็นพืชที่ทำให้เกษตรกรมีรายได้และมี ความมั่นคงขึ้น ในปี 2553 เกษตรกรที่ปลูกยางรายใหม่ที่อยู่ภายใต้โครงการปลูกยางพาราเพื่อยกระดับรายได้และความมั่นคงให้เกษตรกรในแหล่งปลูกยางใหม่นั้นมีจำนวน 882,313 ไร่จากจำนวนเกษตรกร 121,017 ราย ซึ่งเป็นพื้นที่ที่ปลูกในภาคเหนือและภาคตะวันออกเฉียงเหนือ และภาคตะวันออกเฉียงเหนือมีพื้นที่ปลูกมากที่สุด 694,464 ไร่ จากเกษตรกร 98,013 ราย และภาคเหนือ 188,849 ไร่ เกษตรกร 23,004 ราย (ตารางที่ 9)

### ตารางที่ 9 โครงการปลูกยางพาราเพื่อยกระดับรายได้และความมั่นคงให้เกษตรกรในแหล่งปลูกยางใหม่

| ภาค                | ปี 2551    |               | ปี 2552   |               | ปี 2553        |                |
|--------------------|------------|---------------|-----------|---------------|----------------|----------------|
|                    | ราย        | พื้นที่ (ไร่) | ราย       | พื้นที่ (ไร่) | ราย            | พื้นที่ (ไร่)  |
| ตะวันออกเฉียงเหนือ | 146        | 1,168         | 14        | 65            | 98,013         | 694,465        |
| เหนือ              | 10         | 82            | 20        | 159           | 23,004         | 188,849        |
| <b>รวม</b>         | <b>156</b> | <b>1,250</b>  | <b>34</b> | <b>224</b>    | <b>121,017</b> | <b>882,313</b> |

## 10. จำนวนใบอนุญาตต่าง ๆ ตามพระราชบัญญัติควบคุมยาง พ.ศ. 2542

การประกอบกิจการค้า นยางพาราเพื่อเป็นการค้านั้น จะต้องได้รับใบอนุญาตจากกรมวิชาการเกษตรเช่น ใบอนุญาตค้ายาง ตั้งโรงทำยาง นำเข้าและส่งออกยาง นอกจากนี้รวมถึงการส่งออกพันธุ์ยางหรือส่วนใดส่วนหนึ่งของต้นยางที่อาจเพาะพันธุ์ได้ จำเป็นต้องมีใบอนุญาต และจากการออกใบอนุญาตต่าง ๆ ในปี 2553 นั้น มีการออกใบอนุญาตค้ายางจำนวน 2,001 ฉบับ ผู้ส่งยางออก 1,383 ฉบับ นำเข้ายาง 36 ฉบับ ส่งออกพันธุ์ยาง 77 ฉบับ ตั้งโรงทำยาง 410 ฉบับ ขยายพันธุ์ต้นยางเพื่อการค้า 2,570 ฉบับ เป็นผู้วิเคราะห์และทดสอบคุณภาพยาง 39 ฉบับ และใบผ่านด่านศุลกากรจำนวน 52,641 ฉบับ จากข้อมูลการออกใบอนุญาตนี้ทำให้ได้ข้อมูลด้านอื่น ๆ ที่เกี่ยวข้องทั้งหมด

## สรุปผลการศึกษาและข้อเสนอแนะ

การจัดเก็บรวบรวมข้อมูลสถิติต่าง ๆ ที่เกี่ยวข้องกับการประกอบการด้านยางพารา นอกจากอาศัยความร่วมมือของหน่วยงานภายในกรมวิชาการเกษตรทั้งส่วนกลางและส่วนภูมิภาค แล้ว ยังได้รับความร่วมมือจากหน่วยงานอื่นเช่น กรมศุลกากร สำนักงานกองทุนสงเคราะห์การทำสวนยาง ทำให้การดำเนินงานการศึกษาสำเร็จ และการจัดเก็บข้อมูลดังกล่าวอาศัยอำนาจตามพระราชบัญญัติควบคุมยาง พ.ศ.2542 ผลจากการศึกษาและรวบรวมข้อมูลด้านต่าง ๆ นั้น ปัจจุบันปี 2553 นั้นประเทศไทยสามารถผลิตยางธรรมชาติได้ 3,252,135 ตัน ในจำนวนนี้ร้อยละ 88 เป็นการผลิตเพื่อส่งออก (2,866,447 ตัน) ที่เหลือใช้ในประเทศจำนวน 458,637 ตัน ซึ่งปริมาณการผลิตและการส่งออกที่เพิ่มขึ้นเป็นผลจากที่ไทยมีพื้นที่ปลูกเพิ่มขึ้นรวมถึงการขยายตัวทางเศรษฐกิจโลกทำให้มีความต้องการใช้ยางเพิ่มมากขึ้น โดยเฉพาะประเทศจีนเป็นประเทศที่ไทยส่งยางออกไปมากที่สุด และเป็นที่น่ากังวลว่าประเทศไทยผลิตยางธรรมชาติเพื่อเป็นการส่งออกมากกว่าใช้ในประเทศ และหากในอนาคตประเทศผู้ซื้ออย่างรายใหญ่ เช่นประเทศจีนเกิดวิกฤตหรือความไม่แน่นอนบางประการ แล้วอนาคตยางพาราไทยคงไม่เกิดความเสถียรภาพขึ้นแน่นอน ฉะนั้นภาครัฐควรมีนโยบายและมาตรการการลงทุนให้มีการใช้ยางธรรมชาติในประเทศให้มากขึ้น หรือแม้แต่หาตลาดผู้ซื้อรายใหม่ขึ้น และการวิเคราะห์และจัดทำฐานสถิติข้อมูลยางพาราของไทย ทำให้เป็นการจัดระบบการค้า การส่งออก การนำเข้า ซึ่งเป็นสิ่งจำเป็นเพราะนอกจากสร้างความเป็นธรรมแล้วยังใช้เป็นข้อมูลในการวางแผนเพื่อพัฒนายางพาราไทยต่อไปได้ จึงสมควรให้ความสำคัญกับหน่วยงานและพนักงานเจ้าหน้าที่ที่ปฏิบัติ ให้สามารถปฏิบัติงานได้มีเทคโนโลยีที่ทันสมัย สะดวกรวดเร็ว และพร้อมให้บริการกับประชาชนทั่วไปได้

## การนำไปใช้ประโยชน์

1. ทำหนังสือสถิติยางพาราประเทศไทย
2. ใช้วิเคราะห์สถานการณ์การผลิต การส่งออก และการตลาดของไทย
3. เป็นข้อมูลในการประกอบการตัดสินใจในการดำเนินการด้านนโยบายของภาครัฐเอกชน
4. เป็นข้อมูลการวิจัยและพัฒนาด้านยางพารา

**เอกสารอ้างอิง**

สถาบันวิจัยยาง. 2545. **ข้อมูลวิชาการยางพาราปี 2545**. สถาบันวิจัยยาง, กรมวิชาการเกษตร กระทรวงเกษตรและสหกรณ์.

สถาบันวิจัยยาง. 2553. **ข้อมูลวิชาการยางพารา 2553**. สถาบันวิจัยยาง กรมวิชาการเกษตร กระทรวงเกษตรและสหกรณ์, 123 น.

สถาบันวิจัยยาง. 2552. **สถิติยางประเทศไทย ปีที่ 38 (2552) ฉบับที่ 4**. สถาบันวิจัยยาง, กรมวิชาการเกษตร กระทรวงเกษตรและสหกรณ์.

สถาบันวิจัยยาง. 2553. **สถิติยางประเทศไทย ปีที่ 39 (2553) ฉบับที่ 4**. สถาบันวิจัยยาง, กรมวิชาการเกษตร กระทรวงเกษตรและสหกรณ์.

## ภาคผนวก

## ตารางผนวกที่ 1 ปริมาณการผลิตยางธรรมชาติของไทย

(ตัน)

| ปี   | ปริมาณการผลิต | ปริมาณส่งออก | ใช้ในประเทศ | สต็อก   | ปริมาณนำเข้า |
|------|---------------|--------------|-------------|---------|--------------|
| 2549 | 3,136,993     | 2,771,673    | 320,885     | 249,895 | 1,204        |
| 2550 | 3,056,005     | 2,703,762    | 373,659     | 230,390 | 1,911        |
| 2551 | 3,089,751     | 2,675,283    | 397,595     | 251,721 | 4,458        |
| 2552 | 3,164,379     | 2,726,193    | 399,415     | 293,659 | 3,167        |
| 2553 | 3,252,135     | 2,866,447    | 458,637     | 227,252 | 6,542        |

## ตารางผนวกที่ 2 ปริมาณการผลิตยางธรรมชาติของประเทศไทยแยกประเทศ

(ตัน)

| ปี   | ยางแผ่นรมควัน | ยางแท่ง   | น้ำยางข้น <sup>1</sup> | ยางผสม  | อื่นๆ   | รวม       |
|------|---------------|-----------|------------------------|---------|---------|-----------|
| 2548 | 1,005,700     | 1,240,265 | 585,300                | 36,715  | 69,178  | 2,937,158 |
| 2549 | 1,028,930     | 1,192,055 | 697,980                | 138,163 | 79,865  | 3,136,993 |
| 2550 | 957,337       | 1,218,326 | 663,926                | 151,437 | 64,979  | 3,056,005 |
| 2551 | 973,273       | 1,282,036 | 587,047                | 154,485 | 92,910  | 3,089,751 |
| 2552 | 837,294       | 1,058,892 | 703,817                | 487,160 | 77,216  | 3,164,379 |
| 2553 | 813,033       | 1,235,802 | 552,841                | 520,355 | 130,104 | 3,252,135 |

หมายเหตุ : <sup>1</sup> น้ำหนักเนื้อยางแห้ง

## ตารางผนวกที่ 3 ปริมาณการส่งออกยางแยกตามประเภท

(ตัน)

| ปี   | ยางแผ่นรมควัน | ยางแท่ง   | น้ำยางข้น <sup>1</sup> | ยางผสม  | อื่นๆ  | รวม       |
|------|---------------|-----------|------------------------|---------|--------|-----------|
| 2549 | 938,984       | 1,069,345 | 555,905                | 129,564 | 77,875 | 2,771,673 |
| 2550 | 861,326       | 1,103,848 | 510,489                | 150,151 | 77,948 | 2,703,762 |
| 2551 | 796,549       | 1,132,135 | 509,375                | 165,164 | 72,060 | 2,675,283 |
| 2552 | 694,510       | 950,574   | 595,550                | 417,499 | 68,060 | 2,726,193 |
| 2553 | 719,442       | 1,106,415 | 556,050                | 427,661 | 56,879 | 2,866,447 |

หมายเหตุ : <sup>1</sup> น้ำหนักเนื้อยางแห้ง

ตารางผนวกที่ 4 ปริมาณการส่งออกยางแท่งเอสทีอาร์แยกตามชั้น

(ตัน)

| ปี   | เอสทีอาร์ (STR) |        |       |        |         |         | รวม     |             |
|------|-----------------|--------|-------|--------|---------|---------|---------|-------------|
|      | XL              | 5L     | 5     | 10     | 20      | CV      |         | Unspecified |
| 2549 | 560             | 5,918  | 8,410 | 70,195 | 718,580 | 13,968  | 251,714 | 1,069,345   |
| 2550 | 706             | 8,106  | 3,857 | 81,239 | 799,365 | 70,109  | 140,466 | 1,103,848   |
| 2551 | 223             | 9,363  | 2,211 | 92,918 | 811,111 | 117,838 | 98,471  | 1,132,135   |
| 2552 | 650             | 10,546 | -     | 54,472 | 735,085 | 114,624 | 35,197  | 950,574     |
| 2553 | 396             | 8,269  | 20    | 79,535 | 827,696 | 152,251 | 38,248  | 1,106,415   |

ตารางผนวกที่ 5 ปริมาณการส่งออกยางแผ่นรมควันแยกตามชั้น

(ตัน)

| เดือน | ชั้นยาง |        |       |         |         | รวม   |         |
|-------|---------|--------|-------|---------|---------|-------|---------|
|       | 1X      | 1      | 2     | 3       | 4       |       | 5       |
| 2549  | 997     | 13,756 | 1,630 | 769,487 | 149,965 | 3,149 | 938,984 |
| 2550  | 1,087   | 11,070 | 2,185 | 696,020 | 147,870 | 3,094 | 861,326 |
| 2551  | 768     | 12,882 | 3,821 | 639,863 | 137,185 | 2,030 | 796,549 |
| 2552  | 1,037   | 7,159  | 4,111 | 600,206 | 80,302  | 1,695 | 694,510 |
| 2553  | 980     | 6,965  | 6,224 | 599,028 | 104,063 | 2,182 | 719,442 |

ตารางผนวกที่ 6 ปริมาณการส่งออกยางประเภทอื่น ๆ

(ตัน)

| ปี   | ยางแผ่นผึ่งแห้ง | ยางเครพ | ยางสгим | ยางแผ่นดิบ | อื่น ๆ | รวม    |
|------|-----------------|---------|---------|------------|--------|--------|
| 2548 | 10,659          | 3,865   | 57,409  | 402        | 4,389  | 76,724 |
| 2549 | 12,898          | 3,319   | 50,433  | 461        | 10,764 | 77,875 |
| 2550 | 10,271          | 4,148   | 51,714  | 413        | 11,402 | 77,948 |
| 2551 | 8,026           | 2,965   | 51,562  | 910        | 8,597  | 72,060 |
| 2552 | 6,413           | 3,210   | 36,776  | 3,381      | 18,280 | 68,060 |
| 2553 | 4,639           | 470     | 41,109  | 668        | 9,993  | 56,879 |

ตารางผนวกที่ 7 ปริมาณยางส่งออกไปยังประเทศผู้ซื้อปลายทาง

(ตัน)

| ปี   | ญี่ปุ่น | จีน       | สหรัฐ   | มาเลเซีย | เกาหลีใต้ | ยุโรป   | อื่นๆ   | รวม       |
|------|---------|-----------|---------|----------|-----------|---------|---------|-----------|
| 2549 | 492,740 | 747,168   | 210,784 | 442,664  | 173,477   | 261,882 | 442,958 | 2,771,673 |
| 2550 | 405,599 | 827,369   | 213,080 | 413,049  | 151,824   | 262,182 | 430,659 | 2,703,762 |
| 2551 | 394,742 | 824,833   | 219,986 | 398,043  | 154,340   | 249,509 | 433,830 | 2,675,283 |
| 2552 | 256,984 | 1,160,339 | 156,069 | 480,313  | 133,079   | 245,589 | 293,820 | 2,726,193 |
| 2553 | 346,302 | 1,128,553 | 117,859 | 443,000  | 171,530   | 235,223 | 423,980 | 2,866,447 |

ตารางผนวกที่ 8 ปริมาณยางส่งออกผ่านด่านท่าเรือ/ด่านศุลกากร

(ตัน)

| ปี   | กรุงเทพ | สงขลา   | แหลม<br>ฉบัง | ปาดัง<br>เบขาร์ | สะเตา   | เบตง   | ภูเก็ต | เชียงใหม่ | อื่นๆ   |
|------|---------|---------|--------------|-----------------|---------|--------|--------|-----------|---------|
| 2549 | 334,840 | 307,140 | 163,852      | 1,026,619       | 449,726 | 38,950 | 89,674 | 24,056    | 336,816 |
| 2550 | 233,832 | 275,366 | 62,044       | 1,141,981       | 384,305 | 34,749 | 88,366 | 19,867    | 163,252 |
| 2551 | 173,295 | 290,888 | 92,384       | 1,101,117       | 373,574 | 21,322 | 92,585 | 10,581    | 119,537 |
| 2552 | 156,739 | 240,138 | 586,087      | 1,065,990       | 385,916 | 45,612 | 67,781 | 8,911     | 169,019 |
| 2553 | 168,599 | 171,400 | 701,371      | 1,128,393       | 394,967 | 42,814 | 62,151 | 6,326     | 190,426 |

หมายเหตุ : เชียงแสน รวมแม่สาย และเชียงของ

อื่นๆ รวมบ้านคอน กันตัง มาบตาพุด กระบี่ หนองคาย มุกดาหาร และสุโขทัย

ตารางผนวกที่ 9 มูลค่าการส่งออกแยกตามประเภท

(ล้านบาท)

| ปี   | ยางแผ่นรมควัน | ยางแท่ง   | น้ำยางข้น | อื่นๆ     | รวม        |
|------|---------------|-----------|-----------|-----------|------------|
| 2549 | 68,620.34     | 83,869.85 | 52,357.83 | 513.43    | 205,361.45 |
| 2550 | 64,022.10     | 73,061.49 | 49,717.63 | 7,555.16  | 194,356.38 |
| 2551 | 69,173.38     | 87,500.02 | 46,110.52 | 20,844.33 | 223,628.25 |
| 2552 | 42,995.55     | 50,146.11 | 40,638.64 | 12,483.30 | 146,263.60 |
| 2553 | 67,700.47     | 97,737.08 | 35,143.69 | 48,681.26 | 249,262.50 |

ตารางผนวกที่ 10 ปริมาณการใช้ยางธรรมชาติในประเทศแยกตามชั้น

|      |                   |         |                        |                     |         |        |       | (ตัน)   |
|------|-------------------|---------|------------------------|---------------------|---------|--------|-------|---------|
| ปี   | ยางแผ่น<br>รมควัน | ยางแท่ง | น้ำยางข้น <sup>1</sup> | ยางแผ่น<br>ผึ่งแห้ง | ยางเครพ | ยางผสม | อื่นๆ | รวม     |
| 2549 | 70,276            | 104,168 | 131,974                | 7,840               | 1,258   | -      | 5,369 | 320,885 |
| 2550 | 96,308            | 116,292 | 149,659                | 3,372               | 1,012   | -      | 7,016 | 373,659 |
| 2551 | 162,225           | 135,029 | 81,788                 | 1,660               | 5,978   | 1,454  | 9,461 | 397,595 |
| 2552 | 119,450           | 107,315 | 100,262                | 4,998               | 1,290   | 62,455 | 3,645 | 399,415 |
| 2553 | 119,693           | 140,759 | 115,205                | 4,142               | 372     | 74,708 | 3,758 | 458,637 |

หมายเหตุ : <sup>1</sup> น้ำหนักเนื้อยางแห้ง

ตารางผนวกที่ 11 ปริมาณการใช้ยางธรรมชาติในประเทศแยกตามประเภทผลิตภัณฑ์

|                                   |                |                |                |                | (ตัน) |
|-----------------------------------|----------------|----------------|----------------|----------------|-------|
| ประเภทผลิตภัณฑ์                   | 2550           | 2551           | 2552           | 2553           |       |
| ยางยานพาหนะ                       | 170,893        | 208,886        | 233,257        | 290,982        |       |
| ยางรถจักรยานยนต์                  | 29,589         | 29,614         | 22,787         | 24,262         |       |
| หลอดดอก                           | 6,212          | 5,943          | 2,153          | 2,452          |       |
| ยางรัดของ                         | 17,232         | 21,657         | 23,806         | 13,101         |       |
| อะไหล่รถยนต์                      | 1,435          | 2,091          | 1,556          | 1,704          |       |
| พื้นรองเท้า                       | 4,162          | 1,249          | 1,422          | 1,289          |       |
| รองเท้า                           | 4,759          | 5,055          | 5,419          | 4,950          |       |
| ท่อยาง                            | 964            | 940            | 529            | 636            |       |
| สายพาน                            | 1,370          | 1,862          | 2,457          | 2,763          |       |
| ยางยืด                            | 72,193         | 54,108         | 50,107         | 46,064         |       |
| ถุงมือยาง                         | 54,808         | 52,436         | 42,635         | 49,663         |       |
| ถุงยางอนามัย                      | 291            | 281            | 1,396          | 8,563          |       |
| ผลิตภัณฑ์ฟองน้ำ                   | 419            | 395            | 371            | 326            |       |
| กาว                               | 2,430          | 2,591          | 1,659          | 2,036          |       |
| เครื่องมือทางการแพทย์/วิทยาศาสตร์ | 840            | 831            | 1,706          | 1,185          |       |
| อื่นๆ                             | 6,062          | 9,656          | 8,155          | 8,661          |       |
| <b>รวม</b>                        | <b>373,659</b> | <b>397,595</b> | <b>399,415</b> | <b>458,637</b> |       |

ตารางผนวกที่ 12 ปริมาณการขางในสต็อกแยกตามประเภท

| ปี   | ยางแผ่นรมควัน | ยางแท่ง | น้ำยางข้น <sup>2</sup> | อื่นๆ  | (ตัน)   |
|------|---------------|---------|------------------------|--------|---------|
|      |               |         |                        |        | รวม     |
| 2549 | 109,310       | 82,884  | 55,396                 | 2,305  | 249,895 |
| 2550 | 71,420        | 92,156  | 50,685                 | 16,129 | 230,390 |
| 2551 | 70,482        | 108,240 | 50,344                 | 22,655 | 251,721 |
| 2552 | 79,290        | 96,910  | 64,605                 | 52,854 | 293,659 |
| 2553 | 56,810        | 86,355  | 38,630                 | 45,457 | 227,252 |